

DYNEX

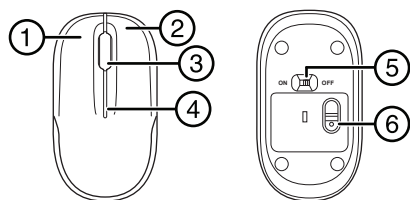
Package contents

- 2.4G optical mouse
- AA battery (1)
- Quick Setup Guide

System requirements

- Windows® 7, Windows Vista®, Windows® XP, or Mac OS® X 10.4 or later
- One available USB port

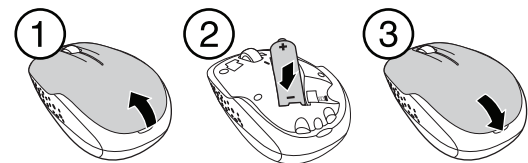
Features



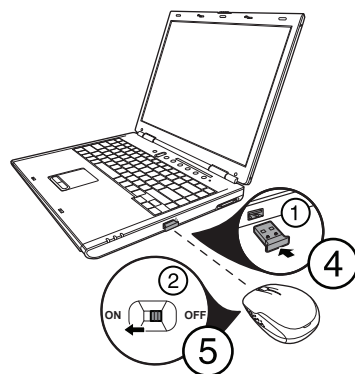
#	Component	#	Component
1	Left button	4	Battery indicator LED
2	Right button	5	Power switch
3	Scroll wheel	6	Optical sensor

Setting up your mouse

- 1 Open the battery/USB receiver compartment cover as shown.
- 2 Insert the battery (included), making sure that the + and - on the battery match the + and - in the battery compartment.
- 3 Close the battery/USB receiver compartment cover.

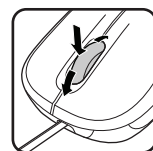


- 4 Plug the USB receiver into an available USB port on your computer.
- 5 Switch the power button on the bottom of the mouse to the **ON** position. Your computer automatically detects the mouse.



Using your mouse

- 1 Press the left and right mouse buttons to perform standard left and right button functions.
 - 2 Use the scroll wheel to scroll up and down the screen.
 - 3 Press and hold the scroll wheel down, then move the mouse up and down to scroll up and down the screen.
- Note:** This feature may not be available in all programs.



Battery indicator LED

- The LED indicator lights green for three seconds and then it turns off when the mouse is switched on and pairing is established.
- The LED indicator flashes red when the battery level is low. Replace the battery immediately.

Cleaning your mouse

- Wipe the mouse with a damp, lint-free cloth.

Troubleshooting

- Make sure that your computer meets the system requirements.
- Only use the mouse on a clean, flat, non-slippery surface to ensure smooth and accurate cursor action.
- If your computer BIOS setup has mouse options, make sure that they are set to default settings.
- If your mouse fails to work, check the USB mouse function in your computer BIOS. The function should be enabled for normal use.

FCC statement

This device complies with Part 15 of the FCC Rules. Operation is subject to the following two conditions:
(1) this device may not cause harmful interference, and
(2) this device must accept any interference received, including interference that may cause undesired operation.

You are cautioned that changes or modifications not expressly approved by the part responsible for compliance could void the user's authority to operate the equipment.

Class B digital device or peripheral, refer to FCC Part 15.105 (b)
FCC ID: EMJMMORFFEUO
IC: 4251A-MMORFFEUO

IC-RSS210 statement

This device complies with Industry Canada licence exempt RSS standard(s). Operation is subject to the following two conditions: (1) this device may not cause interference, and (2) this device must accept any interference, including interference that may cause undesired operation of the device.

Le présent appareil est conforme aux CNR d'Industrie Canada applicables aux appareils radio exempts de licence. L'exploitation est autorisée aux deux conditions suivantes : (1) l'appareil ne doit pas produire de brouillage, et (2) l'utilisateur de l'appareil doit accepter tout brouillage radioélectrique subi, même si le brouillage est susceptible d'en compromettre le fonctionnement.

ICES-003 statement

This Class B digital apparatus complies with Canadian ICES-003; Cet appareil numérique de la classe B est conforme à la norme NMB-003 du Canada.

One-year limited warranty

For complete warranty, visit www.dynexproducts.com.

Contact Dynex:

For customer service call 1-800-305-2204
www.dynexproducts.com

© 2011 BBY Solutions, Inc. All Rights Reserved.
DYNEX is a trademark of BBY Solutions, Inc. Registered in some countries. All other products and brand names are trademarks of their respective owners.

Quick Setup Guide | DX-NPWL MSE Wireless Optical Mouse Guide d'installation rapide | Souris optique sans fil DX-NPWL MSE Guía de instalación rápida | Ratón óptico inalámbrico DX-NPWL MSE

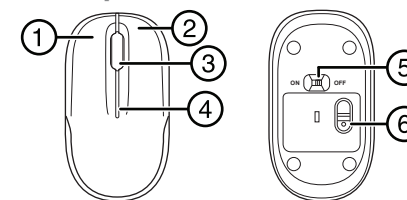
Contenu de l'emballage

- Souris optique 2,4 GHz
- Pile AA (1)
- Guide d'installation rapide

Configuration système requise

- Windows^{MD} 7, Windows Vista^{MD}, Windows^{MD} XP et Mac OS^{MD} X 10.4 ou supérieur
- Un port USB disponible

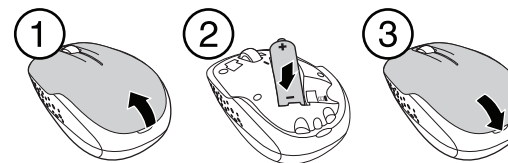
Caractéristiques



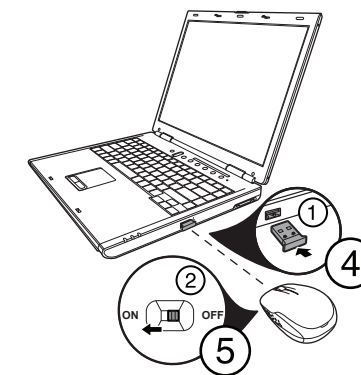
N°	Composant	N°	Composant
1	Bouton gauche	4	Témoin DEL de la pile
2	Bouton droit	5	Interrupteur marche-arrêt
3	Molette de défilement	6	Capteur optique

Configuration de la souris

- 1 Ouvrir le couvercle du compartiment de la pile/du récepteur USB tel qu'illustré.
- 2 Insérer la pile (fournie), en vérifiant que les pôles + et - de la pile coïncident avec les repères + et - figurant à l'intérieur du compartiment.
- 3 Fermer le couvercle du compartiment de la pile/du récepteur USB.

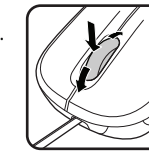


- 4 Brancher le récepteur USB sur un port USB de l'ordinateur.
- 5 Mettre le bouton marche/arrêt situé sur la partie inférieure de la souris sur **ON** (Marche). L'ordinateur détecte automatiquement la souris.



Utilisation de la souris

- 1 Appuyer sur les boutons gauche et droit de la souris pour obtenir les fonctions classiques de ces boutons.
- 2 Utiliser la molette de défilement pour faire défiler l'écran vers le haut ou vers le bas.
- 3 Maintenir la molette de défilement appuyée, puis déplacer la souris vers le haut ou vers le bas pour faire défiler l'écran dans les deux sens.



Remarque : Cette fonctionnalité peut ne pas être disponible dans toutes les applications.

Témoin DEL de la pile

- Le témoin DEL s'allume en vert pendant trois secondes, puis s'éteint quand la souris est activée et que la connexion est établie.
- Le témoin DEL clignote en rouge quand le niveau de la pile est faible. Remplacer les piles immédiatement.

Nettoyage de la souris

- Essuyer la souris avec un chiffon humide non-pelucheux.

Problèmes et solutions

- Vérifier que l'ordinateur est conforme aux spécifications requises du système.
- Utiliser la souris uniquement sur une surface propre, plane et non-glissante pour assurer un mouvement régulier et précis du curseur.
- Si la configuration du BIOS de l'ordinateur comporte des options pour la souris, vérifier qu'elles sont réglées en fonction des paramètres par défaut.
- Si la souris ne fonctionne pas, vérifier que la fonctionnalité USB de la souris est activée dans le BIOS de l'ordinateur. Cette fonctionnalité doit être activée pour une utilisation normale.



Déclaration de la FCC

Cet appareil est conforme à l'article 15 du règlement de la FCC.

Son fonctionnement est soumis aux deux conditions suivantes :

- (1) Ce périphérique ne doit pas émettre d'interférences préjudiciables, et
- (2) Cet appareil doit accepter toutes les interférences reçues, y compris celles pouvant provoquer un fonctionnement préjudiciable.

« Tout changement ou modification non expressément approuvé par la partie responsable de la conformité pourrait annuler l'autorisation pour l'utilisateur de faire fonctionner cet équipement. »

Appareil numérique ou périphérique de la classe B, se référer à l'article 15.105 de la FCC (b)

Identification FCC : EMJMMORFFEUO

IC : 4251A-MMORFFEUO

Déclaration CNR-210

Ce dispositif est conforme aux normes CNR d'Industrie Canada des appareils exempts de licence. Son fonctionnement est soumis aux deux conditions suivantes : (1) cet appareil ne doit pas provoquer d'interférences et (2) doit accepter toutes interférences reçues, y compris celles risquant d'engendrer un fonctionnement indésirable du dispositif.

Déclaration NMB-003

Cet appareil numérique de la classe B est conforme à la norme NMB-003 du Canada.

Garantie limitée d'un an

Pour le texte complet de la garantie, aller sur le site www.dynexproducts.com.

Pour contacter Dynex :

Pour le service à la clientèle, appeler le 1-800-305-2204
www.dynexproducts.com

© 2011 BBY Solutions, Inc., tous droits réservés.
DYNEX est une marque de commerce de BBY Solutions Inc., déposée dans certains pays. Tous les autres produits et noms de marques sont des marques de commerce appartenant à leurs propriétaires respectifs.

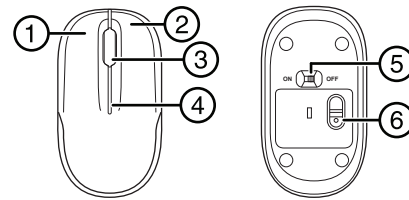
Contenido del paquete

- Ratón óptico de 2.4 GHz
- Pila AA (1)
- Guía de instalación rápida

Requisitos del sistema

- Windows® 7, Windows Vista®, Windows® XP o Mac OS® X 10.4 o más reciente
- Un puerto USB disponible

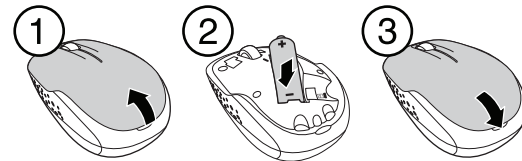
Características



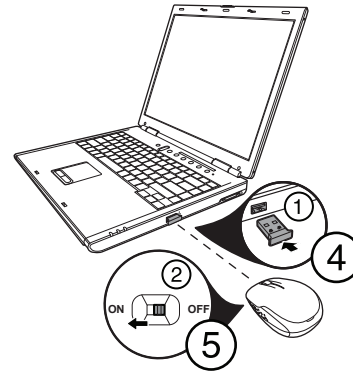
N.º	Componente	N.º	Componente
1	Botón primario	4	Indicador LED de batería
2	Botón secundario	5	Interruptor de encendido
3	Rueda de desplazamiento	6	Sensor óptico

Instalación de su ratón

- 1 Abra el compartimiento de la pila y del receptor USB como se muestra.
- 2 Inserte la pila (suministrada), asegurándose de que los signos + y - de la pila coincidan con los signos + y - en el interior del compartimiento de la pila.
- 3 Cierre el compartimiento de la pila y del receptor USB.

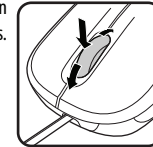


- 4 Conecte el receptor en un puerto USB disponible en su computadora.
- 5 Ponga el botón de alimentación de la parte inferior del ratón en la posición **ON** (Encendido). Su computadora detectará automáticamente el ratón.



Uso de su ratón

- 1 Presione los botones primario y secundario de su ratón para obtener las funciones normales de estos botones.
- 2 Use la rueda de desplazamiento para desplazar la pantalla hacia arriba y hacia abajo.
- 3 Mantenga presionado la rueda de desplazamiento, y luego mueve el ratón hacia arriba y hacia abajo para desplazar la ventana hacia arriba y hacia abajo.



Nota: esta característica podría no estar disponible en todas las aplicaciones.

Indicador LED de batería

- El indicador LED se ilumina en color verde por tres segundos y después se apaga cuando el ratón se enciende y el emparejamiento es establecido.
- El indicador LED parpadea en color rojo cuando la pila está baja. Reemplace las pilas inmediatamente.

Limpieza del ratón

- Limpie el ratón con un paño húmedo, sin pelusas.

Localización y corrección de fallas

- Asegúrese de que su computadora cumple con los requisitos de sistema.
- Utilice el ratón únicamente sobre una superficie limpia, plana y antideslizante para garantizar la acción uniforme y exacta del cursor.
- Si la configuración del BIOS de su computadora tiene opciones para el ratón, asegúrese de que estén configuradas con los valores predeterminados.
- Si su ratón no funciona, compruebe la función del ratón USB en el BIOS de su computadora. La función deberá estar habilitada para uso normal.

Declaración de la FCC

Este dispositivo satisface la parte 15 del reglamento FCC.

Su utilización está sujeta a las siguientes dos condiciones:

- (1) Este dispositivo no puede causar interferencia dañina, y
- (2) Este dispositivo debe aceptar cualquier interferencia recibida, incluyendo interferencias que puedan causar una operación no deseada.

Cualquier cambio o modificación que no esté aprobada expresamente por la parte responsable por el cumplimiento puede anular la autoridad del usuario para operar el equipo.

Dispositivo digital o periférico de Clase B, consulte la FCC sección 15.105 (b)

ID DE LA FCC: EMJMMORFFEUO

IC: 4251A-MMORFFEUO

Declaración RSS-210 de Industria Canadá

Este dispositivo cumple con las normas RSS de Industria Canadá de las unidades exentas de licencia. Su utilización está sujeta a las siguientes dos condiciones: (1) este dispositivo no puede causar interferencia dañina, y (2) este dispositivo debe aceptar cualquier interferencia recibida incluyendo interferencias que puedan causar una operación no deseada.

Declaración de ICES-003

Este aparato digital de Clase B cumple con el ICES-003 canadiense.

Garantía limitada de un año

Para los detalles sobre la garantía, visite www.dynexproducts.com.

Comuníquese con Dynex:

Para obtener servicio al cliente, llame al 1-800-305-2204
www.dynexproducts.com

© 2011 BBY Solutions, Inc., todos los derechos reservados.
DYNEX es una marca comercial de BBY Solutions Inc., registrada en algunos países. Todos los otros productos y los nombres de marca son marcas comerciales de sus respectivos dueños.

