

icon7™



D500 wireless laser mouse

Table of Contents

Welcome	1
Features	1
Specifications	1
Functions & Indicators	2
Indicators	3
Setting Up.....	3
Installing the iConfig™ Software.....	4
Customizing Settings	5
Launching the iConfig™ Software	5
Assigning Button Functions.....	6
Adjusting the Scroll Speed	9
Adjusting the Mouse Speed	9
Configuring Advanced Settings	10
Uninstalling the iConfig™ Software	10
Troubleshooting	11



Welcome

Congratulations on your purchase of this mouse. This product features a revolutionary design and customizable function buttons that allow you to navigate your favorite programs with ease and comfort. Read the following sections for information and instructions on how to set up and use your mouse. Should you experience any problems while using the mouse, refer to “Troubleshooting” on page 11 for assistance.

Features

- FastFind™ for quick Internet search
- Advanced wireless LaserStream™ technology
- Efficient 4-way Scrolling
- Ergonomic design for comfortable handling
- iConfig™ software for configuring and managing mouse settings

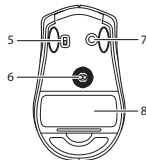
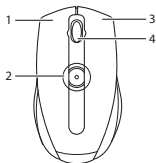
Specifications

Sensor Resolution	Laser 800 dpi
Connectivity	Wireless 2.4 GHz RF
Number of Buttons	4
Receiver	USB micro receiver
Battery Life	Up to one year with two AA batteries
Compatibility	Windows 2000, XP, Vista

Functions & Indicators

See the following for descriptions of the mouse's main features and *default* button functions. To change these functions to better suit your preferences and needs, see "Customizing Settings" on page 5 for details.

No.	Name	Function
1	Left Button	Press to activate the left button function
2	Top Button	Press to activate the top button function
	Power LED	LED illuminates when mouse is turned on
3	Right Button	Press to activate the right button function
4	Middle Button / Scroll Wheel	Press to activate the middle button function, and move to scroll up, down, left and right (Vista compatible)
5	Power Switch	Switch to turn the mouse on and off
6	Laser Sensor	Navigation on surface
7	Connect Button	Press to establish a connection between the mouse and USB receiver
8	Battery Compartment	Houses two AA batteries



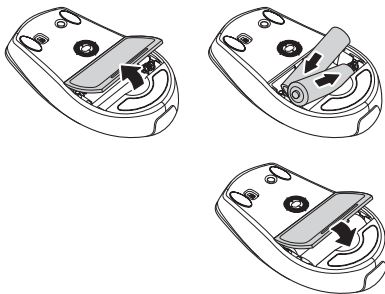
Indicators

LED	Color	Battery Status
D500 LED	Orange	Battery level normal
	Orange, blinking slowly	Battery level running low
	Orange, blinking rapidly	Battery level critically low
USB Receiver LED	Green	Battery level normal (steady) Detecting mouse movement (flashing)
	Red	Low battery (flashing) Channel has been changed (flashes once)

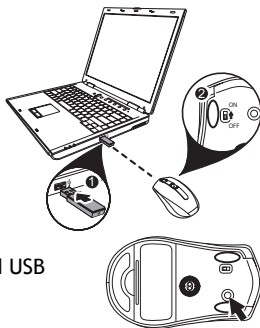
Setting Up

Before you can use your mouse, you must first insert two AA batteries.

1. Turn over the mouse and open the battery cover as shown.
2. Insert two AA batteries, observing the polarity markings, as shown.
3. Replace the battery cover so it clicks into place.



4. Insert the USB micro receiver into a free USB port on your PC.
5. Turn on the mouse by using the switch on the bottom of the mouse. The mouse will connect automatically and is now ready to use.



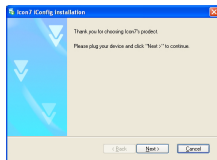
NOTE: If the mouse does not connect automatically, press to establish a connection between the mouse and USB receiver.

Installing the iConfig™ Software

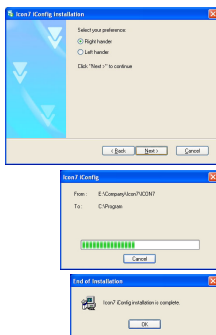
Insert the supplied software CD into your CD-ROM drive. The driver and software installation program should load automatically.

If it does not, click **Start > Run**, enter the path of your CD-ROM drive (D: for example) and browse for the **setup.exe** file. Double-click the file to load.

1. Click **Next** to continue.



- Specify the location of your mouse; whether it is to the right or the left of the keyboard. Click **Next** to begin installation.
- Installation begins. Click **Cancel** to quit at any time.
- Click **OK** to complete the installation.




Customizing Settings

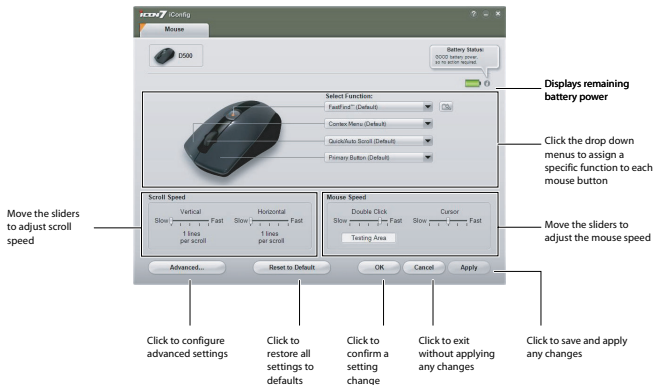
You can select functions for each button, set scroll speed, mouse speed and configure other advanced settings through the iConfig™ software.

Launching the iConfig™ Software

You can open the iConfig™ software in three different ways:

- Double-click the **Icon7 iConfig** icon in the system taskbar.
- Double click the **Icon7 iConfig** shortcut icon  on your desktop.
- Click **Start > Settings > Control Panel > Icon7 iConfig**.

Once the main screen opens, click the **Mouse** tab at the top of the screen, and click the **D500** icon.



NOTES:

•A star symbol * denotes that a function has been assigned to a button that is different from its allocated default.

Assigning Button Functions

You can assign functions to each of the mouse buttons under the Select Function section in the iConfig™ software.

Aside from traditional button functions, such as performing a left-click or right-click action, you can also configure a specific button to act as a shortcut to a frequently used program or application, such as Internet Explorer.

To assign a function to a button, do the following:

1. Click the drop down menu and select the function you wish to assign to the button.

2. Click **Apply** to save and apply any changes.

See the following table for all available functions, and to which buttons they can be assigned.

Function	Button				Description
	Left	Right	Middle	Top	
None	✓	✓	✓	✓	
Primary Mouse Button	Default	✓	✓		Functions as the primary mouse button for selection and dragging
Context Menu / Alternate	✓	Default	✓		Opens the context menu
Middle Mode Button	✓	✓	✓		Performs the assigned middle mode button function
Quick / Auto Scroll	✓	✓	Default		Scrolls up and down the page automatically when held and the mouse is moved
Double-click	✓	✓	✓		Performs a double-click action
Drag lock	✓	✓	✓		Pressing the button will enable the drag lock feature of the primary mouse button. Pressing again will disable drag lock
Maximize window	✓	✓	✓		Maximizes the active window
Minimize window	✓	✓	✓		Minimizes the active window
My Computer	✓	✓	✓	✓	Opens the My Computer screen
Control Panel	✓	✓	✓	✓	Opens the Control Panel
Start Button	✓	✓	✓	✓	Opens the Windows Start menu
Internet Explorer				✓	Opens Internet Explorer
Page Forward (Alt+Right)				✓	Moves forward one page
Page Backward (Alt+Left)				✓	Moves backward one page

Function	Button				Description
	Left	Right	Middle	Top	
IE7 QuickTab (Ctrl+Q)				✓	Opens the Internet Explorer 7 QuickTab feature
Save (Ctrl+S)	✓	✓	✓		Saves the current document or file
Copy (Ctrl+C)	✓	✓	✓		Copies the selected item or text to the clipboard
Cut (Ctrl+X)	✓	✓	✓		Cuts the selected item or text to the clipboard
Paste (Ctrl+V)	✓	✓	✓		Pastes the item or text from the clipboard
Undo (Ctrl+Z)	✓	✓	✓		Undo the previous action
WMP / Play & Pause				✓	Opens Windows Media Player / Plays and pauses tracks during playback
Launch Program				✓	Opens a specified program
FastFind™				Default	Opens a specified Internet search engine to search online websites, pictures, or blogs
Application Switch (Alt+Tab)	✓	✓	✓	✓	Switches to another open application
Vista Flip-3D (Windows+Tab)	✓	✓	✓	✓	Launches the Vista Flip-3D function to help you change between open windows

Adjusting the Scroll Speed

You can configure the speed at which you can scroll horizontally and vertically around the screen.

1. Under the **Scroll Speed** section, move the **Vertical** slider to the right to increase vertical scrolling speed, or to the left to decrease vertical scrolling speed. The number of lines at which the screen will scroll vertically is displayed under the slider.
2. Move the **Horizontal** slider to the right to increase horizontal scrolling speed, or to the left to decrease horizontal scrolling speed. The number of characters at which the screen will scroll horizontally is displayed under the slider.
3. Click **Apply** to save and apply all changes.

Adjusting the Mouse Speed

You can configure the speed at which the mouse cursor moves around the screen, as well as response time when you double click a button.

1. Under the Mouse Speed section, move the Double Click slider to the right to increase the double-click speed, or to the left to decrease the double-click speed.
2. Move the Cursor slider to the right to increase the response time when you double-click a button, or to the left to decrease the response time.
3. Click **Testing Area** to test out your new settings.
4. Click **Apply** to save and apply all changes.

Configuring Advanced Settings

Click **Advanced** to view the advanced settings screen. Here you can adjust settings for display icons and notification messages. To adjust more advanced settings, click the **Control Panel** and then **Mouse Setting** from the window that appears.



Show iConfig in Taskbar Notification Area

Check this option to display the iConfig icon in the system taskbar.

1. Check **Show iConfig in Taskbar Notification Area** to display the icon in the system taskbar.
2. Click **OK** to save the setting.

Show low battery alert pop-up box

1. Check this option to display a notification message when battery power is low.
2. Click **OK** to save the setting.

Uninstalling the iConfig™ Software

1. Click **Control Panel**.
2. Double-click **Add or Remove Programs**.
3. Locate the iConfig™ program in the program list.
4. Click **Remove**.
5. A confirmation message will appear. Click **Yes** to uninstall or **No** to cancel.

Troubleshooting

If you have any problems with your mouse, please check the following:

- Check the system requirements to make sure that your system is compatible.
- Check to see if the USB micro receiver is securely connected to your PC via a USB port. A loose connection may cause the mouse to malfunction.
- When the mouse LED is lit orange, it indicates battery power is low. Replace with new batteries immediately.
- If the mouse fails to work, check the USB mouse function in your system's BIOS. The function should be enabled for normal use.
- If your PC BIOS setup has mouse options, make sure they are set to default settings. Refer to your PC's manual for more information on your PC BIOS.
- Only use the mouse on a clean, flat, non-slippery surface in order to ensure smooth and accurate cursor action. If you use a mouse-pad, darker colors require more battery power.

For further assistance with any other questions you may have, please contact your dealer for technical support.

Tabla de contenido

Bienvenido	1
Características	1
Especificaciones técnicas	1
Funciones e indicadores	2
Indicadores	3
Preparar el ratón para su uso	3
Instalar la aplicación iConfig™	4
Personalizar la configuración	5
Iniciar la aplicación iConfig™	5
Asignar funciones a los botones	6
Ajustar la velocidad de desplazamiento	9
Ajustar la velocidad del ratón	9
Definir la configuración avanzada	10
Desinstalar la aplicación iConfig™	10
Solucionar problemas	11



Bienvenido

Felicidades por la compra de este ratón. Este producto cuenta con un revolucionario diseño y botones de función que puede personalizar para navegar por sus programas favoritos con facilidad y comodidad. Lea las siguientes secciones para obtener información e instrucciones sobre el modo de configurar y usar el ratón. Si tiene problemas al usar el ratón, consulte la sección "Solucionar problemas" en la página 11 para obtener ayuda.

Características

- Función FastFind™ para agilizar la búsqueda en Internet
- Tecnología LaserStream™ inalámbrica avanzada
- Desplazamiento eficaz en 4 direcciones
- Diseño ergonómico que proporciona un manejo cómodo
- Aplicación iConfig™ para ajustar y administrar la configuración del ratón

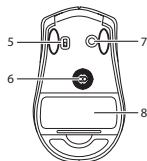
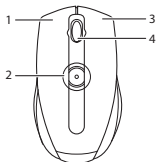
Especificaciones técnicas

Resolución del sensor	800 ppp láser
Conectividad	Radiofrecuencia inalámbrica de 2,4 GHz
Número de botones	4
Receptor	Receptor diminuto USB
Autonomía de las pilas	Hasta un año con dos pilas AA
Compatibilidad	Windows 2000, XP y Vista

Funciones e indicadores

Consulte la tabla siguiente para obtener las descripciones de las principales funciones del ratón y de las funciones *predeterminadas* de los botones. Si desea cambiar estas funciones a su gusto y según sus necesidades, consulte la sección "Personalizar la configuración" en la página 5 para obtener más detalles.

Nº	Nombre	Función
1	Botón izquierdo	Presiónelo para activar la función del botón izquierdo
2	Botón superior	Presiónelo para activar la función del botón superior
	LED de encendido	El LED se ilumina cuando el ratón está encendido
3	Botón derecho	Presiónelo para activar la función del botón derecho
4	Botón central y rueda de desplazamiento	Presiónelo para activar la función del botón central y muévelo para desplazarse hacia arriba, hacia abajo, hacia la izquierda y hacia la derecha (compatible con el sistema operativo Vista)
5	Conmutador de alimentación	Conmútelo para encender y apagar el ratón
6	Sensor láser	Navegación por la superficie
7	Botón Conectar	Presiónelo para establecer conexión entre el ratón y el receptor USB
8	Compartimento para las pilas	Aloja dos pilas AA



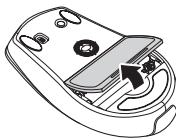
Indicadores

LED	Color	Estado de las pilas
LED D500	Naranja	Carga normal de las pilas
	Naranja, con parpadeos lentos	Carga baja de las pilas
	Naranja, con parpadeos rápidos	Carga muy baja de las pilas
LED del receptor USB	Verde	Carga normal de las pilas (encendido) Detección de movimiento (parpadea)
	Rojo	Carga baja de las pilas (parpadea) El canal se ha cambiado (parpadea una vez)

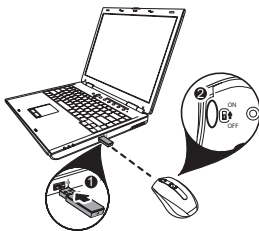
Preparar el ratón para su uso

Para poder usar el ratón, primero debe insertar dos pilas AA.

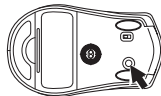
1. Dé la vuelta al ratón y abra la tapa de las pilas tal y como se muestra en la figura.
2. Inserte dos pilas AA. Tenga en cuenta las marcas de polaridad tal y como se muestra en la figura.
3. Vuelva a colocar la tapa de las pilas hasta que escuche un clic y quede ajustada en su posición.



4. Inserte el receptor diminuto USB en un puerto USB disponible de su PC.
5. Encienda el ratón mediante el conmutador situado en la parte de abajo del mismo. El ratón se conectará automáticamente y estará listo para usarse.



NOTA: si el ratón no se conecta automáticamente, presione el botón para establecer una conexión entre él y el receptor USB.

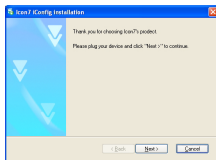


Instalar la aplicación iConfig™

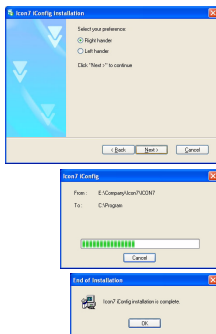
Inserte el CD de software suministrado en la unidad de CD-ROM. El controlador y el programa de instalación de la aplicación se deben cargar automáticamente.

Si no es así, haga clic en **Inicio > Ejecutar**, escriba la ruta de acceso de la unidad de CD-ROM (D: por ejemplo) y busque el archivo **setup.exe**. Haga doble clic en este para cargarlo.

1. Haga clic en **Next (Siguiente)** para continuar.



2. Especifique la ubicación del ratón (si se encuentra a la derecha o a la izquierda del teclado). Haga clic en **Next (Siguiente)** para iniciar la instalación.
3. La instalación se iniciará. Haga clic en **Cancel (Cancelar)** para salir de la instalación en cualquier momento.
4. Haga clic en **OK** para completar la instalación.




Personalizar la configuración

Mediante la aplicación iConfig™, puede seleccionar las funciones de cada botón, establecer las velocidades de desplazamiento y del ratón y definir otras configuraciones avanzadas.

Iniciar la aplicación iConfig™

Puede abrir la aplicación iConfig™ de tres formas diferentes:

- Haga doble clic en el icono **Icon7 iConfig** de la barra de tareas del sistema.
- Haga doble clic en el icono del acceso directo **Icon7 iConfig**  ubicado en el escritorio.
- Haga clic en **Inicio > Configuración > Panel de control > Icon7 iConfig**.

Cuando la pantalla principal se abra, seleccione la ficha **Mouse (Ratón)** situada en la parte superior y, a continuación, haga clic en el icono **D500**.



NOTAS:

•Un símbolo de estrella * indica que se ha asignado una función a un botón diferente a la que tiene asignada de forma predeterminada.

Asignar funciones a los botones

Puede asignar funciones a cada uno de los botones del ratón mediante la sección Select Function (Seleccionar función) de la aplicación iConfig™.

Aparte de las funciones tradicionales de los botones, como hacer clic con el botón izquierdo o derecho, también puede configurar un botón específico para que actúe como acceso directo a un programa o aplicación que use con frecuencia, como por ejemplo Internet Explorer.

Para asignar una función a un botón, realice el siguiente procedimiento:

1. Haga clic en el menú desplegable y seleccione la función que desee asignar al botón.

2. Haga clic en **Apply (Aplicar)** para guardar y aplicar los cambios.

Consulte la tabla siguiente para conocer las funciones disponibles y a qué botones se pueden asignar.

Función	Botón				Descripción
	Izquierdo	Derecho	Central	Superior	
Ninguna	✓	✓	✓	✓	
Botón principal del ratón	Predeterminada	✓	✓		Funciona como el botón principal del ratón para seleccionar y arrastrar.
Menú contextual/ Alternar	✓	Predeterminada	✓		Abre el menú contextual.
Botón central del ratón	✓	✓	✓		Realiza la función del botón del modo central asignada.
Desplazamiento rápido y automático	✓	✓	Predeterminada		Hace retroceder y avanzar la página automáticamente cuando se mantiene presionado y se mueve el ratón.
Doble clic	✓	✓	✓		Realiza la acción de doble clic.
Bloquear el arrastre	✓	✓	✓		Al presionar el botón se habilitará la función de bloqueo del arrastre para el botón principal del ratón. Si se presiona de nuevo el bloqueo, el arrastre se deshabilitará.
Maximizar ventana	✓	✓	✓		Maximiza la ventana activa.
Minimizar ventana	✓	✓	✓		Minimiza la ventana activa.
Mi PC	✓	✓	✓	✓	Abre la pantalla Mi PC.
Panel de control	✓	✓	✓	✓	Abre el Panel de control.
Botón Inicio	✓	✓	✓	✓	Abre el menú Inicio de Windows.
Internet Explorer				✓	Abre Internet Explorer.
Avanzar página (Alt+Derecho)				✓	Se desplaza hacia delante una página.
Retroceder página (Alt+Izquierdo)				✓	Se desplaza hacia atrás una página.

Función	Botón				Descripción
	Izquierdo	Derecho	Central	Superior	
Fichas rápidas de IE7 (Ctrl+Q)				✓	Abre la función Fichas rápidas de Internet Explorer 7.
Guardar (Ctrl+S)	✓	✓	✓		Guarda el documento o archivo actual.
Copiar (Ctrl+C)	✓	✓	✓		Copia el elemento o texto seleccionado en el portapapeles.
Cortar (Ctrl+X)	✓	✓	✓		Corta el elemento o texto seleccionado al portapapeles.
Pegar (Ctrl+V)	✓	✓	✓		Pega el elemento o texto seleccionado del portapapeles
Deshacer (Ctrl+Z)	✓	✓	✓		Deshace la acción anterior.
RWM/Reproducir y Pausar				✓	Abre el Reproductor de Windows Media y reproduce y pausa las pistas durante la reproducción.
Iniciar programa				✓	Abre un programa especificado.
FastFind™				Predeterminada	Abre un motor de búsqueda de Internet para buscar sitios Web en línea, imágenes o bitácoras (blogs).
Conmutador de aplicaciones (Alt+Tab)	✓	✓	✓	✓	Cambia a otra aplicación abierta.
Vista Flip-3D (Windows+Tab)	✓	✓	✓	✓	Inicia la función Vista Flip-3D que le ayuda a cambiar entre ventanas abiertas.

Ajustar la velocidad de desplazamiento

Puede configurar la velocidad con la que desplazarse horizontal y verticalmente por la pantalla.

1. En la sección **Scroll Speed (Velocidad de desplazamiento)**, mueva el control deslizante **Vertical** hacia la derecha o hacia la izquierda para aumentar o reducir la velocidad de desplazamiento vertical, respectivamente. El número de líneas que la pantalla se desplazará verticalmente aparece bajo este control deslizante.
2. Mueva el control deslizante **Horizontal** hacia la derecha o hacia la izquierda para aumentar o reducir la velocidad de desplazamiento horizontal, respectivamente. El número de caracteres que la pantalla se desplazará horizontalmente aparece bajo este control deslizante.
3. Haga clic en **Apply (Aplicar)** para guardar y aplicar los cambios.

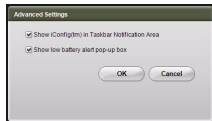
Ajustar la velocidad del ratón

Puede configurar la velocidad a la que el cursor del ratón se mueve por la pantalla, así como el tiempo de respuesta cuando hace doble clic con un botón.

1. En la sección **Mouse Speed (Velocidad del ratón)**, mueva el control deslizante **Double Click (Doble clic)** hacia la derecha o hacia la izquierda para aumentar o reducir la velocidad de doble clic, respectivamente.
2. Mueva el control deslizante **Cursor** hacia la derecha o hacia la izquierda para aumentar o reducir el tiempo de respuesta cuando hace doble clic, respectivamente.
3. Haga clic en **Testing Area (Área de prueba)** para probar la nueva configuración.
4. Haga clic en **Apply (Aplicar)** para guardar y aplicar los cambios.

Definir la configuración avanzada

Haga clic en **Advanced (Configuración avanzada)** para ver la pantalla de configuración avanzada. En esta pantalla puede ajustar la configuración de los iconos de visualización y los mensajes de notificación. Para ajustar la configuración más avanzada, haga clic en **Panel de control** y, a continuación, en **Configuración del ratón** en la ventana que aparece.



Mostrar iConfig en el área de notificaciones de la barra de tareas

Active esta opción para mostrar el icono de iConfig en la barra de tareas del sistema.

1. Active la casilla **Show iConfig in Taskbar Notification Area (Mostrar iConfig en el área de notificaciones de la barra de tareas)** para mostrar el icono en la barra de tareas del sistema.
2. Haga clic en **OK** para guardar la configuración.

Mostrar el cuadro emergente de la alerta de carga baja de las pilas

1. Active esta opción para mostrar un mensaje de notificación cuando las pilas tengan poca carga.
2. Haga clic en **OK** para guardar la configuración.

Desinstalar la aplicación iConfig™

1. Haga clic en el **Panel de control**.
2. Haga doble clic en **Agregar o quitar programas**.
3. Localice el programa iConfig™ en la lista de programas.
4. Haga clic en **Quitar**.
5. Aparecerá un mensaje de confirmación. Haga clic en **Sí** para desinstalar la aplicación o en **No** para cancelar la operación.

Solucionar problemas

Si tiene problemas con el ratón, compruebe lo siguiente:

- Compruebe los requisitos del sistema para asegurarse de que este es compatible.
- Compruebe si el receptor diminuto USB está perfectamente conectado a su PC a través del puerto USB. Una mala conexión puede provocar un mal funcionamiento del ratón.
- Cuando el indicador LED se ilumina en color naranja, indica que las pilas tienen poca carga. Reemplace las pilas por otras nuevas inmediatamente.
- Si el ratón no responde, compruebe la función de ratón USB en el BIOS del sistema. Esta función debe estar habilitada para que el ratón pueda usarse con normalidad.
- Si la configuración del BIOS de su PC tiene opciones para ratón, asegúrese de que tienen establecidos sus valores predeterminados. Consulte el manual de su PC para obtener más información sobre el BIOS.
- Utilice el ratón solamente en una superficie limpia, plana y adherente para que las acciones del cursor funcionen sin problemas y de forma precisa. Si usa una alfombrilla para ratón, los colores oscuros agotarán antes la carga de las pilas.

Si tiene cualquier otra pregunta y sigue necesitando ayuda, póngase en contacto con su distribuidor para obtener asistencia técnica.

Sumário

Bem-vindo	1
Características	1
Especificações	1
Funções e indicadores	2
Indicadores	3
Instalação	3
Instalação do software iConfig™	4
Personalização das configurações	5
Iniciação do software iConfig™	5
Atribuição das funções do botão	6
Ajuste da velocidade de rolagem	9
Ajuste da velocidade do mouse	9
Configurações avançadas.....	10
Desinstalação do software iConfig™	10
Solução de problemas	11



Bem-vindo

Parabéns por adquirir este mouse. Este produto possui um design revolucionário e botões de função personalizáveis que permitem navegar por seus programas favoritos com facilidade e conforto. Leia as seguintes seções para as informações e instruções sobre como configurar e usar o mouse. Caso tenha algum problema ao usar o mouse, consulte “Solução de problemas” na página 11 para obter assistência.

Características

- FastFind™ para busca rápida na Internet
- Tecnologia sem fio avançada LaserStream™
- Eficiente rolagem de quatro direções
- Design ergonômico para manuseio confortável
- Software iConfig™ para configurar e gerenciar as configurações do mouse

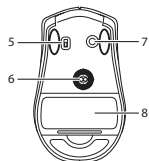
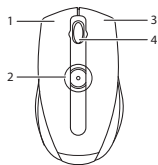
Especificações

Resolução do sensor	Laser, 800 dpi
Conectividade	RF de 2,4 GHz sem fio
Número de botões	4
Receptor	Receptor micro USB
Duração das pilhas	Até um ano com duas pilhas AA
Compatibilidade	Windows 2000, XP, Vista

Funções e indicadores

Consulte a tabela abaixo para as descrições das principais características do mouse e as funções *padrão* dos botões. Para alterar estas funções de forma que melhor se adapte a suas preferências e necessidades, consulte “Personalização das configurações” na página 5 para os detalhes.

Núm.	Nome	Função
1	Botão esquerdo	Pressione para ativar a função do botão esquerdo
2	Botão superior	Pressione para ativar a função do botão superior
	LED de funcionamento	O LED acende quando o mouse está ligado
3	Botão direito	Pressione para ativar a função do botão direito
4	Botão do meio / roda de rolagem	Pressione para ativar a função do botão do meio, e mover para rolar para cima, para baixo, para a esquerda e para a direita (compatível com Vista)
5	Interruptor liga/desliga	Para ligar e desligar o mouse
6	Sensor a laser	Navegação sobre a superfície
7	Botão de conexão	Pressione para estabelecer uma conexão entre o mouse e o receptor USB
8	Compartimento de pilhas	Comporta duas pilhas AA



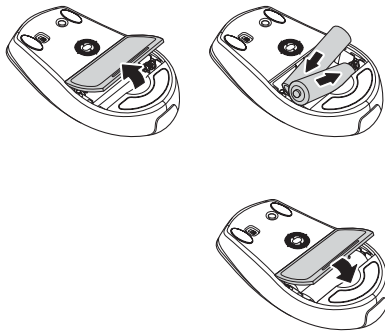
Indicadores

LED	Cor	Status das pilhas
LED do D500	Laranja	Nível normal das pilhas
	Laranja, piscando lentamente	Nível das pilhas baixo
	Laranja, piscando rapidamente	Nível das pilhas criticamente baixo
LED do receptor USB	Verde	Nível normal das pilhas (constante) Detectando o movimento do mouse (piscando)
	Vermelho	Pilhas fracas (piscando) O canal foi mudado (pisca uma vez)

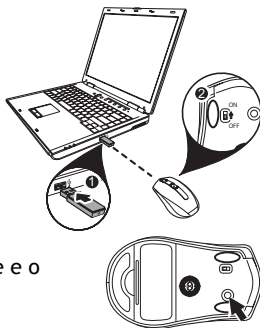
Instalação

Antes de usar o mouse, deve-se primeiro instalar duas pilhas AA.

1. Inverta o mouse e abra a tampa do compartimento das pilhas como mostrado.
2. Instale duas pilhas AA, observando as marcas de polaridade, como mostrado.
3. Reinstale a tampa do compartimento das pilhas de maneira que trave em posição produzindo um clique.



4. Instale o microrreceptor USB numa porta USB livre no PC.
5. Ligue o mouse usando o interruptor na parte inferior do mouse. O mouse se conectará automaticamente e estará pronto para uso.



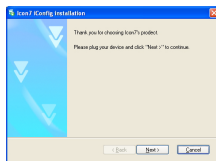
NOTA: Se o mouse não se conectar automaticamente, pressione para estabelecer uma conexão entre o mouse e o receptor USB.

Instalação do software iConfig™

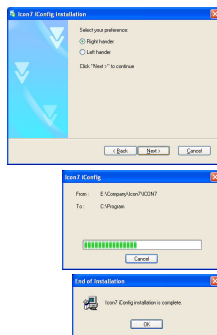
Insira o CD de software fornecido na unidade de CD-ROM. O programa de instalação do driver e do software deve ser carregado automaticamente.

Do contrário, clique em **Iniciar > Executar**, insira o caminho da unidade de CD-ROM (por exemplo, D:) e procure o arquivo **setup.exe**. Clique duas vezes no arquivo para carregar.

1. Clique em **Next (Avançar)** para continuar.



- Especifique o local do mouse; se está à direita ou à esquerda do teclado. Clique em **Next (Avançar)** para iniciar a instalação.
- A instalação será iniciada. Clique em **Cancel (Cancelar)** para sair a qualquer momento.
- Clique em **OK** para concluir a instalação.



Personalização das configurações

É possível selecionar funções para cada botão, definir a velocidade de rolagem, a velocidade do mouse e outras configurações avançadas através do software iConfig™.

Iniciação do software iConfig™

É possível abrir o software iConfig™ de três maneiras diferentes:

- Clique duas vezes no ícone **Icon7 iConfig** na barra de tarefas do sistema.
- Clique duas vezes no ícone de atalho **Icon7 iConfig** na área de trabalho.
- Clique em **Iniciar > Configurações > Painel de controle > Icon7 iConfig**.

Quando a tela principal abrir, clique na guia **Mouse** na parte superior da tela, e clique no ícone **D500**.



NOTAS:

•Um símbolo de estrela * indica que uma função foi atribuída a um botão que é diferente do padrão alocado.

Atribuição das funções do botão

É possível atribuir funções a cada botão do mouse sob a seção "Select Function" (Selecionar função) no software iConfig™.

Além das funções tradicionais do botão, como realizar a função de clique com o botão esquerdo ou direito, também é possível configurar um botão específico para que funcione como um atalho para os programas ou aplicativos usados com frequência, como o Internet Explorer.

Para atribuir uma função a um botão, faça o seguinte:

1. Clique no menu suspenso e selecione a função que você deseja atribuir ao botão.
2. Clique **Apply (Aplicar)** para salvar e aplicar quaisquer alterações.

Consulte a tabela abaixo para todas as funções disponíveis, e a quais botões podem ser atribuídos.

Função	Botão				Descrição
	Esquerdo	Direito	Do meio	Superior	
Nenhum	✓	✓	✓	✓	
Botão primário do mouse	Padrão	✓	✓		Funciona como o botão primário do mouse para seleção e arrastar
Menu de contexto/ Alternar	✓	Padrão	✓		Abre o menu de contexto
Botão de modo do meio	✓	✓	✓		Realiza a função atribuída do botão de modo do meio
Rolagem rápida/ automática	✓	✓	Padrão		Rola automaticamente a página para cima e para baixo quando segurado e o mouse for movido
Duplo clique	✓	✓	✓		Realiza a ação de duplo clique
Bloqueio de arrasto	✓	✓	✓		Pressione o botão para habilitar o recurso de bloqueio de arrasto do botão primário do mouse. Pressione novamente para desabilitar o bloqueio de arrasto
Maximizar janela	✓	✓	✓		Maximiza a janela ativa
Minimizar janela	✓	✓	✓		Minimiza a janela ativa
Meu computador	✓	✓	✓	✓	Abre a tela Meu computador
Painel de controle	✓	✓	✓	✓	Abre o Painel de controle
Botão Iniciar	✓	✓	✓	✓	Abre o menu Iniciar do Windows
Internet Explorer				✓	Abre o Internet Explorer
Página seguinte (Alt+Direita)				✓	Avança uma página

Função	Botão				Descrição
	Esquerdo	Direito	Do meio	Superior	
Página anterior (Alt+Esquerda)				✓	Volta uma página
Guias Rápidas do IE7 (Ctrl+Q)				✓	Abre o recurso de Guias Rápidas do Explorer 7
Salvar (Ctrl+S)	✓	✓	✓		Salva o documento ou o arquivo atual
Copiar (Ctrl+C)	✓	✓	✓		Copia o item ou o texto selecionado para a área de transferência
Recortar (Ctrl+X)	✓	✓	✓		Recorta o item ou o texto selecionado para a área de transferência
Colar (Ctrl+V)	✓	✓	✓		Cola o item ou o texto da área de transferência
Desfazer (Ctrl+Z)	✓	✓	✓		Desfaz a ação anterior
WMP/ Reproduzir e Pausar				✓	Abre o Windows Media Player / Reproduz e pausa as faixas durante a reprodução
Iniciar programa				✓	Abre um programa específico
FastFind™				Padrão	Abre um mecanismo de busca de Internet específico para buscar websites, imagens, ou blogs on-line
Alternar aplicativo (Alt+Tab)	✓	✓	✓	✓	Alterna para outro aplicativo aberto
Vista Flip-3D (Windows+Tab)	✓	✓	✓	✓	Iniciar a função Vista Flip-3D para ajudá-lo a alterar entre as janelas abertas

Ajuste da velocidade de rolagem

É possível configurar a velocidade de rolagem horizontal e vertical na tela.

1. Sob a seção **Scroll Speed (Velocidade de rolagem)**, mova o controle deslizante **Vertical** para a direita para aumentar a velocidade de rolagem vertical, ou para a esquerda para diminuir a velocidade de rolagem vertical. O número de linhas que a tela rolará verticalmente é exibido sob o controle deslizante.
2. Mova o controle deslizante **Horizontal** para a direita para aumentar a velocidade de rolagem horizontal, ou para a esquerda para diminuir a velocidade de rolagem horizontal. O número de caracteres que a tela rolará horizontalmente é exibido sob o controle deslizante.
3. Clique **Apply (Aplicar)** para salvar e aplicar todas as alterações.

Ajuste da velocidade do mouse

É possível configurar a velocidade do movimento do cursor do mouse na tela, assim como o tempo de resposta ao clicar duas vezes num botão.

1. Sob a seção "Mouse Speed" (Velocidade do mouse), mova o controle deslizante "Double Click" (Duplo clique) para a direita para aumentar a velocidade do duplo clique, ou para a esquerda para diminuir a velocidade do duplo clique.
2. Mova o controle deslizante Cursor para a direita para aumentar o tempo de resposta ao clicar duas vezes num botão, ou para a esquerda para diminuir o tempo de resposta.
3. Clique em **Testing Area (Área de teste)** para testar as novas configurações.
4. Clique **Apply (Aplicar)** para salvar e aplicar todas as alterações.

Configurações avançadas

Clique em **Advanced (Avançadas)** para exibir a tela de configurações avançadas. Aqui, é possível ajustar as configurações para exibir ícones e mensagens de notificação. Para ajustar mais configurações avançadas, clique em **Painel de controle** e, a seguir, em **Mouse** a partir da janela que surgir.



Show iConfig in Taskbar Notification Area (Mostrar o iConfig na área de notificação da barra de tarefas)

Verifique esta opção para exibir o ícone do iConfig na barra de tarefas do sistema.

1. Verifique a opção **Show iConfig in Taskbar Notification Area (Mostrar o iConfig na área de notificação da barra de tarefas)** para exibir o ícone na barra de tarefas do sistema.
2. Clique em **OK** para salvar a configuração.

Show low battery alert pop-up box (Mostrar caixa pop-up de alerta de pilhas fracas)

1. Verifique esta opção para exibir uma mensagem de notificação quando as pilhas estiverem fracas.
2. Clique em **OK** para salvar a configuração.

Desinstalação do software iConfig™

1. Clique em **Painel de controle**.
2. Clique duas vezes em **Adicionar ou remover programas**.
3. Localize o programa iConfig™ na lista.
4. Clique em **Remover**.
5. Aparecerá uma mensagem de confirmação. Clique em **Sim** para desinstalar, ou em **Não** para cancelar.

Solução de problemas

Se você tiver algum problema com o mouse, verifique o seguinte:

- Verifique os requisitos do sistema para certificar-se de que seja compatível.
- Verifique se o microrreceptor USB está devidamente conectado ao PC através da porta USB. Uma conexão inadequada pode causar o mau funcionamento do mouse.
- Quando o LED do mouse está acesa em laranja, indica que as pilhas estão fracas. Troque por pilhas novas imediatamente.
- Se o mouse não funcionar, verifique a função de mouse USB no BIOS do sistema. A função deve estar habilitada para uso normal.
- Se o a configuração do BIOS do PC tem opções de mouse, certifique-se de que estejam definidas para as configurações padrão. Consulte o manual do PC para mais informações sobre o BIOS do PC.
- Use o mouse apenas numa superfície limpa, plana e não escorregadia para garantir uma ação suave e precisa do cursor. Se você usa um mouse-pad, cores escuras exigem mais energia das pilhas.

Para mais assistência com quaisquer outras questões que pode possa ter, entre em contato com o revendedor para suporte técnico.

Inhaltsverzeichnis

Willkommen	1
Merkmale	1
Spezifikationen	1
Funktionen und Anzeigen	2
Anzeigen	3
Einrichtung	3
Installation der iConfig™ Software	4
Anpassung der Einstellungen	5
Starten der iConfig™ Software	5
Zuweisung von Tastenfunktionen	6
Einstellung der Bildlaufgeschwindigkeit	9
Einstellung der Mausgeschwindigkeit.....	9
Konfiguration der erweiterten Einstellungen	10
Deinstallation der iConfig™ Software.....	10
Fehlersuche	11



Willkommen

Wir beglückwünschen Sie zu Ihrer neuen Maus. Ihre neue Maus bietet neben einem völlig neuartigen Design auch individuell programmierbare Funktionstasten für einfache, schnelle Navigation in Ihren meist genutzten Programmen. Lesen Sie die folgenden Abschnitte mit Informationen und Hinweisen zur Einrichtung und zum Gebrauch Ihrer Maus bitte aufmerksam durch. Bei Problemen mit Ihrer Maus beachten Sie bitte die Hinweise unter "Fehlersuche" auf Seite 11.

Merkmale

- FastFind™ für schnelles Suchen im Internet
- Modernste LaserStream™-Funktechnik
- Praktischer Bildlauf in vier Richtungen
- Ergonomisches Design für ermüdungsfreies Arbeiten
- iConfig™ Software zur Konfiguration und Verwaltung Ihrer Mauseinstellungen

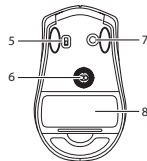
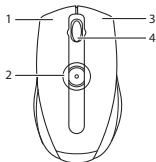
Spezifikationen

Sensorauflösung	Laser 800 dpi
Konnektivität	Wireless 2,4 GHz HF
Anzahl Tasten	4
Empfänger	USB-Mikroempfänger
Batterielebensdauer	Bis zu einem Jahr mit zwei AA-Batterien
Kompatibilität	Windows 2000, XP, Vista

Funktionen und Anzeigen

Es folgt eine Beschreibung der Hauptfunktionen der Maus und der *Standardfunktionen* der Tasten. Hinweise zur Anpassung der Funktionen an Ihre individuelle Arbeitsumgebung siehe "Anpassung der Einstellungen" auf Seite 5.

Nr.	Name	Funktion
1	Linke Maustaste	Drücken, um die Funktion der linken Maustaste zu aktivieren.
2	Obere Maustaste	Drücken, um die Funktion der oberen Maustaste zu aktivieren.
	Power-LED	Leuchtet, wenn die Maus eingeschaltet wird.
3	Rechte Maustaste	Drücken, um die Funktion der rechten Maustaste zu aktivieren.
4	Mittlere Maustaste / Scroll-Rad	Drücken, um die Funktion der mittleren Maustaste zu aktivieren bzw. den Bildlauf nach oben, unten, links und rechts zu nutzen (Vista-kompatibel).
5	Ein-/Ausschalter	Zum Ein- und Ausschalten der Maus.
6	Lasersensor	Zur Navigation auf ebenen Flächen.
7	Verbindungstaste	Drücken, um eine Verbindung zwischen der Maus und dem USB-Empfänger herzustellen.
8	Batteriefach	Für zwei Batterien vom Typ AA.



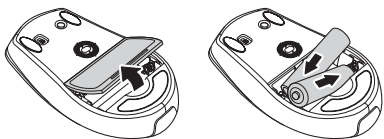
Anzeigen

LED	Farbe	Batteriestatus
D500 LED	Orange	Batterieladestand normal
	Orange, langsam blinkend	Batterieladestand lässt nach
	Orange, schnell blinkend	Batterieladestand erreicht eine kritische Grenze
USB-Empfänger-LED	Grün	Batterieladestand normal (leuchtet dauerhaft) Mausbewegung erkannt (blinkt)
	Rot	Batteriestand niedrig (blinkt) Kanal wurde geändert (blinkt einmal)

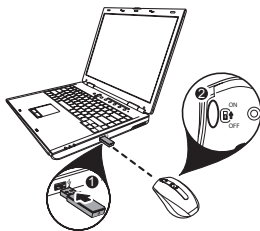
Einrichtung

Vor Gebrauch der Maus müssen zuerst 2 Batterien vom Typ AA eingelegt werden.

1. Die Maus auf den Kopf drehen und das Batteriefach öffnen, siehe Abbildung.
2. Legen Sie zwei Batterien vom Typ AA ein und achten Sie dabei auf die korrekte Polarität, siehe Abbildung.
3. Schließen Sie das Batteriefach, indem Sie es einrasten lassen.



4. Stecken Sie den USB-Mikroempfänger an einem freien USB-Anschluss an Ihrem PC an.
5. Schalten Sie die Maus am Schalter an der Unterseite der Maus an. Die Verbindung wird automatisch hergestellt, und die Maus ist dann einsatzbereit.



HINWEIS: Falls sich die Maus nicht automatisch verbindet, drücken Sie auf die Verbindungstaste, um eine Verbindung zwischen der Maus und dem USB-Empfänger herzustellen.

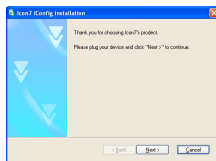


Installation der iConfig™ Software

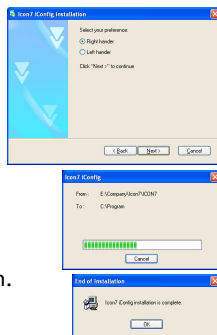
Legen Sie die mitgelieferte Software-CD in Ihr CD-ROM-Laufwerk ein. Treiber und Software installations programm sollten nun automatisch geladen werden.

Andernfalls klicken Sie auf **Start > Ausführen**, geben den Pfad zu Ihrem CD-ROM-Laufwerk ein (z. B. D:) und suchen nach der Datei **setup.exe**. Doppelklicken Sie auf die Datei, um sie auszuführen.

1. Klicken Sie auf **Next (Weiter)**, um fortzufahren.



- Geben Sie die Position Ihrer Maus an (links oder rechts neben der Tastatur). Klicken Sie auf **Next (Weiter)**, um den Installationsvorgang zu starten.
- Der Installationsvorgang beginnt. Durch Anklicken von **Cancel (Abbruch)** kann der Installationsvorgang jederzeit abgebrochen werden.
- Klicken Sie auf **OK**, um die Installation fertig zu stellen.




Anpassung der Einstellungen

Mit der iConfig™ Software können Sie für jede Taste eine Funktion festlegen, die Geschwindigkeit des Scroll-Rades und der Maus einstellen sowie andere Einstellungen vornehmen.

Starten der iConfig™ Software

Die iConfig™ Software kann auf dreierlei Weise geöffnet werden:

- Doppelklick auf das Symbol **Icon7 iConfig** in der Taskleiste Ihres Systems.
- Doppelklick auf das Shortcut-Symbol **Icon7 iConfig**  auf Ihrem Desktop.
- Anklicken von **Start > Einstellungen > Systemsteuerung > Icon7 iConfig**.

Klicken Sie, nachdem sich der Hauptbildschirm geöffnet hat, auf die Registerkarte **Mouse (Maus)** am oberen Bildschirmrand und dann auf das Symbol **D500**.



ANMERKUNGEN:

- Ein Sternchen * zeigt an, dass die Maustaste mit einer anderen Funktion als der Standardfunktion belegt wurde.

Zuweisung von Tastenfunktionen

Im Abschnitt Select Function (Funktionsauswahl) der iConfig™ Software können Sie jede Maustaste mit einer eigenen Funktion belegen.

Neben den konventionellen Mausfunktionen, d. h. linker und rechter Mausklick, können Sie Tasten auch als Shortcuts einrichten, die sie zu häufig benutzten Programmen wie z. B. dem Internet Explorer führen.

So weisen Sie einer Taste eine Funktion zu:

1. Klicken Sie das Dropdown-Menü an und wählen Sie die gewünschte Funktion, mit der Sie die Taste belegen möchten.

2. Klicken Sie auf **Apply (Übernehmen)**, um Ihre Änderungen zu speichern und zu übernehmen.

Die folgende Tabelle enthält eine Aufstellung aller verfügbaren Funktionen und die Tasten, denen Sie diese Funktionen zuweisen können.

Funktion	Taste				Beschreibung
	Links	Rechts	Mitte	Oben	
Keine	✓	✓	✓	✓	
Primäre Maustaste	Standard	✓	✓		Fungiert als primäre Maustaste zum Auswählen und Ziehen
Kontextmenü / Umschalten	✓	Standard	✓		Öffnet das Kontextmenü
Mitteltaste	✓	✓	✓		Führt die zugewiesene Funktion der mittleren Maustaste aus
Schneller / Autom. Bildlauf	✓	✓	Standard		Automatischer Bildlauf nach oben bzw. unten, wenn die Taste gehalten und die Maus bewegt wird
Doppelklick	✓	✓	✓		Führt einen Doppelklick aus
Klick einrasten	✓	✓	✓		Durch Drücken dieser Taste wird die Klick einrasten-Funktion der primären Maustaste aktiviert. Erneutes Drücken auf die Taste deaktiviert die Klick einrasten-Funktion
Maximieren	✓	✓	✓		Maximiert das aktive Fenster
Minimieren	✓	✓	✓		Minimiert das aktive Fenster
Arbeitsplatz	✓	✓	✓	✓	Öffnet den Arbeitsplatz
Systemsteuerung	✓	✓	✓	✓	Öffnet die Systemsteuerung
Start-Taste	✓	✓	✓	✓	Öffnet das Startmenü von Windows
Internet Explorer				✓	Öffnet den Internet Explorer
Bild vor, (Alt+Rechte Maustaste)				✓	Blättert eine Seite vor

Funktion	Taste				Beschreibung
	Links	Rechts	Mitte	Oben	
Bild zurück, (Alt+Linke Maustaste)				✓	Blättert eine Seite zurück
IE7 QuickTab (Ctrl+Q)				✓	Öffnet die QuickTab-Funktion der Internet Explorer-Version 7
Speichern (Ctrl+S)	✓	✓	✓		Speichert das aktuelle Dokument oder die Datei
Kopieren (Ctrl+C)	✓	✓	✓		Kopiert das markierte Element oder den Text in die Zwischenablage
Ausschneiden (Ctrl+X)	✓	✓	✓		Schneidet das markierte Element oder den Text aus und legt ihn in die Zwischenablage
Einfügen (Ctrl+V)	✓	✓	✓		Fügt das Element oder den Text aus der Zwischenablage ein
Rückgängig (Ctrl+Z)	✓	✓	✓		Macht den zuletzt ausgeführten Vorgang rückgängig
WMP / Wiedergabe & Pause				✓	Öffnet den Windows Media Player / Startet oder unterbricht die Wiedergabe
Programm starten				✓	Öffnet ein bestimmtes Programm
FastFind™				Standard	Öffnet eine Internet-Suchmaschine, um nach Websites, Bilder oder Blogs zu suchen
Programmtaste, Alt+Tab	✓	✓	✓	✓	Wechselt zu einer anderen geöffneten Anwendung
Vista Flip-3D (Windows+Tab)	✓	✓	✓	✓	Öffnet die Vista Flip-3D-Funktion, um zwischen geöffneten Fenstern zu wechseln

Einstellung der Bildlaufgeschwindigkeit

Sie können die Bildlaufgeschwindigkeit für die horizontale und vertikale Navigation am Bildschirm anpassen.

1. Ziehen Sie im Abschnitt **Scroll Speed (Bildlaufgeschwindigkeit)** den Schieberegler **Vertical (Vertikal)** nach rechts, um die vertikale Bildlaufgeschwindigkeit zu erhöhen bzw. nach links, um die vertikale Bildlaufgeschwindigkeit zu vermindern. Die Anzahl an Zeilen in vertikaler Richtung wird unter dem Schieberegler angezeigt.
2. Ziehen Sie den Schieberegler **Horizontal (Horizontaler)** nach rechts, um die horizontale Bildlaufgeschwindigkeit zu erhöhen bzw. nach links, um die horizontale Bildlaufgeschwindigkeit zu vermindern. Die Anzahl an Zeichen in horizontaler Richtung wird unter dem Schieberegler angezeigt.
3. Klicken Sie auf **Apply (Übernehmen)**, um Ihre Änderungen zu speichern und zu übernehmen.

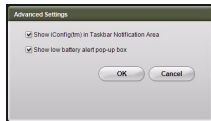
Einstellung der Mausgeschwindigkeit

Sie können die Geschwindigkeit, mit der sich der Mauscursor auf dem Bildschirm bewegt sowie die Reaktionszeit für Doppelklicks einstellen.

1. Ziehen Sie im Abschnitt **Mouse Speed (Mausgeschwindigkeit)** den Schieberegler **Double Click (Doppelklick)** nach rechts, um die Doppelklickgeschwindigkeit zu erhöhen bzw. nach links, um die Doppelklickgeschwindigkeit zu vermindern.
2. Ziehen Sie den Schieberegler für den Cursor nach rechts, um die Reaktionszeit bei einem Doppelklick zu erhöhen bzw. nach links, um sie zu vermindern.
3. Klicken Sie auf **Testing Area (Testbereich)**, um Ihre neuen Einstellungen auszuprobieren.
4. Klicken Sie auf **Apply (Übernehmen)**, um Ihre Änderungen zu speichern und zu übernehmen.

Konfiguration der erweiterten Einstellungen

Klicken Sie auf **Advanced (Erweitert)**, um den Bildschirm mit den erweiterten Einstellungen zu öffnen. Hier können Sie die Einstellungen für die Anzeigesymbole und die Mitteilungen anpassen. Um weitere Einstellungen vorzunehmen, klicken Sie auf **Systemsteuerung** und in dem sich öffnenden Fenster auf **Maus**.



Show iConfig in Taskbar Notification Area (iConfig im Mitteilungsbereich der Taskleiste anzeigen)

Markieren Sie diese Option, um das iConfig-Symbol in der Taskleiste Ihres Systems anzuzeigen.

1. Markieren Sie **Show iConfig in Taskbar Notification Area (iConfig im Mitteilungsbereich der Taskleiste anzeigen)**, um das iConfig™ Symbol in der Taskleiste Ihres Systems anzuzeigen.
2. Klicken Sie auf **OK**, um die Einstellung zu speichern.

Show low battery alert pop-up box (Batteriestand-Warnung anzeigen)

1. Markieren Sie diese Option, um sich bei niedrigem Batteriestand eine Warnmeldung anzeigen zu lassen.
2. Klicken Sie auf **OK**, um die Einstellung zu speichern.

Deinstallation der iConfig™ Software

1. Öffnen Sie die **Systemsteuerung**.
2. Doppelklicken Sie auf **Software**.
3. Suchen Sie das Programm iConfig™ in der Liste der Programme.
4. Klicken Sie auf **Entfernen**.
5. Es erscheint eine Bestätigungsmeldung. Klicken Sie auf **Ja**, um das Programm zu deinstallieren oder auf **Nein**, um den Vorgang abzubrechen.

Fehlersuche

Bei Problemen mit Ihrer Maus prüfen Sie bitte Folgendes:

- Kontrollieren Sie die Systemvoraussetzungen, um sicherzustellen, dass Ihr System kompatibel ist.
- Kontrollieren Sie, ob der USB-Mikroempfänger richtig am USB-Anschluss Ihres PCs angesteckt ist. Eine lockere Verbindung kann zu Fehlfunktionen führen.
- Wenn die Maus-LED orange leuchtet, ist der Batteriestand niedrig. Legen Sie unverzüglich neue Batterien ein.
- Falls die Maus nicht funktioniert, überprüfen Sie die USB-Mausfunktion im System-BIOS. Die Funktion muss für normalen Gebrauch aktiviert sein.
- Spezielle Mausoptionen Ihres PC BIOS müssen auf die Standardeinstellungen gesetzt sein. Ausführliche Informationen über das BIOS finden Sie im Handbuch Ihres PCs.
- Benutzen Sie Ihre Maus nur auf sauberen, ebenen und griffigen Oberflächen, um eine einwandfreie und korrekte Cursorfunktion sicherzustellen. Bei Verwendung eines Mauspads beachten Sie bitte, dass dunklere Pads mehr Batterieleistung beanspruchen.

Bei weiteren Fragen wenden Sie sich bitte an Ihren örtlichen Fachhändler.

Table des matières

Bienvenue	1
Caractéristiques	1
Spécifications	1
Fonctions et indicateurs	2
Voyants.....	3
Installation	3
Installation du logiciel iConfig™	4
Personnaliser les paramètres	5
Lancer le logiciel iConfig™	5
Assigner une fonction à un bouton	6
Régler la vitesse de défilement	9
Régler la vitesse de la souris	9
Configurer les paramètres avancés	10
Suppression du logiciel iConfig™	10
Diagnostic des pannes	11



Bienvenue

Nous vous remercions d'avoir acheté cette souris. Ce produit arbore un design révolutionnaire et dispose de boutons de fonction personnalisables qui vous permettent de naviguer dans vos programmes favoris avec facilité et confort. Veuillez lire les sections suivantes pour plus d'informations sur l'installation et l'utilisation de votre souris. En cas de problème lors de l'utilisation de la souris, veuillez vous référer au paragraphe "Diagnostic des pannes" à la page 11.

Caractéristiques

- FastFind™ pour une recherche sur Internet rapide
- Technologie sans fil de pointe LaserStream™
- Molette de défilement efficace, 4 directions
- Conception ergonomique pour une prise en main confortable.
- Logiciel iConfig™ pour la configuration et la gestion des paramètres de la souris.

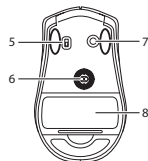
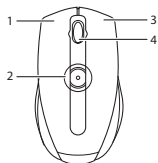
Spécifications

Résolution du capteur	800 ppp laser
Connectivité	RF 2,4 GHz sans fil
Nombre de boutons	4
Récepteur	Micro récepteur USB
Durée de vie des piles	Jusqu'à un an avec deux piles AA
Compatibilité	Windows 2000, XP, Vista

Fonctions et indicateurs

Voir ci-dessous pour la description des caractéristiques principales de la souris et les fonctions *par défaut* des boutons. Pour modifier ces fonctions de façon à répondre à vos préférences et vos besoins, se reporter au paragraphe "Personnaliser les paramètres" à la page 5.

No.	Nom	Fonction
1	Bouton de gauche	Appuyer sur ce bouton pour activer la fonction du bouton de gauche.
2	Bouton du haut	Appuyer sur ce bouton pour activer la fonction du bouton du haut.
	Voyant DEL de mise sous tension	Le voyant DEL s'allume lorsque la souris est mise sous tension.
3	Bouton de droite	Appuyer sur ce bouton pour activer la fonction du bouton de droite.
4	Bouton du milieu / molette de défilement	Appuyer sur ce bouton pour activer la fonction du bouton du milieu et bouger la molette vers le haut, vers le bas, vers la gauche et vers la droite (compatible avec Vista).
5	Interrupteur d'alimentation	Actionner l'interrupteur pour mettre la souris sous tension et hors tension.
6	Capteur laser	Navigation sur une surface.
7	Bouton de connexion	Appuyer sur ce bouton pour établir une connexion entre la souris et le récepteur USB.
8	Compartiment des piles	Contient deux piles AA.



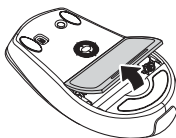
Voyants

DEL	Couleur	États des piles
DEL D500	Orange	Niveau des piles normal
	Orange, le voyant clignote lentement	Niveau faible des piles
	Orange, le voyant clignote rapidement	Niveau très faible des piles
DEL du récepteur USB	Vert	Niveau des piles normal (fixe) Détection d'un mouvement de la souris (clignote)
	Rouge	Piles faibles (clignote) Le canal a été modifié (clignote une fois)

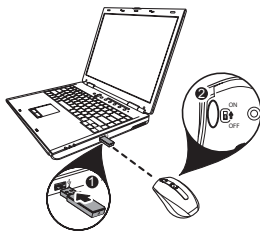
Installation

Avant de pouvoir utiliser votre souris, insérez deux piles AA.

1. Retournez la souris et ouvrez le compartiment, comme indiqué.
2. Insérez deux piles AA, en respectant le sens de polarité indiqué.
3. Remplacez le couvercle du compartiment à piles de façon à ce qu'il s'encastre en place.



4. Insérez le micro récepteur USB dans un port USB libre de votre PC.
5. Mettez la souris sous tension en actionnant l'interrupteur sous la souris. La souris se connecte automatiquement. Elle est prête à être utilisée.



NOTE : Si la souris ne se connecte pas automatiquement, appuyez sur ce bouton pour établir une connexion entre la souris et le récepteur USB.

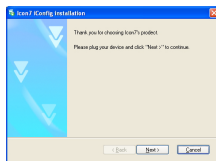


Installation du logiciel iConfig™

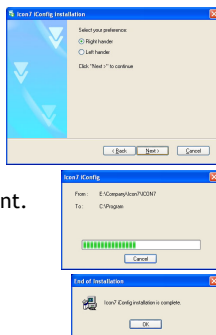
Insérez le CD du logiciel fourni dans votre lecteur de CD-ROM. Le programme d'installation du logiciel et du pilote devrait se charger automatiquement.

Si ce n'est pas le cas, cliquez sur **Démarrer** > **Exécuter**, et entrez le chemin de votre lecteur de CD-ROM drive (D: par exemple), et recherchez le fichier **setup.exe**. Double-cliquez sur le fichier à charger.

1. Cliquez sur **Next (Suivant)** pour continuer.



- Spécifiez l'emplacement de votre souris ; à droite ou à gauche du clavier. Cliquez sur **Next (Suivant)** pour lancer l'installation.
- L'installation commence. Cliquez sur **Cancel (Annuler)** pour interrompre l'installation à tout moment.
- Cliquez sur **OK** pour finaliser l'installation.




Personnaliser les paramètres

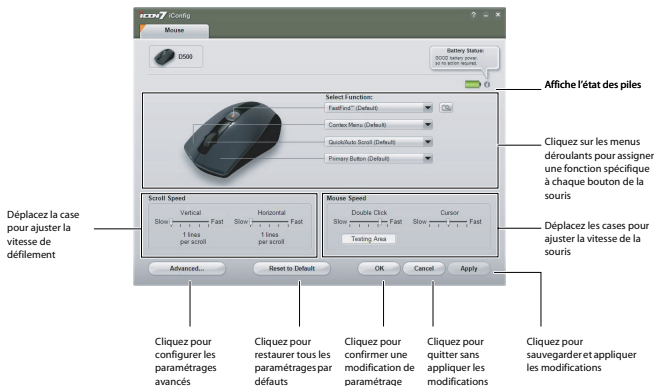
Le logiciel iConfig™ vous permet de choisir les fonctions pour chaque bouton, de régler la vitesse de défilement de la molette, la vitesse de déplacement du curseur et de configurer d'autres paramètres avancés.

Lancer le logiciel iConfig™

Trois options s'offrent à vous pour ouvrir le logiciel iConfig™ :

- Double-cliquez sur l'icône **Icon7 iConfig** dans la barre des tâches du système.
- Double-cliquez sur l'icône raccourci **Icon7 iConfig** de votre bureau. 
- Cliquez sur **Démarrer > Paramètres > Panneau de configuration > Icon7 iConfig**.

Une fois l'écran principal ouvert, cliquez sur l'onglet **Mouse (Souris)** en haut de l'écran, puis sur l'icône **D500**.



NOTES :

•L'astérisque * indique qu'un fonction autre que celle allouée par défaut a été assignée à un bouton.

Assigner une fonction à un bouton

Il est possible d'assigner des fonctions à chaque bouton de la souris, en utilisant la section Select Function (choisir une fonction) du logiciel iConfig™.

Outre les fonctions traditionnelles des boutons, comme cliquer à gauche ou cliquer à droite, vous pouvez également configurer un bouton spécifique de façon à ce qu'il agisse comme un raccourci dans un programme ou une application fréquemment utilisé, comme par exemple Internet Explorer.

Pour assigner une fonction à un bouton, suivre la procédure ci-dessous :

1. Cliquez sur le menu déroulant et choisissez la fonction que vous voulez assigner au bouton.
2. Cliquez sur **Apply (Appliquer)** pour sauvegarder et appliquer les modifications.

Consultez le tableau suivant pour la liste complète des fonctions disponibles et les boutons auxquels elles peuvent être assignées.

Fonction	Bouton				Description
	Gauche	Droit	Milieu	Haut	
Aucun	✓	✓	✓	✓	
Bouton de souris 1	Défaut	✓	✓		Agit comme le bouton de souris 1 pour sélectionner et glisser
Menu contextuel / Alternative	✓	Défaut	✓		Ouvre le menu contextuel
Bouton mode milieu	✓	✓	✓		Exécute la fonction assignée au bouton mode milieu
Défilement rapide/ automatique	✓	✓	Défaut		Pour faire défiler automatiquement la page vers le haut et vers le bas, lorsque la molette est maintenue appuyée et que la souris est déplacée.
Double-clic	✓	✓	✓		Pour double-cliquer
Verrouillage pour faire glisser une sélection	✓	✓	✓		En appuyant sur ce bouton, la fonction de verrouillage pour faire glisser une sélection du bouton de souris 1 est activée. Appuyer à nouveau pour désactiver le verrouillage
Agrandir la fenêtre	✓	✓	✓		Agrandit la fenêtre active
Diminuer la fenêtre	✓	✓	✓		Diminue la fenêtre active
Poste de travail	✓	✓	✓	✓	Ouvre l'écran Poste de travail
Panneau de configuration	✓	✓	✓	✓	Ouvre le panneau de configuration
Bouton Démarrer	✓	✓	✓	✓	Ouvre le menu Démarrer de Windows

Fonction	Bouton				Description
	Gauche	Droit	Milieu	Haut	
Internet Explorer				✓	Ouvre l'Internet Explorer
Page suivante (Alt+Droit)				✓	Va à la page suivante
Page précédente (Alt+Gauche)				✓	Va à la page précédente
IE7 QuickTab (Ctrl+Q)				✓	Ouvre la fonction QuickTab d'Internet Explorer 7
Enregistrer (Ctrl+S)	✓	✓	✓		Enregistre le document ou le fichier ouvert
Copier (Ctrl+C)	✓	✓	✓		Copie la sélection ou le texte dans le presse-papiers
Couper (Ctrl+X)	✓	✓	✓		Coupe la sélection ou le texte dans le presse-papiers
Coller (Ctrl+V)	✓	✓	✓		Colle l'objet ou le texte du presse-papiers
Annuler (Ctrl+Z)	✓	✓	✓		Annule l'action précédente
WMP / Lecture & Pause				✓	Ouvre Windows Media Player / Lit et met la lecture des pistes en pause
Lancer un programme				✓	Ouvre un programme spécifié
FastFind™				Défaut	Ouvre un moteur de recherche Internet spécifié pour la recherche en ligne de sites Web, d'images ou de blogs.
Changer d'application (Alt+Tab)	✓	✓	✓	✓	Passes d'une application à une autre application ouverte
Vista Flip-3D (Windows+Tab)	✓	✓	✓	✓	Lance la fonction Vista Flip-3D qui vous permet de jongler entre les fenêtres ouvertes

Régler la vitesse de défilement

Vous pouvez configurer la vitesse de défilement horizontal et vertical de l'écran.

1. Dans la section **Scroll Speed (Vitesse de défilement)** section, déplacer la case **Vertical** vers la droite pour augmenter la vitesse de défilement vertical, ou vers la gauche pour la diminuer. Le nombre de lignes qui vont défiler verticalement sur l'écran s'affiche sous la case de défilement.
2. Déplacer la case **Horizontal** vers la droite pour augmenter la vitesse du défilement horizontal, ou vers la gauche pour la diminuer. Le nombre de caractères va défiler horizontalement sur l'écran s'affiche sous la case de défilement.
3. Cliquez sur **Apply (Appliquer)** pour sauvegarder et appliquer les modifications.

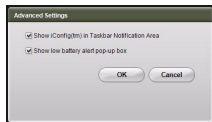
Régler la vitesse de la souris

Vous pouvez configurer la vitesse de déplacement du curseur de la souris à l'écran, ainsi que le temps de réponse lorsque vous double-cliquez sur un bouton.

1. Dans la section **Mouse Speed (vitesse de la souris)**, déplacez la case **Double Click (double-clic)** vers la droite pour augmenter la vitesse du double-clic, ou vers la gauche pour la diminuer.
2. Déplacer la case **Cursor (curseur)** vers la droite pour augmenter le temps de réponse lorsque vous double-cliquez sur un bouton, ou vers la gauche pour le diminuer.
3. Cliquez sur **Testing Area (Zone test)** pour tester vos nouveaux paramètres.
4. Cliquez sur **Apply (Appliquer)** pour sauvegarder et appliquer les modifications.

Configurer les paramètres avancés

Cliquez sur **Advanced (Avancé)** pour afficher l'écran des paramètres avancés. Vous pouvez alors modifier les paramètres concernant les icônes et les messages de notification. Pour modifier plus de paramètres avancés, cliquez sur **Panneau de configuration** puis dans la fenêtre qui s'affiche, sur **Souris**.



Afficher iConfig dans la zone de notification de la barre de tâches

Cochez cette option pour faire apparaître l'icône iConfig dans la barre de tâches du système.

1. Cocher **Show iConfig in Taskbar Notification Area (afficher iConfig dans la zone de notification de la barre des tâches)** pour faire apparaître l'icône dans la barre de tâches du système.
2. Cliquez sur **OK** pour sauvegarder le paramétrage.

Boîte contextuelle d'alerte : piles faibles

1. Cocher cette option pour afficher un message de notification dès que l'alimentation par pile est faible.
2. Cliquez sur **OK** pour sauvegarder le paramétrage.

Suppression du logiciel iConfig™

1. Cliquez sur **Panneau de configuration**.
2. Double-cliquez sur **Ajout ou suppression de programmes**.
3. Localisez le programme iConfig™ dans la liste.
4. Cliquez sur **Supprimer**.
5. Un message de confirmation apparaît. Cliquez sur **Oui** pour le supprimer, ou sur **Non** pour annuler.

Diagnostic des pannes

Si vous avez des problèmes avec votre souris, vérifiez ce qui suit :

- Vérifiez les exigences minimum requises du système et assurez-vous que le système est compatible.
- Vérifiez la bonne connexion du micro récepteur USB à votre PC via un port USB. Une mauvaise connexion peut entraîner le mauvais fonctionnement de la souris.
- Lorsque le voyant DEL de la souris est orange, cela indique une alimentation faible. Remplacez les piles immédiatement.
- Si la souris ne marche pas, vérifiez la fonction souris USB dans le BIOS de votre système. La fonction doit être activée pour une utilisation normale.
- Si l'installation BIOS de votre PC présente des options pour la souris, assurez-vous qu'elles sont paramétrées par défaut. Pour plus d'informations sur le BIOS de votre PC, reportez-vous au manuel de votre PC.
- N'utilisez la souris que sur une surface propre, plane et non glissante de façon à assurer un mouvement régulier et précis du curseur. Si vous utilisez un tapis de souris, sachez que les couleurs foncées utilisent plus d'énergie.

Le support technique pour toute assistance ou toute autre question est assuré par votre fournisseur. Veuillez le contacter.

Contenuti

Benvenuto	1
Caratteristiche	1
Specifiche	1
Funzioni ed Indicatori	2
Indicatori	3
Preparazione	3
Installazione del software iConfig™	4
Personalizzare le impostazioni	5
Avvio del software iConfig™	5
Assegnazione delle funzioni ai tasti	6
Regolare la velocità di scorrimento	9
Regolare la velocità del mouse	9
Configurazione delle impostazioni avanzate	10
Rimozione del software iConfig™	10
Risoluzione dei problemi	11



Benvenuto

Congratulazioni per l'acquisto di questo mouse. Questo prodotto ha un design rivoluzionario e tasti di funzione personalizzabili che consentono di navigare con facilità e comodità tra i programmi preferiti. Leggere le sezioni che seguono per informazioni ed istruzioni su come impostare ed usare il mouse. Se si riscontrano dei problemi con il mouse, fare riferimento a "Risoluzione dei problemi" a pagina 11 per l'assistenza.

Caratteristiche

- FastFind™ per ricerche rapide su Internet
- Tecnologia wireless avanzata LaserStream™
- Efficiente scorrimento a 4 vie
- Design ergonomico per la comodità d'uso
- Software iConfig™ per configurare e gestire le impostazioni

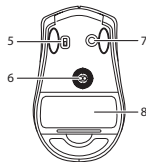
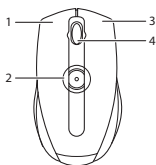
Specifiche

Risoluzione sensore	Laser 800 dpi
Connettività	Wireless 2,4 GHz RF
Numero di tasti	4
Ricevitore	Ricevitore USB micro
Durata della batteria	Fino ad un anno con due batterie AA
Compatibilità	Windows 2000, XP, Vista

Funzioni ed Indicatori

Fare riferimento alle seguenti descrizioni delle funzioni principali del mouse ed alle funzioni *predefinite* dei tasti. Per cambiare queste funzioni ed adattarle alle esigenze personali, fare riferimento a "Personalizzare le impostazioni" a pagina 5 per i dettagli.

No	Nome	Funzione
1	Tasto sinistro	Premerlo per attivare la funzione tasto sinistro
2	Tasto superiore	Premerlo per attivare la funzione tasto superiore
	LED alimentazione	Il LED si illumina quando il mouse è acceso
3	Tasto destra	Premerlo per attivare la funzione tasto destra
4	Tasto centrale / rotella di scorrimento	Premere per attivare la funzione e tasto centrale e muovere per scorrere verso l'alto, il basso, sinistra e destra (compatibile Vista)
5	Interruttore d'alimentazione	Interruttore per accendere/ spegnere il mouse
6	Sensore laser	Navigazione su superficie
7	Tasto collegamento	Premerlo per stabilire il collegamento tra il mouse ed il ricevitore USB
8	Scomparto batterie	Alloggia due batterie AA



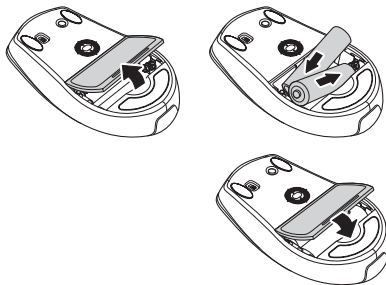
Indicatori

LED	Colore	Stato batteria
LED D500	Arancione	Batteria normale
	Arancione, lampeggiante lentamente	Batteria scarica
	Arancione, lampeggiante rapidamente	Batteria quasi esaurita
LED ricevitore USB	Verde	Batteria normale (accesso) Rilevamento movimento del mouse (lampeggiante)
	Rosso	Batteria scarica (lampeggiante) Il canale è stato cambiato (lampeggia una volta)

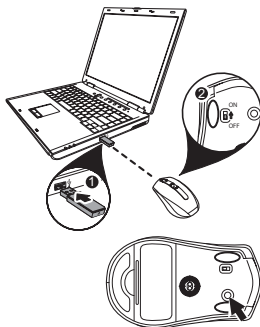
Preparazione

Prima di usare il mouse è necessario installare due batterie AA.

1. Girare il mouse ed aprire il coperchio dello scomparto batterie, come mostrato.
2. Inserire due batterie AA, osservando la polarità, come mostrato.
3. Rimettere il coperchio dello scomparto batterie.



- Inserire il ricevitore USB micro in una porta USB del PC.
- Accendere il mouse usando l'interruttore sulla parte inferiore del mouse. Il mouse si collegherà automaticamente ed è pronto all'uso.



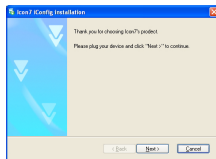
NOTA: Se il mouse non si collega automaticamente, premere per stabilire il collegamento tra il mouse ed il ricevitore USB.

Installazione del software iConfig™

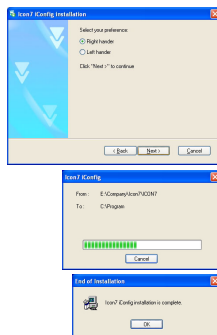
Inserire il CD fornito in dotazione nell'unità CD-ROM. Il programma d'installazione del driver e del software dovrebbe caricarsi automaticamente.

In caso contrario, fare clic su **Start** > **Esegui**, inserire il percorso dell'unità CD-ROM (D: ad esempio) e cercare il file **setup.exe**. Fare doppio clic sul file per caricarlo.

- Fare clic su **Next (Avanti)** per continuare.



- Specificare la posizione del mouse; se si trova sulla destra o sulla sinistra della tastiera. Fare clic su **Next (Avanti)** per iniziare l'installazione.
- L'installazione inizia. Fare clic su **Cancel (Annulla)** per uscire in qualsiasi momento.
- Fare clic su **OK** per completare l'installazione.




Personalizzare le impostazioni

Si può selezionare la funzione di ciascun tasto, impostare la velocità di scorrimento, la velocità del mouse e configurare altre impostazioni avanzate usando il software iConfig™.

Avvio del software iConfig™

Il software iConfig™ può essere aperto in tre modi:

- Fare doppio clic sull'icona **Icon7 iConfig** nella barra degli strumenti del sistema.
- Fare doppio clic sull'icona del collegamento **Icon7 iConfig**  sul desktop.
- Fare clic su **Start > Impostazioni > Pannello di controllo > Icon7 iConfig**.

Una volta che si apre la finestra, fare clic sulla scheda **Mouse** in alto sullo schermo e poi fare clic sull'icona **D500**.

Visualizza il livello residuo di carica della batteria

Fare clic sul menu a discesa per assegnare una funzione specifica a ciascun tasto del mouse

Spostare il dispositivo di scorrimento per regolare la velocità di scorrimento

Spostare il dispositivo di scorrimento per regolare la velocità del mouse

Fare clic per configurare le impostazioni avanzate

Fare clic per ripristinare tutte e le impostazioni sui valori predefiniti

Fare clic per confermare la modifica delle impostazioni

Fare clic per uscire senza applicare alcuna modifica

Fare clic per salvare ed applicare le modifiche

NOTE:

• Il simbolo dell'asterisco * denota che la funzione è stata assegnata ad un tasto che è diverso dall'assegnazione predefinita.

Assegnazione delle funzioni ai tasti

Le funzioni possono essere assegnate a ciascun tasto del mouse nella sezione **Select Function** (Selezione funzione) del software **iConfig™**.

Oltre alle funzioni tradizionali, come l'azione clic tasti destro e clic tasto sinistro, si può anche configurare un tasto specifico come collegamento a programmi o applicazioni usati di frequente, come Internet Explorer.

Fare come segue per assegnare una funzione ad un tasto:

1. Fare clic sul menu a discesa e selezionare la funzione che si vuole assegnare al tasto.

2. Fare clic su **Apply (Applica)** per salvare ed applicare le modifiche.

Fare riferimento alla tabella che segue per tutte le funzioni disponibili ed a quali tasti possono essere assegnate.

Funzione	Tasto				Descrizione
	Sinistro	Destro	Medio	Parte superiore	
Nessuna	✓	✓	✓	✓	
Tasto principale del mouse	Predefinito	✓	✓		Funziona come il tasto principale del mouse per la selezione ed il trascinamento
Menu contestuale / Alternativo	✓	Predefinito	✓		Apre il menu contestuale
Tasto centrale	✓	✓	✓		Esegue la funzione assegnata al tasto centrale
Scorrimento rapido / automatico	✓	✓	Predefinito		Scorre automaticamente la pagina verso l'alto o il basso quando è premuto ed il mouse è mosso
Doppio clic	✓	✓	✓		Esegue l'azione del doppio clic
Blocco trascinamento	✓	✓	✓		Premendo il tasto si abiliterà la funzione di blocco trascinamento del tasto principale del mouse. Premendolo di nuovo si disabilita il blocco trascinamento
Ingrandisci finestra	✓	✓	✓		Ingrandisce la finestra attiva
Riduci a icona	✓	✓	✓		Riduce a icona la finestra attiva
Risorse del computer	✓	✓	✓	✓	Apre la schermata Risorse del computer
Pannello di controllo	✓	✓	✓	✓	Aprire il pannello di controllo
Tasto Start	✓	✓	✓	✓	Apre il menu Start di Windows

Funzione	Tasto				Descrizione
	Sinistro	Destro	Medio	Parte superiore	
Internet Explorer				✓	Apre Internet Explorer
Pagina successiva (Alt+Destra)				✓	Va avanti di una pagina
Pagina precedente (Alt+Sinistra)				✓	Va indietro di una pagina
IE7 QuickTab (Ctrl+Q)				✓	Apre la funzione Internet Explorer 7 QuickTab
Salva (Ctrl+S)	✓	✓	✓		Salva il documento o il file corrente
Copia (Ctrl+C)	✓	✓	✓		Copia negli appunti il testo o l'elemento selezionato
Taglia (Ctrl+X)	✓	✓	✓		Taglia ed inserisce negli appunti il testo o l'elemento selezionato
Incolla (Ctrl+V)	✓	✓	✓		Incolla dagli appunti il testo o l'elemento selezionato
Annulla (Ctrl+Z)	✓	✓	✓		Annulla l'ultima azione
WMP / Esecuzione e Pausa				✓	Apre Windows Media Player / Esegue e mette in pausa le tracce durante la riproduzione
Avvia programma				✓	Apre un programma specificato
FastFind™				Predefinito	Apre un motore di ricerca Internet specificato per cercare siti, immagini o blog in linea
Cambio applicazione (Alt+Tab)	✓	✓	✓	✓	Permette di passare ad un'altra applicazione attiva
Vista Flip-3D (Windows+Tab)	✓	✓	✓	✓	Avvia la funzione Vista Flip-3D che aiuta a passare tra le finestre aperte

Regolare la velocità di scorrimento

Si può regolare la velocità con la quale si esegue lo scorrimento orizzontale e verticale dello schermo.

1. Nella sezione **Scroll Speed (Velocità scorrimento)**, spostare verso destra il dispositivo di scorrimento **Vertical (Verticale)** per aumentare la velocità di scorrimento verticale, oppure verso sinistra per diminuire la velocità di scorrimento verticale. Sotto il dispositivo di scorrimento è visualizzato il numero di righe che saranno scorse verticalmente.
2. Spostare verso destra il dispositivo di scorrimento **Horizontal (Orizzontale)** per aumentare la velocità di scorrimento orizzontale, oppure verso sinistra per diminuire velocità di scorrimento orizzontale. Sotto il dispositivo di scorrimento è visualizzato il numero di caratteri che saranno scorsi orizzontalmente.
3. Fare clic su **Apply (Applica)** per salvare ed applicare tutte le modifiche.

Regolare la velocità del mouse

Si può configurare la velocità di movimento del cursore del mouse, come anche il tempo di risposta quando si fa doppio clic su un tasto.

1. Nella sezione **Mouse Speed (Velocità mouse)**, spostare verso destra il dispositivo di scorrimento **Double Click (Doppio clic)** per aumentare la velocità del doppio clic, oppure verso sinistra per diminuire la velocità del doppio clic.
2. Spostare verso destra il dispositivo di scorrimento **Cursor (Cursore)** per aumentare il tempo risposta quando si fa doppio clic su un tasto, oppure verso sinistra per diminuire il tempo di risposta.
3. Fare clic su **Testing Area (Area di prova)** per provare le nuove impostazioni.
4. Fare clic su **Apply (Applica)** per salvare ed applicare tutte le modifiche.

Configurazione delle impostazioni avanzate

Fare clic su **Advanced (Avanzate)** per visualizzare la schermata delle impostazioni avanzate. Qui si possono regolare le impostazioni per visualizzare icone e messaggi d'avviso. Per regolare altre impostazioni avanzate, fare clic su **Pannello di controllo** e poi, nella finestra che appare, fare clic su **Impostazioni mouse**.



Mostra iConfig nell'area di notifica

Selezionare questa opzione per visualizzare l'icona iConfig nell'area di notifica del sistema.

1. Selezionare **Show iConfig in Taskbar Notification Area (Mostra iConfig nell'area di notifica)** per visualizzare l'icona nell'area di notifica.
2. Fare clic su **OK** per salvare le impostazioni.

Mostra la finestra d'avviso batteria scarica

1. Selezionare questa opzione per visualizzare una finestra d'avviso quando la batteria è scarica.
2. Fare clic su **OK** per salvare le impostazioni.

Rimozione del software iConfig™

1. Fare clic su **Pannello di controllo**.
2. Fare doppio clic su **Installazione applicazioni**.
3. Nell'elenco, trovare il programma iConfig™.
4. Fare clic su **Rimuovi**.
5. Apparirà un messaggio di conferma. Fare clic su **Sì** per rimuovere il programma oppure su **No** per annullare.

Risoluzione dei problemi

Se si riscontrano problemi con il mouse, controllare quanto segue:

- Controllare i requisiti del sistema ed accertarsi che il sistema sia compatibile.
- Verificare che il ricevitore USB micro sia collegato in modo appropriato alla porta USB del PC. Un collegamento lasco può provocare anomalie nel funzionamento del mouse.
- Quando il LED del mouse è di colore arancione, significa che la batteria è scarica. Sostituire immediatamente le batterie.
- Se il mouse non funziona, controllare la funzione USB del mouse nel BIOS del sistema. La funzione deve essere abilitata per l'uso normale.
- Se il BIOS setup del PC ha opzioni del mouse, assicurarsi che siano congiurate sulle impostazioni predefinite. Fare riferimento al manuale del PC per altre informazioni sul BIOS del PC.
- Usare il mouse solo su superfici pulite, piatte, non scivolose per assicurare una azione regolare ed accurata del cursore. Se si usa un tappetino per il mouse, i colori scuri consumano più energia delle batterie.

Per qualsiasi altra domanda ed altra assistenza, mettersi in contatto con il rivenditore che fornirà l'assistenza tecnica.



(C) 2007 Icon 7 Inc. All rights reserved. <http://www.icon7inc.com>

FCC Statement

This equipment has been tested and found to comply with the limits for a Class B digital device, pursuant to Part 15 of the FCC Rules. These limits are designed to provide reasonable protection against harmful interference in a residential installation. This equipment generates uses and can radiate radio frequency energy and, if not installed and used in accordance with the instructions, may cause harmful interference to radio communications. However, there is no guarantee that interference will not occur in a particular installation. If this equipment does cause harmful interference to radio or television reception, which can be determined by turning the equipment off and on, the user is encouraged to try to correct the interference by one of the following measures:

- Reorient or relocate the receiving antenna.
- Increase the separation between the equipment and receiver.
- Connect the equipment into an outlet on a circuit different from that to which the receiver is connected.
- Consult the dealer or an experienced radio/TV technician for help.

FCC Caution: Any changes or modifications not expressly approved by the party responsible for compliance could void the user's authority to operate this equipment.

IMPORTANT NOTE:

FCC Radiation Exposure Statement:

This equipment complies with FCC radiation exposure limits set forth for an uncontrolled environment. This equipment should be installed and operated with minimum distance 20cm between the radiator & your body.

This transmitter must not be co-located or operating in conjunction with any other antenna or transmitter.

This device complies with Part 15 of the FCC Rules. Operation is subject to the following two conditions: (1) This device may not cause harmful interference, and (2) this device must accept any interference received, including interference that may cause undesired operation.

