



Ysia 5 TDBU Zigbee HP Zigbee 5175066A

- EN Short installation guide
- FR Notice d'installation abrégée
- ES Breve guía de instalación
- PT Guia rápida de instalação
- IT Guida breve all'installazione
- EL Σύντομος οδηγός εγκατάστασης
- BG Кратък наръчник за монтаж
- TR Kısa montaj kılavuzu
- AR دليل التركيب الموجز



SOMFY ACTIVITÉS SA
50 avenue du Nouveau Monde
74300 CLUSES FRANCE
www.somfy.com

100% recycled paper



Help me by Somfy



Ysia TDBU Zigbee

EN From the Application "Help me by Somfy" scan the QR code here to find complete setting instructions.

FR Depuis l'application «Help me by Somfy», scannez ce code QR pour obtenir l'ensemble des consignes de réglage.

ES Desde la aplicación «Help me by Somfy» escanee el código QR aquí para encontrar instrucciones de ajuste completas.

PT Com a aplicação "Help me by Somfy", leia o código QR aqui para consultar as instruções de regulação completas.

IT Dall'applicazione "Help me by Somfy" procedere alla scansione del codice QR qui per trovare le istruzioni di regolazione complete.

EL Από την εφαρμογή "Help me by Somfy", σαρώστε τον κωδικό QR εδώ για να βρείτε τις πλήρεις οδηγίες ρύθμισης.

BG От приложението „Help me by Somfy“ сканирайте QR кода, за да откриете пълните инструкции за настройка

TR Tam ayar talimatlarını bulmak için "Help me by Somfy" uygulamasından buradaki QR kodunu tarayın.

AR من تطبيق "Help me by Somfy" اسع رمز الاستجابة السريعة هنا؛ لتفهم على تعليمات الإعداد الكاملة.

EN Complete instruction guide (advanced settings, tips and advice) available online on www.somfy.info

Please read this guide carefully before installing or using this product. Please also comply with the instructions set out in the enclosed **Safety instructions** document.

1. In detail (Figure [A])

- Feedback LED**
- Joystick one** A joystick tilt UP/DOWN moves the middle bar of the motorised product up or down.
- Stop/my button** Press once to stop the motorised product. Press twice in succession to move it to the favourite position. Hold for 5 seconds to save or erase the favourite position.
- Joystick two** A joystick tilt UP/DOWN moves the lower bar of the motorised product up or down.
- Lock function button** Press this button to allow simultaneous movement of the two bars using the joysticks. It deactivates after 5 seconds.
- Selected channel feedback LED** Channel or group select LED
- Channel selector** Channel or group selector
- PROG button**
- Batteries drawer latch**
- Wall bracket**
- Batteries drawer**

2. Start-up

Download the **TaHoma** application if it is not yet installed on the smartphone.

NOTICE

Somfy motor can be set and used with this product with or without TaHoma Box.

3. Selection of groups (Figure [B])

Before using Ysia Zigbee, check that the correct group has been selected.

4. Installation

4.1. Adding/Deleting Ysia Zigbee

Follow the instructions on the TaHoma application to add or remove a Ysia Zigbee.

4.2. Wall mounting (Figure [C])

Open the wall mount (i) and fix it to a flat surface using a screwdriver and an M3-type screw.

CAUTION

Do not use an electric screwdriver.

5. Replacing the batteries (Figure [D])

DANGER

Read the Safety instructions document.

Explosion risk if the battery is replaced by an incorrect type.

Do not mix old and new batteries.

Insert the batteries type AAA LR03, 2 x 1.5 V, as indicated by the polarity markings (+ and - signs) in the battery compartment. The power supply terminals must not be short-circuited.

6. Technical data

Frequency range used: 2.405 GHz - 2.480 GHz.

US and Canada maximum e.r.p. < 100 mW.

Other countries maximum e.r.p. < 10 mW.

The environment in which the product is used might reduce the radio range.

The use in the same room as the controlled products is recommended.

Radio range: 50 m in Free field (optimal condition).

Operating temperature: 0 °C (+32 °F) to +48 °C (+118.4 °F).

Power supply: 2 x type AAA LR03 batteries, 2 x 1.5 V.

CE SOMFY ACTIVITÉS SA, 74300 CLUSES FRANCE hereby declares that the radio equipment covered by these instructions is in compliance with the requirements of Radio Directive 2014/53/EU and the other essential requirements of the applicable European Directives. The full text of the EU Declaration of Conformity is available at www.somfy.com/ce.



FCC warning statement:

- This device complies with Part 15 of the FCC Rules. Operation is subject to the following two conditions:

- (1) This device may not cause harmful interference, and
- (2) This device must accept any interference received, including interference that may cause undesired operation.

- This equipment complies with FCC radiation exposure limits set forth for an uncontrolled environment. End users must follow the specific operating instructions for satisfying RF exposure compliance. This transmitter must not be co-located or operating in conjunction with any other antenna or transmitter.

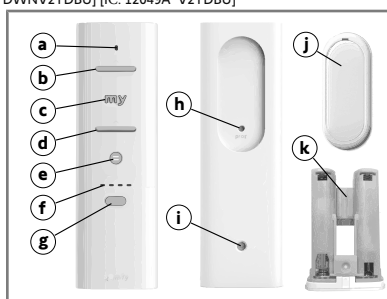
- Changes or modifications not expressly approved by the party responsible for compliance could void the user's authority to operate the equipment.

This device complies with Industry Canada's licence-exempt RSSs. Operation is subject to the following two conditions:

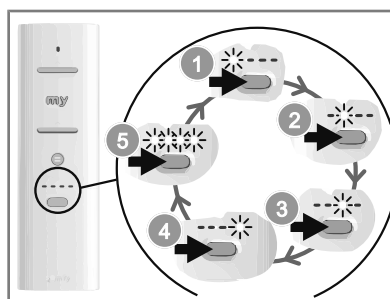
- (1) This device may not cause interference; and
- (2) This device must accept any interference, including interference that may cause undesired operation of the device.

[FCC: DWNV2TDBU] [IC: 12049A-V2TDBU]

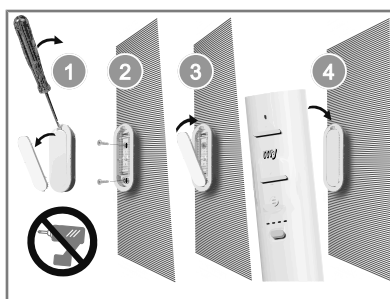
[A]



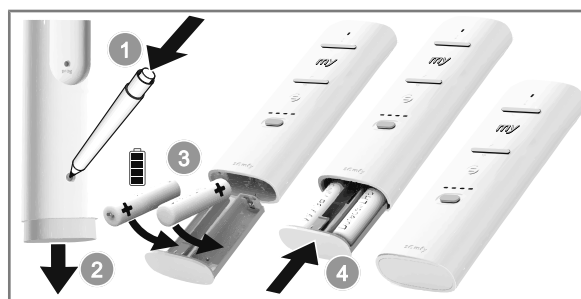
[B]



[C]



[D]



FR Notice complète (réglages avancés, astuces et conseils) disponible en ligne sur le site www.somfy.info.

Avant d'installer et d'utiliser ce produit, lire attentivement la présente notice. Respecter également les consignes détaillées dans le document joint **Consignes de sécurité**.

1. En détail (figure [A])

- LED de feedback**
- Joystick un.** Pousser le joystick vers le haut ou le bas pour déplacer la barre haute du produit motorisé vers le haut ou le bas, respectivement.
- Touche stop/my.** Appuyer une fois pour arrêter le produit motorisé. Appuyer deux fois d'affilée pour placer le produit en position favorite. Maintenir enfoncé pendant 5 secondes pour enregistrer ou effacer la position favorite.
- Joystick deux.** Pousser le joystick vers le haut ou le bas pour déplacer la barre basse du produit motorisé vers le haut ou le bas, respectivement.
- Touche de verrouillage.** Appuyer sur cette touche pour déplacer simultanément les deux barres à l'aide des joysticks. Cette fonction se désactive après 5 secondes.
- LED de feedback de canal sélectionné.** LED de confirmation du canal ou groupe choisi.
- Sélecteur de canal.** Sélecteur de canal ou de groupe.
- Bouton PROG**
- Déverrouillage du compartiment à piles**
- Support mural**
- Compartiment à piles**

2. Mise en route

Télécharger l'application **TaHoma** si elle n'est pas encore installée sur le smartphone.

INFORMATION

Le moteur Somfy peut être réglé et utilisé avec ce produit, avec ou sans Box TaHoma.

3. Sélection des groupes (figure [B])

Avant toute opération avec la télécommande, s'assurer que le bon groupe est sélectionné.

4. Installation

4.1. Ajout/suppression d'Ysia Zigbee

Suivre les consignes sur l'application TaHoma pour ajouter ou supprimer une Ysia Zigbee.

4.2. Support mural (figure [C])

Ouvrir le support mural (i) et le fixer sur une surface plane à l'aide d'un tournevis et d'une vis de type M3.

ATTENTION

Ne pas utiliser un tournevis électrique.

5. Remplacement des piles (figure [D])

DANGER

Lire le document Consignes de sécurité.

Risque d'explosion si la pile est remplacée par un type incorrect.

Ne pas mixer des piles usagées et des piles neuves.

Insérer des piles de type AAA LR03, 2 x 1.5 V, conformément aux indications de polarité (signes + et -) dans le compartiment à piles. Les bornes d'alimentation ne doivent pas être court-circuitées.

6. Caractéristiques techniques

Gamme de fréquences utilisée: 2.405 GHz - 2.480 GHz.

US et Canada e.r.p. maximum < 100 mW.

Autres pays e.r.p. maximum < 10 mW.

L'environnement dans lequel le produit est utilisé peut réduire la portée radio.

L'utilisation dans la même pièce que les produits commandés est conseillée.

Portée radio: 50 m en champ libre (condition optimale).

Température de fonctionnement: 0 °C (+32 °F) à +48 °C (+118.4 °F).

Alimentation: 2 x piles de type AAA LR03, 2 x 1.5 V.

CE Par la présente, SOMFY ACTIVITÉS SA, 74300 CLUSES FRANCE déclare que l'équipement radio couvert par ces instructions est conforme aux exigences de la Directive Radio 2014/53/UE et aux autres exigences essentielles des Directives européennes applicables. Le texte complet de la déclaration UE de conformité est disponible sur www.somfy.com/ce.

ES Guía de instrucciones completa (configuración avanzada, consejos y advertencias) disponible online en www.somfy.info

Lea atentamente este manual antes de instalar y usar el producto. Siga también las instrucciones detalladas en el documento **Instrucciones de seguridad** suministrado.

1. Con detalle (figura [A])

- LED de respuesta**
- Joystick uno:** la orientación del joystick hacia ARRIBA/ABAJO mueve la barra central del producto automatizado hacia arriba o hacia abajo.
- Botón stop/my:** pulse una vez para detener el producto automatizado. Púlselo dos veces, de forma sucesiva, para moverlo a la posición favorita. Manténgalo pulsado durante 5 segundos para guardar o borrar la posición favorita.
- Joystick dos:** la orientación del joystick hacia ARRIBA/ABAJO mueve la barra inferior del producto automatizado hacia arriba o hacia abajo.
- Botón de función de bloqueo:** pulse este botón para permitir el movimiento simultáneo de las dos barras mediante los joysticks. Se desactiva al cabo de 5 segundos.
- LED de respuesta de canal seleccionado** LED de selección de canal o grupo
- Selector de canales** Selector de canal o grupo
- Boutón PROG**
- Cierre del compartimento de pilas**
- Soporte mural**
- Compartimento de pilas**

2. Arranque

Descargue la aplicación **TaHoma** si no la tiene instalada en su teléfono móvil.

AVISO

El motor Somfy se puede configurar y utilizar con este producto sin la caja TaHoma.

3. Selección de grupos (figura [B])

Antes de realizar cualquier operación con el mando a distancia, asegúrese de que está seleccionado el grupo correcto.

4. Instalación

4.1. Adición/eliminación de Ysia Zigbee

Siga las instrucciones de la aplicación TaHoma para agregar/eliminar un Ysia Zigbee.

4.2. Soporte mural (figura [C])

Abra el soporte mural (i) y fjelo sobre una superficie lisa utilizando un destornillador de tipo M3.

ATENCIÓN

No utilice un destornillador eléctrico.

5. Sustitución de las pilas (figura [D])

PELIGRO

Lea el documento Instrucciones de seguridad.

Existe riesgo de explosión si la pila se sustituye por una de tipo incorrecto.

No mezclar baterías nuevas y viejas.

Introduzca las pilas de tipo AAA LR03 o 2 x 1.5 V en el compartimento para pilas teniendo en cuenta las marcas de polaridad (signos + y -). Los terminales de alimentación no se deben cortocircuitar.

6. Características técnicas

Rango de frecuencia: 2.405 GHz - 2.480 GHz.

EE, UU y Canadá: p.r.a. máx. < 100 mW.

Otros países: p.r.a. máx. < 10 mW.

El entorno en el que se utilice el producto también puede reducir el alcance radio.

Se recomienda su uso en la misma habitación que los productos controlados.

Alcance del radiocontrol: 50 m en campo libre (condiciones óptimas).

Temperatura de funcionamiento: 0 °C (+32 °F) a +48 °C (+118.4 °F).

Alimentación: 2 x pilas de tipo AAA LR03, 2 x 1.5 V.

CE Pela presente, a SOMFY ACTIVITÉS SA, 74300 CLUSES FRANCIA declara por la presente que el equipo de radio objeto de las presentes instrucciones es conforme con los requisitos de la Directiva de radio 2014/53/UE y los demás requisitos básicos de las Directivas europeas aplicables. Encontrará el texto completo de la declaración UE de conformidad en www.somfy.com/ce.

PT Guia de instruções completo (definições avançadas, dicas e conselhos) disponível online em www.somfy.info

Antes de instalar e utilizar o produto, leia atentamente estas instruções. Também devem ser respeitadas as instruções detalhadas apresentadas no documento **Instruções de segurança** em anexo.

1. Em detalhe (Figura [A])

- LED de feedback**
- Joystick um** Inclinare o joystick PARA CIMA / PARA BAIXO move a barra central do produto motorizado para cima ou para baixo.
- Botão Parar/my** Prima uma vez para parar o produto motorizado. Prima duas vezes sucessivas para o mover para a posição preferida. Mantenha premido durante 5 segundos para guardar ou apagar a posição preferida.
- Joystick dois** Inclinare o joystick PARA CIMA / PARA BAIXO move a barra inferior do produto motorizado para cima ou para baixo.
- Botão da função de trancar** Prima este botão para permitir o movimento simultâneo das duas barras com os joysticks. A função desativa-se após 5 segundos.
- LED de feedback do canal selecionado** LED de seleção de canal ou grupo
- Seletor de canal** Seletor de canal ou grupo
- Botão PROG**
- Fecho do compartimento das pilhas**
- Suporte de parede**
- Compartimento das pilhas**

2. Arranque

Descarregue a aplicação **TaHoma**, caso ainda não a tenha instalada no smartphone.

INFORMAÇÃO

O motor Somfy pode ser regulado e utilizado com este produto, com ou sem a TaHoma Box.

3. Seleção de grupos (Figura [B])

Antes de qualquer operação com o comando à distância, certifique-se de que seleccionou o grupo correto.

4. Instalação

4.1. Adicionar/apagar Ysia Zigbee

Siga as instruções na aplicação TaHoma para adicionar ou remover um dispositivo Ysia Zigbee.

4.2. Suporte de parede (Figura [C])

Abra o suporte de parede (i) e fixe-o a uma superfície plana, utilizando uma chave de parafusos e um parafuso do tipo M3.

AVISO

Não use uma chave de parafusos elétrica.

5. Substituir as baterias (Figura [D])

PERIGO

Leia o documento Instruções de segurança.

Risco de explosão se a pilha for substituída por uma de tipo incorreto.

Não misture pilhas usadas com novas.

Insira as baterias do tipo AAA LR03, 2 x 1.5 V, conforme indicado pelas marcas de polaridade (símbolos + e -) no compartimento das baterias. Os bornes de alimentação não devem estar em curto-circuito.

6. Características técnicas

Gama de frequências utilizada: 2.405 GHz - 2.480 GHz.

e.r.p. máxima nos EUA e Canadá < 100 mW.

e.r.p. máxima nos outros países < 10 mW.

O ambiente onde o produto é utilizado pode reduzir o alcance de rádio.

Recomenda-se a utilização na mesma divisão que os produtos controlados.

Alcance rádio: 50 m em campo livre (condições ideais).

Temperatura de utilização: 0 °C (+32 °F) a +48 °C (+118.4 °F).

Alimentação: 2 x pilhas do tipo AAA LR03, 2 x 1.5 V.

CE Pela presente, a SOMFY ACTIVITÉS SA, 74300 CLUSES FRANCE declara que o equipamento de rádio abrangido por estas instruções está conforme as exigências da Diretiva de Equipamentos de Rádio 2014/53/UE e as restantes exigências essenciais das Diretivas Europeias aplicáveis. O texto completo da declaração de conformidade UE está disponível em www.somfy.com/ce.

