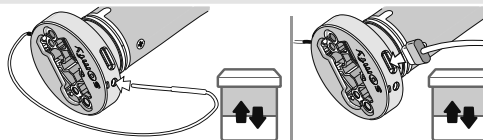


5176105A

EN

SONESSE2 ULTRA30 Zigbee HP LIShort installation guide
ORIGINAL INSTRUCTIONSComplete instruction guide available online on www.somfy.info**somfy**From the Application
"Help me by Somfy"
scan the QR code here to
find complete setting
instructions."Help me by Somfy"
available on stores**WAKE UP THE DRIVE**

For initial unpacking of drive, wake up the drive by briefly pressing the motor head programming button or plugging in the charger.

**1****START UP**

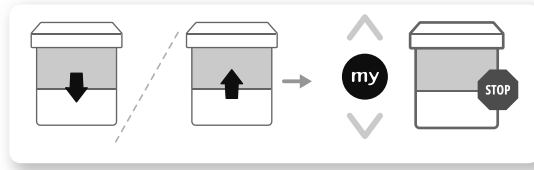
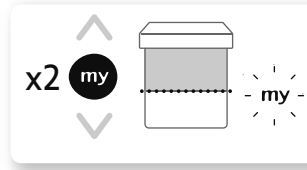
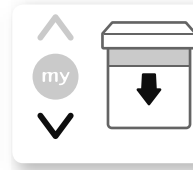
To set the drive, download "TaHoma pro" application available on stores

**DRIVE SETTING**

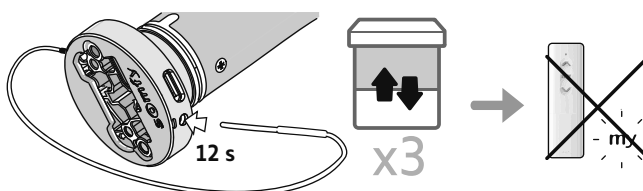
Once the "TaHoma pro" application is downloaded, open the app and follow the instructions to set the drive.

**2**

This drive does not require any maintenance operation.

USE**UP****STOP****MY****DOWN****3**

⚠ This reset deletes all programmed control points, all end limit settings, resets the favourite (my) position for the drive and leaves the current Zigbee network.

DRIVE RESETTING**INSTRUCTIONS TO BE RESPECTED**

These instructions apply to all SONESSE2 ULTRA30 Zigbee HP LI drive, the different versions of which are available in the current catalogue.

FIELD OF APPLICATION

The Sonesse 30 drives are designed to motorise all types of:

- Interior vertical blinds which front rail moves solely by gravity with a mass less than 15 kg.
- Tilttable venetian blinds which bottom lath can be lifted at least by 4 cm when an upward force of 150 N is applied to the bottom lath positioned at 16 cm from the fully extended position.

LIABILITYPlease read these instructions carefully before installing and using the drive. In addition to following the instructions given in this guide, the instructions detailed in the attached **Safety instructions** document must also be observed.The drive must be installed by a motorisation and home automation professional, according to instructions from Somfy and the regulations applicable in the country in which it is commissioned. It is prohibited to use the drive outside the field of application described above. Such use, and any failure to comply with the instructions given in this guide and in the attached **Safety instructions** document, absolves Somfy of any liability and invalidates the warranty.The installer must inform its customers of the operating and maintenance conditions for the drive and must provide them with the instructions for use and maintenance, and the attached **Safety instructions** document, after installing the drive. Any After-Sales Service operation on the drive must be performed by a motorisation and home automation professional.If in doubt when installing the drive, or to obtain additional information, contact a Somfy adviser or go to the website www.somfy.com.**SAFETY INSTRUCTIONS FOR WIRING**

- ⚠ Cables which pass through a metal wall must be protected and isolated using a sheath or sleeve.
- ⚠ Attach cables to prevent any contact with moving parts.
- ⚠ If the drive is used outdoors, and if the power supply cable is a type H05-VVF cable, the cable should be installed in a UV-resistant duct, e.g. under a gland.
- ⚠ Leave the drive power supply cable accessible: the product must be easily replaceable.
- ⚠ Always make a loop in the power supply cable to prevent water entering the drive.

⚠ WARNING

To ensure electrical safety, this Class III drive must be powered by a «SELV» voltage source (Safety Extra Low Voltage).

The drive must be installed by a professionally qualified person (electrical specialist according to DIN VDE 1000-10) for drives and automations in the building services sector in accordance with the Somfy instructions and the applicable regulations in the country of commissioning.

Using this drive with any products which are not listed in the attached «Compatibility matrix» document shall also render invalid any Somfy warranty and release Somfy from any liability.

For the purposes of recharging the battery, only use the detachable supply unit provided with this appliance. Improper using battery pack may cause overheat, fire, explosion, resulting in serious injury or death.

Do not expose the drive or battery to excessive temperatures.

There is a risk if terminals of the battery-operated drive or battery being short circuited by metal objects.

Ensure battery is fully charged prior to installation on site.

To increase the life of the battery, it is recommended to fully charge it every other year.

SPECIFIC INSTRUCTIONS FOR ASSEMBLY

SONESSE2 ULTRA30 Zigbee HP LI : interior diameter of the tube has to be \varnothing 28.8 mm or greater.

Frequency bands and Maximum power used	2.4 GHz - 2.4835 GHz e.r.p. <63mW [USA, Australia, Canada] 2.4 GHz - 2.4835 GHz e.r.p. <10mW [Other countries]
Power supply	15V DC-1A class 2 power supply SELV + LPS
Charging temperature	0 °C to 40 °C



The Bluetooth® word mark and logos are registered trademarks owned by the Bluetooth SIG, Inc. and any use of such marks by SOMFY ACTIVITIES SA is under license. Other trademarks and trade names are those of their respective owners.

Reference	Designation
5175515	SONESSE2 ULTRA30 Zigbee HP LI



FCC warning statement:

- This device complies with Part 15 of the FCC Rules.

Operation is subject to the following two conditions:

(1) This device may not cause harmful interference, and (2) This device must accept any interference received, including interference that may cause undesired operation.

- This equipment complies with FCC radiation exposure limits set forth for an uncontrolled environment. End users must follow the specific operating instructions for satisfying RF exposure compliance. This transmitter must not be co-located or operating in conjunction with any other antenna or transmitter.

- Changes or modifications not expressly approved by the party responsible for compliance could void the user's authority to operate the equipment.

FCC RF RADIATION EXPOSURE STATEMENT: This equipment complies with FCC radiation exposure limits set forth for an uncontrolled environment. This equipment should be installed and operated with a minimum distance of 20 cm between the radiator and any part of your body.

FCC ID: DWNSON2830ZB241

ISED WARNING STATEMENTS: This equipment complies with IC RSS-102 radiation exposure limits set forth for an uncontrolled environment. This equipment should be installed and operated with a minimum distance of 20 cm between the radiator and any part of your body.

This device complies with Industry Canada's licence-exempt RSSs. Operation is subject to the following two conditions:

(1) This device may not cause interference; and (2) This device must accept any interference, including interference that may cause undesired operation of the device.

ISED ID: 12049A-SON2830Z241

Apple and Apple logos are trademarks of Apple, Inc., registered in the U.S. and other countries.

iPad® and iPhone® are registered trademarks of Apple, Inc. App Store is a service mark of Apple Inc.

Android is a trademark of Google LLC.

<https://developer.android.com/distribute/marketing-tools/brand-guidelines>



Please separate storage cells and batteries from other types of waste and recycle them via the local collection facility.



We care about our environment. Do not dispose of the appliance with usual household waste. Give it to an approved collection point for recycling.



NOTE: This equipment has been tested and found to comply with the limits for a Class B digital device, pursuant to part 15 of the FCC Rules. These limits are designed to provide reasonable protection against harmful interference in a residential installation. This equipment generates, uses and can radiate radio frequency energy and, if not installed and used in accordance with the instructions, may cause harmful interference to radio communications. However, there is no guarantee that interference will not occur in a particular installation. If this equipment does cause harmful interference to radio or television reception, which can be determined by turning the equipment off and on, the user is encouraged to try to correct the interference by one or more of the following measures:

—Reorient or relocate the receiving antenna.

—Increase the separation between the equipment and receiver.

—Connect the equipment into an outlet on a circuit different from that to which the receiver is connected.

—Consult the dealer or an experienced radio/ TV technician for help.

SOMFY ACTIVITES SA 50 avenue du Nouveau Monde, 74300 CLUSES FRANCE

www.somfy.com

somfy®

Images are not contractually binding - 100% recycled paper - Copyright © 2023. All rights reserved. SOMFY ACTIVITES SA, Société Anonyme, capital 35.000.000 Euros, RCS Annecy, 303.970.230 - 12/2023



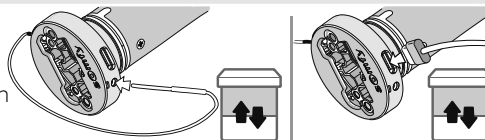
5176105A

ES SONESSE2 ULTRA30 Zigbee HP LI

Breve guía de instalación
INSTRUCCIONES TRADUCIDASEl manual de instrucciones completo está disponible en línea en www.somfy.infoDesde la aplicación
«Help me by Somfy»
escanee el código QR aquí
para encontrar
instrucciones de ajuste
completas.«Help me by Somfy»
disponible en

ACTIVACIÓN DE LA MOTORIZACIÓN

Para el desempaqueado inicial de la motorización, activar la motorización pulsando brevemente el botón de programación del cabezal de la motorización o conectando el cargador.



1

ARRANQUE

Para configurar la motorización, descargue la aplicación «TaHoma pro» disponible en



AJUSTE DE LA MOTORIZACIÓN

Una vez que se haya descargado la aplicación «TaHoma pro», ábrala y siga las instrucciones para configurar la motorización.



2

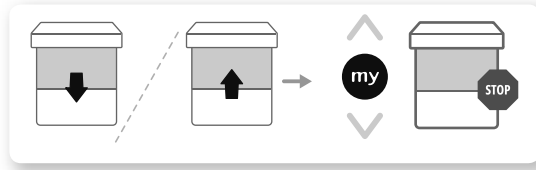
USO

Esta motorización no requiere ninguna operación de mantenimiento.

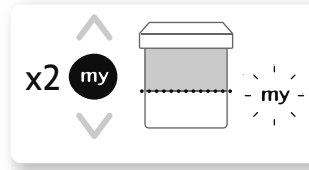
SUBIDA



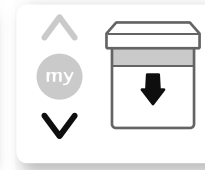
STOP



MY



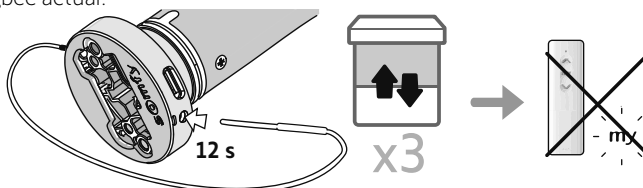
BAJADA



3

REINICIO DE LA MOTORIZACIÓN

⚠ Esta operación de reinicio eliminará todos los puntos de mando, ajustes del final de carrera, reiniciará la posición preferida (my) de la motorización y sale de la red Zigbee actual.



INSTRUCCIONES QUE DEBEN RESPETARSE

Este manual es aplicable a todas las motorizaciones SONESSE2 ULTRA30 Zigbee HP LI, cuyas versiones se encuentran disponibles en el catálogo en vigor.

ÁMBITO DE APLICACIÓN

Las motorizaciones Sonesse 30 están diseñadas para motorizar todo tipo de:

- Persianas verticales interiores cuyo riel delantero se mueve únicamente por la gravedad con una masa inferior a 15 kg.
- Persianas venecianas inclinables cuyo listón inferior pueda elevarse al menos 4 cm cuando se aplica una fuerza ascendente de 150 N al listón inferior, situado a 16 cm de la posición totalmente extendida.

RESPONSABILIDAD

Antes de instalar y utilizar la motorización, lea atentamente este manual. Además de las instrucciones descritas en este manual, deben respetarse las normas detalladas en el documento adjunto **Normas de seguridad**.

La motorización debe ser instalada por un profesional de la motorización y de la automatización de la vivienda, de conformidad con las instrucciones proporcionadas por Somfy y con la normativa aplicable en el país donde vaya a utilizarse.

Se prohíbe cualquier uso de la motorización fuera del ámbito de aplicación anteriormente descrito. Ello conllevaría, como todo incumplimiento de las instrucciones que figuran en este manual y en el documento adjunto **Normas de seguridad**, la exclusión de toda responsabilidad por parte de Somfy y la anulación de la garantía.El instalador debe informar a sus clientes de las condiciones de uso y de mantenimiento de la motorización y debe entregarles las instrucciones de uso y de mantenimiento, así como el documento adjunto **Normas de seguridad**, tras la instalación de la motorización. Cualquier operación de servicio de posventa que deba realizarse en la motorización requiere la intervención de un profesional de la motorización y la automatización de la vivienda.Para resolver cualquier duda que pudiera surgir durante la instalación del motor u obtener información adicional, póngase en contacto con uno de los agentes de Somfy o visite la página web www.somfy.com.

INSTRUCCIONES DE SEGURIDAD PARA EL CABLEADO

- ⚠ En caso de que los cables deban atravesar una pared metálica, deben protegerse y aislarse con un manguito o una vaina.
- ⚠ Fije los cables para evitar cualquier contacto con un componente en movimiento.
- ⚠ Si el motor se utiliza en el exterior y siempre que el cable de alimentación sea de tipo H05-VVF, instale el cable en un conducto resistente a los rayos UV, por ejemplo, en una canaleta.
- ⚠ Deje accesible el cable de alimentación la motorización: el producto debe sustituirse fácilmente.
- ⚠ Efectúe siempre un bucle en el cable de alimentación para evitar que penetre agua en el motor.

⚠ ADVERTENCIA

Para garantizar la seguridad eléctrica, este motor de clase III debe accionarse mediante una fuente de tensión «SELV» (tensión extra-baja de seguridad).

La motorización debe ser instalada por un profesional cualificado (un electricista especializado según DIN VDE 1000-10) de la motorización y la automatización en el sector de servicios de construcción según las instrucciones de Somfy y la normativa vigente aplicable en el país de instalación.

El uso de este motor con productos no incluidos en el documento adjunto «Matriz de compatibilidad» conllevaría la exclusión de cualquier responsabilidad por parte de Somfy y la anulación de la garantía.

Para cargar la batería, utilice únicamente la unidad de alimentación desmontable que se entrega con este aparato.

Un uso inadecuado del tubo de las baterías puede ocasionar sobrecalentamiento, un incendio o una explosión y, como consecuencia de ello, lesiones graves o incluso mortales.

No exponga la motorización o la batería a temperaturas extremas.

Existe riesgo de cortocircuito si los terminales de la batería o la motorización que funciona con baterías entran en contacto con objetos metálicos.

Asegúrese de que la batería esté totalmente cargada antes de su instalación.

Para aumentar el tiempo de vida de la batería, se recomienda cargarla completamente cada dos años.

INSTRUCCIONES DE MONTAJE ESPECÍFICAS

SONESSE2 ULTRA30 Zigbee HP LI : el diámetro interior del tubo debe ser de Ø 28.8 mm o superior.

Bandas de frecuencia y potencia máxima utilizadas	2.4 GHz - 2.4835 GHz p.r.a. <63mW [Estados Unidos, Australia, Canadá] 2.4 GHz - 2.4835 GHz p.r.a. <10mW [Otros países]
Alimentación eléctrica	Alimentación eléctrica SELV + LPS de 15 V CC-1A de clase 2
Temperatura de carga	de 0 °C a 40 °C



La marca con la palabra y los logotipos de Bluetooth® son marcas comerciales registradas propiedad de Bluetooth SIG, Inc. y cualquier uso de las mismas por parte de SOMFY ACTIVITIES SA se realiza bajo licencia. Las demás marcas y denominaciones comerciales pertenecen a sus respectivos propietarios.

Reference	Designation
5175515	SONESSE2 ULTRA30 Zigbee HP LI



Advertencia de la FCC:

- Este dispositivo cumple la Parte 15 de las normas de la FCC.

El funcionamiento está sujeto a estas dos condiciones:

(1) El dispositivo no puede provocar interferencias dañinas; y (2) debe aceptar cualquier interferencia recibida, incluidas las que puedan provocar un funcionamiento no deseado.

- Este equipo cumple los límites de exposición a la radiación de la FCC para entornos no controlados. Los usuarios finales deben seguir las instrucciones de uso específicas para cumplir la normativa de exposición a radiofrecuencias. Este transmisor no debe instalarse ni funcionar junto con ninguna otra antena o transmisor.

- Los cambios o modificaciones que no hayan sido expresamente aprobados por la parte responsable del cumplimiento podrían anular la autorización del usuario para utilizar el equipo.

DECLARACIÓN DE EXPOSICIÓN A LA RADIACIÓN DE RF DE LA FCC: Este equipo cumple con los límites de exposición a la radiación de la FCC establecidos para un entorno no controlado. Este equipo debe instalarse y operarse con una distancia mínima de 20 cm entre el radiador y cualquier parte de su cuerpo.

FCC ID: DWNSON2830ZB241

DECLARACIONES DE ADVERTENCIA ISED: Este equipo cumple con los límites de exposición a la radiación IC RSS-102 establecidos para un entorno no controlado. Este equipo debe instalarse y operarse con una distancia mínima de 20 cm entre el radiador y cualquier parte de su cuerpo.

Este dispositivo cumple las RSS exentas de licencia de Industry Canada. El funcionamiento está sujeto a estas dos condiciones:

(1) El dispositivo no puede provocar interferencias; y (2) debe aceptar cualquier interferencia, incluidas las que puedan provocar un funcionamiento no deseado del mismo.

ISED ID: 12049A-S0N2830Z241

Apple y los logotipos de Apple son marcas de Apple Inc., registradas en EE. UU. y otros países.

iPad® y iPhone® son marcas registradas de Apple, Inc. App Store es una marca de servicio de Apple Inc.

Android es una marca de Google LLC.

<https://developer.android.com/distribute/marketing-tools/brand-guidelines>



Recuerde separar las baterías y las pilas del resto de desechos y reciclarlas en el centro de recogida de residuos de su localidad.



Nos preocupa el medio ambiente. No tire el aparato junto con los desechos domésticos habituales. Llévelo a un punto de recogida aprobado para su reciclaje.



5176105A

FR

SONESSE2 ULTRA30 Zigbee HP LI

Notice d'installation abrégée

NOTICE TRADUITE

Notice complète disponible en ligne sur www.somfy.info.**somfy**

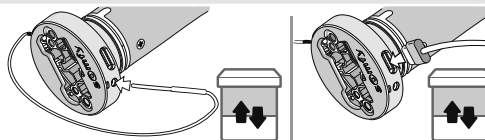
Depuis l'application
« Help me by Somfy »
scannez ce code QR pour
obtenir l'ensemble des
consignes de réglage.



« Help me by Somfy »
disponible dans les
boutiques
d'applications

**RÉVEIL DE LA MOTORISATION**

Lors du déballage de la motorisation, la réveiller en appuyant brièvement sur le bouton de programmation de la tête du moteur ou en branchant le chargeur.

**1****MISE EN ROUTE**

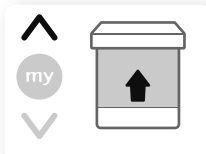
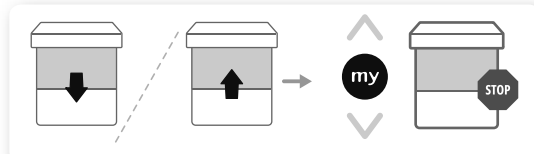
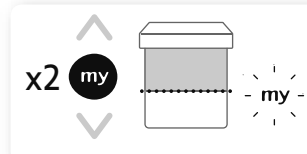
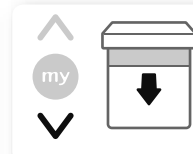
Pour régler la motorisation, télécharger l'application «TaHoma pro» disponible dans les boutiques d'applications

**RÉGLAGE MOTORISATION**

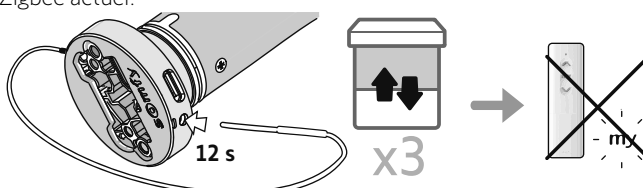
Une fois l'application «TaHoma pro» téléchargée, l'ouvrir et suivre les consignes pour régler la motorisation.

**2****UTILISATION**

Cette motorisation ne nécessite pas d'opération de maintenance.

MONTÉE**STOP****MY****DESCENTE****3****RÉINITIALISATION DE LA MOTORISATION**

⚠ Cette réinitialisation supprime tous les points de commande, tous les réglages de fin de course, supprime la position favorite (my) de la motorisation et quitte le réseau Zigbee actuel.

**CONSIGNES À RESPECTER**

Cette notice s'applique à toutes les motorisations SONESSE2 ULTRA30 Zigbee HP LI dont les déclinaisons sont disponibles au catalogue en vigueur.

DOMAINE D'APPLICATION

Les motorisations Sonesse 30 sont conçues pour motoriser tous types de :

- Stores verticaux d'intérieur dont le rail avant se déplace uniquement par gravité grâce à un poids de moins de 15 kg.
- Brise-soleil orientables dont la dernière lame peut être remontée de 4 cm au moins lorsqu'une force de 150 N est appliquée sur cette dernière lame placée à 16 cm de sa position totalement déployée.

RESPONSABILITÉ

Avant d'installer et d'utiliser la motorisation, lire attentivement cette notice. Outre les consignes décrites dans cette notice, respecter également les consignes détaillées dans le document joint **Consignes de sécurité**.

La motorisation doit être installée par un professionnel de la motorisation et de l'automatisation de l'habitat, conformément aux consignes de Somfy et à la réglementation applicable dans le pays de mise en service.

Toute utilisation de la motorisation hors du domaine d'application décrit ci-dessus est interdite. Elle exclurait, comme tout irrespect des consignes figurant dans cette notice et dans le document joint **Consignes de sécurité**, toute responsabilité et garantie de Somfy.

L'installateur doit informer ses clients des conditions d'utilisation et de maintenance de la motorisation et doit leur transmettre les consignes d'utilisation et de maintenance, ainsi que le document joint **Consignes de sécurité**, après l'installation de la motorisation. Toute opération de Service Après-Vente sur la motorisation nécessite l'intervention d'un professionnel de la motorisation et de l'automatisation de l'habitat.

Si un doute apparaît lors de l'installation de la motorisation ou pour obtenir des informations complémentaires, consulter un interlocuteur Somfy ou aller sur le site www.somfy.com.

CONSIGNES DE SÉCURITÉ POUR LE CÂBLAGE

- ⚠ Les câbles traversant une paroi métallique doivent être protégés et isolés par un manchon ou un fourreau.
- ⚠ Attacher les câbles pour éviter tout contact avec une partie en mouvement.
- ⚠ Si la motorisation est utilisée en extérieur, et si le câble d'alimentation est de type H05-VVF, alors installer le câble dans un conduit résistant aux UV, par exemple sous goulotte.
- ⚠ Laisser le câble d'alimentation de la motorisation accessible : le produit doit pouvoir être remplacé facilement.
- ⚠ Toujours faire une boucle sur le câble d'alimentation pour éviter la pénétration d'eau dans la motorisation !

⚠ AVERTISSEMENT

Pour garantir la sécurité électrique, cette motorisation de classe III doit obligatoirement être alimentée par une source de tension « TBTS » (Très Basse Tension de Sécurité).

La motorisation doit être installée par un professionnel qualifié (électricien spécialisé conformément à la norme DIN VDE 1000-10) pour les motorisations et les systèmes d'automatisation dans le secteur des services de construction, conformément aux consignes de Somfy et aux réglementations applicables dans le pays de mise en service.

L'utilisation de cette motorisation avec des produits non listés dans le document joint Matrice de compatibilité exclurait également toute responsabilité et garantie de Somfy.

Pour recharger la batterie, utiliser uniquement l'alimentation détachable fournie avec l'appareil.

Le pack batterie, s'il n'est pas correctement utilisé, peut provoquer une surchauffe, un incendie ou une explosion et entraîner des blessures graves, voire mortelles.

Ne pas exposer la motorisation ou la batterie à des températures excessives.

Il existe un risque de court-circuit avec des objets métalliques entre les bornes de la motorisation alimentée par batterie ou celles de la batterie.

S'assurer que la batterie est entièrement rechargée avant l'installation sur site.

Pour augmenter la durée de vie de la batterie, il est recommandé de la recharger complètement tous les deux ans.

CONSIGNES D'ASSEMBLAGE SPÉCIFIQUES

SONESSE2 ULTRA30 Zigbee HP LI : le diamètre intérieur du tube doit être de Ø 28.8 mm ou plus.

Bandes de fréquence et puissance maximale utilisées	2.4 GHz - 2.4835 GHz p.a.r. <63mW [USA, Australie, Canada] 2.4 GHz - 2.4835 GHz p.a.r. <10mW [Autres pays]
Alimentation secteur	Alimentation 15 V C.C. 1 A de Classe 2 TBTS + LPS
Température de charge	0 °C à 40 °C



La marque et les logos Bluetooth® sont des marques déposées appartenant à Bluetooth SIG, Inc. et toute utilisation de ces marques par SOMFY ACTIVITES SA se fait sous licence. Les autres marques et noms commerciaux sont la propriété de leurs détenteurs respectifs.

Reference	Designation
5175515	SONESSE2 ULTRA30 Zigbee HP LI



Déclaration de la FCC :

- Cet appareil est conforme à la partie 15 des règles de la FCC.

Son fonctionnement est soumis aux deux conditions suivantes :

(1) cet appareil ne doit pas causer d'interférences nuisibles ; et (2) cet appareil doit accepter toute interférence reçue, y compris les interférences pouvant entraîner un fonctionnement indésirable.

FCC RF RADIATION EXPOSURE STATEMENT : Cet équipement est conforme aux limitations prévues par la FCC pour l'exposition aux radiations dans le cadre d'un environnement d'accès libre. Les utilisateurs finaux doivent suivre les instructions d'utilisation spécifiques pour garantir la conformité aux limites d'exposition RF. Cet émetteur ne doit pas être situé au même endroit ou utilisé conjointement avec une autre antenne ou un autre émetteur.

- Les changements ou modifications non expressément approuvés par la partie responsable de la conformité pourraient annuler l'autorité de l'utilisateur à utiliser l'équipement.

FCC ID : DWN50N2830ZB241

ISED WARNING STATEMENTS : Cet équipement est conforme aux limitations prévues par la IC RSS-102 pour l'exposition aux radiations dans le cadre d'un environnement d'accès libre. Les utilisateurs finaux doivent suivre les instructions d'utilisation spécifiques pour garantir la conformité aux limites d'exposition RF. Cet émetteur ne doit pas être situé au même endroit ou utilisé conjointement avec une autre antenne ou un autre émetteur.

Cet appareil est conforme aux normes d'exemption de licence RSS d'Industry Canada. Son fonctionnement est soumis aux deux conditions suivantes :

(1) Cet appareil ne doit pas causer d'interférence ; et (2) cet appareil doit accepter toute interférence, y compris les interférences pouvant entraîner un fonctionnement indésirable de celui-ci.

ISED ID : 12049A-S0N2830Z241

Apple et les logos Apple sont des marques déposées appartenant à Apple, Inc., société inscrite au répertoire des entreprises aux États-Unis et dans d'autres pays.

iPad® et iPhone® sont des marques déposées d'Apple, Inc. L'App Store est une marque de service d'Apple Inc.

Android est une marque déposée de Google LLC.

<https://developer.android.com/distribute/marketing-tools/brand-guidelines>



Veiller à séparer les piles et batteries des autres types de déchets et à les recycler via votre système local de collecte.



Nous nous soucions de notre environnement. Ne pas jeter l'appareil avec les déchets ménagers habituels. Le déposer dans un point de collecte agréé pour son recyclage.

SOMFY ACTIVITES SA 50 avenue du Nouveau Monde, 74300 CLUSES FRANCE

www.somfy.com

somfy®

Images are not contractually binding - 100% recycled paper - Copyright © 2023. All rights reserved. SOMFY ACTIVITES SA, Société Anonyme, capital 35.000.000 Euros, RCS Annecy, 303.970.230 - 12/2023



5176105A

PT

SONESSE2 ULTRA30 Zigbee HP LI

Guia rápido de instalação

INSTRUÇÕES TRADUZIDAS

Guia de instruções completo disponível online em www.somfy.info**somfy**

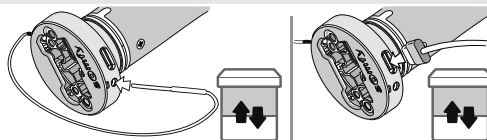
Com a aplicação "Help me by Somfy" leia o código QR aqui para consultar as instruções de regulação completas.



"Help me by Somfy" disponível nas lojas

**REATIVAR O MOTOR**

Na primeira vez em que desembalar o motor, reative-o premindo brevemente o botão de programação da cabeça do motor ou ligando o carregador.

**1****ARRANQUE**

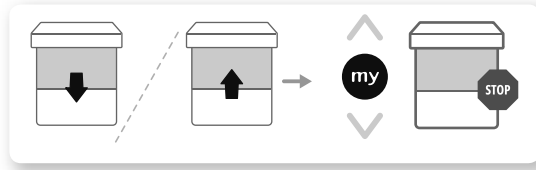
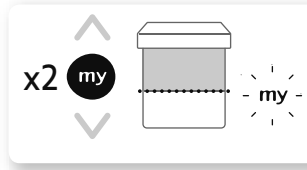
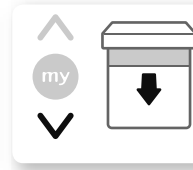
Para regular o motor, transfira a aplicação "TaHoma pro" disponível nas lojas

**REGULAÇÃO DO MOTOR**

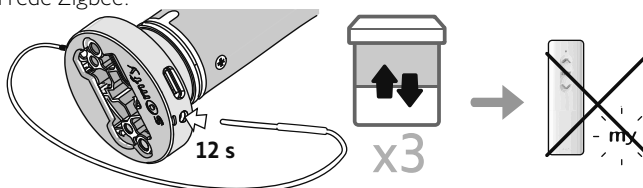
Assim que tiver transferido a aplicação "TaHoma pro", abra a aplicação e siga as instruções para regular o motor.

**2****UTILIZAÇÃO**

Este motor não necessita de manutenção.

SUBIDA**PARAR****MY****DESCIDA****3****REINICIALIZAÇÃO DO MOTOR**

⚠ Esta reinicialização elimina todos os pontos de comando programados, todas as definições de fim de curso, reinicializa a posição preferida (my) do motor e sai da atual rede Zigbee.

**INSTRUÇÕES A RESPEITAR**

Estas instruções aplicam-se a todos os motores SONESSE2 ULTRA30 Zigbee HP LI, cujas variantes estão disponíveis no catálogo em vigor.

ÂMBITO DE APLICAÇÃO

Os motores Sonesse 30 estão concebidos para motorizar todos os tipos de:

- Estores verticais interiores, cuja calha dianteira é movida exclusivamente pela gravidade com uma massa inferior a 15 kg.
- Estores venezianos ajustáveis, cuja ripa inferior pode ser levantada, pelo menos, 4 cm quando é aplicada uma força ascendente de 150 N à ripa inferior posicionada a 16 cm da posição totalmente desenrolada.

RESPONSABILIDADEAntes de instalar e de utilizar o motor, leia atentamente estas instruções. Tal como acontece com as instruções descritas nestas instruções, também devem ser respeitadas as instruções detalhadas apresentadas no documento em anexo **Instruções de segurança**.O motor deve ser instalado por um profissional da motorização e da automatização do lar, em conformidade com as instruções da Somfy e a regulamentação do país no qual é instalado. Qualquer utilização do motor fora da área de aplicação acima descrita é proibida. Tal utilização excluiria, como qualquer desrespeito pelas instruções constantes destas instruções e no documento em anexo **Instruções de segurança**, toda a responsabilidade e garantia da Somfy.O técnico de instalação deve informar os seus clientes sobre as condições de funcionamento e de manutenção do motor e deve comunicar-lhes as instruções de utilização e de manutenção, bem como o documento em anexo **Instruções de segurança**, após a instalação do motor. Todas as operações do Serviço Pós-Venda no motor requerem a intervenção de um profissional da motorização e da automatização do lar.Em caso de dúvidas aquando da instalação do motor ou para obter informações complementares, consultar um consultor Somfy ou o site www.somfy.com.**INSTRUÇÕES DE SEGURANÇA PARA A CABLAGEM**

- ⚠ Os cabos que atravessam uma parede metálica devem ser protegidos e isolados por uma manga ou bainha.
- ⚠ Prenda os cabos para evitar um eventual contacto com uma parte móvel.
- ⚠ Se o motor for utilizado no exterior e se o cabo de alimentação for do tipo H05-VVF, o cabo deve ser instalado dentro de uma conduta resistente aos raios UV, por exemplo, sob uma manga de proteção.
- ⚠ Deixar o cabo de alimentação do motor em posição acessível: o produto deve poder ser facilmente substituído.
- ⚠ Fazer sempre um arco no cabo de alimentação, para evitar a entrada de água no motor.

AVISO

De modo a garantir condições de segurança elétrica, este motor de Classe III deve ser alimentado por uma fonte de tensão «SELV» (baixíssima tensão de segurança).

O motor deve ser instalado por um profissional devidamente qualificado (eletricista especializado de acordo com a norma DIN VDE 1000-10) em motores e automações no setor dos serviços de construção, em conformidade com as instruções da Somfy e os regulamentos aplicáveis no país de colocação em serviço.

A utilização desta motorização com produtos não indicados no documento anexo «Matriz de compatibilidade» isentará igualmente a Somfy de qualquer responsabilidade e anulará a respetiva garantia. para as finalidades de recarregamento da bateria, utilize apenas a alimentação amovível fornecida com este aparelho.

A utilização do conjunto de bateria pode causar sobreaquecimento, incêndio, explosão resultando em ferimentos graves ou morte.

Não exponha o motor ou a bateria a temperaturas excessivas.

Existe o risco de os terminais do motor operado por bateria ou da bateria entrarem em curto-circuito por objetos de metal.

Certifique-se de que a bateria é totalmente carregada antes da instalação no local.

Para aumentar a vida útil da bateria, recomendamos carregá-la na totalidade de dois em dois anos.

INSTRUÇÕES ESPECÍFICAS DE MONTAGEM

SONESSE2 ULTRA30 Zigbee HP LI: o diâmetro interior do tubo tem de ser igual ou superior a \varnothing 28.8 mm.

Bandas de frequência e Potência máxima utilizada	2,4 GHz - 2,4835 GHz p.a.r. <63 mW [EUA, Austrália, Canadá] 2,4 GHz - 2,4835 GHz p.a.r. <10 mW [Outros países]
Fonte de alimentação	Fonte de alimentação de 15 VCC - 1 A de classe 2 SELV + LPS
Temperatura de carregamento	0 °C a 40 °C



A marca nominativa Bluetooth® e os respetivos logótipos são marcas comerciais registadas detidas pela Bluetooth SIG, Inc. e toda a utilização destas marcas pela SOMFY ACTIVITIES SA é feita sob licença. Outras marcas comerciais e nomenclaturas comerciais pertencem aos respetivos proprietários.

Referência	Designação
5175515	SONESSE2 ULTRA30 Zigbee HP LI



Declaração de advertência da FCC:

- Este dispositivo está em conformidade com a Parte 15 das Regras da FCC.

A operação está sujeita às seguintes duas condições:

(1) Este dispositivo não pode causar interferências prejudiciais e (2) Este dispositivo tem de aceitar todas as interferências recebidas, incluindo interferências que possam causar uma operação indesejada.

- Este equipamento está em conformidade com os limites de exposição à radiação da FCC dispostos para um ambiente não controlado. Utilizadores finais têm de seguir as instruções de operação específicas para garantir a conformidade com os requisitos de exposição a radiofrequências. Este transmissor não deve ser instalado nem ser operado em conjunto com qualquer outra antena ou transmissor.

- Alterações ou modificações que não tenham sido expressamente aprovadas pela parte responsável pela conformidade podem anular a autorização do utilizador para operar o equipamento.

DECLARAÇÃO DE EXPOSIÇÃO À RADIAÇÃO DE RF DA FCC: Este equipamento está em conformidade com os limites de exposição à radiação da FCC dispostos para um ambiente não controlado. Este equipamento deve ser instalado e operado com uma distância mínima de 20 cm entre o emissor de radiação e qualquer parte do seu corpo.

ID DA FCC: DWNSON2830ZB241

DECLARAÇÕES DE ADVERTÊNCIA DO ISED: Este equipamento está em conformidade com os limites de exposição à radiação da IC RSS-102 dispostos para um ambiente não controlado. Este equipamento deve ser instalado e operado com uma distância mínima de 20 cm entre o emissor de radiação e qualquer parte do seu corpo.

Este dispositivo está em conformidade com as normas da especificação de padrões de rádios de utilização isenta de licença do Ministério da Inovação, Ciência e Desenvolvimento Económico (ISED) do Canadá. A operação está sujeita às seguintes duas condições:

(1) Este dispositivo não pode causar interferências e (2) Este dispositivo tem de aceitar todas as interferências recebidas, incluindo interferências que possam causar uma operação indesejada do dispositivo.

ID DO ISED: 12049A-SON2830Z241

A Apple e os logótipos Apple são marcas comerciais da Apple, Inc., registadas nos EUA e noutros países.

iPad® e iPhone® são marcas comerciais registadas da Apple, Inc. A App Store é uma marca de serviço da Apple Inc.

Android é uma marca comercial da Google LLC.

<https://developer.android.com/distribute/marketing-tools/brand-guidelines>



As baterias e os acumuladores têm de ser separados de outros tipos de resíduos e têm de ser reciclados através de sistemas de tratamento e reciclagem locais.



Cuidamos do nosso ambiente. Não elimine o aparelho com o lixo doméstico. Coloque-o num ponto de recolha aprovado para esse efeito para ser reciclado.

SOMFY ACTIVITES SA 50 avenue du Nouveau Monde, 74300 CLUSES FRANCE www.somfy.com

somfy®

Images are not contractually binding - 100% recycled paper - Copyright © 2023. All rights reserved. SOMFY ACTIVITES SA, Société Anonyme, capital 35.000.000 Euros, RCS Annecy, 303.970.230 - 12/2023