



## Ysia 1 Zigbee

## Ysia 5 Zigbee

EN	Short installation guide
FR	Notice d'installation abrégée
ES	Breve guía de instalación
IT	Guida breve all'installazione
EL	Σύντομος οδηγός εγκατάστασης
PT	Guia rápido de instalação
BG	Кратък ръководник за монтаж
TR	Kısa montaj kılavuzu
AR	دليل التركيب المختصر



FCC warning statement:

-This device complies with Part 15 of the FCC Rules. Operation is subject to the following two conditions:  
 (1) This device may not cause harmful interference, and  
 (2) This device must accept any interference received, including interference that may cause undesired operation.  
 - This equipment complies with FCC radiation exposure limits set forth for an uncontrolled environment. End users must follow the specific operating instructions for satisfying RF exposure compliance. This transmitter must not be co-located or operating in conjunction with any other antenna or transmitter.  
 - Changes or modifications not expressly approved by the party responsible for compliance could void the user's authority to operate the equipment.

This device complies with Industry Canada's licence-exempt RSSs. Operation is subject to the following two conditions:  
 (1) This device may not cause interference; and  
 (2) This device must accept any interference, including interference that may cause undesired operation of the device.  
 [FCC: DWN-Y5IA1, DWN-Y5IA5] [ISED: 12049A-Y5IA1, 12049A-Y5IA5]



Help me by Somfy

100% recycled paper



SOMFY ACTIVITÉS SA  
 50 avenue du Nouveau Monde  
 FRANCE - 74300 Cluses  
[www.somfy.com](http://www.somfy.com)



Help me by Somfy



Ysia 1 Zigbee



Ysia 5 Zigbee

**EN Complete instruction guide (advanced settings, tips and advice) available online on <https://www.somfy.info/fr/p/Ysia>**

Please read this guide carefully before installing or using this product. Please also comply with the instructions set out in the enclosed **Safety instructions** document.

### 1. In detail (Figure) [A]

- a) Transmission indicator LED
- b) Up button (Short activation enables the application to be raised, switched on or opened. Long activation enables some additional functionality. See complete instructions for more details).
- c) Stop/my button (enables the application to stop by pressing the button once or switched to the favorite position by pressing the button twice).
- d) Down button (Short activation enables the application to be lowered, switched off or closed. Long activation enables some additional functionality. See complete instructions for more details).
- e) Channel or group select LEDs (Ysia 5 Zigbee only)
- f) Channel or group selector (Ysia 5 Zigbee only)
- g) Battery cover
- h) PROG button
- i) Wall mount

### 2. Start-up

Download the **TaHoma** application if it is not yet installed on the smartphone.

#### ① NOTICE

*Somfy motor can be set and used with this product without TaHoma Box (HUB Optional only).*

### 3. Selection of groups (Figure) [B]

Before using Ysia 5 Zigbee, check that the correct group has been selected.

### 4. Installation

#### 4.1. Adding/Deleting Ysia Zigbee

Follow the instructions on the TaHoma application to add or remove a Ysia Zigbee.

#### 4.2. Wall mounting (Figure) [C]

Open the wall mount (i) and fix it to a flat surface using a screwdriver and an M3-type screw.

#### ⚠ CAUTION

*Do not use an electric screwdriver.*

### 5. Replacing the batteries (Figure) [D]

#### ⚠ DANGER

*Read the Safety instructions document.*

*Explosion risk if the battery is replaced by an incorrect type.*

Insert the batteries types 2 x AAA LR03, 2 x 1.5 V, as indicated by the polarity (+ and - signs) markings in the battery compartment. The power supply terminals must not be short-circuited.

### 6. Technical data

Frequency range used: 2.405GHz MHz - 2.480 GHz.  
 US and Canada maximum e.r.p.< 100 mW.  
 Other countries maximum e.r.p.< 10 mW.  
 The environment in which the product is used might reduce the radio range.  
 The use in the same room as the controlled products is recommended.  
 Radio range: 50 m in Free field (optimal condition).  
 Operating temperature: 0°C (+32°F) to +48°C (+118.4°F).  
 Power supply: Battery type 2 x AAA LR03, 2 x 1.5 V.

**CE** SOMFY ACTIVITES SA, 74300 CLUSES FRANCE hereby declares that the radio equipment covered by these instructions is in compliance with the requirements of Radio Directive 2014/53/EU and the other essential requirements of the applicable European Directives. The full text of the EU Declaration of Conformity is available at [www.somfy.com/ce](http://www.somfy.com/ce).

**UKCA** Somfy limited, Yeadon LS19 7ZA UK, hereby declares that the radio equipment covered by these instructions is in compliance with the requirements of UK legislation: the Radio Equipment Regulations S.I. 2017 N°1206. The full text of the UKCA declaration of conformity is available at [www.somfy.co.uk](http://www.somfy.co.uk).

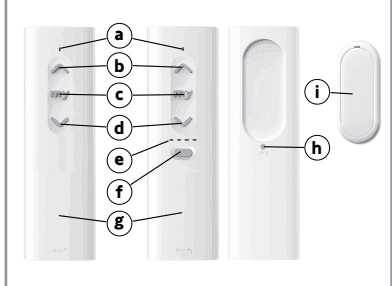


FCC warning statement:

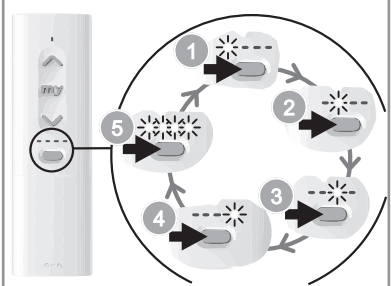
-This device complies with Part 15 of the FCC Rules. Operation is subject to the following two conditions:  
 (1) This device may not cause harmful interference, and  
 (2) This device must accept any interference received, including interference that may cause undesired operation.  
 - This equipment complies with FCC radiation exposure limits set forth for an uncontrolled environment. End users must follow the specific operating instructions for satisfying RF exposure compliance. This transmitter must not be co-located or operating in conjunction with any other antenna or transmitter.  
 - Changes or modifications not expressly approved by the party responsible for compliance could void the user's authority to operate the equipment.

This device complies with Industry Canada's licence-exempt RSSs. Operation is subject to the following two conditions:  
 (1) This device may not cause interference; and  
 (2) This device must accept any interference, including interference that may cause undesired operation of the device.  
 [FCC: DWN-Y5IA1, DWN-Y5IA5] [ISED: 12049A-Y5IA1, 12049A-Y5IA5]

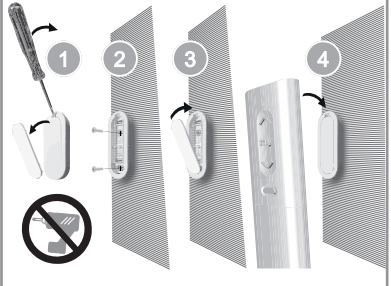
#### [A]



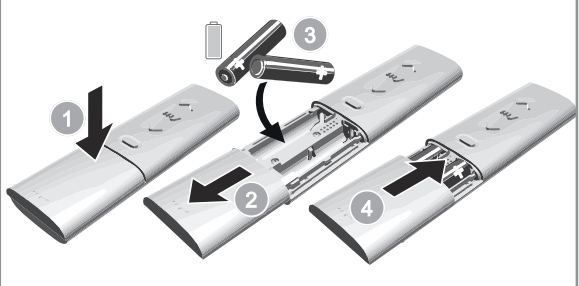
#### [B]



#### [C]



#### [D]



EN From the Application "Help me by Somfy" scan the QR code here to find complete setting instructions.

FR Depuis l'application "Help me by Somfy", scannez ce code QR pour obtenir l'ensemble des consignes de réglage.

ES Desde la aplicación "Help me by Somfy" escanee el código QR aquí para encontrar instrucciones de ajuste completas.

IT Dall'Applicazione "Help me by Somfy" scansionare il presente codice QR per ottenere le istruzioni complete per l'impostazione.

EL Από την Εφαρμογή «Help me by Somfy» σκανάρετε τον κωδικό QR εδώ για να βρείτε τις πλήρεις οδηγίες ρύθμισης.

PT A partir da aplicação "Help me by Somfy" efetue a leitura do código QR aqui para consultar as instruções de configuração.

BG От приложението „Help me by Somfy“ сканирайте QR кода, за да откриете пълните инструкции за настройка

TR "Help me by Somfy" uygulamasından QR kodunu tarayarak ayar talimatlarını tamamina erişebilirsiniz.

AR من التطبيق "Help me by Somfy" امسح رمز QR ضوئياً هنا لتتوفر على تعليمات الضبط الكاملة.

**FR Notice complète (réglages avancés, conseils et astuces) disponible en ligne sur <https://www.somfy.info/fr/p/Ysia>**

Avant d'installer et d'utiliser ce produit, lire attentivement la présente notice. Respecter également les consignes détaillées dans le document joint **Consignes de sécurité**.

### 1. Détail (figure) [A]

- a) Voyant DEL de transmission
- b) Touche montée (une brève pression permet de relever, mettre sous tension ou ouvrir l'équipement. Une pression prolongée permet d'activer certaines fonctionnalités supplémentaires. Voir la notice complète pour plus de détails).
- c) Touche Stop/my ((permet d'arrêter l'équipement en appuyant une fois sur la touche ou de l'amener en position favorite en appuyant deux fois sur la touche).
- d) Touche descente (une brève pression permet d'abaisser, d'éteindre ou de fermer l'équipement. Une pression prolongée permet d'activer certaines fonctionnalités supplémentaires. Voir la notice complète pour plus de détails).
- e) DEL de sélection de canal ou de groupe (Ysia 5 Zigbee uniquement)
- f) Sélecteur de canal ou de groupe (Ysia 5 Zigbee uniquement)
- g) Couverture des piles
- h) Bouton PROG
- i) Support mural

### 2. Mise en route

Télécharger l'application **TaHoma** si elle n'est pas encore installée sur le smartphone.

#### ① INFORMATION

*Le moteur Somfy peut être réglé et utilisé avec ce produit sans Box TaHoma (HUB en option uniquement).*

### 3. Sélection des groupes (figure) [B]

Avant toute opération avec la télécommande Ysia 5 Zigbee, s'assurer que le bon groupe est sélectionné.

### 4. Installation

#### 4.1. Ajout/suppression d'Ysia Zigbee

Suivre les consignes sur l'application TaHoma pour ajouter ou supprimer une Ysia Zigbee.

#### 4.2. Support mural (figure) [C]

Ouvrir le support mural (i) et le fixer sur une surface plane à l'aide d'un tournevis et d'une vis de type M3.

#### ⚠ ATTENTION

*Ne pas utiliser un tournevis électrique.*

### 5. Remplacement des piles (figure) [D]

#### ⚠ DANGER

*Lire le document Consignes de sécurité.*

*Risque d'explosion si la pile de remplacement n'est pas du type correct.*

Insérer des piles de type 2 x AAA LR03, 2 x 1.5 V, conformément aux indications de polarité (signes + et -) dans le compartiment à piles. Les bornes d'alimentation ne doivent pas être court-circuitées.

### 6. Caractéristiques techniques

Gamme de fréquences utilisée : 2.405GHz MHz - 2.480 GHz.  
 US et Canada e.r.p. maximum< 100 mW.  
 Autres pays e.r.p. maximum< 10 mW.  
 L'environnement dans lequel le produit est utilisé peut réduire la portée radio.  
 L'utilisation dans la même pièce que les produits commandés est conseillée.  
 Portée radio : 50 m en champ libre (condition optimale).  
 Température de fonctionnement : 0°C (+32°F) à +48°C (+118.4°F).  
 Alimentation secteur : Piles de type 2 x AAA LR03, 2 x 1.5 V.

**CE** Par la présente SOMFY ACTIVITES SA, 74300 CLUSES FRANCE déclare que l'équipement radio couvert par ces instructions est conforme aux exigences de la Directive Radio 2014/53/UE et aux autres exigences essentielles des Directives européennes applicables. Le texte complet de la déclaration UE de conformité est disponible sur [www.somfy.com/ce](http://www.somfy.com/ce).

**ES Guía de instrucciones completa (configuración avanzada, consejos y advertencias) disponible online en <https://www.somfy.info/fr/p/Ysia>**

Lea atentamente este manual antes de instalar y usar el producto. Siga también las instrucciones detalladas en el documento **Instrucciones de seguridad** suministrado.

### 1. Con detalle (figura) [A]

- a) LED indicador de transmisión
- b) Botón de subida (una activación corta permite subir, encender o abrir la aplicación. Una activación larga permite seleccionar algunas funciones adicionales. Consulte las instrucciones detalladas para obtener más información).
- c) Botón de parada/botón My (permite detener la aplicación pulsando el botón una vez o cambiar a la posición favorita pulsando el botón dos veces).
- d) Botón de bajada (una activación corta permite bajar, apagar o cerrar la aplicación. Una activación larga permite seleccionar algunas funciones adicionales. Consulte las instrucciones detalladas para obtener más información).
- e) LED de selección de canal o grupo (solo Ysia 5 Zigbee)
- f) Selector de canal o grupo (solo Ysia 5 Zigbee)
- g) Tapa de la pila
- h) Botón «PROG»
- i) Soporte mural

### 2. Arranque

Descargue la aplicación **TaHoma** si no la tiene instalada en su teléfono móvil.

#### ① AVISO

*El motor Somfy se puede configurar y utilizar con este producto sin la caja TaHoma (solo HUB opcional).*

### 3. Selección de grupos (figura) [B]

Antes de realizar cualquier operación con el mando a distancia Ysia 5 Zigbee, asegúrese de que está seleccionado el grupo correcto.

### 4. Instalación

#### 4.1. Adición/eliminación de Ysia Zigbee

Siga las instrucciones de la aplicación TaHoma para agregar/eliminar un Ysia Zigbee.

#### 4.2. Soporte mural (figura) [C]

Abra el soporte mural (i) y fjelo sobre una superficie lisa utilizando un destornillador de tipo M3.

#### ⚠ ATENCIÓN

*No utilice un destornillador eléctrico.*

### 5. Sustitución de las pilas (figura) [D]

#### ⚠ PELIGRO

*Lea el documento Instrucciones de seguridad.*

*Existe riesgo de explosión si la pila se sustituye por una de tipo incorrecto.*

Introduzca las pilas de tipo 2 x AAA LR03, 2 x 1.5 V en el compartimento para pilas teniendo en cuenta las marcas de polaridad (signos + y -). Los terminales de alimentación no se deben cortocircuitar.

### 6. Características técnicas

Rango de frecuencia: 2.405GHz MHz - 2.480 GHz.  
 EE. UU y Canadá: p.r.a. máx.< 100 mW.  
 Otros países: p.r.a. máx.< 10 mW.  
 El diseño del entorno en el que se utilice el producto también puede reducir el alcance del radio-control.  
 Se recomienda su uso en la misma habitación que los productos controlados.  
 Alcance del radiocontrol: 50 m en campo libre (condiciones óptimas).  
 Temperatura de funcionamiento: 0°C (+32°F) a +48°C (+118.4°F).  
 Alimentación: Tipo de pila 2 x AAA LR03, 2 x 1.5 V.

**CE** En virtud del presente documento, SOMFY ACTIVITES SA, 74300 CLUSES FRANCE declara que el equipo de radio objeto de las presentes instrucciones es conforme con los requisitos de la Directiva de radio 2014/53/UE y los demás requisitos básicos de las Directivas europeas aplicables. Encontrará el texto completo de la declaración de conformidad con la UE en [www.somfy.com/ce](http://www.somfy.com/ce).

**IT Istruzioni complete (impostazioni avanzate, suggerimenti e consigli) disponibili online su <https://www.somfy.info/fr/p/Ysia>**

Prima di installare e utilizzare questo prodotto, leggere attentamente la presente guida. Rispettare, inoltre, le indicazioni presenti nel documento **Istruzioni di sicurezza** allegato.

### 1. In dettaglio (Figura) [A]

- a) LED indicatore di trasmissione
- b) Pulsante salita (Una pressione breve consente di alzare, di accendere o di aprire. Una pressione lunga abilita alcune funzionalità aggiuntive. Consultare le istruzioni complete per maggiori dettagli).
- c) Pulsante Stop/my (consente di arrestare premendo il pulsante una volta, o di raggiungere la posizione preferita premendo il pulsante due volte).
- d) Pulsante discesa (Una pressione breve consente di abbassare, di spegnere o di chiudere. Una pressione lunga abilita alcune funzionalità aggiuntive. Consultare le istruzioni complete per maggiori dettagli).
- e) LED di selezione del canale o del gruppo (solo Ysia 5 Zigbee)
- f) Selettore del canale o del gruppo (solo Ysia 5 Zigbee)
- g) Coperchio batterie
- h) Pulsante PROG
- i) Supporto a muro

### 2. Avviamento

Scaricare l'applicazione **TaHoma** se questa non è già installata sullo smartphone.

#### ① INFORMAZIONE

*Il motore Somfy può essere impostato e utilizzato con questo prodotto senza la TaHoma Box (HUB solo opzionale).*

### 3. Selezione dei gruppi (Figura) [B]

Prima di ogni operazione con il telecomando Ysia 5 Zigbee, verificare che sia selezionato il gruppo corretto.

### 4. Installazione

#### 4.1. Aggiunta/eliminazione di Ysia Zigbee

Per aggiungere o rimuovere un dispositivo Ysia Zigbee, seguire le istruzioni dell'applicazione TaHoma.

#### 4.2. Supporto a muro (Figura) [C]

Aprire il supporto a muro (i) e assicurarlo ad una superficie piana utilizzando un cacciavite e una vite di tipo M3.

#### ⚠ ATTENZIONE

*Non utilizzare avvitatori elettrici.*

### 5. Sostituzione delle batterie (Figura) [D]

#### ⚠ PERICOLO

*Leggere il documento Istruzioni di sicurezza.*

*Rischio di esplosione se la batteria viene sostituita con una di tipo errato.*

Inserire le batterie dei tipi 2 x AAA LR03, 2 x 1.5 V, rispettando la polarità (segnì + e -) indicata nel vano batterie. I morsetti di alimentazione non devono essere messi in cortocircuito.

### 6. Caratteristiche tecniche

Campo di frequenze utilizzato: 2.405GHz MHz - 2.480 GHz.  
 E.r.p. massimo per USA e Canada< 100 mW.  
 E.r.p. massimo per gli altri Paesi< 10 mW.  
 L'ambiente all'interno del quale viene utilizzato il prodotto può ridurre la portata radio.  
 Si consiglia l'utilizzo nello stesso ambiente dei prodotti controllati.  
 Portata radio: 50 m in Campo libero (condizione ottimale).  
 Temperatura di utilizzo: da 0°C (+32°F) a +48°C (+118.4°F).  
 Alimentazione: Tipo di batteria 2 x AAA LR03, 2 x 1.5 V.

**CE** Con la presente SOMFY ACTIVITES SA, 74300 CLUSES FRANCE dichiara che il dispositivo radio coperto da queste istruzioni è conforme ai requisiti della Direttiva Radio 2014/53/UE e agli altri requisiti essenziali delle Direttive Europee applicabili. Il testo completo della dichiarazione di conformità UE è disponibile all'indirizzo [www.somfy.com/ce](http://www.somfy.com/ce).



**EL** **Π**λήρης οδηγός εγκατάστασης (πρόσθετες ρυθμίσεις, υποδείξεις και συμβουλές) διατίθενται online στον ιστότοπο https://www.somfy.info/fr/p/Ysia

Прин από την εγκατάσταση ή τη χρήση αυτού του προϊόντος, διαβάστε προσεκτικά το παρόν εγχειρίδιο. Тηρείте επίσης τις οδηγίες που αναφέρονται αναλυτικά στο συνημμένο έγγραφο **Οδηγίες ασφαλείας**.

## 1. Αναλυτικά (Σχήμα ► [A])

**a)** Ενδεικτική λυχνία LED εκπομπής
**b)** Πλήκτρο Ανόδου (Ένα σύντομο πάτημα επιτρέπει το ανέβασμα, την ενεργοποίηση ή το άνοιγμα του προϊόντος. Το παρατεταμένο πάτημα επιτρέπει κάποιες πρόσθετες λειτουργίες. Ανατρέξτε στις πλήρεις οδηγίες για περισσότερες λεπτομέρειες).
**c)** Πλήκτρο Stop/my (επιτρέπει τη διακοπή λειτουργίας του προϊόντος όταν πατάτε το πλήκτρο μία φορά ή τη μετάβαση στην αναπημένη θέση όταν πατάτε το πλήκτρο δύο φορές).
**d)** Πλήκτρο Καθόδου (Ένα σύντομο πάτημα επιτρέπει το κατέβασμα, την απενεργοποίηση ή το κλείσιμο του προϊόντος. Το παρατεταμένο πάτημα επιτρέπει κάποιες πρόσθετες λειτουργίες. Ανατρέξτε στις πλήρεις οδηγίες για περισσότερες λεπτομέρειες).
**e)** LED επιλογής καναλιού ή ομάδας (Ysia 5 Zigbee μόνο)
**f)** Επιλογέας καναλιού ή ομάδας (Ysia 5 Zigbee μόνο)
**g)** Κάλυμμα μπαταριών
**h)** Κομπιμί PROG
**i)** Επιτοίχια βάση

## 2. Εκκίνηση

Κατεβάστε την εφαρμογή **TaHoma**, αν δεν είναι ακόμα εγκατεστημένη στο smartphone.

- ΠΛΗΡΟΦΟΡΙΑ**

*Το motέr Somfy μπορεί να ρυθμιστεί και να χρησιμοποιηθεί με αυτό το προϊόν χωρίς TaHoma Box (HUB Προαιρετικά μόνο).*

## 3. Επιλογή ομάδων (Σχήμα ► [B])

Прин από οποιοδήποτε χειρισμό με το τηλεχειριστήριο Ysia 5 Zig-bee, βεβαιωθείτε ότι είναι επιλεγμένη η σωστή ομάδα.

## 4. Εγκατάσταση

### 4.1. Προσθήκη/Διαγραφή Ysia Zigbee

Ακολουθήστε τις οδηγίες της εφαρμογής TaHoma για να προσθέσετε ή να αφαιρέσετε ένα Ysia Zigbee.

### 4.2. Επιτοίχια βάση (Σχήμα ► [C])

Ανοιξτε την επιτοίχια βάση (i) και στερεώστε την σε επίπεδη επιφάνεια χρησιμοποιώντας ένα κατσαβίδι και μια βίδα τύπου M3.

### Δ ΠΡΟΣΟΧΗ

*Μην χρησιμοποιείτε ηλεκτρικό κατσαβίδι.*

## 5. Αντικατάσταση των μπαταριών

## (Σχήμα ► [D])

### Δ ΚΙΝΔΥΝΟΣ

*Διαβάστε το έγγραφο Οδηγίες ασφαλείας.*

Κίνδυνος έκρηξης σε περίπτωση αντικατάστασης της μπαταρίας με μπαταρία εσφαλμένου τύπου.

Τοποθετήστε μπαταρίες τύπου 2 x AAA LR03, 2 x 1.5 V, όπως υποδεικνύεται από τις σημάσεις πολικότητας (σύμβολα + και -) στο διαμέρισμα μπαταριών. Οι ακροδέκτες τροφοδοσίας δεν πρέπει να είναι βραχυκυκλωμένοι.

## 6. Τεχνικά χαρακτηριστικά

Χρησιμοποιούμενη περιοχή συχνοτήτων: 2.405GHz MHz - 2.480 GHz.

ΗΠΑ και Καναδάς, μέγιστη e.r.p.< 100 mW.

Άλλες χώρες, μέγιστη e.r.p.< 10 mW.

Το περιβάλλον στο οποίο χρησιμοποιείται το προϊόν μπορεί να μειώσει την емβέλεια ραδιοεπικοινωνίας.

Συνιστάται να χρησιμοποιείται στον ίδιο χώρο με τα ελεγχόμενα προϊόντα.

Εμβέλεια ραδιοεπικοινωνίας: 50 m σε ανοιχτό χώρο (βέλτιστη κατάσταση).

Θερμοκρασία λειτουργίας: 0°C (+32°F) έως +48°C (+118.4°F).

Τροφοδοσία: Τύπος μπαταρίας 2 x AAA LR03, 2 x 1.5 V.

Με την παρούσα, η **SOMFY ACTIVITES SA, 74300 CLUSES FRANCE** δηλώνει ότι ο ραδιοεοπλισμός που καλύπτεται από αυτές τις οδηγίες συμμορφώνεται με τις απαιτήσεις της οδηγίας 2014/53/EE για τον ραδιοεοπλισμό και λοιπές ουσιώδεις απαιτήσεις των εφαρμοζόμενων ευρωπαϊκών οδηγιών. Το πλήρες κείμενο της δήλωσης συμμόρφωσης **EE** διατίθεται στον ιστότοπο **www.somfy.com/ce**.

**PT** **G**uia de instruções completo (definições avançadas, sugestões e conselhos) disponível on-line em https://www.somfy.info/fr/p/Ysia

Antes de instalar e utilizar o produto, leia atentamente estas instruções. Também devem ser respeitadas as instruções detalhadas apresentadas no documento **Instruções de segurança** em anexo.

## 1. Em detalhe (Figura ► [A])

**a)** Indicador LED de transmissão
**b)** Botão subida (*uma pressão breve permite subir, ligar ou abrir a aplicação. Uma pressão longa permite algumas funcionalidades adicionais. Consulte as instruções completas para mais informações.*)
**c)** Botão stop/my (*permite que a aplicação pare premindo o botão uma vez, ou comute para a posição favorita premindo o botão duas vezes.*)
**d)** Botão descida (*uma pressão breve permite descer, desligar ou fechar a aplicação. Uma pressão longa permite algumas funcionalidades adicionais. Consulte as instruções completas para mais informações.*)
**e)** LEDs de seleção de canal ou grupo (apenas Ysia 5 Zigbee)
**f)** Seletor de canal ou grupo (apenas Ysia 5 Zigbee)
**g)** Tampa da bateria
**h)** Botão PROG
**i)** Suporte de parede

## 2. Arranque

Descarregue a aplicação **TaHoma**, caso ainda não a tenha instalado no smartphone.

- INFORMAÇÃO**

*O motor Somfy pode ser regulado e utilizado com este produto sem a TaHoma Box (apenas HUB opcional).*

## 3. Seleção de grupos (Figura ► [B])

Antes de qualquer operação com o comando à distância Ysia 5 Zigbee, certifique-se de que seleccionou o grupo correto.

## 4. Instalação

### 4.1. Adicionar/apagar Ysia Zigbee

Siga as instruções na aplicação TaHoma para adicionar ou remover um dispositivo Ysia Zigbee.

### 4.2. Suporte de parede (Figura ► [C])

Abra o suporte de parede (i) e fixe-o a uma superfície plana, utilizando uma chave de parafusos e um parafuso do tipo M3.

### Δ AVISO

*Não use uma chave de parafusos elétrica.*

## 5. Substituir as baterias (Figura ► [D])

### Δ PERIGO

*Leia o documento Instruções de segurança.*

*Risco de explosão se a pilha for substituída por uma de tipo incorrecto.*

Insira as baterias dos tipos 2 x AAA LR03, 2 x 1.5 V, conforme indicado pelas marcas de polaridade (sinais + e -) no compartimento das baterias. Os bornes de alimentação não devem estar em curto-circuito.

## 6. Características técnicas

Gama de frequências utilizada: 2.405GHz MHz - 2.480 GHz.
e.r.p. máxima nos EUA e Canadá < 100 mW.
e.r.p. máxima nos outros países < 10 mW.
O ambiente onde o produto é utilizado pode reduzir o alcance rádio.
Recomenda-se a utilização na mesma divisão que os produtos controlados.

Alcance rádio: 50 m em campo livre (condições ideais).

Temperatura de utilização: 0°C (+32°F) a +48°C (+118.4°F).

Fonte de alimentação: bateria do tipo 2 x AAA LR03, 2 x 1.5 V.

Pela presente, a **SOMFY ACTIVITES SA, 74300 CLUSES FRANCE** declara que o equipamento de rádio abrangido por estas instruções está conforme as exigências da Diretiva de Equipamentos de Rádio 2014/53/UE e as restantes exigências essenciais das Diretivas Europeias aplicáveis. O texto completo da declaração de conformidade UE está disponível em **www.somfy.com/ce**.

**BG** Пълно ръководство с инструкции (разширени настройки, съвети и мнения), достъпно онлайн на адрес https://www.somfy.info/fr/p/Ysia

Прочетете внимателно това ръководство, преди да инсталирате или използвате този продукт. Следвайте и инструкциите, посочени в приложения документ **„Инструкции за безопасност“**.

## 1. В детайли (фигура ► [A])

### 1. В детайли (фигура ► [A])

**a)** Светлинен индикатор за предаване
**b)** Бутон нагоре (Кратко активиране позволява приложението да бъде вдигнато, включено или отворено. Дългото активиране предоставя някои допълнителни функции. Вижте пълните инструкции за повече подробности).
**c)** Бутон стоп/ту (*дава възможност за спиране на приложението при натискане на бутона веднъж или преместване в предпочитана позиция при натискане на бутона два пъти.*)
**d)** Бутон надолу (Краткото активиране позволява приложението да бъде снижено, изключено или затворено. Дългото активиране предоставя някои допълнителни функции. Вижте пълните инструкции за повече подробности).
**e)** Светодиоди за избор на канал или група (само за Ysia 5 Zigbee)
**f)** Селектор на канал или група (само за Ysia 5 Zigbee)
**g)** Капак на батерията
**h)** Бутон PROG
**i)** Стойка за стена

## 2. Стартиране

Изгледте приложението **TaHoma**, ако вече не е инсталирано на смартфона.

- ЗАБЕЛЕЖКА**

*Моторът Somfy може да се настрои и използва с този продукт без кутия TaHoma (само HUB като опция).*

## 3. Избор на групи (фигура ► [B])

Преди да използвате Ysia 5 Zigbee, проверете дали правилната група е била избрана“.

## 4. Инсталация

### 4.1. Добавяне/изтриване на Ysia Zigbee

Следвайте инструкциите в приложението TaHoma, за да добавите или премахнете Ysia Zigbee.

### 4.2. Стенен монтаж (фигура ► [C])

Отворете стойката за стена (i) и я фиксирайте към равна повърхност с помощта на отвертка и винт тип M3.

### Δ ВНИМАНИЕ

*Не използвайте електрическа отвертка.*

## 5. Смяна на батериите (фигура ► [D])

### Δ ОПАСНОСТ

*Прочетете документа с инструкции за безопасност.*

*Риск от експлозия, ако батерията бъде сменена с неправилен тип.*

Поставете типове батерии 2 x AAA LR03, 2 x 1.5 V, както е указано от маркировките за полярност (знаци + и -) в отделението за батерии. Захранващите клеми не трябва да бъдат закъсени.

## 6. Технически характеристики

Използван честотен диапазон: 2.405GHz MHz - 2.480 GHz.
Максимален e.r.p. за САЩ и Канада< 100 mW.
Максимален e.r.p. за други държави< 10 mW.
Средата, в която се използва продуктът, може да намали радио обхвата.

Препоръчва се използването в същото помещение като управляваните продукти.

Радио обхват: 50 m в свободно поле (оптимално състояние).

Работна температура: 0°C (+32°F) до +48°C (+118.4°F) .

Захранване: Вид батерия 2 x AAA LR03, 2 x 1.5 V.

SOMFY ACTIVITES SA, 74300 CLUSES FRANCE с настоящото декларира, че радиооборудването, обхванато от тези инструкции, е в съответствие с изискванията на Радиодиректива 2014/53/ЕС и на другите важни изисквания на приложимите Европейски директиви. Пълният текст на ЕС декларацията за съответствие е на разположение на **www.somfy.com/ce**.

**TR** Talimat kılavuzunun tamamı (gelişmiş ayarlar, ipuçları ve tavsiyeler) şu adreste online olarak sunulmuştur: https://www.somfy.info/fr/p/Ysia

Ürünü kurmadan veya kullanmadan önce mutlaka bu kılavuzu dikkatlice okuyun. Lütfen birlikte verilen **Güvenlik Talimatları** belgesindeki talimatlara da uyun.

## 1. Ayrıntılar (Şekil ► [A])

**a)** Sinyal gönderim göstergesi (LED)
**b)** Yukarı tuşu (Kısa süreli basma yukarı hareket etme, çalıştırma, açma veya kapatma için kapsamlı talimatlara bakın).
**c)** Stop/my tuşu (tuşa bir defa basınca durdurma, iki defa basınca favori pozisyona getirme olanağı sağlar).
**c)** Aşağı tuşu (Kısa süreli basma aşağıya hareket etme, söndürme, kapatma olanağı sağlar. Uzun süreli basıldığında ek fonksiyonlar etkinleştirilir. Daha fazla ayrıntı için kapsamlı talimatlara bakın).
**e)** Kanal veya grup seçme LED'leri (sadece Ysia 5 Zigbee)
**f)** Kanal veya grup seçici (sadece Ysia 5 Zigbee)
**g)** Pil kapağı
**h)** PROG tuşu
**i)** Duvara monte taşıyıcı

## 2. İlk çalıştırma

Akıllı telefona henüz yüklenmemişse **TaHoma** uygulamasını indirin.

- BİLGİ**

*Somfy motor, bu ürünü TaHoma Box olmadan ayarlanabilir ve kullanılabilir (sadece Opsiyonel HUB).*

## 3. Grup seçimi (Şekil ► [B])

Ysia 5 Zigbee uzaktan kumanda ile herhangi bir işlem yapmadan önce, doğru grubun seçildiğinden emin olunuz.

## 4. Kurulum

### 4.1. Ysia Zigbee Ekleme/Kaldırma

Ysia Zigbee eklemek veya kaldırmak için TaHoma uygulamasındaki talimatları izleyin.

### 4.2. Duvara montaj (Şekil ► [C])

Duvara monte taşıyıcıyı (i) açın ve bir tornavida ve M3 tipi vida kullanarak düz bir yüzeye sabitleyin.

### Δ DİKKAT

*Elektrikli tornavida kullanmayın.*

## 5. Pillerin değiştirilmesi (Şekil ► [D])

## Δ TEHLİKE

*Güvenlik talimatları dokümanını okuyunuz.*

*Aynı özelliklere sahip olmayan bir başka pil takılması halinde patlama riski mevcuttur.*

2 x AAA LR03 tipi pilleri, 2 x 1.5 V, pildeki kutup (+ ve - işaretleri) işaretleriyle gösterildiği şekilde yerleştirin. Güç beslemesi uçlarına kesinlikle kısa devre yaptırılmaması gerekir.

## 6. Teknik özellikler

Kullanılan frekans aralığı: 2.405GHz MHz - 2.480 GHz.

ABD ve Kanada maksimum e.r.p.< 100 mW.

Diğer ülkeler maksimum e.r.p.< 10 mW.

Ürünün içinde kullanıldığı çevre, radyo menzilinı kısaltabilir.

Kumanda edilen ürünlerle aynı odada kullanılması tavsiye edilir.

Radyo sinyali erişim mesafesi: 50 m Serbest alanda (en uygun koşul).

Çalışma sıcaklığı: 0°C (+32°F) ile +48°C (+118.4°F) arası.

Güç beslemesi: Pil tipi 2 x AAA LR03, 2 x 1.5 V.

Elinizdeki bu belgeyle, belirtilen tüm talimatlara uygun olması ve bu talimatlarda belirtilen şekilde kullanılıyor olması halinde **SOMFY ACTIVITES SA, 74300 CLUSES FRANCE**, radyo frekansı yayını yapan ekipmanlarının 2014/53/AB tarih ve sayılı Radyo Frekans Yayını Yapan Aletler Direktifine ve konuyla ilgili olarak uygulanabilir diğer tüm Avrupa Birliği Direktiflerine uygun olduğunu kabul ve beyan eder. AB Uygunluk Beyanının tam metni **www.somfy.com/ce** internet adresinde kullanıminuz sunulmuştur.

**AR** دليل التعليمات الكامل (الإعدادات المتقدمة والتوصيات والصانح) متوفر عبر الإنترنت على https://www.somfy.info/fr/p/Ysia

قبل تثبيت المنتج واستعماله، يرجى قراءة دليل التعليمات بعناية. يرجى الالتزام أيضًا بالتعليمات الموجودة في وثيقة **تعليمات السلامة** المرفقة.

## 1. بالتفصيل (الشكل ► [A])

**أ)** مؤشر LED للإرسال
**ب)** الزر الأعلى (يمكن التنشيط القصر إمكانية رفع التطبيق أو التشغيل أو الفتح. ينح التنشيط الطويل بعض الوظائف الإضافية. راجع التعليمات الكاملة لمزيد من التفاصيل).

**ج)** الزر أيقاف/الخاص بي (يمكن التطبيق من التوقف عن طريق الضغط على الزر مرة واحدة أو التبديل إلى الوضع المفضل عن طريق الضغط على الزر مرتين).

**د)** الزر لأسفل (يمكن التنشيط القصر إمكانية خفض التطبيق أو التشغيل أو الغلق. ينح التنشيط الطويل بعض الوظائف الإضافية. راجع التعليمات الكاملة لمزيد من التفاصيل).

**هـ)** قناة أو مجموعة تحدد مؤشرات LED (Ysia 5 Zigbee فقط)
**و)** محدد القناة أو المجموعة (Ysia 5 Zigbee فقط)

ز) غطاء البطارية

ح) زر البرمجة

ط) سدة التثبيت الحائطية

## 2. بدء التشغيل

نزل تطبيق **TaHoma** إذا لم يتم تثبيته بعد على الهاتف الذكي.

### معلومات

*يمكن ضبط محرك Somfy واستخدامه مع هذا المنتج بدون صندوق TaHoma (HUB اختياري فقط).*

## 3. تحديد المجموعات (الشكل ► [B])

قبل استخدام جهاز التحكم عن بعدYsia 5 Zigbeecن تحقق من اختيار المجموعة الصحيحة.

## 4. التركيب

### 4.1. إضافة/حذف Ysia Zigbee

اتبع التعليمات الموجودة في تطبيق TaHoma لإضافة Ysia Zigbee أو إزالته.

## 4.2. تثبيت حائطي الشكل ► [C])

افتح سدة التثبيت الحائطية (i) وقم بتثبيته على سطح مستو باستخدام مفك براغي ويرغى من النوع M3.

### Δ

*تنبيه*

*يحظر استخدام مفك براغي كهربائي.*

## 5. استبدال البطاريات (الشكل ► [D])

## Δ

*اقرأ وثيقة تعليمات السلامة.*

*قد يكون هناك خطر انفجار إذا تم استبدال البطارية بنوع غير مناسب. أدخل أنواع البطاريات 2 AAA LR03 x 1.5 V. 2، كما هو موضح بعلامات القطبية (+ و-) في حجرة البطارية. يجب أن لا تكون أطراف الطاقة الكهربائية ذات دوائر قصيرة.*

## 6. المواصفات الفنية

نطاق التردد المستخدم: 2.480 GHz - 2.405GHz MHz.

الحد الأقصى من القدرة المشعة الفعالة في الولايات المتحدة وكندا.> 100 mW.

الحد الأقصى من القدرة المشعة الفعالة في البلدان الأخرى.> 10 mW.

قد تقلل البيئة التي يتم فيها استخدام المنتج من نطاق الراديو.

يوصى باستخدام المنتجات الخاضعة للرقابة في نفس الغرفة.

مدى الراديو: 50 m في المجال الحر (الحالة المثلى).

درجة حرارة التشغيل: 0°C (+32°F) إلى +48°C (+118.4°F) (C مصدر الطاقة: نوع البطارية 2 AAA LR03 x 1.5 V.

بموجب هذا، تعلن **SOMFY ACTIVITES SA, 74300 CLUSES FRANCE** أن هذا المنتج مطابق لاشتراطات توجيه الاسلكي 2014/53/UE، والاشتراطات الأساسية الأخرى من التوجيهات المنطقية على الاتحاد الأوروبي. يمكنك الاطلاع على النص الكامل لإعلان المطابقة الموجود على موقع الإنترنت **www.somfy.com/ce**.