



5169983B



SONESSE 30 ZIGBEE

Short installation guide

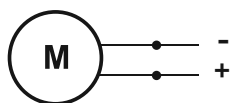
ORIGINAL INSTRUCTIONS

Complete instruction guide available online on www.somfy.info

From the Application "Help me by Somfy" scan the QR code here to find complete setting instructions.



"Help me by Somfy" available on stores



	24 V	
-	Black	
+	Red	

1

START UP

To set the drive, download "TaHoma pro" application available on stores



DRIVE SETTING

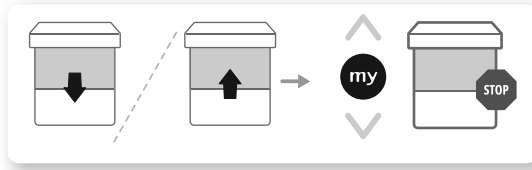
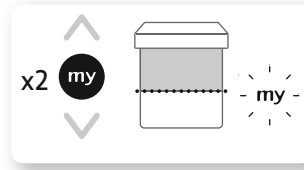
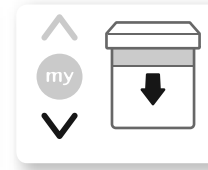
Once the "TaHoma pro" application is downloaded, open the app and follow the instructions to set the drive.



2

USE

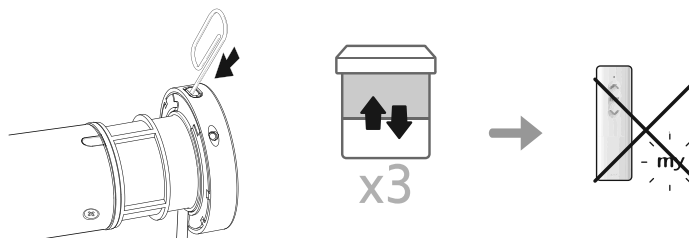
This drive does not require any maintenance operation.

UP**STOP****MY****DOWN**

3

DRIVE RESETTING

⚠ This reset deletes all programmed control points, all sensors, all end limit settings and resets the favourite (my) position for the drive.



INSTRUCTIONS TO BE RESPECTED

These instructions apply to all SONESSE 30 ZIGBEE drive, the different versions of which are available in the current catalogue.

FIELD OF APPLICATION

The Sonesse 30 drives are designed to motorise all types of:

- Interior vertical blinds which front rail moves solely by gravity with a mass less than 15 kg.
- Tiltable venetian blinds which bottom lath can be lifted at least by 4 cm when an upward force of 150 N is applied to the bottom lath positioned at 16 cm from the fully extended position.

LIABILITY

Please read these instructions carefully before installing and using the drive. In addition to following the instructions given in this guide, the instructions detailed in the attached **Safety instructions** document must also be observed.The drive must be installed by a motorisation and home automation professional, according to instructions from Somfy and the regulations applicable in the country in which it is commissioned. It is prohibited to use the drive outside the field of application described above. Such use, and any failure to comply with the instructions given in this guide and in the attached **Safety instructions** document, absolves Somfy of any liability and invalidates the warranty.The installer must inform its customers of the operating and maintenance conditions for the drive and must provide them with the instructions for use and maintenance, and the attached **Safety instructions** document, after installing the drive. Any After-Sales Service operation on the drive must be performed by a motorisation and home automation professional.If in doubt when installing the drive, or to obtain additional information, contact a Somfy adviser or go to the website www.somfy.com.

SAFETY INSTRUCTIONS FOR WIRING

- ⚠ Cables which pass through a metal wall must be protected and isolated using a sheath or sleeve.
- ⚠ Attach cables to prevent any contact with moving parts.
- ⚠ If the drive is used outdoors, and if the power supply cable is a type H05-VVF cable, the cable should be installed in a UV-resistant duct, e.g. under a gland.
- ⚠ Leave the drive power supply cable accessible: the product must be easily replaceable.
- ⚠ Always make a loop in the power supply cable to prevent water entering the drive.

⚠ WARNING

To ensure electrical safety, this Class III drive must be powered by a "class 2" power source (SELV - Safety Extra Low Voltage) + LPS (Limited Power Supply).

⚠ CAUTION

The product is intended for being supplied by Class II output of an external power supply. Do not use an extension cord. If the power supply cord is too short, have a qualified electrician install an outlet near the motorised product.

The drive must be installed by a professionally qualified person (electrical specialist according to DIN VDE 1000-10) for drives and automations in the building services sector in accordance with the Somfy instructions and the applicable regulations in the country of commissioning.

For USA and CANADA, use only SOMFY power supply listed in the leaflet. For other countries, see Compatibility Matrix document for appropriate power supply.

References	Designations
1870196	5 motors / Somfy Control Distribution panel
1870192	10 motors / Somfy Control Distribution panel
1870197	15 motors / Somfy Control Distribution panel
1870198	20 motors / Somfy Control Distribution panel
1870259	Somfy Power Panel

Using this drive with any products which are not listed in the attached «Compatibility matrix» document shall also render invalid any Somfy warranty and release Somfy from any liability.

SPECIFIC INSTRUCTIONS FOR ASSEMBLY

SONESSE 30 ZIGBEE : interior diameter of the tube has to be Ø 28,8 mm or greater.

Frequency bands and Maximum power used	2.4 GHz - 2.4835 GHz e.r.p. <63mW [USA, Australia, Canada]
Power supply	24 V DC class 2 power supply SELV + LPS



The Bluetooth® word mark and logos are registered trademarks owned by the Bluetooth SIG, Inc. and any use of such marks by SOMFY ACTIVITIES SA is under license. Other trademarks and trade names are those of their respective owners.

Reference	Designation
1241970	SONESSE 30 ZIGBEE

This device complies with Industry Canada's licence-exempt RSSs. Operation is subject to the following two conditions:

(1) This device may not cause interference; and (2) This device must accept any interference, including interference that may cause undesired operation of the device.



FCC warning statement:

- This device complies with Part 15 of the FCC Rules.

Operation is subject to the following two conditions:

(1) This device may not cause harmful interference, and (2) This device must accept any interference received, including interference that may cause undesired operation.

- This equipment complies with FCC radiation exposure limits set forth for an uncontrolled environment. End users must follow the specific operating instructions for satisfying RF exposure compliance. This transmitter must not be co-located or operating in conjunction with any other antenna or transmitter.

- Changes or modifications not expressly approved by the party responsible for compliance could void the user's authority to operate the equipment.

FCC RF RADIATION EXPOSURE STATEMENT: This equipment complies with FCC radiation exposure limits set forth for an uncontrolled environment. This equipment should be installed and operated with a minimum distance of 20 cm between the radiator and any part of your body.

ISED WARNING STATEMENTS: This equipment complies with IC RSS-102 radiation exposure limits set forth for an uncontrolled environment. This equipment should be installed and operated with a minimum distance of 20 cm between the radiator and any part of your body.

Apple and Apple logos are trademarks of Apple, Inc., registered in the U.S. and other countries.

iPad® and iPhone® are registered trademarks of Apple, Inc. App Store is a service mark of Apple Inc.

Android is a trademark of Google LLC.

<https://developer.android.com/distribute/marketing-tools/brand-guidelines>



We care about our environment. Do not dispose of the appliance with usual household waste. Give it to an approved collection point for recycling.



US Patents US6979962, US10770950, patent pending.



51 69983B

**SONESSE 30 ZIGBEE**

Notice d'installation abrégée

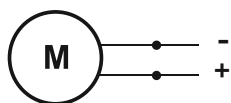
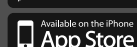
NOTICE TRADUITE

Notice complète disponible en ligne sur www.somfy.info.**somfy**

Depuis l'application
« Help me by Somfy »
scannez ce code QR pour
obtenir l'ensemble des
consignes de réglage.



« Help me by Somfy »
disponible dans les
boutiques
d'applications



	24 V	
-	Noir	
+	Rouge	

1**MISE EN ROUTE**

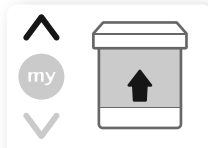
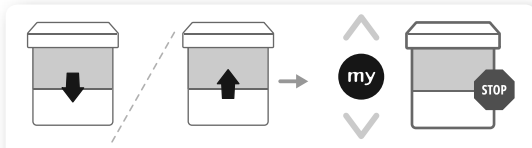
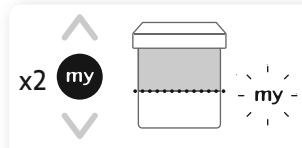
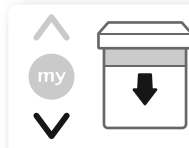
Pour régler la motorisation,
télécharger l'application « TaHoma pro »
disponible dans les boutiques d'applications

**RÉGLAGE MOTORISATION**

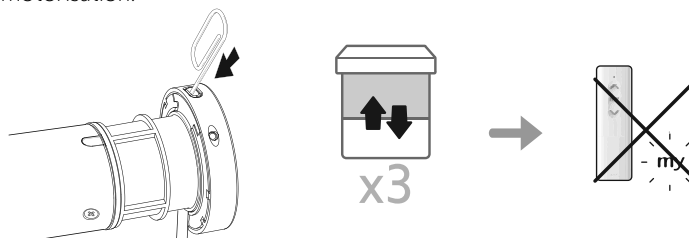
Une fois l'application « TaHoma pro » téléchargée,
l'ouvrir et suivre les consignes
pour régler la motorisation.

**2****UTILISATION**

Cette motorisation ne nécessite pas d'opération de maintenance.

MONTÉE**STOP****MY****DESCENTE****3****RÉINITIALISATION DE LA MOTORISATION**

⚠ Cette réinitialisation supprime tous les points de commande, tous les capteurs, tous les réglages de fin de course et supprime la position favorite (my) de la motorisation.

**CONSIGNES À RESPECTER**

Cette notice s'applique à toutes les motorisations SONESSE 30 ZIGBEE dont les déclinaisons sont disponibles au catalogue en vigueur.

DOMAINE D'APPLICATION

Les motorisations Sonesse 30 sont conçues pour motoriser tous types de :

- Stores verticaux d'intérieur dont le rail avant se déplace uniquement par gravité grâce à un poids de moins de 15 kg.
- Brise-soleil orientables dont la dernière lame peut être remontée de 4 cm au moins lorsqu'une force de 150 N est appliquée sur cette dernière lame placée à 16 cm de sa position totalement déployée.

RESPONSABILITÉ

Avant d'installer et d'utiliser la motorisation, lire attentivement cette notice. Outre les consignes décrites dans cette notice, respecter également les consignes détaillées dans le document joint **Consignes de sécurité**.

La motorisation doit être installée par un professionnel de la motorisation et de l'automatisation de l'habitat, conformément aux consignes de Somfy et à la réglementation applicable dans le pays de mise en service.

Toute utilisation de la motorisation hors du domaine d'application décrit ci-dessus est interdite. Elle exclurait, comme tout irrespect des consignes figurant dans cette notice et dans le document joint **Consignes de sécurité**, toute responsabilité et garantie de Somfy.

L'installateur doit informer ses clients des conditions d'utilisation et de maintenance de la motorisation et doit leur transmettre les consignes d'utilisation et de maintenance, ainsi que le document joint **Consignes de sécurité**, après l'installation de la motorisation.

Toute opération de Service Après-Vente sur la motorisation nécessite l'intervention d'un professionnel de la motorisation et de l'automatisation de l'habitat.

Si un doute apparaît lors de l'installation de la motorisation ou pour obtenir des informations complémentaires, consulter un interlocuteur Somfy ou aller sur le site www.somfy.com.

CONSIGNES DE SÉCURITÉ POUR LE CÂBLAGE

- ⚠ Les câbles traversant une paroi métallique doivent être protégés et isolés par un manchon ou un fourreau.
- ⚠ Attacher les câbles pour éviter tout contact avec une partie en mouvement.
- ⚠ Si la motorisation est utilisée en extérieur, et si le câble d'alimentation est de type H05-VVF, alors installer le câble dans un conduit résistant aux UV, par exemple sous goutte.
- ⚠ Laisser le câble d'alimentation de la motorisation accessible : le produit doit pouvoir être remplacé facilement.
- ⚠ Toujours faire une boucle sur le câble d'alimentation pour éviter la pénétration d'eau dans la motorisation !

⚠ AVERTISSEMENT

Pour assurer une sécurité électrique efficace, cette motorisation de Classe III doit obligatoirement être alimentée par une source de tension de Classe 2 « TBTS » (Très Basse Tension de Sécurité) + une source d'alimentation limitée (LPS).

⚠ ATTENTION

Le produit est destiné à être alimenté par une sortie Classe II d'un bloc d'alimentation externe. Ne pas utiliser de rallonge. Si le câble d'alimentation est trop court, demander à un électricien professionnel d'installer une prise à proximité du produit motorisé.

La motorisation doit être installée par un professionnel qualifié (électricien spécialisé conformément à la norme DIN VDE 1000-10) pour les motorisations et les systèmes d'automatisation dans le secteur des services de construction, conformément aux consignes de Somfy et aux réglementations applicables dans le pays de mise en service.

États-Unis et Canada : utiliser exclusivement l'alimentation SOMFY indiquée dans la notice. Pour les autres pays, consulter le document « Matrice de compatibilité » pour savoir quelle alimentation utiliser.

Référence	Désignation
1870196	5 motors / Somfy Control Distribution panel
1870192	10 motors / Somfy Control Distribution panel
1870197	15 motors / Somfy Control Distribution panel
1870198	20 motors / Somfy Control Distribution panel
1870259	Somfy Power Panel

L'utilisation de cette motorisation avec des produits non listés dans le document joint Matrice de compatibilité exclurait également toute responsabilité et garantie de Somfy.

CONSIGNES D'ASSEMBLAGE SPÉCIFIQUES

SONESSE 30 ZIGBEE : le diamètre intérieur du tube doit être de Ø 28,8 mm ou plus.

Bandes de fréquence et puissance maximale utilisées

2.4 GHz - 2.4835 GHz p.a.r. <63mW [USA, Australie, Canada]

Alimentation secteur

Alimentation 24 V C.C. de Classe 2 TBTS + LPS



La marque et les logos Bluetooth® sont des marques déposées appartenant à Bluetooth SIG, Inc. et toute utilisation de ces marques par SOMFY ACTIVITES SA se fait sous licence. Les autres marques et noms commerciaux sont la propriété de leurs détenteurs respectifs.

Référence	Désignation
1241970	SONESSE 30 ZIGBEE

Cet appareil est conforme aux normes d'exemption de licence RSS d'Industry Canada. Son fonctionnement est soumis aux deux conditions suivantes :

(1) Cet appareil ne doit pas causer d'interférence ; et (2) cet appareil doit accepter toute interférence, y compris les interférences pouvant entraîner un fonctionnement indésirable de celui-ci.



Déclaration de la FCC :

- Cet appareil est conforme à la partie 15 des règles de la FCC.

Son fonctionnement est soumis aux deux conditions suivantes :

(1) cet appareil ne doit pas causer d'interférences nuisibles ; et (2) cet appareil doit accepter toute interférence reçue, y compris les interférences pouvant entraîner un fonctionnement indésirable.

- Cet équipement est conforme aux limitations prévues par la FCC pour l'exposition aux radiations dans le cadre d'un environnement d'accès libre. Les utilisateurs finaux doivent suivre les instructions d'utilisation spécifiques pour garantir la conformité aux limites d'exposition RF. Cet émetteur ne doit pas être situé au même endroit ou utilisé conjointement avec une autre antenne ou un autre émetteur.

- Les changements ou modifications non expressément approuvés par la partie responsable de la conformité pourraient annuler l'autorité de l'utilisateur à utiliser l'équipement.

Apple et les logos Apple sont des marques déposées appartenant à Apple, Inc., société inscrite au répertoire des entreprises aux États-Unis et dans d'autres pays.

iPad® et iPhone® sont des marques déposées d'Apple, Inc. L'App Store est une marque de service d'Apple Inc.

Android est une marque déposée de Google LLC.

<https://developer.android.com/distribute/marketing-tools/brand-guidelines>



Nous nous soucions de notre environnement. Ne pas jeter l'appareil avec les déchets ménagers habituels. Le déposer dans un point de collecte agréé pour son recyclage.



Brevets US US6979962, US10770950, brevet déposé.



5169983B



SONESSE 30 ZIGBEE

Breve guía de instalación
INSTRUCCIONES TRADUCIDAS

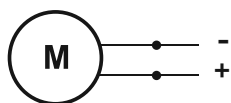
El manual de instrucciones completo está disponible en línea en www.somfy.info

somfy

Desde la aplicación
«Help me by Somfy»
escanee el código QR aquí
para encontrar
instrucciones de ajuste
completas.



«Help me by Somfy»
disponible en



	24 V	
-	Negro	
+	Rojo	

1

ARRANQUE

Para configurar la motorización,
descargue la aplicación «TaHoma pro»
disponible en



AJUSTE DE LA MOTORIZACIÓN

Una vez que se haya descargado la aplicación
«TaHoma pro», ábrala y siga las instrucciones
para configurar la motorización.

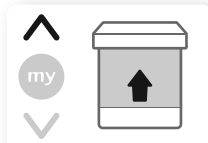


2

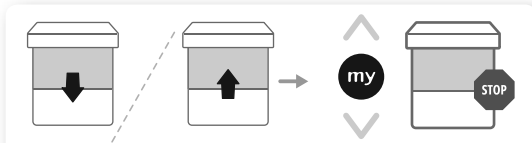
USO

Esta motorización no requiere ninguna operación de mantenimiento.

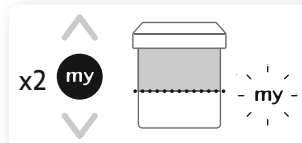
SUBIDA



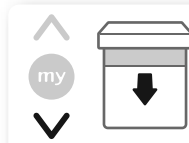
STOP



MY



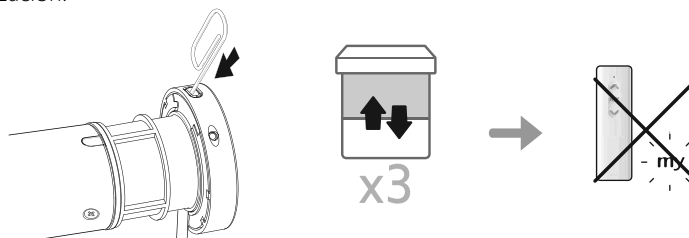
BAJADA



3

REINICIO DE LA MOTORIZACIÓN

⚠ Esta operación de reinicio eliminará todos los puntos de mando, sensores y ajustes del final de carrera, y reiniciará la posición preferida (my) de la motorización.



INSTRUCCIONES QUE DEBEN RESPETARSE

Este manual es aplicable a todas las motorizaciones SONESSE 30 ZIGBEE, cuyas versiones se encuentran disponibles en el catálogo en vigor.

ÁMBITO DE APLICACIÓN

Las motorizaciones Sonesse 30 están diseñadas para motorizar todo tipo de:

- Persianas verticales interiores cuyo riel delantero se mueve únicamente por la gravedad con una masa inferior a 15 kg.
- Persianas venecianas inclinables cuyo listón inferior pueda elevarse al menos 4 cm cuando se aplica una fuerza ascendente de 150 N al listón inferior, situado a 16 cm de la posición totalmente extendida.

RESPONSABILIDAD

Antes de instalar y utilizar la motorización, lea atentamente este manual. Además de las instrucciones descritas en este manual, deben respetarse las normas detalladas en el documento adjunto **Normas de seguridad**.

La motorización debe ser instalada por un profesional de la motorización y de la automatización de la vivienda, de conformidad con las instrucciones proporcionadas por Somfy y con la normativa aplicable en el país donde vaya a utilizarse.

Se prohíbe cualquier uso de la motorización fuera del ámbito de aplicación anteriormente descrito. Ello conllevaría, como todo incumplimiento de las instrucciones que figuran en este manual y en el documento adjunto **Normas de seguridad**, la exclusión de toda responsabilidad por parte de Somfy y la anulación de la garantía.

El instalador debe informar a sus clientes de las condiciones de uso y de mantenimiento de la motorización y debe entregarles las instrucciones de uso y de mantenimiento, así como el documento adjunto **Normas de seguridad**, tras la instalación de la motorización. Cualquier operación de servicio de posventa que deba realizarse en la motorización requiere la intervención de un profesional de la motorización y la automatización de la vivienda.

Para resolver cualquier duda que pudiera surgir durante la instalación del motor u obtener información adicional, póngase en contacto con uno de los agentes de Somfy o visite la página web www.somfy.com.

INSTRUCCIONES DE SEGURIDAD PARA EL CABLEADO

- ⚠ En caso de que los cables deban atravesar una pared metálica, deben protegerse y aislarse con un manguito o una vaina.
- ⚠ Fije los cables para evitar cualquier contacto con un componente en movimiento.
- ⚠ Si el motor se utiliza en el exterior y siempre que el cable de alimentación sea de tipo H05-VVF, instale el cable en un conducto resistente a los rayos UV, por ejemplo, en una canaleta.
- ⚠ Deje accesible el cable de alimentación la motorización: el producto debe sustituirse fácilmente.
- ⚠ Efectúe siempre un bucle en el cable de alimentación para evitar que penetre agua en el motor.



ADVERTENCIA

Para garantizar la seguridad eléctrica, esta motorización de clase III debe recibir alimentación de una fuente de alimentación eléctrica de «clase 2» [SELV (tensión extrabaja de seguridad) + LPS (suministro eléctrico de baja tensión)].



ATENCIÓN

El producto está destinado a recibir alimentación de tomas externas de corriente con salida de Clase II. No utilice un cable extensor. Si el cable de alimentación eléctrica es demasiado corto, póngase en contacto con un electricista cualificado para que instale una toma de corriente cerca del producto automatizado.

La motorización debe ser instalada por un profesional cualificado (un electricista especializado según DIN VDE 1000-10) de la motorización y la automatización en el sector de servicios de construcción según las instrucciones de Somfy y la normativa vigente aplicable en el país de instalación.

Para EE. UU. y Canadá, utilice únicamente la alimentación eléctrica SOMFY incluida en el folleto. Para otros países, consulte el documento «Matriz de compatibilidad» para una alimentación eléctrica adecuada.

Referencias	Denominaciones
1870196	5 motors / Somfy Control Distribution panel
1870192	10 motors / Somfy Control Distribution panel
1870197	15 motors / Somfy Control Distribution panel
1870198	20 motors / Somfy Control Distribution panel
1870259	Somfy Power Panel

El uso de este motor con productos no incluidos en el documento adjunto «Matriz de compatibilidad» conllevaría la exclusión de cualquier responsabilidad por parte de Somfy y la anulación de la garantía.

INSTRUCCIONES DE MONTAJE ESPECÍFICAS

SONESSE 30 ZIGBEE : el diámetro interior del tubo debe ser de Ø28,8 mm o superior.

Bandas de frecuencia y potencia máxima utilizadas	2.4 GHz - 2.4835 GHz p.r.a. <63mW [Estados Unidos, Australia, Canadá]
Alimentación eléctrica	Alimentación eléctrica SELV + LPS de 24 V CC de clase 2



La marca con la palabra y los logotipos de Bluetooth® son marcas comerciales registradas propiedad de Bluetooth SIG, Inc. y cualquier uso de las mismas por parte de SOMFY ACTIVITIES SA se realiza bajo licencia. Las demás marcas y denominaciones comerciales pertenecen a sus respectivos propietarios.

Referencia	Denominación
1241970	SONESSE 30 ZIGBEE

Este dispositivo cumple las RSS exentas de licencia de Industry Canada. El funcionamiento está sujeto a estas dos condiciones:

(1) El dispositivo no puede provocar interferencias; y (2) debe aceptar cualquier interferencia, incluidas las que puedan provocar un funcionamiento no deseado del mismo.



Advertencia de la FCC:

- Este dispositivo cumple la Parte 15 de las normas de la FCC.

El funcionamiento está sujeto a estas dos condiciones:

(1) El dispositivo no puede provocar interferencias dañinas; y (2) debe aceptar cualquier interferencia recibida, incluidas las que puedan provocar un funcionamiento no deseado.

- Este equipo cumple los límites de exposición a la radiación de la FCC para entornos no controlados. Los usuarios finales deben seguir las instrucciones de uso específicas para cumplir la normativa de exposición a radiofrecuencias. Este transmisor no debe instalarse ni funcionar junto con ninguna otra antena o transmisor.

- Los cambios o modificaciones que no hayan sido expresamente aprobados por la parte responsable del cumplimiento podrían anular la autorización del usuario para utilizar el equipo.

Apple y los logotipos de Apple son marcas de Apple Inc., registradas en EE. UU. y otros países.

iPad® y iPhone® son marcas registradas de Apple, Inc. App Store es una marca de servicio de Apple Inc.

Android es una marca de Google LLC.

<https://developer.android.com/distribute/marketing-tools/brand-guidelines>



Nos preocupa el medio ambiente. No tire el aparato junto con los desechos domésticos habituales. Llévelo a un punto de recogida aprobado para su reciclaje.



Patentes estadounidenses US6979962, US10770950, patente pendiente.