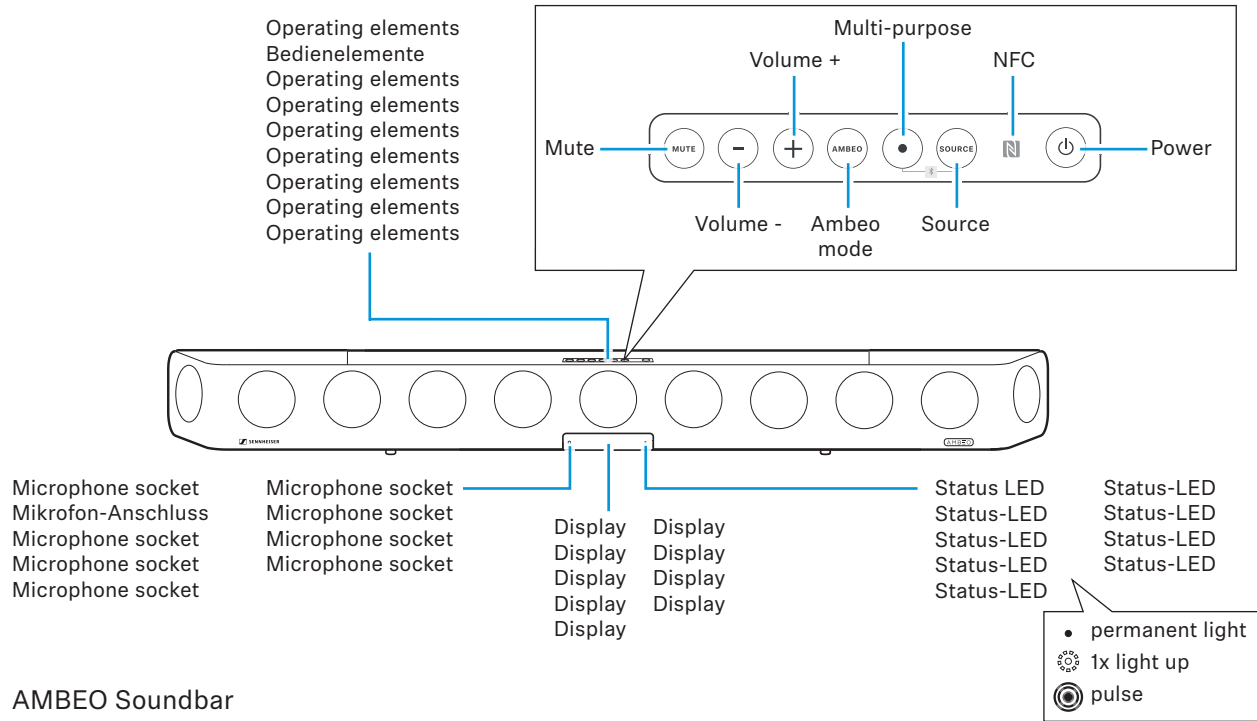




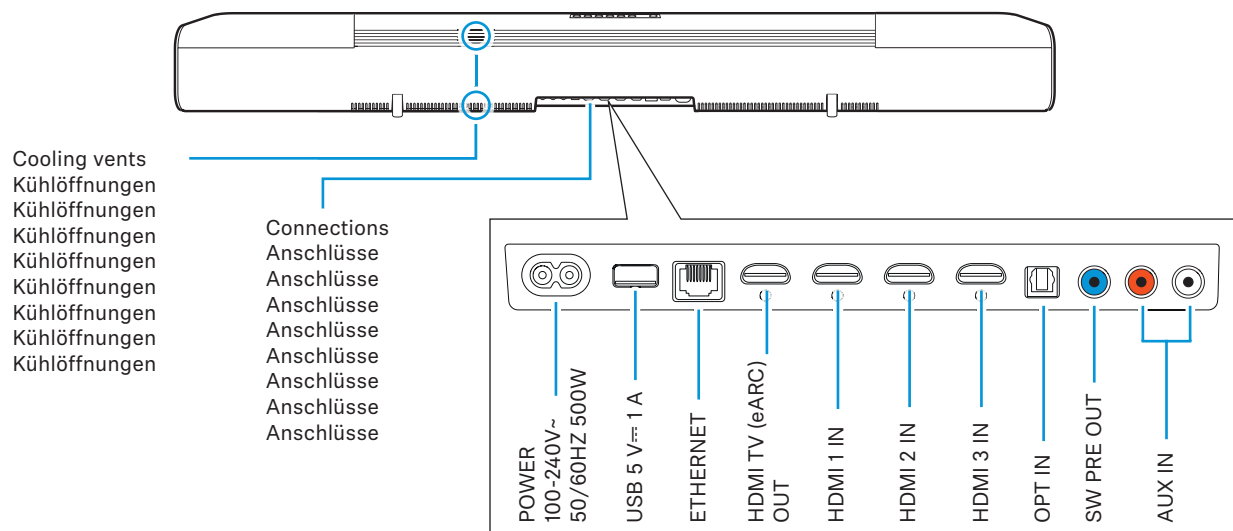
AMBEO Soundbar

- EN Quick Guide
- DE Kurzanleitung
- FR Guide rapide
- ES Instrucciones resumidas
- PT Guia rápidos
- NL Beknopte handleiding
- IT Guida rapida
- DA Snabbguide
- SV Bruksanvisning

AMBEO Soundbar Front



AMBEO Soundbar Back

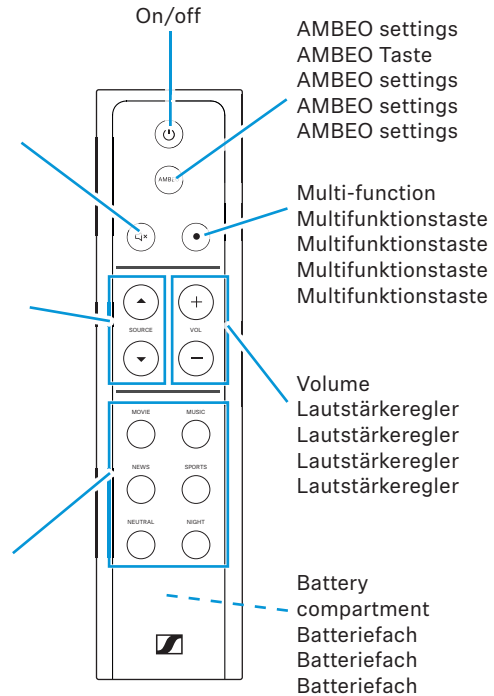


AMBEO Soundbar Remote

Mute
Stummschaltung
Stummschaltung
Mute button
Mute button
Mute button
Mute button
Mute button
Mute button

Source selection
Audioquelle
Source selection
Source selection
Source selection
Source selection
Source selection
Source selection

EQ settings
EQ-Einstellungen
EQ-Einstellungen
EQ-Einstellungen
EQ-Einstellungen
EQ-Einstellungen
EQ-Einstellungen
EQ-Einstellungen
EQ-Einstellungen



AMBEO settings
AMBEO settings
AMBEO settings
AMBEO settings

Multifunktionstaste
Multifunktionstaste
Multifunktionstaste
Multifunktionstaste

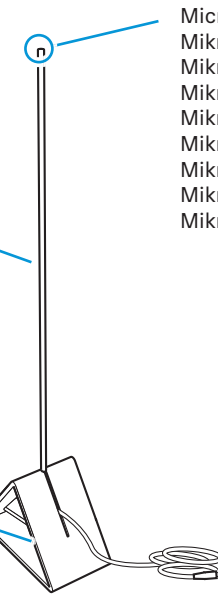
Lautstärkeregler
Lautstärkeregler
Lautstärkeregler
Lautstärkeregler

Batteriefach
Batteriefach
Batteriefach
Batteriefach
Batteriefach

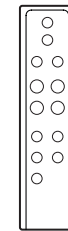
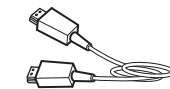
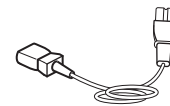
Calibration microphone

Microphone stand
Mikrofonständer
Microphone stand
Microphone stand
Microphone stand
Microphone stand
Microphone stand
Microphone stand

Microphone holder
Mikrofonhalterung
Microphone holder
Microphone holder
Microphone holder
Microphone holder
Microphone holder
Microphone holder

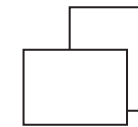


Package includes | Lieferumfang | Contenu de la livraison | Contenido del paquete | O pacote inclui | Inhoud van de verpakking | Contenuto della confezione | Pakken indeholder



Calibration microphone

Microphone stand



Setup

Installing the Soundbar | Soundbar aufstellen | Soundbar aufstellen | Soundbar aufstellen | Soundbar aufstellen | Soundbar aufstellen | Soundbar aufstellen | Soundbar aufstellen | Soundbar aufstellen | Soundbar aufstellen

Connecting the Soundbar | Die Soundbar anschließen | Connecting the Soundbar | Die Soundbar anschließen | Die Soundbar anschließen | Kabel an Soundbar anschließen | Kabel an Soundbar anschließen | Kabel an Soundbar anschließen | Kabel an Soundbar anschließen

Optimal:
X = 1 - 5 m

18.5 kg

>1-5m

>10 cm

Wall mount (optional accessory)
Wandhalterung (optionales Zubehör)
Wandhalterung (optionales Zubehör)
Wandhalterung (optionales Zubehör)
Wandhalterung (optionales Zubehör)
Wandhalterung (optionales Zubehör)
Wandhalterung (optionales Zubehör)
Wandhalterung (optionales Zubehör)
Wandhalterung (optionales Zubehör)

!
Sorgen Sie für eine zirkulierende Belüftung. | Sorgen Sie für eine zirkulierende Belüftung. | Sorgen Sie für eine zirkulierende Belüftung. | Sorgen Sie für eine zirkulierende Belüftung. | Sorgen Sie für eine zirkulierende Belüftung. | Sorgen Sie für eine zirkulierende Belüftung. | Sorgen Sie für eine zirkulierende Belüftung. | Sorgen Sie für eine zirkulierende Belüftung. | Sorgen Sie für eine zirkulierende Belüftung. | Sorgen Sie für eine zirkulierende Belüftung.

1

2

Place the Soundbar on its front using the 2 supplied foam material parts. | Soundbar auf die Front stellen. Bei der Verpackung sind 2 Schaumstoffteile dabei, die dann als Schutz verwendet werden können. | Bei der Verpackung sind 2 Schaumstoffteile dabei, die dann als Schutz verwendet werden können. | Bei der Verpackung sind 2 Schaumstoffteile dabei, die dann als Schutz verwendet werden können. | Bei der Verpackung sind 2 Schaumstoffteile dabei, die dann als Schutz verwendet werden können. | Bei der Verpackung sind 2 Schaumstoffteile dabei, die dann als Schutz verwendet werden können. | Bei der Verpackung sind 2 Schaumstoffteile dabei, die dann als Schutz verwendet werden können. | Bei der Verpackung sind 2 Schaumstoffteile dabei, die dann als Schutz verwendet werden können. | Bei der Verpackung sind 2 Schaumstoffteile dabei, die dann als Schutz verwendet werden können. | Bei der Verpackung sind 2 Schaumstoffteile dabei, die dann als Schutz verwendet werden können. | Bei der Verpackung sind 2 Schaumstoffteile dabei, die dann als Schutz verwendet werden können.

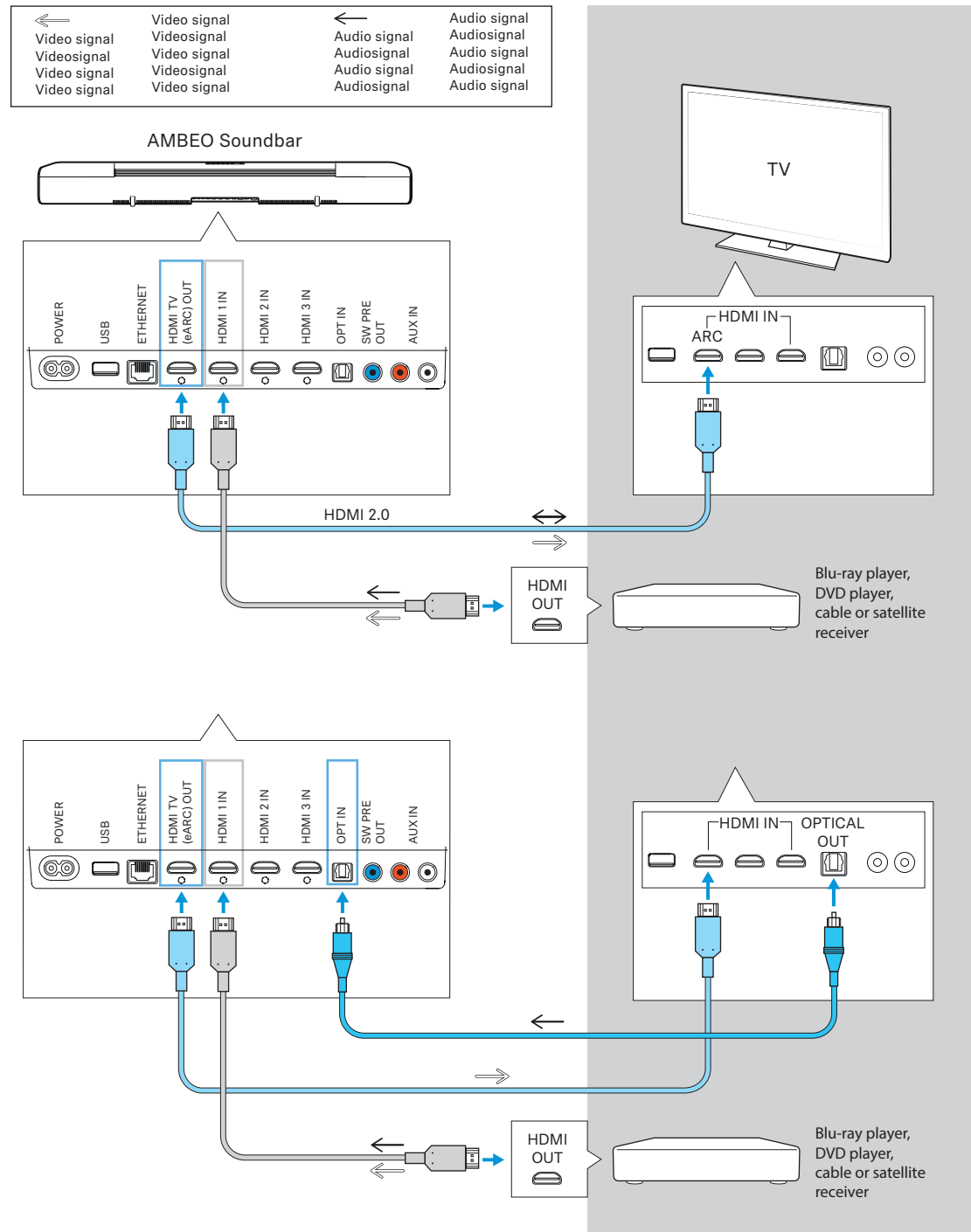
Connecting cables and bundling them up using a cable tie. | Kabel anschließen und mit Kabelschlaufe bündeln. | Kabel anschließen und mit Kabelschlaufe bündeln. | Kabel anschließen und mit Kabelschlaufe bündeln. | Kabel anschließen und mit Kabelschlaufe bündeln. | Kabel anschließen und mit Kabelschlaufe bündeln. | Kabel anschließen und mit Kabelschlaufe bündeln. | Kabel anschließen und mit Kabelschlaufe bündeln. | Kabel anschließen und mit Kabelschlaufe bündeln. | Kabel anschließen und mit Kabelschlaufe bündeln. | Kabel anschließen und mit Kabelschlaufe bündeln.

Connecting the Soundbar to a TV and other audio sources |
 Soundbar an Audioquellen anschließen | Soundbar an Audio-
 quellen anschließen | Soundbar an Audioquellen anschließen |
 Soundbar an Audioquellen anschließen | Soundbar an Audio-
 quellen anschließen | Soundbar an Audioquellen anschließen |
 Soundbar an Audioquellen anschließen | Soundbar an Audio-
 quellen anschließen | Soundbar an Audioquellen anschließen

Digital optical connection | Digitale optische Verbindung | Digital optical connec-
 tion | Digitale optische Verbindung | Digital optical connection | Digitale optische
 Verbindung | Digital optical connection | Digitale optische Verbindung | Digital
 optical connection

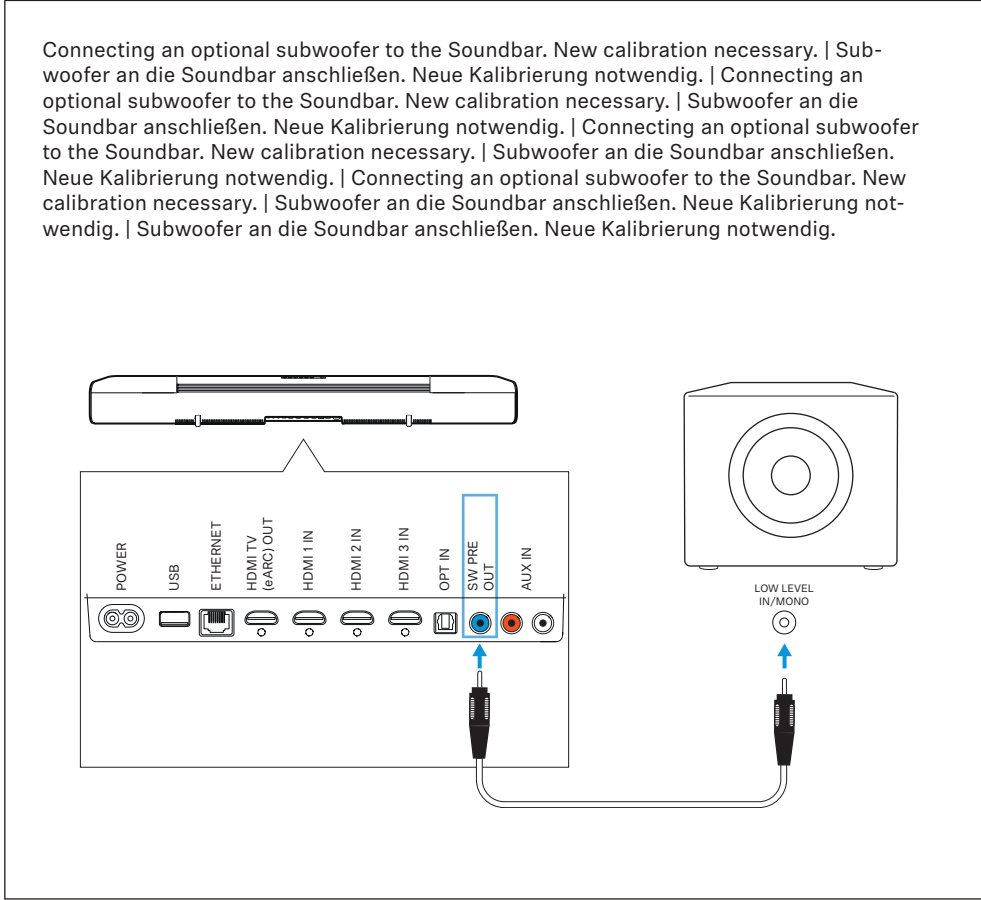
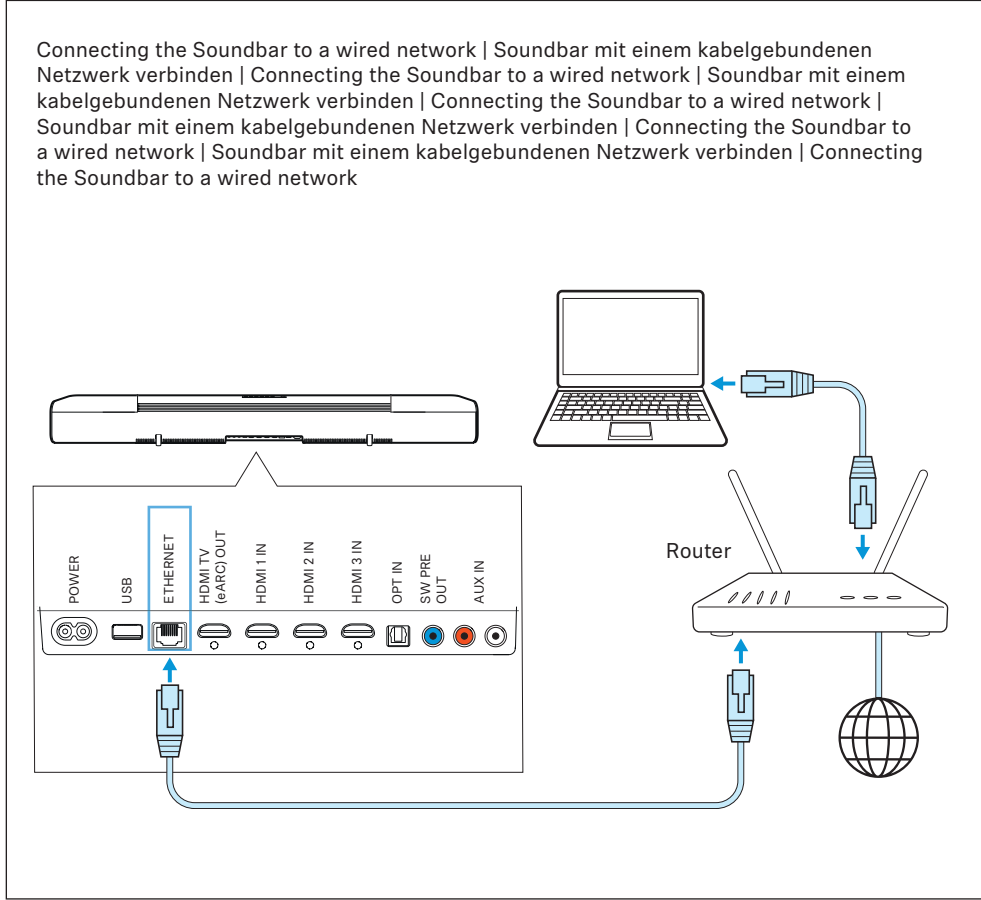
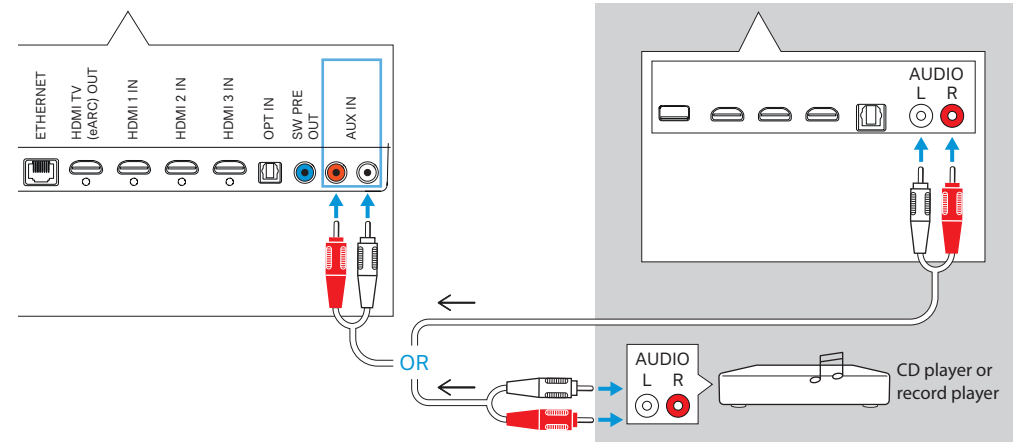
Recommended: Connection to a TV with HDMI IN sockets labeled „ARC/eARC“. |
 Empfohlen: Anschließen an ein Fernsehgerät mit „ARC/eARC“ gekennzeichnete
 HDMI IN-Buchsen. | Anschließen an ein Fernsehgerät mit „ARC/eARC“ gekenn-
 zeichnete HDMI IN-Buchsen. | Anschließen an ein Fernsehgerät mit „ARC/eARC“
 gekennzeichnete HDMI IN-Buchsen. | Anschließen an ein Fernsehgerät mit „ARC/
 eARC“ gekennzeichnete HDMI IN-Buchsen. | Anschließen an ein Fernsehgerät mit
 „ARC/eARC“ gekennzeichnete HDMI IN-Buchsen. | Anschließen an ein Fernseh-
 gerät mit „ARC/eARC“ gekennzeichnete HDMI IN-Buchsen. | Anschließen an ein Fernseh-
 gerät mit „ARC/eARC“ gekennzeichnete HDMI IN-Buchsen. | Anschließen an ein Fernseh-
 gerät mit „ARC/eARC“ gekennzeichnete HDMI IN-Buchsen.

Connection to a TV without HDMI IN sockets labeled „ARC“. | Anschließen an ein
 Fernsehgerät ohne „ARC“ gekennzeichnete HDMI IN-Buchsen. | Connection to a
 TV without HDMI IN sockets labeled „ARC“. | Anschließen an ein Fernsehgerät
 ohne „ARC“ gekennzeichnete HDMI IN-Buchsen. | Connection to a TV without
 HDMI IN sockets labeled „ARC“. | Anschließen an ein Fernsehgerät ohne „ARC“
 gekennzeichnete HDMI IN-Buchsen. | Connection to a TV without HDMI IN sockets
 labeled „ARC“. | Anschließen an ein Fernsehgerät ohne „ARC“ gekennzeichnete
 HDMI IN-Buchsen. | Connection to a TV without HDMI IN sockets labeled „ARC“. |
 Anschließen an ein Fernsehgerät ohne „ARC“ gekennzeichnete HDMI IN-Buchsen.
 | Connection to a TV without HDMI IN sockets labeled „ARC“. | Anschließen an ein
 Fernsehgerät ohne „ARC“ gekennzeichnete HDMI IN-Buchsen. | Connection to a
 TV without HDMI IN sockets labeled „ARC“. | Anschließen an ein Fernsehgerät
 ohne „ARC“ gekennzeichnete HDMI IN-Buchsen. | Connection to a TV without
 HDMI IN sockets labeled „ARC“. | Anschließen an ein Fernsehgerät ohne „ARC“
 gekennzeichnete HDMI IN-Buchsen.

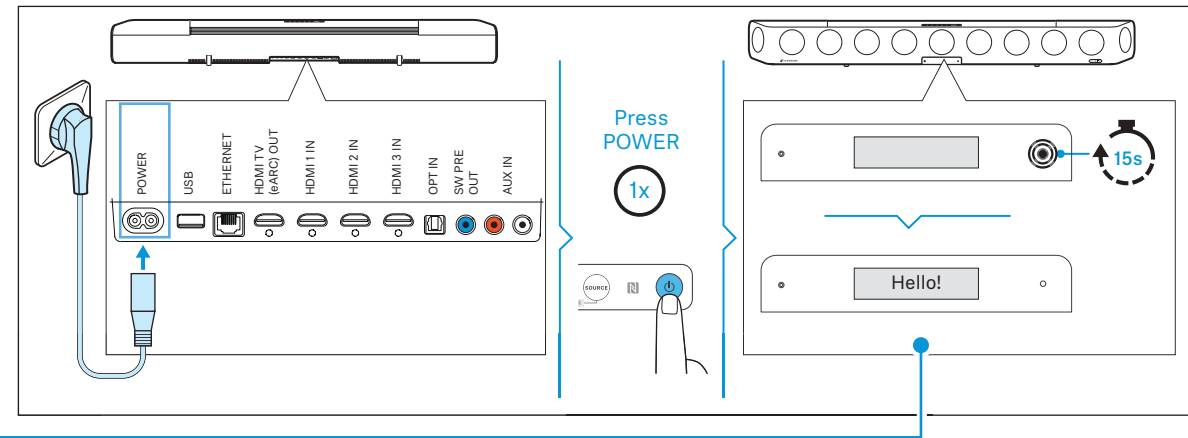


Analog connection | Analoge Verbindung | Analog connection | Analoge Verbindung | Analog connection | Analoge Verbindung | Analog connection | Analoge Verbindung | Analog connection

Connection to a TV or audio source without HDMI socket and optical digital output socket. | Anschließen an eine Audioquelle ohne HDMI-Buchse und optische, digitale Ausgangsbuchse. | Connection to a TV without HDMI socket and optical digital output socket. | Anschließen an ein Fernsehgerät ohne HDMI-Buchse und optische, digitale Ausgangsbuchse. | Connection to a TV without HDMI socket and optical digital output socket. | Anschließen an ein Fernsehgerät ohne HDMI-Buchse und optische, digitale Ausgangsbuchse. | Connection to a TV without HDMI socket and optical digital output socket. | Anschließen an ein Fernsehgerät ohne HDMI-Buchse und optische, digitale Ausgangsbuchse. | Connection to a TV without HDMI socket and optical digital output socket. | Anschließen an ein Fernsehgerät ohne HDMI-Buchse und optische, digitale Ausgangsbuchse.



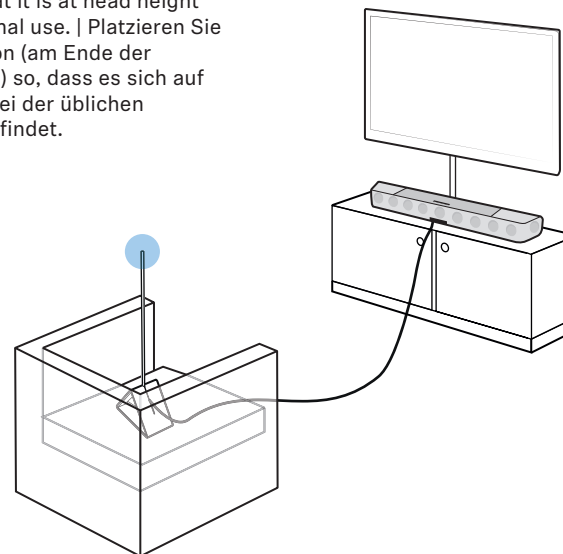
Connecting the Soundbar to the power supply system for the first time and calibrating the room | Soundbar das erste Mal an das Stromnetz anschließen und Raum kalibrieren | Soundbar das erste Mal an das Stromnetz anschließen und Raum kalibrieren | Soundbar das erste Mal an das Stromnetz anschließen und Raum kalibrieren | Soundbar das erste Mal an das Stromnetz anschließen und Raum kalibrieren | Soundbar das erste Mal an das Stromnetz anschließen und Raum kalibrieren | Soundbar das erste Mal an das Stromnetz anschließen und Raum kalibrieren | Soundbar das erste Mal an das Stromnetz anschließen und Raum kalibrieren | Soundbar das erste Mal an das Stromnetz anschließen und Raum kalibrieren | Soundbar das erste Mal an das Stromnetz anschließen und Raum kalibrieren | Soundbar das erste Mal an das Stromnetz anschließen und Raum kalibrieren



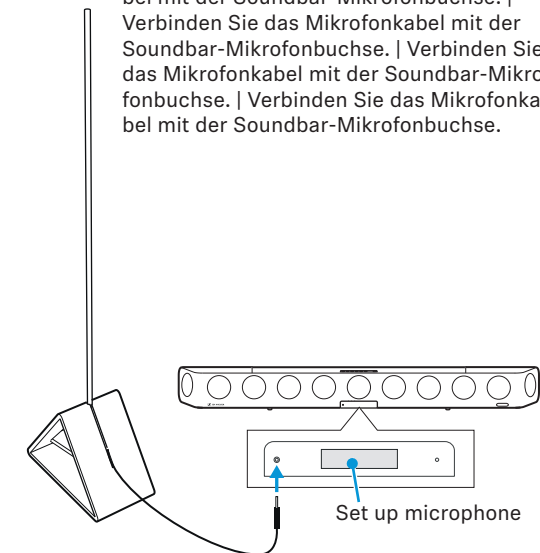
Room calibration

- 1 Placing the microphone on the stand | Mikrofon auf dem Ständer platzieren | Mikrofon auf dem Ständer platzieren | Mikrofon auf dem Ständer platzieren | Mikrofon auf dem Ständer platzieren | Mikrofon auf dem Ständer platzieren | Mikrofon auf dem Ständer platzieren | Mikrofon auf dem Ständer platzieren | Mikrofon auf dem Ständer platzieren

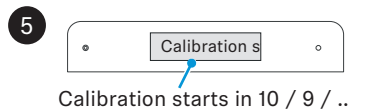
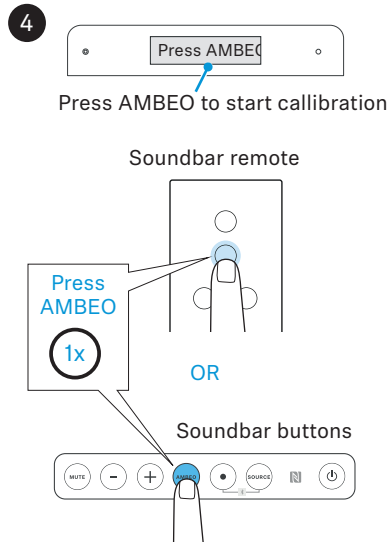
- 2 Position the microphone (at the end of the metal tube) so that it is at ear height during normal use. | Platzieren Sie das Mikrofon (am Ende der Metallröhre) so, dass es sich auf Ohrhöhe bei der üblichen Nutzung befindet. | Position the microphone (at the end of the metal tube) so that it is at head height during normal use. | Platzieren Sie das Mikrofon (am Ende der Metallröhre) so, dass es sich auf Kopfhöhe bei der üblichen Nutzung befindet. | Position the microphone (at the end of the metal tube) so that it is at head height during normal use. | Platzieren Sie das Mikrofon (am Ende der Metallröhre) so, dass es sich auf Kopfhöhe bei der üblichen Nutzung befindet.



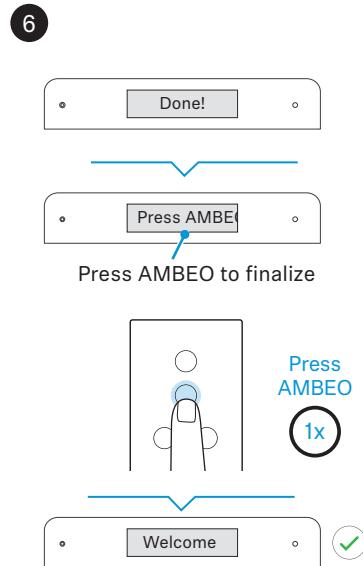
- 3 Connect the microphone cable to the Soundbar microphone socket. | Verbinden Sie das Mikrofonkabel mit der Soundbar-Mikrofonbuchse. | Verbinden Sie das Mikrofonkabel mit der Soundbar-Mikrofonbuchse. | Verbinden Sie das Mikrofonkabel mit der Soundbar-Mikrofonbuchse. | Verbinden Sie das Mikrofonkabel mit der Soundbar-Mikrofonbuchse. | Verbinden Sie das Mikrofonkabel mit der Soundbar-Mikrofonbuchse. | Verbinden Sie das Mikrofonkabel mit der Soundbar-Mikrofonbuchse. | Verbinden Sie das Mikrofonkabel mit der Soundbar-Mikrofonbuchse. | Verbinden Sie das Mikrofonkabel mit der Soundbar-Mikrofonbuchse. | Verbinden Sie das Mikrofonkabel mit der Soundbar-Mikrofonbuchse.



i New calibration: Press Button 1 and Button 2 | Neue Kalibrierung: Drücken Sie Taste 1 und Taste 2 | New calibration: Press Button 1 and Button 2 | Neue Kalibrierung: Drücken Sie Taste 1 und Taste 2 | New calibration: Press Button 1 and Button 2 | Neue Kalibrierung: Drücken Sie Taste 1 und Taste 2 | New calibration: Press Button 1 and Button 2 | Neue Kalibrierung: Drücken Sie Taste 1 und Taste 2 | Neue Kalibrierung: Drücken Sie Taste 1 und Taste 2



Avoid disturbing noises (open windows, telephone, household appliances, etc.) and do not stay between the Soundbar and the microphone as this can falsify the calibration. | Vermeiden Sie Störgeräusche (offene Fenster, Telefon, Haushaltsgeräte, etc.) und halten Sie sich nicht zwischen Soundbar und Mikrophon auf, da dies die Kalibrierung verfälschen kann. | Avoid disturbing noises (open windows, telephone, household appliances, etc.) and do not stay between the Soundbar and the microphone as this can falsify the calibration. | Vermeiden Sie Störgeräusche (offene Fenster, Telefon, Haushaltsgeräte, etc.) und halten Sie sich nicht zwischen Soundbar und Mikrophon auf, da dies die Kalibrierung verfälschen kann. | Avoid disturbing noises (open windows, telephone, household appliances, etc.) and do not stay between the Soundbar and the microphone as this can falsify the calibration. | Vermeiden Sie Störgeräusche (offene Fenster, Telefon, Haushaltsgeräte, etc.) und halten Sie sich nicht zwischen Soundbar und Mikrophon auf, da dies die Kalibrierung verfälschen kann. | Avoid disturbing noises (open windows, telephone, household appliances, etc.) and do not stay between the Soundbar and the microphone as this can falsify the calibration. | Vermeiden Sie Störgeräusche (offene Fenster, Telefon, Haushaltsgeräte, etc.) und halten Sie sich nicht zwischen Soundbar und Mikrophon auf, da dies die Kalibrierung verfälschen kann. | Avoid disturbing noises (open windows, telephone, household appliances, etc.) and do not stay between the Soundbar and the microphone as this can falsify the calibration. | Vermeiden Sie Störgeräusche (offene Fenster, Telefon, Haushaltsgeräte, etc.) und halten Sie sich nicht zwischen Soundbar und Mikrophon auf, da dies die Kalibrierung verfälschen kann. | Avoid disturbing noises (open windows, telephone, household appliances, etc.) and do not stay between the Soundbar and the microphone as this can falsify the calibration.



The calibration will take a few minutes to complete. Please note that the test tones are played at a high volume during calibration. | Es dauert einige Minuten, bis die Kalibrierung abgeschlossen ist. Berücksichtigen Sie, dass die Testtöne beim Messvorgang bei hohem Lautstärkepegel erfolgen. | The calibration will take a few minutes to complete. Please note that the test tones are played at a high volume during calibration. | Es dauert einige Minuten, bis die Kalibrierung abgeschlossen ist. Berücksichtigen Sie, dass die Testtöne beim Messvorgang bei hohem Lautstärkepegel erfolgen. | The calibration will take a few minutes to complete. Please note that the test tones are played at a high volume during calibration. | Es dauert einige Minuten, bis die Kalibrierung abgeschlossen ist. Berücksichtigen Sie, dass die Testtöne beim Messvorgang bei hohem Lautstärkepegel erfolgen. | The calibration will take a few minutes to complete. Please note that the test tones are played at a high volume during calibration. | Es dauert einige Minuten, bis die Kalibrierung abgeschlossen ist. Berücksichtigen Sie, dass die Testtöne beim Messvorgang bei hohem Lautstärkepegel erfolgen. | The calibration will take a few minutes to complete. Please note that the test tones are played at a high volume during calibration. | Es dauert einige Minuten, bis die Kalibrierung abgeschlossen ist. Berücksichtigen Sie, dass die Testtöne beim Messvorgang bei hohem Lautstärkepegel erfolgen. | The calibration will take a few minutes to complete. Please note that the test tones are played at a high volume during calibration. | Es dauert einige Minuten, bis die Kalibrierung abgeschlossen ist. Berücksichtigen Sie, dass die Testtöne beim Messvorgang bei hohem Lautstärkepegel erfolgen.

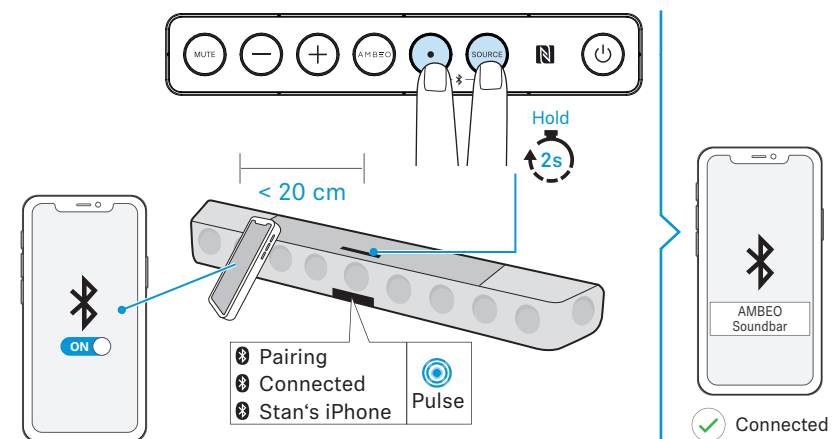
Connecting a mobile device via Bluetooth

Bluetooth Low Energy (BLE)

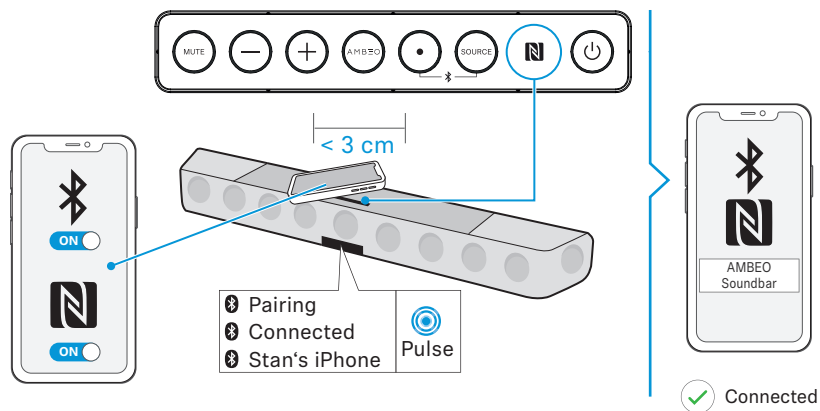
Bluetooth Low Energy (BLE, at least version 4.2) is required for controlling the Soundbar via a smartphone. | Für die Steuerung der Soundbar mit einem Smartphone ist Bluetooth Low Energy (BLE, mind. Version 4.2) erforderlich. | Für die Steuerung der Soundbar mit einem Smartphone ist Bluetooth Low Energy (BLE, mind. Version 4.2) erforderlich. | Für die Steuerung der Soundbar mit einem Smartphone ist Bluetooth Low Energy (BLE, mind. Version 4.2) erforderlich. | Für die Steuerung der Soundbar mit einem Smartphone ist Bluetooth Low Energy (BLE, mind. Version 4.2) erforderlich. | Für die Steuerung der Soundbar mit einem Smartphone ist Bluetooth Low Energy (BLE, mind. Version 4.2) erforderlich. | Für die Steuerung der Soundbar mit einem Smartphone ist Bluetooth Low Energy (BLE, mind. Version 4.2) erforderlich. | Für die Steuerung der Soundbar mit einem Smartphone ist Bluetooth Low Energy (BLE, mind. Version 4.2) erforderlich. | Für die Steuerung der Soundbar mit einem Smartphone ist Bluetooth Low Energy (BLE, mind. Version 4.2) erforderlich. | Für die Steuerung der Soundbar mit einem Smartphone ist Bluetooth Low Energy (BLE, mind. Version 4.2) erforderlich. | Für die Steuerung der Soundbar mit einem Smartphone ist Bluetooth Low Energy (BLE, mind. Version 4.2) erforderlich.



Connecting the Soundbar to a mobile device using Bluetooth | Soundbar über Bluetooth mit einem Mobilgerät verbinden | Connecting the Soundbar to a mobile device using Bluetooth | Soundbar über Bluetooth mit einem Mobilgerät verbinden | Connecting the Soundbar to a mobile device using Bluetooth | Soundbar über Bluetooth mit einem Mobilgerät verbinden | Connecting the Soundbar to a mobile device using Bluetooth | Soundbar über Bluetooth mit einem Mobilgerät verbinden | Connecting the Soundbar to a mobile device using Bluetooth | Soundbar über Bluetooth mit einem Mobilgerät verbinden | Connecting the Soundbar to a mobile device using Bluetooth



Connecting the Soundbar to a mobile device using NFC | Soundbar über NFC mit einem Mobilgerät verbinden | Connecting the Soundbar to a mobile device using NFC | Soundbar über NFC mit einem Mobilgerät verbinden | Connecting the Soundbar to a mobile device using NFC | Soundbar über NFC mit einem Mobilgerät verbinden | Connecting the Soundbar to a mobile device using NFC | Soundbar über NFC mit einem Mobilgerät verbinden | Connecting the Soundbar to a mobile device using NFC | Soundbar über NFC mit einem Mobilgerät verbinden | Connecting the Soundbar to a mobile device using NFC



Use the app for setting up and controlling the Soundbar. | Verwenden Sie die App für die Einrichtung und Steuerung der Soundbar. | Verwenden Sie die App für die Einrichtung und Steuerung der Soundbar. | Verwenden Sie die App für die Einrichtung und Steuerung der Soundbar. | Verwenden Sie die App für die Einrichtung und Steuerung der Soundbar. | Verwenden Sie die App für die Einrichtung und Steuerung der Soundbar. | Verwenden Sie die App für die Einrichtung und Steuerung der Soundbar. | Verwenden Sie die App für die Einrichtung und Steuerung der Soundbar. | Verwenden Sie die App für die Einrichtung und Steuerung der Soundbar. | Verwenden Sie die App für die Einrichtung und Steuerung der Soundbar. | Verwenden Sie die App für die Einrichtung und Steuerung der Soundbar. | Verwenden Sie die App für die Einrichtung und Steuerung der Soundbar.

Smart Control

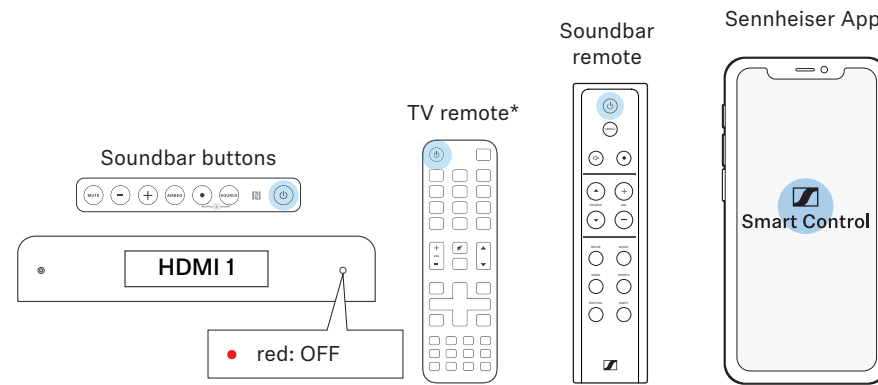


Operation

Switching the Soundbar on/off | Soundbar ein-/ausschalten | Switching the Soundbar on/off | Soundbar ein-/ausschalten | Switching the Soundbar on/off | Soundbar ein-/ausschalten | Switching the Soundbar on/off | Soundbar ein-/ausschalten | Switching the Soundbar on/off | Soundbar ein-/ausschalten | Switching the Soundbar on/off | Soundbar ein-/ausschalten | Switching the Soundbar on/off

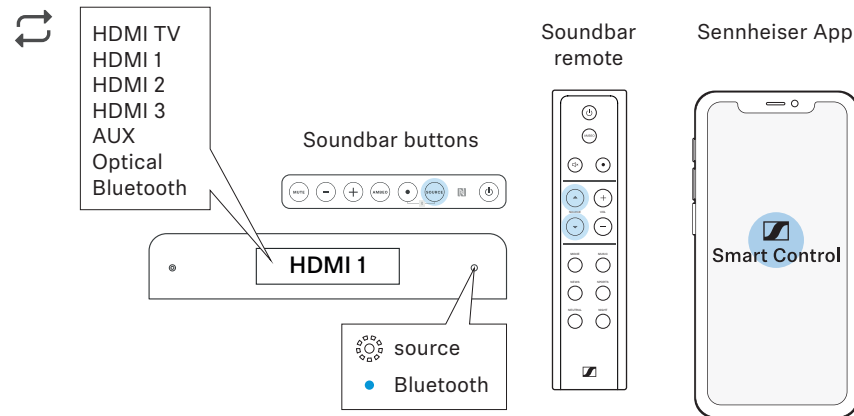
The Soundbar can be switched on/off using the POWER button, the TV remote, the Soundbar remote, or the app. | Sie können die Soundbar ein-/ausschalten über die Taste POWER am Gerät, an der Soundbar-Fernbedienung, TV-Fernbedienung oder in der App. | The Soundbar can be switched on/off using the on/off button, the TV remote, the Soundbar remote, or the app. | Sie können die Soundbar ein-/ausschalten über die Ein/Aus-Taste am Gerät, an der Soundbar-Fernbedienung, TV-Fernbedienung oder in der App. | The Soundbar can be switched on/off using the on/off button, the TV remote, the Soundbar remote, or the app. | Sie können die Soundbar ein-/ausschalten über die Ein/Aus-Taste am Gerät, an der Soundbar-Fernbedienung, TV-Fernbedienung oder in der App. | The Soundbar can be switched on/off using the on/off button, the TV remote, the Soundbar remote, or the app.

After 20 minutes of inactivity, the Soundbar goes to auto standby. | Wenn Sie die Soundbar etwa 20 Minuten lang nicht bedienen, wechselt die Anlage automatisch in den Bereitschaftsmodus. | After 20 minutes of inactivity, the Soundbar goes to auto standby. | Wenn Sie die Soundbar etwa 20 Minuten lang nicht bedienen, wechselt die Anlage automatisch in den Bereitschaftsmodus. | After 20 minutes of inactivity, the Soundbar goes to auto standby. | Wenn Sie die Soundbar etwa 20 Minuten lang nicht bedienen, wechselt die Anlage automatisch in den Bereitschaftsmodus. | After 20 minutes of inactivity, the Soundbar goes to auto standby. | Wenn Sie die Soundbar etwa 20 Minuten lang nicht bedienen, wechselt die Anlage automatisch in den Bereitschaftsmodus. | After 20 minutes of inactivity, the Soundbar goes to auto standby. | Wenn Sie die Soundbar etwa 20 Minuten lang nicht bedienen, wechselt die Anlage automatisch in den Bereitschaftsmodus. | After 20 minutes of inactivity, the Soundbar goes to auto standby.

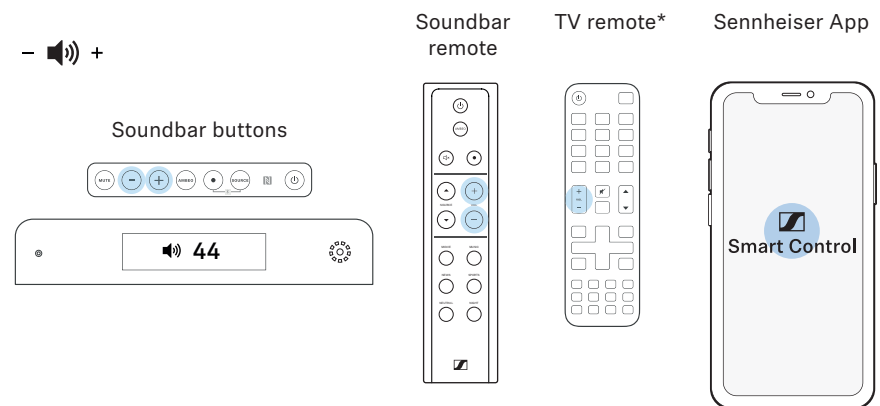


*Only if connected via HDMI ARC

Selecting an audio source | Audioquelle wählen | Selecting an audio source | Audioquelle wählen | Selecting an audio source | Audioquelle wählen | Selecting an audio source | Audioquelle wählen | Selecting an audio source | Audioquelle wählen | Selecting an audio source | Audioquelle wählen |

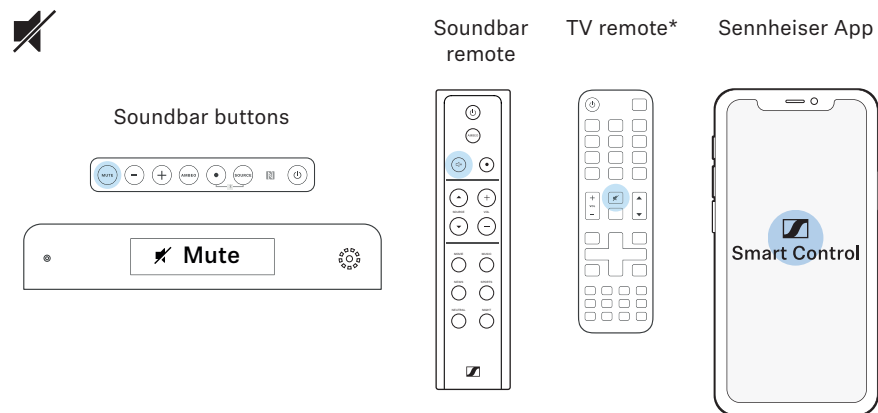


Adjusting the volume | Lautstärke einstellen | Adjusting the volume | Lautstärke einstellen | Adjusting the volume | Lautstärke einstellen | Adjusting the volume | Lautstärke einstellen | Adjusting the volume | Lautstärke einstellen | Adjusting the volume | Lautstärke einstellen |



*Only if connected via HDMI ARC

Mute function | Stummschaltung | Mute function | Stummschaltung | Mute function | Stummschaltung | Mute function |



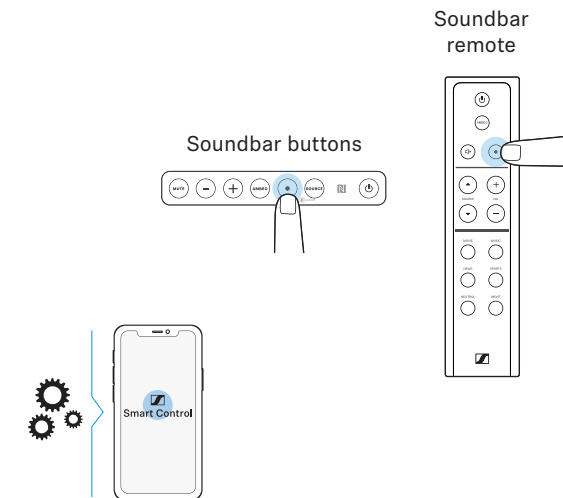
*Only if connected via HDMI ARC

Multi-purpose button | Multifunktionsknopf | Multi-purpose button | Multifunktionsknopf | Multi-purpose button | Multifunktionsknopf | Multi-purpose button | Multifunktionsknopf | Multi-purpose button | Multifunktionsknopf | Multi-purpose button | Multifunktionsknopf |

Usecase:

- Bluetooth
- UpnP
- Google ChromeCast

- Press 1x Play / Pause
- Press 2x Next Track
- Press 3x Previous Track

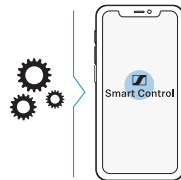


Acoustical Settings

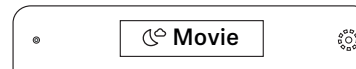
Using sound presets | Sound-Profil verwenden | Adjusting the audio presets | Audio Presets einstellen | Adjusting the audio presets | Audio Presets einstellen | Adjusting the audio presets | Audio Presets einstellen | Adjusting the audio presets

Presets

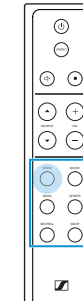
- Movie
- Music
- News
- Sports
- Neutral
- Night



Preset 1 + 6:



Soundbar remote



Sennheiser App



All the changes are automatically saved.

Using AMBEO Modes | AMBEO Modi verwenden | Using AMBEO Modes | AMBEO Modes verwenden | Using AMBEO Modes | AMBEO Modes verwenden | Using AMBEO Modes | AMBEO Modes verwenden | Using AMBEO Modes | AMBEO Modes verwenden

Modes

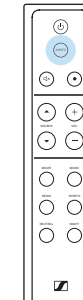
- AMBEO Light
- AMBEO Standard
- AMBEO Boost

All the changes are automatically saved.

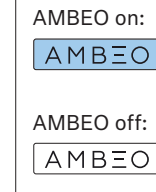
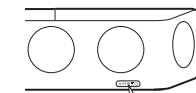
Soundbar buttons



Soundbar remote



Sennheiser App



Equalizer

All the changes are automatically saved and can be used without App connection.

Sennheiser App



Setup Wi-Fi

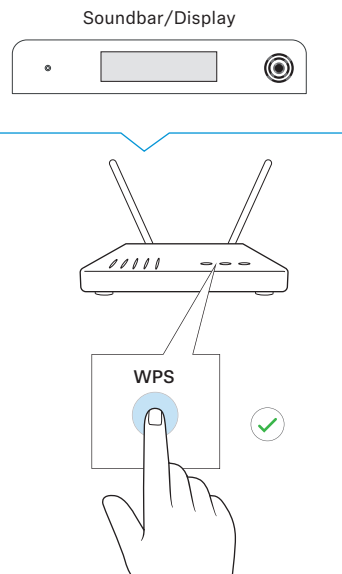
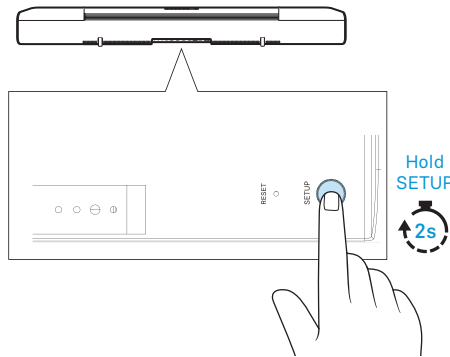


Setup Google Cast

1. Download the Google Cast App. | Google Cast App herunterladen. | Download the Google Cast App. | Download the Google Cast App. | Download the Google Cast App. | Download the Google Cast App. | Download the Google Cast App. | Download the Google Cast App. | Download the Google Cast App. | Download the Google Cast App.
2. Start Setup in the App. | Setup in der App starten. | Start Setup in the App. | Setup in der App starten. | Start Setup in the App. | Setup in der App starten. | Start Setup in the App. | Setup in der App starten. | Start Setup in the App. | Setup in der App starten. | Start Setup in the App.

Wi-Fi Protected Setup (WPS)

Establishing a Wi-Fi connection using the SETUP button. | Herstellen der WLAN-Verbindung mit der SETUP-Taste. | Establishing a Wi-Fi connection using the SETUP button. | Herstellen der WLAN-Verbindung mit der SETUP-Taste. | Establishing a Wi-Fi connection using the SETUP button. | Herstellen der WLAN-Verbindung mit der SETUP-Taste. | Establishing a Wi-Fi connection using the SETUP button. | Herstellen der WLAN-Verbindung mit der SETUP-Taste. | Establishing a Wi-Fi connection using the SETUP button. | Herstellen der WLAN-Verbindung mit der SETUP-Taste. | Establishing a Wi-Fi connection using the SETUP button. | Herstellen der WLAN-Verbindung mit der SETUP-Taste. | Establishing a Wi-Fi connection using the SETUP button. | Herstellen der WLAN-Verbindung mit der SETUP-Taste.



- Wi-Fi for:**
- Updates
 - Data Sharing
 - UPnP/DLNA
 - GC4A

This product includes software developed by the University of California, Berkeley and its contributors.
App Store is a service mark of Apple Inc. Android and Google play are registered trademarks of Google Inc. Google Chromecast is a trademarks of Google Inc.
The Bluetooth® word mark and logos are registered trademarks owned by Bluetooth SIG, Inc. and any use of such marks by Sennheiser electronic GmbH & Co. KG is under license.
The N-Mark is a trademark or registered trademark of NFC Forum, Inc. in the United States and in other countries.
Manufactured under license from Dolby laboratories. Dolby, Dolby Atmos, Dolby Vision and the Double-D symbol are trademarks of Dolby laboratories.
Manufactured under license from DTS Licensing Limited. DTS, the Symbol, & DTS and the Symbol together, DTS:X, and the DTS:X logo are registered trademarks or trademarks of DTS, Inc. in the United States and/or other countries. © DTS, Inc. All Rights Reserved. For DTS patents see <http://patents.DTS.com>
The MPEG-H TV Audio system logo is a trademark or registered trademark of Fraunhofer IIS in Germany and other countries.
This system incorporates High-Definition Multimedia Interface (HDMI™) technology.
The terms HDMI and HDMI High-Definition Multimedia Interface, and the HDMI Logo are trademarks or registered trademarks of HDMI Licensing, LLC in the United States and other countries.
Other company and product names mentioned herein are trademarks of their respective owners.



Sennheiser electronic GmbH & Co. KG
Am Labor 1, 30900 Wedemark, Germany
www.sennheiser.com

Publ. 02/19, 582706/A01