

## Inhalt

Zu Ihrer Sicherheit .....	1
Die Sprechstellen ADN D1/C1 und ADN-W D1/C1 .....	1
Lieferumfang .....	2
Für den Betrieb erforderliche Komponenten .....	2
Produktübersicht ADN D1/C1 .....	4
Produktübersicht ADN-W D1/C1 .....	5
Drahtlos-Sprechstellen ADN-W D1/C1 für den Betrieb vorbereiten ...	6
Delegierten-Sprechstellen bedienen .....	9
Vorsitzenden-Sprechstellen bedienen .....	11
Sprechstellen reinigen und pflegen .....	12
Technische Daten .....	13

## Zu Ihrer Sicherheit



Beachten Sie unbedingt die der Zentraleinheit ADN CU1 separat beige-fügten Sicherheitshinweise. Sie enthalten wichtige Informationen für den gefahrlosen Betrieb des ADN-Konferenzsystems sowie Hersteller-erklärungen und Garantie-Hinweise.



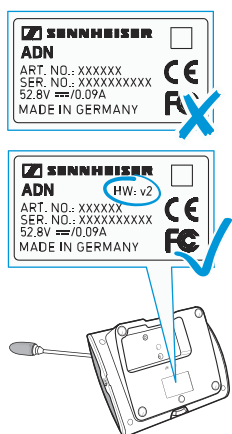
[www.sennheiser.com](http://www.sennheiser.com)

Eine ausführliche Bedienungsanleitung für das gesamte ADN-Konferenzsystem finden Sie

- im Internet unter [www.sennheiser.com](http://www.sennheiser.com) oder
- auf der zur Zentraleinheit ADN CU1 mitgelieferten DVD-ROM.

## Die Sprechstellen ADN D1/C1 und ADN-W D1/C1

Die drahtgebundenen Delegierten-Sprechstelle ADN D1 und die Vorsitzenden-Sprechstelle ADN C1 sowie die drahtlosen Delegierten-Sprechstelle ADN-W D1 und die Vorsitzenden-Sprechstelle ADN-W C1 sind Bestandteil des Konferenzsystems Sennheiser ADN.



**i** Um volle Betriebssicherheit in einer redundanten Ringverkabelung zu garantieren, wurde die Sprechstellenhardware der ADN C1 und ADN D1 einer Revision unterzogen. Wenn Sie Sprechstellen der Hardware-Revision 1 (keine Kennzeichnung auf dem Typenschild) mit Sprechstellen der Hardware-Revision 2 (Kennzeichnung auf dem Typenschild mit „HW: v2“) kombinieren, ist die Ausfallsicherheit nur eingeschränkt möglich.

- ▶ Verwenden Sie bei redundanter Ringverkabelung nur Sprechstellen mit der Hardware-Revision 2.

## Lieferumfang

### ADN Standard-Systemkomponenten

- 1 Delegierten-Sprechstelle ADN D1 oder Vorsitzenden-Sprechstelle ADN C1
- 1 Bedienungsanleitung



Die drahtgebundenen Sprechstellen ADN D1 und ADN C1 werden betriebsbereit ausgeliefert. Sie müssen die Sprechstellen mit Systemkabeln mit der Zentraleinheit ADN CU1 verbinden (detaillierte Informationen finden Sie in der ADN System-Bedienungsanleitung).

### ADN Drahtloskomponenten

#### Konsole der Drahtlos-Sprechstelle

- 1 Konsole der Delegierten-Sprechstelle ADN-W D1 oder Vorsitzenden-Sprechstelle ADN-W C1 (ohne Akku und Schwanenhalsmikrofon)
- 1 Bedienungsanleitung



Für den Betrieb der Drahtlos-Sprechstellen benötigen Sie zusätzlich einen Akku ADN-W BA und ein Schwanenhalsmikrofon ADN-W MIC 15 oder ADN-W MIC 36.

#### Drahtlos-Sprechstellen-Set für Delegierten-Sprechstelle

- 1 Konsole der Drahtlos-Sprechstelle ADN-W D1
- 1 Lithium-Ionen-Akku ADN-W BA
- 1 Schwanenhalsmikrofon (je nach Version ADN-W MIC 15-39 oder 36-29)
- 3 Bedienungsanleitungen (je eine für Drahtlos-Sprechstelle, Akku und Schwanenhalsmikrofon)

### Bestimmungsgemäßer Gebrauch

Der bestimmungsgemäße Gebrauch der Produkte schließt ein,

- dass Sie die Produkte gewerblich einsetzen,
- dass Sie diese Sicherheitshinweise und die ADN Bedienungsanleitung gelesen und verstanden haben,
- dass Sie die Produkte innerhalb der Betriebsbedingungen nur so einsetzen, wie in der ADN Bedienungsanleitung beschrieben.

Als nicht bestimmungsgemäßer Gebrauch gilt, wenn Sie die Produkte anders einsetzen, als es in der ADN Bedienungsanleitung beschrieben ist, oder die Betriebsbedingungen nicht einhalten.



[www.sennheiser.com](http://www.sennheiser.com)

Alle Bedienungsanleitungen der Komponenten des ADN-Konferenzsystems stehen Ihnen ebenfalls im Internet unter [www.sennheiser.com](http://www.sennheiser.com) zur Verfügung.

## Für den Betrieb erforderliche Komponenten

**i** Drahtgebundene und drahtlose Komponenten können beliebig kombiniert werden.

### Zentraleinheit

Anzahl	Bezeichnung	Art.-Nr.	Funktion
1	ADN CU1-EU Zentraleinheit EU-Version	505553	Steuerung der Konferenz (drahtgebunden und drahtlos), Spannungsversorgung für max. 40 Sprechstellen und/oder Antennenmodul
	ADN CU1-UK Zentraleinheit UK-Version	505554	
	ADN CU1-US Zentraleinheit US-Version	505555	

### Drahtgebundene Standardkomponenten

#### Spannungsversorgung

Anzahl	Bezeichnung	Art.-Nr.	Funktion
1 - 15 (optional)	ADN PS-EU Spannungsversorgung EU-Version	505546	Spannungsversorgung von Sprechstellen bei einfacher oder redundanter Verkabelung, für Konferenzen bis max. 400 Sprechstellen
	ADN PS-UK Spannungsversorgung UK-Version	505547	
	ADN PS-US Spannungsversorgung US-Version	505548	

#### Sprechstellen

Anzahl	Bezeichnung	Art.-Nr.	Funktion
max. 400	ADN D1 Delegierten-Sprechstellen	502758	für Redebeiträge in einer Konferenz
1 - 10 (optional)	ADN C1 Vorsitzenden-Sprechstellen	502759	zur Leitung einer Konferenz

#### Systemkabel

Die Systemkabel sind schwarz und mit 2 geschirmten RJ45-Steckern versehen.

Anzahl	Bezeichnung, Länge	Art.-Nr.	Funktion
diverse	SDC CBL RJ45-2, 2 m	009842	um Komponenten und Sprechstellen miteinander zu verbinden
	SDC CBL RJ45-3, 3 m	009843	
	SDC CBL RJ45-5, 5 m	009844	
	SDC CBL RJ45-10, 10 m	009845	
	SDC CBL RJ45-20, 20 m	009846	
	SDC CBL RJ45-50, 50 m	009847	

DE

EN

FR

ES

IT

RU

NL

ZH

JA

DA

FI

SV

NO

### Drahtlos-Komponenten

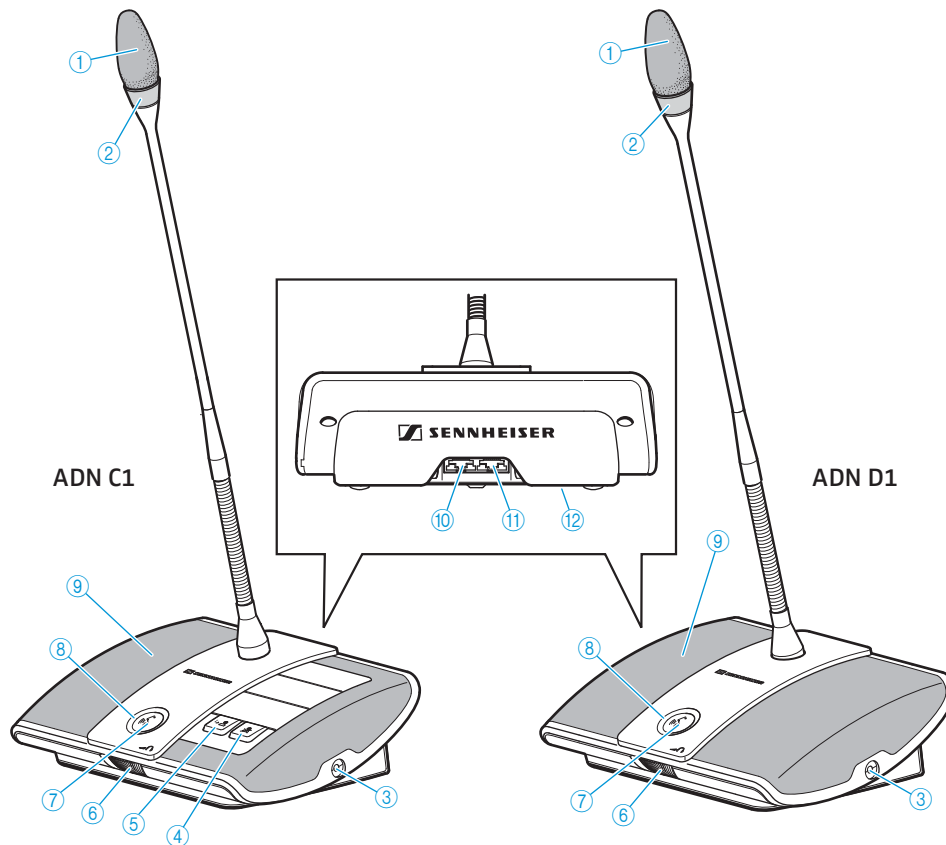
Antennenmodul	Anzahl	Bezeichnung	Art.-Nr.	Funktion
	1	ADN-W AM Antennenmodul	504743	zur Datenübertragung per Funk
		ADN-W AM-US Antennenmodul US-Version	505715	

Drahtlos-Sprechstellen	Anzahl	Bezeichnung	Art.-Nr.	Funktion
	max. 150	ADN-W D1 drahtlose Delegierten-Sprechstellen	504748	für Redebeiträge in einer Konferenz
	1 - 10 (optional)	ADN-W C1 drahtlose Vorsitzenden-Sprechstellen	504745	zur Leitung einer Konferenz
	je nach Anzahl der Drahtlos-Sprechstellen	ADN-W BA Akku für Drahtlos-Sprechstellen	504744	zur Spannungsversorgung
		ADN-W MIC 15-39	504750	Schwanenhalsmikrofone für Redebeiträge
		ADN-W MIC 36-29	504751	
		ADN-W MIC 15-50	504752	
	ADN-W MIC 36-50	504753		



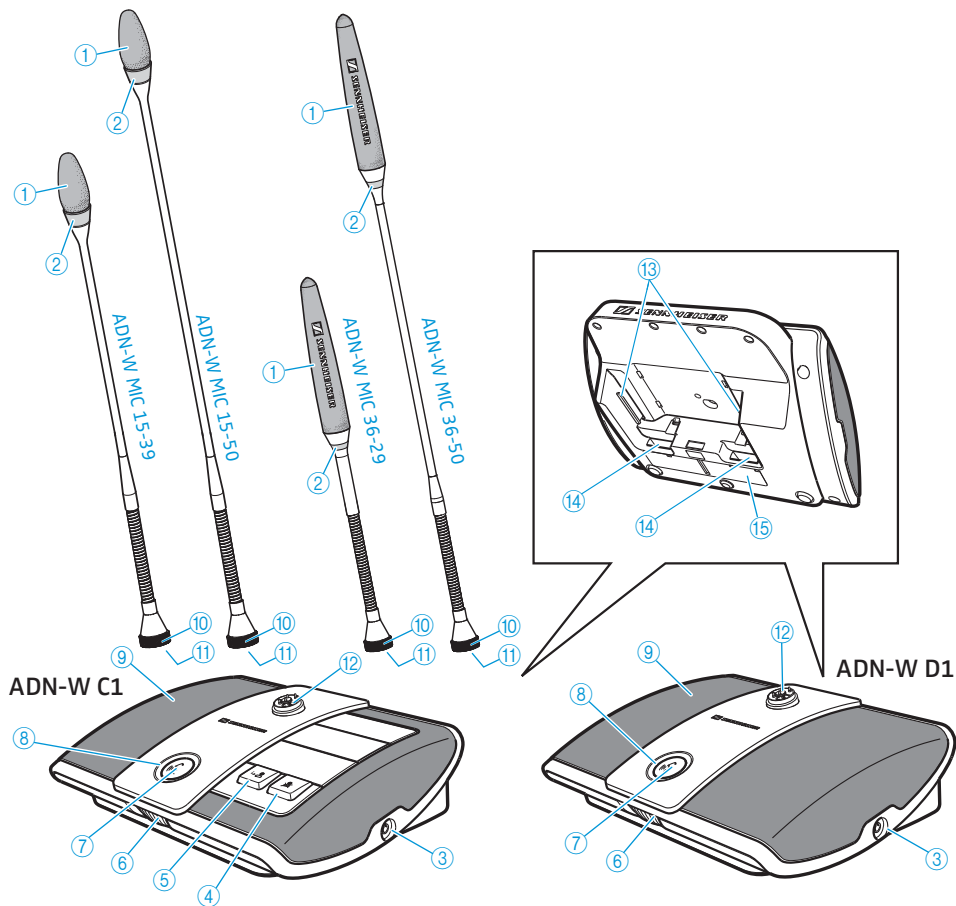
Weiteres Zubehör für das ADN-Konferenzsystem finden Sie unter [www.sennheiser.com](http://www.sennheiser.com).

## Produktübersicht ADN D1/C1



- ① Einsprachekorb mit verklebtem Windschutz
- ② Leuchtring
- ③ Kopfhörerbuchse
- ④ Prioritäts-Taste 
- ⑤ Next-Taste 
- ⑥ Lautstärkereglер für Kopfhörer
- ⑦ Mikrofontaste 
- ⑧ Mikrofontasten-LED
- ⑨ Lautsprecher
- ⑩ Buchse Eingang **IN**
- ⑪ Buchse Ausgang **OUT**
- ⑫ Typenschild (siehe Unterseite)

## Produktübersicht ADN-W D1/C1



- |   |   |
|---|---|
| <ul style="list-style-type: none"> <li>① Einsprachekorb mit verklebtem Windschutz<br/>ADN-W MIC 15: verklebt<br/>ADN-W MIC 36: aufgesteckt</li> <li>② Leuchtring</li> <li>③ Kopfhörerbuchse</li> <li>④ Prioritäts-Taste </li> <li>⑤ Next-Taste </li> <li>⑥ Lautstärkeregl. für Kopfhörer</li> <li>⑦ Mikrofontaste </li> </ul> | <ul style="list-style-type: none"> <li>⑧ Mikrofontasten-LED</li> <li>⑨ Lautsprecher</li> <li>⑩ Befestigungsgewinde</li> <li>⑪ Schleifkontakte</li> <li>⑫ Mikrofonanschluss</li> <li>⑬ Einschubschienen für Akku ADN-W BA</li> <li>⑭ Anschluss für Akku ADN-W BA</li> <li>⑮ Typenschild</li> </ul> |
|---|---|

## Drahtlos-Sprechstellen ADN-W D1/C1 für den Betrieb vorbereiten

Für den Betrieb müssen Sie die Drahtlos-Sprechstelle mit einem Schwannenhalsmikrofon (ADN-W MIC 15 oder ADN-W MIC 36; in verschiedenen Längen erhältlich) verbinden. Der Akku ADN-W BA versorgt die Drahtlos-Sprechstelle mit Spannung. Das Konferenzsystem erkennt automatisch, ob es sich bei der kabellos verbundenen Sprechstelle um eine Vorsitzenden- (ADN-W C1) oder Delegierten-Sprechstelle (ADN-W D1) handelt und initialisiert diese selbstständig. Informationen über die Konfiguration des Drahtlosbetriebs finden Sie in der System-Bedienungsanleitung oder in der Anleitung der Zentraleinheit ADN CU1 und des Antennenmoduls ADN-W AM.

**i** Wenn Sie kein Mikrofon mit der Sprechstelle verbinden, können Sie die Konsole als Lautsprecher für die Wiedergabe des Konferenzkanals verwenden.

### Schwannenhalsmikrofon ADN-W MIC 15/36 an-/abschrauben

Um das Schwannenhalsmikrofon **anzuschrauben**:

- ▶ Setzen Sie das Schwannenhalsmikrofon auf den Mikrofonanschluss ⑫.
- ▶ Ziehen Sie das Mikrofon mit dem Befestigungsgewinde ⑩ im Uhrzeigersinn fest. Das Schwannenhalsmikrofon ist sicher mit der Sprechstellenkonsole verbunden.

Um das Schwannenhalsmikrofon **abzuschrauben**:

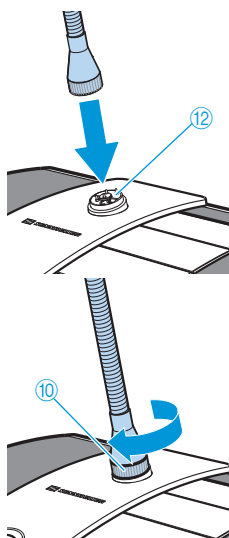
- ▶ Lösen Sie das Mikrofon mit dem Befestigungsgewinde ⑩, indem Sie es gegen den Uhrzeigersinn drehen.
- ▶ Entfernen Sie vorsichtig das Schwannenhalsmikrofon vom Mikrofonanschluss.

#### Mikrofonüberwachung

Nach dem Einschalten der Drahtlos-Sprechstelle wird die einwandfreie Funktion des Mikrofons von der Sprechstelle überprüft.

Falls bei der Überprüfung des Mikrofons Fehler auftreten, blinken nach dem Einschalten die Mikrofontasten-LED ⑧ und ggf. der Leuchtring ② schnell rot und das Mikrofon ist automatisch deaktiviert.

- ▶ Tauschen Sie das defekte Mikrofon gegen ein neues Mikrofon aus.



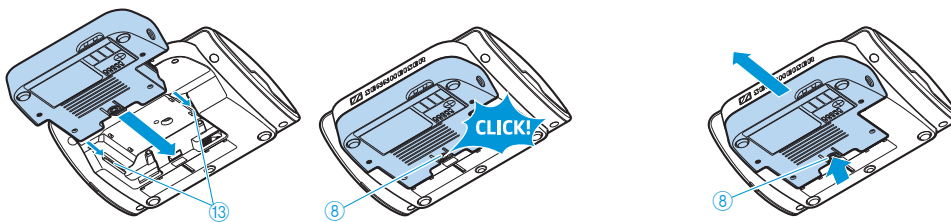
Wenn Sie das Mikrofon während des Betriebs (Drahtlos-Sprechstelle eingeschaltet) ab- und wieder anschrauben, kann die Sprechstelle die einwandfreie Funktion nicht gewährleisten. Ggf. treten Lautstärkeunterschiede oder Störgeräusche auf.

- ▶ Schließen Sie zuerst das Mikrofon an und schalten Sie dann die Sprechstelle ein.

### Akku einsetzen/entnehmen

Um den Akku ADN-W BA in die Drahtlos-Sprechstelle einzusetzen:

- ▶ Überprüfen Sie den Akku, bevor Sie ihn verwenden, um ausreichend Ladung zur Verfügung zu haben und um einen defekten Akku auszuschließen (siehe Bedienungsanleitung des Akkus).
- ▶ Laden Sie ggf. den Akku (siehe Bedienungsanleitung des Akkus).
- ▶ Schieben Sie den Akku auf die Akku-Einschubschienen ⑬ der Drahtlos-Sprechstelle.  
Der Arretierungsclip ⑧ rastet hörbar ein und fixiert den Akku.



Um den Akku aus der Sprechstellenkonsole zu entnehmen:

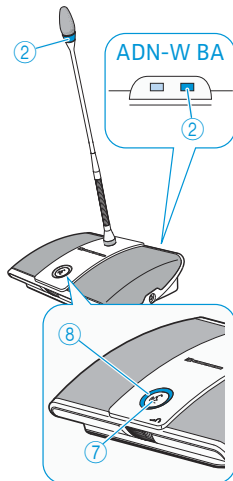
- ▶ Drücken Sie den Arretierungsclip ⑧ und ziehen Sie den Akku aus dem Akku-Einschub heraus.

### Drahtlos-Sprechstelle ein-/ausschalten

Um die Drahtlos-Sprechstelle einzuschalten:

- ▶ Drücken Sie die Mikrofon-Taste ⑦.  
Die Mikrofontasten-LED ⑧ und der Leuchtring ② blinken rot und am Akku ADN-W BA blinkt die HF-Funkstatusanzeige ② langsam blau. Nach Abschluss des Initialisierungsvorgangs und der Anmeldung am Antennenmodul ADN-W AM erlöschen die Mikrofontasten-LED ⑧ und der Leuchtring ②. Am Akku ADN-W BA zeigt die HF-Funkstatusanzeige ② die Übertragungsqualität an:





Status-LED	Farbe	Bedeutung
HF-Funkstatus-anzeige ②	–	gute Übertragungsqualität
	blau, langsam blinkend	vorübergehende Übertragungsstörungen
	blau, schnell blinkend	dauerhafte Übertragungsstörungen

**i** Wenn innerhalb von 5 Minuten keine Verbindung zu einem Antennenmodul aufgebaut werden konnte, schaltet sich die Drahtlos-Sprechstelle automatisch aus.

Um **alle** Drahtlos-Sprechstellen **auszuschalten**:

▶ Drücken Sie an der Zentraleinheit ADN CU1 den Ein-/Ausmacher in die Position „0“.

Die Zentraleinheit wird ausgeschaltet und das Display erlischt. Das an der Zentraleinheit angeschlossene Antennenmodul ADN-W AM wird ausgeschaltet. Alle eingeschalteten und verbundenen Drahtlos-Sprechstellen schalten sich nach 5 Minuten automatisch aus.

**i** Über die Software „Conference Manager“ können Sie ebenfalls alle Drahtlos-Sprechstellen ausschalten (detaillierte Informationen finden Sie in der ADN System-Bedienungsanleitung).

Um **einzelne** Drahtlos-Sprechstellen **auszuschalten**:

▶ Halten Sie die Mikrofon-Taste ⑦ für 5 Sekunden gedrückt.

Oder:

▶ Entnehmen Sie den Akku ADN-W BA aus dem Akku-Einschub (siehe Seite 7).

Die Sprechstelle schaltet sich aus. Alle LEDs erlöschen.

**i** Wenn Sie die Konferenz-Betriebsart „Push To Talk“ verwenden, können Sie die Drahtlos-Sprechstelle nur ausschalten, indem Sie den Akku entnehmen.

**i** Die Funktion zum manuellen Ausschalten über die Mikrofon-Taste können Sie auch deaktivieren (detaillierte Informationen finden Sie in der ADN System-Bedienungsanleitung).

DE

EN

FR

ES

IT

RU

NL

ZH

JA

DA

FI

SV

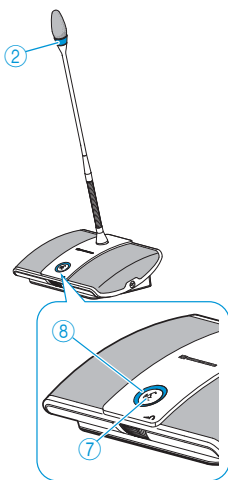
NO

## Delegierten-Sprechstellen bedienen

Die Bedienung der drahtgebundenen Sprechstellen ADN D1 und der Drahtlos-Sprechstellen ADN-W D1 ist identisch.

### Sprechstelle benutzen/Rederecht anfordern

In der Konferenz-Betriebsart „**Direct Access**“ oder „**Override**“ (detaillierte Informationen finden Sie in der ADN System-Bedienungsanleitung):



- ▶ Drücken Sie die Mikrofontaste ⑦.  
Ihr Mikrofon schaltet sich ein. Sie können sofort sprechen. Die Mikrofontasten-LED ⑧ und der Leuchtring ② leuchten rot. Der Lautsprecher ⑨ wird stummgeschaltet. Je nach Konferenz-Betriebsart und eingestelltem Sprecherlimit wird der zuvor aktivierten Sprechstelle das Rederecht entzogen.

In der Konferenz-Betriebsart „**Push To Talk**“:

- ▶ Drücken Sie die Mikrofontaste ⑦ und halten Sie die Taste für die Dauer Ihres Redebeitrags gedrückt.  
Ihr Mikrofon schaltet sich ein. Sie können sofort sprechen. Die Mikrofontasten-LED ⑧ und der Leuchtring ② leuchten rot. Der Lautsprecher ⑨ wird stummgeschaltet.

In der Konferenz-Betriebsart „**Request**“ muss das Rederecht erteilt werden:

- ▶ Drücken Sie die Mikrofontaste ⑦.  
Je nach Einstellung im Bedienmenü (detaillierte Informationen finden Sie in der ADN System-Bedienungsanleitung)
  - blinkt die Mikrofontasten-LED ⑧ grün und der Leuchtring ② rot oder
  - blinkt nur die Mikrofontasten-LED ⑧ grün.

Sobald Ihnen das Rederecht vom Vorsitzenden zugeteilt wird, schaltet sich Ihr Mikrofon ein. Die Mikrofontasten-LED ⑧ und der Leuchtring ② leuchten rot. Der Lautsprecher ⑨ wird stummgeschaltet. Je nach Konferenz-Betriebsart und eingestelltem Sprecherlimit wird der zuvor aktivierten Sprechstelle das Rederecht entzogen.

### Mikrofon ausschalten/Rederecht-Anforderung zurücknehmen

Um das Mikrofon auszuschalten, nachdem Sie gesprochen haben, bzw. um ein angemeldetes Rederecht zurückzunehmen (Konferenz-Betriebsart „Direct Access“, „Override“ oder „Request“):

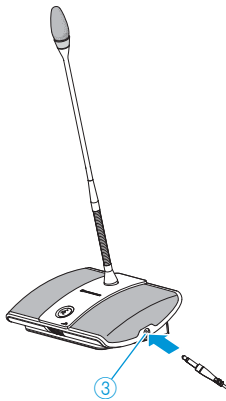
- ▶ Drücken Sie die Mikrofontaste ⑦ erneut.  
Die Mikrofontasten-LED ⑧ und der Leuchtring ② erlöschen.

In der Konferenz-Betriebsart „Push To Talk“:

- ▶ Lassen Sie die gedrückte Mikrofontaste ⑦ los.  
Die Mikrofontasten-LED ⑧ und der Leuchtring ② erlöschen.

### Kopfhörer anschließen

- ▶ Schließen Sie einen Kopfhörer mit 3,5-mm-Klinkenstecker an die Kopfhörerbuchse ③ an.



### Kopfhörer-Lautstärke einstellen



#### VORSICHT

#### Gehörschäden durch zu hohe Lautstärke!

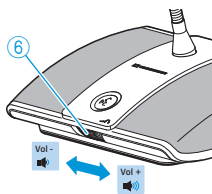
Hohe Lautstärke, die über längere Zeit auf Ihre Ohren einwirkt, kann zu dauerhaften Hörschäden führen.

- ▶ Stellen Sie eine mittlere Lautstärke ein.
- ▶ Setzen Sie sich und andere Konferenzteilnehmer nicht ständig hoher Lautstärke aus.

Um die Lautstärke zu ändern:

- ▶ Drehen Sie den Lautstärkeregler ⑥
  - nach rechts, um die Lautstärke zu erhöhen oder
  - nach links, um die Lautstärke zu verringern.

Beim Ausschalten wird die Lautstärke auf einen mittleren Wert zurückgesetzt.



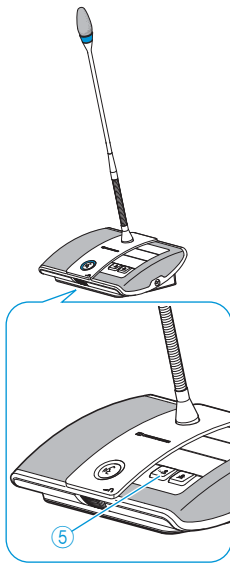
Die Lautstärke des Sprechstellen-Lautsprechers stellen Sie über die Zentraleinheit ein (detaillierte Informationen finden Sie in der ADN System-Bedienungsanleitung).

## Vorsitzenden-Sprechstellen bedienen

Die Bedienung der drahtgebundenen Sprechstellen ADN C1 und der Drahtlos-Sprechstellen ADN-W C1 ist identisch.

Vorsitzenden-Sprechstellen haben die gleichen Funktionen wie die Delegierten-Sprechstellen und zusätzliche Vorsitzenden-Funktionen.

An einer Vorsitzenden-Sprechstelle können Sie jederzeit ohne Anmeldung sprechen. Wenn Sie mehrere Vorsitzenden-Sprechstellen in Ihrem Konferenzsystem verwenden, sind diese gleichberechtigt.



### Einem Teilnehmer das Rederecht zuteilen

Alle Teilnehmer, die das Rederecht angemeldet haben, kommen in eine Warteliste. Je nach Einstellung im Bedienmenü:

- blinkt die Mikrofontasten-LED ⑧ grün und der Leuchtring ② rot oder
- blinkt nur die Mikrofontasten-LED ⑧ grün.

Um mit einer Vorsitzenden-Sprechstelle dem nächsten Teilnehmer in der Warteliste das Rederecht zu erteilen:

- ▶ Drücken Sie die Next-Taste ⑤.

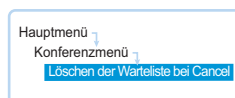
Der nächste Teilnehmer in der Warteliste erhält das Rederecht.



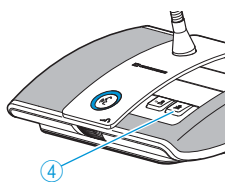
Wenn Sie die Software „Conference Manager“ verwenden, können Sie das Rederecht auch per Mausclick zuweisen (detaillierte Informationen finden Sie in der ADN System-Bedienungsanleitung).

### Mit einer Vorsitzenden-Sprechstelle Konferenzen beenden oder das Rederecht entziehen (Cancel-Funktion)

- ▶ Stellen Sie im Bedienmenü der Zentraleinheit die Funktion der Prioritäts-Taste ④ der Vorsitzenden-Sprechstelle („Löschen der Warteliste bei Cancel“) ein:



Einstellung	Funktion der Prioritäts-Taste
„Ein“	Wenn Sie die Prioritäts-Taste ④ drücken, wird allen Delegierten-Sprechstellen das Rederecht entzogen. Vorhandene Rederechanmeldungen werden gelöscht.
„Aus“	Wenn Sie die Prioritäts-Taste ④ drücken, wird allen Delegierten-Sprechstellen, die bisher das Rederecht haben, das Rederecht entzogen. Vorhandene Rederechanmeldungen bleiben erhalten.

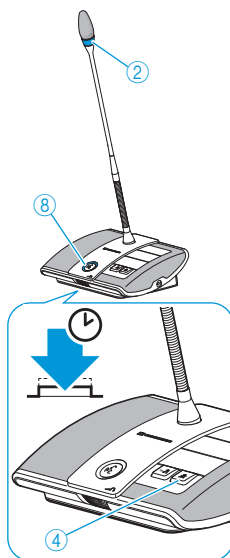


- ▶ Drücken Sie kurz die Prioritäts-Taste ④. Die Konferenzanlage verhält sich wie in der Tabelle angegeben.

**i** Wenn Sie die Software „Conference Manager“ verwenden, können Sie alle Delegierten-Sprechstellen auch per Mausclick ausschalten (detaillierte Informationen finden Sie in der ADN System-Bedienungsanleitung).

### Mit einer Vorsitzenden-Sprechstelle alle Delegierten-Sprechstellen vorübergehend stummschalten (Prioritäts-Funktion)

Mit der Prioritäts-Funktion kann der Vorsitzende eine Diskussion jederzeit unterbrechen. Das Rederecht aller Vorsitzenden-Sprechstellen bleibt zu jeder Zeit erhalten.



- ▶ Halten Sie die Prioritäts-Taste ④ so lange gedrückt wie Sie alle Delegierten-Sprechstellen stummschalten wollen. Alle Sprechstellen – außer den Vorsitzenden-Sprechstellen – werden sofort stummgeschaltet. An den Sprechstellen, die zuvor Rederecht hatten, blinkt die Mikrofontasten-LED ⑧ grün und der Leuchtring ② blinkt rot. Sie können sofort sprechen. Die Mikrofontasten-LED ⑧ und der Leuchtring ② Ihrer Vorsitzenden-Sprechstelle leuchten rot.
- ▶ Lassen Sie die Prioritäts-Taste ④ los. Die Stummschaltung der Sprechstellen wird aufgehoben. Der Diskussionsbetrieb wird fortgesetzt.

## Sprechstellen reinigen und pflegen

- ▶ Entnehmen Sie den Drahtlos-Sprechstellen ADN-W C1 oder ADN-W D1 den Akku ADN-W BA (siehe Seite 7).
- ▶ Reinigen Sie die Produkte ausschließlich mit einem trockenen und weichen Tuch.
- ▶ Reinigen Sie die Gehäusegitter der Sprechstellen mit einer weichen Bürste oder einem weichen Pinsel.

## Technische Daten

### Sprechstellen ADN D1 und ADN C1

#### Konsole

Versorgungsspannung	35 V bis 52,8 V $\overline{---}$
Leistungsaufnahme	2 W (ohne Wiedergabe über Lautsprecher)
Kopfhöreranschluss	3,5-mm-Stereo-Klinkenbuchse
Kopfhöreranschluss	
Ausgangsleistung	50 mW/16 $\Omega$
Klirrfaktor (bei 1 kHz)	0,03% bei 50 mW/16 $\Omega$
Frequenzgang	100 Hz bis 14,5 kHz
Geräuschpegelabstand	> 70 dB(A)
Temperaturbereiche	Betrieb: +10 °C bis +40 °C Lagerung: -25 °C bis +70 °C
Relative Luftfeuchte	Betrieb: 10 bis 80% Lagerung: 10 bis 90%
Abmessungen (B x H x T)	185 x 63 x 140 mm; ohne Schwanenhals
Gewicht	ca. 700 g

#### Mikrofon

Richtcharakteristik	Superniere
Frequenzgang	190 Hz bis 14,5 kHz

### In Übereinstimmung mit

Europa:




EMV	EN 55103-1/-2
Sicherheit	EN 60065

### Drahtlos-Sprechstellen ADN-W D1 und ADN-W C1

#### Konsole

Funk-Frequenzbereiche	2,4 GHz, 5,1 bis 5,9 GHz
Funk-Ausgangsleistung	max. 100 mW
Audioqualität	16 bit / 32 kHz
Betriebszeit	> 20 Std. (Akku ADN-W BA)
Optionale externe Netzteilspannung	12 V --- über Akku ADN-W BA
Akkuladedauer	typ. 4 Std.
Kopfhöreranschluss	3,5-mm-Stereo-Klinkenbuchse
Kopfhöreranschluss Ausgangsleistung	50 mW/16 Ω
Klirrfaktor (bei 1 kHz)	0,03 % bei 50 mW/16 Ω
Frequenzgang	100 Hz bis 14,5 kHz
Geräuschpegelabstand	> 70 dB(A)
Temperaturbereiche	Betrieb: +5 °C bis +45 °C Lagerung: -25 °C bis +70 °C
Relative Luftfeuchte	Betrieb: 20 bis 80 % Lagerung: 10 bis 90 %
Abmessungen (B x H x T)	ca. 185 x 67 x 180 mm; ohne Schwanenhals
Gewicht (inkl. Akku)	ca. 940 g
Mikrofon	siehe Bedienungsanleitung des Schwanenhalsmikrofons ADN-W MIC 15 oder ADN-W MIC 36

#### In Übereinstimmung mit

Europa	EMV	EN 301489-1/-17
	Funk	EN 300328 EN 301893 EN 300440-1/-2
	Sicherheit	EN 60065 EN 62311 (SAR)



### Zugelassen für

USA  
47 CFR Part 15  
FCC ID: DMOADNWDU

Kanada  
Industry Canada RSS 210  
IC: 2099A-ADNWDU

### CE-Konformität

RoHS-Richtlinie (2011/65/EU)  
R&TTE-Richtlinie (1999/5/EG)  
EMV-Richtlinie (2004/108/EG)  
Die Erklärung steht im Internet unter  
[www.sennheiser.com](http://www.sennheiser.com) zur Verfügung.  
Vor Inbetriebnahme sind die jeweiligen  
länderspezifischen Vorschriften zu beachten.



Italien: Für den privaten Gebrauch ist eine  
allgemeine Genehmigung für das Frequenz-  
band 5150 - 5725 MHz erforderlich, wenn  
unser Drahtlossystem außerhalb der eigenen  
Gebäude verwendet wird.  
Für den öffentlichen Gebrauch ist eine  
allgemeine Genehmigung erforderlich.



## Contents

For your safety .....	1
The ADN D1/C1 and ADN-W D1/C1 conference units .....	1
Package contents .....	2
Components required for operation .....	2
Product overview ADN D1/C1 .....	4
Product overview ADN-W D1/C1 .....	5
Preparing the ADN-W D1/C1 wireless conference units for operation .....	6
Operating a delegate unit .....	9
Operating a chairperson unit .....	11
Cleaning and maintaining the conference units .....	12
Specifications .....	13

## For your safety



Please make sure to read the “Safety information” supplement included separately with the ADN CU1 central unit. This supplement contains important information on the safe operation of the ADN conference system as well as the manufacturer’s declaration and warranty notes.



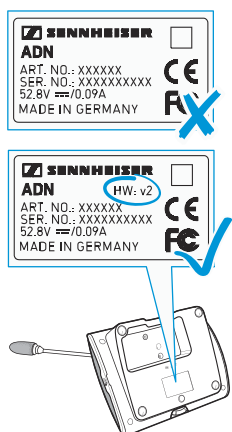
[www.sennheiser.com](http://www.sennheiser.com)

A detailed instruction manual for the overall ADN conference system can be found

- on the Internet at [www.sennheiser.com](http://www.sennheiser.com) or
- on the DVD-ROM supplied with the ADN CU1 central unit.

## The ADN D1/C1 and ADN-W D1/C1 conference units

The ADN D1 wired delegate unit and the ADN C1 wired chairperson unit as well as the ADN-W D1 wireless delegate unit and the ADN-W C1 wireless chairperson unit are part of the Sennheiser ADN conference system.



**i** To ensure full operational reliability in a redundant ring topology, the hardware of the ADN C1 and ADN D1 has been revised. If you combine conference units with hardware revision 1 (no marking on the type plate) and conference units with hardware revision 2 (“HW: v2” is printed on the type plate), fail-safe operation is only possible to a limited extent.

- ▶ In a redundant ring topology, only use conference units with hardware revision 2.

## Package contents

### ADN standard system components

- 1 ADN D1 delegate unit or ADN C1 chairperson unit
- 1 instruction manual



The ADN D1 and ADN C1 wired conference units are ready for operation upon delivery. You have to connect the conference units to the ADN CU1 central unit by means of system cables (detailed information can be found in the ADN system manual).

### ADN wireless components

#### Console of the wireless conference unit

- 1 console of the ADN-W D1 wireless delegate unit or ADN-W C1 wireless chairperson unit (**without** battery pack and gooseneck microphone)
- 1 instruction manual



For operating a wireless conference unit, you additionally require one ADN-W BA battery pack and one ADN-W MIC 15 or ADN-W MIC 36 gooseneck microphone.

#### Wireless conference unit kit for delegate unit

- 1 console of the ADN-W D1 wireless delegate unit
- 1 ADN-W BA Lithium-Ion battery pack
- 1 gooseneck microphone (ADN-W MIC 15-39 or 36-29, depending on version of the kit)
- 3 instruction manuals (one for the wireless conference unit, one for the battery pack and one for the gooseneck microphone)

### Intended use

Intended use of the products includes

- using the products for professional purposes,
- having read and understood the safety instructions and the ADN system manual,
- using the products within the operating conditions and limitations described in the ADN system manual.

“Improper use” means using the products other than as described in the ADN system manual, or under operating conditions which differ from those described therein.



All instruction manuals for components of the ADN conference system are also available on the Internet at [www.sennheiser.com](http://www.sennheiser.com).

## Components required for operation



Wired and wireless components can be combined arbitrarily.

### Central unit

Number	Description	Cat. No.	Function
1	ADN CU1-EU central unit, EU version	505553	Controls the conference (wired and wireless components) and supplies power to a max. of 40 conference units and/or one antenna module
	ADN CU1-UK central unit, UK version	505554	
	ADN CU1-US central unit, US version	505555	

### Wired standard components

#### Power supplies

Number	Description	Cat. No.	Function
1 - 15 (optional)	ADN PS-EU power supply, EU version	505546	Supplies power to conference units connected in simple strings or in redundant ring topology, for conferences with up to 400 conference units
	ADN PS-UK power supply, UK version	505547	
	ADN PS-US power supply, US version	505548	

#### Conference units

Number	Description	Cat. No.	Function
max. 400	ADN D1 delegate unit	502758	Allows to make contributions to the conference
1 - 10 (optional)	ADN C1 chairperson unit	502759	Allows to manage the conference

#### System cables

The system cables are black and have two shielded RJ45 plugs.

Number	Description, length	Cat. No.	Function
Divers	SDC CBL RJ45-2, 2 m	009842	Allows to interconnect components and conference units
	SDC CBL RJ45-3, 3 m	009843	
	SDC CBL RJ45-5, 5 m	009844	
	SDC CBL RJ45-10, 10 m	009845	
	SDC CBL RJ45-20, 20 m	009846	
	SDC CBL RJ45-50, 50 m	009847	



## Components required for operation

---

### Wireless components

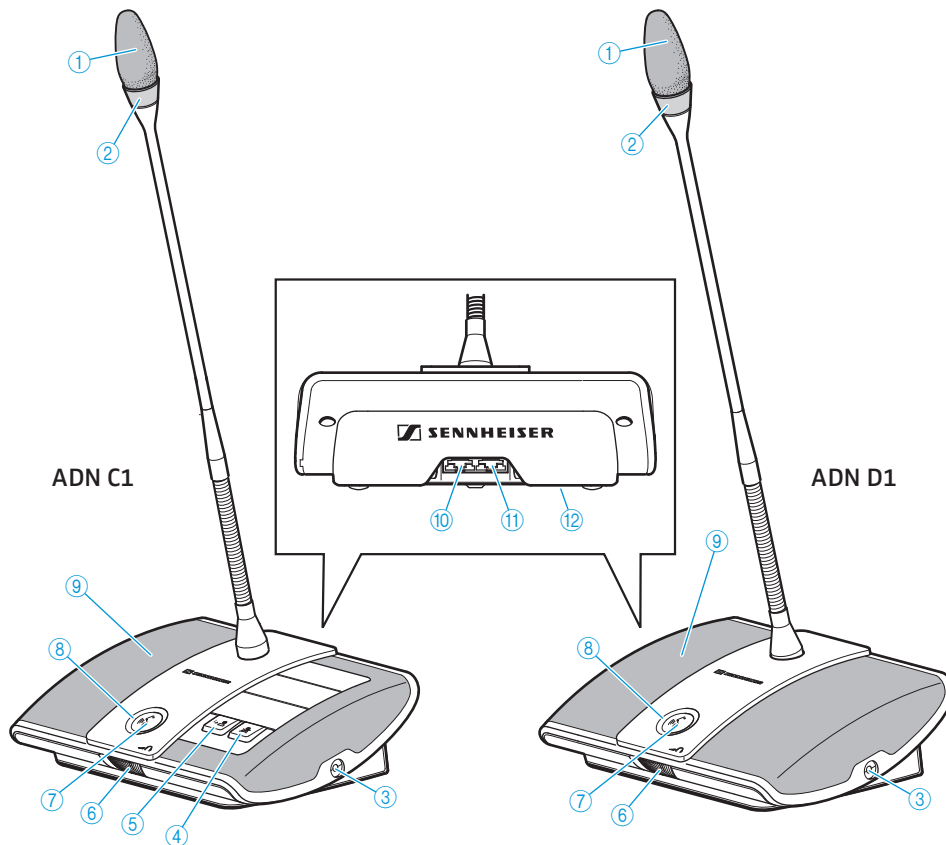
Antenna module	Number	Description	Cat. No.	Function
	1	ADN-W AM antenna module	504743	Allows to transmit data via RF
		ADN-W AM-US antenna module, US version	505715	




Wireless conference units	Number	Description	Cat. No.	Function
	max. 150	ADN-W D1 wireless delegate unit	504748	Allows to make contributions to the conference
	1 - 10 (optional)	ADN-W C1 wireless chairperson unit	504745	Allows to manage the conference
	depending on the number of wireless conference units	ADN-W BA battery pack	504744	Supplies power to wireless conference units
		ADN-W MIC 15-39	504750	Gooseneck microphones to make contributions
		ADN-W MIC 36-29	504751	
		ADN-W MIC 15-50	504752	
ADN-W MIC 36-50	504753			



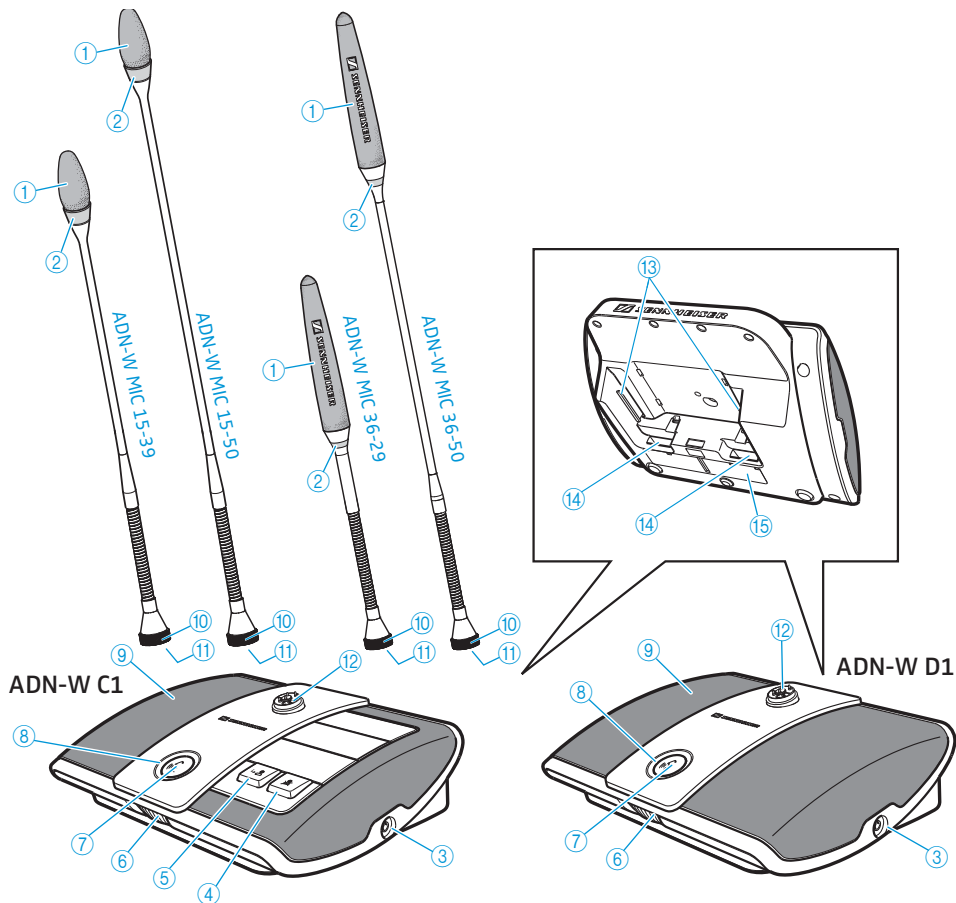
Additional accessories for the ADN conference system can be found at [www.sennheiser.com](http://www.sennheiser.com).

## Product overview ADN D1/C1



- ① Sound inlet basket with glued windshield
- ② Signal light ring
- ③ Headphone socket
- ④ Priority key 
- ⑤ Next key 
- ⑥ Headphone volume control for headphone socket
- ⑦ Microphone key 
- ⑧ Microphone LED
- ⑨ Loudspeaker
- ⑩ IN socket
- ⑪ OUT socket
- ⑫ Type plate (see bottom)

## Product overview ADN-W D1/C1



- |  |   |
|--|---|
| ① Sound inlet basket with glued windshield<br>ADN-W MIC 15: glued windshield<br>ADN-W MIC 36: plug-on windshield | ⑧ Microphone LED                        |
| ② Signal light ring  | ⑨ Loudspeaker                           |
| ③ Headphone socket   | ⑩ Fastening thread                      |
| ④ Priority key   | ⑪ Sliding contacts                      |
| ⑤ Next key   | ⑫ Microphone connection                 |
| ⑥ Headphone volume control for<br>headphone socket   | ⑬ Guide rails for ADN-W BA battery pack |
| ⑦ Microphone key   | ⑭ Connection for ADN-W BA battery pack  |
|  | ⑮ Type plate                            |

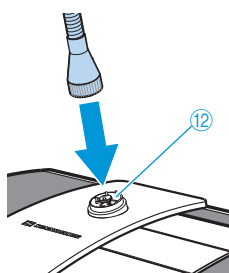
## Preparing the ADN-W D1/C1 wireless conference units for operation

To operate the wireless conference unit, you have to connect a gooseneck microphone (ADN-W MIC 15 or ADN-W MIC 36; available in different lengths) to the console of the conference unit. The ADN-W BA battery pack supplies power to the wireless conference unit. The conference system automatically recognizes if the connected wireless conference unit is a chairperson unit (ADN-W C1) or a delegate unit (ADN-W D1) and initializes it automatically. Information on how to configure the wireless conference components can be found in the ADN system manual or in the instruction manuals of the ADN CU1 central unit and the ADN-W AM antenna module.

**i** If you do not connect a microphone to the wireless conference unit, you can use the console as a loudspeaker to output the floor channel.

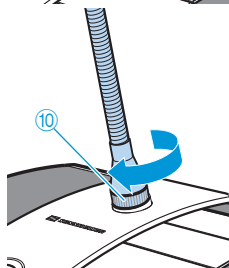
### Screwing on/unscrewing the ADN-W MIC 15/36 gooseneck microphone

To **screw on** the gooseneck microphone:



- ▶ Put the gooseneck microphone onto the microphone connection **12**.
- ▶ Screw the microphone to the microphone connection by turning the fastening thread **10** clockwise. The microphone is securely connected to the conference unit.

To **unscrew** the gooseneck microphone:



- ▶ Unscrew the microphone by turning the fastening thread **10** counterclockwise.
- ▶ Carefully remove the gooseneck microphone from the microphone connection.

#### Function check of the microphone

After switch-on, the wireless conference unit checks the proper functioning of the gooseneck microphone.

If errors occur during the check of the microphone, the microphone LED **8** and, if the microphone is power supplied, the signal light ring **2** flash red rapidly and the microphone is automatically deactivated.

- ▶ Replace the defective microphone by a new one.

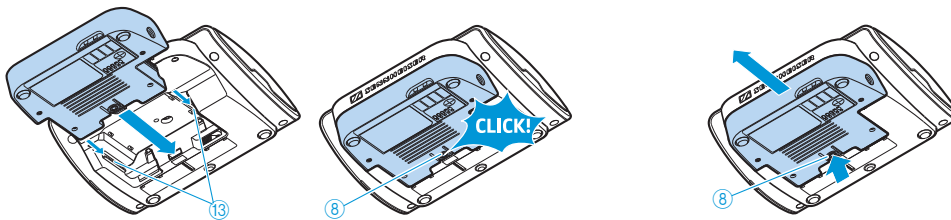
If you screw the microphone to or unscrew it from the wireless conference unit during operation (wireless conference unit is switched on), proper functioning of the conference unit cannot be guaranteed, i.e. volume differences or noise may occur.

- ▶ First connect the microphone and then switch the conference unit on.

## Inserting/removing the battery pack

To **insert** the ADN-W BA battery pack into the wireless conference unit:

- ▶ Check the battery pack before using it in order to ensure sufficient battery capacity and to exclude a defective battery pack (see the instruction manual of the battery pack).
- ▶ Charge the battery pack if necessary (see the instruction manual of the battery pack).
- ▶ Slide the battery pack into the battery guide rails ⑬ of the wireless conference unit.  
The battery release clip ⑧ locks into place with an audible click and secures the battery pack.



To **remove** the battery pack from the wireless conference unit:

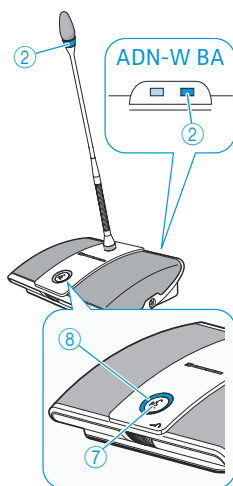
- ▶ Press the battery release clip ⑧ and pull the battery pack out of the battery guide rails.

## Switching the wireless conference unit on/off

To switch the wireless conference unit **on**:

- ▶ Press the microphone key ⑦.  
The microphone LED ⑧ and the signal light ring ② flash red and the RF status indicator ② on the ADN-W BA battery pack flashes blue slowly. Once the initialization process is complete and after connection to the ADN-W AM antenna module is established, the microphone LED ⑧ and the signal light ring ② go off. The RF status indicator ② on the ADN-W BA battery pack indicates the transmission quality:





Status LED	Color	Meaning
RF status indicator ②	–	good transmission quality
	blue, flashing slowly	transmission quality is temporarily reduced
	blue, flashing rapidly	transmission quality is permanently reduced

**i** If no connection to an antenna module can be established within 5 minutes, the wireless conference unit automatically switches off.

To **switch all** wireless conference units **off**:

- ▶ Set the on/off switch of the ADN CU1 central unit to position “0”. The central unit is switched off and the display panel goes off. The ADN-W AM antenna module connected to the central unit is switched off. All switched-on and connected wireless conference units are automatically switched off after 5 minutes.

**i** If you are using the “Conference Manager” software, you can also switch off all wireless conference units with a mouse click (detailed information can be found in the ADN system manual).

To **switch individual** wireless conference units **off**:

- ▶ Press the microphone key ⑦ for 5 seconds.

Or:

- ▶ Remove the ADN-W BA battery pack from the conference unit (see page 7). The conference unit switches off. All LEDs go off.

**i** If the conference mode is set to “Push to talk”, you can only switch off the wireless conference unit by removing the battery pack.

**i** The manual switch-off function via the microphone key can be deactivated (detailed information can be found in the ADN system manual).

DE

EN

FR

ES

IT

RU

NL

ZH

JA

DA

FI

SV

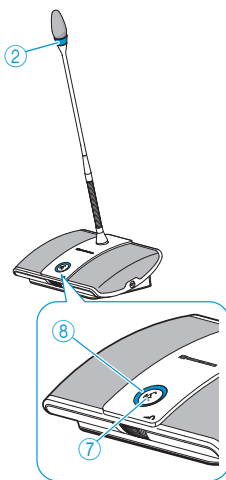
NO

## Operating a delegate unit

The operation of the ADN D1 wired conference unit and the ADN-W D1 wireless conference unit is identical.

### Taking the floor/Making a request to speak

If the conference mode is set to “Direct Access” or “Override” (detailed information can be found in the ADN system manual):



- ▶ Press the microphone key ⑦.  
Your microphone switches on and you can take the floor immediately. The microphone LED ⑧ and the signal light ring ② light up red. The loudspeaker ⑨ is muted. Depending on the conference mode and the speaker limit set, the microphone of the previous speaker will be deactivated.

If the conference mode is set to “Push to talk”:

- ▶ Press the microphone key ⑦ and keep it pressed for the duration of your contribution.  
Your microphone switches on and you can take the floor immediately. The microphone LED ⑧ and the signal light ring ② light up red. The loudspeaker ⑨ is muted.

If the conference mode is set to “Request”, you have to be granted speaking privileges:

- ▶ Press the microphone key ⑦.  
Depending on the setting adjusted in the operating menu (detailed information can be found in the ADN system manual)
  - the microphone LED ⑧ flashes green and the signal light ring ② flashes red or
  - only the microphone LED ⑧ flashes green.

When the chairperson grants you speaking privileges, your microphone is activated. The microphone LED ⑧ and the signal light ring ② light up red. The loudspeaker ⑨ is muted. Depending on the conference mode and the speaker limit set, the microphone of the previous speaker will be deactivated.

### Deactivating the microphone/Canceling a request to speak

To deactivate the microphone when you have finished speaking or to cancel a request to speak (“Direct Access”, “Override” or “Request” mode):

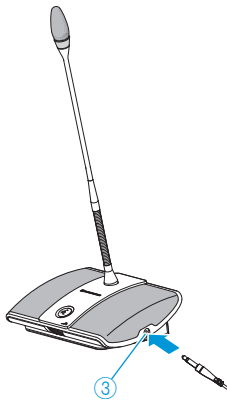
- ▶ Press the microphone key ⑦ once more.  
The microphone LED ⑧ and the signal light ring ② go off.

If the conference mode is set to “Push to talk”:

- ▶ Release the pressed microphone key ⑦.  
The microphone LED ⑧ and the signal light ring ② go off.

### Connecting headphones

- ▶ Connect headphones with a 3.5 mm jack plug to the headphone socket ③.



### Adjusting the headphone volume



#### CAUTION

#### Hearing damage due to high volumes!

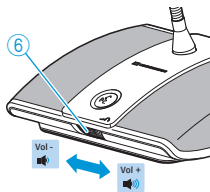
Listening at high volume levels for long periods can lead to permanent hearing defects.

- ▶ Set the volume to a medium level.
- ▶ Do not continuously expose yourself and other conference participants to high volumes.

To adjust the volume:

- ▶ Turn the headphone volume control ⑥
  - to the right to increase the volume or
  - to the left to reduce the volume.

At switch-off, the headphone volume is reset to a medium level.



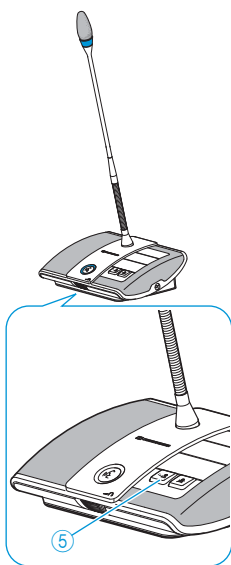
The volume of the conference units’ loudspeakers can be set via the central unit (detailed information can be found in the ADN system manual).

## Operating a chairperson unit

The operation of the ADN C1 wired conference unit and the ADN-W C1 wireless conference unit is identical.

Beside the chairperson functions, chairperson units offer the same functions as delegate units.

A chairperson unit allows you to take the floor at any time without having to “apply” for a comment. If your conference system comprises several chairperson units, all chairperson units have equal rights.



### Granting speaking privileges

All participants who have made a request to speak will join a request-to-speak list. Depending on the setting adjusted in the operating menu:

- the microphone LED ⑧ flashes green and the signal light ring ② flashes red or
- only the microphone LED ⑧ flashes green.

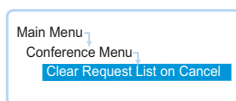
To grant speaking privileges to the next participant from the request-to-speak list:

- ▶ Press the Next key ⑤.  
The next participant from the request-to-speak list is granted speaking privileges.

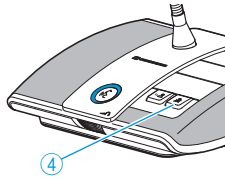
**i** If you are using the “Conference Manager” software, you can also grant speaking privileges with a mouse click (detailed information can be found in the ADN system manual).

### Ending a conference or withdrawing speaking privileges (cancel function)

- ▶ Set the function (“Clear Request List on Cancel”) of the chairperson unit’s priority key ④ via the central unit’s operating menu:

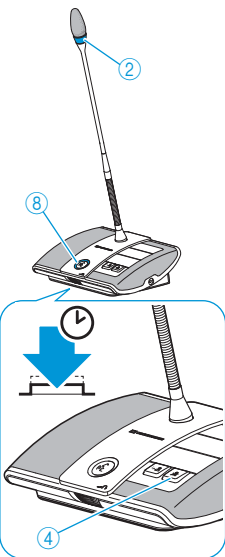


Setting	Function of the priority key
“On”	Pressing the priority key ④ deactivates all delegate units. All requests to speak are deleted.
“Off”	Pressing the priority key ④ deactivates all currently active delegate units. All requests to speak are retained.



- ▶ Briefly press the priority key ④.  
The conference system behaves as set.

**i** If you are using the “Conference Manager” software, you can also deactivate all delegate units with a mouse (detailed information can be found in the ADN system manual).



### Muting all delegate units temporarily (priority function)

Using the priority function, the chairperson can interrupt a discussion at any time. The speaking privileges of all chairperson units remain active at any time.

- ▶ Keep the priority key ④ pressed for as long as you want to mute the delegate units.  
All conference units – except for the chairperson units – are muted immediately. The microphone LED ⑧ and the signal light ring ② of the previously active conference units flash red. You can take the floor immediately. The microphone LED ⑧ and the signal light ring ② of your chairperson unit light up red.
- ▶ Release the priority key ④.  
The muting of the conference units is canceled. The discussion is continued.

## Cleaning and maintaining the conference units

- ▶ Remove the ADN-W BA battery pack from the ADN-W C1 or ADN-W D1 wireless conference units (see page 7).
- ▶ Only use a dry and soft cloth to clean the products.
- ▶ Clean the grids of the conference units with a soft brush or paintbrush in order to avoid dust deposits.

## Specifications

### ADN D1 and ADN C1 conference units

#### Console

Supply voltage	35 V to 52.8 V $\overline{=}$ $\overline{=}$
Power consumption	2 W (without reproduction via loudspeakers)
Headphone socket	3.5 mm stereo jack socket
Output level at headphone socket	50 mW/16 $\Omega$
THD (at 1 kHz)	0.03% at 50 mW/16 $\Omega$
Frequency response	100 Hz to 14.5 kHz
Signal-to-noise ratio	> 70 dB(A)
Temperature range	operation: +10°C to +40°C storage: -25°C to +70°C
Relative humidity	operation: 10 to 80% storage: 10 to 90%
Dimensions (W x H x D)	185 x 63 x 140 mm; without gooseneck
Weight	approx. 700 g

#### Microphone

Pick-up pattern	super-cardioid
Frequency response	190 Hz to 14.5 kHz

### In compliance with

Europe:	EMC	EN 55103-1/-2
	Safety	EN 60065

### ADN-W D1 and ADN-W C1 wireless conference units

#### Console

RF frequency ranges	2.4 GHz, 5.1 to 5.9 GHz
RF output power	max. 100 mW
Audio quality	16 bit / 32 kHz
Operating time	> 20 hours (ADN-W BA battery pack)
Voltage for optional external power supply	12 V $\overline{=}$ $\overline{=}$ via ADN-W BA battery pack
Charging time of battery pack	typ. 4 hours
Headphone socket	3.5 mm stereo jack socket

## Specifications

Output level at headphone socket	50 mW/16 Ω
THD (at 1 kHz)	0.03% at 50 mW/16 Ω
Frequency response	100 Hz to 14.5 kHz
Signal-to-noise ratio	> 70 dB(A)
Temperature range	operation: +5°C to +45°C storage: -25°C to +70°C
Relative humidity	operation: 20 to 80% storage: 10 to 90%
Dimensions (W x H x D)	185 x 67 x 180 mm; without gooseneck
Weight	approx. 940 g
Microphone	see the instruction manual of the ADN-W MIC 15 or ADN-W MIC 36 gooseneck microphone

### In compliance with

Europe



EMC	EN 301489-1/-17
Radio	EN 300328 EN 301893 EN 300440-1/-2
Safety	EN 60065 EN 62311 (SAR)

### Approved by

USA

47 CFR Part 15  
FCC ID: DMOADNWDU

Canada

Industry Canada RSS 210  
IC: 2099A-ADNWDU

Japan



**Japanese Radio Law and Japanese Telecommunications Business Law Compliance**  
This device is granted pursuant to the Japanese Radio Law (電波法) and the Japanese Telecommunications Business Law (電気通信事業法) This device should not be modified (otherwise the granted designation number will become invalid)

DE

EN

FR

ES

IT

RU

NL

ZH

JA

DA

FI

SV

NO

### CE Declaration of Conformity

RoHS Directive (2011/65/EU)

R&TTE Directive (1999/5/EC)

EMC Directive (2004/108/EC)

The declaration is available at  
[www.sennheiser.com](http://www.sennheiser.com).

Before putting the product into operation,  
please observe the respective country-specific  
regulations.



Italy: For private use, a general authorization  
for the frequency band 5150 - 5725 MHz is  
required if our wireless system is used outside  
own premises.

For public use, a general authorization is required.

### Statements regarding the FCC and Industry Canada rules

This device complies with part 15 of the FCC rules and RSS-210 of Industry Canada. Operation is subject to the following two conditions: (1) this device may not cause harmful interference, and (2) this device must accept any interference received, including interference that may cause undesired operation.

The device for operation in the band 5150-5250 MHz is only for indoor use to reduce the potential for harmful interference to co-channel mobile satellite systems.

This equipment has been tested and found to comply with the limits for a Class B digital device, pursuant to part 15 of the FCC Rules. These limits are designed to provide reasonable protection against harmful interference in a residential installation. This equipment generates, uses and can radiate radio

frequency energy and, if not installed and used in accordance with the instructions, may cause harmful interference to radio communications. However, there is no guarantee that interference will not occur in a particular installation. If this equipment does cause harmful interference to radio or television reception, which can be determined by turning the equipment off and on, the user is encouraged to try to correct the interference by one or more of the following measures:

- Reorient or relocate the receiving antenna.
- Increase the separation between the equipment and receiver.
- Connect the equipment into an outlet on a circuit different from that to which the receiver is connected.
- Consult the dealer or an experienced radio/ TV technician for help.

Changes or modifications not expressly approved by Sennheiser electronic Corp. could void the user's authority to operate the equipment.

This Class B digital apparatus complies with the Canadian ICES-003.



## Sommaire

Pour votre sécurité .....	1
Postes ADN D1/C1 et ADN-W D1/C1 .....	1
Contenu .....	2
Composants nécessaires pour le fonctionnement .....	2
Vue d'ensemble ADN D1/C1 .....	4
Vue d'ensemble ADN-W D1/C1 .....	5
Préparer les postes sans fil ADN-W D1/C1 pour l'exploitation .....	6
Utiliser un poste délégué .....	9
Utiliser le poste président .....	11
Nettoyage et entretien des postes .....	12
Caractéristiques techniques .....	13

## Pour votre sécurité



Veillez à lire le supplément « Consignes de sécurité », joint séparément à l'unité centrale ADN CU1. Ce supplément contient des informations importantes sur le fonctionnement sûr et fiable du système de conférence ADN ainsi que les déclarations du fabricant et les indications de garantie.



Vous trouverez une notice d'emploi détaillée sur tout le système de conférence ADN :

- sur Internet à l'adresse [www.sennheiser.com](http://www.sennheiser.com) ou
- sur le DVD-ROM fourni avec l'unité centrale ADN CU1.

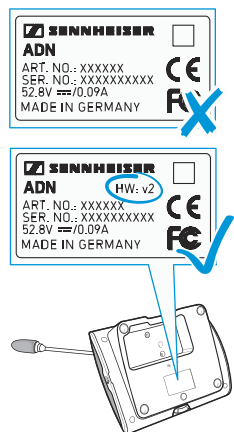
## Postes ADN D1/C1 et ADN-W D1/C1

Le poste délégué filaire ADN D1 et le poste président filaire ADN C1 ainsi que le poste délégué sans fil ADN-W D1 et le poste président sans fil ADN-W C1 font partie du système de conférence Sennheiser ADN.



Pour garantir une sécurité de fonctionnement totale dans un câblage en anneau, le matériel des postes ADN C1 et ADN D1 a été révisé. Si vous combinez des postes de la révision de matériel 1 (pas de marquage sur la plaque signalétique) avec des postes de la révision de matériel 2 (marquage « HW: v2 » sur la plaque signalétique), la sécurité de fonctionnement est réduite.

- Dans une topologie en anneau, utilisez uniquement des postes de la révision de matériel 2.



## Contenu

### Composants ADN standard

- 1 poste délégué ADN D1 ou poste président ADN C1
- 1 notice d'emploi



Les postes filaires ADN D1 et ADN C1 sont livrés prêts à l'emploi. Vous devez raccorder les postes à l'unité centrale ADN CU1 à l'aide de câbles systèmes (vous trouverez des informations détaillées dans la notice d'emploi complète du système ADN).

### Composants ADN sans fil

#### Console du poste sans fil

- 1 console du poste délégué sans fil ADN-W D1 ou du poste président sans fil ADN-W C1 (**sans** pack batterie et microphone col de cygne)
- 1 notice d'emploi



Pour pouvoir utiliser un poste sans fil, il vous faut également un pack batterie ADN-W BA et un microphone col de cygne ADN-W MIC 15 ou ADN-W MIC 36.

#### Kit pour poste délégué sans fil

- 1 console du poste délégué sans fil ADN-W D1
- 1 pack batterie Lithium-Ion ADN-W BA
- 1 microphone col de cygne (ADN-W MIC 15-39 ou 36-29, selon la version du kit)
- 3 notices d'emploi (une pour le poste sans fil, une pour le pack batterie et une pour le microphone col de cygne)

### Utilisation conforme aux directives

L'utilisation des produits conforme aux directives implique :

- une utilisation commerciale des produits,
- que vous ayez lu et compris ces consignes de sécurité et la notice d'emploi complète du système ADN,
- que vous utilisiez les produits exclusivement dans les conditions décrites dans la notice d'emploi ADN.

Est considérée comme une utilisation non conforme aux directives toute application différant de celle décrite dans la notice d'emploi complète du système ADN ou le non-respect des conditions d'utilisation y décrites.



[www.sennheiser.com](http://www.sennheiser.com)

Toutes les notices concernant le système ADN sont également disponibles sur [www.sennheiser.com](http://www.sennheiser.com).

## Composants nécessaires pour le fonctionnement



Vous pouvez combiner les composants filaires et sans fil au choix.

### Unité centrale

Nombre	Désignation	N° Réf.	Fonction
1	Unité centrale ADN CU1-EU, version EU	505553	Commande du système de conférence (composants filaires et sans fil) et alimentation de jusqu'à 40 postes et/ou d'un module d'antenne
	Unité centrale ADN CU1-UK, version UK	505554	
	Unité centrale ADN CU1-US, version US	505555	

### Composants standard filaires

#### Alimentations

Nombre	Désignation	N° Réf.	Fonction
1 - 15 (en option)	Alimentation ADN PS-EU, version EU	505546	Alimentation des postes raccordés en câblage simple ou câblage redondant, pour des systèmes de conférences comprenant jusqu'à 400 postes
	Alimentation ADN PS-UK, version UK	505547	
	Alimentation ADN PS-US, version US	505548	

#### Postes

Nombre	Désignation	N° Réf.	Fonction
max. 400	Poste délégué ADN D1	502758	Pour des contributions à la conférence
1 - 10 (en option)	Poste président ADN C1	502759	Pour gérer la conférence

#### Câbles systèmes

Les câbles systèmes sont noirs et disposent de 2 fiches RJ45 blindées.

Nombre	Désignation, longueur	N° Réf.	Fonction
Divers	SDC CBL RJ45-2, 2 m	009842	Pour relier les composants et les postes
	SDC CBL RJ45-3, 3 m	009843	
	SDC CBL RJ45-5, 5 m	009844	
	SDC CBL RJ45-10, 10 m	009845	
	SDC CBL RJ45-20, 20 m	009846	
	SDC CBL RJ45-50, 50 m	009847	

DE

EN

FR

ES

IT

RU

NL

ZH

JA

DA

FI

SV

NO

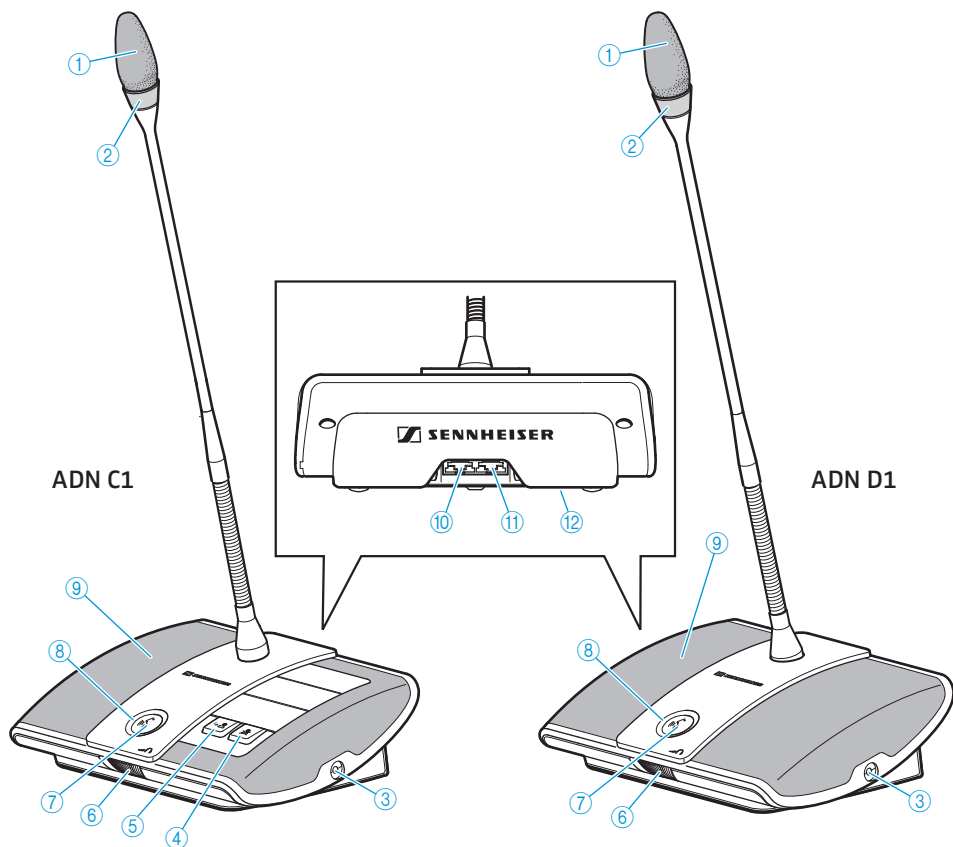
Composants sans fil

Module d'antenne		Nombre	Désignation	N° Réf.	Fonction
1	Module d'antenne ADN-W AM			504743	Pour la transmission de données par radio
	Module d'antenne ADN-W AM-US, version US			505715	
Postes sans fil		Nombre	Désignation	N° Réf.	Fonction
	max. 150		Poste délégué sans fil ADN-W D1	504748	Pour des contributions à la conférence
	1 - 10 (en option)		Poste président sans fil ADN-W C1	504745	Pour gérer la conférence
en fonction du nombre de postes sans			Pack batterie ADN-W BA	504744	Pour alimenter les postes sans fil
			ADN-W MIC 15-39	504750	Microphones col de cygne pour faire des contributions à la conférence
			ADN-W MIC 36-29	504751	
			ADN-W MIC 15-50	504752	
			ADN-W MIC 36-50	504753	



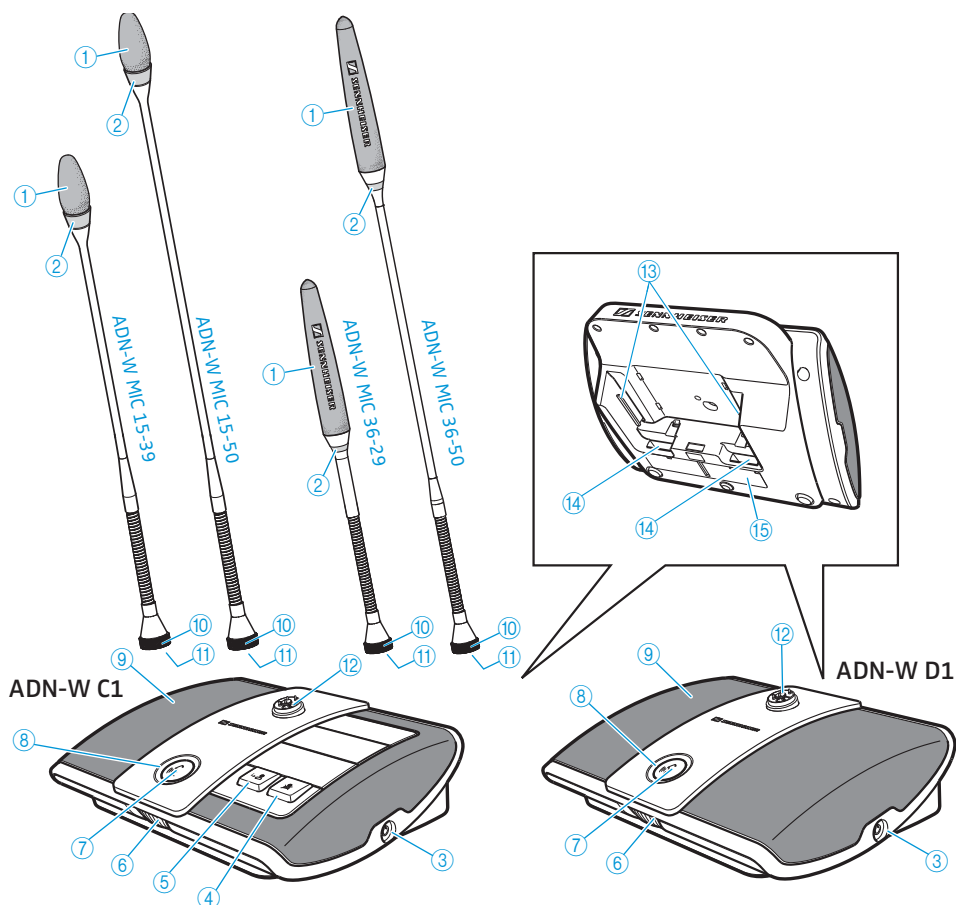
Vous trouverez d'autres accessoires pour le système de conférence ADN sur [www.sennheiser.com](http://www.sennheiser.com).




## Vue d'ensemble ADN D1/C1



- |  |  |
|--|--|
| ① Microphone avec protection anti-vent collée  | ⑦ Touche de microphone  |
| ② Bague lumineuse  | ⑧ DEL de la touche de microphone   |
| ③ Prise casque   | ⑨ Haut-parleur   |
| ④ Touche de priorité  | ⑩ Prise entrée <b>IN</b>   |
| ⑤ Touche Next         | ⑪ Prise sortie <b>OUT</b>  |
| ⑥ Réglage de volume casque   | ⑫ Plaque signalétique (voir face inférieur)  |

## Vue d'ensemble ADN-W D1/C1



- |   |   |
|---|---|
| ① Microphone avec protection anti-vent collée<br>ADN-W MIC 15 : protection anti-vent collée<br>ADN-W MIC 36 : protection anti-vent<br>relevable | ⑧ DEL de la touche de microphone                  |
| ② Bague lumineuse   | ⑨ Haut-parleur                                    |
| ③ Prise casque  | ⑩ Filetage de fixation                            |
| ④ Touche de priorité   | ⑪ Contacts frottant                               |
| ⑤ Touche Next    | ⑫ Prise microphone                                |
| ⑥ Réglage de volume casque  | ⑬ Rails de guidage pour pack batterie<br>ADN-W BA |
| ⑦ Touche de microphone                                       | ⑭ Connexion pour pack batterie ADN-W BA           |
|   | ⑮ Plaque signalétique                             |

## Préparer les postes sans fil ADN-W D1/C1 pour l'exploitation

Pour pouvoir utiliser un poste sans fil, vous devez raccorder un microphone col de cygne (ADN-W MIC 15 ou ADN-W MIC 36 ; disponible en différentes longueurs) à la console du poste. Le pack batterie ADN-W BA sert à alimenter le poste sans fil. Le système de conférence reconnaît automatiquement si le poste sans fil connecté est un poste président (ADN-W C1) ou délégué (ADN-W D1) et l'initialise automatiquement. Vous trouverez des informations sur la configuration des composants de conférence sans fil dans la notice d'emploi complète du système ADN ou dans les notices d'emploi de l'unité centrale ADN CU1 et du module d'antenne ADN-W AM.



Si vous ne raccordez pas de microphone au poste sans fil, vous pouvez utiliser la console comme haut-parleur pour diffuser le canal de conférence.

### Visser/dévisser le microphone col de cygne ADN-W MIC 15/36

Pour **visser** le microphone col de cygne :

- ▶ Mettez le microphone col de cygne sur la connexion microphone ⑫.
- ▶ Vissez le microphone sur la connexion microphone en tournant le filetage de fixation ⑩ dans le sens des aiguilles d'une montre. Le microphone est bien raccordé à la console du poste.

Pour **dévisser** le microphone col de cygne :

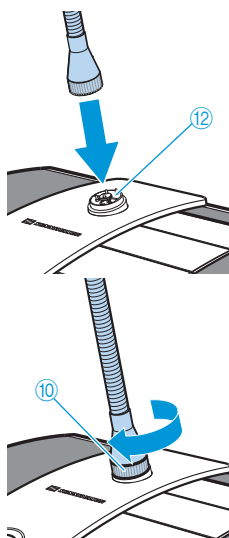
- ▶ Dévissez le microphone en tournant le filetage de fixation ⑩ dans le sens contraire des aiguilles d'une montre.
- ▶ Enlevez prudemment le microphone col de cygne de la connexion microphone.

#### Test de fonctionnement du microphone

Après la mise sous tension, le poste sans fil vérifie le bon fonctionnement du microphone col de cygne.

Si des erreurs se produisent lors du test du microphone, la DEL de la touche de microphone ⑧ et, si le microphone est alimenté en tension, la bague lumineuse ② clignotent rapidement en rouge et le microphone est automatiquement désactivé.

- ▶ Remplacez le microphone défectueux.



DE

EN

FR

ES

IT

RU

NL

ZH

JA

DA

FI

SV

NO

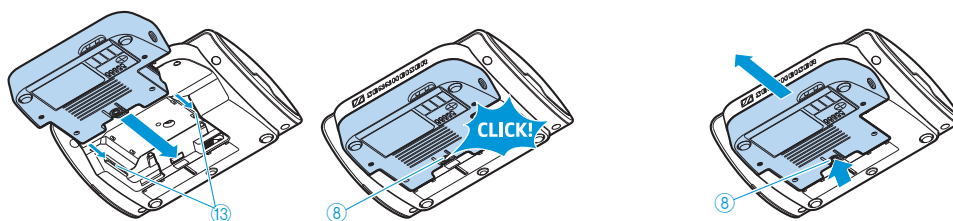
Si vous vissez ou dévissez le microphone lorsque le poste sans fil est allumé, le bon fonctionnement du poste ne peut pas être garanti et, le cas échéant, des différences de volume ou des interférences peuvent se produire.

- ▶ Raccordez tout d'abord le microphone et allumez ensuite le poste.

## Insérer/enlever le pack batterie

Pour **insérer** le pack batterie ADN-W BA dans le poste sans fil :

- ▶ Vérifiez le pack batterie avant de l'utiliser pour assurer qu'il est suffisamment chargé et exclure un pack batterie défectueux (voir la notice d'emploi du pack batterie).
- ▶ Chargez le pack batterie si nécessaire (voir la notice d'emploi du pack batterie).
- ▶ Glissez le pack batterie dans les rails de guidage ⑬ du poste sans fil.  
Le clip de blocage ⑧ s'enclenche avec un clic audible et bloque le pack batterie.



Pour **enlever** le pack batterie ADN-W BA du poste sans fil :

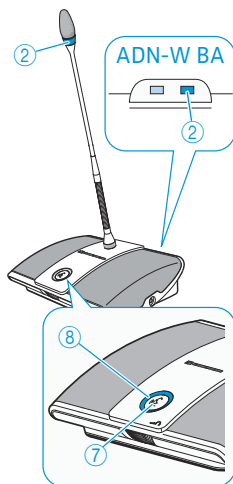
- ▶ Appuyez sur le clip de blocage ⑧ et retirez le pack batterie du poste.

## Allumer/éteindre le poste sans fil

Pour **allumer** le poste sans fil :

- ▶ Appuyez sur la touche de microphone ⑦.  
La DEL de la touche de microphone ⑧ et la bague lumineuse ② clignotent en rouge et le témoin de statut HF ② sur le pack batterie ADN-W BA clignote lentement en bleu. Une fois le processus d'initialisation terminé et la connexion avec le module d'antenne ADN-W AM établie, la DEL de la touche de microphone ⑧ et la bague lumineuse ② s'éteignent. Le témoin de statut HF ② sur le pack batterie ADN-W BA indique la qualité de transmission :





DEL de statut	Couleur	Signification
Témoin de statut HF ②	–	Bonne qualité de transmission
	bleu, clignotant lentement	Qualité de transmission est réduite temporairement
	bleu, clignotant rapidement	Qualité de transmission est réduite durablement

**i** Si, dans le 5 minutes qui suivent, aucune connexion avec le module d'antenne ne peut être établie, le poste sans fil s'éteint automatiquement.

Pour **éteindre tous** les postes sans fil :

- ▶ Placez l'interrupteur marche/arrêt de l'unité centrale ADN CU1 en position « 0 ». L'unité centrale et l'écran s'éteignent. Le module d'antenne ADN-W AM raccordé à l'unité centrale s'éteint également. Tous les postes sans fil allumés et connectés s'éteignent automatiquement au bout de 5 minutes.

**i** Si vous utilisez le logiciel « Conference Manager », vous pouvez également éteindre tous les postes sans fil en cliquant avec la souris (vous trouverez des informations détaillées dans la notice d'emploi complète du système ADN).

Pour **éteindre** des postes sans fil **individuels** :

- ▶ Appuyez sur la touche de microphone ⑦ pendant 5 secondes.

Ou :

- ▶ Retirez le pack batterie ADN-W BA du poste (voir page 7). Le poste sans fil et toutes les DEL s'éteignent.

**i** En mode de conférence « Push to talk », vous ne pouvez éteindre le poste sans fil qu'en enlevant le pack batterie pack.

**i** La fonction de mise hors tension manuelle par pression sur la touche de microphone peut être désactivée (vous trouverez des informations détaillées dans la notice d'emploi complète du système ADN).

DE

EN

FR

ES

IT

RU

NL

ZH

JA

DA

FI

SV

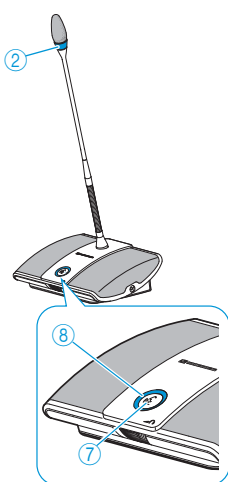
NO

## Utiliser un poste délégué

L'utilisation du poste sans fil ADN-W D1 est identique à celle du poste filaire ADN D1.

### Utiliser le poste/demander le droit de parole

En mode de conférence « **Accès direct** » ou « **Prioritaire** » (vous trouverez des informations détaillées dans la notice d'emploi complète du système ADN) :



- ▶ Appuyez sur la touche de microphone ⑦.  
Votre microphone est activé. Vous pouvez parler immédiatement. La DEL de la touche de microphone ⑧ et la bague lumineuse ② s'allument en rouge. Le haut-parleur ⑨ est mis en sourdine. Le droit de parole est retiré au poste préalablement activé en fonction du mode de conférence et du nombre max. d'orateurs réglé.

En mode de conférence « **Push to talk** » :

- ▶ Appuyez sur la touche de microphone ⑦ et maintenez la touche enfoncée lorsque vous parlez.  
Votre microphone est activé. Vous pouvez parler immédiatement. La DEL de la touche de microphone ⑧ et la bague lumineuse ② s'allument en rouge. Le haut-parleur ⑨ est mis en sourdine.

En mode de conférence « **Avec demande** », le droit de parole doit être accordé :

- ▶ Appuyez sur la touche de microphone ⑦.  
Selon le réglage effectué dans le menu de commande (vous trouverez des informations détaillées à ce sujet dans la notice d'emploi complète du système ADN) :
  - la DEL de la touche de microphone ⑧ clignote en vert et la bague lumineuse ② en rouge ou
  - seule la DEL de la touche de microphone ⑧ clignote en vert.Dès que le président vous accorde le droit de parole, votre microphone est activé. La DEL de la touche de microphone ⑧ et la bague lumineuse ② s'allument en rouge. Le haut-parleur ⑨ est mis en sourdine. Le droit de parole est retiré au poste préalablement activé en fonction du mode de conférence et du nombre max. d'orateurs réglé.

### Couper le microphone/retirer la demande de droit de parole

Pour couper le microphone après avoir parlé ou pour retirer une demande de droit de parole (modes de conférence « **Accès direct** », « **Prioritaire** » ou « **Avec demande** ») :

- ▶ Appuyez de nouveau sur la touche de microphone ⑦.  
La DEL de la touche de microphone ⑧ et la bague lumineuse ② s'éteignent.

En mode de conférence « **Push to talk** » :

- ▶ Relâchez la touche de microphone ⑦.  
La DEL de la touche de microphone ⑧ et la bague lumineuse ② s'éteignent.

### Raccorder un casque

- ▶ Raccordez un casque avec un jack 3,5 mm à la prise casque ③.

### Régler le volume casque

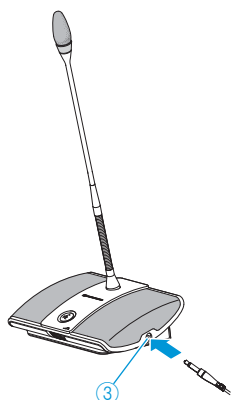


#### ATTENTION

**Un volume sonore trop puissant est susceptible d'affecter l'audition !**

Des volumes sonores élevés appliqués de manière prolongée au niveau de vos oreilles ou aux participants de la conférence peuvent causer des dommages irréversibles au niveau du système auditif.

- ▶ Réglez un volume moyen.
- ▶ Ne vous exposez pas constamment à des volumes élevés (cela vaut également pour les autres participants).



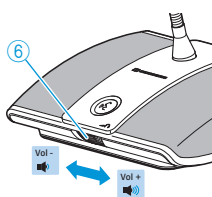
Pour régler le volume :

- ▶ Tournez le réglage de volume casque ⑥
  - vers la droite pour augmenter le volume ou
  - vers la gauche pour réduire le volume.

Lors de la mise hors tension, le volume repasse à un niveau moyen.



Vous pouvez régler le volume du haut-parleur des postes à l'aide de l'unité centrale (vous trouverez des informations détaillées dans la notice d'emploi complète du système ADN).

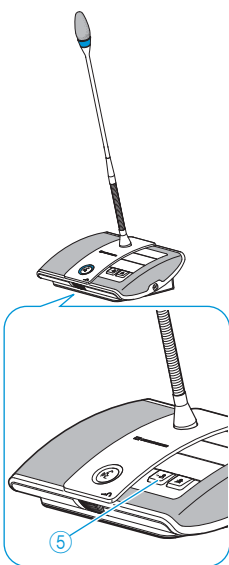


## Utiliser le poste président

L'utilisation du poste sans fil ADN-W C1 est identique à celle du poste filaire ADN C1.

Les postes présidents possèdent, en plus de leurs fonctions de président, les mêmes fonctions que les postes délégués.

Vous pouvez parler à tout moment sans demande du droit de parole depuis un poste président. Si vous utilisez plusieurs postes présidents dans un système de conférence, ces derniers possèdent les mêmes droits.



### Accorder le droit de parole à un participant

Tous les participants qui demandent le droit de parole sont mis sur une liste d'attente. Selon le réglage effectué dans le menu de commande :

- la DEL de la touche de microphone ⑧ clignote en vert et la bague lumineuse ② en rouge ou
- seule la DEL de la touche de microphone ⑧ clignote en vert.

Pour accorder le droit de parole au prochain participant figurant dans la liste d'attente :

- ▶ Appuyez sur la touche Next ⑤.

Le participant suivant dans la liste d'attente reçoit le droit de parole.

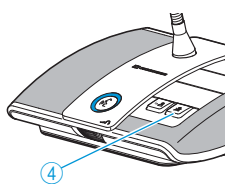
**i** Si vous utilisez le logiciel « Conference Manager », vous pouvez également accorder le droit de parole en cliquant avec la souris (vous trouverez des informations détaillées dans la notice d'emploi complète du système ADN).

### Terminer la conférence avec un poste président ou retirer le droit de parole (fonction Cancel)

- ▶ Réglez la fonction de la touche de priorité ④ du poste président (« Vider liste d'attente à annul. ») dans le menu de commande de l'unité centrale) :

```
Menu principal:
Menu « Conférence »:
  Vider liste d'attente à l'annul.
```

Réglage	Fonction de la touche de priorité key
« On »	Lorsque vous appuyez sur la touche de priorité ④, le droit de parole est retiré à tous les postes délégués. Les demandes de droit de parole existantes sont supprimées.
« Off »	Lorsque vous appuyez sur la touche de priorité ④, le droit de parole est retiré à tous les postes délégués qui avaient auparavant ce droit. Toutes les demandes de droit de parole sont conservées.

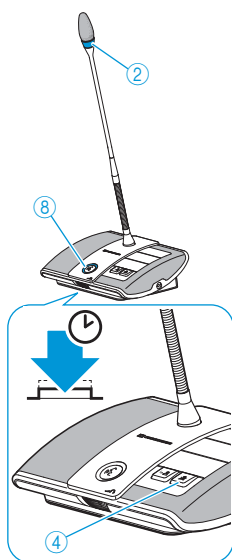


- ▶ Appuyez brièvement sur la touche de priorité ④. Le système de conférence se comporte conformément au réglage.

**i** Si vous utilisez le logiciel « Conference Manager », vous pouvez également désactiver tous les postes délégués en cliquant avec la souris (vous trouverez des informations détaillées dans la notice d'emploi complète du système ADN).

### Mettre en sourdine temporairement tous les postes délégués depuis un poste président (fonction de priorité)

La fonction de priorité permet au président d'interrompre une discussion à tout moment. Tous les postes présidents conservent leur droit de parole.



- ▶ Maintenez la touche de priorité ④ enfoncée tant que vous souhaitez mettre en sourdine tous les postes délégués. Tous les postes, à l'exception des postes présidents, sont immédiatement mis en sourdine. Sur tous les postes qui possédaient précédemment le droit de parole, la DEL de la touche de microphone ⑧ clignote en vert et la bague lumineuse ② clignote en rouge. Vous pouvez parler immédiatement. La DEL de la touche de microphone ⑧ et la bague lumineuse ② de votre poste président s'allument en rouge.
- ▶ Relâchez la touche de priorité ④. La mise en sourdine des postes est désactivée. La discussion se poursuit.

## Nettoyage et entretien des postes

- ▶ Enlevez les packs batterie ADN-W BA des postes sans fil ADN-W C1 ou ADN-W D1 (voir page 7).
- ▶ Ne nettoyez les produits qu'avec un chiffon doux et sec.
- ▶ Nettoyez les grilles des postes à l'aide d'une brosse ou d'un pinceau pour éliminer les dépôts de poussière.

## Caractéristiques techniques

### Postes filaires ADN D1 et ADN C1

#### Console

Tension d'alimentation	35 V à 52,8 V $\overline{---}$
Consommation	2 W (sans restitution par haut-parleur)
Prise casque	prise jack stéréo 3,5 mm
Puissance de sortie, prise casque	50 mW/16 $\Omega$
DHT (à 1 kHz)	0,03 % pour 50 mW/16 $\Omega$
Réponse en fréquence	100 Hz à 14,5 kHz
Rapport signal/bruit	> 70 dB(A)
Plage de température	fonctionnement : 10 °C à +40 °C stockage : -25 °C à +70 °C
Humidité relative de l'air	fonctionnement : 10 à 80 % stockage : 10 à 90 %
Dimensions (L x H x P)	185 x 63 x 140 mm ; sans col de cygne
Poids	env. 700 g

#### Microphone

Directivité	super-cardioïde
Réponse en fréquence	190 Hz à 14,5 kHz

### En conformité avec

Europe :



CEM	EN 55103-1/-2
Sécurité	EN 60065

**Postes sans fil ADN-W D1 et ADN-W C1**

**Console**

Plage de fréquences HF	2,4 GHz, 5,1 à 5,9 GHz
Puissance de sortie HF	max. 100 mW
Qualité audio	16 bit / 32 kHz
Autonomie	> 20 heures (pack batterie ADN-W BA)
Tension pour le bloc secteur optionnel	12 V --- par pack batterie ADN-W BA
Temps de recharge du pack batterie	typ. 4 heures
Prise casque	prise jack stéréo 3,5 mm
Puissance de sortie, prise casque	50 mW/16 Ω
DHT (à 1 kHz)	0,03% pour 50 mW/16 Ω
Réponse en fréquence	100 Hz à 14,5 kHz
Rapport signal/bruit	> 70 dB(A)
Plage de température	fonctionnement : +5 °C à +45 °C stockage : -25 °C à +70 °C
Humidité relative de l'air	fonctionnement : 20 à 80 % stockage : 10 à 90 %
Dimensions (L x H x P)	env. 185 x 67 x 180 mm ; sans col de cygne
Poids	env. 940 g
<b>Microphone</b>	voir la notice d'emploi des micros col de cygne ADN-W MIC 15 ou ADN-W MIC 36

**En conformité avec**

Europe



CEM	EN 301489-1/-17
Radio	EN 300328 EN 301893 EN 300440-1/-2
Sécurité	EN 60065 EN 62311 (SAR)

**Certifications**

États-Unis	47 CFR Part 15 FCC ID : DMOADNWDU
Canada	Industrie Canada CNR 210 IC : 2099A-ADNWDU



### Déclaration de conformité pour la CE

Directive RoHS (2011/65/UE)  
Directive R&TTE (1999/5/CE)  
Directive CEM (2004/108/CE)  
Vous trouverez cette déclaration sur  
[www.sennheiser.com](http://www.sennheiser.com).

Avant d'utiliser le produit, veuillez observer les dispositions légales en vigueur dans votre pays.

Italie : Dans le cadre d'un usage privé, une autorisation générale est requise pour la bande 5150 – 5725 MHz si notre système sans fil est utilisé hors des limites de la propriété de son utilisateur.

Dans le cadre d'un usage public, une autorisation générale est requise.



### Declaration requise par la FCC et l'Industry Canada

Cet appareil est conforme à la Partie 15 des réglementations de la FCC et à la norme CNR-210 d'Industrie Canada. L'utilisation de l'appareil doit respecter les deux conditions suivantes : (1) L'appareil ne doit pas produire d'interférences nuisibles, et, (2) il doit accepter toutes interférences reçues, y compris celles qui pourraient avoir des effets non désirés sur son fonctionnement.

Les dispositifs fonctionnant dans la bande 5150-5250 MHz sont réservés uniquement pour une utilisation à l'intérieur afin de réduire les risques de brouillage préjudiciable aux systèmes de satellites mobiles utilisant les mêmes canaux.

Cet équipement a été testé et trouvé conforme aux limites définies pour un dispositif numérique de classe B, dans le cadre de la Partie 15 des réglementations de la FCC. Ces limites sont conçues pour offrir une protection raisonnable contre les interférences nocives pour une installation résidentielle. Cet équipement produit, utilise et peut émettre une énergie haute fréquence et, s'il n'est pas installé et utilisé conformément aux instructions, provoquer des interférences gênantes pour les communications radio. Des risques d'interférences ne peuvent toutefois pas être totalement exclus dans certaines installations. Dans le cas d'interférences gênantes pour la réception des émissions de radio ou télédiffusées (il suffit, pour le constater, d'allumer et d'éteindre l'équipement), l'utilisateur est invité à prendre l'une des mesures suivantes pour les éliminer :

- Réorienter ou déplacer l'antenne réceptrice.
- Eloigner l'équipement du récepteur.
- Brancher l'équipement sur une prise ou un circuit différent de celui du récepteur.
- Consulter un revendeur ou un technicien de radio ou télévision expérimenté.

Toute modification non expressément approuvée par Sennheiser electronic Corp. peut annuler le droit de l'utilisateur à l'emploi de l'équipement en question.

Cet appareil numérique de la classe B est conforme à la norme NMB-003 du Canada.