

QUICK INSTALLATION GUIDE

This wireless, multi-criteria smoke detector is intended for use with Controls that support PROSiX™ series devices.

FEATURES

- Smoke detection: Alarms when smoke is detected.
- Heat detection: Alarms when detected temperature is 135°F (57°C) or greater.
- Rate-of-Rise Alarm when temperature is >104° F (40° C) @ 15° F/minute (8.33° C/minute).
- Tamper mode: activates when the detector is removed from the mounting base or the tamper switch is closed and opened.
- One Go / All Go: all smoke detectors in the system programmed as one-go-all-go will sound on alarm.
- Supervision: 200 second check-in compatible.

ENROLLING

Enroll the device using AlarmNet 360. When prompted for MAC ID, activate the device by pulling the battery tab or, if already powered, press the Test Button.

NOTE: Two Zones are required to enroll both Smoke and Heat services. For programming details see the Control Panel's Instructions.

IMPORTANT: Once enrolled, the device cannot be used with another system until it is removed from the current controller. See the controller's instructions.

For the Heat zone, Repeat Step 1 and press the Test Button for two seconds to start enrollment.

After the beep, press the Test Button for two seconds again. The device will enroll the same MAC ID in another Zone.

If the detector is not successfully enrolled, activate the tamper or press the Test Button to restart the enrollment process.

GUIDE D'INSTALLATION RAPIDE

Ce détecteur de fumée multicritère est destiné à être utilisé avec les panneaux de commande qui prennent en charge les dispositifs de la série PROSiX™.

CARACTÉRISTIQUES

- Détection de fumée : Alarme de fumée lorsque de la fumée est détectée
- Détection de chaleur : Les alarmes retentissent lorsque les températures atteignent 57°C (135°F) ou plus.
- Détecteur thermovélocimétrique lorsque la température est >40° C (104° F) à 8,33° C/minute (15° F/minute).
- Mode antisabotage : Le mode s'active au retrait du capteur de la plaque de fixation ou à la fermeture et l'ouverture de l'interrupteur de dérangement.
- Une seule fois pour tout : Tous les détecteurs de fumée du système programmés comme « Une seule fois pour tout » retentiront.
- Supervision : compatible avec la signalisation de présence aux 200 secondes.

ENRÔLEMENT

Utiliser l'application de programmation pour enregistrer un dispositif. Lorsque l'identifiant MAC est requis, activer le dispositif en tirant sur la languette de la pile. Sinon, s'il est déjà sous tension, appuyer sur le bouton Test.

REMARQUE: Deux zones sont nécessaires pour enrôler les services de détection de fumée et de chaleur.

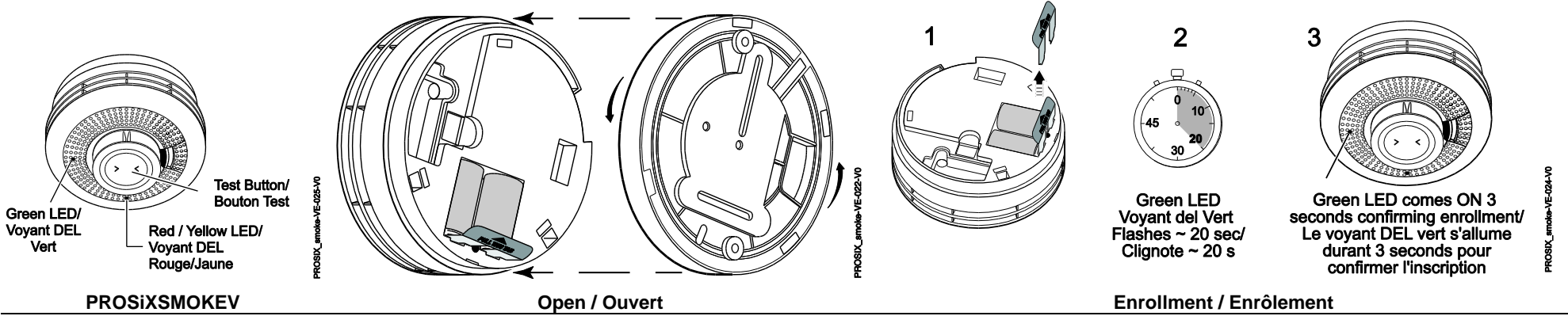
IMPORTANT: Une fois enrôlé, le dispositif ne peut pas être utilisé avec un autre système avant d'avoir été supprimé du panneau actuel. Reportez-vous aux instructions du panneau.

Pour la zone de détection de chaleur, répéter l'étape 1 et appuyer sur le bouton de test durant deux secondes pour amorcer l'enrôlement.

Après le bip sonore, appuyer de nouveau sur le bouton de test durant deux secondes. Le dispositif enregistrera le même identifiant MAC dans une autre zone.

Si le dispositif n'est pas enrôlé, activer le dispositif antisabotage ou appuyer sur le bouton Test pour redémarrer le processus d'enrôlement.

Au besoin, supprimez et enrôlez de nouveau l'appareil. reportez-vous aux instructions d'installation du panneau en ligne.



LEDS and SOUNDER / DELS et AVERTISSEUR SONORE

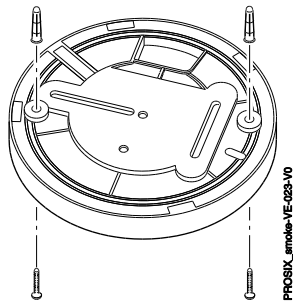
Normal Operation / Fonctionnement normal	Action/Action	Green LED/Voyant DEL vert	Red LED/Voyant DEL rouge	Yellow LED/Voyant DEL jaune	Sounder/Avertisseur sonore	Reaction/Réaction
Power Up / Mise sous tension	Pull Battery Tab / Tirer sur la languette de la pile	Rapid flashing up to 20 seconds / Clignotement rapide jusqu'à 20 secondes	1 Flash / 1 flash	1 Flash / 1. flash	Off / Arrêt	
Enrollment / Enrôlement	Program into Control / Programmation dans les panneaux de commande	On for 3 seconds / Allumé pendant 3 secondes	Off / Arrêt	Off / Arrêt	Off / Arrêt	
Processing Control Queries / Traitement des demandes du panneau de commande		Slow flashing / Clignotement lent	Off / Arrêt	Off / Arrêt	Off / Arrêt	
Tamper / Antisabotage	Remove from base / Retrait du support	Slow flash for 10 minutes / Clignotement lent pendant 10 minutes	Off / Arrêt	Off / Arrêt	Off / Arrêt	
Standby – Normal / En veille – normal		1 flash every 60 seconds / 1 flash toutes les 60 secondes	Off / Arrêt	Off / Arrêt	Off / Arrêt	
Sensing Smoke / Heat / Détection de fumée/chaleur	Smoke/Fire Condition / État de fumée/d'incendie	Off / Arrêt	Rapid flashing / Clignotement rapide	Off / Arrêt	Temporal 3 / Temporaire 3	Evacuate Premises / Évacuation des lieux
Alarm Hush / Arrêt d'alarme	Action / Action	Green LED/Voyant DEL vert	Red LED/Voyant DEL rouge	Yellow LED/Voyant DEL jaune	Sounder/Avertisseur sonore	Reaction/Réaction
Silence Sounding Alarm / Faire taire l'alarme	Press & Release Button / Appuyer et relâcher le bouton	Off / Arrêt	1 flash every 8 seconds / 1 flash toutes les 8 secondes	Off / Arrêt	Off for 10 mins / Arrêt durant 10 minutes	
Silence Low Battery / Couper le signal sonore de l'indicateur de pile faible	Press & Release Button / Appuyer et relâcher le bouton	Off / Arrêt	Off / Arrêt	Off for 12 hours / Arrêt durant 12 heures	Off for 12 hours / Arrêt durant 12 heures	Replace both batteries / Remplacer les deux piles
Silence Faulty Sensor (only possible once) / Couper le signal sonore du capteur défectueux (possible une seule fois)	Press & Release Button / Appuyer et relâcher le bouton	Off / Arrêt	Off / Arrêt	2 flashes every 48 seconds / 2 flashes toutes les 48 secondes	Off for 12 hours / Arrêt durant 12 heures	Replace unit / Remplacer le dispositif
Silence End of Life (up to 30 days) / Faire taire l'indicateur de fin de vie (jusqu'à 30 jours)	Press & Release Button / Appuyer et relâcher le bouton	Off / Arrêt	Off / Arrêt	Off for 72 hours / Arrêt durant 72 heures	Off for 72 hours / Arrêt durant 72 heures	Replace unit / Remplacer le dispositif
Self-Diagnostics / Autodiagnostic	Action / Action	Green LED/Voyant DEL vert	Red LED/Voyant DEL rouge	Yellow LED/Voyant DEL jaune	Sounder/Avertisseur sonore	Reaction/Réaction
Low Battery ~ 5 Years / Pile faible ~ 5 Years	Automatic every 16 min. / Automatique toutes les 16 minutes	Off / Arrêt	Off / Arrêt	1 flash every 48 seconds / 1 flash toutes les 48 secondes	1 beep with 1 flash / 1 bip sonore accompagné de 1 flash	Replace both batteries / Remplacer les deux piles
Faulty Smoke Sensor / Détecteur de fumée défectueux	Automatic every 16 sec. / Automatique toutes les 16 secondes	Off / Arrêt	Off / Arrêt	2 flashes every 48 seconds / 2 flashes toutes les 48 secondes	2 beeps with 2 flashes / 2 bips sonores accompagnés de 2 flashes	Replace unit / Remplacer l'unité
Faulty Heat Sensor / Détecteur de chaleur défectueux	Automatic every sec. / Automatique chaque seconde	Off / Arrêt	Off / Arrêt	2 flashes every 48 seconds / 2 flashes toutes les 48 secondes	2 beeps with 2 flashes / 2 bips avec 2 flashes	Replace unit / Remplacer l'unité
End of Life ~ 10 Years / Fin de vie ~ 10 Years	Automatic every 4 hours / Automatique toutes les 4 heures	Off / Arrêt	Off / Arrêt	3 flashes every 48 seconds / 3 flashes toutes les 48 secondes	3 beeps with 3 flashes / 3 bips avec 3 flashes	Replace unit / Remplacer l'unité
Contaminated Chamber / Chambre contaminée	Automatic every 16 sec. / Automatique toutes les 16 secondes	Off / Arrêt	Off / Arrêt	4 flashes every 48 seconds / 4 flashes toutes les 48 secondes	Off / Arrêt	Clean unit; see Cleaning section / Nettoyer l'unité; voir la section Nettoyage
Test Button / Bouton Test	Action / Action	Green LED/Voyant DEL vert	Red LED/Voyant DEL rouge	Yellow LED/Voyant DEL jaune	Sounder/Avertisseur sonore	Reaction/Réaction
Detector Status Good – Normal Alarm / Détecteur en bon état – alarme normale	Press & Hold Button / Appuyer et maintenir le bouton	Off / Arrêt	Rapid flash	Off / Arrêt	Temporal 3 / Temporaire 3	Release Button / Relâcher le bouton
Low Battery ~ 5 Years / Pile faible ~ 5 Years	Press & Hold Button / Appuyer et maintenir le bouton	Off / Arrêt	Off / Arrêt	1 flash then rapid flashing / 1 flash, puis clignotement rapide	1 beep then Temporal 3 / 1 bip sonore, puis Temporaire 3	Replace both batteries / Remplacer les deux piles
Fault Sensor / Capteur défectueux	Press & Hold Button / Appuyer et maintenir le bouton	Off / Arrêt	Off / Arrêt	2 flashes then rapid flashing / 2 flashes, puis clignotement rapide	2 beeps only / 2 bips sonores seulement	Replace unit / Remplacer l'unité
End of Life ~ 10 Years / Fin de vie ~ 10 Years	Press & Hold Button / Appuyer et maintenir le bouton	Off / Arrêt	Off / Arrêt	3 flashes then rapid flashing / 3 flashes, puis clignotement rapide	3 beeps then Temporal 3 / 3 bips sonores, puis Temporaire 3	Replace unit / Remplacer l'unité
Contaminated Chamber / Chambre contaminée	Press & Hold Button / Appuyer et maintenir le bouton	Off / Arrêt	Off / Arrêt	4 flashes then rapid flashing / 4 flashes, puis clignotement rapide	4 beeps then Temporal 3 / 4 bips sonores, puis Temporaire 3	Clean unit; see Cleaning section / Nettoyer l'unité; voir la section Nettoyage
Alarm Memory / Mémoire d'alarme	Action / Action	Green LED/Voyant DEL vert	Red LED/Voyant DEL rouge	Yellow LED/Voyant DEL jaune	Sounder/Avertisseur sonore	Reaction/Réaction
24 Hour Memory / Mémoire de 24 heures	After Alarm / Après l'alarme	Off / Arrêt	2 flashes every 48 seconds for 24 hours / 2 flashes toutes les 48 secondes durant 24 heures	Off / Arrêt	Off after condition is physically clear / Arrêt après correction physique de l'état	Press & Hold Button for Long Term Memory / Appuyer et maintenir le bouton pour activer la mémoire à long terme
Long Term Memory / Mémoire à long terme	Press & Hold Button / Appuyer et maintenir le bouton	Off / Arrêt	Rapid flash / Clignotement rapide	Off / Arrêt	Rapid chirping / Signal sonore rapide	Memory is reset after releasing test button / La mémoire est réinitialisée lorsque le bouton Test est relâché

MOUNTING

After enrolling and before mounting permanently, conduct Go/No Go tests (see the Control Panel's instructions) to verify adequate signal strength. Adjust the device location and orientation as necessary.

MONTAGE

Après avoir enrôlé l'unité et avant de la mettre en place de façon permanente, effectuez des tests Tout ou rien (voir les instructions du panneau de commande) pour vérifier que la puissance du signal est adéquate. Au besoin, modifiez l'emplacement ou l'orientation du dispositif.



Mount / Montage

TESTING / MISE À L'ESSAI

NOTES:

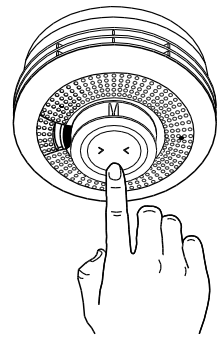
Notify the proper authorities that the smoke detector is undergoing testing.

All smoke detectors programmed to operate in One-Go-All-Go mode will sound on alarm.

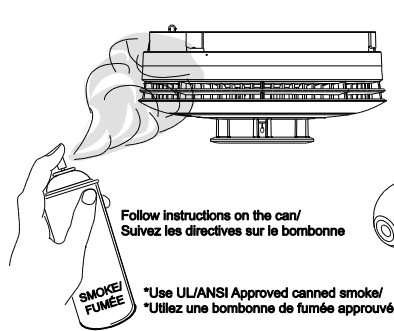
Aviser les personnes compétentes qu'un détecteur de fumée est en phase de test.

Tous les détecteurs de fumée programmés pour fonctionner en mode « Une seule fois pour tout » retentiront.

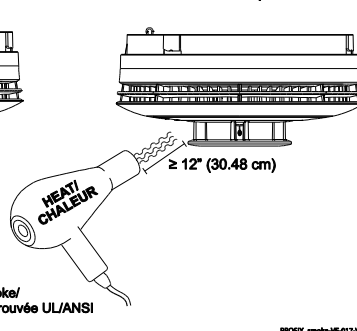
Press and hold Test Button/
Appuyez et Maintenez le Doigt
sur le Bouton Test



Spray Smoke into side vents/
Vaporisez de la fumée dans
les fentes latérales



Blow hot air into Heat Sensor area/
Projetez de l'air Chaud dans la
zone du capteur



Follow instructions on the can/
Suivez les directives sur le bombonne
*Use UL/ANSI Approved canned smoke/
*Utilisez une bombonne de fumée approuvée UL/ANSI

PROSIX_smoke-VE-017-V0

*Use UL/ANSI Approved canned smoke. / Utilisez la cannette de fumée approuvée UL/ANSI

Product must be tested at least once each year
Le fonctionnement du produit doit être vérifié au moins une fois par année

To silence the detector: Press the Test Button or disarm the system at the controller. The detector sounds again after 10 minutes if the alarm condition continues. When programmed in one-go-all-go mode, the detector can only be silenced from the controller.

Pour faire taire le détecteur : Appuyer sur le bouton Test ou désarmer le système à partir de l'unité de commande. Le détecteur sonnera de nouveau après 10 minutes si la situation d'alarme persiste. Lorsque le détecteur est programmé en mode (« one-go-all-go »), le détecteur ne peut être arrêté qu'à partir de l'unité de commande.

Specifications / Spécifications

RF Frequency / Fréquence RF: 2.4GHz

Battery / Pile: 2 x 3V, Lithium; Panasonic CR123A

Tamper / Sabotage : Base / Base

Operating Temperature / Température de fonctionnement: 40° to 100° F / 4.4° to 37.7° C

Relative Humidity / Humidité relative: 95% max. (Agency Compliance – 93% max.), non-condensing / (Agence de conformité – 93% max.), sans condensation

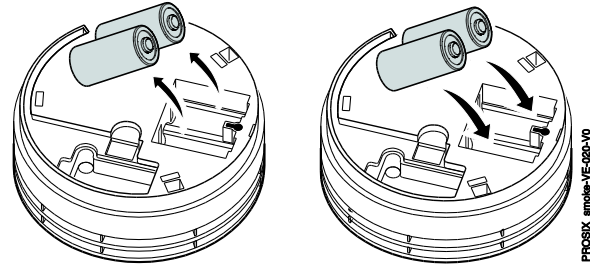
Maximum Spacing / Espacement maximal : 50ft x 50ft / 15 m x 15 m [refer to National Fire Alarm Code Standard NFPA 72 for application requirements] / [Pour connaître les exigences à remplir, reportez-vous à la NFPA 72.]

Dimensions / Dimensions : 4.5 in. Diameter x 1.7 in. Thick / 11.9 cm Diameter x 4.5 cm Thick / Diamètre de 11,9 cm x épaisseur de 4,5 cm / Diamètre de 4,5 po x épaisseur de 1,7 po

NOTE: Batteries available at your local retailer or distribution center.

REMARQUE: Vous pouvez vous procurer les piles chez votre détaillant local ou au centre de distribution.

BATTERY REPLACEMENT / REMPLACEMENT DE LA PILE



Replace Battery / Remplacer la pile

NOTE: Do not mix old and new batteries, battery types or manufacturers. Constant exposure to high or low temperature or high humidity may reduce battery life.

REMARQUE : Ne pas mélanger les piles usagées et les piles neuves, les piles de différents types ou de différentes marques. Une constante exposition à des températures basses ou élevées, ou à un taux d'humidité élevé, peut réduire la durée de vie de la pile.

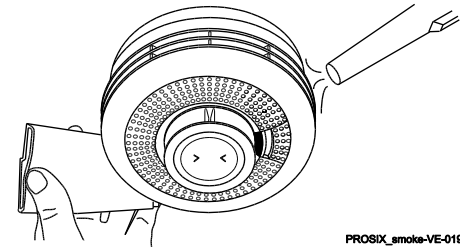
Battery Caution: Risk of fire, explosion and burns. Do not recharge, disassemble, heat above 212 °F (100 °C) or incinerate. Dispose of used batteries properly. Keep away from children.

Précautions concernant les piles : Risques d'incendie, d'explosion et de brûlure. Ne pas recharger, démonter, chauffer à plus de 100 °C (212 °F) ou incinérer. Jeter les piles usagées de manière appropriée. Tenir hors de la portée des enfants.

Cleaning / Nettoyage

NOTE: To prevent unwanted alarms and possible dispatch of the fire department, disable the zone or system undergoing maintenance. Notify the proper authorities that the smoke detector is undergoing maintenance and the system will temporarily be out of service.

REMARQUE : Pour éviter toute alarme indésirable et un éventuel appel au service des pompiers, désactiver la zone ou le système faisant l'objet d'une maintenance. Informer les autorités compétentes que le système de détection de fumée est en cours de maintenance sera par conséquent temporairement hors service.



Cleaning / Nettoyage

FEDERAL COMMUNICATIONS COMMISSION & INDUSTRY CANADA STATEMENTS

The user shall not make any changes or modifications to the equipment unless authorized by the Installation Instructions or User's Manual. Unauthorized changes or modifications could void the user's authority to operate the equipment.

FCC / IC STATEMENT This device complies with Part 15 of the FCC Rules, and Industry Canada's license-exempt RSSs. Operation is subject to the following two conditions: (1) This device may not cause harmful interference, and (2) This device must accept any interference received, including interference that may cause undesired operation.

Cet appareil est conforme à la partie 15 des règles de la FCC et exempt de licence RSS d'Industrie Canada. Son fonctionnement est soumis aux conditions suivantes: (1) Cet appareil ne doit pas causer d'interférences nuisibles. (2) Cet appareil doit accepter toute interférence reçue y compris les interférences causant une réception indésirable.

RF EXPOSURE WARNING – The antenna(s) used for this device must be installed to provide a separation distance of at least 7.8 inches (20 cm) from all persons and must not be co-located or operating in conjunction with any other antenna or transmitter except in accordance with FCC multi-transmitter product procedures.

MISE EN GARDE EXPOSITION AUX FREQUENCES RADIO: L'antenne (s) utilisée pour cet émetteur doit être installée à une distance de séparation d'au moins 7,8 pouces (20 cm) de toutes les personnes.

DECLARACIÓN IFETEL La operación de este equipo está sujeta a las siguientes dos condiciones

1. Es posible que este equipo o dispositivo no cause interferencia perjudicial y
2. Este equipo debe aceptar cualquier interferencia, incluyendo la que pueda causar su operación no deseada.

REFER TO THE INSTALLATION INSTRUCTIONS FOR THE CONTROL WITH WHICH THIS DEVICE IS USED, FOR DETAILS REGARDING LIMITATIONS OF THE ENTIRE ALARM SYSTEM. POUR LES LIMITES DU SYSTÈME D'ALARME AU COMPLET, REPORTEZ-VOUS AU GUIDE D'INSTALLATION DU PANNEAU DE COMMANDE.

CONSULTE LAS INSTRUCCIONES DE INSTALACIÓN PARA EL CONTROL CON EL CUAL SE UTILIZA ESTE DISPOSITIVO, PARA OBTENER DETALLES CON RESPECTO A LAS LIMITACIONES DE TODO EL SISTEMA DE ALARMA..

Approval Listings / Approbations Homologations

FCC / IC ETL Listed to UL268 & CAN/ULC S529

State of California requirement – free of substances that may cause cancer. Prop 65 US. Exigence de l'État de la Californie – ne contenir aucune substance cancérigène. Proposition 65 des États-Unis.

NOTE: Smoke detectors are not to be used with detector guards unless the combination is evaluated and found suitable for that purpose.

REMARQUE: Les détecteurs de fumée ne sont pas conçus pour être utilisés avec des protecteurs de détecteur à moins que cette utilisation ait été évaluée et trouvée acceptable

Application Guides / Guides d'application

<https://mywebtech.honeywellhome.com/>

See *System Smoke Detectors Application Guide* (P/N SPAG9101 7/12) and the *Limitations of Fire Alarm Systems Insert* (P/N 800-15144 5/13).

Consulter le *Guide d'applications des détecteurs de fumée du système* (réf. SPAG9101 7/12) et l'*encart Restrictions des systèmes d'alarme incendie* (réf. 800-15144 5/13).

The Honeywell Home Trademark is used under license from Honeywell International Inc. All other trademarks are the properties of their respective owners. All rights reserved. This product is manufactured by Resideo and its affiliates

For the latest documentation and online support information, please go to:

<https://mywebtech.honeywell.com/>

For the latest warranty information, please go to:

<https://www.security.honeywellhome.com/hsc/resources/wa/index.html>

For patent information, see <https://www.resideo.com/patent>



MyWebTech



Warranty



Patents



800-25552A 5/19 Rev A Part 1

2 Corporate Center Drive, Suite 100

P.O. Box 9040, Melville, NY 11747

© 2019 Resideo Technologies, Inc.

www.resideo.com

resideo