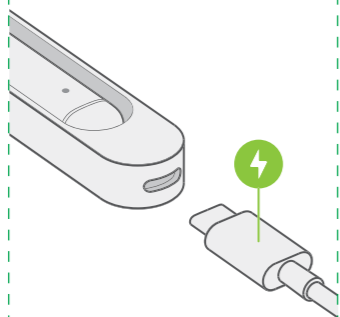


Pasos iniciales

Su Surface Slim Pen tiene una batería recargable. Antes de usar Surface Slim Pen, tendrá que cargarla durante 1 segundo para activarla:

1. Conecte el extremo USB-C del cable al cargador de Pluma fina.
2. Conecte el otro extremo del cable a una fuente de alimentación USB-A.
3. Coloque el lápiz en el cargador. El indicador LED se iluminará en blanco cuando esté listo para la entrada digital.



Cargue el lápiz

Cuando Microsoft Whiteboard necesite recargarse, el indicador LED parpadeará en color ámbar.

1. Use el cable de carga para conectar el cargador a una fuente de alimentación USB-A.
2. Coloque el lápiz en el cargador. El indicador LED se iluminará en blanco durante dos segundos para indicar que el lápiz está correctamente acoplado.

Emparejar el lápiz

Empareje Surface Slim Pen para iniciar apps y otras características con el botón superior.

1. En el menú Inicio de Windows 10, seleccione **Configuración > Dispositivos > Bluetooth y otros dispositivos > Agregar Bluetooth u otro dispositivo > Bluetooth**.
2. En Surface Slim Pen, mantenga presionado el botón superior hasta que el indicador LED parpadee en blanco para activar el modo de emparejamiento **Bluetooth**.
3. Seleccione **Surface Slim Pen** de la lista.



Usar el botón superior

Haga clic en el botón superior una vez para abrir la app Microsoft Whiteboard.



Para personalizar los accesos directos de los botones superiores, seleccione **Inicio > Configuración > Dispositivos > Lápiz y Windows Ink**.

Para obtener más formas de usar el lápiz, visite aka.ms/PenTips.

⚠ ADVERTENCIA: Peligro de asfixia

Este dispositivo puede contener piezas pequeñas que pueden representar un riesgo de asfixia para niños menores de 3 años. Mantenga las piezas pequeñas alejadas de los niños.

⚠ ADVERTENCIA: Algunas piezas de este dispositivo son magnéticas

Partes del dispositivo son magnéticas y pueden atraer objetos metálicos. Para reducir el riesgo potencial de chispas y daños en el dispositivo, otros objetos o posibles lesiones, compruebe que en las zonas de conexiones eléctricas no hay objetos metálicos antes de interconectar dispositivos o conectores de carga. No ponga dispositivos magnéticamente sensibles, tarjetas de crédito u otros soportes magnéticos de almacenamiento cerca de su dispositivo para reducir el potencial de interferencia magnética entre el dispositivo y otros dispositivos, posible interrupción del funcionamiento de dispositivos médicos o daños en datos almacenados en soportes magnéticos.

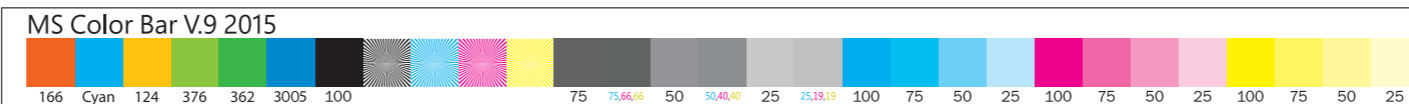
⚠ ADVERTENCIA: Dispositivos médicos personales

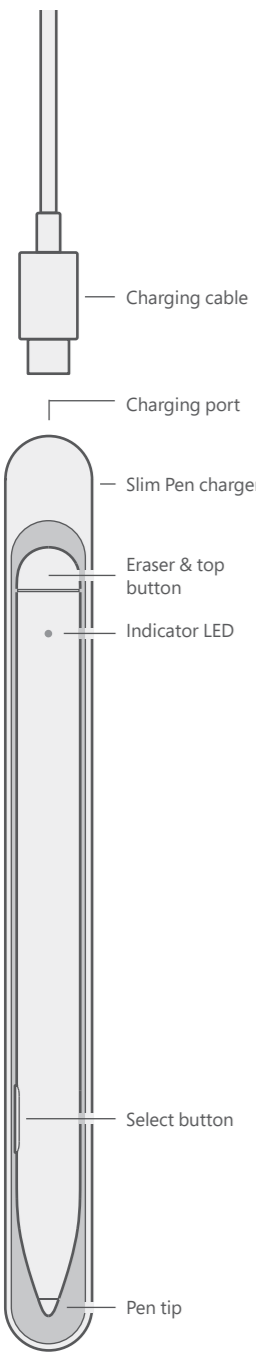
Las emisiones de radiofrecuencias y los campos magnéticos de equipos electrónicos pueden afectar negativamente al funcionamiento de otros equipos electrónicos y provocar un funcionamiento defectuoso. Aunque el dispositivo se ha sido diseñado, probado y fabricado para cumplir con las normativas que regulan la emisión de radiofrecuencias en países como, por ejemplo, Estados Unidos, Canadá, la Unión Europea y Japón, los transmisores inalámbricos y los circuitos eléctricos del dispositivo pueden provocar interferencias no intencionadas en otros equipos electrónicos.

Las personas que usan marcapasos siempre deben tomar las siguientes precauciones:

- La American Heart Association recomienda mantener una separación mínima de 15 cm entre un dispositivo inalámbrico y un marcapasos para evitar una posible interferencia con el marcapasos.
- Si usa su dispositivo móvil con una funda o soporte, seleccione uno sin piezas metálicas.
- No lleve su dispositivo en el bolsillo del pecho.
- Si tiene cualquier motivo para pensar que se está produciendo una interferencia, apague el dispositivo inmediatamente.

Si usa un dispositivo médico diferente que un marcapasos, consulte con el fabricante del dispositivo o con su médico para obtener información e instrucciones sobre el uso de otros dispositivos electrónicos cerca de su dispositivo médico.

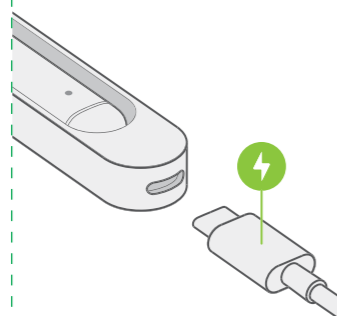




Get started

Your Slim Pen has a rechargeable battery. Before using your Slim Pen, you'll need to charge it for 1 second to wake it up:

1. Plug the USB-C end of the cable into the Slim Pen Charger.
2. Plug the other end of the cable into a USB-A power source.
3. Place the pen in the charger. The LED will turn white when it's ready to ink.



Charge your pen

When your Slim Pen needs to recharge, the LED will flash amber.

1. Use the charging cable to connect the charger to a USB-A power source.
2. Place the pen in the charger. The LED will glow white for two seconds to indicate that the pen is properly docked.

Pair your pen

Pair your Slim Pen to launch apps and other features with the top button.

1. In the Windows 10 Start menu, select **Settings > Devices > Bluetooth & other devices > Add Bluetooth or other device > Bluetooth**.
2. On your Slim Pen, press and hold the top button until the LED flashes white to turn on **Bluetooth pairing mode**.
3. Select **Surface Slim Pen** in the list.



Use the top button

Click the top button once to open the Microsoft Whiteboard app.



To customize top button shortcuts, select **Start > Settings > Devices > Pen & Windows Ink**.

For more ways to use your pen, visit aka.ms/PenTips.

⚠️ WARNING: Choking hazard

This device may contain small parts that may be a choking hazard to children under 3 years. Keep small parts away from children.

⚠️ WARNING: Parts of this device are magnetic

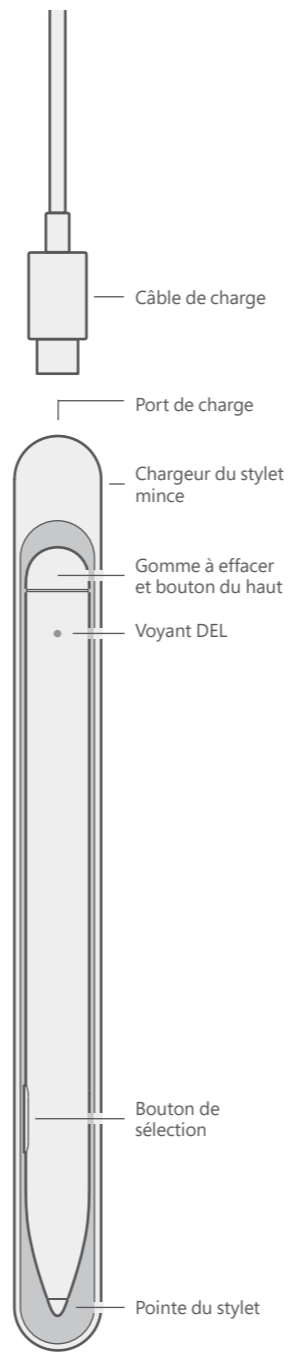
Parts of your device are magnetic and may attract metallic items. To reduce the potential risk of sparks and resulting damage to your device, other objects, and/or possible personal injury, verify the electrical connection areas are free of metallic objects before interconnecting devices or charging connectors. Do not place magnetically sensitive devices, credit cards, other magnetic storage media near your device to reduce the potential for magnetic interference between your device and other devices, possible disruption of medical device operation, or corruption of magnetically stored data.

⚠️ WARNING: Personal medical devices

Radio-frequency emissions and magnetic fields from electronic equipment can negatively affect the operation of other electronic equipment, causing them to malfunction. Although your device is designed, tested, and manufactured to comply with regulations governing radio frequency emission in countries such as the United States, Canada, the European Union, and Japan, the wireless transmitters and electrical circuits in the device may cause unintentional interference in other electronic equipment. Persons with pacemakers should always take the following precautions:

- The American Heart Association recommends that a minimum separation of 15 cm (6 inches) be maintained between a wireless device and a pacemaker to avoid potential interference with the pacemaker.
- If you use your mobile device with a case or holder select one without metallic parts.
- Do not carry your device in a chest pocket.
- If you have any reason to suspect that interference is occurring immediately turn off your device.

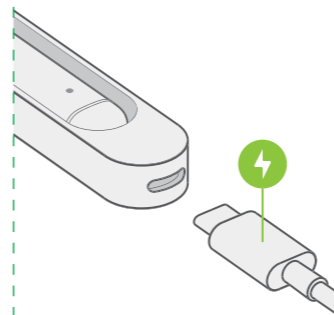
If you use a medical device other than a pacemaker, consult the device manufacturer or your physician for information and instructions about the use of other electronic devices near your medical device.



Commencer

Votre stylet mince est doté d'une batterie rechargeable. Avant d'utiliser votre stylet mince, vous devrez le charger pendant 1 seconde pour le sortir du mode veille :

1. Branchez l'extrémité USB-C du câble dans le chargeur de stylet mince.
2. Branchez l'autre extrémité du câble sur une source d'alimentation USB-A.
3. Placez le stylet dans le chargeur. La DEL devient blanche lorsqu'il est prêt à effectuer une entrée manuscrite.



Charger votre stylet

Lorsque votre stylet mince doit se recharger, le voyant clignote en orange.

1. Utilisez le câble de chargement pour connecter le chargeur à une source d'alimentation USB-A.
2. Placez le stylet dans le chargeur. Le voyant DEL reste blanc pendant deux secondes pour indiquer que le stylo est correctement ancré.

Jumeler votre stylet

Jumelez votre stylet mince pour lancer des applications et d'autres fonctionnalités avec le bouton du haut.

1. Dans le menu Démarrer de Windows 10 et sélectionnez **Paramètres > Périphériques > Appareils Bluetooth et autres > Bluetooth**.
2. Sur votre stylet mince, maintenez enfoncé le bouton du haut jusqu'à ce que le voyant clignote en blanc pour mettre en marche le **processus de jumelage Bluetooth**.
3. Sélectionnez le **stylet mince Surface** dans la liste.



Utiliser le bouton du haut

Cliquez une fois sur le bouton du haut pour ouvrir l'application Tableau blanc collaboratif Microsoft.



Pour personnaliser les raccourcis du bouton du haut, sélectionnez **Démarrer > Paramètres > Périphériques > Stylet et Windows Ink**.

Pour plus de façons d'utiliser votre stylet, visitez le site aka.ms/PenTips.

⚠️ AVERTISSEMENT : Risque d'étouffement

Cet appareil peut contenir des pièces de petite taille pouvant constituer un risque d'étouffement pour les enfants de moins de 3 ans. Gardez les petites pièces hors de la portée des enfants.

⚠️ AVERTISSEMENT : Certaines parties de cet appareil sont magnétiques

Certaines parties de votre appareil sont magnétiques et peuvent attirer des articles métalliques. Pour réduire le risque d'étincelles et les dommages possibles à votre appareil, à d'autres objets et/ou des blessures corporelles possibles, assurez-vous que les zones de connexion électriques sont libres d'objets métalliques avant de connecter des appareils ou des connecteurs de chargement. Ne placez pas de dispositifs magnétiquement sensibles, de cartes de crédit ou tout autre dispositif de stockage magnétique à proximité de votre appareil afin de réduire le risque d'interférence magnétique potentielle entre votre appareil et tout autre appareil, la perturbation possible du fonctionnement d'un dispositif médical ou la corruption de données stockées sur un support magnétique.

⚠️ AVERTISSEMENT : Appareils médicaux personnels

Les émissions de radiofréquence et les champs magnétiques des appareils électroniques peuvent perturber le fonctionnement d'autres appareils électroniques et entraîner des dysfonctionnements. Bien que votre appareil ait été conçu, testé et fabriqué en conformité avec la réglementation régissant les émissions de radiofréquences, notamment aux États-Unis, au Canada, dans les pays de l'Union européenne et au Japon, les circuits électriques et les émetteurs sans fil de l'appareil pourraient causer des interférences involontaires avec d'autres appareils électroniques. Les personnes avec un stimulateur cardiaque doivent prendre les précautions suivantes :

- L'American Heart Association recommande de maintenir un écart minimum de 15 cm (6 pouces) entre un appareil sans fil et un stimulateur cardiaque pour éviter tout risque potentiel d'interférence avec le stimulateur cardiaque.
- Si vous utilisez un étui ou un support pour votre appareil mobile, choisissez-en un ne contenant pas de pièces métalliques.
- Ne transportez pas votre appareil dans une poche sur votre poitrine.
- Si vous avez des raisons de suspecter la présence d'interférences, éteignez immédiatement l'appareil.

Si vous utilisez un appareil médical autre qu'un stimulateur cardiaque, consultez le fabricant ou votre médecin pour obtenir des renseignements et des instructions quant à l'utilisation d'autres appareils électriques près de votre appareil médical.

support.microsoft.com

