



Bluetooth® Tower Stereo
Model: ITSB-300



USER MANUAL

Please read these instructions fully before using your product and keep for future reference.

SAFETY INSTRUCTIONS

The lightning flash with arrowhead within an equilateral triangle is intended to alert the user to the presence of unshielded "dangerous voltage" within the product's enclosure that may be of sufficient magnitude to constitute a risk of electric shock.

CAUTION
RISK OF ELECTRIC SHOCK
DO NOT OPEN

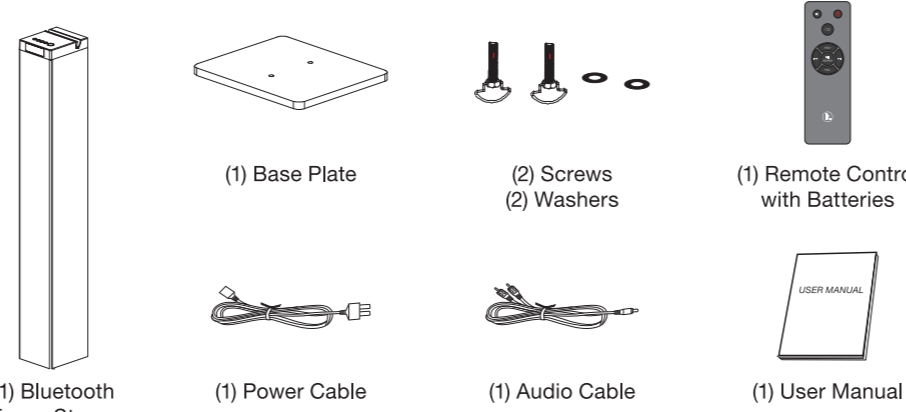
CAUTION: TO PREVENT RISK OF ELECTRIC SHOCK, DO NOT REMOVE COVER OR BACK. NO USER-SERVICEABLE PARTS INSIDE. REFER SERVICING TO QUALIFIED SERVICE PROFESSIONAL.

The exclamation point within an equilateral triangle is intended to alert the user to the presence of important operating and maintenance (servicing) instructions in the literature accompanying the appliance.

- Read the Instructions - All the safety and operating instructions should be read carefully before you use the product.
- Keep the Instructions - The safety and operating instructions should be retained for future reference.
- Heed all Warnings - All warnings on the appliance and in the operating instructions should be adhered to.
- Follow all instructions - All operating and use instructions should be followed.
- Do not use this apparatus near water or moisture. For example, in a wet basement or near a swimming pool, and the like.
- Clean only with a damp cloth.
- Do not block any of the ventilation openings. Install the unit in accordance with the manufacturer's instructions.
- Do not install near any heat sources such as radiators, heat Registers, stoves, or other apparatus, including amplifiers, that produce heat.
- When the provided plug does not fit into your outlet, consult an electrician for replacement of the obsolete outlet.
- Protect the power cord from being walked on or pinched particularly at plugs, convenience receptacles, and the point where they exit from the apparatus.
- Only use attachments/accessories specified by the manufacturer.
- Use only with a cart, stand, tripod, bracket, or table specified by the manufacturer, or sold with the apparatus. When a cart is used, use caution when moving the cart/apparatus combination to avoid injury from tip-over.
- Unplug the apparatus during lightning storms or when unused for long periods of time.
- Refer all servicing to qualified service personnel. Servicing is required when the apparatus has been damaged in any way, such as power-supply cord or plug is damaged, liquid has been spilled or objects have fallen into the apparatus, the apparatus has been exposed to rain or moisture, or the power cord has been damaged.
- Please keep the unit in a good ventilation environment.
- These servicing instructions are for use by qualified service personnel only. To reduce the risk of electric shock, do not perform any servicing other than that contained in the operation instructions unless you are qualified to do so.
- The mains plug is used as disconnect device, the disconnect device shall remain readily operable.
- This equipment is a Class II or double insulated electrical appliance. It has been designed in such a way that it does not require a safety connection to electrical earth.
- The batteries (if included) shall not be exposed or excessive heat such as sunshine, fire or the like.
- The apparatus shall not be exposed to dripping or slashing and that no objects filled with liquids, such as vases, shall be placed on the apparatus.
- To reduce the risk of fire or electric shock, do not expose to rain or moisture.

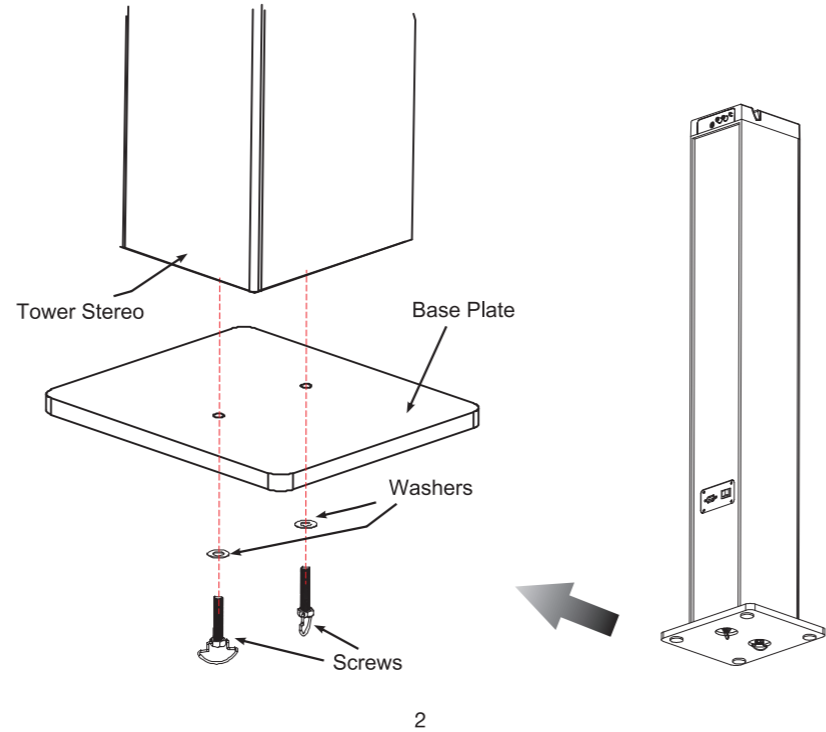
ACCESSORIES AND ASSEMBLY

Included:



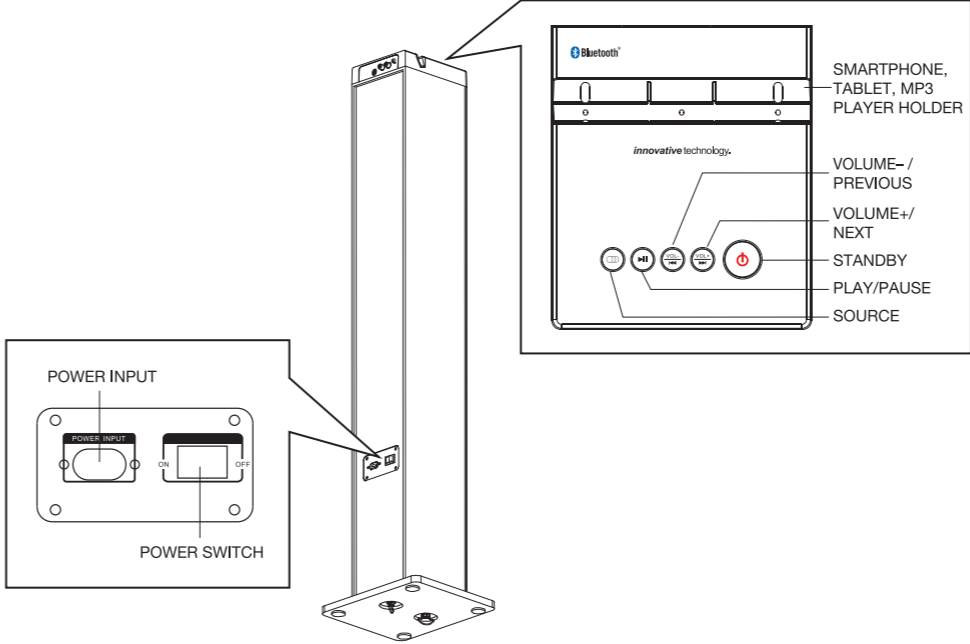
Assembly:

Before using the Tower Stereo, the Base Plate MUST be installed to ensure stability. DO NOT install the Base Plate while the unit is turned ON or plugged in.
NOTE: Please remove protective film from all areas before use.



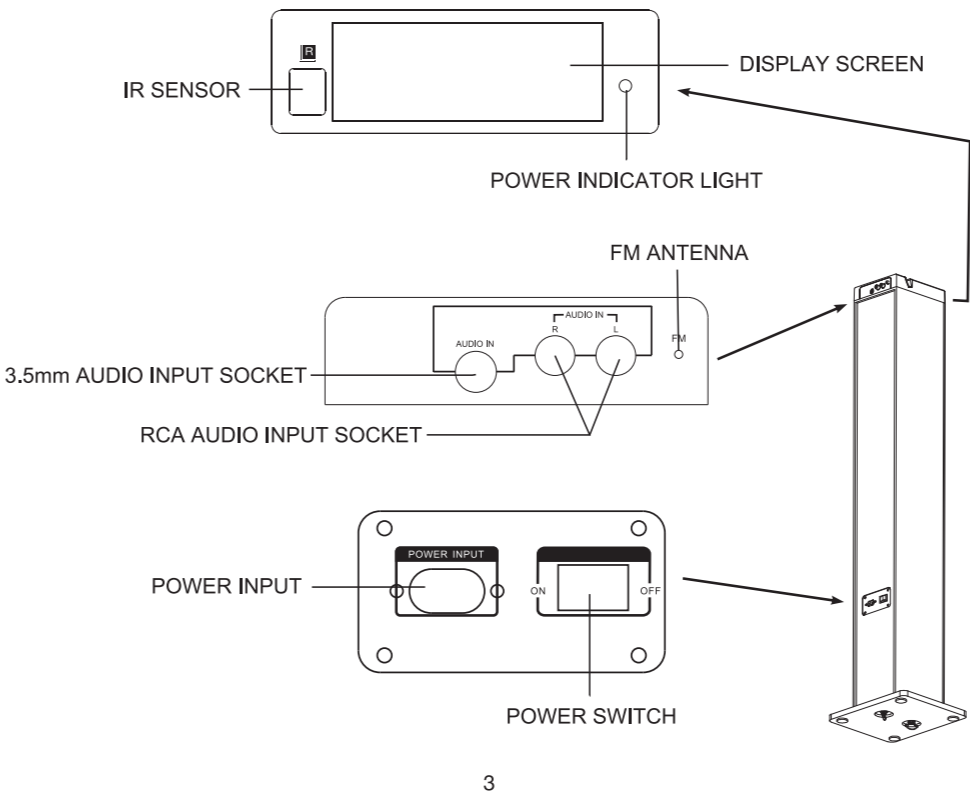
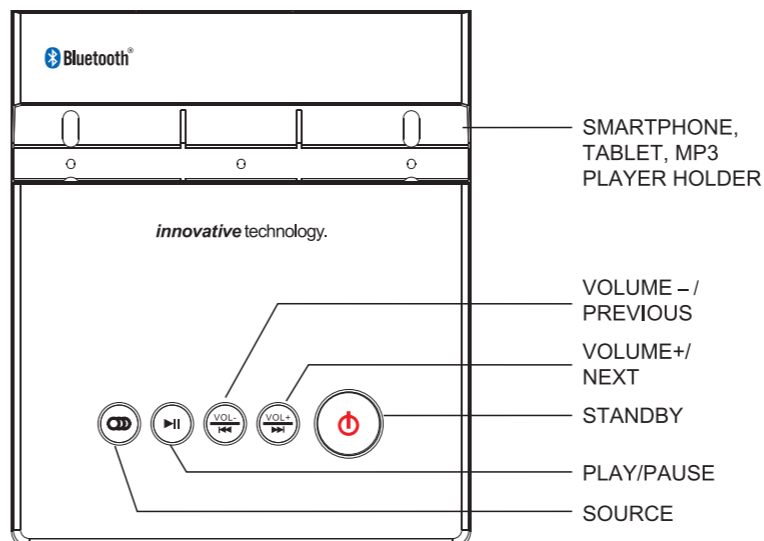
QUICK START GUIDE

- Make sure to remove ALL items before discarding package. This includes:**
 - Bluetooth Tower Stereo
 - Base Plate for Tower Stereo
 - (2) Screws and (2) Washers
 - Remote Control (2 AAA Batteries Included)
 - Audio Cable
 - Instruction Manual
- You MUST attach the Base Plate to the unit before use!**
 - CAUTION: To ensure that the unit is stable, the Tower Stereo must never be used without the Base Plate attached. See page 2 for assembly instructions.
- Make sure BOTH the Power Switch on the back panel of the unit and the Standby Button on the Top Control Panel are turned ON to begin using the Tower Stereo.**



- Connecting your smartphone, tablet or other audio device via Bluetooth.**
 - Press the **Source** button until "BT" appears. The Indicator Light will flash blue.
 - Make sure Bluetooth is enabled on your smartphone, tablet, etc. Once "**Tower Stereo**" appears in the list of devices, select it. If asked for a password, enter "0000" (four zeroes).
 - The Tower Stereo will beep once a connection is established and the Indicator Light will remain solid blue.
 - See page 5 for further instructions on listening to the FM radio, connecting via Bluetooth or connecting via line in.

PANELS AND CONTROLS



CONTENTS

Safety Information.....	1
Accessories and Assembly.....	2
Panels and Controls.....	3
Remote Control and General Operation.....	4
Playing Audio.....	5
Troubleshooting.....	6
Important Information.....	6
Warranty.....	7

Product Specifications

Input voltage: AC 120V/60Hz
Power consumption: 2 X 10W
Frequency range: 87.5-108.0MHz
Bluetooth range: 33' (10m)
Inputs: 3.5mm Audio Input
Remote control range: 23' (7m)
Made in China.

Use only the power supplies listed in the instructions

As a result of continual improvements, the design and specifications of this product are subject to change without notice.

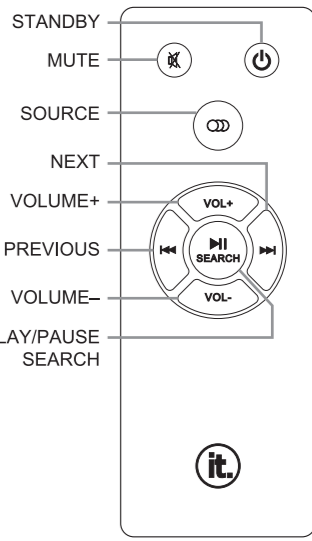
REMOTE CONTROL AND GENERAL OPERATION

Remote Control

When the distance required for operation between the remote control and Tower Stereo decreases, it is necessary to replace the batteries with new ones. The remote control is powered by 2 AAA batteries. To replace the batteries, remove the battery cover on the back of the remote and remove the old batteries. Replace with two new batteries according to the indicated polarity. Place the battery cover back on the remote.

Battery Precautions

- Be sure to insert the batteries with correct positive "+" and negative "-" orientation. ALWAYS use batteries of the same type. Never mix different types of batteries together.
- When using rechargeable batteries, refer to the precautions on their labels.
- When the remote control unit is not to be used for extended periods of time (more than a month), remove the batteries to prevent them from leaking.
- Do not heat or disassemble batteries, and NEVER dispose of old batteries by throwing them in a fire.



General Operation

PREPARATION

Before turning the unit ON, make sure all connections have been made safely and correctly, then connect the main power. Press the **Power Switch** to power the unit ON.

STANDBY MODE

Press the **Standby** button to wake up the unit or place it in standby mode.

SELECT MODE

Press the **Source** button to switch between modes: FM, Bluetooth or Audio.

VOLUME SETTING

To adjust the volume level, briefly press the **Volume+/-** buttons.

MUTE THE SOUND

Press the **Mute** button on remote control to mute the sound. Press the **Mute** button again, or press the **Volume+/-** buttons, to resume the volume level.

SKIP TRACKS

Press the **Previous** or **Next** button on the remote control to skip to the previous or next track. You can also press and hold the **Previous** or **Next** button on the main panel to skip tracks.

PLAY/PAUSE/SEARCH BUTTON

- Play/Pause: Press the **Play/Pause/Search** button on the remote control or main panel of the unit to pause music playback. Press again to resume.
- Search Stations: In Radio mode, press the **Play/Pause/Search** button on the remote control or main panel of the unit to automatically search for stations.

PLAYING AUDIO

Audio Connection

Before connecting the Tower Stereo to your audio device, reference the diagram to the right.

- Each connection must be safe and firm.
- Disconnect the power cable before you complete any connections.
- You can connect the unit to a DVD player, MP3 player, smartphone, tablet, computer or other audio device via an audio cable.

Connecting an Audio Device via Line In

- Connect one end of the audio cable (3.5mm, RCA) to your audio device's line out jack. Connect the other end to one of the **Audio Input Sockets** on the rear panel of the unit.
- Press the **Source** button until you reach the "AUX" mode.
- You control audio playback through your audio device (smartphone, tablet, etc.). You can only adjust volume through the Tower Stereo unit.

NOTE: When both the **Audio Input** and **R/L Audio Input** are connected to two audio devices at the same time, the **Audio Input** socket takes priority and the **R/L Audio Input** socket will have no sound output.

Connecting an Audio Device via Bluetooth

- Press the **Source** button until "BT" appears. The Indicator Light will flash blue.
- Make sure Bluetooth is enabled on your smartphone, tablet, etc. Once "**Tower Stereo**" appears in the list of devices, select it. If asked for a password, enter "0000" (four zeroes).
- The Tower Stereo will beep once a connection is established and the Indicator Light will remain solid blue.

NOTE: The Tower Stereo can only connect with one device at a time. The Tower Stereo will remember the last paired device the next time it is in Bluetooth mode. To pair a new audio device with the Tower Stereo, turn Bluetooth OFF on the currently connected audio device and follow steps 1-3 with the new audio device you would like to connect.

Listening to the FM Radio

- Press the **Source** button until you reach FM mode.
- Briefly press the **Previous** or **Next** buttons on the remote control, or press and hold the **Previous** or **Next** buttons on the main panel, to skip to the previous or next station.
- Press and hold the **Previous** or **Next** buttons on the remote control to skip to the previous or next strongest frequency.
- Press the **Play/Pause/Search** button on the main panel, or on the remote control, to automatically search stations from low to high frequency. Press again to stop searching.
- Vary the antenna direction to achieve good reception.

TROUBLESHOOTING

Tower Stereo will not turn ON.

- Make sure that the power cord is fully inserted in the power outlet.
- Make sure the **Power Switch** on the back of the unit and the **Standby** Button on the top of the unit are both ON.

The remote control does not work.

- Battery is drained. Replace with new battery.
- The front end of the remote control is not aimed at the IR Sensor.

There is no sound.

- Make sure that the audio cable is connected correctly to the back of the Tower Stereo and the line out jack of your audio device.
- Make sure that the sound system is set to the correct audio input.
- Your Bluetooth device is out of range. Move closer to the Tower Stereo.
- Turn your unit off, then back on.

IMPORTANT INFORMATION

FCC Statement

Warning: Changes or modifications to this unit not expressly approved by the party responsible for compliance could void the user authority to operate the equipment.

NOTE: This equipment has been tested and found to comply with the limits for Class B digital device, pursuant to part 15 of the FCC Rules. These limits are designed to provide reasonable protection against harmful interference in a residential installation. This equipment generates, uses and can radiate radio frequency energy and, if not installed and used in accordance with the instructions, may cause harmful interference to radio or television reception, which can be determined by turning the equipment off and on, the user is encouraged to try to correct the interference by one or more of the following measures:

- Reorient or relocate the receiving antenna.
- Increase the separation between the equipment and the receiver.
- Connect the equipment into an outlet on a circuit different from that to which the receiver is connected.
- Consult the dealer or an experienced radio/TV technician for help.

California Prop 65 Warning

"WARNING" This product contains chemicals known to the State of California to cause birth defects or other reproductive harm. For more information on these regulations and a list of chemicals, log on the following website address: <http://www.osha.ca.gov/prop65.html>

Industry Canada

This device complies with Industry Canada licence-exempt RSS standard(s). Operation is subject to the following two conditions: (1) this device may not cause interference, and (2) this device must accept any interference, including interference that may cause undesired operation of the device.

This equipment complies with Industry Canada radiation exposure limits set forth for an uncontrolled environment.

WARRANTY

Innovative Technology Electronics Corp.

Limited Warranty: 90 Days Labor, One Year Parts

Innovative Technology Electronics Corp. (IT) warrants the product to be free from "Defects" in materials under normal use for a period of "One Year" from the date of the original purchase. The Warranty is "Not" transferable. IT agrees, within the initial "90 Day" period, to repair or replace the product if it is determined to be defective at "No Charge". It is further agreed that IT will cover the cost to repair or replace damaged "Parts" only for a total period of "One Year" from the date of the original purchase. The warranty does not cover cosmetic damage, antennas, AC cords, cabinets, headbands, ear-pads, or damage due to line power surges, connection to improper voltage supply or settings, misuse, mishandling, accident, acts of God or attempted repair by an unauthorized service agent.

To obtain service, the purchaser MUST present an original sales receipt / proof of purchase.

Please contact us at www.ithomeproducts.com to request an RMA (Return Material Authorization) number to return products for service or replacement. Returns without an RMA number on the package will be refused and returned to sender. Upon receipt of the returning item and our full inspection (IT) may issue a replacement to customer for the same item or of one that has equivalent value and features. To return an item, supply full name, return address, phone number, item purchased, receipt of purchase and reason for return to obtain RMA number.

All returns must be in the original packaging or reasonable substitute to prevent damage. Customer "Must" include full name, shipping address and telephone number inside of package. No return will be shipped back to a PO Box or APO address.

Please include your check or money order in the amount of:

- USD\$5.00 for items \$10.00 to \$39.99 (Price Paid Per Unit)
- USD\$10.00 for items \$40.00 to \$99.99 (Price Paid Per Unit)
- USD\$16.00, for items \$100.00 and up. (Price Paid Per Unit)
- Shipping fees are non-refundable

to be payable to Innovative Technology Electronics Corp. (for handling and return shipping charges) (IT) will not be responsible for delays or unprocessed claims resulting from a purchaser's failure to provide any / all of the necessary information. Send all inquiries or RMA request via our website www.ithomeproducts.com/support.

Innovative Technology Electronics Corp.
1 Channel Drive
Port Washington, NY 11050
Toll free: 1-877-483-2497
Website for support: www.ithomeproducts.com/support

There are no express warranties except as listed above.

REPAIR OR REPLACEMENT AS PROVIDED UNDER THIS WARRANTY IS THE EXCLUSIVE REMEDY OF THE CUSTOMER. (IT) SHALL NOT BE LIABLE FOR ANY INCIDENTAL OR CONSEQUENTIAL DAMAGES FOR BREACH OF ANY EXPRESS OR IMPLIED WARRANTY ON THIS PRODUCT EXCEPT TO THE EXTENT PROHIBITED BY APPLICABLE LAW. ANY IMPLIED WARRANTY OF MERCHANTABILITY OR FITNESS FOR A PARTICULAR PURPOSE ON THIS PRODUCT IS LIMITED IN DURATION TO THE DURATION OF THIS WARRANTY.

Some states do not allow the exclusion or limitation of incidental or consequential damages, or limitations on how long an implied warranty lasts, so the above exclusions or limitations may not apply to you. This warranty gives you specific legal rights and you may also have other rights, which vary from state to state.

STATEMENT

The user manual has provided proper instructions to the users of the device, and usage restrictions, including limits of exposure durations. The device is designed for reliable performance, and the user manual states detailed installations, proper operations, as well as special usage conditions, which comply with SAR and RF field strength limits. For instance, users should carefully study the user manual before using the device.



Tour Stéréo Bluetooth®
Modèle: ITSB-300



MANUEL DE L'UTILISATEUR

S'il vous plaît lire ce manuel complètement avant d'utiliser et conserver pour consultation future.

CONSIGNES DE SÉCURITÉ

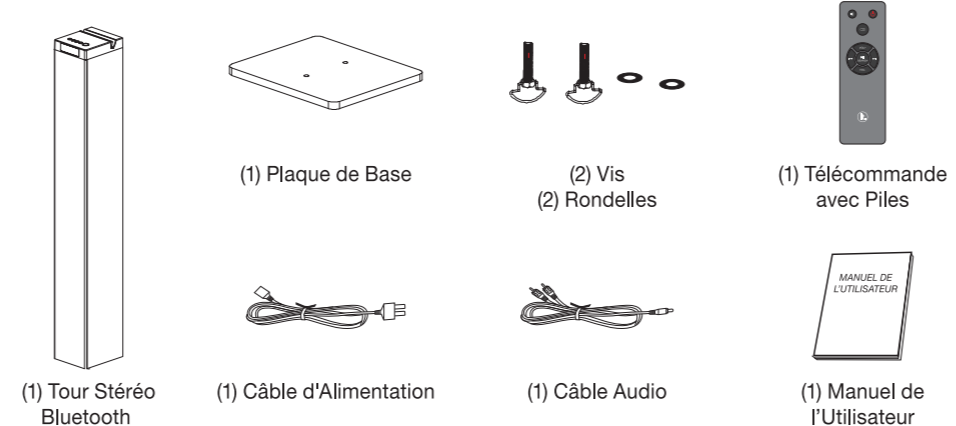
- Le point d'excitation dans un triangle équilatéral est destiné à alerter l'utilisateur de la présence d'une «tension dangereuse» non isolée dans l'enceinte du produit qui peut être d'une ampleur suffisante pour constituer un risque de choc électrique.
- ATTENTION**
RISQUE DE CHOC ÉLECTRIQUE. NE PAS OUVRI

ATTENTION: AFIN D'ÉVITER TOUT RISQUE DE CHOC ÉLECTRIQUE, NE PAS OUVRI LE CAPOT OU LE DOIS. AUCUNE RÉPARATION DOIT ÊTRE RÉALISÉE PAR UN PERSONNEL QUALIFIÉ.
- Le point d'excitation dans un triangle équilatéral est destiné à alerter l'utilisateur d'une «condition de maintenance (réparation)» dans la documentation accompagnant l'appareil important.
- Lisez ces instructions - Toutes les consignes de sécurité et de fonctionnement doivent être lues soigneusement avant d'utiliser le produit.
 - Conservez ces instructions - Les consignes de sécurité et de fonctionnement doivent être conservées pour référence future.
 - Respectez tous les avertissements - Tous les avertissements sur le produit et dans le manuel d'instructions de fonctionnement doivent être respectés.
 - Suivez ces instructions - Toutes les instructions de fonctionnement et d'utilisation doivent être suivies.
 - Ne pas utiliser cet appareil près de l'eau. Ne pas utiliser le produit près de l'eau et de l'humidité, par exemple: dans un sous-sol humide ou près d'une piscine et similaires.
 - Nettoyez seulement avec un chiffon humide.
 - Ne pas obstruer les ouvertures de ventilation. Installez l'appareil conformément aux instructions du fabricant.
 - Ne pas installer près de sources de chaleur telles que des radiateurs, registres de chaleur, poêles ou autres appareils (incluant les amplificateurs) qui produisent de la chaleur.
 - Si la fiche fournie ne rentre pas dans votre prise, consultez un électricien pour remplacer la prise obsolète.
 - Protégez le cordon d'alimentation qu'il ne soit piétiné ou pincé en particulier au niveau des fiches, des prises de courant et à l'endroit où ils sortent de l'appareil.
 - Utilisez uniquement des fixations / accessoires spécifiés par le fabricant.
 - Utilisez uniquement avec un chariot, stand, trépied, support ou table spécifiés par le fabricant, ou vendu avec l'appareil. Quand un chariot est utilisé, soyez prudent lors du déplacement de l'ensemble chariot / appareil pour éviter les blessures en cas de chute.
 - Débranchez cet appareil pendant les orages ou si inutilisé pendant de longues périodes de temps.
 - Confiez toute réparation à un personnel qualifié. Une réparation est nécessaire lorsque l'appareil a été endommagé de quelque façon, comme lorsque le cordon d'alimentation ou la fiche est endommagé, du liquide a été renversé ou des objets sont tombés dans l'appareil, l'appareil a été exposé à la pluie ou à l'humidité.
 - S'il vous plaît garder l'unité dans un environnement avec une bonne ventilation.
 - Les instructions de service sont destinées à un personnel qualifié uniquement. Pour réduire le risque de choc électrique, n'effectuez pas d'autre service que contiennent les consignes, sauf si vous êtes qualifié pour le faire.
 - La fiche principale étant utilisée comme dispositif de déconnexion, le dispositif de déconnexion doit rester facilement accessible.
 - Cet équipement est une classe II ou double appareil électrique isolé. Il a été conçu de telle sorte qu'il ne nécessite pas une connexion de sécurité à la terre électrique.
 - Les batteries (si inclus) ne doivent pas être exposés ou la chaleur excessive comme le soleil, feu ou similaire.
 - L'appareil ne doit pas être exposé à des gouttes ou sabrer et aucun objet rempli de liquide, comme les vases, ne doit être placé sur l'appareil.
 - Pour réduire le risque d'incendie ou de choc électrique, ne pas exposer à la pluie ou à l'humidité.

1

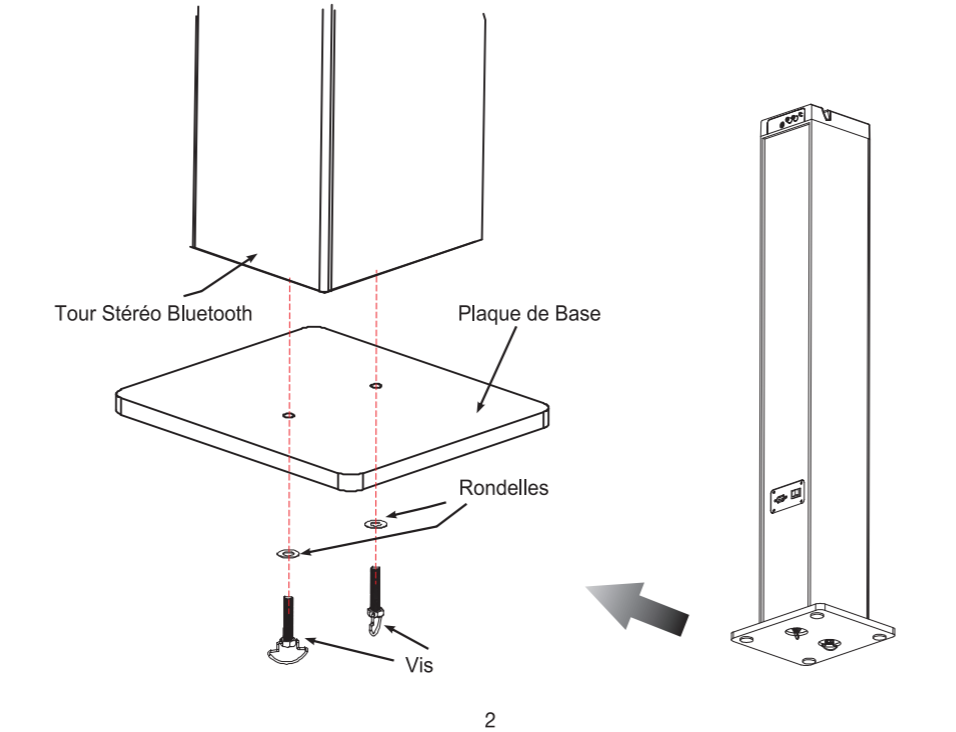
ACCESSOIRES ET ASSEMBLEMENT

Inclus:



Assemblage:

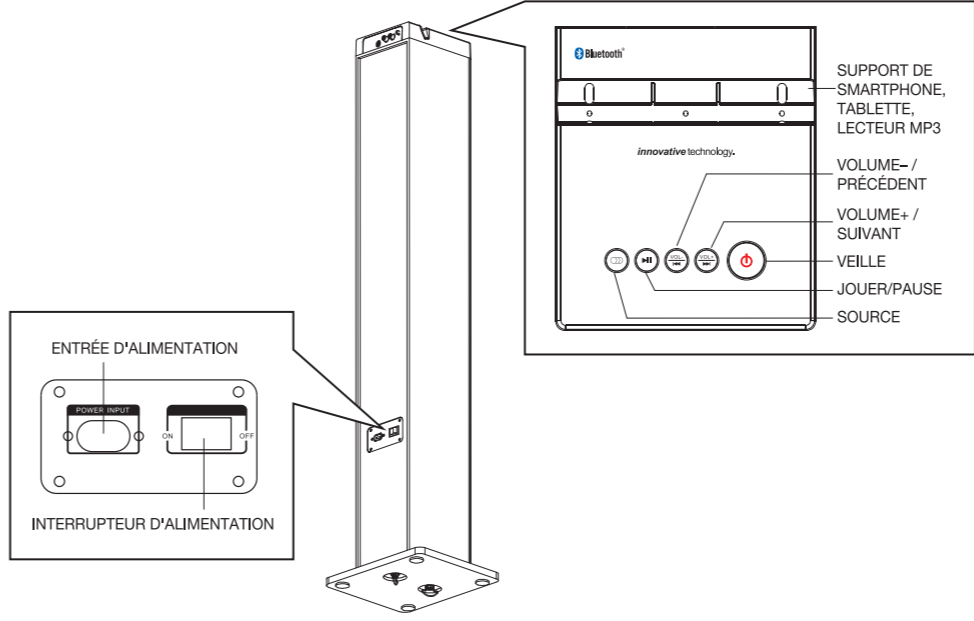
Avant d'utiliser la Tour Stéréo, la Plaque de Base DOIT être installée pour assurer la stabilité. NE PAS installer la Plaque de Base lorsque l'appareil est ALLUMÉ ou branché.
Note: S'il vous plaît enlever le film protecteur de toutes les zones avant de l'utiliser.



2

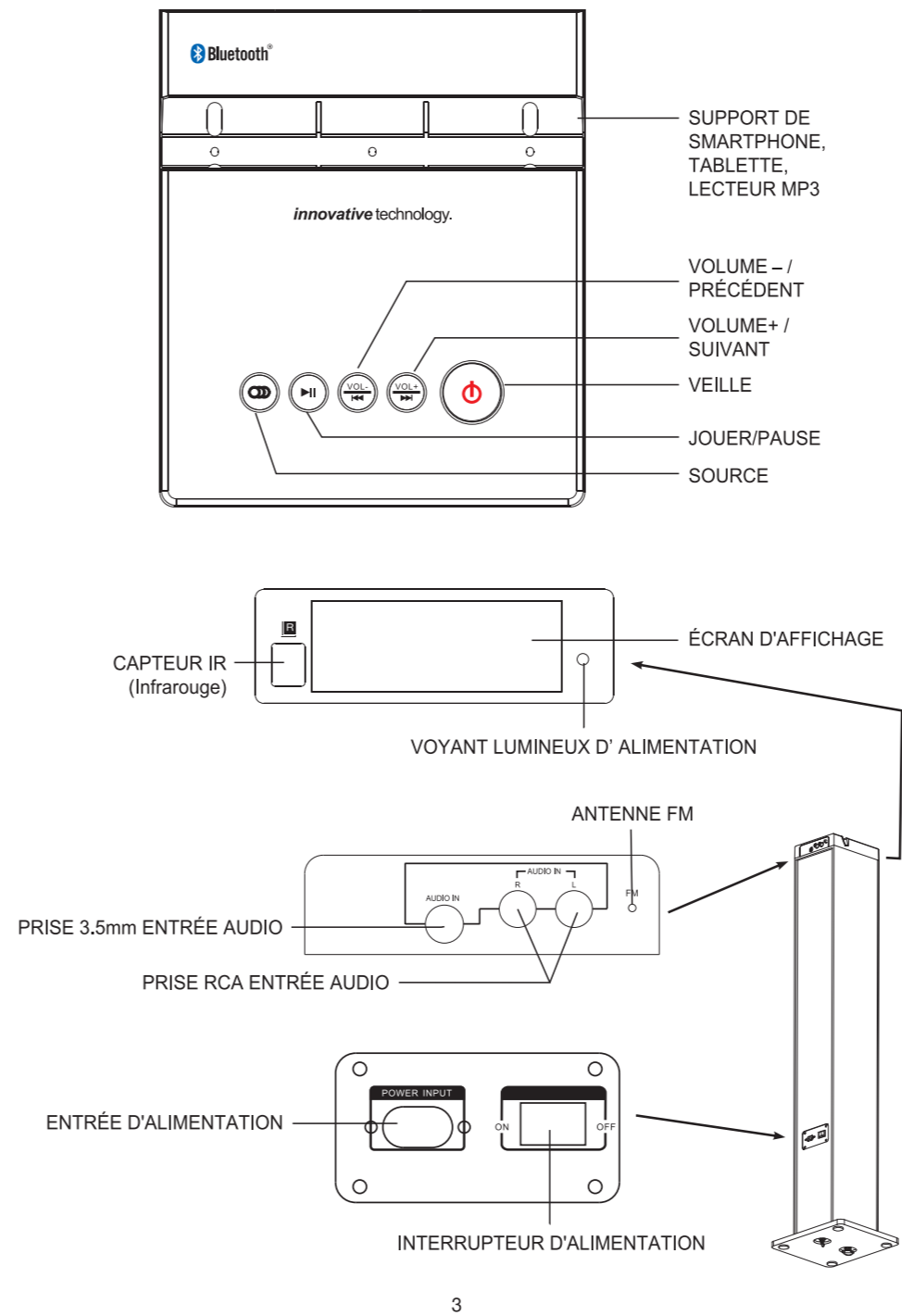
GUIDE DE DÉMARRAGE RAPIDE

- S'assurer d'enlever TOUS les articles avant de jeter l'emballage. Cela comprend:
 - Tour Stéréo Bluetooth
 - Plaque de Base pour la Tour Stéréo
 - (2) Vis et (2) Rondelles
 - Télécommande (2 Piles AAA Inclus)
 - Câble Audio
 - Manuel d'Instruction
- Vous DEVEZ fixer la Plaque de Base à l'appareil avant utilisation!
 - ATTENTION: Pour s'assurer que l'appareil est stable, le système ne doit jamais être utilisé sans la Plaque de Base attachée. Voir page 2 pour les instructions de montage.
- S'assurer que les DEUX Bouton d'Alimentation sur le panneau arrière de l'appareil et le Bouton de Veille sur l'écran de contrôle supérieur sont activés pour commencer à utiliser la Tour Stéréo.



- Connectez votre Smartphone, tablette ou tout autre appareil audio via Bluetooth.
 - Appuyez sur le bouton **Source** jusqu'à ce que «BT» apparaisse. L'indicateur Lumière va clignoter Bleu.
 - Assurez-vous que Bluetooth est activé sur votre Smartphone, tablette, etc. Une fois «Tour Stéréo» apparaît dans la liste des appareils, sélectionnez-le. Si demandé un mot de passe entrer '0000' (quatre zéros).
 - La Tour Stéréo émet un bip une fois la connexion établie et l'indicateur Lumière restera bleu.
 - Voir page 5 pour de plus amples instructions sur l'écoute de la radio FM, connexion via Bluetooth ou la connexion via line in.

PANNEAUX ET CONTRÔLES



3

SOMMAIRE

Consignes de Sécurité.....	1
Accessoires et Assemblage.....	2
Panneaux et Contrôles.....	3
Télécommande et le Fonctionnement Général.....	4
Lecture Audio.....	5
Dépannage.....	6
Informations Importantes.....	6
Garantie.....	7

Spécifications du produit

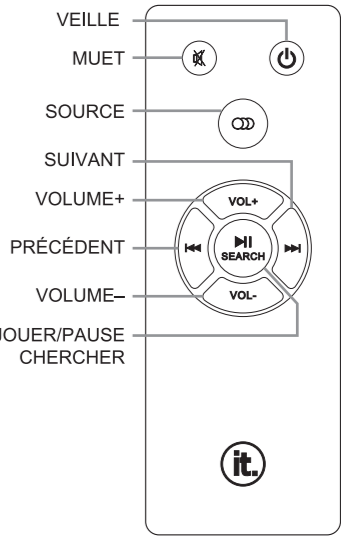
Tension d'Entrée:	AC 120V/60Hz
Consommation:	2 x 10 W
Gamme de fréquences:	87,5 à 108,0 MHz
Rayon d'Action Bluetooth:	33' (10m)
Entrées:	Entrée Audio 3,5 mm
	Entrée Audio RCA
Intervalle de la Télécommande:	23' (7m)
Fabriqué en Chine.	

Utilisez uniquement l'approvisionnement d'alimentation indiqué dans les instructions.

En raison de l'amélioration continue de la conception et les spécifications de ce produit sont sujettes à modification sans préavis.

TÉLÉCOMMANDE ET FONCTIONNEMENT GÉNÉRAL

- Télécommande**
Lorsque la distance nécessaire pour le fonctionnement entre la télécommande et la Tour stéréo diminue, il est nécessaire de remplacer les piles par des neuves. La télécommande est alimentée par 2 piles AAA. Pour remplacer les piles, retirez le couvercle de la batterie à l'arrière de la télécommande et retirez les piles. Remplacez-les par de nouvelles piles selon la polarité. Remettez le couvercle de la batterie de la télécommande.
- Précautions concernant les piles**
- Veillez à insérer les piles en respectant l'orientation positif "+" et négative "-".
 - TOUJOURS utiliser des piles du même type. Ne jamais mélanger différents types de piles ensemble.
 - Lorsque vous utilisez des piles rechargeables, reportez-vous aux précautions sur les étiquettes.
 - Lorsque la télécommande ne doit pas être utilisée pendant de longues périodes de temps (plus d'un mois), retirez les piles pour les empêcher de fuir.
 - Ne pas chauffer ou démonter les piles, et NE JAMAIS jeter les piles usagées en les jetant dans un feu.



Fonctionnement général
PRÉPARATION

Avant de mettre l'appareil en marche, assurez-vous que toutes les connexions ont été effectuées en toute sécurité et correctement, puis connecter l'alimentation principale. Appuyez sur l'Interrupteur d'Alimentation pour alimenter l'appareil.

MODE VEILLE

Appuyez sur le bouton **Veille** pour réveiller l'appareil ou placez-le en mode veille.

MODE SELECT

Appuyez sur le bouton **Source** pour basculer entre les modes: FM, Bluetooth ou audio.

RÉGLAGE VOLUME

Pour régler le volume, appuyez brièvement sur le **Volume** Bouton +/-.

COUPER LE SON

Appuyez sur le bouton **Muet** de la télécommande pour couper le son. Appuyez à nouveau sur le bouton **Muet**, ou appuyez sur le bouton **Volume +/-** pour revenir au niveau de volume.

SAUTER DES PISTES

Appuyez sur le bouton **Précédent** ou **Suivant** sur la télécommande pour passer à la piste précédente ou suivante. Vous pouvez également appuyer et maintenir le bouton **Précédent** ou **Suivant** sur le panneau principal pour sauter des pistes.

BOUTON PLAY/PAUSE/RECHERCHE

- Lecture/Pause: Appuyez sur la touche **Lecture/Pause/Recherche** sur la télécommande ou sur le panneau principal de l'unité pour mettre en pause la lecture de musique. Appuyez à nouveau pour reprendre.
- Recherche des stations: En mode radio, appuyez sur la touche **Lecture/Pause/Recherche** sur la télécommande ou sur le panneau principal de l'unité de recherche automatique des stations.

LECTURE AUDIO

Connexion audio

Avant de brancher la Tour Stéréo à votre appareil audio, référez-vous au schéma de droite.

- Chaque connexion doit être sûre et ferme.
- Débranchez le câble d'alimentation avant d'avoir terminé toutes les connexions.
- Vous pouvez connecter l'appareil à un lecteur DVD, lecteur MP3, smartphone, tablette, ordinateur ou tout autre périphérique audio via un câble audio.

Connecter un appareil audio via Line In

- Branchez une extrémité du câble audio (3,5 mm, RCA) à la ligne de votre appareil de sortie audio. Connectez l'autre extrémité pour une des **Prises d'Entrée Audio** sur le panneau arrière de l'appareil.
 - Appuyez sur le bouton **Source** jusqu'à ce que vous obteniez le mode "AUX".
 - Vous contrôlez la Lecture Audio via votre appareil audio (smartphone, tablette, etc.) Vous ne pouvez régler le volume qu'à travers l'appareil Stéréo Tour.
- REMARQUE: Lorsque les deux **Entrées Audio** et **Entrée R / L Audio** sont reliées à deux périphériques audio en même temps, la prise d'**Entrée Audio** est prioritaire et la prise d'**Entrée Audio R / L** aura pas de sortie de son.

Connecter un appareil audio via Bluetooth

- Appuyez sur le bouton **Source** jusqu'à ce que «BT» apparaisse. L'indicateur Lumière va clignoter Bleu.
- Assurez-vous que Bluetooth est activé sur votre Smartphone, tablette, etc. Une fois «Tour Stéréo» apparaît dans la liste des appareils, sélectionnez-le. Si demandé un mot de passe entrer '0000' (quatre zéros).
- La Tour Stéréo émet un bip une fois la connexion établie et l'indicateur Lumière restera bleu.

REMARQUE: La Tour Stéréo peut se connecter uniquement avec un seul appareil à la fois. La Tour Stéréo se souviendra du dernier appareil apparié la prochaine fois qu'il est en mode Bluetooth. Pour associer un nouveau périphérique audio avec la stéréo Tour, DÉACTIVER Bluetooth sur l'appareil audio actuellement connecté et suivez les étapes 1-3 avec le nouvel appareil audio que vous souhaitez connecter.

Écoute de la radio FM

- Appuyez sur le bouton **Source** jusqu'à ce que vous atteigniez le mode FM.
- Appuyez brièvement sur les boutons **Précédent** ou **Suivant** de la télécommande, ou appuyez et maintenez les boutons **Précédent** ou **Suivant** sur le panneau principal, pour passer à la station précédente ou suivante.
- Appuyez et maintenez les boutons **Précédent** ou **Suivant** sur la télécommande pour passer à la fréquence précédente ou suivante la plus forte.
- Appuyez sur la touche **Lecture / Pause / Recherche** sur panneau principal ou sur la télécommande de l'unité pour rechercher automatiquement les stations de faible à haute fréquence. Appuyez à nouveau pour arrêter la recherche.
- Varier la direction de l'antenne pour obtenir une bonne réception.

5

DÉPANNAGE

Tour Stéréo ne s'ALLUME pas.

- Assurez-vous que le cordon d'alimentation est complètement inséré dans la prise de courant.
 - Assurez-vous que le bouton d'alimentation à l'arrière de l'appareil et le bouton de veille sur le dessus de l'appareil sont à la fois ALLUMÉ.
- La télécommande ne fonctionne pas.

- La pile est épuisée. Remplacez par une nouvelle pile.
 - L'extrémité avant de la télécommande n'est pas dirigée vers le capteur IR.
- Il n'y a pas de son.
- Assurez-vous que le câble audio est correctement connecté à l'arrière de la tour stéréo et la sortie ligne de votre périphérique audio.
 - Assurez-vous que le système de son est réglé sur la bonne entrée audio.
 - Votre appareil Bluetooth est hors de portée. Rapprochez-vous de la stéréo Tour.
 - Éteignez votre appareil, puis de nouveau allumé.

INFORMATIONS IMPORTANTES

Déclaration de la FCC

Avertissement: Toute modification apportée au produit non expressément approuvée par les autorités responsables de la conformité peut entraîner la révocation de son droit d'utilisation.

REMARQUE: Cet équipement a été testé et considéré conforme aux limitations des périphériques numériques de classe B, en vertu de la partie 15 des règlements FCC. Ces limitations sont conçues pour fournir une protection raisonnable contre les interférences dangereuses dans le cadre d'une installation domestique. Cet équipement génère, utilise et peut émettre de l'énergie de fréquence radio et, s'il n'est pas installé et utilisé conformément aux instructions, peut provoquer des interférences dangereuses au niveau des communications radio, qui peuvent être déterminés en éteignant puis rallumant l'appareil. L'utilisateur est encouragé à essayer de corriger l'interférence par un ou plusieurs des mesures suivantes:

- Réorienter ou repositionner l'antenne de réception.
- Augmenter la distance entre l'appareil et le récepteur.
- Brancher l'appareil dans une prise d'un circuit différent de celui auquel est branché le récepteur.
- Consulter le revendeur ou un technicien spécialisé en radio-télévision pour obtenir de l'aide.

California Prop 65 Warning

«AVERTISSEMENT» Ce produit contient des substances chimiques connus au l'état de Californie pour provoquer des défauts de naissance ou autres dommages reproductifs. Pour avoir plus de renseignements sur ces règlements et une liste des produits chimiques, connectez-vous sur le site suivant: <http://www.oehha.ca.gov/prop65.html>

Industrie Canada

Le présent appareil est conforme aux CNR d'Industrie Canada applicables aux appareils radio exempts de licence. L'exploitation est autorisée aux deux conditions suivantes: (1) l'appareil ne doit pas produire de brouillage, et (2) l'utilisateur de l'appareil doit accepter tout brouillage radioélectrique subi, même si le brouillage est susceptible d'en compromettre le fonctionnement.

Cet équipement est conforme à l'exposition aux rayonnements Industry Canada limites établies pour un environnement non contrôlé.

6

GARANTIE

Innovative Technology Electronics Corps
Garantie Limitée : 90 Jours pour la Main-d'Œuvre, Un An pour les Pièces

Innovative Technology Electronics Corp. (IT) garantit que ce produit est exempt de « défauts » dans les pièces dans des conditions normales d'utilisation pendant une période « d'un an » à partir de la date originale d'achat. La garantie n'est pas transférable. IT consent, durant la période initiale de « 90 jours », à réparer ou à remplacer le produit « sans frais » si celui-ci est jugé défectueux. IT consent de plus à acquitter les frais de réparation ou de remplacement des « pièces » endommagées pendant une période « d'un an » à partir de la date originale d'achat. La garantie ne couvre pas les dommages cosmétiques, les antennes, les cordons CA, les boîtiers, les bandeaux, les cache oreilles, ou les dommages causés par les sautes de puissance, le raccordement incorrect à une source d'alimentation ou à des réglages inadéquats, l'usage impropre, la manipulation inappropriée, un accident, une catastrophe naturelle ou une tentative de réparation par un prestataire de service non agréé.

Pour obtenir des prestations de service, l'acheteur DOIT soumettre un coupon original / une preuve d'achat. S'il vous plaît contactez-nous à www.ithomeproducts.com de demander un numéro RMA (Return Material Authorization) le numéro à retourner les produits pour réparation ou remplacement. Les retours sans numéro de RMA sur le paquet seront refusés et renvoyés à l'expéditeur. Des réception de produit retourné et de notre inspection complète (IT) peut délivrer un remplacement au client pour le même article ou de celui qui a une valeur équivalente et de caractéristiques. Pour retourner un produit, fournissez le nom complet, adresse de retour, le numéro de téléphone, produit acheté, le coupon d'achat et la raison du retour pour obtenir le numéro de RMA.

Tous les retours doivent être dans leur emballage original ou un autre emballage semblable pour éviter tout dommage. Vous devez indiquer votre nom, votre adresse d'expédition et votre numéro de téléphone. Aucun retour ne sera renvoyé à une boîte postale ou une adresse APO.

S'il vous plaît inclure votre chèque ou mandat-poste au montant de:

- \$ 5.00 USD pour les articles de 10,00 \$ à \$ 39,99 (Prix Payé Par Unité)
- \$ 10.00 USD pour les articles de 40,00 \$ à \$ 99,99 (Prix Payé Par Unité)
- \$ 16.00 USD pour les articles de 100,00 \$ et plus (Prix Payé Par Unité)
- * Les frais d'expédition sont non remboursables

à être payable à Innovative Technology Electronics Corp. pour acquitter les frais de manutention et de retour, (IT) ne sera pas responsable pour des retards ou demandes non traitées résultant de la défaillance d'un acheteur de fournir tout ou partie des informations nécessaires. Envoyez toutes les demandes ou des demandes de RMA via notre site www.ithomeproducts.com/support.

Innovative Technology Electronics Corp.
1 Channel Drive, Port Washington, NY 11050
Toll free: 1-877-483-2497

Site Internet pour de l'aide: www.ithomeproducts.com/support

Il n'existe aucune garantie explicite autre que celles énumérées ci-dessus.

LA RÉPARATION OU LE REMPLACEMENT EN VERTU DE CETTE GARANTIE LIMITÉE EXPLICITE CONSTITUE LE RECOURS EXCLUSIF DU CONSOMMATEUR (IT) NE SERA PAS RESPONSABLE POUR TOUT DOMMAGES OU DOMMAGES CONSÉQUENTS À LA VIOLATION DE TOUTE GARANTIE EXPRESSE OU IMPLICITE SUR CE PRODUIT, SAUF DANS LA MESURE INTERDITE PAR LA LOI APPLICABLE. TOUTE GARANTIE IMPLICITE DE QUALITÉ MARCHANDE OU D'ADÉQUATION À UN USAGE PARTICULIER DE CE PRODUIT EST LIMITÉE EN DURÉE À LA PÉRIODE DE CETTE GARANTIE. Certains états ne permettent pas l'exclusion ou la limitation des dommages fortuits ou consécutifs, ou les limitations sur la durée d'une garantie implicite, les exclusions ou limitations ne s'appliquent pas à vous. Cette garantie vous donne des droits légaux spécifiques et vous pouvez également avoir d'autres droits, qui varient d'un État à l'autre.

7