

Thank You for Purchasing SECUR360™

Welcome to Secur360 by HeathZenith. This quick start guide will help you setup the Secur360 doorbell system. For additional support, go to www.heath-zenith.com/Secur360.

Important Information

- Minimum system requirement for the Secur360 app
 - iOS 10.0 or higher
 - Android 6.0 or higher

You Will Need

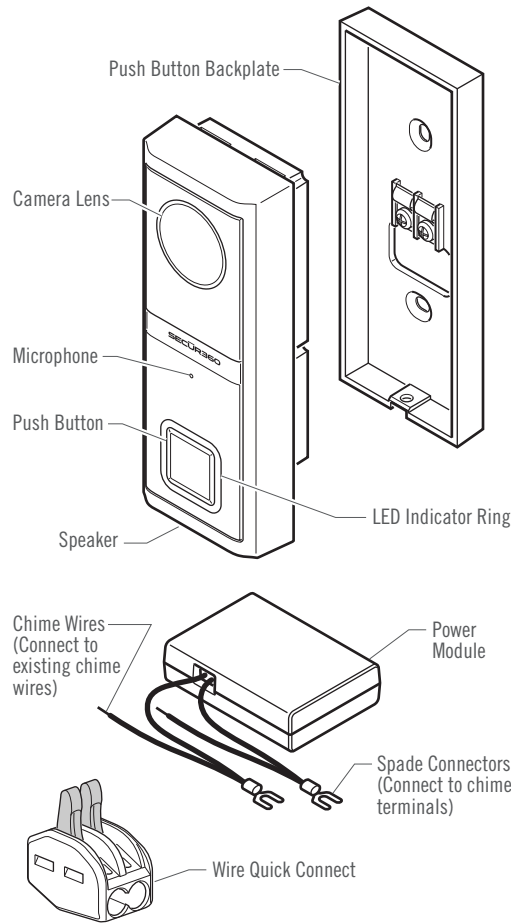
- Password for your home wi-fi network
- Broadband internet connection with home wi-fi router
- For camera operation – Optimal upload speed of 3Mb/s.
- Existing wired chime
- 16 Volt AC transformer
- Phillips screwdriver
- Flat-head screwdriver

NOTICE: Install the Secur360 doorbell in a covered location; away from direct sunlight, rain, and humidity. Do not allow salt water or other conductive liquids to come into contact with the doorbell.

CAUTION: To maintain the compliance with the RF exposure guideline, place the base unit at least 7.875" (20 cm) from nearby persons.

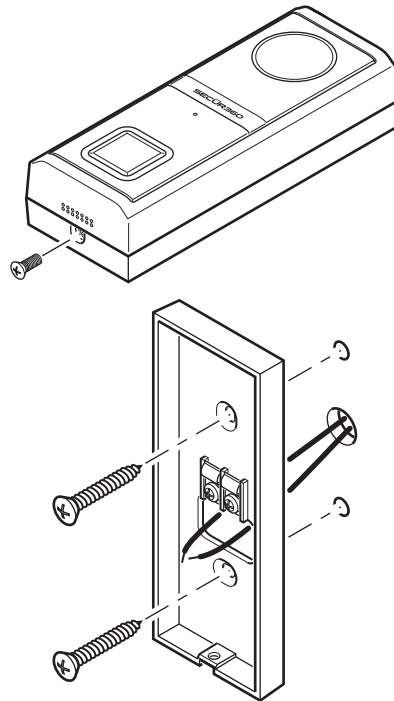
1 Know Your System

- Use the illustration below to get to know the different components of your new Secur360 doorbell.



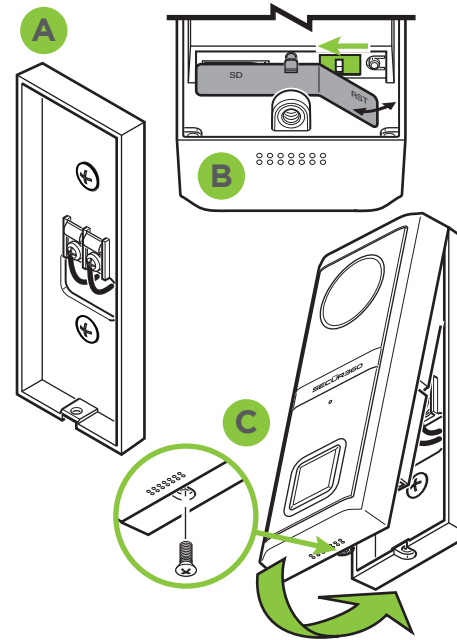
2 Mount the Push Button Backplate

- Remove existing wired push button.
- Using a small phillips screwdriver, remove the screw on the bottom of the video doorbell to remove back.
- Insert the existing push button wires through the hole in the backplate.
- Attach backplate to wall using the #6 screws provided (only use the screws included to ensure proper installation).



3 Wire the Push Button Backplate

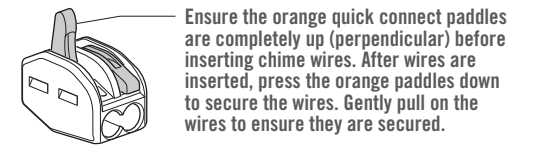
- A)** Using a small phillips screwdriver, attach the two wires from the chime and transformer to the screw terminals on the push button backplate. **NOTE:** The wires may be connected to either screw.
- B)** To activate the battery, open the side of the rubber cover labeled "RST" on the back of the push button cover and slide the switch to the left.
- C)** Slide the cover up into the backplate and rotate down into place. Replace the screw removed in step 2.



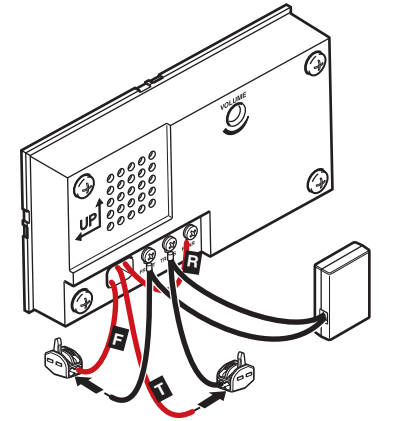
4 Install the Power Module

- Remove the chime cover from the existing chime.
- Label the chime wires according to the terminal they are attached to (TRANS, FRONT, REAR).
- Remove the transformer (TRANS) wire and connect it to one of the wires on the power module using the wire quick connect (included). Connect the power module spade connector on this wire to the transformer (TRANS) screw terminal.
- Remove the wire going to the doorbell (either FRONT or REAR) and connect it to the other wire on the power module using the wire quick connect (included). Connect the power module spade connector on this wire to the screw terminal the wire was previously attached to.
- Use the double-sided tape to attach the power module to the chime (if space is available behind the chime cover) or to the outside of the chime cover.
- Replace the cover.

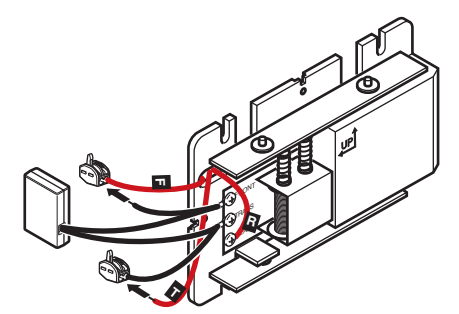
IMPORTANT: Do not allow the power module or wires to touch the tone bars (mechanical chime – if installed) or cover the speaker (electronic chime) as this may affect the sound of the chime when activated.



Example 1: Electronic chime



Example 2: Mechanical chime



Muchas gracias por comprar SECUR360™

Bienvenido a Secur360 by HeathZenith. Esta guía de inicio rápido le ayudará a configurar el sistema de timbre Secur360. Para soporte adicional, visite www.heath-zenith.com/Secur360.

Información importante

- Requisitos mínimos del sistema para la aplicación Secur360
 - iOS 10.0 o superior
 - Android 6.0 o superior

Usted necesitará

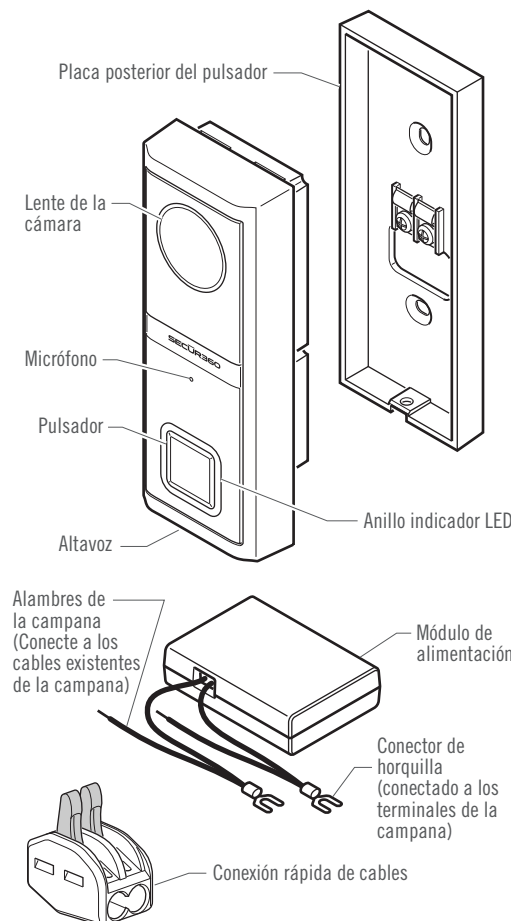
- Contraseña para su red wi-fi doméstica
- Conexión de banda ancha a Internet con router wifi de casa
- Para el funcionamiento de la cámara - Velocidad óptima de carga de 3Mb/seg.
- Campana con cableado existente
- Transformador de 16 Voltios CA
- Destornillador Phillips
- Destornillador de cabeza plana

AVISO: Instale el timbre Secur360 en un lugar cubierto; lejos de la luz directa del sol, de la lluvia y de la humedad. No permita que el agua salada u otros líquidos conductores entren en contacto con el timbre de la puerta.

PRECAUCIÓN: Para mantener el cumplimiento con la directriz de exposición RF, coloque la unidad base por lo menos a 7,875 pulgadas (20 cm) de las personas cercanas.

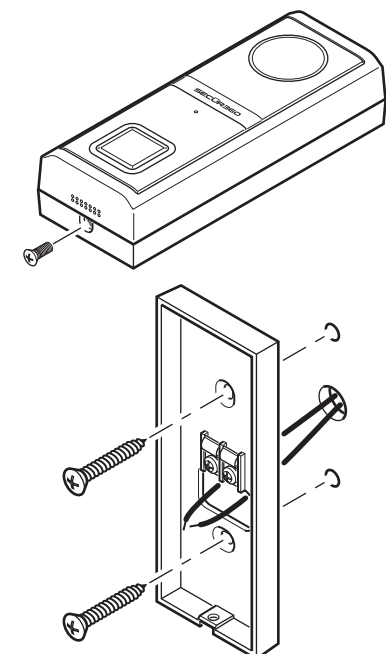
1 Conozca su sistema

- Use la ilustración de abajo para conocer los diferentes componentes de su nuevo timbre Secur360.



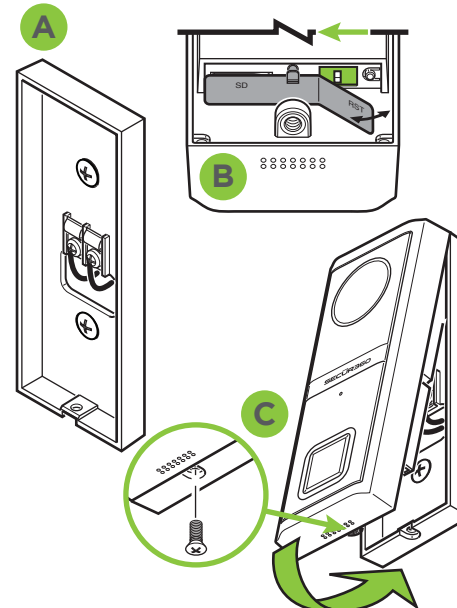
2 Instale la placa trasera del pulsador

- Retire el pulsador con cable existente.
- Con un destornillador Phillips pequeño, retire el tornillo de la parte inferior del timbre video para quitar la parte posterior.
- Inserte los cables existentes de los botones pulsadores a través del orificio en la placa posterior.
- Fije la placa posterior a la pared con los tornillos n° 6 provistos (use solamente los tornillos incluidos para asegurar la instalación correcta).



3 Cablee la placa posterior del pulsador

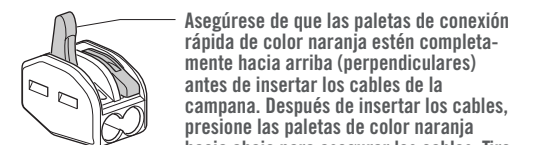
- A)** Con un destornillador Phillips pequeño, conecte los dos cables de la campana y el transformador a los terminales del tornillo en la placa posterior del botón pulsador. **NOTA:** Los cables pueden conectarse a cualquiera de los tornillos.
- B)** Para activar la pila, abra el lado de la cubierta de caucho con la etiqueta "RST" en la parte posterior de la cubierta del botón pulsador y deslice el interruptor hacia la izquierda.
- C)** Deslice la cubierta hacia arriba en la placa posterior y gire hacia abajo hasta que quede en su lugar. Vuelva a colocar el tornillo que retiró en el paso 2.



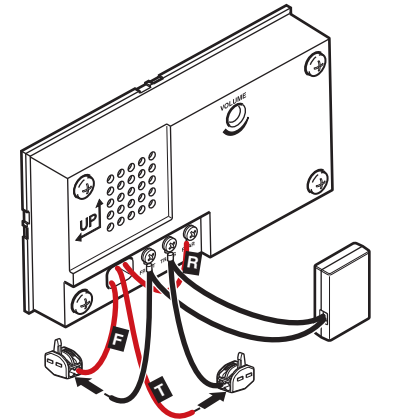
4 Instale el módulo de alimentación

- Retire la cubierta de la campana de la campana existente.
- Etiquete los cables de campana de acuerdo con el terminal al que están conectados (TRANS, FRENTE, ATRÁS).
- Retire el alambre del transformador (TRANS) y conéctelo a uno de los alambres del módulo de alimentación usando el alambre de conexión rápida (incluido). Conecte el conector de horquilla del módulo de alimentación de este cable al tornillo del terminal del transformador (TRANS).
- Retire el alambre que va al timbre (ya sea FRONTAL o TRASERO) y conéctelo al otro cable del módulo de alimentación usando el alambre de conexión rápida (incluido). Conecte el conector de horquilla del módulo de alimentación de este cable al tornillo del terminal al cual fue previamente conectado el alambre.
- Utilice la cinta de doble cara para sujetar el módulo de alimentación al timbre (si hay espacio disponible detrás de la cubierta del timbre) o al exterior de la cubierta del timbre.
- Vuelva a colocar la cubierta.

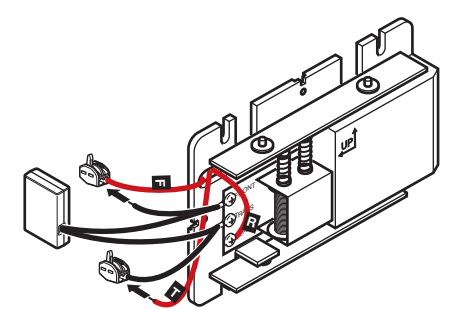
IMPORTANTE: No permita que el módulo de alimentación o los cables toquen las barras de tonos (campana mecánica – si instalada) o tapen el altavoz (campana electrónica) ya que esto puede afectar el sonido de la campana cuando está activada. Vea el Ejemplo 1.



Ejemplo 1: Campana electrónica



Ejemplo 2: Campana mecánica



Merci pour votre achat de SECUR360™

Bienvenue chez Secur360 de HeathZenith. Ce guide de démarrage vous aidera à configurer votre système de carillon Secur360. Pour obtenir du soutien supplémentaire, allez à www.heath-zenith.com/Secur360.

Renseignements importants

- Exigences système minimums pour l'application Secur360.
 - iOS 10.0 ou version ultérieure
 - Android, version 6.0 ou version ultérieure

Vous aurez besoin

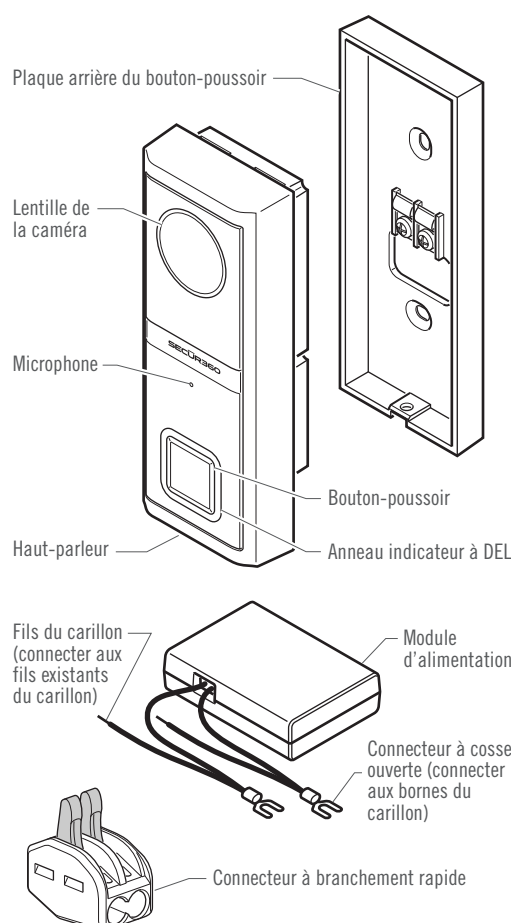
- Mot de passe de votre réseau wi-fi
- Connexion Internet large bande avec routeur Wi-Fi résidentiel
- Pour utilisation de la caméra – Vitesse de téléchargement optimum de 3 Mbit/s.
- Carillon câblé déjà installé
- Transformateur 16 V c.a.
- Tournevis à pointe cruciforme
- Tournevis à lame droite

AVIS: Installez la sonnette Secur360 dans un endroit couvert; loin de la lumière directe du soleil, de la pluie et de l'humidité. Ne laissez pas l'eau salée ou d'autres liquides conducteurs entrer en contact avec la sonnette.

ATTENTION! : Pour assurer la conformité aux lignes directrices concernant l'exposition aux radiofréquences, l'appareil de base doit être placé à au moins 7,875 po (20 cm) de toute personne.

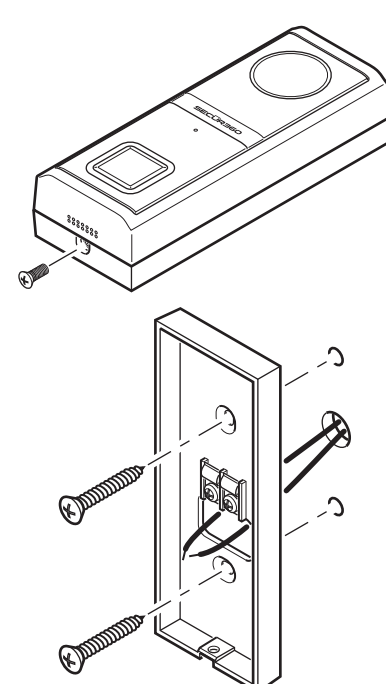
1 Connaître son système

- Consultez l'illustration ci-dessous pour connaître les différentes composantes de votre nouveau carillon Secur360.



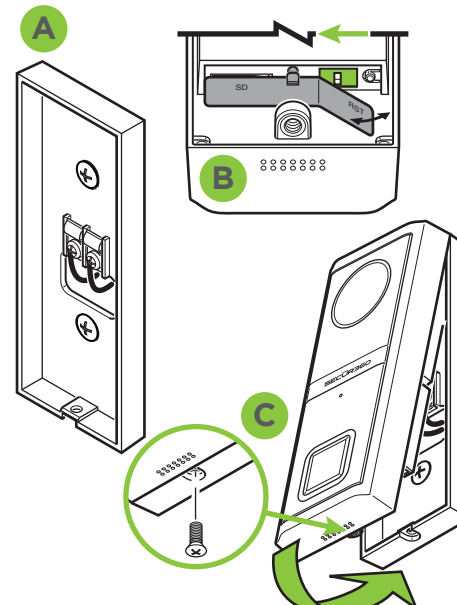
2 Installation de la plaque arrière du bouton-poussoir

- Enlevez le bouton-poussoir câblé existant.
- Au moyen d'un petit tournevis à pointe cruciforme, retirez la vis au bas du carillon vidéo pour déposer l'arrière.
- Insérez les fils actuels du bouton-poussoir dans le trou de la plaque arrière.
- Fixez la plaque arrière au mur au moyen des vis n° 6 fournies (utilisez uniquement les vis fournies pour assurer une installation appropriée).



3 Branchement de la plaque arrière du bouton-poussoir

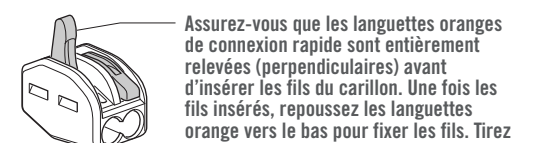
- A)** Au moyen d'un petit tournevis à pointe cruciforme, connectez les deux fils du carillon et du transformateur aux bornes à vis de la plaque arrière du bouton-poussoir. **REMARQUE:** Les fils peuvent être branchés à l'une ou l'autre des vis.
- B)** Pour activer la batterie, ouvrez le côté du couvercle en caoutchouc portant la mention « RST » à l'arrière du couvercle du bouton-poussoir et faites glisser le commutateur vers la gauche.
- C)** Faites glisser le couvercle dans la plaque arrière, puis faites pivoter le bouton-poussoir en position. Remettez la vis retirée à l'étape 2.



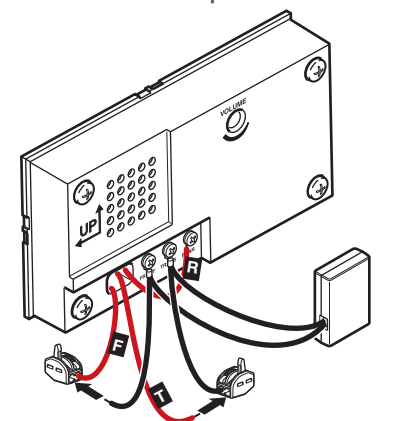
4 Installation du module d'alimentation

- Retirez le couvercle du carillon existant.
- Étiquetez les fils du carillon en fonction de la borne à laquelle ils sont branchés (TRANS, AVANT, ARRIÈRE).
- Retirez le fil du transformateur (TRANS) et connectez-le à l'un des fils du module d'alimentation à l'aide de la connexion rapide par fil (incluse). Branchez le connecteur à cosse ouverte du module d'alimentation sur ce fil à la vis du bornier du transformateur (TRANS).
- Retirez le fil de la sonnette (AVANT ou ARRIÈRE) et connectez-le à l'autre fil du module d'alimentation à l'aide de la connexion rapide par fil (incluse). Branchez le connecteur à cosse ouverte du module d'alimentation sur ce fil à la vis du bornier auquel ce fil était précédemment branché.
- Utilisez de l'adhésif double-face pour fixer le module d'alimentation au carillon (s'il y a de l'espace à l'intérieur du carillon) ou à l'extérieur du couvercle du carillon.
- Remettez le couvercle en place.

IMPORTANT: Ne laissez pas le module d'alimentation ni les fils toucher aux barres de tonalité (carillon mécanique – si installé) ou recouvrir le haut-parleur (carillon électronique), car cela pourrait dégrader le son du carillon une fois ce dernier activé. Voir l'exemple 1.



Exemple 1 : carillon électronique



Exemple 2 : carillon mécanique

