

NEED MORE HELP?

Why wait? Go to our support page and find all the answers you're looking for 24-hours a day. www.jabra.com/CLIPPER

CUSTOMER CONTACT DETAILS:

www.jabra.com/nasupport
(for the latest support info and online User Manuals)

1 (800) 327-2230 (U.S.)
1 (800) 489-4199 (Canada)

A BRAND BY

GN Netcom

© 2009 GN Netcom US, Inc. all rights reserved. Jabra® is a registered trademark of GN Netcom A/S. All other trademarks included herein are the property of their respective owners. The Bluetooth® word mark and logos are owned by the Bluetooth SIG, Inc. and any use of such marks by GN Netcom A/S is under license. (Design and specifications subject to change without notice).

Made in China
TYPE: OTE6



www.jabra.com

GN Netcom Inc. • 77 Northeastern Boulevard • Nashua, NH 03062 • USA

For more information please visit
www.jabra.com

81-03112 C

Jabra®
DISCOVER FREEDOM

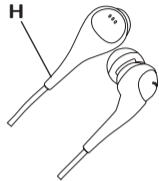
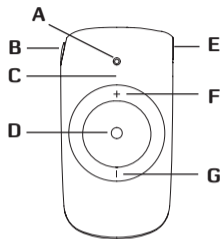
Jabra® CLIPPER



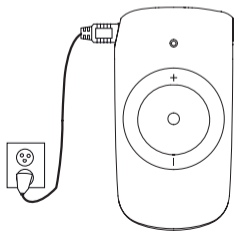
Quick start manual

www.jabra.com

1.

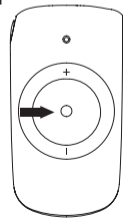


3.



4.

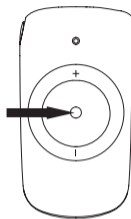
Multi-Function
4 Secs



5.

a First time
pairing

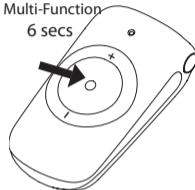
On/Off
4 secs



5.1

b Later Pairing

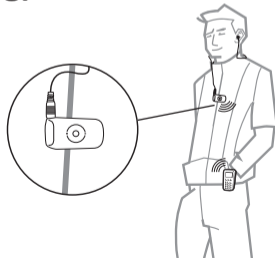
Multi-Function
6 secs



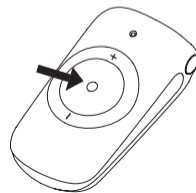
5.2



6.



7.



- EN NB:** Chapter headings and illustrations share the same number to aid understanding.
- FR Remarque :** pour faciliter la compréhension, les en-têtes de chapitre et les illustrations portent les mêmes numéros.
- PT Obs:** Os cabeçalhos e as ilustrações do capítulo usam o mesmo número para auxiliar na compreensão.
- ES Nota:** Para evitar confusiones, los encabezados de los capítulos y las ilustraciones tienen la misma numeración.

PLEASE NOTE: Before using your new Jabra CLIPPER headset, you must fully charge it (approximately 2 hours) and set it up by 'pairing it' with your selected *Bluetooth*® device.

1 ABOUT YOUR JABRA CLIPPER

A Microphone

B Charging connector

C LED

D Multi-Function button

E 3.5mm jack for earphones

**F Volume up
forward skip track/**

**G Volume down
forward skip track/**

**H Stereo earphones
(exchangeable)**

2 GETTING STARTED

Follow these three steps before using your headset:

1 Charge your headset (approximately 2 hours)

2 Activate *Bluetooth*® on your mobile phone (refer to the manual for your mobile phone)

3 Pair your headset to your mobile phone

3 CHARGING YOUR JABRA CLIPPER

Make sure that your Jabra CLIPPER is fully charged before you start using it for the first time. While charging, the battery indicator changes from red to green when fully charged. Charging time is approximately 2 hours. You can use the Jabra CLIPPER during charging. Please note: The lifetime of the battery will be significantly reduced if your device is left uncharged for a long period. Jabra therefore recommends that you recharge your device at least once a month.

4 TURNING YOUR JABRA CLIPPER ON AND OFF

Press and hold the Multi-Function button until the LED turns green to turn it on.

Press and hold the Multi-Function button until the LED turns red to turn it off.

The headset will automatically turn off after 10 minutes if not connected to a device.

5 PAIRING YOUR JABRA CLIPPER TO A PHONE OR OTHER DEVICE

Headsets are connected to phones or other *Bluetooth*® devices using a procedure called 'pairing'. By following a few simple steps, pairing can be done in a matter of seconds.

5.1 Put the headset in pairing mode

a First time pairing

Turn on the headset and the Jabra CLIPPER will automatically enter pairing mode (indicator light is solid blue) and start searching for a device.

b Later pairing

Starting with the unit turned off, press and hold the Multi-Function button until the indicator light is solid blue (approximately 6 seconds).

5.2 Set your *Bluetooth*® phone or device to search for the Jabra CLIPPER

Follow your phone's instruction guide. First make sure that *Bluetooth*® is activated on your mobile phone. Then set your phone to search for the headset. This usually involves going to a 'setup,' 'connect' or *Bluetooth*® menu on your phone and selecting the option to search for or 'add' a *Bluetooth*® device.*

5.3 Your phone will find the Jabra CLIPPER

The phone will find the headset under name "Jabra CLIPPER".

Your phone then asks if you want to pair with the headset.

Accept by pressing 'Yes' or 'OK' on the phone and confirm with the passkey or PIN = 0000 (4 zeros) if required.

Your phone will confirm when pairing is complete.

* Phone dependent

6 WEARING STYLE

Jabra CLIPPER is designed as a clothing clip. This gives you a variety of simple and practical wearing styles: Just clip it on your shirt, jacket, t-shirt or whatever that fits your needs.

Please note: Do not extend the metal-clip by more than four (4) millimeters, as it will bend out of shape permanently.

7 HOW TO

The Jabra CLIPPER is easy to operate. The buttons perform different functions depending on how long you press them:

Duration of press

| | |
|----------------|---|
| Tap | Press the button briefly |
| Double tap | Press the button briefly two times within 0.5 seconds |
| Press | Press the button approximately 1 second |
| Press and hold | Press the button approximately 4 seconds |

Play music (Some phones may require you to start a media player first)*

- Tap the Multi-Function button.

Pause music

- Tap the Multi-Function button – tap again to resume playing.

Answer a call when playing music

- Tap the Multi-Function button and the music will be paused and the call will be connected.

End a call

- Tap the Multi-Function button to end an active call - when you end the call, your music will start again**.

Skip one track forward**

- Press and hold the '+' volume control button.

Skip one track back**

- Press and hold the '-' volume control button.

Answer a call

- Tap the Multi-Function button to answer a call.

End a call

- Tap the Multi-Function button to end an active call.

* Refer to phone's user manual

** Phone dependent

Reject a call**

- Press and hold the Multi-Function button when the phone rings to reject an incoming call.

Depending on your phone settings, the person who called you will either be forwarded to voice mail or hear the busy signal.

Make a call**

- When your Jabra CLIPPER is connected to your phone, all calls made from your phone will automatically be transferred to your headset (subject to phone settings).

Redial last number**

- Double tap the Multi-Function button.

Adjust sound and volume*

- Tap the +/- volume control button to turn volume up or down.

Mute microphone when on a phone call

- Tap the – and + volume button simultaneously to mute and un-mute.

Visit www.jabra.com/CLIPPER for full user manual

* Refer to phone's user manual

** Phone dependent

REMARQUE : avant d'utiliser votre nouveau casque téléphonique Jabra CLIPPER, vous devez le charger complètement et le configurer en « l'appairant » à l'appareil *Bluetooth*® choisi.

1 À PROPOS DE VOTRE JABRA CLIPPER

A Microphone

B Connecteur de charge

C Voyant lumineux

D Bouton multifonction

E Fiche 3,5 mm pour casque d'écoute

F Volume haut
passer à la piste suivante/

G Volume bas
passer à la piste précédente/

H Casque d'écoute stéréo
(interchangeable)

2 MISE EN ROUTE

Avant d'utiliser votre casque téléphonique, suivez les trois étapes ci-dessous :

1 chargez votre casque téléphonique (prend environ 2 heures);

2 activez *Bluetooth*® sur votre téléphone mobile (consultez le manuel d'utilisation du téléphone);

3 appairez votre casque téléphonique à votre téléphone mobile.

3 CHARGEMENT DE VOTRE JABRA CLIPPER

Assurez-vous que votre Jabra CLIPPER est complètement chargé avant de l'utiliser pour la première fois. Lors du chargement, le voyant de la batterie passe du rouge au vert lorsque celle-ci est entièrement chargée. La durée de charge est d'environ 2 heures. Vous pouvez utiliser le Jabra CLIPPER pendant qu'il se charge. Remarque : la durée de vie de la batterie sera considérablement réduite si votre appareil reste déchargé pendant une longue période. Par conséquent, nous vous recommandons de le recharger au moins une fois par mois.

4 MISE EN MARCHÉ ET ARRÊT DE VOTRE JABRA CLIPPER

Pour la mise en marche, appuyez sur le bouton multifonction et maintenez-le enfoncé jusqu'à ce que le voyant lumineux devienne vert.

Pour l'arrêt, appuyez sur le bouton multifonction et maintenez-le enfoncé jusqu'à ce que le voyant lumineux devienne rouge.

S'il n'est pas connecté à un appareil, le casque cesse automatiquement de fonctionner après 10 minutes.

5 APPAIRAGE DE VOTRE JABRA CLIPPER À UN TÉLÉPHONE OU UN AUTRE APPAREIL

Les casques téléphoniques sont connectés à des téléphones ou d'autres appareils *Bluetooth*® à l'aide d'une procédure dite d'« appairage ».

En suivant quelques étapes simples, l'appairage ne vous prendra que quelques secondes.

5.1 Mettez le casque en mode d'appairage

a Appairage initial

Mettez en marche le casque, et le Jabra CLIPPER passe automatiquement en mode d'appairage (le voyant lumineux est bleu fixe) et commence à rechercher un appareil.

b Appairage ultérieur

Appuyez sur le bouton multifonction et maintenez-le enfoncé jusqu'à ce que le voyant lumineux devienne bleu fixe (environ 6 secondes).

5.2 Configurez votre téléphone ou votre appareil *Bluetooth*® pour rechercher le Jabra CLIPPER

Suivez les instructions du mode d'emploi de votre téléphone. Vérifiez d'abord que *Bluetooth*® est activé sur votre téléphone mobile. Ensuite, configurez votre téléphone pour qu'il recherche le casque téléphonique. Généralement, vous devez par la suite accéder au menu « réglages », « connexion » ou *Bluetooth*® de votre téléphone et sélectionner l'option pour la détection ou l'ajout d'un appareil *Bluetooth*®.*

5.3 Votre téléphone détecte le Jabra CLIPPER

Votre téléphone trouve le casque téléphonique sous le nom « Jabra CLIPPER ». Le téléphone demande ensuite si vous souhaitez l'appairer avec votre casque. Acceptez en appuyant sur « Oui » ou sur « OK » sur le téléphone, et saisissez le mot de passe ou NIP = 0000 (4 zéros).

Votre téléphone confirme que l'appairage est terminé.

* Varie en fonction du téléphone

6 STYLE DE PORT

Le Jabra CLIPPER est conçu comme une pince pour vêtement. Vous pouvez ainsi choisir parmi plusieurs styles de port simples et pratiques : il vous suffit de le fixer sur votre chemise, votre veste, votre tee-shirt ou tout ce qui convient à vos besoins.

Remarque : n'étendez pas la pince en métal de plus de quatre (4) millimètres, elle risquerait de se déformer de façon permanente.

7 UTILISATION DU JABRA CLIPPER

Le Jabra CLIPPER est facile à utiliser. Les boutons permettent d'effectuer différentes fonctions suivant la durée de pression :

Durée de pression

| | |
|------------------------------|---|
| Tapez | Appuyez brièvement sur le bouton |
| Double-tapez | Appuyez brièvement sur le bouton à deux reprises en l'espace de 0,5 seconde |
| Appuyez | Appuyez sur le bouton pendant environ 1 seconde |
| Appuyez et maintenez enfoncé | Appuyez sur le bouton pendant environ 4 secondes |

Lire de la musique (pour certains téléphones, vous devrez au préalable activer un lecteur multimédia)*

- Tapez sur le bouton multifonction.

Passer en mode pause

- Tapez sur le bouton multifonction. Tapez à nouveau pour reprendre la lecture.

Répondre à un appel pendant la lecture de la musique

- Tapez sur le bouton multifonction : la musique se met en pause et l'appel est connecté.

Terminer un appel

- Tapez sur le bouton multifonction pour terminer un appel : lorsque vous raccrochez, votre musique reprend**.

Sauter la piste suivante**

- Appuyez sur le bouton de contrôle du volume « + » et maintenez-le enfoncé.

Sauter la piste précédente**

- Appuyez sur le bouton de contrôle du volume « - » et maintenez-le enfoncé.

Répondre à un appel

- Tapez sur le bouton multifonction pour répondre à un appel.

Terminer un appel

- Tapez sur le bouton multifonction pour terminer un appel en cours.

* Consultez le mode d'emploi du téléphone

** Varie en fonction du téléphone

Refuser un appel**

- Quand le téléphone sonne, appuyez sur le bouton multifonction et maintenez-le enfoncé pour rejeter un appel entrant.

En fonction des paramètres de votre téléphone, le correspondant est transféré vers votre messagerie vocale ou entend une tonalité occupée.

Passer un appel**

- Lorsque votre casque téléphonique Jabra CLIPPER est connecté à votre téléphone, tous les appels effectués depuis le téléphone sont automatiquement transférés vers lui (selon les paramètres du téléphone).

Recomposer le dernier numéro**

- Double-tapez le bouton multifonction.

Régler le son et le volume*

- Appuyez brièvement sur le bouton de contrôle du volume +/- pour augmenter ou diminuer le volume.

Couper le son du microphone lors d'un appel téléphonique

- Tapez simultanément sur les boutons de contrôle du volume – et + pour désactiver et réactiver le son.

**Pour accéder au mode d'emploi intégral, visitez le site Web à :
www.jabra.com/CLIPPER**

* Consultez le mode d'emploi du téléphone

** Varie en fonction du téléphone

ATENÇÃO: Antes de usar o novo fone Jabra CLIPPER, carregue totalmente a bateria (durante aproximadamente 2 horas) e faça o "pareamento" com o dispositivo *Bluetooth*® selecionado.

1 INFORMAÇÕES SOBRE O JABRA CLIPPER

A Microfone

B Conector de carregamento

C LED

D Botão multifunções

E Plugue de 3,5 mm dos fones de ouvido

F Aumentar volume
saltar para a trilha seguinte/

G Diminuir volume
saltar para a trilha seguinte/

H Fones de ouvido estéreo
(trocável)

2 INICIAR

Siga estas três etapas antes de usar o fone:

1 Carregue o fone (aproximadamente 2 horas)

2 Ative o *Bluetooth*® do seu celular (consulte o manual do celular)

3 Faça o pareamento do fone ao celular

3 COMO CARREGAR O JABRA CLIPPER

Certifique-se de que o Jabra CLIPPER esteja totalmente carregado antes de usá-lo pela primeira vez. Durante a carga, a luz indicadora de bateria é alterada do vermelho para o verde quando totalmente carregada. O tempo de carga é de cerca de 2h. Você pode usar o Jabra CLIPPER enquanto o carrega. Atenção: A vida útil da bateria será reduzida significativamente se o aparelho for deixado sem carga por um longo período. Então, é recomendável recarregar o aparelho ao menos uma vez por mês.

4 LIGAR E DESLIGAR O JABRA CLIPPER

Mantenha pressionado o botão multifunções até que o LED fique verde para ligá-lo.

Mantenha pressionado o botão multifunções até que o LED fique vermelho para desligá-lo.

O fone desligará automaticamente após 10 minutos se não estiver conectado a um dispositivo.

5 PAREAMENTO DO JABRA CLIPPER A UM CELULAR OU OUTRO DISPOSITIVO

Os fones são conectados aos celulares ou outros dispositivos *Bluetooth*® usando um procedimento chamado "pareamento". Seguindo alguns passos simples, o pareamento pode ser feito em poucos segundos.

5.1 Coloque o fone em modo de pareamento

a Primeiro pareamento

Ligue o fone e o Jabra CLIPPER entrará automaticamente no modo de pareamento (luz indicadora é azul) e começará a procurar por um dispositivo.

b Outros pareamentos

Pressione o botão multifunções até que a luz indicadora fique azul (aproximadamente 6 segundos).

5.2 Ajuste o celular ou dispositivo *Bluetooth*® para procurar o Jabra CLIPPER

Siga o manual de instruções do celular. Verifique primeiro se o *Bluetooth*® está ativado em seu celular. Em seguida, coloque o celular para procurar o fone. Esse procedimento normalmente envolve entrar em um menu "configuração", "conexão" ou *Bluetooth*® no celular e selecionar a opção de procurar ou "adicionar" um dispositivo *Bluetooth*®.*

5.3 O celular encontrará o Jabra CLIPPER

O telefone encontrará o fone com o nome "Jabra CLIPPER".

O telefone perguntará se deseja pareá-lo com o fone.

Aceite pressionando "Sim" ou "OK" no telefone e confirme com a senha ou o PIN = 0000 (4 zeros).

O telefone confirmará quando o emparelhamento for concluído.

* Este equipamento só funciona em conjunto com um telefone

6 ESTILO DE USO

O Jabra CLIPPER foi criado como um clipe para roupa. Isso permite oferecer uma variedade de estilos de uso simples e práticos: Prenda-o na camisa, no casaco, na camiseta ou em qualquer lugar que desejar.

Atenção: Não puxe a presilha de metal por mais de quatro (4) milímetros, pois ela ficará curvada permanentemente.

7 COMO

O Jabra CLIPPER é fácil de operar. O botão realiza funções diferentes, dependendo do tempo que é mantido pressionado:

Duração do pressionamento

| | |
|--------------------|---|
| Tocar | Pressione o botão brevemente |
| Tocar duas vezes | Pressione o botão brevemente duas vezes dentro de 0,5 segundo |
| Pressionar | Pressione o botão por, aproximadamente, 1 segundo |
| Manter pressionado | Pressione o botão por, aproximadamente, 4 segundos |

Reproduzir música (alguns celulares exigem que um tocador de mídia seja iniciado primeiro)*

- Toque no botão multifunções.

Pausar música

- Toque no botão multifunções; toque novamente para reiniciar a reprodução.

Atender uma chamada enquanto reproduz música

- Toque no botão multifunções. A música será pausada e a chamada conectada.

Encerrar uma chamada

- Toque no botão multifunções para terminar uma chamada ativa; quando você encerrar a chamada, a reprodução da música será reiniciada**.

Saltar para a trilha seguinte**

- Mantenha pressionado o botão de controle do volume "+".

Saltar para a trilha anterior**

- Mantenha pressionado o botão de controle do volume "-".

Atender uma chamada

- Toque no botão multifunções para atender uma chamada.

Encerrar uma chamada

- Toque no botão multifunções para encerrar uma chamada ativa.

* Consulte o manual do usuário do celular

** Este equipamento só funciona em conjunto com um telefone

Rejeitar uma chamada**

- Mantenha pressionado o botão multifunções quando o celular tocar para rejeitar uma chamada recebida.

Dependendo das configurações do telefone, a chamada será desviada para a caixa postal ou quem está ligando ouvirá um sinal de ocupado.

Fazer uma chamada**

- Quando o Jabra CLIPPER estiver conectado ao telefone, todas as chamadas feitas do telefone serão automaticamente transferidas para o fone (sujeito às configurações do telefone).

Fazer a rediscagem do último número**

- Toque duas vezes no botão multifunções.

Ajustar o som e o volume*

- Toque no botão de controle do volume +/- para aumentar ou diminuir o volume.

Silenciar o microfone durante uma chamada telefônica

- Toque nos botões de volume – e + simultaneamente para ativar ou desativar o som.

Visite www.jabra.com/CLIPPER para obter o manual completo do usuário

* Consulte o manual do usuário do celular

** Este equipamento só funciona em conjunto com um telefone

RECUERDE: Antes de usar su nuevo altavoz Jabra CLIPPER, debe cargarlo totalmente (aproximadamente 2 horas) y configurarlo 'sincronizándolo' con el dispositivo *Bluetooth*® que haya seleccionado.

1 ACERCA DE JABRA CLIPPER

A Micrófono

B Conector de carga

C LED

D Botón multifunción

E Toma de 3,5 mm para auriculares

**F Botón para subir el volumen
o saltar una pista hacia adelante/**

**G Botón para bajar el volumen
o saltar una pista hacia adelante/**

**H Auriculares estéreo
(intercambiable)**

2 INTRODUCCIÓN

Antes de utilizar su altavoz, debe seguir los tres pasos siguientes:

1 Cargar el altavoz (aproximadamente 2 horas)

2 Activar el *Bluetooth*® en el teléfono móvil (consulte el manual de su teléfono móvil)

3 Sincronizar el auricular con su teléfono móvil

3 CARGA DEL JABRA CLIPPER

Asegúrese de que su Jabra CLIPPER este totalmente cargado antes de comenzar a utilizarlo por primera vez. Mientras se carga, el indicador de batería está en rojo y cambia a verde cuando está totalmente cargado. El tiempo de carga es de aproximadamente 2 horas. Puede usar el Jabra CLIPPER mientras lo carga. Recuerde: La vida útil de la batería se reducirá significativamente si deja el dispositivo sin cargar durante un largo período de tiempo. Por este motivo, Jabra recomienda recargar el dispositivo al menos una vez al mes.

4 ENCENDIDO Y APAGADO DEL JABRA CLIPPER

Para encenderlo, mantenga presionado el botón multifunción hasta que el LED se encienda en verde.

Para apagarlo, mantenga presionado el botón multifunción hasta que el LED se encienda en rojo.

Si no está conectado a un dispositivo, el altavoz se apagará automáticamente después de 10 minutos.

5 SINCRONIZACIÓN DEL JABRA CLIPPER CON UN TELÉFONO U OTRO DISPOSITIVO

Los altavoces se conectan a teléfonos u otros dispositivos *Bluetooth*® mediante un procedimiento llamado "sincronización". Mediante los siguientes pasos, podrá completar el procedimiento de sincronización en pocos segundos.

5.1 Coloque el altavoz en modo de sincronización

a Primera sincronización

Encienda el altavoz y el Jabra CLIPPER se colocará automáticamente en modo de sincronización (la luz del indicador se iluminará en color azul) y comience a buscar un dispositivo.

b Sincronizaciones posteriores

Mantenga presionado el botón multifunción hasta que la luz del indicador se ilumine en color azul (aproximadamente 6 segundos).

5.2 Configure el *Bluetooth*® teléfono o el dispositivo para que busque el Jabra CLIPPER

Siga las instrucciones del manual del teléfono. En primer lugar, asegúrese de que *Bluetooth*® esté activado en el teléfono móvil. Luego configure su teléfono para que detecte el altavoz. Para ello, en general deberá proceder al menú de "configuración", "conectar" o *Bluetooth*® de su teléfono y seleccionar la opción que permita buscar o agregar un dispositivo *Bluetooth*®.*

5.3 El teléfono detectará el Jabra CLIPPER

El teléfono detectará el altavoz con el nombre "Jabra CLIPPER".

El teléfono le preguntará si desea sincronizarlo con el altavoz.

Para aceptar, debe presionar "Sí" u "OK" en el teléfono y confirmarlo con la contraseña o PIN = 0000 (4 ceros).

El teléfono confirmará cuando haya concluido la sincronización.

* Depende del teléfono

6 MODO DE COLOCACIÓN

Jabra CLIPPER está diseñado para utilizar como un clip para la ropa. Esto le permite utilizarlo de muchas maneras simples y prácticas: sujételo a su camisa, campera, remera o a dónde más cómodo lo sienta.

Recuerde: No extienda el clip de metal más de cuatro (4) milímetros, ya que perderá su forma permanentemente.

7 CÓMO

El altavoz Jabra CLIPPER es fácil de usar. Los botones permiten realizar diferentes funciones según el tiempo que los presione:

Duración de la presión

| | |
|---------------------|--|
| Pulsación | Presionar el botón brevemente |
| Doble pulsación | Presionar el botón brevemente dos veces en el transcurso de los 0,5 segundos |
| Presionar | Presionar el botón durante aproximadamente 1 segundo |
| Mantener presionado | Presionar el botón durante aproximadamente 4 segundos |

Reproducir música (en algunos teléfonos es posible que antes tenga que iniciar el reproductor multimedia)*

- Pulse el botón multifunción.

Pausar la música

- Pulse el botón multifunción, vuelva a pulsarlo para continuar la reproducción.

Responder una llamada mientras está reproduciendo música

- Pulse el botón multifunción para pausar la música y conectar la llamada.

Finalizar una llamada

- Pulse el botón multifunción para finalizar una llamada activa, cuando finalice la llamada la música comenzará nuevamente.**

Saltar una pista hacia adelante**

- Mantenga presionado el botón de control de volumen '+’.

Saltar una pista hacia atrás**

- Mantenga presionado el botón de control de volumen '-’.

Responder una llamada

- Para responder una llamada, pulse el botón multifunción.

Finalizar una llamada

- Para finalizar una llamada activa, pulse el botón multifunción.

* Consulte el manual del usuario del teléfono

** Depende del teléfono

Rechazar una llamada**

- Para rechazar una llamada entrante, cuando el teléfono suene, mantenga presionado el botón multifunción.

Según la configuración de su teléfono, la persona que llama será transferida a su correo de voz o bien escuchará la señal de ocupado.

Realizar una llamada**

- Mientras el Jabra CLIPPER esté conectado al teléfono, todas las llamadas realizadas desde el teléfono serán transferidas automáticamente al altavoz.

Volver a marcar el último número**

- Pulse dos veces el botón multifunción.

Ajustar el sonido y el volumen*

- Pulse el botón de control de volumen +/- para subir o bajar el volumen.

Silenciar el micrófono mientras está en una llamada

- Pulse los botones de control de volumen – y + simultáneamente para desactivar y volver a activar el sonido.

En www.jabra.com/CLIPPER encontrará la versión completa del manual del usuario

* Consulte el manual del usuario del teléfono

** Depende del teléfono