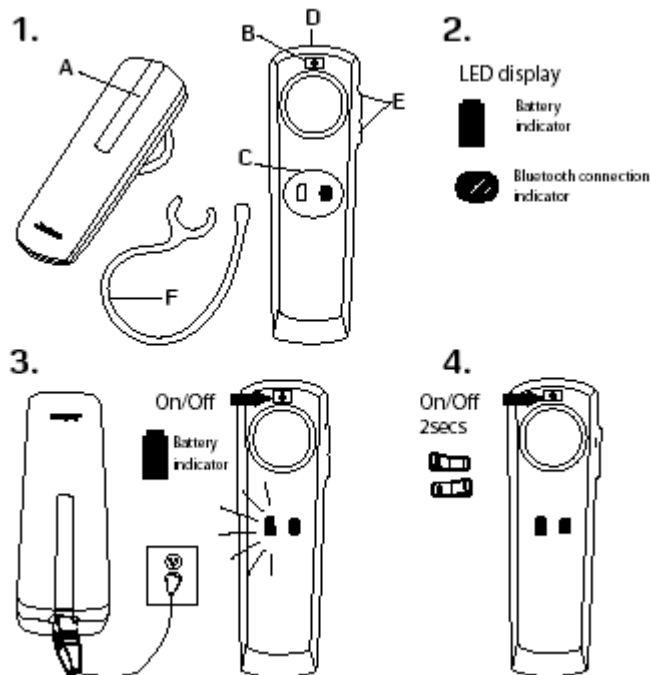
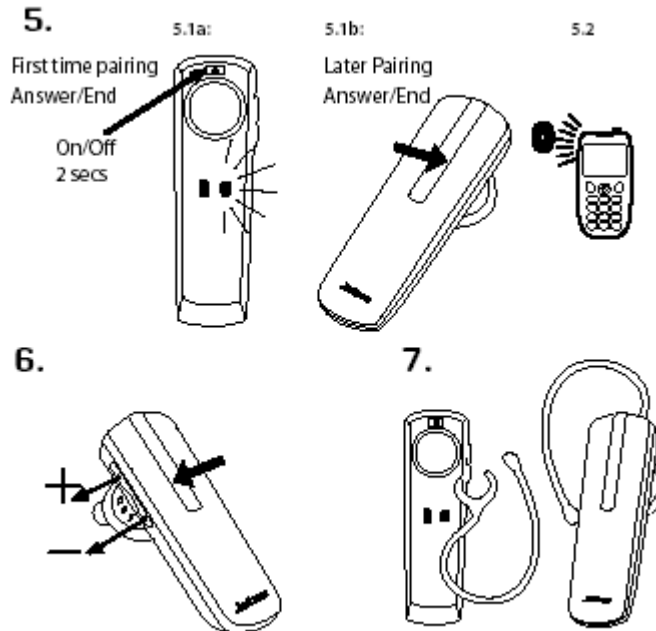


www.tuv.com

1.6 User Manual





UK NB: Chapter headings and illustrations share the same number to aid understanding.

FR N.B: Les titres des chapitres et illustrations portent le même numéro afin de faciliter la compréhension.

DE Wichtig: Kapitelüberschriften und Abbildungen verfügen über die gleiche Nummer, um das Verständnis zu erleichtern.

NL Let op: hoofdstuktitels en afbeeldingen hebben hetzelfde nummer voor alle duidelijkheid.

IT NOTA: per facilitare la comprensione, le illustrazioni e i titoli dei capitoli hanno lo stesso numero.

PT NB: As ilustrações e os títulos dos capítulos partilham o mesmo número para facilitar a compreensão.

ES Nota: Los encabezados de capítulo e ilustraciones tienen la misma numeración para evitar confusiones.

DK/NO/SE

NB! Kapitel/avsnittens overskrifter og illustrationer har samme nummer for at være overskuelig/enklare att forstå.

AR ملاحظتكم لتشاركتنا طويلاً للتسول وزمومها التوضيحية في نفس الترمم لتسهيل عملية التلميم  
 ترميم: التلميم كما ومرتبط لها بران كرمك به درك تلميم، تلميم التلميم التلميم

FI HUOMIO: Lukujen otsikoissa ja kuvissa käytetään samoja numeroita havainnollisuuden lisäämiseksi.

SE OBS: Avsnittens överskrifter och illustrationerna har samma nummer för att vara enklare att förstå.

RU Обратите внимание. Для удобства изучения названия глав и соответствующие им рисунки имеют одинаковый номер.

CZ Poznámka: Pro snazší porozumění mají nadpisy kapitol a obrázky stejné číslovaní.

UA Зверніть увагу: Назви розділів та ілюстрацій мають однакові номери для кращого сприймання.

PL Dodatkowa informacja: Nagłówki rozdziałów oraz ilustracje mają takie same numery w celu łatwiejszego zrozumienia.

TR Not: Kolay anlaşılması için bölüm başlıkları ve örnek resimlerin numaraları aynı tutulmuştur.

GR ΣΗΜΕΙΩΣΗ: Οι τίτλοι των κεφαλαίων και οι εικόνες έχουν την ίδια αριθμηση για μεγαλύτερη ευκολία στην κατανόηση.



UK

**PLEASE NOTE:** Before using your new Jabra BT2080 headset fully charge and pair it with your selected Bluetooth device.

## 1 ABOUT YOUR JABRA BT2080

- A Answer/end button**
- B On/off button**
- C LED display**  
with battery indicator and Bluetooth connection indicator
- D Charging socket**
- E Volume up/down**
- F Ear hook**

## 2 HOW THE DISPLAY WORKS

<b>Bluetooth Indicator</b> 	Indicates if your headset is connected to your phone - Flashing light means headset is connected to your phone - Solid light means headset is in 'pairing mode' and ready to be connected to a new phone
<b>Battery Indicator</b> 	Indicates battery level and if headset is turned ON - Green light indicates that the headset holds above 10 minutes talk time - Red light indicates that the headset holds below 10 minutes talk time

UK

## 3 CHARGE YOUR HEADSET

While charging the headset, the battery indicator will show solid red. When the headset is charged, the battery indicator will turn solid green and turn off after 5 minutes. Charging time is approximately 2 hours.

## 4 TURNING YOUR HEADSET ON AND OFF

Press on/off button for approximately 2 seconds to turn the headset on or off.

## 5 PAIRING THE HEADSET WITH YOUR PHONE

### 5.1a: First time pairing:

Turn headset on - automatic pairing mode when Bluetooth connection indicator is solid blue

### 5.1b: Later pairing:

Turn headset on. Press and hold the answer/end button until Bluetooth connection indicator is solid blue

5.2 Activate Bluetooth on your phone. Then set your phone to search for Bluetooth devices and select BT2080.

5.3 Press 'OK' on the phone and if you are asked for a PIN code, confirm with PIN code 0000 (4 zeros).

UK

## 6 USING YOUR HEADSET

### Answer a call

- Tap the answer/end button on your headset to answer a call.

### End a call

- Tap the answer/end button to end an active call.

### Make a call

- the call will automatically transfer to you headset\*. If it does not do so, please tap the answer/end button on your headset

### Reject a call \*

- Press the answer/end button.

### Activate voice dialing \*

- Tap the answer/end button. For best results, record the voice-dialing-tag through your headset.

### Redial last number \*

- Double tap the answer/end button when the headset is on and not used.

### Adjust sound and volume \*

- Tap the volume up or down to adjust the volume.

\* Phone dependent

UK

## 7 WEARING STYLE

Wear the Jabra BT2080 with or without an ear hook.

To wear with ear hook, please click on for right or left ear wearing.

Visit [www.jabra.com/BT2080](http://www.jabra.com/BT2080) for full user manual

## WARRANTY

### Limited One (1) -year Warranty:

GN Netcom, Inc. warrants this product to be free from defects in materials and workmanship (subject to the terms set forth below) for a period of one (1) year from the date of purchase ("Warranty Period"). During the Warranty Period, GN will repair or replace (at GN's discretion) this product or any defective parts ("Warranty Service"). If repair or replacement is not commercially practicable or cannot be timely made, GN may choose to refund to you the purchase price paid for the affected product. Repair or replacement under the terms of this warranty does not give right to any extension or a new beginning of the period of warranty.

### Claims under the Warranty:

To obtain Warranty Service, please contact the GN dealer from which you purchased this product or visit [www.jabra.com](http://www.jabra.com) for further information about customer support. You will need to return this Product to the dealer or ship it to the dealer or to GN (if so indicated on [www.jabra.com](http://www.jabra.com)) in either its original packaging or packaging affording an equal degree of protection. You will bear the cost of shipping the product to GN. If the Product is covered by the warranty, GN will bear the cost of shipping product back to you after the completion of service under this warranty. Return shipping will be charged to you for products not covered by the warranty or requiring no warranty repair. The following information must be presented to obtain Warranty Service: (a) the product, and (b) proof of purchase, which clearly indicates the name and address of the seller, the date of purchase and the product type, which is evidence that this product is within the Warranty Period. Please further include (c) your return address, (d) daytime telephone number, and (e) a detailed reason for return. As part of GN/Jabra's efforts to reduce environmental waste you understand that the product may consist of reconditioned equipment that contains used components, some of which have been reworked. The used components all live up to GN/Jabra's high quality standards and comply with the GN product performance and reliability specifications. You understand that replaced parts or components will become the property of GN.

### Limitation of Warranty:

This warranty is only valid for the original purchaser and will automatically terminate prior to expiration if this product is sold or otherwise transferred to another party. The warranty provided by GN in this statement applies only to products purchased for use, and not for resale. It does not apply to open box purchases, which are sold "as is" and without any warranty. Specifically exempt from warranty are limited-life consumable components subject to normal wear and tear, such as microphone windscreens, ear cushions, modular plugs, ear tips, decorative finishes, batteries, and other accessories. This warranty is invalid if the factory-applied serial number, date code label, or product label has been altered or removed from this product. This Warranty does not cover defects or damages that result from: (a) improper storage, misuse or abuse, accident or neglect, such as physical damage (cracks, scratches, etc.) to the surface of the product resulting from misuse; (b) contact with liquid, water, rain, extreme humidity or heavy perspiration, sand, dirt or the like, extreme heat, or food; (c) use of the products or accessories for commercial purposes or subjecting the product or accessories to abnormal usage or conditions; or (d) other acts which are not the fault of GN.

This Warranty does not cover damage due to improper operation, maintenance or installation, or attempted repair by anyone other than GN or a GN dealer which is authorized to do GN warranty work. Any unauthorized repairs will void this Warranty. This Warranty does not cover defects or damages that result from the use of non-GN branded or certified products, accessories, or other peripheral equipment.

REPAIRS OR REPLACEMENTS AS PROVIDED UNDER THIS WARRANTY ARE THE EXCLUSIVE REMEDY OF THE CONSUMER. GN SHALL NOT BE LIABLE FOR ANY INCIDENTAL OR CONSEQUENTIAL DAMAGES FOR BREACH OF ANY EXPRESS OR IMPLIED WARRANTY ON THIS PRODUCT, EXCEPT TO THE EXTENT PROHIBITED BY LAW. THIS WARRANTY IS EXCLUSIVE AND IN LIEU OF ALL OTHER EXPRESS AND IMPLIED WARRANTIES WHATSOEVER, INCLUDING BUT NOT LIMITED TO THE WARRANTY OF MERCHANTABILITY AND FITNESS FOR A PRACTICAL PURPOSE.

NOTE! This warranty gives you specific legal rights. You may have other rights which vary from location to location. Some jurisdictions do not allow the exclusion or limitation of incidental or consequential damages or implied warranties, so the above exclusions may not apply to you. This warranty does not affect your legal (statutory) rights under your applicable national or local laws.

## CERTIFICATION AND SAFETY APPROVALS

### FCC:

This device complies with part 15 of the FCC Rules. Operation is subject to the following two conditions: (1) This device may not cause harmful interference, and (2) this device must accept any interference received, including interference that may cause undesired operation. Users are not permitted to make changes or modify the device in any way. Changes or modifications not expressly approved by Jabra (GN Netcom, Inc.) will void the user's authority to operate the equipment. See 47 CFR Sec. 15.21. This equipment has been tested and found to comply with the limits for a Class B digital device, pursuant to part 15 of the FCC Rules. These limits are designed to provide reasonable protection against harmful interference in a residential installation. This equipment generates, uses and can radiate radio frequency energy and, if not installed and used in accordance with the instructions, may cause harmful interference to radio communications. However, there is no guarantee that interference will not occur in a particular installation. If this equipment does cause harmful interference to radio or television reception, which can be determined by turning the equipment off and on, the user is encouraged to try to correct the interference by one or more of the following measures:

- Reorient or relocate the receiving antenna.
- Increase the separation between the equipment and receiver.
- Connect the equipment into an outlet on a circuit different from that to which the receiver is connected.
- Consult the dealer or an experienced radio/TV technician for help.

The device and its antenna must not be co-loaded or operating in conjunction with any other antenna or transmitter.

Industry Canada Operation is subject to the following two conditions: (1) This device may not cause interference and (2) This device must accept any interference, including interference that may cause undesired operation of the device. See RSS-GEN 7.1.5. The term "IC" before the certification/registration number only signifies that registration was performed based on a Declaration of Conformity indicating that Industry Canada technical specifications were met. It does not imply that Industry Canada approved the equipment.

### CE:

This product is CE marked according to the provisions of the R & TTE Directive (99/5/EC). Hereby, GN Netcom A/S, declares that this product is in compliance with the essential requirements and other relevant provisions of Directive 1999/5/EC. For further information please consult <http://www.jabra.com>

### Bluetooth:

The Bluetooth® word mark and logos are owned by the Bluetooth SIG, Inc. and any use of such marks by Jabra is under license. Other trademarks and trade names are those of their respective owners.

## GARANTIE

### Garantie limitée d'un (1) an :

GN Netcom, Inc. garantit que ce produit est exempt de tout défaut de fabrication et de main-d'œuvre (soumis aux conditions présentées ci-dessous) pendant une période d'un (1) an à compter de la date d'achat (« Période de garantie »). Pendant la Période de garantie, GN s'engage à réparer ou à remplacer (à sa discrétion) ce produit ou toute pièce défectueuse (« Service de garantie »). Si une réparation ou un remplacement n'est pas opportun(e) ou possible commercialement, GN peut choisir de vous rembourser le prix d'achat du produit concerné. Selon les conditions de cette garantie, la réparation ou le remplacement ne peut donner lieu à une extension ou une nouvelle date de début de la garantie.

### Reclamations sous garantie :

Pour bénéficier du service de garantie, veuillez contacter le distributeur GN qui vous a vendu ce produit, ou visitez [www.jabra.com](http://www.jabra.com) pour plus d'informations sur l'assistance clientèle. Vous devrez retourner ce produit soit au distributeur soit à GN (si cela est spécifié sur [www.jabra.com](http://www.jabra.com)) dans son emballage d'origine ou un emballage qui assure une protection équivalente. Les frais de retour du produit à GN restent à votre charge. Si le produit est couvert par la garantie, GN s'engage à vous le renvoyer à nos frais après exécution du service de garantie. Les frais de renvoi vous seront facturés pour des produits non couverts par la garantie ou qui ne remplissent pas les conditions requises pour une réparation. Vous devez fournir les éléments suivants pour bénéficier du service de garantie : (a) le produit et (b) une preuve d'achat indiquant clairement le nom et l'adresse du revendeur, la date d'achat et le type de produit, permettant d'établir que le produit est bien couvert par la période de garantie. Veuillez également indiquer (c) votre adresse pour le renvoi du produit, (d) le numéro de téléphone où vous êtes joignable en journée et (e) la raison du retour du produit.

Dans le cadre des efforts de GN/Jabra pour réduire les déchets et la pollution de l'environnement, nous signalons que le produit peut contenir du matériel reconditionné composé d'éléments usagés, dont certains de récupération. Les composants réutilisés répondent tous aux normes strictes de qualité de GN/Jabra, et sont conformes aux spécifications de performance et de fiabilité pour les produits GN. Vous comprenez que les pièces ou composants remplacés deviennent dès lors la propriété de GN.

### Limitation de la garantie :

La présente garantie s'applique uniquement à l'acheteur initial et prendra automatiquement fin avant la date d'expiration si le produit est vendu ou autrement cédé à des tiers. La garantie offerte par GN dans le présent document s'applique uniquement aux produits achetés pour un usage personnel et non pour la revente. Elle n'est pas valable pour des produits vendus avec emballage ouvert, « tels quels » et sans aucune garantie. La présente garantie ne couvre pas les consommables exposés à l'usage normal, tels qu'écrans anti-vent, bouchons d'oreille, fiches modulaires, embouts, revêtements décoratifs, batteries et autres accessoires. La présente garantie est rendue nulle si le numéro de série, l'étiquette du code de date ou l'étiquette produit apposés en usine ont été modifiés ou enlevés. La présente garantie ne couvre pas les défauts ou dommages résultant : (a) de mauvaises conditions de stockage, d'abus ou d'usage incorrect, d'un accident ou de négligence, notamment des dégâts physiques (fissures, éraflures, etc.) sur la surface du produit résultant d'une mauvaise utilisation ; (b) d'un contact avec un liquide, de l'eau, de la pluie, une humidité extrême ou une forte transpiration, du sable, de la poussière ou élément identique, de la chaleur extrême, ou de la nourriture ; (c) de l'utilisation du produit ou des accessoires à des fins commerciales ou soumettant le produit ou les accessoires à un usage ou des conditions anormales ; ou (d) d'autres actes qui ne sont pas du fait de GN. La présente garantie ne couvre pas les dommages dus à une mauvaise utilisation, maintenance ou installation, ou à des tentatives de réparation par d'autres personnes que des réparateurs GN ou un distributeur GN autorisé pour la réparation. Toute réparation non autorisée annulera la présente garantie. La présente garantie ne couvre pas les défauts ou dommages résultant de l'utilisation de produits, accessoires, ou autres matériels périphériques ne portant pas la marque GN ou n'étant pas certifiés par GN.

LES RÉPARATIONS OU REMPLACEMENTS EFFECTUÉS SOUS GARANTIE CONSTITUENT L'UNIQUE RECOURS DU CLIENT. GN N'EST NULLEMENT RESPONSABLE DE TOUT DOMMAGE ACCIDENTEL OU SUBSEQUENT RESULTANT D'UNE RUPTURE DE LA GARANTIE EXPLICITE OU IMPLICITE DU PRODUIT, EXCEPTÉ DANS LA MESURE OÙ CELA EST INTERDIT PAR LA LEGISLATION EN VIGUEUR. LA PRÉSENTE GARANTIE EST EXCLUSIVE ET REMPLACE TOUTE AUTRE GARANTIE EXPLICITE OU IMPLICITE, Y COMPRIS, MAIS NON LIMITÉ À, TOUTE GARANTIE DE COMMERCIALISATION ET D'ADÉQUATION À UN USAGE SPÉCIFIQUE.



www.tuv.com

**REMARQUE !** Cette garantie vous accorde des droits particuliers, mais vous pouvez également avoir d'autres droits, variant d'un pays à un autre. Du fait que certaines juridictions n'autorisent pas l'exclusion ou la limitation de responsabilité pour des dommages accessoires ou indirects ou des garanties tacites, l'exclusion susmentionnée peut ne pas s'appliquer à votre cas. La présente garantie n'affecte pas vos droits légaux (statutaires) applicables aux termes de la législation nationale ou locale.

## CERTIFICATION ET AGREMENTS AUX FINS DE LA SECURITE FCC :

Cet appareil est conforme à l'article 15 du règlement FCC. Son utilisation est soumise aux deux conditions suivantes : (1) Cet appareil ne doit générer aucune interférence nuisible, mais (2) il doit accepter toute interférence reçue, même si ces interférences perturbent son fonctionnement. Les utilisateurs ne sont pas autorisés à modifier l'appareil de quelque façon que ce soit. Toute modification qui n'est expressément approuvée par Jabra (GN Netcom, Inc.) risque d'annuler l'autorisation de l'utilisateur à utiliser cet appareil. Cf. 47 CFR Sec. 15.21. Cet appareil a été testé et jugé conforme aux limites pour les équipements numériques de classe B, en vertu de l'article 15 du règlement FCC. Ces limites ont été instaurées pour fournir une protection raisonnable contre toute interférence nuisible en milieu résidentiel. Cet équipement génère, utilise et peut émettre des fréquences radio et, s'il n'est pas installé et utilisé conformément aux instructions du constructeur, peut perturber la réception radio. Il n'est cependant pas garanti que l'équipement ne produira aucune interférence dans une installation particulière. Si cet équipement devait causer des interférences nuisant à la réception radio ou télévision, ce qui peut être vérifié en éteignant puis en le remettant sous tension, l'utilisateur est invité à essayer de remédier au problème en prenant les mesures suivantes :

- réorienter ou déplacer l'antenne réceptrice ;
- augmenter la distance qui sépare l'équipement du poste récepteur ;
- raccorder l'équipement à une prise secteur se trouvant sur un circuit différent de celui utilisé par le récepteur ;
- contacter le revendeur ou demander l'aide d'un technicien radio/télévision expérimenté.

L'appareil et son antenne ne doivent pas être chargés ou fonctionner avec d'autres antennes ou transmetteurs.

Industrie Canada. L'utilisation de ce produit est soumise aux deux conditions suivantes :

(1) Cet appareil ne doit générer aucune interférence, mais (2) il doit accepter toute interférence reçue, même si ces interférences perturbent son fonctionnement. Cf. RSS-GEN 7.1.5. Le sigle « IC » placé devant le numéro de certification ou d'enregistrement signifie uniquement que l'enregistrement s'est effectué conformément à une déclaration de conformité et indique que les spécifications techniques d'Industrie Canada ont été respectées. Il n'implique pas qu'Industrie Canada a approuvé l'équipement.

## CE :

Ce produit est certifié conforme CE et conforme à la directive R&TTE (99/5/CE). GN Netcom A/S déclare par la présente que ce produit est conforme aux exigences essentielles et autres dispositions pertinentes de la directive 1999/5/CE. Pour plus de renseignements, veuillez consulter <http://www.jabra.com>

## Bluetooth :

La marque et les logos Bluetooth® appartiennent à Bluetooth SIG, Inc. et leur utilisation par Jabra est sous licence. Les autres marques déposées et noms commerciaux sont la propriété de leurs détenteurs respectifs.

## GARANTIA

**Garantía limitada de un año:** GN Netcom, Inc. garantiza que este producto está libre de defectos de material y mano de obra (en las condiciones que figuran a continuación) durante un periodo de un (1) año a partir de su fecha de compra ("Periodo de garantía"). Durante el periodo de garantía, GN reparará o sustituirá (según considere oportuno) este producto o cualquier pieza defectuosa ("Servicio de garantía"). Si la reparación o sustitución no fuera comercialmente viable o no se pudiera realizar a tiempo, GN podrá elegir reembolsar la cuantía de la compra abonada por el producto afectado. La reparación o sustitución de acuerdo con los términos de esta garantía no otorga ningún derecho a una extensión o a un nuevo comienzo del periodo de la garantía.

## Reclamaciones durante el periodo de garantía:

Para hacer uso del Servicio de garantía póngase en contacto con el distribuidor GN en el que haya adquirido este producto o visite [www.jabra.com](http://www.jabra.com) para obtener más información sobre atención al cliente. Deberá devolver o enviar este producto al distribuidor o a GN (si así se indica en [www.jabra.com](http://www.jabra.com)) ya sea en su embalaje original o en un embalaje que ofrezca la misma protección. Los gastos de envío del producto a GN correrán por su cuenta. Si el producto está cubierto por la garantía, GN devolverá el importe de los gastos de envío del producto al usuario después de haber realizado el servicio según esta garantía.

Los gastos de devolución de productos no cubiertos por la garantía, o que requieran una reparación no cubierta por la garantía, correrán por su cuenta. Para hacer uso del Servicio de garantía deberá presentar la siguiente información: (a) el producto y (b) justificante de compra, que indique claramente el nombre y dirección del vendedor, la fecha de compra y el tipo de producto, que demuestren que este producto se encuentra dentro del periodo de garantía. Indique igualmente (c) la dirección a la que debe devolverse el producto, (d) el número de teléfono durante el día y (e) los motivos de devolución. Como parte de los esfuerzos de GN/Jabra para reducir el daño medioambiental, por el presente documento acepta que el producto puede contener equipos reacondicionados con componentes usados, algunos de ellos adaptados. Los componentes utilizados cumplen los principios de alta calidad de GN/Jabra y cumplen con las especificaciones de fiabilidad y rendimiento de producto de GN. Por el presente documento, acepta que las piezas o componentes sustituidas pasarán a ser propiedad de GN.

## Limitación de garantía:

Esta garantía sólo será válida para el comprador original y se anulará automáticamente si el producto es vendido o cedido de otra manera a un tercero antes de su fecha de expiración. La garantía proporcionada por GN en este documento es válida únicamente para los productos adquiridos para su uso y no para reventa. No es válida para las compras de productos desprecintados, que se compran "tal cual" y sin ningún tipo de garantía. Quedan excluidos expresamente de la garantía los consumibles de vida limitada sujetos a un desgaste normal, como las pantallas de micrófonos, las almohadillas para la oreja, los enchufes modulares, las fundas de auriculares, los acabados decorativos, las baterías y otros accesorios. Esta garantía será nula si el número de serie, limitada de código de fecha o etiqueta del producto aplicados en la fábrica son modificados o retirados de este producto. Esta Garantía no cubre los defectos o daños producidos por: (a) almacenamiento inadecuado, uso incorrecto, accidente o negligencia, que dañen físicamente (grietas, arañazos, etc.) la superficie del producto como resultado del uso incorrecto; (b) contacto con líquidos, agua, lluvia, humedad extrema o sudoración excesiva, arena, polvo o suciedad, calor extremo o alimentos; (c) el uso comercial de los productos o accesorios o someter los productos o accesorios a uso o condiciones incorrectas; o (d) otros actos no imputables a GN. Esta garantía no cubre los daños provocados por una operación, mantenimiento o instalación inadecuados o el intento de reparación por cualquiera distinto a GN o un distribuidor de GN autorizado para realizar el trabajo de garantía de GN. Todas las reparaciones no autorizadas anularán esta Garantía. Esta Garantía no cubre los defectos o daños que produzcan el uso de productos, accesorios o equipos periféricos que no sean de la marca GN o no estén certificados por GN.

LAS REPARACIONES O SUSTITUCIONES CONTEMPLADAS EN ESTA GARANTIA SERAN EL UNICO REMEDIO QUE RECIBA EL CONSUMIDOR. GN NO SERA RESPONSABLE DE NINGUN DAÑO INCIDENTAL NI DERIVADO DEL INCUMPLIMIENTO EXPRESO O IMPLICITO DE LA GARANTIA DE ESTE PRODUCTO. A MENOS QUE LO PROHIBA LA LEY, ESTA GARANTIA ES EXCLUSIVA Y SUSTITUYE TODAS LAS DEMAS GARANTIAS EXPLICITAS E IMPLICITAS DE CUALQUIER NATURALEZA, INCLUYENDO LA GARANTIA DE COMERCIALIZACION Y DE APETITUD PARA UN FIN DETERMINADO.

NOTA: Esta garantía le proporciona derechos legales específicos. Es posible que usted goce de otros derechos dependiendo del país en el que viva. Algunos países no permiten la exclusión o limitación de los daños accidentales o resultantes o garantías implícitas, por lo que las exclusiones antes mencionadas no serían aplicables en su caso. Esta garantía no afecta a sus derechos legales de acuerdo con la legislación nacional o local de su país.

## CERTIFICACIÓN Y CUMPLIMIENTO DE LAS NORMAS DE SEGURIDAD

### FCC:

Este dispositivo cumple el artículo 15 del Reglamento FCC. El uso del equipo está sujeto a las dos condiciones siguientes: (1) este aparato no debe provocar interferencias perjudiciales y (2) este aparato debe aceptar cualquier interferencia recibida, incluidas las interferencias que puedan provocar un mal funcionamiento del mismo. Los usuarios no pueden cambiar o modificar el aparato de modo alguno. Toda modificación realizada sin la aprobación expresa por parte de Jabra (GN Netcom, Inc.) anulará la autorización de uso del equipo. Consulte 47 CFR Sec. 15.21. Este equipo ha sido sometido a pruebas y cumple con los límites establecidos para equipos digitales de clase B conforme al apartado 15 de las normas FCC. Dichos límites ofrecen una protección razonable contra las interferencias perjudiciales en una instalación doméstica. Este equipo genera, utiliza y puede irradiar energía de radiofrecuencia y, si no se instala y utiliza del modo indicado en las instrucciones, puede provocar interferencias perjudiciales para las comunicaciones de radio. No se garantiza que no pueda producir interferencias en una instalación particular. Si este equipo provoca interferencias perjudiciales para la recepción de señales de radio o televisión, lo cual podrá determinarse apagando y encendiendo el equipo, se recomienda al usuario que utilice los siguientes métodos para eliminar las interferencias:

- Reorientar la antena receptora o cambiarla de posición.
- Aumentar la distancia entre el equipo y el receptor.
- Conectar el equipo a un enchufe perteneciente a un circuito distinto al que está conectado el receptor.
- Solicitar ayuda al distribuidor o a un técnico especialista en radio y TV.

El dispositivo y su antena no deben tener la misma carga ni operar conjuntamente con otras antenas o transmisores.

Industrie Canada El uso del equipo está sujeto a las dos condiciones siguientes: (1) este aparato no debe provocar interferencias y (2) este aparato debe aceptar cualquier interferencia, incluidas las interferencias que puedan provocar un mal funcionamiento del mismo. Consulte RSS-GEN 7.1.5. El término "IC" que hay antes del número de certificado/registro, indica exclusivamente que el registro se realizó de acuerdo a la declaración de conformidad, que indica que se cumplen las especificaciones técnicas de Industrie Canada. Esto no implica la aprobación del producto por parte de Industrie Canada.

### CE:

Este producto cuenta con la marca CE de acuerdo con la directiva de R & TTE (99/5/EC) Por la presente, GN Netcom A/S declara que este producto cumple los requisitos esenciales y las disposiciones relevantes de la Directiva 1999/5/CE. Para obtener más información, consulte <http://www.jabra.com>

### Bluetooth:

La marca denominativa y el logotipo Bluetooth® son propiedad de Bluetooth SIG, Inc., y Jabra utiliza dichas marcas bajo licencia. Las demás marcas y nombres comerciales son propiedad de sus titulares respectivos.