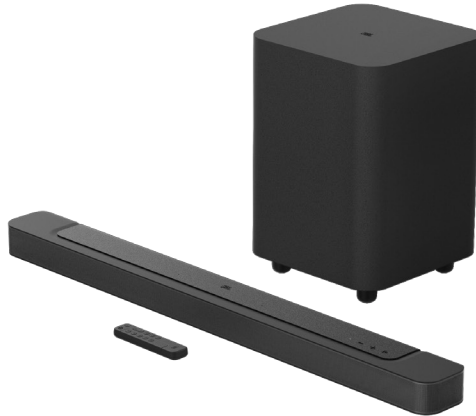




# QUICK START GUIDE

## BAR 500







**EN** Before using this product, read the safety sheet carefully.

**FR** Avant d'utiliser ce produit, lisez attentivement la fiche de sécurité.

**DA** Læs sikkerhedsarket omhyggeligt, før du bruger dette produkt.

**DE** Lies vor der Verwendung dieses Produkts das Sicherheitsdatenblatt sorgfältig durch.

**ES** Antes de usar este producto, lee la hoja de seguridad atentamente.

**ES-MX** Antes de usar este producto, lea la hoja de seguridad con atención.

**FI** Lue käyttöturvallisuustiedote huolellisesti ennen tuotteen käyttöä.

**IT** Prima di utilizzare questo prodotto, leggere attentamente la scheda di sicurezza.

**NL** Lees het veiligheidsblad voordat u dit product gebruikt.

**NO** Før du bruker dette produktet, må du lese sikkerhetsbladet nøye.

**PL** Przed użyciem produktu, przeczytaj uważnie arkusz dot. bezpieczeństwa.

**PT** Antes de usar este produto, leia cuidadosamente as instruções de segurança.

**PT-BR** Antes de usar o produto, leia cuidadosamente esta ficha de segurança.

**SK** Pred použitím tohto výrobku si pozorne prečítajte bezpečnostný hárok.

**SV** Läs säkerhetsbladet noggrant innan du använder produkten.

**RU** Перед использованием изделия внимательно прочитайте инструкцию по безопасности.

**ZH-TW** 在使用本產品前，請仔細閱讀安全說明書。

**ID** Sebelum menggunakan produk ini, bacalah lembar panduan keselamatan dengan cermat.

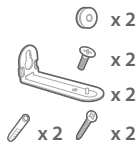
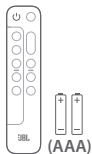
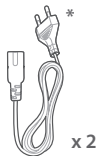
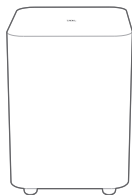
**JP** この製品を使用する前に、安全シートをきちんとお読みください。

**KO** 제품을 사용하기 전에 안전 관련 주의사항을 자세히 읽으십시오.

**AR** قبل استخدام هذا المنتج، اقرأ صحيفة بيانات السلامة بعناية.

**HE** לפני השימוש במוצר זה, קרא בעיון את גיליון הבטיחות.





- EN** \* Power cord quantity and plug type vary by regions.
- FR** \* Le nombre de cordons secteur et les types des prises varient selon les régions.
- DA** \* Strømledningens længde og stiktype varierer efter region.
- DE** \* Anzahl und Steckertyp des Netzkabels weichen je nach Region ab.

**ES** \* El número y el tipo de cables de alimentación puede variar según la región.

**ES-MX** \* La cantidad de cables de alimentación y el tipo de enchufe varía según la región.

**FI** \* Virtajohtojen määrä ja liitäntätyyppi vaihtelevat alueittain.

**IT** \* Il numero dei cavi di alimentazione e il tipo di spina variano da regione a regione.

**NL** \* Aantal netsnoeren en type stekker is afhankelijk van de regio.

**NO** \* Antall strømkabler og kontakter varierer mellom områder.

**PL** \* Ilość przewodów zasilających i rodzaj wtyczki różni się w zależności od regionu.

**PT** \* Os cabos de alimentação e o tipo de tomada variam de região para região.

**PT-BR** \* O cabo de alimentação e o tipo de tomada variam de região para região.

**SK** \* Špecifikácia napájacieho kábla a typ zástrčky sa líšia podľa regiónov.

**SV** \* Antalet strömkablar och kontakttyp varierar i olika regioner

**RU** \* Длина шнура питания и тип вилки зависят от региона.

**ZH-TW** \* 電源線數量和插頭類型因區域而異。

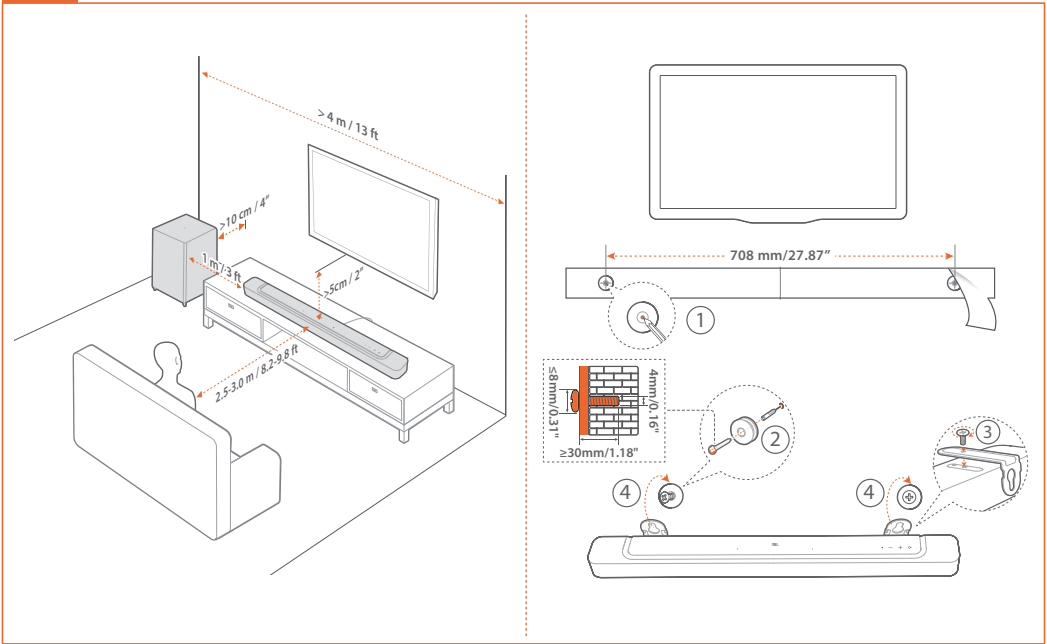
**ID** \* Jumlah kabel daya dan jenis steker berbeda-beda tergantung wilayah.

**JP** \* 電源コードの本数とプラグタイプは地域によって異なります。

**KO** \* 전원 코드 수량 및 플러그 유형은 지역별로 다릅니다.

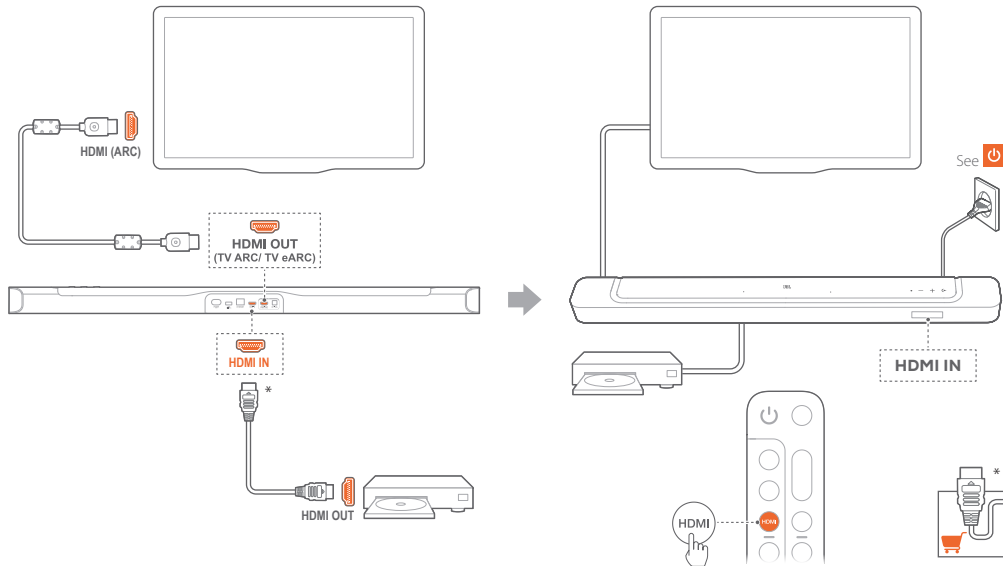
\* تختلف كمية كبل الطاقة ونوع القابس حسب المناطق. **AR**

\* כמות כבלי החשמל וסוג התקע משתנים בהתאם לאזור. **HE**



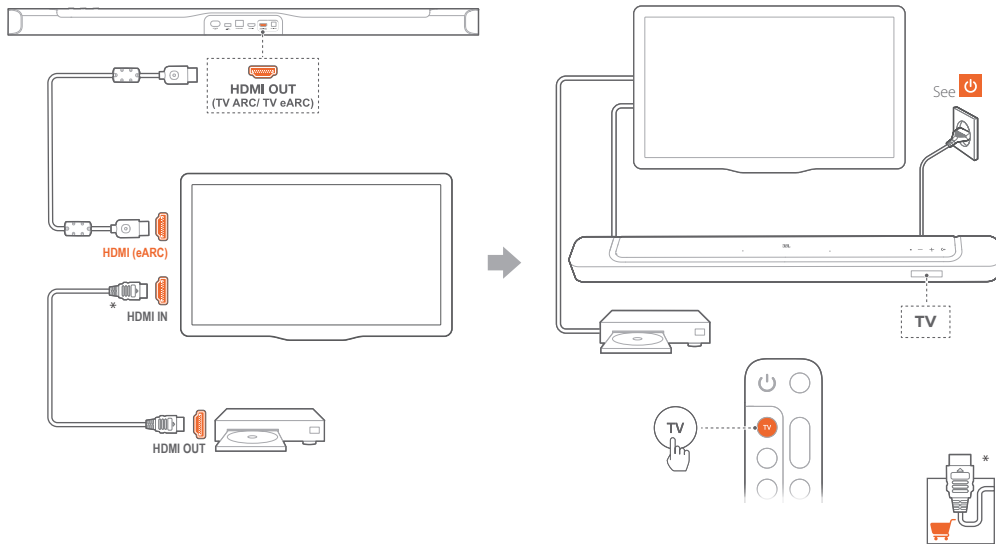


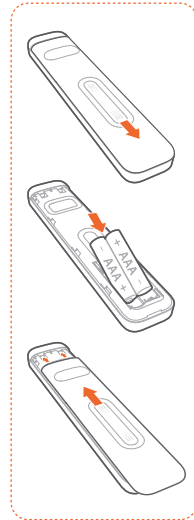
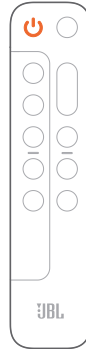
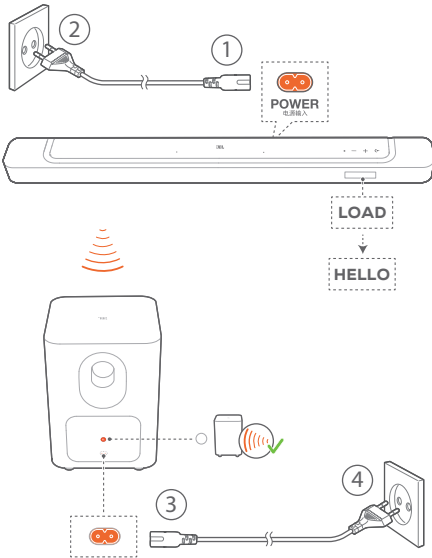
## TV (HDMI ARC)



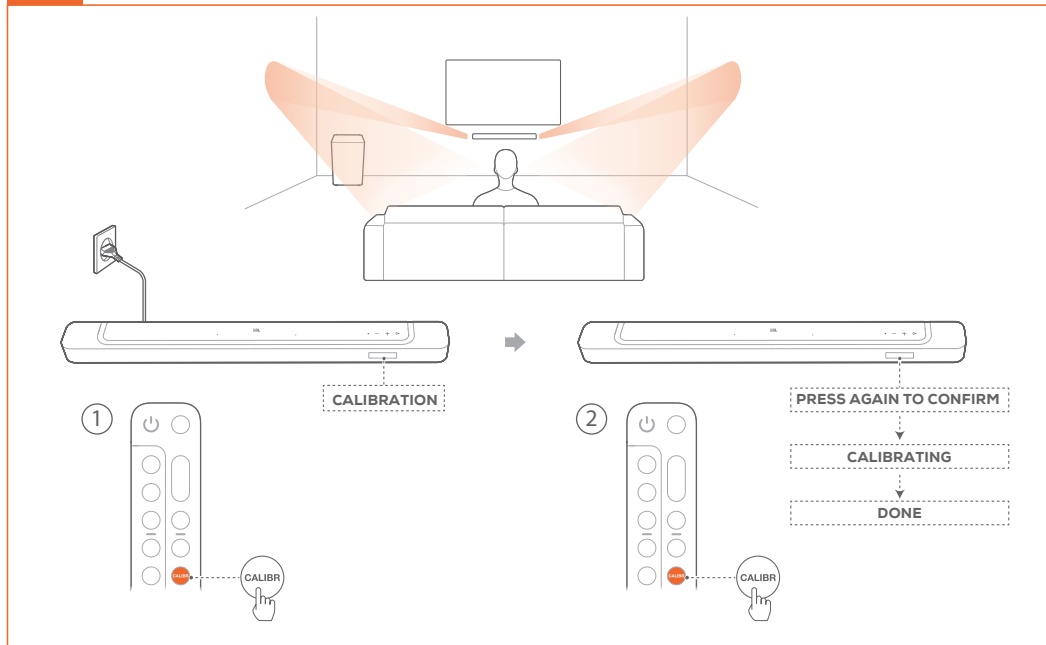


## TV (HDMI eARC)









**EN Sound Calibration**

Optimize your 3D surround sound experience for your unique listening environment.

**FR Étalonnage du son**

Optimisez votre expérience de son surround 3D pour votre position d'écoute préférée.

**DA Kalibrering af lyd**

Optimer din 3D-surround-lydniveau til din foretrukne lytteposition.

**DE Sound-Kalibrierung**

Optimiere dein 3D-Surround Sound-Erlebnis für deine bevorzugte Hörposition.

**ES Calibración del sonido**

Optimiza la experiencia de sonido envolvente 3D para tu lugar favorito de escucha.

**ES-MX Calibración del sonido**

Mejora la experiencia de sonido envolvente 3D para su posición de escucha favorita.

**FI Äänen kalibrointi**

Optimoi 3D surround-ääni suosikkikuuntelupistettäsi varten.

**IT Calibrazione del suono**

Ottimizza la tua esperienza di suono surround 3D in base alla tua posizione di ascolto preferita.

**NL Geluidskalibratie**

Haal het beste uit je 3D surround geluidservaring voor je favoriete luisterpositie.

**NO Lydkalibrering**

Optimer 3D-surroundlyden for din foretrukne lytteposisjon.

**PL Kalibracja dźwięku**

Zoptymalizuj odsłuch dźwięku przestrzennego 3D w ulubionej dla siebie pozycji.

**PT Calibração do som**

Optimize a sua experiência de som surround 3D para a sua posição de audição preferida.

**PT-BR Calibragem de som**

Otimize sua experiência de som surround 3D para sua posição de audição favorita.

**SK Kalibrácia zvuku**

Svoj 3D priestorový zvukový zážitok optimalizujte pre svoje obľúbené miesto na počúvanie.

**SV Ljudkalibrering**

Optimera din 3D-surround ljudnivå på din favoritlyssningsplats.

**RU Автоматическая калибровка MultiBeam**

Автоматическая калибровка MultiBeam (AMC) позволяет оптимизировать объемный звук для вашего любимого места в помещении.

**ZH-TW 聲音校準**

為您最愛的聆聽位置最佳化 3D 環繞聲體驗。

**ID Kalibrasi Suara**

Optimalkan pengalaman suara keliling 3D untuk posisi mendengarkan favorit Anda.

**JP**

### サウンドのキャリブレーション

お好きなリスニング位置向けに3Dサラウンドサウンド体験を最適化します。

**KO**

### 사운드 보정

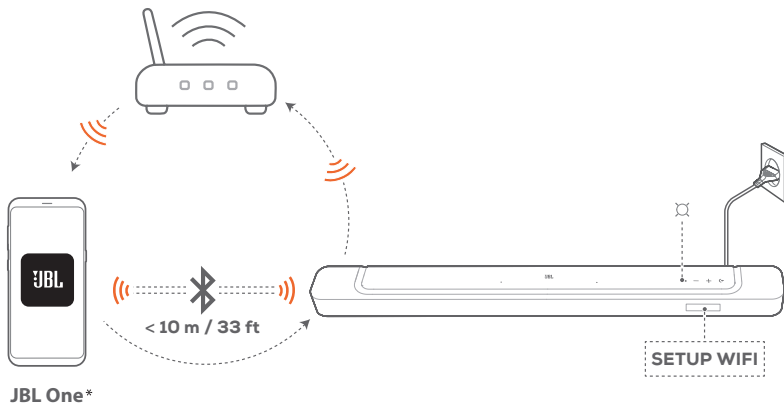
가장 좋아하는 청취 위치에 적합한 3D 서라운드 사운드 환경을 최적화하십시오.

**AR** معايرة الصوت

حسّن تجربة الصوت المحيطي ثلاثي الأبعاد ليناسب وضعية الاستماع التي تفضلها.

**HE** כיוול סאונד

בצע אופטימיזציה של חווית הסאונד התלת-ממדי שלך למיקום ההאזנה המועדף עליך.



**EN** On an Android™ or iOS device, add the soundbar to your home Wi-Fi network through the JBL One app. Follow the app instructions to complete setup.

\* Some features require subscriptions or services not available in all countries.

**FR** Sur un appareil Android™ ou iOS, ajoutez la barre de son au réseau Wi-Fi de votre domicile via l'application JBL One. Suivez les instructions de l'application pour terminer la configuration.

\* Certaines fonctionnalités nécessitent des abonnements ou des services non disponibles dans tous les pays.



- DA** På en Android™- eller iOS-enhed skal du tilføje soundbaren til dit wi-fi-netværk via JBL One-appen. Følg app-instruktionerne for at afslutte opsætningen.  
\* Nogle funktioner kræver abonnemeter eller tjenester, der ikke er tilgængelige i alle lande.
- DE** Füge die Soundbar auf einem Android™- oder iOS-Gerät über die JBL One App zu deinem Heim-WLAN-Netzwerk hinzu. Folge den Anweisungen der App zum Fertigstellen der Einrichtung.  
\* Einige Funktionen erfordern Abonnements oder Dienste, die nicht in allen Ländern verfügbar sind.
- ES** En un dispositivo Android™ o iOS, añade la barra de sonido a la red Wi-Fi doméstica mediante la aplicación JBL One. Sigue las instrucciones de la aplicación para completar la configuración.  
\* Algunas funciones requieren suscripciones o servicios que no están disponibles en todos los países.
- ES-MX** En el dispositivo Android™ o iOS, agregue la barra de sonido a la red Wi-Fi doméstica a través de la aplicación JBL One. Siga las instrucciones de la aplicación para completar la configuración.  
\* Algunas funciones requieren suscripciones o servicios que no están disponibles en todos los países.
- FI** Lisää soundbar kotisi langattomaan verkkoon Android™- tai iOS-laitteessa JBL One -sovelluksen kautta. Noudata sovelluksen ohjeita suorittaaksesi asennuksen loppuun.  
\* Jotkin ominaisuudet edellyttävät tilauksia tai palveluja, joita ei ole saatavina kaikissa maissa.
- IT** Su un dispositivo Android™ o iOS, aggiungi la soundbar alla tua rete Wi-Fi domestica utilizzando l'app JBL One. Segui le istruzioni che compariranno nell'app per completare l'installazione.  
\* Alcune funzioni richiedono abbonamenti o servizi non disponibili in tutti i paesi.

- NL** Op een Android™- of iOS-apparaat voeg je de soundbar toe aan het wifi-thuisnetwerk via de JBL One-app. Volg de instructies in de app om de installatie te voltooien.  
\* Voor sommige functies zijn abonnementen of diensten vereist die niet in alle landen beschikbaar zijn.
- NO** Legg lydplanken til hjemmets Wi-Fi-nettverk på Android™- eller iOS-enhet, ved hjelp av appen JBL One. Følg instruksjonene i appen for å fullføre oppsettet.  
\* Enkelte funksjoner krever abonnement eller tjenester som ikke er tilgjengelige i alle land.
- PL** Na urządzeniu z systemem Android™ lub iOS dodaj soundbar do sieci domowej Wi-Fi za pomocą aplikacji JBL One. Aby przeprowadzić konfigurację, postępuj zgodnie z instrukcjami aplikacji.  
\* Niektóre funkcje wymagają subskrypcji lub nie są dostępne we wszystkich krajach.
- PT** No seu dispositivo Android™ ou iOS, adicione a barra de som à sua rede Wi-Fi doméstica. Siga as instruções da aplicação para concluir a configuração.  
\* Algumas características requerem subscrições ou os serviços não estão disponíveis em todos os países.
- PT-BR** Usando um dispositivo Android™ ou iOS, adicione a soundbar à sua rede Wi-Fi doméstica usando o aplicativo JBL One. Siga as instruções no aplicativo para configurar a soundbar.  
\* Alguns recursos dependem de assinaturas e alguns serviços podem não estar disponíveis em todos os países.
- SK** Na zariadení s Android™ alebo iOS pridajte soundbar do vašej domácej siete Wi-Fi prostredníctvom aplikácie JBL One. Dokončíte nastavenie podľa pokynov v aplikácii.  
\* Niektoré funkcie si vyžadujú predplatné alebo služby nebudú dostupné vo všetkých krajinách.



**SV** På Android™- eller iOS-enhet lägger du till soundbaren i ditt Wi-Fi-nätverk med JBL One-appen. Följ instruktionerna i appen för att slutföra installationen.

\* Vissa funktioner kräver abonnemang eller tjänster som inte finns i alla länder.

**RU** На устройстве Android™ или iOS добавьте звуковую панель в свою домашнюю Wi-Fi-сеть через приложение JBL One. Выполняйте указания в приложении для завершения настройки.

\* Некоторые функции доступны только по подписке, предоставление услуг доступно не во всех странах.

**ZH-TW** 在 Android™ 或 iOS 裝置上，透過 JBL One 應用程式將條形音箱新增至家用 Wi-Fi 網路。遵循應用程式說明完成設定。

\* 某些功能需要部份國家/地區不提供的訂閱或服務。

**ID** Pada perangkat Android™ atau iOS, tambahkan soundbar ke jaringan Wi-Fi rumah Anda melalui aplikasi JBL One. Ikuti petunjuk aplikasi untuk menyelesaikan pengaturan.

\* Beberapa fitur memerlukan langganan atau layanan yang hanya tersedia di beberapa negara.

**JP** Android™またはiOSデバイスで、JBL Oneアプリを通してサウンドバーをWi-Fiネットワークに追加してください。アプリの指示に従って設定を完了してください。

\* いくつかの機能・サービスは、サブスクリプション契約が別途必要であったり、全ての国で利用できないものがあります。

**KO** Android™ 또는 iOS 장치에서 JBL One 앱을 통해 사운드바를 홈 Wi-Fi 네트워크에 추가합니다. 앱의 지침에 따라 설정을 완료합니다.

\* 일부 기능은 구독이 필요하거나 일부 국가에서 사용 불가능한 서비스가 있습니다.

**AR** الخيار: ١. على جهاز Android™ أو iOS، أضف العارضة الصوتية إلى شبكة الواي فاي المنزلية من خلال تطبيق JBL One. اتبع تعليمات التطبيق لإكمال الإعداد. \* تتطلب بعض الميزات اشتراكات أو خدمات غير متوفرة في جميع البلدان.

**HE** במכשיר Android™ או iOS, הוסף את מקרן הקול לרשת ה-Wi-Fi הביתית שלך באמצעות אפליקציית JBL One. עקוב אחר הוראות האפליקציה להשלמת ההתקנה. \* לחלק מהתכונות דרושים מנויים או שירותים שלא זמינים בכל המדינות.

**EN****General specification:**

- Model: BAR 500
- Sound system: 5.1 channel
- Power supply: 100 - 240V AC, ~ 50/60Hz
- Total speaker power output (Max @ THD 1%): 590W
- Soundbar output power (Max @THD 1%): 290W
- Subwoofer output power (Max. @THD 1%): 300 W
- Soundbar transducer: 4x (46x90)mm racetrack drivers, 3x 0.75" (20mm) tweeters
- Subwoofer transducer: 10" (260mm)
- Networked standby power: < 2.0 W
- Operating temperature: 0 °C - 45 °C

**HDMI specification**

- HDMI video input: 1
- HDMI video output (with Enhanced Audio Return Channel, eARC): 1
- HDMI HDCP version: 2.3
- HDR pass through: HDR10, Dolby Vision

**Audio specification**

- Frequency response: 35Hz - 20kHz (-6dB)
- Audio inputs: 1 Optical, Bluetooth, USB (USB playback is available in US version. For other versions, USB is for Service only.)

**USB specification**

- USB port: Type A
- USB rating: 5V DC, 0.5A
- Supporting file formats: mp3
- MP3 codec: MPEG 1 Layer 2/3, MPEG 2 Layer 3, MPEG 2.5 Layer 3
- MP3 sampling rate: 16 - 48 kHz
- MP3 bitrate: 80 - 320 kbps

**Wireless specification**

- Bluetooth version: 5.0
- Bluetooth profile: A2DP 1.2, AVRCP 1.5
- Bluetooth transmitter frequency range: 2400 MHz - 2483.5 MHz
- Bluetooth transmitter power: <15 dBm (EIRP)
- Wi-Fi network: IEEE 802.11 a/b/g/n/ac/ax (2.4GHz/5GHz)
- 2.4G Wi-Fi transmitter frequency range: 2412 - 2472 MHz (2.4 GHz ISM Band, USA 11 Channels, Europe and others 13 Channels)
- 2.4G Wi-Fi transmitter power: <20 dBm (EIRP)
- 2.4G SRD transmitter frequency range: 2406 - 2474 MHz
- 2.4G SRD transmitter power: <10 dBm (EIRP)
- 5G Wi-Fi transmitter frequency range: 5.15 - 5.35GHz, 5.470 - 5.725GHz, 5.725 - 5.825GHz
- 5G Wi-Fi transmitter power: 5.15 - 5.25GHz <23dBm, 5.25 - 5.35GHz & 5.47 - 5.725GHz <20dBm, 5.725 - 5.825GHz <14dBm (EIRP)

**Dimensions**

- Soundbar dimensions (W x H x D): 1017 x 59 x 103.5 mm / 40.04" x 2.32" x 4.07"
- Subwoofer dimensions (W x H x D): 305 x 440.40 x 305 mm / 12.01" x 17.34" x 12.01"
- Soundbar weight: 2.79kg / 6.2 lbs
- Subwoofer weight: 10 kg / 22.05 lbs
- Packaging dimensions (W x H x D): 1105 x 370 x 475 mm / 43.50" x 14.57" x 18.70"
- Packaging Weight: 16.20 kg / 35.64 lbs

**FR****Spécifications générales :**

- Modèle : BAR 500
- Alimentation électrique : 100 - 240 V CA, ~ 50/60 Hz
- Puissance de sortie totale des enceintes (max. à 1 % DHT) : 250 W
- Puissance de sortie de la barre de son (max. à 1 % DHT) : 5 x 50 W
- Haut-parleurs de la barre de son : 5 haut-parleurs oblongs de 48 mm x 80 mm (3 orientés vers l'avant et 2 vers les côtés) + 4 radiateurs passifs de 75 mm (3")
- Consommation en veille réseau : < 2,0 W
- Température de fonctionnement : 0°C - 45°C

**Spécifications HDMI :**

- Entrée vidéo HDMI : 1
- Sortie vidéo HDMI (avec canal de retour audio amélioré (eARC, Enhanced Audio Return Channel) : 1
- Version HDCP HDMI : 2.3

**Spécifications audio :**

- Réponse en fréquence : 50 Hz - 20 KHz
- Entrées audio : 1 optique, Bluetooth, USB (la lecture USB est disponible sur la version US. Sur les autres versions, l'USB est réservé au service.)

**Spécifications USB :**

- Port USB : Type A
- Caractéristiques USB : 5 V CC, 0,5 A
- Formats de fichiers supportés : mp3
- Codec MP3 : MPEG 1 Layer 2/3, MPEG 2 Layer 3, MPEG 2.5 Layer 3

- Taux d'échantillonnage MP3 : 16 KHz - 48 KHz
- Débit de bits MP3 : 80 kbps - 320 kbps

**Spécifications radio :**

- Version Bluetooth : 4.2
- Profils Bluetooth : A2DP V1.2, AVRCP V1.5
- Plage de fréquences du Bluetooth : 2400 - 2483,5 MHz
- Puissance de l'émetteur Bluetooth : < 10 dBm (PAR)
- Réseau Wi-Fi : IEEE 802.11 a/b/g/n/ac (2.4 GHz / 5 GHz)
- Plage de fréquences 2.4G Wi-Fi : 2412 - 2472 MHz (bande ISM 2.4 GHz, USA et Canada 11 canaux, Europe et autres 13 canaux)
- Puissance de l'émetteur Wi-Fi 2.4G : < 20 dBm (PAR)
- Plage de fréquences 5G Wi-Fi : 5,15 - 5,35GHz, 5,470-5,725GHz, 5,725 - 5,825GHz
- Puissance de l'émetteur Wi-Fi 5G : < 23 dBm (PAR)

**Dimensions :**

- Dimensions (L x H x P) : 709 x 58 x 101 mm / 27,9" x 2,3" x 3,9"
- Poids : 2,8 kg
- Dimensions de l'emballage (LxHxP) : 966 x 126 x 161 mm / 38,0" x 4,9" x 6,3"
- Poids de l'emballage (poids brut) : 4,5 kg

DA

**Generelle specifikationer:**

- Model: BAR 500
- Strømforsyning: 100 - 240V AC, ~ 50/60Hz
- Samlet højttalerudgang (max. @THD 1%): 250 W
- Soundbars udgangseffekt (max. @THD 1%): 5 x 50 W
- Soundbar-enheder: 5x (48 x 80)mm racetrack-enheder (3 frontvendte og 2 sidevendte) + 4x 3" (75mm) passive radiatore
- standby-strøm i netværk: <2,0W
- Driftstemperatur: 0 °C - 45 °C

**HDMI specifikation:**

- HDMI-videoindgange: 1
- HDMI video-udgang med forbedret Audio Return Channel (eARC).
- HDMI HDCP-Version: 2.3

**Lydspecifikation:**

- Frekvensområde: 50 Hz – 20 KHz
- Lydingange: 1 optisk, Bluetooth, USB (USB-afspilning understøttes i den amerikanske version. For andre versioner er USB kun til service.)

**USB-specifikationer:**

- USB-port: Type A
- USB-rating: 5V DC, 0,5A
- Understøttede filformater: mp3
- MP3 Codec: MPEG 1 lag 2/3, MPEG 2 lag 3, MPEG 2,5 lag 3
- MP3 samplingrate: 16KHz – 48 KHz
- MP3 bitrate: 80 kbps – 320 kbps

**Trådløs specifikation:**

- Bluetooth-version: 4.2
  - Bluetooth-profil: A2DP V1.2, AVRCP V1.5
  - Bluetooth-frekvensområde: 2400 – 2483,5 MHz
  - Bluetooth-sendeeffekt: <10 dBm (EIRP)
  - Wi-fi-netværk: IEEE 802.11 a/b/g/n/ac (2,4GHz/5GHz)
  - 2,4 G wi-fi-frekvensområde: 2412 - 2472 MHz (2,4 GHz ISM Band, USA og Canada 11 Kanaler, Europa og andre 13 kanaler)
  - 2,4G wi-fi-sendeeffekt: < 20 dBm (EIRP)
  - 5G wi-fi-frekvensområde: 5,15 - 5,35GHz, 5,720-5,725GHz, 7,25 - 5,825GHz
  - 5G wi-fi-sendeereffekt: < 23 dBm (EIRP)
- Mål:**
- Mål (B x H x D): 709 x 58 x 101 mm / 27,9" x 2,3" x 3,9"
  - Vægt: 2,8 Kg
  - Forpackningens mål (B x H x D): 966 x 126 x 161 mm / 38,0" x 4,9" x 6,3"
  - Vægt af pakke (brutto): 4,5 Kg

DE

**Allgemeine Spezifikation:**

- Modell: BAR 500
- Energieversorgung: 100 – 240V Wechselstrom, ~ 50/60Hz
- Gesamte Lautsprecherleistung (max. @THD 1 %): 250 W
- Soundbar Ausgangsleistung (max. @THD 1 %): 5 x 50 W
- Soundbar-Schallgeber: 5x (48 x 80)mm Racetrack-Treiber (3 frontal und 2 seitlich abstrahlend) + 4x 3" (75mm) Passivstrahler
- Vernetzter Standby-Verbrauch: <2,0 W
- Betriebstemperatur: 0 °C – 45 °C

**HDMI spezifikation:**

- HDMI-Videoeingang: 1
- HDMI-Videoausgang mit verbesserter Audio Return Channel (eARC).
- HDMI HDCP-Version: 2.3

**Audiospezifikation:**

- Frequenzbereich: 50 Hz – 20 KHz
- Audioeingänge: 1 Optisch, Bluetooth, USB (USB-Wiedergabe ist in der US-Version verfügbar. Bei anderen Versionen ist USB nur für den Service vorgesehen.)

**USB-Spezifikation:**

- USB-Anschluss: Typ A
- USB-Daten: 5V Gleichstrom, 0,5 A
- Unterstützte Dateiformate: mp3
- MP3-Codec: MPEG 1 Layer 2/3, MPEG 2 Layer 3, MPEG 2.5 Layer 3
- MP3-Abtastrate: 16 KHz – 48 KHz
- MP3-Bitrate: 80 – 320 kbit/s

**Spezifikation der kabellosen Verbindung:**

- Bluetooth-Version: 4.2
- Bluetooth-Profil: A2DP V1.2, AVRCP V1.5
- Bluetooth-Frequenzbereich: 2400 – 2483,5 MHz
- Bluetooth-Übertragungsleistung: <10 dBm (EIRP)
- WLAN-Netzwerk: IEEE 802.11 a/b/g/n/ac (2,4 GHz/5 GHz)
- 2,4G WLAN-Übertragungsfrequenzbereich: 2412–2472 MHz (2,4 GHz ISM-Band, USA und Kanada 11 Kanäle, Europa und andere Länder 13 Kanäle)
- 2,4G WLAN-Übertragungsleistung: <20 dBm (EIRP)
- 5G WLAN-Übertragungsfrequenzbereich: 5,15 – 5,35GHz, 5,470-5,725GHz, 5,725 - 5,825GHz
- 5G WLAN-Übertragungsleistung: <23 dBm (EIRP)

**Abmessungen:**

- Abmessungen (B x H x T): 709 x 58 x 101 mm / 27,9" x 2,3" x 3,9"
- Gewicht: 2,8 kg
- Verpackungsmaße (BxHxT): 966 x 126 x 161 mm / 38,0" x 4,9" x 6,3"
- Gewicht der Verpackung (brutto): 4,5 kg



**ES****Especificaciones generales:**

- Modelo: BAR 500
- Alimentación: 100 – 240 V CA, 50/60 Hz
- Salida de potencia total del altavoz (máx. a THD 1%): 250 W
- Salida de potencia de la barra de sonido (máx. a THD 1%): 5 x 50 W
- Transductor de la barra de sonido: 5 unidades de tipo racetrack de 48 mm x 80 mm (3 con emisión hacia delante y 2 hacia los laterales) + 4 radiadores pasivos de 3" (75 mm)
- Consumo energético en reposo en red: <2,0 W
- Temperatura de funcionamiento: 0°C - 45°C

**Especificación de HDMI:**

- Entrada de vídeo HDMI (con canal de retorno de audio mejorado, eARC): 1
- Versión de HDCP HDMI: 2.3

**Especificación de audio:**

- Intervalo de frecuencias: 50 Hz - 20 KHz
- Entradas de audio: 1 óptica, Bluetooth, USB (la reproducción mediante USB está disponible en la versión para EE. UU. En las demás versiones, solo se utiliza para servicio).

**Especificaciones de USB:**

- Puerto USB: Tipo A
- Valores nominales de USB: 5 V CC, 0,5 A
- Formatos de archivo compatibles: mp3
- Códec MP3: MPEG 1 capa 2/3, MPEG 2 capa 3, MPEG 2.5 capa 3

- Tasa de muestreo MP3: 16 KHz - 48 KHz
- Tasa de bits de MP3: 80 kbps - 320 kbps

**Especificación de audio:**

- Versión Bluetooth: 4.2
- Perfil de Bluetooth: A2DP V1.2, AVRCP V1.5
- Intervalo de frecuencias del transmisor Bluetooth: 2400 – 2483,5 MHz
- Potencia del transmisor Bluetooth: <10 dBm (EIRP)
- Red Wi-Fi: IEEE 802.11 a/b/g/n/ac (2,4 GHz/5 GHz)
- Intervalo de frecuencias de Wi-Fi 2.4G: 2,412 - 2,472 MHz (banda ISM 2,4 GHz, EE. UU. y Canadá: 11 canales, Europa y otras regiones: 13 canales)
- Potencia del transmisor Wi-Fi 2.4G: <20 dBm (EIRP)
- Intervalo de frecuencias de Wi-Fi 5G: 5,15 - 5,35GHz, 5,470-5,725GHz, 5,725 - 5,825GHz
- Potencia del transmisor Wi-Fi 5G: <23 dBm (EIRP)

**Dimensiones:**

- Dimensiones (Ancho x Alto x Profundidad): 709 x 58 x 101 mm / 27,9" x 2,3" x 3,9"
- Peso: 2,8 kg
- Dimensiones del paquete (An. x Al. x Prof.): 966 x 126 x 161 mm / 38,0" x 4,9" x 6,3"
- Peso del paquete (bruto): 4,5 kg

**ES-MX****Especificaciones generales:**

- Modelo: BAR 500
- Fuente de alimentación: De 100 a 240 V CA, ~50/60 Hz
- Salida total de potencia del altavoz (máx. a THD 1 %): 250 W
- Potencia de salida de la barra de sonido (máx. a THD 1 %): 5 x 50 W
- Transductor de la barra de sonido: 5 drivers domo de 48 mm x 80 mm (3 en la parte delantera y 2 de activación lateral) + 4 altavoces pasivos de 75 mm (3")
- Potencia en reposo en red: <2,0 W
- Temperatura en funcionamiento: De 0°C a 45°C

**Especificaciones de HDMI:**

- Entrada de vídeo HDMI: 1
- Salida de vídeo HDMI (con canal de retorno de audio mejorado, eARC): 1
- Versión de HDCP HDMI: 2.3

**Especificaciones de audio:**

- Respuesta en frecuencias: De 50 Hz a 20 KHz
- Entradas de audio: 1 óptica, Bluetooth, USB (la reproducción por USB está disponible en la versión para los EE. UU., para las otras versiones, la conexión USB es para mantenimiento únicamente).

**Especificaciones de USB:**

- Puerto USB: Tipo A
- Clasificación de USB: 5 V CC, 0,5 A
- Formatos de archivo compatibles: mp3
- Códec MP3: MPEG 1 capa 2/3, MPEG 2 capa 3, MPEG 2.5 capa 3

- Frecuencia de muestreo MP3: De 16 KHz a 48 KHz
- Velocidad de bits MP3: De 80 kbps a 320 kbps

**Especificaciones de conexión inalámbrica:**

- Versión de Bluetooth: 4.2
- Perfil de Bluetooth: A2DP V1.2, AVRCP V1.5
- Rango de frecuencia de Bluetooth: De 2400 MHz a 2483,5 MHz
- Potencia del transmisor de Bluetooth: <10 dBm (EIRP)
- Red Wi-Fi: IEEE 802.11 a/b/g/n/ac (2,4 GHz/5 GHz)
- Rango de frecuencia de la red Wi-Fi de 2.4 G: 2412 – 2472 MHz (banda ISM 2.4 GHz, 11 canales de EE. UU. y Canadá, 13 canales de Europa y demás)
- Potencia del transmisor de la red Wi-Fi de 2.4 G: <20 dBm (EIRP)
- Rango de frecuencia de Wi-Fi 5 G: 5,15 - 5,35GHz, 5,470-5,725GHz, 5,725 - 5,825GHz
- Potencia del transmisor de la red Wi-Fi de 5 G: <23 dBm (EIRP)

**Dimensiones:**

- Dimensiones (alto x ancho x profundidad): 709 x 58 x 101 mm / 27,9" x 2,3" x 3,9"
- Peso: 2,8 kg
- Dimensiones de la caja (An.xAltxProf.): 966 x 126 x 161 mm / 38,0" x 4,9" x 6,3"
- Peso de la caja (peso total): 4,5 kg

## FI

### Yleiset tekniset tiedot:

- Malli: BAR 500
- Virtalähde: 100 V–240 V AC, 50/60 Hz
- Kaiuttimen kokonaisteho (Maks. @THD 1%): 250 W
- Soundbarin lähtöteho (Maks. @THD 1%): 5 x 20 W
- Soundbarin elementit: 5x (48 x 80)mm ovaalieleменти (3 eteen ja 2 sivulle suuntaavaa) + 4x 3" (75mm) passiivisäteilijää
- Tehontarve verkkovalmiustilassa: < 2,0W
- Käyttölämpötila: 0–45 °C

### HDMI-ominaisuudet:

- HDMI-videotulo: 1
- HDMI-videolähtö (parannettu äänen paluukanavalla, eARC)
- HDMI HDCP -versio: 2.3

### Audio-ominaisuudet:

- Taajuusvaste: 50 Hz–20 kHz
- Audiotulot: 1 Optinen, Bluetooth, USB (USB-toisto on saatavilla Yhdysvaltain versiossa. Muissa versioissa USB on vain huoltoä varten.)

### USB-ominaisuudet:

- USB-portti: Tyyppi A
- USB-luokitus: 5 V DC/0,5 A
- Tuetut tiedostomuodot: mp3
- MP3-kodeeikki: MPEG 1 Layer 2/3, MPEG 2 Layer 3, MPEG 2.5 Layer 3
- MP3 näytenopeus: 16 kHz–48 kHz
- MP3 bittinopeus: 80 kbps–320 kbps

### Langaton teknologia:

- Bluetooth-versio: 4.2
  - Bluetooth-profiili: A2DP V1.2, AVRCP V1.5
  - Bluetooth-taajuusalue: 2400 – 2483,5 MHz
  - Bluetooth-lähettimen teho: < 10 dBm (EIRP)
  - Wi-Fi-verkko: IEEE 802.11 a/b/g/n/ac (2,4 GHz/5 GHz)
  - 2.4G Wi-Fi-taajuusalue: 2412 MHz – 2472 MHz (2,4 GHz ISM-kaista, USA ja Kanada 11 kanavaa, Eurooppa ja muut 13 kanavaa)
  - 5G Wi-Fi-lähettimen teho: < 20 dBm (EIRP)
  - 5G Wi-Fi-taajuusalue: 5,15 - 5,35GHz, 5,470-5,725 GHz, 5,725 - 5,825GHz
  - 5G Wi-Fi-lähettimen teho: < 23 dBm (EIRP)
- ### Mitat:
- Mitat (L x K x S): 709 x 58 x 101 mm / 27,9" x 2,3" x 3,9"
  - Paino: 2,8 kg
  - Pakkauksen mitat (LxKxS): 966 x 126 x 161 mm / 38,0" x 4,9" x 6,3"
  - Pakkauksen paino (brutto): 4,5 kg

## IT

### Specifiche Generali:

- Modello: BAR 500
- Alimentazione: 100 - 240V AC, ~ 50/60Hz
- Potenza in uscita totale dello speaker (Max. @THD 1%): 250W
- Potenza in uscita soundbar (Max. @THD 1%): 5 x 50W
- Trasduttori Soundbar: 5 driver racetrack da 48mm x 80mm (3 anteriori e 2 laterali) + 4 radiatori passivi da 3" (75mm)
- Consumo della Soundbar in standby di rete: <2,0W
- Temperatura d'esercizio: 0°C - 45°C

### Specifiche HDMI:

- Ingressi Video HDMI: 1
- Uscita Video HDMI (con Enhanced Audio Return Channel, eARC): 1
- Versione HDCP HDMI: 2.3

### Specifiche audio:

- Risposta in frequenza: 50Hz - 20 KHz
- Ingressi Audio: 1 Ottico, Bluetooth, USB (la riproduzione da USB è disponibile nella versione USA. Per le altre versioni, l'USB è solo per il servizio di assistenza).

### Specifiche USB:

- Porta USB: Type A
- Parametri USB: 5V CC, 0,5A
- Formato file supportati: mp3
- Codec MP3: MPEG 1 Layer 2/3, MPEG 2 Layer 3, MPEG 2.5 Layer 3

- Frequenza di campionamento MP3: 16kHz - 48 KHz
- Bitrate MP3: 80kbps - 320kbps

### Specifiche wireless:

- Versione Bluetooth: 4.2
- Profilo Bluetooth: A2DP V1.2, AVRCP V1.5
- Gamma di frequenza Bluetooth: 2400 – 2483,5 MHz
- Potenza del trasmettitore Bluetooth: <10 dBm (EIRP)
- Rete Wi-Fi : IEEE 802.11 a/b/g/n/ac (2,4GHz/5GHz)
- Gamma di frequenza Wi-Fi 2.4G: 2412 – 2472 MHz (banda ISM 2.4GHz, USA e Canada 11 canali, Europa e altri 13 canali)
- Potenza del trasmettitore Wi-Fi 2.4G: < 20 dBm (EIRP)
- Gamma di frequenza Wi-Fi 5G: 5.15 - 5.35GHz, 5.470-5.725GHz, 5.725 - 5.825GHz
- Potenza del trasmettitore Wi-Fi 5G: < 23 dBm (EIRP)

### Dimensioni:

- Dimensioni (L x A x P): 709 x 58 x 101 mm / 27,9" x 2,3" x 3,9"
- Peso: 2,8 kg
- Dimensioni imballo (LxKxP): 966 x 126 x 161 mm / 38,0" x 4,9" x 6,3"
- Peso imballo (lordo): 4,5 kg

NL

**Algemene specificaties:**

- Model: BAR 500
- Voeding: 100 - 240V AC, ~ 50/60Hz
- Totale uitgangsvermogen luidspreker (Max. @THD 1%): 250W
- Totale uitgangsvermogen Soundbar (Max. @THD 1%): 5 x 50W
- Soundbar transducer: 5x (48 x 80)mm racetrack-drivers (3 aan de voorkant en 2 aan de zijkant) + 4x 3" (75mm) Passieve Radiators
- standby-voeding via netwerk: <2,0W
- temperatuur wanneer in bedrijf: 0°C - 45°C

**HDMI specificatie:**

- HDMI video-ingang: 1
- HDMI-video-uitgang (met Enhanced Audio Return Channel, eARC): 1
- HDMI HDCP-versie: 2.3

**Audiospecificatie:**

- Frequentiebereik: 50Hz - 20KHz
- Audio-ingangen: 1 Optisch, Bluetooth, USB (USB afspelen is beschikbaar in Amerikaanse uitvoering. Voor andere versies is USB alleen voor service.)

**USB-specificatie:**

- USB-poort: Type A
- USB-rating: 5V DC, 0,5A
- Ondersteunende bestandsformaten: mp3
- MP3 Codec: MPEG 1 Layer 2/3, MPEG 2 Layer 3, MPEG 2.5 Layer 3
- MP3 sampling-frequentie: 16KHz - 48 KHz
- MP3-speler: 80kbps - 320kbps

**Draadloze specificatie:**

- Bluetooth versie: 4.2
- Bluetooth-profiel: A2DP V1.2, AVRCP V1.5
- Bluetooth frequentiebereik: 2400 - 2483.5 MHz
- Vermogen Bluetooth-zender: <10 dBm (EIRP)
- Wi-Fi-netwerk: IEEE 802.11 a/b/g/n/ac (<2.4GHz/5GHz)
- 2.4G Wifi-frequentiebereik: 2412-2472 MHz (2,4 GHz ISM-band, VS en Canada 11 kanalen, Europa en andere landen)
- 2.4G Wifi-zendervermogen: 200 mW (EIRP)
- 5G Wifi-frequentiebereik: 5,15 - 5,825GHz / 470-5,725GHz, 5,725 - 5,825GHz
- 5G Wifi-zendervermogen: <23 dBm (EIRP)

**Afmetingen:**

- Afmetingen (B x H x L): 709 x 58 x 101 mm / 27,9" x 2,3" x 3,9"
- Gewicht: 2,8 kg
- Afmetingen verpakking (WxHxD): 966 x 126 x 161 mm / 38,0" x 4,9" x 6,3"
- Gewicht verpakking (brutogewicht): 4,5 kg

NO

**Generell spesifikasjon:**

- Modell: BAR 500
- Strømforsyning: 100–240 V AC, ~ 50/60 Hz
- Høyttalerens totale utgangseffekt (maks ved THD 1 %): 250 W
- Lydplankens utgangseffekt (maks ved THD 1 %): 5 x 50 W
- Lydplankens elementer: 5x (48 x 80)mm racetrack-driverer (3 forovervendte og 2 sidevendte) + 4x 3" (75mm) passive radiatorator
- Nettverkseffekt i standby: <2,0 W
- Driftstemperatur: 0–45 °C

**HDMI spesifikasjon:**

- HDMI-videoingang: 1
- HDMI-videoutgang (med forbedret lydreturkanal, eARC): 1
- HDMI HDCP-versjon: 2.3

**Lydspesifikasjon:**

- Frekvensrespons: 50 Hz – 20 KHz
- Lydinganger: 1 optisk, Bluetooth, USB (USB (USB-avspilling er tilgjengelig i versjonen for USA. For andre versjoner er USB kun for service.)

**USB-spesifikasjon:**

- USB-port: Type A
- Nominell USB-effekt: 5 V DC, 0,5 A
- Støttede filformater: mp3
- MP3-kodek: MPEG 1 Layer 2/3, MPEG 2 Layer 3, MPEG 2.5 Layer 3
- MP3-samplingfrekvens: 16KHz – 48 KHz
- MP3-bithastighet: 80–320 kbps

**Trådløs spesifikasjon:**

- Bluetooth-versjon: 4.2
- Bluetooth-profil: A2DP V1.2, AVRCP V1.5
- Bluetooth-frekvensområde: 2400 - 2483,5 MHz
- Bluetooth-sendereffekt: <10 dBm (EIRP)
- Trådløst nettverk: IEEE 802.11 a/b/g/n/ac (2,4 GHz / 5 GHz)
- Frekvensområde for trådløst 2,4G-nettverk: 2412 - 2472 MHz (2,4GHz ISM Band, USA og Canada 11 kanaler, Europa og andre 13 kanaler)
- Effekt for 2,4G Wi-Fi-sender: <20 dBm (EIRP)
- Frekvensområde for trådløst 5G-nettverk: 5,15 - 5,35GHz, 470-5,725GHz, 5,725 - 5,825GHz
- Effekt for 5G Wi-Fi-sender: < 23 dBm (EIRP)

**Mål:**

- Mål (B x H x D): 709 x 58 x 101 mm / 27,9" x 2,3" x 3,9"
- Vekt: 2,8 kg
- Emballasjens mål (BxHxD): 966 x 126 x 161 mm / 38,0" x 4,9" x 6,3"
- Emballasjens vekt (brutto vekt): 4,5 kg

**PL****Ogólne dane techniczne:**

- Model: BAR 500
- Zasilanie: 100 - 240 V AC, ~50/60Hz
- Łączna moc wyjścia głośnika (maks. przy THD 1%): 250 W
- Łączna moc wyjścia soundbara (maks. przy THD 1%): 5 x 50 W
- Przetwornik soundbara: Pięć głośników typu racetrack 48 mm x 80 mm (3 zwrócone do przodu oraz 2 na boki) + cztery przetworniki pasywne 3" (75 mm)
- Moc w sieci, w trybie gotowości: < 2,0W
- Temperatura robocza: 0°C - 45°C

**Parametry HDMI:**

- Wejście HDMI Video: 1
- Wyjście HDMI Video (z obsł. ulepszonego zwrotnego kanału audio eARC): 1
- Wersja HDMI HDCP: 2.3

**Parametry audio:**

- Pasmo przenoszenia: 50 Hz - 20 kHz
- Wejścia audio: 1 Optyczne, Bluetooth, USB (odtworzenie z dysku USB jest dostępne tylko w wersji amerykańskiej. W przypadku innych wersji port USB służy tylko do serwisowania urządzenia).

**Dane techniczne USB:**

- Port USB: Typ A
- Parametry złącza USB: 5 V DC, 0,5 A
- Obsługiwany format pliku: mp3
- Kodex MP3: MPEG 1 Layer 2/3, MPEG 2 Layer 3, MPEG 2.5 Layer 3

- Częstotliwość próbkowania MP3: 16 kHz - 48 kHz
- Przepływność MP3: 80 kb/s ~ 320 kb/s

**Parametry sieci bezprzewodowej:**

- Wersja Bluetooth: 4.2
- Profil Bluetooth: A2DP V1.2, AVRCP V1.5
- Pasmo przenoszenia Bluetooth: 2400 - 2483,5 MHz
- Moc nadajnika Bluetooth: < 10 dBm (EIRP)
- Sieć Wi-Fi: IEEE 802.11 a/b/g/n/ac (2,4 GHz/5 GHz)
- Zakres częstotliwości Wi-Fi dla 2,4 GHz: 2412 - 2472 MHz (2,4 GHz w paśmie 13 kanałów USA i Kanadzie, 13 kanałów w Europie i innych)
- Moc nadajnika Wi-Fi dla 2,4 GHz: < 20 dBm (EIRP)
- Zakres częstotliwości Wi-Fi dla 5 GHz: 5,15 - 5,35GHz, 5,470-5,725GHz, 5,725 - 5,825GHz
- Moc nadajnika Wi-Fi dla 5 GHz: < 23 dBm (EIRP)

**Wymiary:**

- Wymiary (szer. x wys. x gł): 709 x 58 x 101 mm / 27,9" x 2,3" x 3,9"
- Masa: 2,8 kg
- Wymiary opakowania (dł. x szer. x wys.): 966 x 126 x 161 mm / 38,0" x 4,9" x 6,3"
- Masa opakowania (brutto): 4,5 kg

**PT****Especificação geral**

- Modelo: BAR 500
- Fonte de alimentação: 100 - 240V CA, 50/60Hz
- Potência de saída total do altifalante (máx. @THD 1%): 250W
- Potência de saída da barra de som (máx. @THD 1%): 5 x 50W
- Transdutor da barra de som: 5x (48 x 80)mm controladores racetrack (3 de frente e 2 de lado) + 4x 3 pol. (75 mm) Radiadores Passivos
- potência de espera da rede: <2,0W
- Temperatura operacional: 0°C - 45°C

**Especificação de HDMI:**

- Entrada de vídeo HDMI: 1
- Saída de vídeo HDMI (com Audio Return Channel Melhorado eARC): 1
- Versão HDMI HDCP: 2,3

**Especificação de áudio:**

- Resposta de frequência: 50Hz - 20KHz
- Entradas de Áudio: 1 Ótico, Bluetooth, USB (a reprodução USB está disponível na versão dos EUA. Para outras versões, o USB é apenas para atualização de software.)

**Especificação USB:**

- Porta USB: Tipo A
- Classificação USB: 5V CC, 0,5A
- Formato de ficheiro de apoio: mp3
- Codec de MP3: MPEG 1 Camada 2/3, MPEG 2 Camada 3, MPEG 2.5 Camada 3
- Taxa de amostragem de MP3: 16KHz - 48 KHz

- Velocidade de transmissão de MP3: 80kbps - 320kbps

**Especificação sem fios:**

- Versão Bluetooth: 4.2
- Perfil de Bluetooth: A2DP V1.2, AVRCP V1.5
- Gama de frequências de Bluetooth: 2400 - 2483,5 MHz
- Potência do transmissor Bluetooth: < 10 dBm (EIRP)
- Rede Wi-Fi: IEEE 802.11 a/b/g/n/ac (2,4GHz/5GHz)
- Faixa de frequências Wi-Fi 2,4G: 2412 - 2472 MHz (Banda ISM 2,4 GHz, 13 Canais EUA e Canadá, 13 Canais Europa e outros)
- Potência de transmissão de Wi-Fi 2,4 G: < 20 dBm (EIRP)
- Gama de frequências Wi-Fi 5G: 5,15 - 5,35GHz, 5,470-5,725GHz, 5,725 - 5,825GHz
- Potência de transmissão de Wi-Fi 5G: < 23 dBm (EIRP)

**Dimensões:**

- Dimensões (L x A x P): 709 x 58 x 101 mm / 27,9" x 2,3" x 3,9"
- Peso: 2,8 kg
- Dimensões da embalagem (L x A x P): 966 x 126 x 161 mm / 38,0" x 4,9" x 6,3"
- Peso da embalagem (bruto): 4,5 kg

## PT-BR

### Especificações geral:

- Modelo: BAR 500
- Fonte de alimentação: 100 a 240 VAC, ~ 50/60 Hz
- Potência total dos alto-falantes (rms a THD <1%): 125 W
- Potência total da soundbar (rms a THD <1%): 5 x 25 W
- Transdutor da barra de som: 5 drivers de 48 x 80 mm (3 frontais e 2 laterais) e 4 radiadores passivos de 3" (75 mm)
- Potência em espera com conexão de rede: <2,0 W
- Temperatura de operação: 0°C a 45°C

### Especificações de HDMI:

- Entradas de vídeo HDMI: 1
- Saídas de vídeo HDMI (com Enhanced Audio Return Channel, eARC): 1
- Versão de HDMI HDCP: 2.3

### Especificações de áudio:

- Resposta de frequência: 50 Hz a 20 KHz
- Entradas de áudio: Ótica, Bluetooth e USB. A reprodução via USB está disponível apenas no modelo para os EUA; nos outros modelos, a entrada USB é apenas para manutenção.

### Especificações USB:

- Porta USB: Tipo A
- Especificações USB: 5 VDC, 0,5 A
- Formatos de arquivo suportados: mp3
- Codec MP3: MPEG 1 Layer 2/3, MPEG 2 Layer 3 e MPEG 2.5 Layer 3

- Taxa de amostragem MP3: 16 a 48 KHz
- Bitrate MP3: 80 a 320 kbps

### Especificações de conexão sem fio:

- Versão Bluetooth: 4.2
- Perfil Bluetooth: A2DP V1.2 e AVRCP V1.5
- Intervalo de frequência Bluetooth: 2400 a 2483,5 MHz
- Potência de transmissão Bluetooth: <10 dBm (EIRP)
- Rede Wi-Fi: IEEE 802.11 a/b/g/n/ac (2,4 GHz/5 GHz)
- Intervalo de frequência Wi-Fi 2.4G: 2,412 a 2,472 GHz na banda ISM a 2,4 GHz nos canais 11 (Canadá e EUA) e 13 (Europa e outros locais)
- Intervalo de transmissão Wi-Fi 2.4G: <20 dBm (EIRP)
- Intervalos de frequência Wi-Fi 5G: 5,15 - 5,35GHz, 5,470-5,725GHz, 5,725 - 5,825GHz
- Potência de transmissão Wi-Fi 5G: <23 dBm (EIRP)

### Dimensões:

- Dimensões (L x A x P): 709 x 58 x 101 mm / 27,9" x 2,3" x 3,9"
- Peso: 2,8 kg
- Dimensões da embalagem (L x A x P): 966 x 126 x 161 mm / 38,0" x 4,9" x 6,3"
- Peso da embalagem (bruto): 4,5 kg

## SK

### Všeobecné technické údaje:

- Model: BAR 500
- Napájací zdroj: 100 - 240 V AC, ~ 50/60 Hz
- Celkový výstupný výkon reproduktora (max. pri THD 1 %): 250 W
- Výstupný výkon zariadenia Soundbar (max. pri THD 1 %): 5 x 50 W
- Menič zariadenia Soundbar: 5x (48 x 80)mm ovládače racetrack (3 smerujúce vpred a 2 vysielajúce do strán) + 4x 3" (75mm) pasívne radiátory
- Pohotovostné napätie pri zapojení v sieti: < 2,0W
- Prevádzková teplota: 0 °C - 45 °C

### HDMI špecifikácia:

- HDMI video vstup: 1
- HDMI video výstup (so spracovaním audio spätným kanálom, eARC): 1
- Verzia HDMI HDCP: 2.3

### Audio špecifikácia:

- Frekvenčná odozva: 50 Hz - 20 kHz
- Audio vstupy: 1 optický, Bluetooth, USB
- (Prehrávanie cez USB je dostupné len vo verzii pre USA. Pre iné verzie je USB určené len ako servisné rozhranie.)

### USB špecifikácia:

- USB port: Typ A
- USB charakteristika: 5 V DC, 0,5 A
- Podporovaný formát súboru: mp3
- MP3 kodek: MPEG 1 Layer 2/3, MPEG 2 Layer 3, MPEG 2.5 Layer 3
- MP3 vzorkovacia frekvencia: 16KHz - 48 KHz

- MP3 bitrate: 80 kbps - 320 kbps

### Bezdrôtová špecifikácia:

- Bluetooth verzia: 4.2
- Bluetooth profil: A2DP V1.2, AVRCP V1.5
- Bluetooth frekvenčný rozsah: 2400 - 2483,5 MHz
- Výkon vysielača Bluetooth: <10 dBm (EIRP)
- Sieť Wi-Fi: IEEE 802.11 a/b/g/n/ac (2,4 GHz/5 GHz)
- Frekvenčné pásmo Wi-Fi 2.4G: 2412 - 2472 MHz (2,4 GHz pásmo ISM, USA: kanáda 11 kanálov, Európa a ďalšie krajiny 13 kanálov)
- Výkon vysielača Wi-Fi 2.4 G: <20 dBm (EIRP)
- Frekvenčné pásmo Wi-Fi 5 G: 5,15 - 5,35GHz, 5,470-5,725GHz, 5,725 - 5,825GHz
- Výkon vysielača 5G Wi-Fi: < 23 dBm (EIRP)

### Rozmery:

- Rozmery (S x V x H): 709 x 58 x 101 mm / 27,9" x 2,3" x 3,9"
- Hmotnosť: 2,8 Kg
- Rozmery balenia (S x V x H): 966 x 126 x 161 mm / 38,0" x 4,9" x 6,3"
- Hmotnosť balenia (brutto hmotnosť): 4,5 kg

**SV****Allmänna specifikationer:**

- Modell: BAR 500
- Strömförsörjning: 100 - 240 V AC, ~ 50/60 Hz
- Högtalarens totala uteffekt (max vid 1 % THD): 250 W
- Soundbarens uteffekt: (max vid 1 % THD): 5 x 50 W
- Soundbar-element: 5x (48 x 80)mm ovala element (3 framåtriktade och 2 sidoriktade) + 4x 3-tums (75 mm) passiva element
- Strömförbrukning i standby: < 2,0 W
- Drifttemperatur: 0° C - 45° C

**HDMI specifikation:**

- HDMI-videoingång: 1
- HDMI-videoutgång (med Enhanced Audio Return Channel, eARC): 2
- HDMI HDCP-version: 2.3

**Ljudspecifikation:**

- Frekvensåtergivning: 50 Hz - 20 kHz
- Ljudingångar: 1 optisk, Bluetooth, USB (USB-uppspelning är tillgängligt i USA:s version. I andra versioner är USB-porten endast avsedd för service.)

**USB-specifikation:**

- USB-port: Typ A
- USB-effekt: 5 V DC, 0,5 A
- Stöder filformaten: mp3
- MP3-kodetek: MPEG 1 Layer 2/3, MPEG 2 Layer 3, MPEG 2.5 Layer 3
- MP3-samplingshastighet: 16 kHz - 48 kHz

- MP3-bitshastighet: 80 kbit/s - 320 kbit/s

**Specifikationer för trådlösa anslutningar:**

- Bluetooth-version: 4.2
- Bluetooth-profil: A2DP V 1,2 / AVRCP V 1,5
- Bluetooth-frekvensomfång: 2400 – 2483,5 MHz
- Bluetooth-sändarens effekt: < 10 dBm (EIRP)
- Wi-Fi-nätverk: IEEE 802.11 a/b/g/n/ac (2,4 GHz/5 GHz)
- 2,4 G Wi-Fi-frekvensomfång: 2412 – 2472 MHz (2,4GHz ISM Band, USA och Kanada: 11 kanaler, Europa och Övrigt: 13 kanaler)
- 2,4 G Wi-Fi-sändarens effekt: < 20 dBm (EIRP)
- 5G Frekvensomfång för Wi-Fi: 5,15 - 5,35GHz, 5,470-5,725GHz, 5,725 - 5,825GHz
- 5G Wi-Fi-sändarens effekt: < 23 dBm (EIRP)

**Mått:**

- Dimensioner (B x H x D): 709 x 58 x 101 mm / 27,9" x 2,3" x 3,9"
- Vikt: 2,8 kg
- Förpackningsmått (B x H x D): 966 x 126 x 161 mm / 38,0" x 4,9" x 6,3"
- Förpackningsvikt (Bruttovikt): 4,5 kg

**RU****Общие характеристики:**

- Модель: BAR 500
- Источник питания: 100 – 240 В переменного тока, 50/60 Гц
- Общая выходная мощность акустики (макс. при сум. коэф. гарм. 1%): 250 Вт
- Выходная мощность звуковой панели (макс. при сум. коэф. гарм. 1%): 5 x 50 Вт
- Динамики звуковой панели: 5 головок громкоговорителя 48 мм x 80 мм (3 передних и 2 боковых) + 4 пассивных излучателя 3 дюйма (75 мм)
- сетевая мощность в режиме ожидания: < 2,0 Вт
- Рабочая температура: от 0°С до 45°С

**Характеристики HDMI:**

- Видеовходы HDMI: 1
- Видеовыход HDMI (с усовершенствованным аудиоканалом, eARC): 1
- Версия HDMI HDCP: 2.3

**Характеристики аудио:**

- Частотная характеристика: 50 Гц – 20 кГц
- Аудиовходы: 1 оптический, Bluetooth, USB (воспроизведение с USB доступно в версии для США. Для других версий USB используется только для технического обслуживания).

**Характеристики USB:**

- Порт USB: Тип A
- Характеристики USB: 5 В постоянный ток, 0,5 А
- Поддерживаемые форматы файлов: mp3

- Кодек MP3: MPEG 1 Layer 2/3, MPEG 2 Layer 3, MPEG 2.5 Layer 3
- Частота дискретизации MP3: 16 кГц – 48 кГц
- Битрейт MP3: 80 кб/с – 320 кб/с

**Характеристики беспроводной связи:**

- Версия Bluetooth: 4.2
- Профиль Bluetooth: A2DP V1.2, AVRCP V1.5
- Частотный диапазон Bluetooth: 2400 МГц – 2483,5 МГц
- Мощность передатчика Bluetooth: < 10,15 мВт (ЭИИМ)
- Сеть Wi-Fi: IEEE 802.11 a/b/g/n/ac (2,4 ГГц / 5 ГГц)
- Частотный диапазон 2,4G Wi-Fi: 2412 - 2472 МГц (2,4 ГГц диапазона ISM, в США: 11 каналов, в Европе и других странах: 13 каналов)
- Мощность передатчика 2,4G Wi-Fi: < 20 дБм/Вт (ЭИИМ)
- Частотный диапазон 5G Wi-Fi: 5,15 – 5,35 ГГц, 5,725 – 5,825 ГГц
- Мощность передатчика 5G Wi-Fi: < 23 дБм/Вт (ЭИИМ)

**Размеры:**

- Размеры (Ш x В x Г): 709 x 58 x 101 мм / 27,9" x 2,3" x 3,9"
- Вес: 2,8 кг
- Размеры упаковки (Ш x В x Г): 966 x 126 x 161 мм / 38,0" x 4,9" x 6,3"
- Вес упаковки (общий): 4,5 кг

## ZH-TW

### 一般規格:

- 型號: BAR 500
- 電源: 100 - 240V AC, ~ 50/60Hz
- 總喇叭輸出功率 (Max. @THD 1%): 250W
- 條形音箱輸出功率 (Max. @THD 1%): 5 x 50W
- 條型音箱轉換器: 5x (48 x 80)mm賽道型驅動器 (3個前面和2個側面) + 4x 3"(75mm) 被動輻射器
- 網路待命功率: <2.0W
- 工作溫度: 0°C - 45°C

### HDMI 規格:

- HDMI 視訊輸入: 1
- HDMI 視訊輸出 (帶增強的音訊傳輸通道, eARC): 1
- HDMI HDCP 版本: 2.3

### 音訊規格:

- 頻率回應: 50Hz - 20kHz
- 音訊輸入: 1 光纖、藍牙、USB (美國版本提供 USB 播放。對於其他版本, USB 僅適用於服務。)

### USB 規格:

- USB 連接埠: A 型
- USB 額定值: 5V DC, 0.5A
- 支援檔案格式: mp3
- MP3 編解碼器: MPEG 1 Layer 2/3、MPEG 2 Layer 3、MPEG 2.5 Layer 3

- MP3 取樣率: 16kHz - 48 kHz
- MP3 位元速率: 80kbps - 320kbps

### 無線規格:

- 藍牙版本: 4.2
- 藍牙設定檔: A2DP V1.2, AVRCP V1.5
- 藍牙頻率範圍: 2,400 - 2,483.5MHz
- Bluetooth 發射機功率: <10 dBm (EIRP)
- Wi-Fi 網路: IEEE 802.11 a/b/g/n/ac (2.4GHz/5GHz)
- 2.4G Wi-Fi 頻率範圍: 2412 - 2472 MHz (2.4GHz ISM 頻帶、3 個加拿大 11 頻道、歐洲和其 13 個頻道)
- 2.4G Wi-Fi 發射機功率: < 20 dBm (EIRP)
- 5G Wi-Fi 頻率範圍: 5.15 - 5.35GHz、5.470-5.725GHz、5.725 - 5.825GHz
- 5G Wi-Fi 發射機功率: < 23 dBm (EIRP)

### 尺寸:

- 尺寸 (寬 x 高 x 深): 709 x 58 x 101 mm / 27.9" x 2.3" x 3.9"
- 重量: 2.8 kg
- 包裝尺寸 (寬 x 高 x 深): 966 x 126 x 161 mm / 38.0" x 4.9" x 6.3"
- 包裝重量 (毛重): 4.5 kg

## ID

### Spesifikasi umum:

- Model: BAR 500
- Catu daya: 100–240 V AC, ~50/60 Hz
- Daya output speaker total (Maks. @THD 1%): 250 W
- Daya output Soundbar (Maks. @THD 1%): 5 x 50 W
- Transduser Soundbar: 5x (48 x 80)mm driver ricetrack (3 hadap depan dan 2 hadap samping) + 4 Radiator Pasif berukuran 3" (75 mm)
- daya siaga dalam jaringan: < 2,0 W
- Suhu pengoperasian: 0°–45° C

### Spesifikasi HDMI:

- Input Video HDMI: 1
- Output Video HDMI (dengan Enhanced Audio Return Channel, eARC): 1
- Versi HDMI HDCP: 2.3

### Spesifikasi audio:

- Respons frekuensi: 50 Hz–20 kHz
- Input audio: 1 Optikal, Bluetooth, USB (pemutaran USB tersedia di versi AS. Pada versi lain, USB hanya untuk Layanan.)

### Spesifikasi USB:

- Port (USB): Tipe A
- Rating USB: 5 V DC, 0,5 A
- Format file yang didukung: mp3
- Codec MP3: MPEG 1 Layer 2/3, MPEG 2 Layer 3, MPEG 2.5 Layer 3
- Laju sampel MP3: 16–48 kHz
- Bitrate MP3: 80–320 kbps

### Spesifikasi nirkabel:

- Versi Bluetooth: 4.2
  - Profil Bluetooth: A2DP V1.2, AVRCP V1.5
  - Rentang frekuensi Bluetooth: 2400–2483.5 MHz
  - Daya pemancar Bluetooth: <10 dBm (EIRP)
  - Jaringan Wi-Fi: IEEE 802.11 a/b/g/n/ac (2.4 GHz/5 GHz)
  - Rentang frekuensi Wi-Fi 2.4G: 2412 - 2472 MHz (2.4 GHz ISM Band, AS dan Kanada 11 Saluran, Eropa dan lainnya 13 Saluran)
  - Daya pemancar Wi-Fi 2.4G: < 20 dBm (EIRP)
  - Rentang frekuensi Wi-Fi 5G: 5.15 - 5.35GHz, 5.470 - 5.825GHz
  - Daya pemancar Wi-Fi 5G: < 23 dBm (EIRP)
- ### Dimensi:
- Dimensi (P x T x L): 709 x 58 x 101 mm / 27,9" x 2,3" x 3,9"
  - Berat: 2,8 kg
  - Dimensi kemasan (P x T x L): 966 x 126 x 161 mm / 38,0" x 4,9" x 6,3"
  - Berat kemasan (Berat kotor): 4,5 kg

**JP****一般仕様：**

- モデル：BAR 500
- 電源：100~240 V AC、~50/60 Hz
- 総合出力（最大@THD 1%）250W
- サウンドバー出力（最大@THD 1%）5x50W
- スピーカー構成：  
48mm x 80mm 楕円形ドライバー x 5  
（前面3基、サイドファイアリング2基）+ 75mm パッシブブラザー  
ーター x 4
- ネットワーク接続した状態でのスタン  
バイ時消費電力：2.0W未滿
- 動作保証温度：0°C~45°C

**HDMIの仕様：**

- HDMIビデオ入力：1
- HDMIビデオ出力（Enhanced Audio  
Return Channel, eARC）：1
- HDMI HDCPバージョン：2.3

**オーディオ仕様：**

- 周波数特性：50Hz~20kHz
- オーディオ入力：光デジタル端子  
x1、Bluetooth、USB（米国バージョン  
ではUSBからの音楽再生が可能で  
ず。その他の国のバージョンでは  
USBはサービスイ用途です。）

**USB仕様：**

- USB端子：Type A
- USB定格：5V DC、0.5A
- 対応ファイルフォーマット：mp3
- MP3コーデック：MPEG 1 Layer 2/3、  
MPEG 2 Layer 3、MPEG 2.5 Layer 3

- MP3サンプリングレート：  
16kHz~48 kHz
- MP3ビットレート：80kbps~320kbps

**ワイヤレス仕様：**

- Bluetoothバージョン：4.2
- Bluetoothプロファイル：  
A2DP V1.2、AVRCP V1.5
- Bluetooth周波数帯域：  
2400~2483.5MHz
- Bluetooth対応トランスミッター  
出力：10dBm未滿（EIRP）
- Wi-Fiネットワーク：IEEE 802.11  
a/b/g/n/ac（2.4GHz/5GHz）
- 2.4G Wi-Fi周波数帯域：2412~2472MHz  
（2.4GHz ISMバンド、米国とカナダ 11  
チャンネル、ヨーロッパとその他の  
地域 13チャンネル）
- 2.4G Wi-Fiトランスミッター出力：  
20dBm未滿（EIRP）
- 5G Wi-Fi周波数帯域：  
5.15~5.35GHz、5.470~5.725GHz
- 5G Wi-Fiトランスミッター出力：  
23dBm未滿（EIRP）

**寸法：**

- 外形寸法（幅x高さx奥行）：  
709 x 58 x 101 mm
- 重量：約2.8 kg
- 外装寸法（幅x高さx奥行）：  
966 x 126 x 161 mm
- 外装重量（総重量）：約4.5 kg

**KO****일반 사양:**

- 모델: BAR 500
- 전원 공급 장치: 100~240V AC,  
50/60Hz
- 총 스피커 전원 출력  
(최대치 @THD 1%): 250W
- 사운드바 전원 출력  
(최대치 @THD 1%): 5 x 50W
- 사운드바 변환기: 48mm x 80mm  
레이스트랙 드라이버 5개(전면 3개  
+ 측면 방사형 2개) + 3인치(75mm)  
패시브 라디에이터 4개
- 대기 전력: <0.5W
- 네트워킹 상태의 대기 전력: <2.0W
- 작동 온도: 0°C~45°C

**HDMI 사양:**

- HDMI 비디오 입력: 1
- HDMI 비디오 출력(향상된 Audio Return  
Channel, eARC): 1
- HDMI HDCP 버전: 2.3

**오디오 사양:**

- 주파수 응답: 50Hz~20kHz
- 오디오 입력: 1 광케이블, Bluetooth,  
USB(USB 재생은 미국 버전으로만  
이용 가능하며 다른 버전 사용자 USB  
는 정비 전용)

**USB 사양:**

- USB 포트: A형
- USB 정격: 5V DC, 0.5A
- 지원 파일 형식: mp3

- MP3 코덱: MPEG 1 Layer 2/3, MPEG 2  
Layer 3, MPEG 2.5 Layer 3
- MP3 샘플링 속도: 16kHz~48kHz
- MP3 비트 전송률: 80kbps~320kbps

**무선 사양:**

- Bluetooth 버전: 4.2
- Bluetooth 프로파일: A2DP V1.2,  
AVRCP V1.5
- Bluetooth 주파수 범위:  
2,400MHz~2,483.5MHz
- Bluetooth 송신기 출력: <10dBm(EIRP)
- Wi-Fi 네트워크: IEEE 802.11 a/b/g/n/ac  
(2.4GHz/5GHz)
- 2.4G Wi-Fi 주파수 범위:  
2412~2472MHz(2.4GHz ISM 밴드, 미국  
캐나다 11개 채널, 유럽 및 기타 지역  
13개 채널)
- 2.4G Wi-Fi 송신기 출력: <20dBm(EIRP)
- 5G Wi-Fi 주파수 범위:  
5.15 - 5.35GHz, 5.470-5.725GHz,  
5.725 - 5.825GHz
- 5G Wi-Fi 송신기 출력: <23dBm(EIRP)

**치수:**

- 치수(너비 x 높이 x 깊이):  
709 x 58 x 101 mm / 27.9" x 2.3" x 3.9"
- 중량: 2.8 kg
- 포장 치수(W x H x D):  
966 x 126 x 161 mm / 38.0" x 4.9" x 6.3"
- 포장 중량(총 중량): 4.5 kg



## HE

### מפרט כללי:

- דגם: BAR 500
- ספק כוח: 240V AC, ~50/60Hz
- הספק כולל של הרמקולים (מקסימום) @1% THD: 250W
- הספק מוצא של מקור הקול (מקסימום) @1% THD: 5x 50W
- מתמר מקור הקול
- 5 רמקולים במבנה Racetrack בגודל 80 x 48 מ"מ (3 פונים קדימה ו-2 לצדדים) + 4 x רמקולים מסוג Passive Radiators בגודל אינץ' (75 מ"מ)
- הספק במצב המתנה ברשת: 2.0W
- טמפרטורת פעולה: 0 - 45°C

### מפרט HDMI:

- כניסת וידאו HDMI: 1
- יציאת וידאו HDMI (עם ערוץ החזרת שמע משופר, eARC): 1
- גרסת HDMI HDCP: 2.3

### מפרט שמע:

- תנודת תדר: 20 KHz - 50 Hz
- כניסות שמע: 1 אופטית Bluetooth, USB, פליקבן USB-זמן ברנסת ארה"ב עבור מרסאות אחרות, USB מיועד לשירות בלבד)

### מפרט USB:

- יציאת A-USB Type
- דיורג: 0.5A, 5V DC
- פורמט קובץ נתמך: mp3

## AR

### מאפיינים כלליים:

- מקודד MPEG 1: MP3 שכבה 2/3
- MPEG 2, 3 שכבה MPEG 2.5
- קצב דגימה: 16KHz - 48 KHz
- קצב סיביות: 80kbps - 320kbps

### מפרט אלחוטני:

- גרסת Bluetooth: 4.2
- פרופיל Bluetooth: A2DP V1.2, AVRCP V1.5
- טווח תדרים Bluetooth: 2400 - 2483.5MHz
- הספק משדר Bluetooth: פחות מ-10-dBm (EIRP)
- רשת Wi-Fi: IEEE 802.11 a/b/g/n/ac
- טווח תדרים Wi-Fi: 2412-2472MHz
- תחום תדרים ISM: 2.4GHz
- ערוצים: 13 ו-13.5 ערוצים באירופה
- הספק משדר Wi-Fi: > 20dBm (EIRP)
- טווח תדרים Wi-Fi: 5.15-5.35GHz, 5.470-5.725GHz
- הספק משדר Wi-Fi: > 23dBm (EIRP)

### מידות:

- מידות (ר / ג / נ): 101 / 58 / 709 מ"מ
- משקל: 2.8 ק"ג
- מידות האריזה (ר / ג / נ): 161 / 126 / 966 מ"מ
- משקל האריזה (משקל כולל): 4.5 ק"ג

### מאפיינים קוליים:

- אסתגיה התרד: 50 הרץ - 20 קילוהרץ
- מדחלי השמע: 1 בסרי, USB, Bluetooth (ניופר)
- התשליל ע"י USB (יציאת הולנדית למחשבים). באינטרנט לאיסטראט
- הארוני: USB ממשש לחדמה (פלט)

### מאפיינים USB:

- מנפץ USB: A
- תצפית USB: 5 פולט ניר מסטר. 0.5 אמיר
- תצפית המלפת המדעומה: mp3
- קודק MP3: MPEG 1 Layer 2/3, MPEG 2 Layer 3, MPEG 2.5 Layer 3



**EN**

## 1. Information on power consumption

This equipment complies with European Commission Regulation (EC) No 1275/2008 and (EU) No 801/2013.

- Off: N/A
- Standby (when all wireless connections are deactivated): < 0.5 W
- Networked standby for Soundbar: < 2.0 W

## 2. The period of time after which the power management function switches the equipment automatically into:

Off	N/A	
Standby	When all wired ports are disconnected and all wireless network connections are deactivated	Switched to standby mode after 10 minutes.
Networked standby	When any wireless network connection is activated	Switched to networked standby mode after 10 minutes of inactivity in operational mode

## 3. If this equipment has the wireless network connections:

How to activate wireless network connections:

- Set up the equipment properly;
- Switch into wireless mode (Bluetooth, Chrome casting, AirPlay 2 casting audio, Alexa Multi-Room Music & etc);
- Connect with energy using products (e.g. players/ game consoles/ STB (Set-Top Boxes)/ phones/ tablets /PCs).

How to deactivate wireless network connections:

- Press and hold  on the remote control for more than 5 seconds firstly;
- Then long press  on the remote control for more than 5 seconds.

**FR**

## 1. Informations sur la consommation électrique

L'équipement est conforme au règlement de la Commission européenne (CE) n° 1275/2008 et (UE) n° 801/2013.

- Off : S. O.
- Veille (lorsque toutes les connexions sans fil sont désactivées) : < 0,5 W
- Veille en réseau pour la barre de son : < 2,0 W

## 2. La durée après laquelle la fonction de gestion de l'énergie commute automatiquement l'équipement dans l'état :

Éteint	S. O.	
Veille	Lorsque tous les ports câblés sont déconnectés et que toutes les connexions réseau sans fil sont désactivées.	Mise en veille après 10 minutes.



Veille en réseau	Lorsqu'une connexion réseau sans fil est activée.	Passage en veille en réseau après 10 minutes d'inactivité en état opérationnel.
------------------	---	---

## 3. Si cet équipement a des connexions réseau sans fil :

Activation des connexions réseau sans fil :

- Installez l'équipement correctement ;
- Sélectionnez un mode sans fil (Bluetooth, diffusion Chrome, diffusion audio AirPlay 2, Alexa MultiRoom Musique et autres) ;
- Connectez-vous avec les produits consommateurs d'énergie (par ex. lecteurs / consoles de jeux / récepteurs/décodeurs / téléphones / tablettes / PCs).

Désactivation des connexions réseau sans fil :

- Appuyez d'abord pendant plus de 5 secondes sur  de la télécommande ;
- Appuyez ensuite pendant plus de 5 secondes sur  de la télécommande.

**DA**

## 1. Oplysninger om strømforbrug

Dette udstyr er i overensstemmelse med Europa-Kommissionens forordning (EF) nr.1275/2008 og (EU) Nr. 801/2013.

- Slukket: Ikke relevant
- Standby (når alle trådløse forbindelser er deaktiveret): < 0,5 W
- Netværksstandby for Soundbar: < 2,0 W

## 2. Den periode, hvorefter strømstyringsfunktionen automatisk skifter udstyret til:


Slukket	Ikke relevant	
Standby	Når alle kabelforbundne porte er frakoblet, og alle trådløse netværksforbindelser er deaktiveret	Skiftede til standby efter 10 minutter.
Netværksstandby	Når enhver trådløs netværksforbindelse er aktiveret	Skiftede til netværksstandbytilstand efter 10 minutters inaktivitet i driftstilstand

## 3. Hvis dette udstyr har de trådløse netværksforbindelser:

Sådan aktiveres trådløse netværksforbindelser:

- Sæt udstyret korrekt op.
- Skift til trådløs tilstand (Bluetooth, Chrome casting, AirPlay 2 casting audio, Alexa Multi-Room Music & etc);
- Opret forbindelse til energiforbrugende produkter (fx afspillere / spilkonsoller / tv-bokse / telefoner / tablets / pc'er).

Sådan deaktiveres trådløse netværksforbindelser:

- Tryk og hold  på fjernbetjeningen i mere end 5 sekunder først;
- Hold derefter  inde på fjernbetjeningen i mere end 5 sekunder.

**DE**

## 1. Informationen zum Stromverbrauch

Dieses Gerät entspricht der Verordnung (EG) Nr. 1275/2008 und (EU) Nr. 801/2013 der Europäischen Kommission.

- Aus: K. A.
- Standby (wenn alle Funkverbindungen deaktiviert sind): < 0,5 W
- Vernetzter Standby für Soundbar: < 2,0 W

## 2. Die Zeitspanne, nach der die Energiemanagement-Funktion das Gerät automatisch in die folgenden Modi schaltet:

Aus	K. A.	
Standby	Wenn alle verkabelten Anschlüsse getrennt und alle kabellosen Netzwerkverbindungen deaktiviert sind	Der Standby-Modus wird nach 10 Minuten aktiviert.
Vernetzter Standby	Wenn eine beliebige kabellose Netzwerkverbindung aktiviert ist	Umschaltung in den vernetzten Standby-Modus nach 10 Minuten Inaktivität im Betriebsmodus.

## 3. Wenn dieses Gerät über kabellose Netzwerkverbindungen verfügt:

Aktivieren von kabellosen Netzwerkverbindungen:

- Richte das Gerät ordnungsgemäß ein.
- Wechsle in den kabellosen Modus (Bluetooth, Chrome Casting, AirPlay 2 Casting Audio, Alexa Multi-Room Music usw.).
- Anschluss an energieverbrauchende Produkte (z. B. Player / Spielkonsolen / STB (Set-Top-Boxen) / Telefone / Tablets / PCs).

Deaktivieren von kabellosen Netzwerkverbindungen:

- Halte auf der Fernbedienung mehr als 5 Sekunden lang gedrückt;
- Drücke dann auf der Fernbedienung länger als 5 Sekunden.

**ES**

## 1. Información sobre consumo de energía

Este equipo cumple las normas de la Comisión Europea (CE) N.º 1275/2008 y (UE) N.º 801/2013.

- Apagado: N/A
- En espera (con todas las conexiones inalámbricas desactivadas) <0,5 W
- Barra de sonido en espera en red: <2,0 W

## 2. El periodo de tiempo después del cual la función de ahorro de energía pone el equipo automático en estado:

Apagado	N/A	
En espera	Cuando todos los puertos con cables están desconectados y todas las conexiones de red inalámbricas están desactivadas	Cambia al modo de espera al cabo de 10 minutos.

En espera en red	Todas las conexiones inalámbricas están activadas	Cambia al modo de espera en red al cabo de 10 minutos de inactividad en modo de funcionamiento
------------------	---	--

## 3. Si el equipo tiene las conexiones de red inalámbricas:

Cómo activar las conexiones de red inalámbricas:

- Configura el equipo correctamente;
- Cambia al modo inalámbrico (Bluetooth, difusión Chromecast, difusión de audio mediante AirPlay 2, música multisala de Alexa, etc.);
- Conéctalo con productos que consuman energía (como reproductores, consolas de juegos, receptores de sobremesa, teléfonos, tabletas u ordenadores).

Cómo desactivar las conexiones de red inalámbricas:

- Mantén pulsado en el control remoto durante más de 5 s en primer lugar;
- A continuación, mantén pulsado en el control remoto durante más de 5 s.

**ES-MX**

## 1. Información sobre el consumo de energía

Este equipo cumple con la Regulación de la Comisión Europea (CE) Nro. 1275/2008 y (UE) Nro. 801/2013.

- Apagado: N/A
- Modo de espera (cuando todas las conexiones inalámbricas están desactivadas): <0,5 W
- Reposo de red para la barra de sonido: <2,0 W

## 2. El período tras el cual la función de administración de energía cambia el equipo automáticamente al siguiente estado:

Apagado	N/A	
Reposo	Cuando todos los puertos cableados están desconectados y todas las conexiones de red inalámbricas están desactivadas.	Se cambia al modo de espera después de 10 minutos.
Reposo de red	Cuando cualquier conexión de red inalámbrica está activada.	Se cambia al modo reposo de red después de 10 minutos de inactividad en el modo operativo.

## 3. Si el equipo tiene conexiones de red inalámbricas, siga estos pasos:

Cómo activar las conexiones de red inalámbricas:

- Configure el equipo de forma correcta.
- Cambie al modo inalámbrico (Bluetooth, transmisión de Chrome, transmisión de audio de AirPlay 2, Música multisala de Alexa, etc.).
- Conecte a la fuente de alimentación con determinados productos (p. ej., consolas de juego, reproductores, STB [decodificador], teléfonos, tabletas, computadoras).

Cómo desactivar las conexiones de red inalámbricas:

- Primero, mantenga presionado el botón del control remoto durante más de 5 segundos;
- A continuación, presione el botón del control remoto durante más de 5 segundos.

**FI**

## 1. Tietoja koskien virrankulutusta

Tämä laite noudattaa Euroopan komission asetusten (EC) nro 1275/2008 ja (EU) nro 801/2013 vaatimuksia.

- Off (Pois päältä): Ei sovellu
- Valmiustila (kun kaikkien langattomien yhteyksien aktivointi on purettu): <0,5 W
- Verkkovalmiustila Soundbaria varten: <2,0 W

## 2. Ajankäyttö, jonka jälkeen virranhallintatoiminto vaihtaa laitteen automaattisesti tilaan;



Pois päältä	Ei sovellu	
Valmiustila	Kun kaikkien johdettujen porttien liitännät on purettu ja kaikki langattomat verkkoliitännät on poistettu käytöstä	Siirtyä valmiustilaan 10 minuutin kuluttua.
Verkkovalmiustila	Kun mikä tahansa verkkoyhteys aktivoidaan	Siirtyä käyttötilasta verkkovalmiustilaan 10 minuutin toimittomuuden jälkeen

## 3. Jos tällä laitteistolla on langattomat verkkoliitännät:

Miten aktivoida langattoman verkon liitännät:

- Asenna laitteisto oikein;
- Vaihda langattomaan tilaan (Bluetooth, Chrome casting, AirPlay 2 äänen suoratoisto, Alexa Multi-Room -musiikki jne.);
- Liitä energiaa käyttäviä laitteiden kanssa (esim. soitin/pelikonsolit/ STB (digiboksit)/ puhelimet/taulutietokoneet/tietokoneet).

Miten deaktivoidaan langattoman verkon liitännät:

- Paina ja pidä ensin painettuna  kaukosäätimellä yli 5 sekunnin ajan;
- Paina sitten pitkään  kaukosäätimellä yli 5 sekunnin ajan.

**IT**

## 1. Informazioni sul consumo energetico

Questo dispositivo è conforme ai regolamenti della Commissione Europea (CE) n. 1275/2008 e (UE) n. 801/2013.

- Spento: N/D
- Standby (quando tutte le connessioni wireless sono disattivate): < 0,5 W
- Standby di rete per la Soundbar: < 2,0 W

## 2. Il periodo di tempo dopo il quale la funzione di gestione dell'alimentazione commuta automaticamente l'apparecchio su:

Spento	N/D	
Standby	Quando tutte le porte cablate sono scollegate e tutte le connessioni di rete wireless sono disattivate.	Passa alla modalità standby dopo 10 minuti.

Standby di rete	Quando una qualsiasi connessione di rete wireless è attivata	Passa alla modalità standby di rete dopo 10 minuti di inattività in modalità di funzionamento.
-----------------	--	--

## 3. Se questo dispositivo è dotato di connessioni di rete wireless:

Come attivare le connessioni di rete wireless:

- Configurare correttamente l'apparecchiatura;
- Passare alla modalità wireless (Bluetooth, streaming Chrome, streaming audio AirPlay 2, Alexa Multi-Room Music etc.);
- Collegarsi a prodotti che consumano energia (ad esempio lettori/console di gioco/STB (set-top boxes)/telefoni/tablets/PCs).

Come disattivare le connessioni di rete wireless:

- Innanzitutto tenere premuto il tasto  sul telecomando per più di 5 secondi;
- Quindi, premere a lungo  sul telecomando per più di 5 secondi.

**NL**

## 1. Informatie over energieverbruik

Dit apparaat voldoet aan de Europese Commissie Verordening (EG) nr. 1275/2008 en (EU) nr. 801/2013.

- Uit: N.v.t.
- STAND-BY (wanneer alle draadloze verbindingen zijn uitgeschakeld): < 0,5 W
- Netwerk stand-by (Soundbar) < 2,0 W

## 2. De tijd waarna de energiebeheerfunctie de apparatuur automatisch schakelt naar:



Uit	N.v.t.	
Stand-by	Wanneer de verbindingen van alle bekabelde poorten zijn verbroken en alle draadloze netwerkverbindingen zijn uitgeschakeld	Na 10 minuten overgeschakeld naar de stand-by-modus.
Netwerk stand-by	Wanneer een draadloze netwerkverbinding is ingeschakeld	Schakelt in de bedrijfsmodus naar netwerk stand-by-modus na 10 minuten inactiviteit

## 3. Als dit apparaat draadloze netwerkverbindingen heeft:

Draadloze netwerkverbindingen inschakelen:

- Stel de apparatuur correct op;
- Schakel over naar draadloze modus (Bluetooth, Chrome-casten, AirPlay 2-audio casten, Alexa Multi-Room Music & etc);
- Verbind met apparaten die stroom verbruiken (bijv. spelers / gameconsoles / STB (Set-Top Boxes) / telefoons / tablets / pc's).

Draadloze netwerkverbindingen deactiveren:

- Houd  op de afstandsbediening de eerste keer minimaal 5 seconden ingedrukt;
- Houd daarna  op de afstandsbediening de eerste keer minimaal 5 seconden ingedrukt.

**NO**

## 1. Informasjon om strømforbruk

Dette utstyret er i samsvar med EU-kommisjonens forordning (EF) nr. 1275/2008 og (EU) nr. 801/2013.

- Av: I/R
- Standby (når alle trådløse koblinger er deaktivert): < 0,5 W
- Nettverstkilkoblet standby for lydplanke: < 2,0 W

## 2. Tiden det tar før strømadministreringsfunksjonen automatisk setter utstyret i:



Av	I/R	
Standby	Når alle kablede porter er frakoblet og alle trådløse nettverksforbindelser er deaktivert	Byttet til standby-modus etter 10 minutter.
Nettverstkilkoblet standby	Når en trådløs nettverksforbindelse er aktivert	Byttet til nettverstkilkoblet standby-modus etter 10 minutters inaktivitet i driftsmodus

## 3. Hvis dette utstyret har trådløse nettverstkilkoblinger:

Slik aktiverer du trådløse nettverstkilkoblinger:

- Sett utstyret opp riktig:
- Gå til trådløs modus (Bluetooth, Chromecast, AirPlay 2-kringkasting av lyd, musikkavspilling i flere rom fra Alexa osv);
- Koble til strømbrukende produkter (f.eks. spillere, spillkonsoller / STB (digitalboks) / telefoner / nettbrett / PC-er).

Slik deaktiverer du trådløse nettverstkilkoblinger:

- Trykk på og hold inne  på fjernkontrollen i over 5 sekunder;
- Hold deretter inne  på fjernkontrollen i over 5 sekunder.

**PL**

## 1. Informacje na temat zużycia energii

To urządzenie jest zgodne z rozporządzeniem Komisji Europejskiej (KE) nr 1275/2008 i (UE) nr 801/2013.

- Wyłączony: Nie dotyczy
- Tryb gotowości (gdym wszystkie połączenia bezprzewodowe są dezaktywowane): < 0,5 W
- Moc w sieci, w trybie gotowości (soundbar): < 2,0 W

## 2. To czas, po upływie którego funkcja zarządzania energią automatycznie przełącza urządzenie do:

Wyl.	Nie dotyczy	
Tryb gotowości	Gdy wszystkie porty bezprzewodowe są odłączone i połączenia sieci bezprzewodowej są dezaktywowane	Przełączenie w tryb gotowości następuje po 10 minutach.



Tryb gotowości w sieci	Gdy aktywowane zostanie dowolne połączenie w sieci bezprzewodowej	Przełączenie na tryb gotowości po 10 minutach nieaktywności w trybie pracy
------------------------	---	--

## 3. Jeśli to urządzenie ma połączenia z siecią bezprzewodową:

Jak aktywować połączenia z siecią bezprzewodową:

- Skonfiguruj prawidłowo urządzenie;
- Przełącz je na tryb bezprzewodowy (Bluetooth, transmisja w Chrome, transmisja audio przez aplikację AirPlay 2, Alexa Multi-Room Music i inne);
- Podłącz do zasilania za pośrednictwem innego urządzenia (np. odtwarzacza / konsoli do gier / dekodera / smartfona / tabletu / komputera).

Jak dezaktywować połączenia z siecią bezprzewodową:

- Najpierw naciśnij i przytrzymaj przycisk  na pilocie zdalnego sterowania przez więcej niż pięć sekund;
- Następnie naciśnij i przytrzymaj przycisk  na pilocie zdalnego sterowania przez więcej niż pięć sekund.

**PT**

## 1. Informações sobre consumo de energia

Este equipamento está em conformidade com o Regulamento da Comissão Europeia (CE) N.º 1275/2008 e (EU) N.º 801/2013.

- Desligado: N/A
- Modo de espera (quando todas as ligações sem fios estão desativadas): < 0,5 W
- Modo de espera da rede para a barra de som: < 2,0 W

## 2. O período de tempo após o qual a função de gestão de energia muda automaticamente o equipamento para:



Desligado	N/A	
Modo de espera	Quando todas as portas com fios estão desligadas e todas as ligações de rede sem fios estão desativadas	Entrada no modo de espera após 10 minutos.
Modo de espera da rede	Quando qualquer ligação de rede sem fios está ativada	Alterado para o modo de espera da rede após 10 minutos de inatividade no modo operacional

## 3. Se este equipamento tiver as ligações de rede sem fios:

Como ativar as ligações de rede sem fios:

- Configure o equipamento adequadamente;
- Mude para o modo sem fios (Bluetooth, Chromecast, transmissão de áudio do AirPlay 2, Música de várias salas Alexa e etc);
- Ligue com produtos que utilizam energia (por exemplo, jogadores/consolas de jogos/STB (Descodificadores)/telemóveis/tablets/PCs).

Como desativar a ligação de rede sem fios:

- Primeiro, mantenha pressionado  no controlo remoto por mais de 5 segundos;
- Em seguida, pressione  no controlo remoto por mais de 5 segundos.

## PT-BR

### 1. Consumo de energia.

Este produto está de acordo com os regulamentos nº 1275/2008 (CE) e nº 801/2013 (UE) da Comissão Europeia.

- Desligado: N/A
- Modo de espera sem conexões de rede: < 0,5 W
- Modo de espera com a soundbar em rede: < 2,0 W

### 2. Tempo até o gerenciamento de energia colocar o equipamento nos seguintes modos:



Desligado	N/A	
Espera	Sem nenhuma conexão cabeada ou sem fio	Entra no modo de espera depois de dez minutos.
Espera em rede	Uma ou mais conexões sem fio ativadas	Entra no modo em rede depois de dez minutos de inatividade no modo operacional

### 3. Se forem usadas conexões wireless:

Modo de ativar conexões de rede wireless:

- Configure o equipamento corretamente;
- Entre no modo wireless, como Bluetooth, Chrome casting, AirPlay 2 casting audio, Alexa Multi-Room Music, entre outros;
- Ligue a soundbar a outro equipamento que funcione como fonte de energia, como um receiver, console de jogos, decodificador, smartphone, tablet ou PC.

Modo de desativar conexões wireless:

- Pressione  no controle remoto durante cinco segundos;
- Em seguida, pressione  no controle remoto também por cinco segundos.

## SK

### 1. Informácie o spotrebe energie

Toto zariadenie vyhovuje nariadeniu Európskej komisie (ES) č. 1275/2008 a (EÚ) č. 801/2013.

- Vyp.: N/A
- Pohotovostný režim (keď sú všetky bezdrôtové pripojenia deaktivované): < 0,5 W
- Pohotovostný režim soundbaru v sieti: < 2,0 W

### 2. Časové obdobie, po ktorom funkcia správy energie automaticky prepne zariadenie do:

Vyp.	N/A	
Pohotovostný stav	Keď sú odpojené všetky káblové porty a všetky bezdrôtové sieťové pripojenia sú deaktivované	Prepnutie do pohotovostného režimu po 10 minútach.
Pohotovostný režim v sieti	Keď je aktivované akékoľvek bezdrôtové sieťové pripojenie	Prepnutie do pohotovostného režimu zapojeného do siete po 10 minútach nečinnosti v prevádzkovom režime

### 3. Ak má toto zariadenie bezdrôtové sieťové pripojenia:

Ako aktivovať bezdrôtové sieťové pripojenia:

- Nastavte zariadenie správne;
- Prepnite do bezdrôtového režimu (Bluetooth, Chrome casting, AirPlay 2 casting audio, Alexa Multi-Room Music atd.);
- Pripojte sa pomocou produktov používajúcich energiu (napr. hráčky/herné konzoly/STB (set-top boxy)/telefóny/tablety/počítače).

Ako deaktivovať bezdrôtové sieťové pripojenia:

- Najskôr stlačte a podržte  na diaľkovom ovládači na viac ako 5 sekúnd;
- Potom dlho stlačte  na diaľkovom ovládači na viac ako 5 sekúnd.

## SV

### 1. Information om strömförbrukning

Denna utrustning överensstämmer med Europeiska kommissionens förordning (EG) nr 1275/2008 och (EU) nr 801/2013.

- Av: –
- Standby (när alla trådlösa anslutningar har inaktiverats) < 0,5 W
- Nätverks-standby för soundbar: < 2,0 W

### 2. Den tidsperiod efter vilken energihanteringsfunktionen automatiskt växlar utrustningen till:

Av	–	
Standby	När alla kabelanslutna portar är frånkopplade och alla trådlösa nätverksanslutningar inaktiveras	Växlar till standby-läge efter 10 minuter.
Nätverks-standby	När någon trådlös nätverksanslutning är aktiverad	Växlar till nätverks-standby efter 10 minuter utan aktivitet i driftläget.

### 3. Om utrustningen har trådlösa nätverksanslutningar:

Så här aktiveras trådlösa nätverksanslutningar:

- Ställ in utrustningen ordentligt;
- Växla till trådlöst läge (Bluetooth, Chromecast, AirPlay 2-ljud, Alexa Multi-Room Music etc.);
- Anslut med energi med hjälp av produkter (t.ex. spelare/spelkonsoler/TV-boxar/telefoner/surfplattor/datorer).

Så här aktiveras trådlösa nätverksanslutningar:

- Tryck och håll inne  på fjärrkontrollen längre än fem sekunder;
- Håll sedan inne  på fjärrkontrollen längre än 5 sekunder.

## RU



### 1. Информация об энергопотреблении

Настоящее оборудование соответствует регламенту Еврокомиссии № 1275/2008 и регламенту ЕС № 801/2013.

- Выкл.: Н/П
- Режим ожидания (при выключенных сетевых подключениях): < 0,5 Вт
- Режим ожидания в сети для звуковой панели: < 2,0 Вт

2. Период времени, после которого функция управления питанием автоматически переводит оборудование в следующий режим:

Выкл.	Н/П	
Режим ожидания	Когда все проводные порты отключены и все подключения к беспроводной сети отключены	Переход в режим ожидания через 10 минут.
Режим ожидания в сети	Когда активировано любое беспроводное сетевое соединение	Переход в режим ожидания в сети после 10 минут бездействия в рабочем режиме

3. Если оборудование поддерживает беспроводные сетевые подключения: Активация беспроводных сетевых подключений:
- Правильно настройте оборудование;
  - Переключитесь в беспроводной режим (Bluetooth, трансляция Chrome, трансляция аудио AirPlay 2, многокомнатный режим воспроизведения музыки Alexa и т. д.);
  - Выполните соединение с изделиями, потребляющими энергию, (например, плеерами / игровыми консолями / STB (телеприставками) / телефонами / планшетами / ПК).
- Деактивация беспроводных сетевых подключений:
- Сначала нажмите и удерживайте кнопку  на пульте дистанционного управления более 5 секунд
  - Затем долго нажмите кнопку  на пульте дистанционного управления в течение более 5 секунд.

## ZH-TW

### 1. 關於功耗的訊息

本設備符合歐洲委員會法規 (EC) 第 1275/2008 號規定和 (EU) 第 801/2013 號規定。

- 關閉：不適用
- 待命（所有無線連線均被停用時）：< 0.5 W
- 條形音箱網絡待命：< 2.0 W

### 2. 一段時間後，電源管理功能自動將設備調整至：



關閉	不適用	
待命	當所有有線端口未連接時，以及所有無線網絡連接停用時	10分鐘後切換到待命模式。
網絡待命	當任何無線網絡連接啟用時	在操作模式時，如10分鐘無操作即切入網絡待命模式

### 3. 倘若設備具備無線網絡連接：

如何啟用無線網絡連接：

- 適當設定設備；
- 進入無線模式（藍牙、Chrome 投射、AirPlay 2 投射音訊、Alexa 多房音樂等）
- 使用產品連接（比如播放器/遊戲機/機上盒 (STB) /手機/平板電腦/電腦）。

如何停用無線網絡連接：

- 首先按下並保持遙控  按鈕超過 5 秒；
- 長按遙控  按鈕超過 5 秒；

## ID

### 1. Informasi tentang konsumsi daya

Peralatan ini mematuhi Peraturan Komisi Eropa (EC) No 1275/2008 dan Uni Eropa (EU) No 801/2013.

- Mati: Tidak Ada
- Siaga (ketika semua koneksi nirkabel dinonaktifkan): < 0,5 W
- Siaga dalam jaringan untuk Soundbar: < 2,0 W

### 2. Periode waktu sebelum fungsi manajemen daya mengubah peralatan secara otomatis menjadi:


Mati	Tidak Ada	
Siaga	Saat semua port kabel terputus dan semua koneksi jaringan nirkabel dinonaktifkan	Masuk ke mode siaga setelah 10 menit.
Siaga dalam jaringan	Saat ada koneksi jaringan nirkabel yang diaktifkan	Masuk ke mode siaga dalam jaringan jika tidak ada aktivitas dalam mode operasional selama 10 menit

### 3. Jika peralatan ini memiliki sambungan jaringan nirkabel:

Cara mengaktifkan koneksi jaringan nirkabel:

- Mengonfigurasi alat dengan benar;
- Beralih ke mode nirkabel (Bluetooth, Chrome casting, AirPlay 2 casting audio, Alexa Multi-Room Music, dll);
- Terhubung dengan produk yang menggunakan daya (mis. pemutar/konsol game/STB (Set-Top Boxes)/ponsel/tablets/PCs).

Cara menonaktifkan sambungan jaringan nirkabel:

- Pertama, tekan dan tahan  pada remote control selama lebih dari 5 detik;
- Kemudian tekan lama  pada remote control selama lebih dari 5 detik.

## JP

### 1. 電力消費量の情報：

本製品は欧州委員会規則（EC）No 1275/2008および（EU）No 801/2013を順守しています。

- オフ：該当なし
- 待機時消費電力（全てのワイヤレス接続が停止している場合）：0.5W未満
- ネットワークスタンバイ時消費電力：2.0W未満

### 2. 電力管理機能が一定の時間後、機器を自動的に次の状態に切り替えます。

オフ	該当なし	
スタンバイ	全ての有線ポートが未接続で、全てのワイヤレスネットワーク接続が停止している場合	10分後、スタンバイモードに切り替わります。
ネットワークスタンバイ時	いずれかのワイヤレスネットワーク接続が動作している場合	操作モードで動作しなければ、10分後にネットワークスタンバイモードに切り替え

2. الفترة الزمنية التي تقوم بعدها وظيفه اإدارة الطاقة بتبديل الجهاز تلقائياً إلى وضع:

إيقاف التشغيل	لا ينطبق
الاستعداد	عند فصل جميع المنافذ السلكية وإلغاء تنشيط جميع اتصالات الشبكة اللاسلكية
وضع الاستعداد المتصل بالشبكة	عند تنشيط أي اتصال بالشبكة لاسلكية

3. إذا كان لهذا الجهاز اتصالات بالشبكة اللاسلكية:

كيفية تنشيط اتصالات الشبكة اللاسلكية:

- إعداد الجهاز بشكل صحيح:
- التحويل إلى الوضع اللاسلكي (البلوتوث، بث Chrome، بث الإشارات الصوتية AirPlay 2، موسيقى متعددة الغرف من أليكسا، وغيرها).
- التوصيل بالبطاقة باستخدام المنتجات (مثل أجهزة التشغيل/وحدات التحكم في الألعاب /جهاز الاستقبال الرقمي (STB)/البوابات/الأجهزة اللوحية/أجهزة الكمبيوتر).

كيفية إلغاء تنشيط اتصالات الشبكة اللاسلكية:

- أولاً، اضغط مطولاً على **⌘** بجهاز التحكم عن بُعد لأكثر من 5 ثوانٍ.
- ثم اضغط مطولاً على **⌘** بجهاز التحكم عن بُعد لأكثر من 5 ثوانٍ.

3. この機器がワイヤレスネットワーク接続機能がある場合:

ワイヤレスネットワーク接続を動作させる方法:

- 機器を適切に設定する。
- ワイヤレスモードに切り替える (Bluetooth、Chromeキャスト、AirPlay 2キャスト、オーディオ、Alexaマルチルームミュージック等)。
- 製品を使用する音源に接続する (例、プレーヤー/ゲーム機/STB (セットトップボックス) /スマートホン/タブレット/PC)。

ワイヤレスネットワーク接続を停止させる方法:

- 最初に5秒以上、リモコンの **⌘** を長押ししてください。
- 次に、5秒以上、リモコンの **⌘** を長押ししてください。

## KO

1. 소비 전력 정보

본 장치는 유럽연합 집행위원회 규정(EC) 번호 1275/2008 및 (EU) 번호 801/2013을 준수합니다.

- 꺼짐: 해당 없음
- 대기(모든 무선 연결이 비활성화된 경우): <0.5W
- 사운드바의 네트워크 대기: <2.0W

2. 전원 관리 기능이 장비를 자동으로 다음 상태로 전환한 후 기간:

꺼짐	해당 없음	
대기	모든 유선 포트의 연결이 끊기고 모든 무선 네트워크 연결이 비활성화된 경우	10분 후 대기 모드로 전환
네트워크 대기	무선 네트워크 연결이 활성화된 경우	작동 모드에서 10분간 활동이 없으면 네트워크 대기 모드로 전환

3. 이 장비에 무선 네트워크 연결이 있는 경우

무선 네트워크 연결을 활성화하는 방법:

- 장비를 올바르게 설정
- 무선 모드로 전환(Bluetooth, Chrome 캐스팅, AirPlay 2 캐스팅 오디오, Alexa 멀티룸 음성 등)
- 에너지 사용 제품과 연결(예: 플레이어/게임 콘솔/STB(셋톱 박스)/전화/태블릿/PC)
- 무선 네트워크 연결을 비활성화하는 방법:
- 먼저 리모컨의 **⌘** 버튼을 5초 이상 누릅니다.
- 그런 다음, 리모컨의 **⌘** 버튼을 5초 이상 누릅니다.

## HE

1. מידע על צריכת חשמל

הציוד תואם לתקנת העודדה האירופאית (EC) מס' 1275/2008 וכן מס' 801/2013 N/A

- מצב המתנה: כאשר כל החיבורים האלחוטיים מושבתים; פחות מ-0.5 W
  - המתנה ברשת עבור מקור קול פחות מ-2.0 W
2. פרק הזמן שאחרי הפונקציה לניהול צריכת חשמל מעבירה את הציוד אוטומטית למצב:

מצב המתנה	N/A
מצב המתנה	כאשר כל היציאות הקוויות מנותקות וכל חיבורי הרשת האלחוטיים מושבתים
המתנה ברשת	כאשר חיבור רשת אלחוטי כלשהו מופעל

3. אם ציוד זה כולל חיבורי רשת אלחוטיים

ביצע להפעיל את חיבורי הרשת האלחוטיים.

- שי להתקין את הציוד נכון;
- לעבור למצב אלחוטי (Bluetooth, Chrome casting, Alexa Multi-Room Music מאחרים);
- לחבר לחשמל באמצעות המוצרים (למשל גננים/קונסולות משחקים/ממירי טלוויזיה/טלפונים/טאבלטים/מחשבים אישיים);

ביצע לבטל את חיבורי הרשת האלחוטיים.

- תחילה, יש ללחוץ ולהחזיק את לחצן **⌘** בשלט-רחוק למשך יותר מחמש שניות;
- לאחר מכן, לחצו והחזיקו את לחצן **⌘** בשלט-רחוק למשך יותר מחמש שניות.

## AR

1. معلومات بشأن استهلاك الطاقة:

يتوافق هذا الجهاز مع لائحة المفوضية الأوروبية (EC) رقم 1275/2008 والاتحاد الأوروبي (EU) رقم 801/2013.



- إيقاف التشغيل: لا ينطبق
- وضع الاستعداد (عندما يتم إلغاء تنشيط جميع الاتصالات اللاسلكية) أقل من 0.5 واط
- وضع الاستعداد المتصل بالشبكة للعارضة الصوتية أقل من 2.0 واط



FCC RF Radiation Exposure Statement Caution: To maintain compliance with the FCC's RF exposure guidelines, place the product at least 20cm from nearby persons.

Cet équipement est conforme aux limites d'exposition aux radiations FCC/ IC CNR-102 établies pour un environnement non contrôlé. Cet équipement doit être installé et utilisé avec une distance minimale de 20 cm entre le radiateur et votre corps.

**Use Restriction:** This device is restricted to indoor use when operating in the 5150 to 5350 MHz frequency range in following countries:

	BE	EL	LT	PT		
	BG	ES	LU	RO		
	CZ	FR	HU	SI		
	DK	HR	MT	SK		UK
	DE	IT	NL	FI		
	EE	CY	AT	SE		
	IE	LV	PL	UK(NI)		

Belgium (BE), Greece (EL), Lithuania (LT), Portugal (PT), Bulgaria (BG), Spain (ES), Luxembourg (LU), Romania (RO), Czech Republic (CZ), France (FR), Hungary (HU), Slovenia (SI), Denmark (DK), Croatia (HR), Malta (MT), Slovakia (SK), Germany (DE), Italy (IT), Netherlands (NL), Finland (FI), Estonia (EE), Cyprus (CY), Austria (AT), Sweden (SE), Ireland (IE), Latvia (LV), Poland (PL) and Northern Ireland (UK).

This product contains open source software licensed under GPL. For your convenience, the source code and relevant build instruction are also available at [https://harman-webpages.s3.amazonaws.com/jbl\\_bar5.0\\_package\\_license\\_list.htm](https://harman-webpages.s3.amazonaws.com/jbl_bar5.0_package_license_list.htm) opensource.html. Please feel free to contact us at:

Harman Deutschland GmbH

ATT: Open Source, Gregor Krapf-Gunther, Parking 3

85748 Garching bei Munchen, Germany

or\_OpenSourceSupport@Harman.com\_if you have additional question regarding the open source software in the product.

FPO

Активная акустическая система

Изготовитель: Харман Интернешнл Индастриз Инкорпорейтед,  
США, 06901 Коннектикут, г.Стемфорд, Атлантик Стрит 400, офис 1500

Сделано в Китае

Импортер: ООО "ХАРМАН РУС СиАйЭс", Россия, 127018, г.Москва, ул.  
Двинцев, д.12, к. 1

Гарантийный период: 1 год

Срок службы: 2 лет

Информация о сервисных центрах: [www.harman.com/ru](http://www.harman.com/ru)

Техническая поддержка: 8 (800) 700 0467

Организация, уполномоченная на принятие претензий  
потребителей: ООО "ХАРМАН РУС СиАйЭс"

Товар сертифицирован

Дата изготовления устройства определяется по двум буквенным обозначениям из второй группы символов серийного номера изделия, следующих после разделительного знака «-». Кодировка соответствует порядку букв латинского алфавита, начиная с января 2010 года: 000000-MY0000000, где «M» - месяц производства (A - январь, B - февраль, C - март и т.д.) и «Y» - год производства (A - 2010, B - 2011, C - 2012 и т.д.).



Este produto está homologado pela Anatel, de acordo com os procedimentos regulamentados para avaliação da conformidade de produtos para telecomunicações e atende aos requisitos técnicos aplicados.

Para maiores informações, consulte o site da Anatel – [www.anatel.gov.br](http://www.anatel.gov.br)

Este equipamento não tem direito à proteção contra interferência prejudicial e não pode causar interferência em sistemas devidamente autorizados.





The Bluetooth® word mark and logos are registered trademarks owned by Bluetooth SIG, Inc. and any use of such marks by HARMAN International Industries, Incorporated is under license. Other trademarks and trade names are those of their respective owners.



The terms HDMI, HDMI High-Definition Multimedia Interface, and the HDMI Logo are trademarks or registered trademarks of HDMI Licensing Administrator, Inc.



Wi-Fi CERTIFIED 6™ and the Wi-Fi CERTIFIED 6™ Logo are trademarks of Wi-Fi Alliance®.

COMPATIBLE WITH



Dolby, Dolby Vision, Dolby Atmos, and the double-D symbol are registered trademarks of Dolby Laboratories Licensing Corporation. Manufactured under license from Dolby Laboratories. Confidential unpublished works. Copyright © 2012–2020 Dolby Laboratories. All rights reserved.



Google, Android, Google Play and Chromecast built-in are trademarks of Google LLC.



Use of the Works with Apple badge means that an accessory has been designed to work specifically with the technology identified in the badge and has been certified by the developer to meet Apple performance standards. Apple, and AirPlay are trademarks of Apple Inc., registered in the U.S. and other countries.

To control this AirPlay 2-enabled speaker, iOS 13.4 or later is required.



Amazon, Alexa, and all related logos are trademarks of Amazon.com, Inc. or its affiliates.



Use your phone, tablet or computer as a remote control for Spotify. Go to [spotify.com/connect](https://www.spotify.com/connect) to learn how. The Spotify Software is subject to third party licenses found here: <https://www.spotify.com/connect/third-party-licenses>.

HA\_JBL\_Bar 500\_QSG\_Global\_PV\_V12