

# ICOM INSTRUCTIONS

## WLAN TRANSCEIVER IP110H

Thank you for choosing this Icom product.  
**READ ALL INSTRUCTIONS** carefully and completely before using this product.

### IMPORTANT

**SAVE THESE INSTRUCTIONS**— These instructions contain basic operating instructions for the IP110H.

This instruction sheet includes some functions that are usable only when they are set in the Controller. The transceiver may have other functions and operations that are not described in this instruction sheet. Ask your dealer for details.

**DO NOT OPEN, JOLT, SHORT, OR INCINERATE, AS THE BATTERY MAY IGNITE OR BURST.**

### EXPLICIT DEFINITIONS

WORD	DEFINITION
<b>⚠ DANGER!</b>	Personal death, serious injury or an explosion may occur.
<b>⚠ WARNING!</b>	Personal injury, fire hazard or electric shock may occur.
<b>CAUTION</b>	Equipment damage may occur.
<b>NOTE</b>	If disregarded, inconvenience only. No risk of personal injury, fire or electric shock.

Icom is not responsible for the destruction, damage to, or performance of any Icom or non-Icom equipment, if the malfunction is because of:

- Force majeure, including, but not limited to, fires, earthquakes, storms, floods, lightning, other natural disasters, disturbances, riots, war, or radioactive contamination.
- The use of Icom transceivers with any equipment that is not manufactured or approved by Icom.

Icom, Icom Inc. and the Icom logo are registered trademarks of Icom Incorporated (Japan) in Japan, the United States, the United Kingdom, Germany, France, Spain, Russia, Australia, New Zealand, and/or other countries. The Bluetooth® word mark and logos are registered trademarks owned by the Bluetooth SIG, Inc. and any use of such marks by Icom Inc. is under license. Other trademarks and trade names are those of their respective owners.

## Icom Inc.

1-1-32 Kamiminami, Hirano-ku, A7654D-1EX-1a  
Osaka 547-0003, Japan Printed in Japan  
Mar. 2022 © 2021–2022 Icom Inc.

### FCC INFORMATION

This equipment has been tested and found to comply with the limits for a Class B digital device, pursuant to part 15 of the FCC Rules. These limits are designed to provide reasonable protection against harmful interference in a residential installation. This equipment generates, uses, and can radiate radio frequency energy and, if not installed and used in accordance with the instructions, may cause harmful interference to radio communications. However, there is no guarantee that interference will not occur in a particular installation. If this equipment does cause harmful interference to radio or television reception, which can be determined by turning the equipment off and on, the user is encouraged to try to correct the interference by one or more of the following measures:

- Reorient or relocate the receiving antenna.
- Increase the separation between the equipment and receiver.
- Connect the equipment into an outlet on a circuit different from that to which the receiver is connected.
- Consult the dealer or an experienced radio/TV technician for help.

**CAUTION:** Changes or modifications to this device, not expressly approved by Icom Inc., could void your authority to operate this device under FCC regulations.

This device complies with part 15 of the FCC Rules. Operation is subject to the following two conditions: (1) This device may not cause harmful interference, and (2) this device must accept any interference received, including interference that may cause undesired operation.

This transmitter must not be co-located or operated in conjunction with any other antenna or transmitter.

### FOR CANADA

This device contains licence-exempt transmitter(s)/ receiver(s) that comply with Innovation, Science and Economic Development Canada's licence-exempt RSS(s). Operation is subject to the following two conditions: 1. This device may not cause interference. 2. This device must accept any interference, including interference that may cause undesired operation of the device.

The device for operation in the band 5150–5350 MHz is only for indoor use to reduce the potential for harmful interference to cochannel mobile satellite systems.

### PRECAUTIONS

**⚠ DANGER! NEVER** operate the transceiver near unshielded electrical blasting caps or in an explosive atmosphere. This could cause an explosion and death.

**⚠ DANGER! NEVER** charge Icom transceivers with non-Icom chargers. Only Icom transceivers are tested and approved for charged with Icom chargers. Using third-party or counterfeit chargers may cause smoke, fire, or cause the battery to burst.

**⚠ WARNING RF EXPOSURE!** This device emits Radio Frequency (RF) energy. Caution should be observed when operating this device. If you have any questions regarding RF exposure and safety standards, please refer to the Federal Communications Commission Office of Engineering and Technology's report on Evaluating Compliance with FCC Guidelines for Human Radio Frequency Electromagnetic Fields (OET Bulletin 65).

**⚠ WARNING! NEVER** hold the transceiver so that it is very close to, or touching exposed parts of the body, especially the face or eyes, while transmitting.

**⚠ WARNING! NEVER** operate or touch the transceiver with wet hands. This could cause an electric shock or damage the transceiver.

**⚠ WARNING! NEVER** operate the transceiver with earphones, a headset, or other audio accessories at high volume levels. The continuous high volume operation may cause a ringing in your ears. If you experience the ringing in your ears, reduce a volume level or discontinue use.

**CAUTION: DO NOT** operate the transceiver while driving a vehicle. Safe driving requires your full attention— anything less may result in an accident.

**CAUTION: DO NOT** use harsh solvents such as Benzine or alcohol when cleaning. This could damage the equipment surfaces. If the surface becomes dusty or dirty, wipe it clean with a soft, dry cloth.

**CAUTION: DO NOT** operate the transceiver unless the jack cap and connector cover are securely attached to the transceiver. Exposing the inside of the transceiver to dust or water will result in serious damage to the transceiver. After exposure to water, clean the transceiver thoroughly with fresh water and dry it completely to remove any water or salt residue.

**CAUTION: DO NOT** use or leave the transceiver in areas with temperatures below –10°C (14°F) or above +60°C (140°F), or in areas subject to direct sunlight, such as the dashboard.

**NEVER** leave the transceiver in an insecure place to avoid use by unauthorized persons.

**DO NOT** push [PTT] unless you actually intend to transmit.

**DO NOT** modify the transceiver. The specifications may change and then the transceiver may not comply with the requirements of required regulations. The transceiver warranty does not cover any problems caused by unauthorized modification.

**BE CAREFUL!** The transceiver may become hot after continuously transmitting for long periods of time.

**BE CAREFUL!** The transceiver meets IP67/IP54\* requirements for dust-tight and waterproof protection. However, once the transceiver has been dropped, or the waterproof seal is cracked or damaged, dust-tight and waterproof protection cannot be guaranteed due to the fact that the transceiver may be cracked or the waterproof seal damaged, and so on.

\* Only when the jack cap and connector cover are attached.


### SAFETY TRAINING INFORMATION

The available scientific evidence does not show that any health problems are associated with using low power wireless devices. There is no proof, however, that these low power wireless devices are absolutely safe. Low power Wireless devices emit low levels of radio frequency energy (RF) in the microwave range while being used. Whereas high levels of RF can produce health effects (by heating tissue), exposure of low-level RF that does not produce heating effects causes no known adverse health effects. Many studies of low-level RF exposures have not found any biological effects. Some studies have suggested that some biological effects might occur, but such findings have not been confirmed by additional research. This device has been tested and found to comply with FCC/ISED radiation exposure limits set forth for an uncontrolled environment and meets the FCC radio frequency (RF) Exposure Guidelines and RSS-102 of the ISED radio frequency (RF) Exposure rules.

### ABOUT CE AND DOC

**CE** Hereby, Icom Inc. declares that the versions of IP110H which have the "CE" symbol on the product, comply with the essential requirements of the Radio Equipment Directive, 2014/53/EU, and the restriction of the use of certain hazardous substances in electrical and electronic equipment Directive, 2011/65/EU. The full text of the EU declaration of conformity is available at the following internet address: <https://www.icomjapan.com/support/>

### DISPOSAL

 The crossed-out wheeled-bin symbol on your product, literature, or packaging reminds you that in the European Union, all electrical and electronic products, batteries, and accumulators (rechargeable batteries) must be taken to designated collection locations at the end of their working life. Do not dispose of these products as unsorted municipal waste. Dispose of them according to the laws in your area.

### RECOMMENDATION

**CLEAN THE TRANSCEIVER THOROUGHLY IN A BOWL OF FRESH WATER** after exposure to saltwater, and dry it before operating. Otherwise, the transceiver's keys, switches, and controllers may become unusable, due to salt crystallization, and/or the charging terminals of the battery pack may corrode.

**NOTE:** If the transceiver's waterproof protection appears defective, carefully clean it with a soft, damp (fresh water) cloth, then dry it before operating. The transceiver may lose its waterproof protection if the case, jack cap, or connector cover is cracked or broken, or the transceiver has been dropped. Contact your Icom distributor or your dealer for advice.

### ◇ Battery caution

Misuse of Li-ion batteries may result in the following hazards: smoke, fire, or the battery may rupture. Misuse can also cause damage to the battery or degradation of battery performance.

**⚠ DANGER! NEVER** incinerate a used transceiver. Internal battery gas may cause an explosion.

**⚠ DANGER! NEVER** strike or otherwise impact the transceiver. Do not use the transceiver if it has been severely impacted or dropped, or if the transceiver has been subjected to heavy pressure. Battery damage may not be visible on the outside of the case. Even if the surface of the transceiver does not show cracks or any other damage, the cells inside the battery may rupture or catch fire.

**⚠ DANGER! NEVER** leave the transceiver in places with temperatures above 60°C (140°F). High temperature buildup in the battery cells, such as could occur near fires or stoves, inside a sun-heated vehicle, or in direct sunlight for long periods of time may cause the battery cells to rupture or catch fire. Excessive temperatures may also degrade the transceiver's performance or shorten the battery cell's life.

**⚠ DANGER! NEVER** place the transceiver near a fire. Fire or heat may cause them to rupture or explode. Dispose of used battery pack in accordance with local regulations.

**⚠ DANGER! NEVER** solder the charging terminals, or **NEVER** modify the transceiver. This may cause heat generation, and the battery may burst, emit smoke or catch fire.

**⚠ DANGER! NEVER** let fluid from inside the battery get in your eyes. This can cause blindness. Rinse your eyes with clean water, without rubbing them, and immediately go to a doctor.

**⚠ WARNING! NEVER** let fluid from inside the battery cells come in contact with your body. If it does, immediately wash with clean water.

**⚠ WARNING! NEVER** put the transceiver in a microwave oven, high-pressure container, or in an induction heating cooker. This could cause a fire, overheating, or cause the battery cells to rupture.

**⚠ WARNING! NEVER** use a deteriorated transceiver. It could cause a fire.

**CAUTION: DO NOT** use the transceiver out of the specified temperature range, –10°C ~ +60°C (14°F ~ 140°F). Using the transceiver out of its specified temperature range will reduce its performance and battery cell's life.

**CAUTION: DO NOT** leave the transceiver fully charged, completely discharged, or in an excessive temperature environment for an extended period of time. You may use the transceiver until the remaining battery capacity is about half, then keep it safely in a cool and dry place.

**CAUTION: DO NOT** continue to use the transceiver if it emits an abnormal odor, heats up, or is discolored or deformed. If any of these conditions occur, contact your Icom dealer or distributor.

### PRÉCAUTIONS

**⚠ DANGER ! NE JAMAIS** utiliser l'émetteur-récepteur à proximité de détonateurs électriques non blindés ou dans une atmosphère explosive. Cela pourrait causer une explosion mortelle.

**⚠ DANGER ! NE JAMAIS** recharger des émetteurs-récepteurs Icom avec des chargeurs non-Icom. Seuls les émetteurs-récepteurs Icom sont testés et homologués pour être chargés avec des chargeurs Icom. L'utilisation de chargeurs tiers ou de contrefaçons peut être à l'origine de fumées, d'incendie ou peut faire éclater la batterie.

**⚠ AVERTISSEMENT RELATIF À L'EXPOSITION AUX RADIO-FRÉQUENCES** ! Cet émetteur-récepteur émet des ondes de radio-fréquences (RF). L'émetteur-récepteur doit être utilisé avec la plus grande prudence. Pour toute question concernant l'exposition aux radiofréquences et les règles de sécurité, veuillez consulter le rapport Engineering and Technology du Bureau fédéral de commission des communications (FCC) sur l'évaluation de la conformité à la réglementation FCC sur l'exposition de l'homme aux champs électromagnétiques de radiofréquences (Bulletin OET 65).

**⚠ AVERTISSEMENT ! NE JAMAIS** tenir l'émetteur-récepteur placée à proximité immédiate ou en contact avec des parties du corps exposées, en particulier le visage ou les yeux, lors des transmissions.

**⚠ AVERTISSEMENT ! NE JAMAIS** utiliser ou toucher l'émetteur-récepteur avec des mains mouillées. Cela pourrait causer un choc électrique ou endommager l'émetteur-récepteur.

**⚠ AVERTISSEMENT ! NE JAMAIS** utiliser l'émetteur-récepteur avec des écouteurs, un casque ou tout autre accessoire audio à un niveau sonore élevé. L'utilisation continue à un niveau sonore élevé peut provoquer un bourdonnement dans vos oreilles. Si vous entendez une sonnerie, baissez le niveau sonore ou interrompez l'utilisation.

**MISE EN GARDE : NE PAS** utiliser l'émetteur-récepteur en conduisant un véhicule. La sécurité de la conduite requiert toute l'attention du conducteur — toute défaillance peut être à l'origine d'un accident.

**MISE EN GARDE : NE PAS** utiliser de solvants agressifs tels que du Benzine ou de l'alcool lors du nettoyage. Cela risque d'endommager les surfaces de l'équipement. Si la surface est poussiéreuse ou sale, nettoyez-la avec un tissu doux et sec.

**MISE EN GARDE : NE PAS** utiliser l'émetteur-récepteur à moins que le capuchon de jack et le couvercle du connecteur soient bien fixés à l'émetteur-récepteur. Exposer l'intérieur de l'émetteur-récepteur à l'eau ou à la poussière endommagera sérieusement l'émetteur-récepteur. Après tout contact avec de l'eau, nettoyez soigneusement l'émetteur-récepteur à l'eau courante et séchez-le complètement afin d'éliminer l'eau ou les dépôts de sel.

**MISE EN GARDE : NE PAS** utiliser ou laisser l'émetteur-récepteur dans des zones où la température est inférieure à –10°C (14°F) ou supérieure à +60°C (140°F) dans des zones directement exposées aux rayons du soleil, comme le tableau de bord.

**NE JAMAIS** laisser l'émetteur-récepteur dans un endroit peu sûr pour éviter que des personnes non autorisées ne l'utilisent.

**NE PAS** appuyer sur [PTT] sans intention réelle d'émettre.

**NE PAS** modifier l'émetteur-récepteur. Les spécifications peuvent changer et l'émetteur-récepteur peut ainsi ne plus être conforme aux exigences imposées par la réglementation. La garantie de l'émetteur-récepteur ne couvre pas les problèmes résultant d'une modification non autorisée.

**BE SURE** to have the battery replaced with a new one approximately five years after manufacturing, even if it still holds a charge. The material inside the battery cells will become weak after a period of time, even with little use. The estimated number of times you can charge the transceiver is between 300 and 500. Even when the transceiver appears to be fully charged, the operating time of the transceiver may become short when:

- Approximately 5 years have passed since the battery was manufactured.
- The battery has been repeatedly charged.

Contact your Icom's local service shop or authorized Icom dealer about the battery replacement. (Icom global site: <https://www.icomjapan.com/>)

### ◇ Charging caution

**⚠ DANGER! NEVER** charge the transceiver in areas with extremely high temperatures, such as near fires or stoves, inside a sun-heated vehicle, or in direct sunlight.

**⚠ WARNING! NEVER** charge the transceiver during a lightning storm. It may result in an electric shock, cause a fire or damage the transceiver. Always disconnect the power adapter before a storm.

**⚠ WARNING! NEVER** charge or leave the transceiver in the battery charger beyond the specified time for charging. If the transceiver is not completely charged by the specified time, stop charging and remove the transceiver from the battery charger. Continuing to charge the transceiver beyond the specified time limit may cause a fire, overheating, or the battery may rupture.

**⚠ WARNING!** Occasionally observe the transceiver condition while charging. If any abnormal condition occurs, discontinue using the transceiver.

**CAUTION: DO NOT** insert the transceiver into the charger if it is wet or soiled. This could corrode the battery charger terminals or damage the charger. The charger is not waterproof.

**NOTE: DO NOT** charge the transceiver outside of the specified temperature range: 0°C ~ 40°C (32°F ~ 104°F). Otherwise, the charging time will be longer, but the battery will not reach a full charge. While charging, at a point after the temperature goes out of the specified range, the charging will automatically stop.

### Bluetooth® INTERFERENCE

Bluetooth uses the 2.4 GHz band. When using the transceiver in the 2.4 GHz band near a Bluetooth device, interference may occur. This may cause a decrease in communication speed, and an unstable connection. In such case, use the transceiver away from the Bluetooth device communication area, or stop using the Bluetooth device.

### PRECAUTIONS ON USING THE WIRELESS LAN

- We recommend that users with pacemakers take precautions to be sure that this device does not cause them a problem because of electromagnetic interferences.
- **DO NOT** use this device near microwave ovens. A microwave oven may cause electromagnetic interference to the communications through this device.
- **DO NOT** modify the device. The device warranty does not cover any problems caused by unauthorized modification.

#### For Canada

• Operation of this device in the 5150–5350 MHz frequency range is restricted to indoor operation only. Outdoor operation in the 5150–5350 MHz frequency range is prohibited.

**ATTENTION !** L'émetteur-récepteur chauffe en cas d'utilisation continue sur une longue durée.

**ATTENTION !** L'émetteur-récepteur répond aux exigences de la norme IP67/IP54\* en matière de protection étanche à la poussière et de résistance à l'eau. Cependant, en cas de chute de l'émetteur-récepteur, la protection contre la poussière et la résistance aux éclaboussures ne peuvent plus être garanties, car l'émetteur-récepteur risque d'être fissuré ou le joint d'étanchéité endommagé, etc.  
\* Uniquement lorsque le capuchon de jack et le couvercle du connecteur sont fournis.

### ◇ Mise en garde concernant la batterie

Une mauvaise utilisation des batteries au Li-ion présente les risques suivants : dégagement de fumée, incendie ou éclatement de la batterie. Une mauvaise utilisation peut également endommager la batterie ou en dégrader ses performances.

**⚠ DANGER ! NE JAMAIS** incinérer de l'émetteur-récepteur usagés. Le gaz interne de la batterie peut provoquer une explosion.

**⚠ DANGER ! NE JAMAIS** cogner ou provoquer d'autres chocs sur l'émetteur-récepteur. N'utilisez pas l'émetteur-récepteur si elle a reçu des impacts ou a été jetée ou si elle a subi une forte pression. Les dommages subis par une batterie peuvent ne pas être visibles de l'extérieur du boîtier. Même si la surface de l'émetteur-récepteur ne semble pas fissurée ou endommagée, les cellules à l'intérieur de la batterie peuvent se rompre ou prendre feu.

**⚠ DANGER ! NE JAMAIS** laisser l'émetteur-récepteur dans des lieux dans lesquels les températures sont supérieures à 60°C (140°F). La montée en température des cellules de la batterie, comme cela peut survenir à proximité de flammes ou de poêles, à l'intérieur d'un véhicule exposé au soleil, ou en plein soleil pendant une longue période de temps, peut détruire ou enflammer les cellules de la batterie. Les températures excessives peuvent également dégrader les performances de l'émetteur-récepteur ou réduire la durée de vie des cellules de la batterie.

**⚠ DANGER ! NE JAMAIS** placer de l'émetteur-récepteur près d'un feu. La chaleur ou des flammes peuvent provoquer un éclatement ou une explosion. Mettre au rebut les blocs-batteries usagés conformément à la réglementation locale.

**⚠ DANGER ! NE JAMAIS** souder les bornes de charge et **NE JAMAIS** modifier l'émetteur-récepteur. Ceci peut provoquer une surchauffe de la batterie, qui risque alors d'éclater, de fumer ou de prendre feu.

**⚠ DANGER ! NE JAMAIS** laisser du liquide provenant de l'intérieur de la batterie entrer en contact avec vos yeux. Cela peut provoquer une cécité. Rincez abondamment vos yeux à l'eau courante, sans les frotter et consultez immédiatement un médecin.

**⚠ AVERTISSEMENT ! NE JAMAIS** laisser du liquide provenant de l'intérieur des cellules de la batterie entrer en contact avec votre corps. Si cela se produit, rincez immédiatement avec de l'eau propre.

**⚠ AVERTISSEMENT ! NE JAMAIS** mettre l'émetteur-récepteur dans un four à micro-ondes, un récipient haute-pression ou dans un appareil de cuisson par induction. Ceci peut provoquer un incendie, une surchauffe ou conduire à la rupture des cellules de la batterie.

**⚠ AVERTISSEMENT ! NE JAMAIS** utiliser de l'émetteur-récepteur endommagées. Cela pourrait provoquer un incendie.



## PRÉCAUTIONS (suite)

### ◇ Mise en garde concernant la batterie

**MISE EN GARDE : NE PAS** utiliser l'émetteur-récepteur en dehors de la plage de température indiquée, -10°C à +60°C (14°F à 140°F). L'utilisation de l'émetteur-récepteur hors de la plage de température spécifiée réduit les performances et la longévité des cellules de la batterie.

**MISE EN GARDE : NE PAS** laisser l'émetteur-récepteur à pleine charge, entièrement déchargé, ou dans un environnement à température excessive pendant une période prolongée. Vous pouvez utiliser l'émetteur-récepteur jusqu'à ce que la capacité restante de la batterie soit réduite de moitié, puis gardez-le en sécurité dans un endroit frais et sec.

**MISE EN GARDE : NE PAS** utiliser l'émetteur-récepteur si elle dégage une odeur anormale, si elle surchauffe, est décolorée ou déformée. Si l'une de ces situations se produit, contactez votre revendeur ou distributeur Icom.

**VEILLER** à remplacer la batterie par un neuf environ cinq ans après sa fabrication, même s'il tient la charge. Les matériaux présents à l'intérieur des cellules de la batterie se détériorent après un certain temps, même en cas d'utilisation réduite. L'estimation du nombre de fois que vous pouvez recharger l'émetteur-récepteur est comprise entre 300 et 500. Même lorsque l'émetteur-récepteur semble complètement chargé, le temps de fonctionnement de l'émetteur-récepteur peut être réduit si :

- La batterie a été fabriquée il y a environ 5 ans.
- La batterie a été chargée de nombreuses fois.

Adressez-vous à votre fournisseur local Icom ou à votre revendeur Icom certifié pour des informations sur le remplacement de la batterie.  
(Site Icom global : <https://www.icomjapan.com/>)

### ◇ Mise en garde concernant la recharge

**△ DANGER ! NE JAMAIS** charger l'émetteur-récepteur à des endroits exposés à des températures extrêmement élevées, comme à proximité de flammes ou de poêles, à l'intérieur d'un véhicule exposé au soleil, ou en plein soleil.

**△ AVERTISSEMENT ! NE JAMAIS** charger l'émetteur-récepteur durant un orage. Cela risquerait de provoquer un choc électrique, un incendie ou d'endommager l'émetteur-récepteur. Toujours débrancher l'adaptateur de courant avant une tempête.

**△ AVERTISSEMENT ! NE JAMAIS** charger ou laisser l'émetteur-récepteur dans le chargeur de batterie au-delà du temps spécifié pour la charge. Si l'émetteur-récepteur n'est pas complètement chargée pendant le temps spécifié, interrompez la charge et retirez l'émetteur-récepteur du chargeur de batterie. En continuant à charger l'émetteur-récepteur au-delà du temps spécifié, vous pouvez provoquer un incendie, une surchauffe ou détériorer la batterie.

**△ AVERTISSEMENT !** Vérifiez régulièrement l'état de l'émetteur-récepteur pendant le chargement. Si vous constatez une anomalie, n'utilisez plus l'émetteur-récepteur.

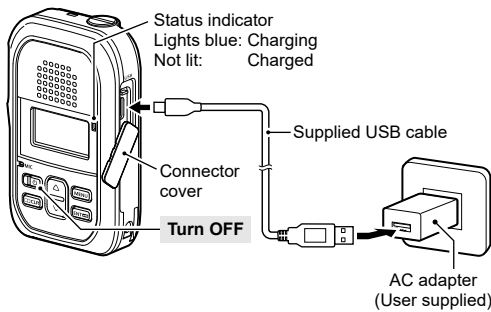
**MISE EN GARDE : NE PAS** insérer l'émetteur-récepteur dans le chargeur s'il est mouillé ou sale. Ceci peut corroder les bornes du chargeur de la batterie ou endommager le chargeur. Le chargeur n'est pas étanche.

**REMARQUE : NE PAS** charger l'émetteur-récepteur en dehors de la plage de température indiquée : 0°C ~ 40°C (32°F ~ 104°F). Dans le cas contraire, le temps de charge sera plus long, mais la batterie n'atteindra pas une charge complète. Pendant la charge, une fois que la température est hors de la plage spécifiée, la charge s'arrête automatiquement.

## BATTERY CHARGING

Fully charge the transceiver before using for the first time, or if it has not been used for more than 2 months.

- The charger automatically restarts charging when the battery voltage drops.
- Disconnect the AC adapter from the outlet when the charger is not in use.



### NOTE:

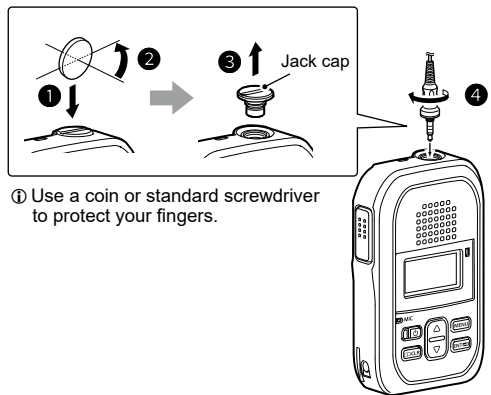
- Use a 5 V/2 A output AC adapter.
- The charging time may differ, depending on the AC adapter. When you use a low output AC adapter, it may take longer to charge, or the transceiver may not be charged.
- Before using the AC adapter, thoroughly read its instructions.

## CONNECTING OPTIONAL EQUIPMENT

### When connecting optional equipment:

- Be sure to turn OFF the transceiver before connecting or disconnecting optional equipment to or from the jack.
- Remove the cable by holding the plug, not the cable.
- Insert the plug securely when connecting the cable.

**CAUTION:** Attach the jack cap when no optional equipment is connected.



① Use a coin or standard screwdriver to protect your fingers.

## INTERFÉRENCES Bluetooth®

Bluetooth utilise la bande de 2,4 GHz. Si vous utilisez l'émetteurs-récepteurs dans la bande de 2,4 GHz à proximité d'un appareil Bluetooth, ceci peut provoquer des interférences. Ceci peut réduire le débit de communication et rendre la connexion instable. Dans ce cas, utilisez l'émetteurs-récepteurs à distance suffi sante de la zone de communication de l'appareil Bluetooth ou cessez d'utiliser l'appareil Bluetooth.

## PRÉCAUTIONS POUR L'UTILISATION DU RÉSEAU LOCAL SANS FIL

- Nous recommandons aux utilisateurs portant un stimulateur cardiaque de s'assurer que cet appareil ne cause pas de problème d'interférences électromagnétiques.
- **NE PAS** utiliser cet appareil à proximité d'un four à micro-ondes. Un four à micro-ondes peut provoquer des interférences électromagnétiques pendant les communications à l'aide de cet appareil.
- **NE PAS** modifier l'appareil. L'appareil ne couvre pas les problèmes résultant d'une modification non autorisée.

### Pour le Canada

- Cet appareil est restreint à une utilisation à l'intérieur, dans la bande de fréquences 5150–5350 MHz. L'utilisation à l'extérieur n'est pas autorisée, dans la bande de fréquences 5150–5350 MHz.

## INFORMATION FCC

Cet appareil est conforme à la partie 15 de la réglementation FCC. Son fonctionnement est soumis à la condition que cet appareil ne provoque pas d'interférences nocives. Cet équipement a été testé et reconnu conforme aux limites fixées pour un appareil numérique de classe B, conformément à la partie 15 de la réglementation FCC. Ces limites ont été fixées afin d'assurer une protection raisonnable contre les interférences nocives dans une installation résidentielle. Cet équipement génère, utilise et peut émettre un rayonnement de fréquence radio. S'il n'a pas été installé conformément aux instructions, il peut par ailleurs créer des interférences perturbant les communications radio. Toutefois, il n'y a aucune garantie que les interférences ne se produiront pas dans une installation particulière. Si cet équipement crée des interférences perturbant la réception de la radio ou de la télévision, comme cela peut être déterminé en éteignant et en allumant l'équipement, l'utilisateur est invité à essayer de corriger l'interférence en prenant une ou plusieurs des mesures ci-après :

- Réorienter ou changer de place l'antenne de réception.
- Éloigner l'équipement et le récepteur.
- Connecter l'équipement sur une prise sur un autre circuit que celui sur lequel le récepteur est connecté.
- Faire appel au revendeur ou à un technicien radio/TV expérimenté.

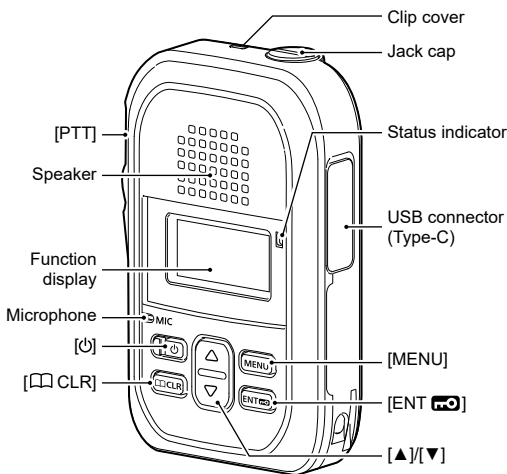
**MISE EN GARDE :** Tout changement ou modification, non expressément approuvé par Icom Inc., peut annuler l'autorisation de l'utilisateur à utiliser cet appareil conformément à la réglementation FCC.

Cet appareil est conforme à la partie 15 de la réglementation FCC. Son utilisation est soumise au respect de deux conditions : (1) Cet appareil ne doit pas causer d'interférences nuisibles et (2) cet appareil doit accepter toute interférence reçue, y compris les interférences pouvant entraîner un fonctionnement non désiré.

Cet émetteur ne doit pas être situé ou utilisé en conjonction avec une autre antenne ou un autre émetteur.

## PANEL DESCRIPTION

**NOTE:** Instructions and screens on this guide may differ, depending on the Controller settings.



① The USB connector does not support USB Power Delivery (USB PD).

### ◇ Operating keys

**[PTT] switch**  
Hold down to transmit, release to receive.

**[ON] key**  
Hold down for 2 seconds to turn the transceiver ON or OFF.

**[CLR] key\***

- In the Standby screen, push to display the ID List screen.
- In the MENU screen, push to return to the previous screen.

**[▲]/[▼] key**

- In the Standby screen, push to adjust the audio level.
- In the MENU screen, push to select a setting item or value.

**[ENT] key**

- In the Standby screen, hold down for 1 second to turn the Lock function ON or OFF.
- In the MENU screen, push to set the selected item or option.

**[MENU] key\***

- In the Standby screen, push to display the MENU screen.
- In the MENU screen, push to go back to the Standby screen.

\* Ask your dealer about the function when holding down the key for 1 second.

## POUR LE CANADA

L'émetteur/récepteur exempt de licence contenu dans le présent appareil est conforme aux CNR d'Innovation, Sciences et Développement économique Canada applicables aux appareils radio exempts de licence. L'exploitation est autorisée aux deux conditions suivantes :  
1. L'appareil ne doit pas produire de brouillage;  
2. L'appareil doit accepter tout brouillage radioélectrique subi, même si le brouillage est susceptible d'en compromettre le fonctionnement.

L'appareil destiné à fonctionner dans la bande de 5150–5350 MHz est réservé une utilisation en intérieur afin de limiter le risque d'interférence perturbatrice des systèmes satellites mobiles utilisant le même canal.

## INFORMATION SUR LA FORMATION À LA SÉCURITÉ

Les connaissances scientifiques dont nous disposons n'ont mis en évidence aucun problème de santé associé à l'usage des appareils sans fil à faible puissance. Nous ne sommes cependant pas en mesure de prouver que ces appareils sans fil à faible puissance sont entièrement sans danger. Les appareils sans fil à faible puissance émettent une énergie fréquence radioélectrique (RF) très faible dans le spectre des micro-ondes lorsqu'ils sont utilisés. Alors qu'une dose élevée de RF peut avoir des effets sur la santé (en chauffant les tissus), l'exposition à de faibles RF qui ne produisent pas de chaleur n'a pas de mauvais effets connus sur la santé. De nombreuses études ont été menées sur les expositions aux RF faibles et n'ont découvert aucun effet biologique. Certaines études ont suggéré qu'il pouvait y avoir certains effets biologiques, mais ces résultats n'ont pas été confirmés par des recherches supplémentaires. Cet appareil a été testé et jugé conforme aux limites d'exposition aux rayonnements énoncées pour un environnement non contrôlé et respecte les règles les radioélectriques (RF) de la FCC lignes directrices d'exposition et d'exposition aux fréquences radioélectriques (RF) CNR-102 de l'ISDE.

## SUPPLIED ACCESSORIES

- Belt clip
- USB cable (USB Type-A/USB Type-C)

**NOTE:** Some accessories are not supplied, or the shape is different, depending on the transceiver version.

## FUNCTION DISPLAY

	• Represents the signal strength in 3 levels. • "📶" blinks when your transceiver is not connected to any Access Points. • "📶" is displayed if your transceiver is not registered, or not connected to the Controller.
	Displayed when the Area Call function is ON.
	• "📻" blinks when there is new recorded data. • "📻" is displayed when the Recording function is ON. • "📻" blinks while recording audio.
	Displayed when the Key Lock function is ON.
	• Displayed when the Pocket Beep function is ON. • Blinks when a call is received. This icon blinks until the transceiver returns to the Standby mode after a received signal disappears.
	• "📶" is displayed when the Bluetooth function is ON. • "📶" is displayed when the transceiver is connected to a Bluetooth device.
	Displayed when the VOX function is ON.
	Displayed when transmission is inhibited.
	Displayed when the Vibration function is ON.
	Displayed when the received audio is muted.
	Displayed when a USB device is connected through a USB cable.
	• Represents the remaining capacity in 4 steps. • "🔋" is displayed while charging.

## OPTIONS

### ◇ Chargers

**BC-257:** BATTERY CHARGER  
**BC-228:** AC ADAPTER  
(When using multiple BC-257s connected together.)

### ◇ Belt clip

**MBB-1:** BELT CLIP

### ◇ Cables

**OPC-2132:** PLUG ADAPTER CABLE  
**OPC-2133:** PLUG ADAPTER CABLE  
**OPC-2480:** USB CABLE  
(USB Type-A/USB Type-C)  
**OPC-1655:** PROGRAMMING ADAPTER CABLE  
**OPC-478UC\*1:** PROGRAMMING CABLE

### ◇ Speaker-Microphones

**HM-186PI:** COMPACT SPEAKER MICROPHONE  
**HM-228:** SPEAKER MICROPHONE  
Full sized waterproof speaker microphone including alligator type clip to attach to your shirt or collar, and so on.

### ◇ Headsets and Earphone microphone

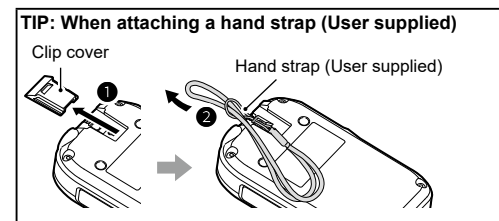
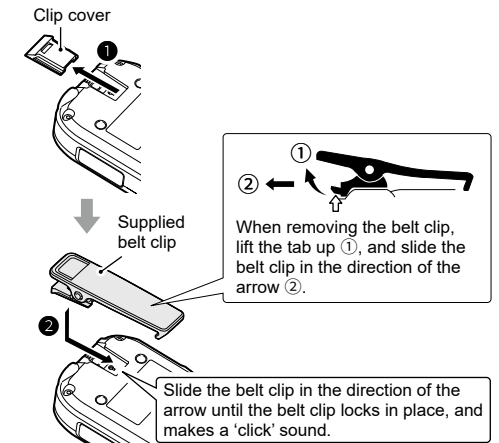
**HS-94\*2:** HEADSET (Ear hook type)  
**HS-95\*2:** HEADSET (Neck and arm type)  
**HS-97\*2:** HEADSET (Throat Microphone)  
**VS-3:** Bluetooth® HEADSET  
**HM-179PI:** DURABLE EARPHONE MICROPHONE

### ◇ Earphone

**SP-16PIBW:** EARPHONE (Ear hook type)

\*1 The OPC-1655 (Programming adapter cable) is required.  
\*2 The OPC-2133 (Plug adapter cable) is required.

## ATTACHING THE BELT CLIP



## BASIC OPERATION

### ◇ Turning the transceiver ON or OFF

**Turning ON:**

- Hold down [ON] for 2 seconds.
  - A beep sounds.

**Turning OFF:**

- Hold down [ON] for 2 seconds.

### Adjusting the audio output level:

- Push [▲]/[▼] to adjust the audio output level.
  - ① The volume can be adjusted between 0 and 32.

**NOTE:** If the output level is set to the minimum, the beep does not sound.

### ◇ Receiving and transmitting

#### Receiving:

- When a call is received, the status indicator lights green. Push [▲]/[▼] to adjust the audio output level to a comfortable listening level.

#### Transmitting:

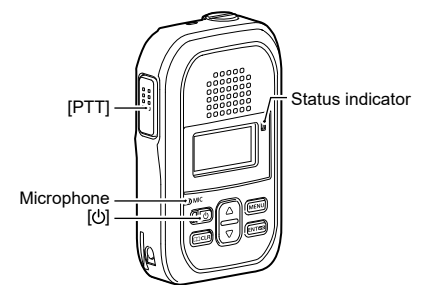
- While holding down [PTT], speak at your normal voice level.
  - The status indicator lights red while [PTT] is pushed.

#### Talk while receiving a call:

- While receiving a call, push [PTT] to talk in the Full Duplex mode\* like a telephone call.
  - In the Full Duplex mode, the status indicator lights yellow.
- \* Depending on the Controller setting. Ask your dealer for details.
- ① If howling occurs, turn down the audio level.

### IMPORTANT:

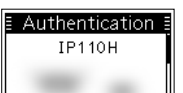
- To maximize the readability of your signal:
1. After pushing [PTT], pause briefly before you start speaking.
  2. Hold the microphone 5 ~ 10 cm (2 ~ 4 inches) from your mouth, then speak at your normal voice level.



## DISPLAYING THE AUTHENTICATION SCREEN

Refer to the "Authentication" screen for authentication acquired with the transceiver.

1. Hold down [ON] for 2 seconds to turn ON the transceiver.
2. After the standby screen is displayed, push [MENU] to display the MENU screen.
3. Push [▲]/[▼] to select "Authentication," and then push [ENT].
  - The authentication is displayed.
  - ① Push [▲]/[▼] to scroll the authentication.



# **Supplier's Declaration of Conformity**

## **FCC Compliance Statement**

The product complies with Part 15 of the FCC Rules. Operation is subject to the following two conditions: (1) this device may not cause harmful interference, and (2) this device must accept any interference received, including interference that may cause undesired operation.

## **Responsible Party**

Company Name: Icom America Inc.

Address: 12421 Willows Road NE  
Kirkland, WA 98034

## **U.S. Contact Information**

800-USA-ICOM (800-872-4266)

Monday – Friday 7 AM to 5 PM PST