

# Panasonic

## Guide de référence rapide

---

Téléphone propriétaire IP  
N° de modèle **KX-NT630/KX-NT680**

Nous vous remercions d'avoir acheté un téléphone propriétaire IP (IP-PT). Veuillez lire attentivement ce manuel avant d'utiliser ce produit et gardez-le pour toute consultation ultérieure. Pour plus de détails, ainsi que des informations de configuration, veuillez vous reporter aux manuels du PBX.

Les manuels et les renseignements complémentaires sont disponibles sur le site Web de Panasonic à l'adresse :

<https://panasonic.net/cns/pcc/support/pbx/>

### Remarque

- Dans le présent manuel, le suffixe des numéros de modèle (par ex. KX-NT630NE) est omis, sauf s'il est nécessaire de l'indiquer.
- Les illustrations peuvent être différentes de l'apparence réelle du produit.

### Notice sur les logiciels libres

Certains composants de ce produit utilisent des logiciels libres. Pour plus d'informations sur les logiciels libres, consultez le site Web suivant :

<https://panasonic.net/cns/pcc/support/pbx/>

### Informations sur la police de caractères

Les informations sur la police de caractères sont disponibles sur le site Web de Panasonic :

<https://panasonic.net/cns/pcc/support/pbx/>

### Marques de commerce

- Le mot servant de marque et le logo Bluetooth® sont la propriété de Bluetooth SIG, Inc. et tout usage de ces marques par Panasonic Corporation est effectué en vertu d'une licence.
- Toutes les autres marques de commerce identifiées dans ce manuel appartiennent à leurs propriétaires respectifs.

# Pour les utilisateurs au Canada

### Avis d'Industrie Canada et autres informations

Ce produit est conforme aux spécifications techniques d'Innovation, Sciences et Développement économique Canada applicables au matériel terminal.

### Avis

- Cet appareil est conforme à la/aux norme(s) CNR sans licence d'Industrie Canada. Son utilisation est soumise aux deux conditions suivantes : (1) cet appareil ne peut pas provoquer d'interférence et (2) cet appareil doit accepter toute interférence, y compris celles pouvant provoquer un fonctionnement non souhaité de l'appareil.
- Cet appareil numérique de classe B est conforme à la norme canadienne NMB-003.

### MISE EN GARDE

Tout changement ou toute modification non expressément autorisé(e) par la partie responsable de la conformité risque d'annuler la permission qu'a l'utilisateur de faire fonctionner le présent appareil.

### Conformité à la norme TIA-1083 :



Les combinés téléphoniques identifiés par ce logo présentent moins de bruit et d'interférences lorsqu'ils sont utilisés avec des prothèses auditives équipées d'une bobine téléphonique et avec des implants cochléaires.

### Avertissement relatif à l'exposition aux fréquences radio :

- Ce produit est conforme aux limites d'exposition au rayonnement IC établies pour un environnement non contrôlé.
- Pour être conforme aux exigences d'exposition aux fréquences radio d'IC, un espace d'au moins 20 cm (8 pouces) doit être prévu entre l'appareil et toute personne lors de l'installation et l'utilisation de ce produit.

- Ce produit ne peut être jumelé à aucune autre antenne ou aucun autre émetteur ou utilisé conjointement avec ces derniers.

L'utilisation de ce téléphone pourrait ne pas garantir le caractère privé des communications.

---

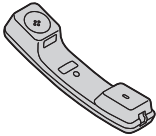
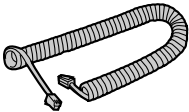
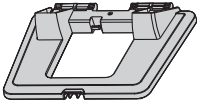
### **Spécification Bluetooth (KX-NT680 seulement)**

Bande de fréquences : de 2,402 GHz à 2,480 GHz

Puissance maximale de sortie : 2,5 mW

# Renseignements sur les accessoires

### Accessoires inclus

Combiné (1)	Cordon du combiné (1)	Support (1)
		

### Remarque

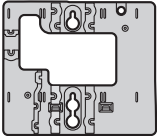

- Les illustrations peuvent être différentes de l'apparence réelle du produit.

### Accessoires en option

Modèle	Adaptateur secteur* <sup>1</sup>	Nécessaire de montage mural* <sup>2</sup>
KX-NT630NE/ KX-NT680NE	KX-A424CE (PNLV6508)	KX-A435X
KX-NT630/ KX-NT680	KX-A424 (PNLV6508)	KX-A435
KX-NT630C/ KX-NT680C	KX-A424 (PNLV6508)	KX-A435
KX-NT630X/ KX-NT680X	KX-A424CE (PNLV6508)/ KX-A424E (PNLV6508)/ KX-A424AG (PNLV6508)/ KX-A424BR (PNLV6508)/ KX-A424X (PNLV6508)/ KX-A424AL (PNLV6508)/ KX-A424TW (PNLV6508)	KX-A435X
KX-NT630UK/ KX-NT680UK	KX-A424CE (PNLV6508)/ KX-A424E (PNLV6508)	KX-A435X
KX-NT680MS	KX-A424E (PNLV6508)	KX-A435X
KX-NT680SX	KX-A424SX (PNLV6508)	—

## Renseignements sur les accessoires

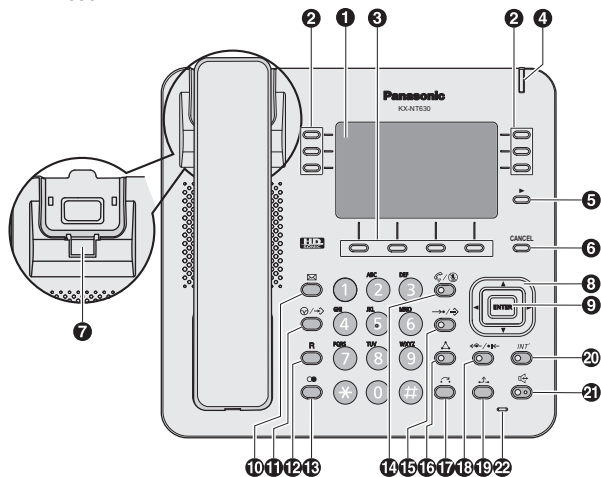
- \*1 Cet appareil est conforme à la norme IEEE 802.3af concernant l'alimentation électrique par câble Ethernet. Si votre réseau prend en charge ce type d'alimentation, cet appareil peut être alimenté par le réseau à l'aide d'un câble Ethernet. Dans ce cas, aucun adaptateur secteur n'est requis. Pour commander un adaptateur secteur en option, demandez le numéro de modèle "KX-A424xx". Consultez votre détaillant pour connaître le modèle d'adaptateur secteur à commander.
- \*2 Le nécessaire de montage mural contient les accessoires suivants.

Adaptateur de montage mural (1)	Vis pour montage mural (3)*
	

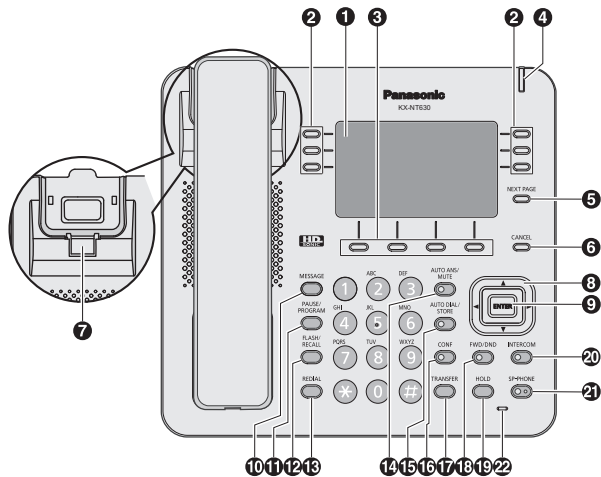
\* Deux vis pour fixer l'appareil sur un mur. Une vis sert à fixer l'adaptateur de montage mural à l'appareil.

# Emplacement des commandes

KX-NT630NE

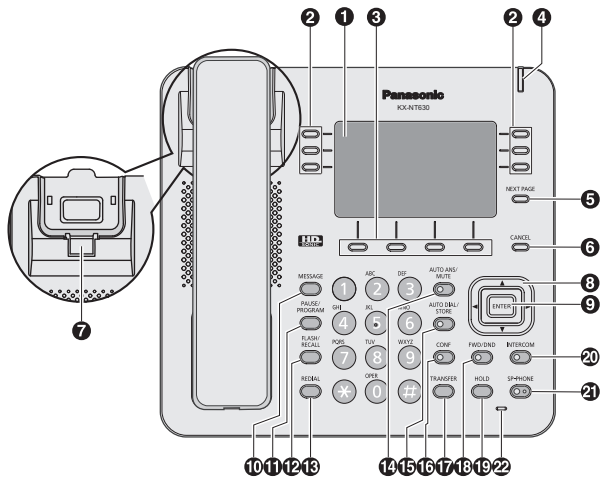


KX-NT630X/KX-NT630UK



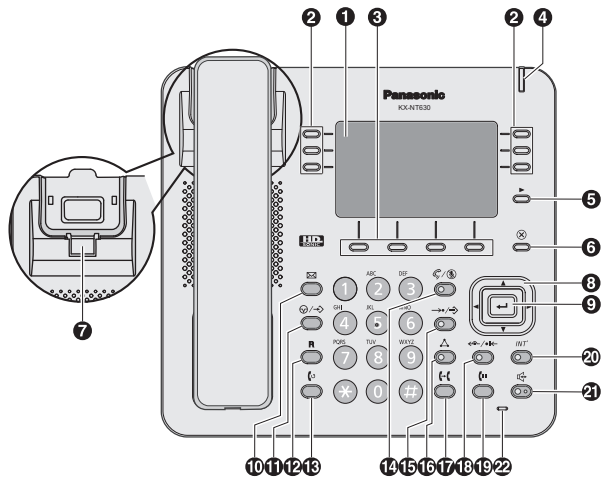
# Emplacement des commandes

KX-NT630



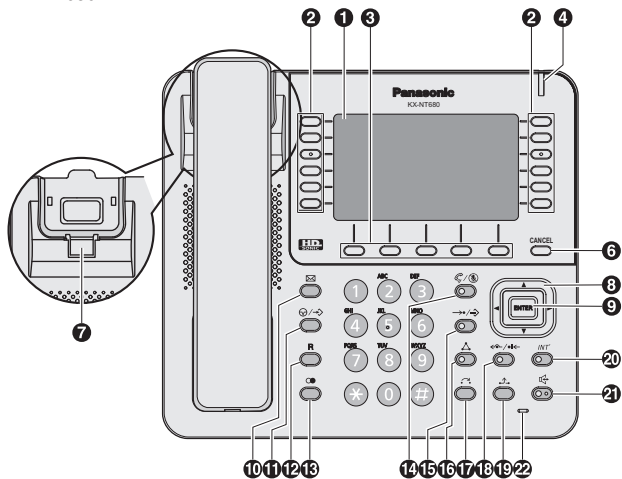


KX-NT630C



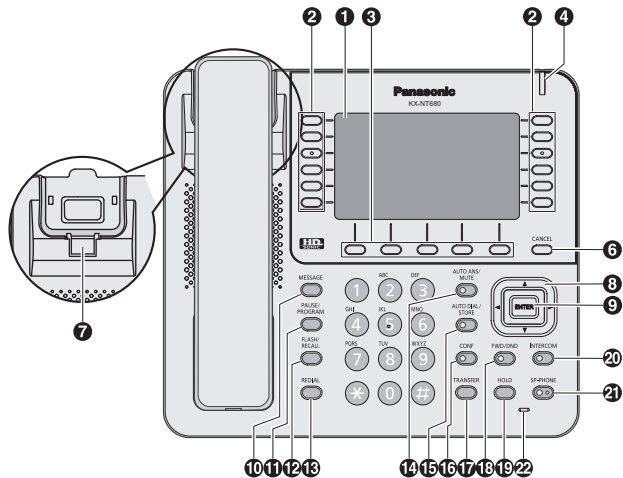
## Emplacement des commandes

KX-NT680NE



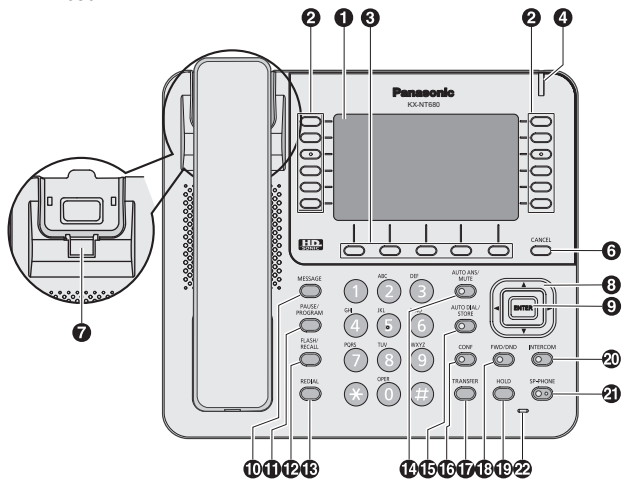
## Emplacement des commandes

KX-NT680X/KX-NT680UK/KX-NT680SX/KX-NT680MS

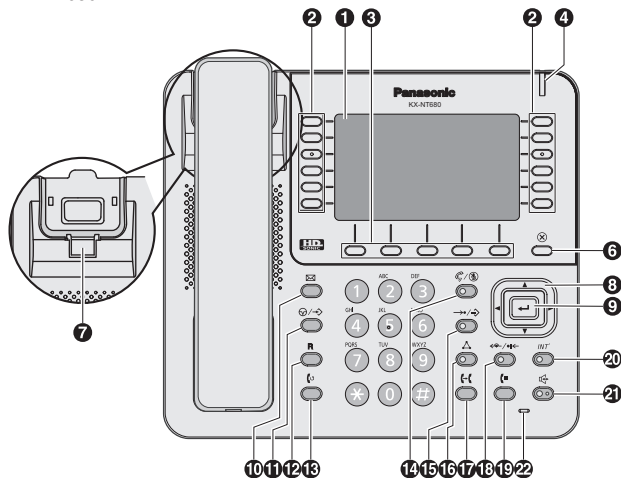


# Emplacement des commandes

KX-NT680



KX-NT680C



- 1 ACL (Afficheur à cristaux liquides) :**  
 KX-NT630 : monochrome 3,6 pouces, 6 lignes  
 KX-NT680 : couleur 4,3 pouces
- 2 Boutons programmables :** utilisés pour saisir une ligne externe ou exécuter une fonction attribuée au bouton.
- 3 Boutons de sélection (KX-NT630 : S1-S4, KX-NT680 : S1-S5) :**  
 Les boutons de sélection (situés de gauche à droite) sont utilisés pour sélectionner l'élément de la ligne du bas de l'affichage.
- 4 Voyant de message/sonnerie :** lorsque vous recevez un appel intercom, le voyant clignote en vert, et lors d'un appel externe, le voyant clignote en rouge. Lorsque quelqu'un vous a laissé un message, le voyant reste rouge.
- 5 [▶] / [NEXT PAGE] :** utilisée pour changer la page pour les boutons programmables. (KX-NT630 seulement)
- 6 [⊗] / [CANCEL] :** utilisée pour annuler l'élément sélectionné.

## Emplacement des commandes

---

- 7 **Crochet du combiné** : garde le combiné stable lorsque l'appareil est installé sur un mur.
- 8 **Touche du navigateur** : utilisée pour ajuster le volume, etc.
- 9 **[←] / [ENTER]** : utilisée pour assigner l'élément sélectionné.
- 10 **[✉] / [MESSAGE]** : utilisée pour laisser une indication de message en attente ou rappeler la personne qui a laissé une indication de message en attente.
- 11 **[⏸] / [→] / [PAUSE/PROGRAM]** : utilisée pour insérer une pause lors de l'enregistrement d'un numéro de téléphone. Cette touche est également utilisée pour programmer cet appareil.
- 12 **[R] / [FLASH/RECALL]** : utilisée pour déconnecter l'appel en cours et faire un autre appel sans raccrocher.
- 13 **[●] / [☎] / [REDIAL]** : utilisée pour recomposer le dernier numéro composé.
- 14 **[📞] / [🔇] / [AUTO ANS/MUTE]** : utilisée pour recevoir un appel entrant en mode mains libres ou pour mettre le microphone/combiné en sourdine pendant une conversation.
- 15 **[→•/•→] / [AUTO DIAL/STORE]** : utilisée pour la composition abrégée système/personnelle ou pour l'enregistrement de changements de programme.
- 16 **[△] / [CONF]** : utilisée pour établir une conversation entre plusieurs personnes.
- 17 **[↶] / [↷] / [TRANSFER]** : utilisée pour transférer un appel à un tiers.
- 18 **[↶•/•↷] / [FWD/DND]** : utilisée pour changer la fonction Renvoi d'appel ou Ne pas déranger sur votre poste.
- 19 **[⏸] / [🔇] / [HOLD]** : utilisée pour la mise en garde d'un appel.
- 20 **[INT'] / [INTERCOM]** : utilisée pour envoyer ou recevoir des appels intercom.
- 21 **[📞] / [SP-PHONE] (Haut-parleur)** : utilisée pour les opérations mains libres.
- 22 **Microphone** : utilisée pour les conversations mains libres.

## Avant d'utiliser le téléphone

### Volume du haut-parleur

Pendant une conversation mains libres  
Appuyez sur [▲] ou [▼] pour ajuster le volume.

### Volume du combiné/casque d'écoute\*1

Pendant l'utilisation du combiné ou du casque d'écoute  
Appuyez sur [▲] ou [▼] pour ajuster le volume.

### Volume de la sonnerie

Pendant la réception d'un appel  
Appuyez sur [▲] ou [▼] pour ajuster le volume.  
Lorsque l'appareil n'est pas décroché  
Appuyez sur [▲] pour confirmer le volume actuel puis appuyez sur [▲] ou [▼]  
pour ajuster le volume.

### Contraste ACL\*2

Lorsque l'appareil n'est pas décroché

1. Appuyez sur [☎/→] / [PAUSE/PROGRAM].
2. Saisissez 0①.
3. Appuyez sur [↔] / [ENTER].
4. Appuyez sur [▲] ou [▼] pour ajuster le contraste ACL (KX-NT630) ou le rétroéclairage ACL (KX-NT680).
5. Appuyez sur [↔] / [ENTER].
6. Appuyez sur [⊗] / [CANCEL].

### Sonnerie

1. Appuyez sur [☎/→] / [PAUSE/PROGRAM].
2. Appuyez sur un bouton programmable LR ou sur [INT'] / [INTERCOM] 2 fois.
3. Saisissez 2 chiffres (01-30) à l'aide des touches de composition (0-9), ou appuyez sur [▲] ou [▼] pour sélectionner la sonnerie.
4. Appuyez sur [↔] / [ENTER].
5. Appuyez sur [⊗] / [CANCEL].

## Avant d'utiliser le téléphone

- \*1 Si vous entendez votre propre voix dans le combiné ou dans le casque d'écoute, diminuez le volume.
- \*2 Remarque pour le KX-NT680
- Ce paramètre ajuste la luminosité du rétroéclairage ACL au lieu du contraste ACL.
  - Le rétroéclairage ACL a une durée de vie limitée.
  - Le rétroéclairage ACL s'éteint pendant un moment toutes les 4 heures, puis il s'allume à nouveau.

### Mode rétroéclairage ACL (KX-NT630 seulement)

Lorsque l'appareil n'est pas décroché

1. Appuyez sur [⊕/→] / [PAUSE/PROGRAM].
2. Saisissez ①④.
3. Appuyez sur [↵] / [ENTER].
4. Appuyez sur une touche de composition pour sélectionner le mode de rétroéclairage ACL.  
① : automatique  
① : toujours activé  
② : toujours désactivé
5. Appuyez sur [↵] / [ENTER].
6. Appuyez sur [⊗] / [CANCEL].

### Enregistrement du casque d'écoute Bluetooth® (KX-NT680 seulement)

1. Configurez le casque d'écoute Bluetooth en mode d'appariement en suivant les directives fournies avec le casque d'écoute.
2. Appuyez sur [⊕/→] / [PAUSE/PROGRAM].
3. Saisissez ⑥⑥.
4. Appuyez sur [↵] / [ENTER].
5. Entrez la clé de passe et appuyez sur [↵] / [ENTER].\*1
6. Appuyez sur [⊗] / [CANCEL].

### Confirmation de l'ID du casque d'écoute Bluetooth et de l'annulation de l'enregistrement du casque d'écoute Bluetooth (KX-NT680 uniquement)



1. Appuyez sur [⏸/→] / [PAUSE/PROGRAM].
2. Saisissez ⑥⑦.
3. Appuyez sur [↵] / [ENTER].\*2\*3
4. Appuyez sur [↵] / [ENTER] pour effectuer une annulation de l'enregistrement du casque d'écoute.
5. Appuyez sur [⊗] / [CANCEL].

- \*1 Pour plus d'informations à propos de la clé de passe de votre casque d'écoute, reportez-vous au manuel d'utilisation de votre casque d'écoute.
- \*2 Confirmez que l'ID affichée correspond à l'ID de votre casque d'écoute. Pour plus d'informations à propos de l'ID de votre casque d'écoute, reportez-vous au manuel d'utilisation de votre casque d'écoute.
- \*3 Si vous ne souhaitez pas effectuer une annulation de l'enregistrement, appuyez sur [⊗] / [CANCEL] 3 fois.

# Fonctionnalités

---

## Pour faire des appels

### Appel

#### [Vers un poste]

1. Décrochez.
2. Composez un numéro de poste.

#### [Vers un interlocuteur externe]

1. Décrochez.
2. Appuyez sur un bouton programmable LR.
3. Composez le numéro de téléphone de l'interlocuteur externe.

### Recomposition

1. Décrochez.
2. Appuyez sur [●] / [☺] / [REDIAL].

### Composition rapide

1. Décrochez.
2. Composez un numéro de composition rapide.

### Appel du portier téléphonique

1. Décrochez.
2. Saisissez \*31.
3. Saisissez un numéro de portier téléphonique (2 chiffres).
4. Après la tonalité de confirmation, parlez.

### Composition abrégée du système

1. Décrochez.
2. Appuyez sur [→•/↔] / [AUTO DIAL/STORE].
3. Saisissez un numéro de composition abrégée du système (3 chiffres).

**Composition abrégée personnelle****[Pour enregistrer]**

1. Décrochez.
2. Saisissez \*30.
3. Saisissez un numéro de composition abrégée personnelle (2 chiffres).
4. Saisissez le numéro de téléphone à enregistrer (max. 32 chiffres).<sup>\*1</sup>
5. Appuyez sur #.
6. Après la tonalité de confirmation, raccrochez.

**[Pour composer]**

1. Décrochez.
2. Appuyez sur [→•/•→] / [AUTO DIAL/STORE].
3. Saisissez \*.
4. Saisissez un numéro de composition abrégée personnelle (2 chiffres).

**Composition automatique****[Pour enregistrer]**

1. Appuyez sur [⊙/→] / [PAUSE/PROGRAM].
2. Appuyez sur un bouton programmable LR.
3. Saisissez 2.
4. Saisissez le numéro à enregistrer (max. 32 chiffres).<sup>\*1</sup>
5. Appuyez sur [←] / [ENTER].
6. Saisissez le texte à enregistrer (max. 12 chiffres).
7. Appuyez sur [←] / [ENTER].
8. Appuyez sur [⊗] / [CANCEL].

**[Pour composer]**



1. Décrochez.
2. Appuyez sur le bouton programmable LR défini comme bouton de composition automatique.

<sup>\*1</sup> Saisissez le numéro d'accès de la ligne externe avant le numéro de téléphone externe.

### Pendant une conversation

#### Appel en garde

##### **[Pour mettre en garde]**

1. Appuyez sur [] / [] / [HOLD].
2. Après la tonalité de confirmation, raccrochez.

##### **[Pour récupérer un appel au poste de mise en garde]**



1. Décrochez.
2. Appuyez sur un bouton programmable LR ou sur [] / [INTERCOM].

##### **[Pour récupérer un appel externe à partir d'un autre poste]**



1. Décrochez.
2. Appuyez sur un bouton programmable LR.

#### Transfert d'appel

##### **[Vers un poste]**

1. Appuyez sur [] / [] / [TRANSFER].
2. Après la tonalité de confirmation, composez un numéro de poste.
3. Parlez.
4. Raccrochez.

##### **[Vers un interlocuteur externe]**

1. Appuyez sur [] / [] / [TRANSFER].
2. Après la tonalité de confirmation, appuyez sur un bouton programmable LR.
3. Composez un numéro de téléphone externe.
4. Parlez.
5. Raccrochez.

#### Conférence téléphonique

**[Pour ajouter d'autres interlocuteurs pendant une conversation]**

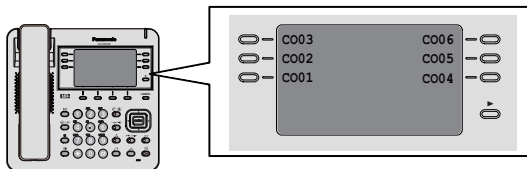
1. Appuyez sur [ $\Delta$ ] / [CONF].
2. Après la tonalité de confirmation, composez le numéro de téléphone de l'interlocuteur à ajouter.
3. Parlez au nouvel interlocuteur.
4. Appuyez sur [ $\Delta$ ] / [CONF].
5. Après la tonalité de confirmation, parlez avec plusieurs interlocuteurs.

**[Pour quitter une conférence]**

1. Appuyez sur [ $\Delta$ ] / [CONF].
2. Après la tonalité de confirmation, raccrochez.

**Étiquetage automatique**

Le KX-NT630 se caractérise par 6 boutons programmables, et le KX-NT680 se caractérise par 12 boutons programmables. Chaque élément peut être nommé sur l'écran ACL, grâce à la programmation système ou personnelle, afin de refléter la fonction du bouton programmable correspondant. De plus, les boutons programmables peuvent être organisés en 4 "pages", vous permettant ainsi d'assigner un total de 24 éléments (KX-NT630)/48 éléments (KX-NT680).



**Enregistrement d'un bouton de composition automatique et configuration du texte affiché pour l'écran ACL à étiquetage automatique**

## Fonctionnalités

---

1. Appuyez sur [⏸/↔] / [PAUSE/PROGRAM].
2. Appuyez sur un bouton programmable LR, ou appuyez sur le bouton [▶] / [NEXT PAGE] (KX-NT630)/bouton de sélection : S5 (KX-NT680), puis appuyez sur un bouton programmable LR.
3. Saisissez ②.
4. Saisissez le numéro à enregistrer (max. 32 chiffres).\*1
5. Appuyez sur [↵] / [ENTER].
6. Saisissez le texte à enregistrer (max. 12 chiffres).
7. Appuyez sur [↵] / [ENTER].
8. Appuyez sur [⊗] / [CANCEL].

\*1 Saisissez le numéro d'accès de la ligne externe avant le numéro de téléphone externe.

## Installation et configuration

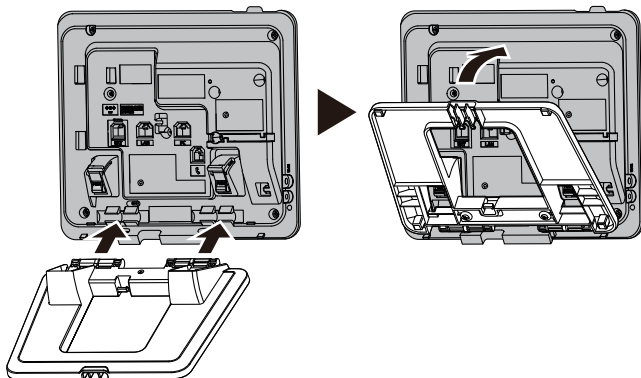
### Remarque

- Panasonic ne pourra être tenue responsable en cas de blessures ou de dommages matériels résultant de pannes dues à une installation incorrecte ou à une utilisation contraire à ce qui est indiqué dans cette documentation.

### Fixation du support

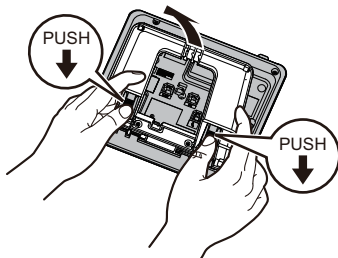
#### Remarque

- Si vous placez l'écran à l'envers pendant la fixation du support, veillez à placer un linge doux en-dessous. Le non-respect de cette mise en garde pourrait causer des dommages à l'afficheur.
- 1 Insérer le support dans les fentes situées dans l'appareil.
  - 2 Faire pivoter doucement le support dans le sens indiqué jusqu'à ce qu'il se fixe en place.



### Retrait du support

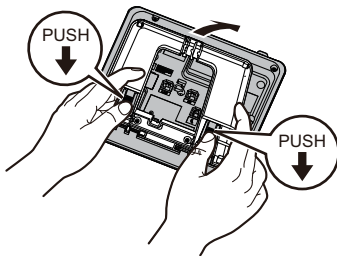
Avec les deux mains, inclinez le support tout en poussant les flèches PUSH dans le sens indiqué.



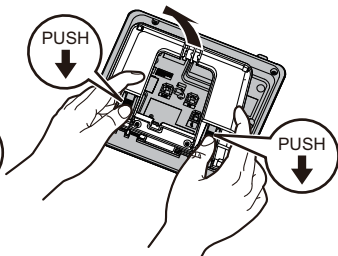
### Réglage de la position du support

Avec les deux mains, poussez les flèches POUSSER dans le sens indiqué, et faites glisser le support en l'inclinant jusqu'à ce qu'il se verrouille dans la position désirée.

Abaissement du support

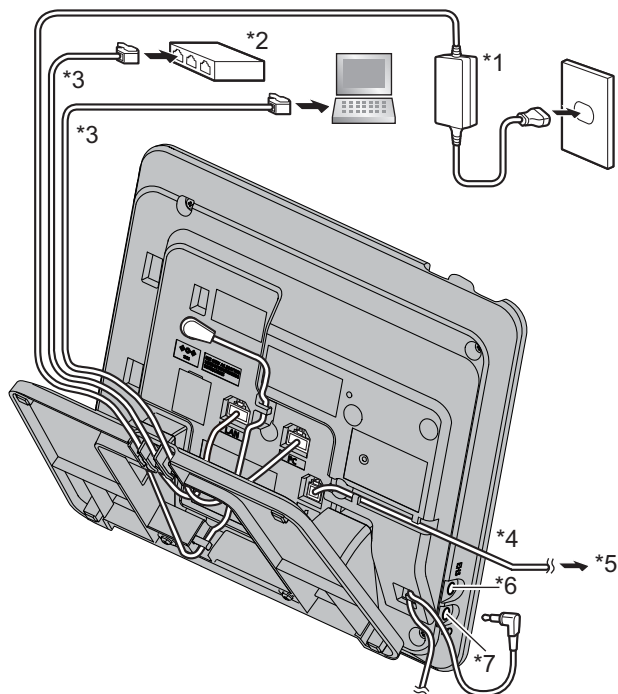


Relèvement du support





## Connexions



- \*1 Adaptateur secteur en option
- \*2 Concentrateur PoE (lorsqu'un adaptateur secteur n'est pas utilisé) / Concentrateur (lorsqu'un adaptateur secteur est utilisé)
- \*3 Câble Ethernet (non inclus)
- \*4 Cordon du combiné (inclus)
- \*5 Au combiné
- \*6 Prise EHS du casque d'écoute (KX-NT680 seulement)
- \*7 Prise du casque d'écoute

### MISE EN GARDE

#### Adaptateur c.a. en option

- Utilisez un adaptateur secteur Panasonic (Page 4).
- L'adaptateur secteur est utilisé comme dispositif de débranchement principal. Assurez-vous que la sortie c.a. est située près de l'appareil et qu'elle est facilement accessible.

#### Lors du branchement d'un casque d'écoute

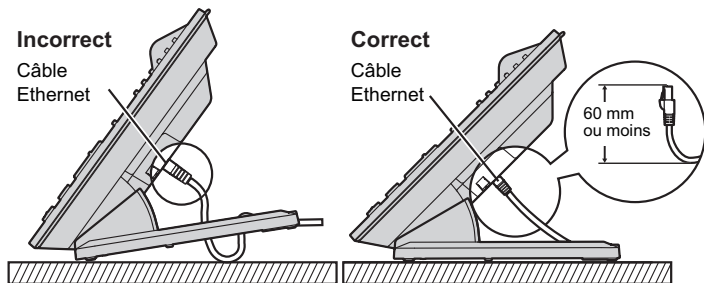
- Assurez-vous que le cordon du casque d'écoute ne soit pas tendu et ne soit pas tiré de façon excessive pendant l'utilisation afin d'éviter tout dommage aux connecteurs.
- Les cordons utilisés pour brancher des dispositifs à la prise EHS ou à la prise du casque d'écoute doivent être d'une longueur inférieure à 3 m (9,8 pi). (KX-NT680 seulement)

#### Remarque

- Pour les derniers renseignements concernant les casques d'écoute qui ont été testés avec cet appareil, consulter le site Web suivant :  
<https://panasonic.net/cns/pcc/support/pbx/>

#### Lors de la sélection des câbles Ethernet (non inclus)

- Utilisez des câbles flexibles sans couvercle de prise. N'utilisez pas de câbles sans recouvrement qui pourraient s'user ou se fissurer lorsque pliés. Pour des dommages aux câbles, utilisez des câbles qui ne ressortent pas du bas de la base. Branchez les câbles tel que montré dans l'illustration ci-dessous.



- Utilisez un câble droit Ethernet CAT 5e (ou plus élevé) (non inclus) d'un diamètre de 6,5 mm (1/4 po) ou moins.

### **Lors de la connexion à un concentrateur de commutation**

- Si la connexion PoE est disponible, un adaptateur secteur n'est pas nécessaire.
- Le KX-NT630/KX-NT680 est conforme à la norme PoE classe 3.

### **Lors de la connexion à un ordinateur personnel**

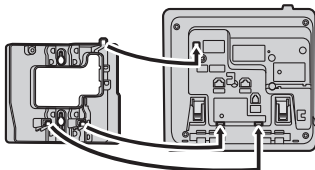
- Le port de l'ordinateur personnel ne prend pas en charge l'alimentation PoE pour les dispositifs connectés.

### **Lors de la connexion des câbles et de l'adaptateur c.a.**

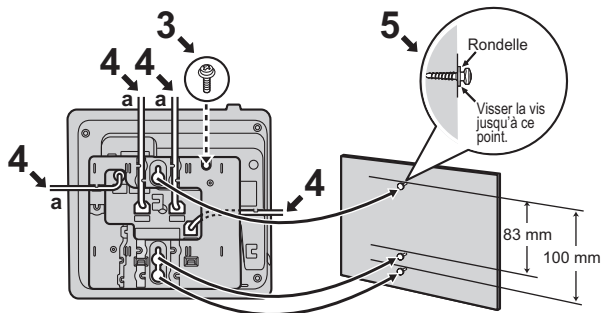
- Faites passer le câble Ethernet et l'adaptateur secteur sous le support.

# Montage mural

- 1 Connecter le cordon du combiné.
- 2 Insérez les 3 languettes de l'adaptateur de montage mural dans les orifices prévus de la base.



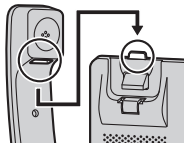
- 3 Fixez l'adaptateur de montage mural à la base avec 1 vis.  
(Couple recommandé : 0,4 N·m [4,08 kgf·cm/3,54 lbf·po] à 0,6 N·m [6,12 kgf·cm/5,31 lbf·po])
- 4 Branchez les câbles à l'appareil et passez les câbles à travers les rainures de l'adaptateur de montage mural, tel que montré dans l'illustration ci-dessous. Les câbles marqués d'un "a" peuvent également passer à travers les rainures inférieures correspondantes.
- 5 Vissez les 2 vis dans le mur avec un écart de 83 mm (3 1/4 po) ou 100 mm (3 15/16 po) entre elles et installez l'appareil au mur.



## Raccrochage du combiné

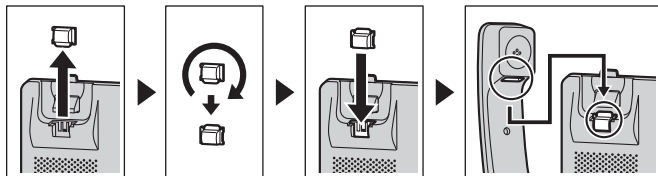
Pour accrocher le combiné pendant une conversation

- 1 Accrocher le combiné sur le bord supérieur de l'appareil.

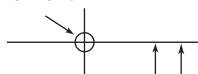


Pour verrouiller le crochet du combiné lorsque l'appareil est fixé au mur

- 1 Retirer le crochet du combiné de la fente.
- 2 Le retourner à l'envers.
- 3 Glisser le crochet du combiné à nouveau dans la fente jusqu'à ce qu'il se verrouille.
  - Le combiné est solidement accroché lorsqu'il est sur le socle.



Une vis ici



## GABARIT DE FIXATION MURALE

1. Visser les vis dans le mur tel qu'indiqué.
2. Accrocher l'appareil sur les têtes des vis.

### Remarque

Assurez-vous que la taille d'impression correspond au format de cette page. Si les dimensions de la page imprimée diffèrent légèrement des mesures indiquées ici, servez-vous de ces mesures.

100 mm  
83 mm

Une vis à l'un ou l'autre des points

