



# YBA-11

Bluetooth Wireless Audio Receiver  
Récepteur Audio Sans Fil Bluetooth  
Bluetooth ワイヤレス オーディオ レシーバー

### OWNER'S MANUAL English

We greatly appreciate your purchase of this Yamaha product. To assure the finest performance, please read this manual carefully. Keep the manual in a safe place for future reference. The YBA-11 is a wireless audio receiver for connecting wirelessly with Bluetooth® devices (mobile phone, portable music player, etc.). Through a digital connection with the AV product, it allows you to enjoy audio with a high sound quality.

#### 1 Package contents

- Check that the following items are included in the package.
- Ⓐ YBA-11
    - a: Bluetooth button
    - b: Status indicator
  - Ⓑ USB Power Cable
  - Ⓒ Coaxial Digital Audio Cable
  - Owner's Manual (this manual)
  - Safety Brochure

#### 2 Connecting to an AV product

- Before connecting any cables, turn off the AV product.
- Connect the YBA-11 and the AV product with the supplied USB Power Cable and Coaxial Digital Audio Cable as shown in the illustration.
- After connecting the cables, turn on the AV product.

If the Yamaha AV product is not equipped with a DC OUT jack, connect the USB Power Cable to the USB jack. For details on the location of jacks and the operation of the AV product, refer to its owner's manual.

#### 3 Making a Bluetooth connection

With the Bluetooth device to be connected, perform the following operation.

- Turn on the Bluetooth function to search for devices that can be connected.
- When the list of Bluetooth devices appears, select "YBA-11 Yamaha". If a passkey (PIN) must be entered, enter "0000" with the number keys.

• For details, refer to the owner's manual of the Bluetooth device.  
• If a connection cannot be made, see "Troubleshooting".

#### 4 Playing audio from the Bluetooth device

Switch the input on the AV product to the jack where the YBA-11 is connected, and then operate the Bluetooth device to play music.

To disconnect the Bluetooth connection, perform the disconnection operation from the Bluetooth device, or press the Bluetooth button on the YBA-11.

#### ◆ YBA-11 status indicator

The status indicator appears as described below according to the operating status of the YBA-11.

Indicator	YBA-11 status	
On	Connected	
Flashing*	3 times	During disconnect
	5 times	The power supply has been started
	10 times	During reset
Off	Standing by for a connection No power is supplied	

\* After flashing, the indicator turns off, and the YBA-11 stands by for a connection.

#### ◆ Troubleshooting

Check the following if the YBA-11 should not be operating properly.

Symptom	Cause and remedy
A connection cannot be made	There is a device (microwave oven, wireless LAN device, etc.) nearby emitting electromagnetic waves in the 2.4 GHz band. Move the YBA-11 away from the device. Another Bluetooth device is already connected. Disconnect the current connection, and then connect the new Bluetooth device. If you cannot resolve the problem, reset the YBA-11 and then make the Bluetooth connection again.
No sound is produced	Check the connections of the Coaxial Digital Audio Cable and the input selection on the AV product. Check the audio output settings and the volume level on the Bluetooth device.

#### ◆ Resetting the YBA-11

Press and hold down the Bluetooth button for at least 5 seconds.

### MODE D'EMPLOI Français

Nous vous remercions d'avoir porté votre choix sur ce produit Yamaha. Pour assurer des performances optimales du produit, veuillez lire attentivement ce manuel. Conservez ce manuel en lieu sûr pour pouvoir le consulter ultérieurement. Le YBA-11 est un récepteur audio sans fil permettant la connexion sans fil à des dispositifs Bluetooth® (téléphones portables, lecteurs audio portables, etc.). Il permet, moyennant une connexion numérique avec un produit AV, d'écouter de la musique en bénéficiant d'un son d'excellente qualité.

#### 1 Vérification du contenu de l'emballage

- Vérifiez que l'emballage contient les éléments suivants.
- Ⓐ YBA-11
    - a: Bouton Bluetooth
    - b: Indicateur de statut
  - Ⓑ Câble d'alimentation USB
  - Ⓒ Câble audio numérique coaxial
  - Mode d'emploi (ce manuel)
  - Brochure sur la Sécurité

#### 2 Connexion à un produit AV

- Avant de brancher tout câble, mettez le produit AV hors tension.
- Reliez le YBA-11 au produit AV avec le câble d'alimentation USB et le câble audio numérique coaxial fournis, comme illustré ci-contre.
- Une fois les branchements effectués, mettez le produit AV sous tension.

Si le produit AV Yamaha ne dispose pas d'une prise DC OUT, branchez le câble d'alimentation USB à la prise USB. Pour en savoir plus sur l'emplacement des prises et l'utilisation du produit AV, reportez-vous à son mode d'emploi.

#### 3 Établir une connexion Bluetooth

Effectuez les opérations suivantes avec le dispositif Bluetooth à connecter.

- Activez la fonction Bluetooth pour rechercher les dispositifs disponibles pour la connexion.
- Quand la liste des dispositifs Bluetooth s'affiche, sélectionnez "YBA-11 Yamaha". Si on vous demande un code (PIN), tapez "0000" avec les touches numériques.

• Pour en savoir plus, lisez le mode d'emploi du dispositif Bluetooth.  
• Si vous n'arrivez pas à établir la connexion, voyez la section "Guide de dépannage".

#### 4 Lire des fichiers audio depuis le dispositif Bluetooth

Sélectionnez sur le produit AV l'entrée correspondant à la prise où le YBA-11 est branché, puis lisez de la musique sur le dispositif Bluetooth.

Pour rompre la connexion Bluetooth, effectuez la déconnexion sur le dispositif Bluetooth ou appuyez sur le bouton Bluetooth du YBA-11.

#### ◆ Témoin d'état du YBA-11

Le témoin d'état réagit comme décrit ci-dessous selon le statut de fonctionnement du YBA-11.

Témoin	Statut du YBA-11	
Sous tension	Connecté	
Clignote*	3 fois	Déconnexion en cours
	5 fois	L'appareil est alimenté
	10 fois	Initialisation en cours
Hors tension	Attente de connexion Pas d'alimentation	

\* Après le clignotement, le témoin s'éteint et le YBA-11 est paré pour la connexion.

#### ◆ Guide de dépannage

Si le YBA-11 semble ne pas fonctionner correctement, vérifiez les points suivants.

Symptôme	Cause et remède
Impossible d'établir une connexion	Un appareil à proximité (four micro-onde, réseau LAN sans fil, etc.) émet des ondes électromagnétiques dans la bande de fréquence de 2,4 GHz. Éloignez le YBA-11 de l'appareil. Un autre dispositif Bluetooth est déjà connecté. Débranchez la connexion active et connectez le nouveau périphérique Bluetooth. Si ces solutions ne permettent pas de résoudre le problème, initialisez le YBA-11 et effectuez à nouveau la connexion Bluetooth.
Ne produit aucun son	Vérifiez les connexions du câble audio numérique coaxial et la sélection de la source d'entrée sur le produit AV. Vérifiez les réglages de puissance du son et le niveau de volume sur le dispositif Bluetooth.

#### ◆ Initialisation du YBA-11

Maintenez enfoncé le bouton Bluetooth pendant au moins 5 secondes.

### BEDIENUNGSANLEITUNG Deutsch

Vielen Dank für den Kauf dieses Yamaha-Produkts. Bitte lesen Sie diese Bedienungsanleitung sorgfältig durch, damit die beste Geräteleistung gewährleistet werden kann. Heben Sie die Bedienungsanleitung auf, um später in ihr nachschlagen zu können. Der YBA-11 ist ein drahtloser Audioempfänger, der drahtlos mit Bluetooth®-Geräten (Mobiltelefone, tragbare Musikplayer usw.) verbunden werden kann. Die digitale Verbindung mit einem AV-Produkt sorgt für einen hochqualitativen Klang und ein einzigartiges Hörerlebnis.

#### 1 Prüfen des Lieferinhalts

- Prüfen Sie, ob folgende Artikel im Lieferumfang enthalten sind.
- Ⓐ YBA-11
    - a: Bluetooth-Taste
    - b: Statusanzeige
  - Ⓑ USB-Netzkabel
  - Ⓒ Digitales Koaxial-Audiokabel
  - Bedienungsanleitung (diese Anleitung)
  - Sicherheitsbrochüre

#### 2 Anschluss an ein AV-Produkt

- Schalten Sie das AV-Produkt aus, bevor Sie ein Kabel anschließen.
- Verbinden Sie den YBA-11 und das AV-Produkt mit dem beiliegenden USB-Netzkabel und dem digitalen Koaxial-Audiokabel (siehe Abbildung).
- Schalten Sie das AV-Produkt ein, nachdem Sie die Kabel angeschlossen haben.

Wenn das Yamaha-AV-Produkt über keine DC OUT-Buchse verfügt, schließen Sie das USB-Netzkabel an die USB-Buchse an. Details zur Lage der Buchsen und zum Betrieb des AV-Produkts finden Sie in der Bedienungsanleitung des Produkts.

#### 3 Herstellung einer Bluetooth-Verbindung

Geben Sie an dem Gerät, das verbunden werden soll, folgendermaßen vor:

- Schalten Sie die Bluetooth-Funktion ein, um nach geeigneten Geräten zu suchen.
- Wenn die Liste mit Bluetooth-Geräten erscheint, wählen Sie „YBA-11 Yamaha“. Wenn nach einem Verbindungsschlüssel (PIN) gefragt wird, geben Sie „0000“ ein.

• Nähere Informationen dazu finden Sie in der Bedienungsanleitung Ihres Bluetooth-Geräts.  
• Wenn keine Verbindung hergestellt werden kann, sehen Sie im Abschnitt „Fehlerbehebung“ nach.

#### 4 Wiedergabe von einem Bluetooth-Gerät

Schalten Sie am AV-Gerät auf die Eingangsquelle, an die der YBA-11 angeschlossen ist, und geben Sie die Musik mithilfe des Bluetooth-Geräts wieder.

Um die Bluetooth-Verbindung zu beenden, führen Sie die Trennung entweder am Bluetooth-Gerät durch oder drücken Sie die Bluetooth-Taste am YBA-11.

#### ◆ Statusanzeige des YBA-11

Die Statusanzeige informiert Sie über den Betriebsstatus des YBA-11.

Anzeige	YBA-11-Status	
Ein	Verbunden	
Blinkt*	3-mal	Verbindung wird getrennt
	5-mal	Stromversorgung wurde gestartet
	10-mal	Gerät wird zurückgesetzt
Aus	Bereit für Verbindung Keine Stromversorgung	

\* Nach dem Blinken erlischt die Anzeige und der YBA-11 ist bereit für eine Verbindung.

#### ◆ Fehlerbehebung

Prüfen Sie folgende Punkte, wenn der YBA-11 nicht ordnungsgemäß funktioniert.

Anzeichen	Ursache und Abhilfe
En anslutning är inte möjlig	In der Nähe befindet sich ein Gerät (Mikrowelle, W-LAN-Gerät usw.), das elektromagnetische Wellen mit 2,4 GHz ausstrahlt. Vergrößern Sie den Abstand des YBA-11 zu dem Gerät. Flýttu YBA-11 lengra frá enheten.
Keine Verbindung möglich	Ein anderes Bluetooth-Gerät ist bereits verbunden. Trennen Sie die Verbindung und verbinden Sie das neue Bluetooth-Gerät. Wenn Sie das Problem nicht beheben können, setzen Sie den YBA-11 zurück und stellen Sie die Bluetooth-Verbindung erneut her.
Keine Tonwiedergabe	Überprüfen Sie den Anschluss des digitalen Koaxial-Audiokabels und die gewählte Eingangsquelle am AV-Produkt. Überprüfen Sie die Audio-Ausgabeeinstellungen und die Lautstärke am Bluetooth-Gerät.

#### ◆ Zurücksetzen des YBA-11

Drücken Sie die Bluetooth-Taste und halten Sie sie für mindestens 5 Sekunden gedrückt.

### BRUKSANVISNING Svenska

Tack för att du valt att köpa denna Yamaha-produkt. För bästa tänkbara prestanda är det viktigt att du läser bruksanvisningen med omsorg. Förvara bruksanvisningen på en säker plats så att du kan referera till den i framtiden. YBA-11 är en trådlös ljudmottagare som används för att ansluta trådlöst till Bluetooth®-enheter (såsom mobiltelefoner, bärbara musikspelare m.m.). Mottagaren möjliggör en hög ljudkvalitet via digital anslutning till AV-produkten.

#### 1 Förpackningens innehåll

- Kontrollera att följande delar finns med i förpackningen.
- Ⓐ YBA-11
    - a: Bluetooth-knapp
    - b: Statusindikator
  - Ⓑ USB-strömkabel
  - Ⓒ Koaxial digital ljudkabel
  - Bruksanvisning (denna manual)
  - Säkerhetsanvisningar

#### 2 Ansluta till en AV-produkt

- Stäng av AV-produkten innan du ansluter några kablar.
- Anslut YBA-11 till AV-produkten med den medföljande USB-strömsladden samt den koaxiala digitala ljudkabeln i enlighet med illustrationen.
- Sätt igång AV-produkten efter att du har anslutit kablarna.

Om AV-produkten från Yamaha inte har ett DC OUT-uttag skall USB-strömsladden anslutas i USB-uttaget. För mer information om var uttagen sitter och hur AV-produkten fungerar, se bruksanvisningen för denna produkt.

#### 3 Ansluta via Bluetooth

Genomför följande åtgärder på den Bluetooth-enhet som ska anslutas.

- Slå på Bluetooth-funktionen och sök efter enheter som kan anslutas.
- När listan över Bluetooth-enheter visas, välj "YBA-11 Yamaha". Om en lösenkod (PIN) måste anges, ange "0000" med sifferastaturen.

• För mer information se bruksanvisningen för Bluetooth-enheten.  
• Om en anslutning ej är möjlig, se "Felsökning".

#### 4 Spela upp ljud från Bluetooth-enheten

Slå över ingångskällan på AV-produkten till det uttag YBA-11 är ansluten till och använd sedan Bluetooth-enheten för att spela upp musik.

För att koppla från Bluetooth-anslutningen kopplar du ifrån via Bluetooth-enheten eller trycker på Bluetooth-knappen på YBA-11.

#### ◆ YBA-11 statusindikator

Statusindikatorn visas enligt nedanstående beskrivning och indikerar statusen för YBA-11.

Indikator	YBA-11 status	
On	Ansluten Kopplar från	
Blinkande*	3 gånger	Strömkällan har startats
	5 gånger	Återställs
	10 gånger	Väntar på anslutning Ingen ström tillförs
Off	Stannat för en anslutning Ingen ström tillförs	

\* Efter att den blinkat försvinner indikatorn och YBA-11 inväntar en anslutning.

#### ◆ Felsökning

Kontrollera följande om YBA-11 inte fungerar korrekt.

Symtom	Orsak och åtgärd
En anslutning är inte möjlig	En enhet (som t.ex. en mikrovågsugn, trådlöst LAN el. dy.) vars utsignal ligger i frekvensbandet 2,4 GHz finns i närheten. Flytta YBA-11 längre från enheten.
Keine Verbindung möglich	En annan Bluetooth-enhet är redan ansluten. Koppla från den nuvarande anslutningen och anslut den nya Bluetooth-enheten. Om du inte kan lösa problemet, återställ YBA-11 och försök ansluta Bluetooth-enheten igen.
Inget ljud hörs	Kontrollera att den koaxiala digitala ljudkabeln är ordentligt ansluten samt att rätt ingångskälla är vald på AV-produkten. Kontrollera inställningarna för ljudutgången och volymnivån på Bluetooth-enheten.

#### ◆ Återställa YBA-11

Tryck och håll inne Bluetooth-knappen i minst 5 sekunder.

### MANUALE DI ISTRUZIONI Italiano

Prima di utilizzare l'unità leggere il "Volantino sulla sicurezza".

Appreziamo molto il vostro acquisto di questo prodotto Yamaha. Per ottenere le migliori prestazioni leggere attentamente il manuale. Conservare il manuale in un luogo sicuro per poterlo consultare successivamente. L'YBA-11 è un ricevitore audio wireless per collegarsi senza fili con dispositivi Bluetooth® (cellulare, lettore musicale portatile, ecc.). Attraverso un collegamento digitale con il prodotto AV è possibile riprodurre brani audio con una qualità elevata del suono.

#### 1 Contenuto della confezione

Controllare che la confezione contenga quanto segue.

- Ⓐ YBA-11
  - a: Pulsante Bluetooth
  - b: Indicatore di stato
- Ⓑ Cavo USB di alimentazione
- Ⓒ Cavo audio digitale coassiale
- Manuale d'istruzioni (questo manuale)
- Volantino sulla sicurezza

#### 2 Collegamento a un prodotto AV

- Prima di collegare dei fili, spegnere il prodotto AV.
- Collegare lo YBA-11 e il prodotto AV con il cavo USB di alimentazione e il cavo audio digitale coassiale in dotazione, come indica l'illustrazione.
- Dopo il collegamento dei fili, accendere il prodotto AV.

Se il prodotto Yamaha AV non è dotato di presa jack DC OUT, collegare il cavo USB di alimentazione alla presa jack USB. Per i dettagli sulla posizione delle prese jack e sul funzionamento del prodotto AV fare riferimento al manuale d'istruzioni di quest'ultimo.

#### 3 Esecuzione di una connessione Bluetooth

Per la connessione del dispositivo Bluetooth, eseguire la seguente operazione.

- Accendere la funzione Bluetooth per la ricerca di dispositivi che possono essere connessi.
- Quando appare l'elenco di dispositivi Bluetooth, selezionare "YBA-11 Yamaha". Se è necessario inserire una chiave (PIN), digitare "0000" con i tasti numerici.

• Per i dettagli, fare riferimento al manuale d'istruzioni del dispositivo Bluetooth.  
• Se non è possibile stabilire una connessione, fare riferimento alla "Diagnostica".

#### 4 Riproduzione di brani dal dispositivo Bluetooth

Commutare l'ingresso del prodotto AV sulla presa in cui lo YBA-11 è collegato e quindi utilizzare il dispositivo Bluetooth per riprodurre la musica.

Per interrompere la connessione Bluetooth, eseguire l'operazione di disconnessione dal dispositivo Bluetooth, oppure premere il pulsante Bluetooth sullo YBA-11.

#### ◆ Indicatore di stato dello YBA-11

L'indicatore di stato appare come descritto qui di seguito, secondo lo stato di funzionamento dello YBA-11.

Indicatore	Stato dello YBA-11	
On	Connesso	
Lampeggia*	3 volte	Disconnessione in corso
	5 volte	Alimentazione avviata
	10 volte	Resettaggio in corso
Off	In attesa di connessione Alimentazione assente	

\* Dopo aver lampeggiato, l'indicatore si spegne e lo YBA-11 resta in attesa di una connessione.

#### ◆ Diagnostica

Se lo YBA-11 non dovesse funzionare correttamente, verificare quanto segue.

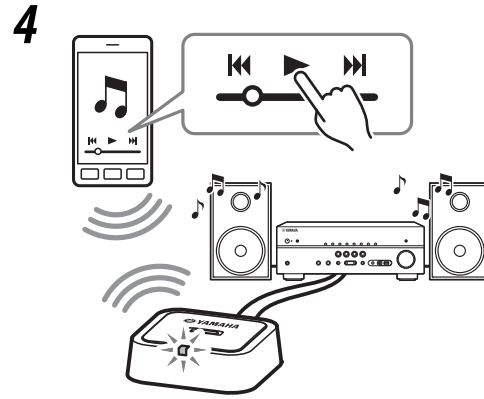
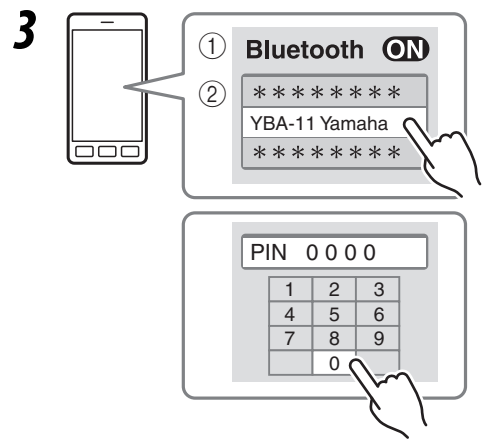
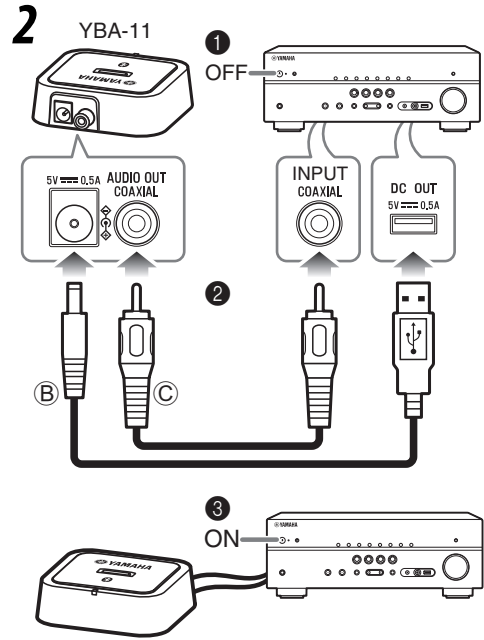
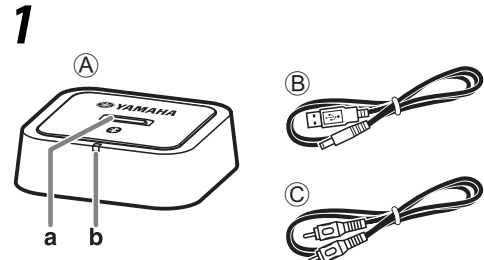
Sintomo	Causa e rimedio
Impossibile stabilire una connessione	C'è un dispositivo (forno microonde, dispositivo LAN wireless, ecc.) nelle vicinanze che emette onde elettromagnetiche nella gamma da 2,4 GHz. Allontanare lo YBA-11 dal dispositivo. È già connesso un altro dispositivo Bluetooth. Disconnettere il dispositivo attualmente connesso e quindi connettere il dispositivo Bluetooth.
Nessun suono riprodotto	Se il problema non si risolve, resettare lo YBA-11 e quindi eseguire nuovamente la connessione Bluetooth. Controllare i collegamenti del cavo audio digitale coassiale e la selezione dell'ingresso sul prodotto AV. Controllare le impostazioni di uscita audio e il livello del volume del dispositivo Bluetooth.

#### ◆ Resettaggio dello YBA-11

Tenere premuto il pulsante Bluetooth per almeno 5 secondi.







**MANUAL DE INSTRUCCIONES** Español

Lea el "Folleto de seguridad" antes de utilizar la unidad.

Muchísimas gracias por haber adquirido este producto Yamaha. Para asegurar el mejor rendimiento de este aparato, lea atentamente este manual. Conserve el manual en un lugar seguro como referencia futura.  
El YBA-11 es un receptor de audio inalámbrico para conectarse de forma inalámbrica a dispositivos **Bluetooth**® (teléfono móvil, reproductor de música portátil, etc.). Mediante una conexión digital con el producto AV, puede disfrutar de audio con una gran calidad de sonido.

**1 Contenido del embalaje**

Compruebe que el embalaje incluya los artículos siguientes.

- ① YBA-11
- ② Cable de alimentación USB
- ③ Folleto de seguridad
- ④ Cable de audio digital coaxial
- ⑤ Manual de instrucciones (este manual)

**2 Conexión con un producto AV**

- ① Antes de conectar los cables, apague el producto AV.
- ② Conecte el YBA-11 al producto AV con el cable de alimentación USB y el cable de audio digital coaxial suministrados como se indica en la ilustración.
- ③ Una vez conectados los cables, encienda el producto AV.

Si el producto AV de Yamaha no está equipado con un conector DC OUT, conecte el cable de alimentación USB al conector USB. Para ver información detallada sobre la ubicación de los conectores y el funcionamiento del producto AV, consulte su manual de instrucciones.

**3 Cómo realizar una conexión Bluetooth**

Con el dispositivo **Bluetooth** que se va a conectar, realice la operación siguiente.

- ① Active la función **Bluetooth** para buscar dispositivos a los que conectarse.
- ② Cuando aparezca la lista de dispositivos **Bluetooth**, seleccione "YBA-11 Yamaha". Si se debe introducir una contraseña (PIN), escriba "0000" con las teclas de número.

- Para ver información detallada, consulte el manual de instrucciones del dispositivo **Bluetooth**.
- Si no se puede realizar una conexión, consulte "Solución de problemas".

**4 Reproducción de audio desde el dispositivo Bluetooth**

Cambie la entrada del producto AV al conector al que está conectado el YBA-11 y, a continuación, utilice el dispositivo **Bluetooth** para reproducir música.

Para desconectar la conexión **Bluetooth**, realice la operación de desconexión desde el dispositivo **Bluetooth**, o bien pulse el botón **Bluetooth** en el YBA-11.

**◆ Indicador de estado del YBA-11**

El indicador de estado se muestra como se describe a continuación en función del estado de funcionamiento del YBA-11.

Indicador	Estado del YBA-11	
Encendido	Conectado	
Parpadeando*	3 veces	Durante la desconexión
	5 veces	Se ha iniciado la alimentación
	10 veces	Durante el restablecimiento
Apagado	En espera de una conexión	
	Sin alimentación	

\* Después de parpadear, el indicador se apaga y el YBA-11 queda en espera de una conexión.

**◆ Solución de problemas**

Verifique lo siguiente si el YBA-11 no funciona correctamente.

Síntoma	Causa y solución
No se puede realizar una conexión	Hay un dispositivo cerca que emite ondas electromagnéticas en la banda de 2,4 GHz (horno microondas, dispositivo LAN inalámbrico, etc.). Aleje el YBA-11 del dispositivo. Ya hay conectado otro dispositivo <b>Bluetooth</b> . Desconecte la conexión actual y conecte el nuevo dispositivo <b>Bluetooth</b> . Si no puede solucionar el problema, restablezca el YBA-11 y vuelva a realizar la conexión <b>Bluetooth</b> .
No se emite sonido	Verifique las conexiones del cable de audio digital coaxial y la selección de entrada en el producto AV. Verifique los parámetros de salida de audio y el nivel de volumen en el dispositivo <b>Bluetooth</b> .

**◆ Restablecimiento del YBA-11**

Mantenga pulsado el botón **Bluetooth** durante 5 segundos como mínimo.

**GEbruiksAanwIJzIng** Nederlands

Lees deze "Veiligheidsbrochure" voordat u dit apparaat in gebruik neemt.

Wij stellen uw aankoop van dit Yamaha-product bijzonder op prijs. Om de beste prestatie te verzekeren, dient u deze handleiding aandachtig door te lezen. Bewaar de handleiding voor toekomstige raadpleging op een veilige plaats.  
De YBA-11 is een draadloze audio-ontvanger om draadloos verbinding te maken met **Bluetooth**®-apparatuur (mobiele telefoon, draagbare muziekspeler, enz.). Via een digitale verbinding met het AV-product kunt u met een hoge geluidskwaliteit van audio genieten.

**1 Inhoud van verpakking**

Controleer of de volgende items in de verpakking zitten.

- ① YBA-11
- ② USB-voedingskabel
- ③ Veiligheidsbrochure
- ④ Coaxiale, digitale audiokabel
- ⑤ Gebruiksaanwijzing (deze handleiding)

**2 Met een AV-product verbinding maken**

- ① Schakel het AV-product uit voordat u enige kabels aansluit.
- ② Sluit de YBA-11 en het AV-product met de meegeleverde USB-voedingskabel en de coaxiale, digitale audiokabel aan, zoals in de afbeelding wordt weergegeven.
- ③ Schakel het AV-product in na de kabels te hebben aangesloten.

Als het AV-product van Yamaha niet is voorzien van een DC OUT-bus, sluit u de USB-voedingskabel aan op de USB-bus. Raadpleeg deze gebruiksaanwijzing voor details over de locatie van de bussen en de werking van het AV-product.

**3 Een Bluetooth-verbinding maken**

Voer, terwijl het **Bluetooth**-apparaat is aangesloten, de volgende handeling uit.

- ① Schakel de **Bluetooth**-functie in om naar apparaten te zoeken die kunnen worden aangesloten.
- ② Als de lijst met **Bluetooth**-apparaten verschijnt, selecteert u "YBA-11 Yamaha". Als een wachtwoordcode (PIN) moet worden ingevoerd, voert u via de nummertoeets "0000" in.

- Raadpleeg voor meer details de gebruiksaanwijzing van het **Bluetooth**-apparaat.
- Raadpleeg "Probleem oplossen" als geen verbinding kan worden gemaakt.

**4 Van het Bluetooth-apparaat audio afspelen**

Schakel de ingang op het AV-product naar de bus waarop de YBA-11 is aangesloten en bedien dan het **Bluetooth**-apparaat om muziek af te spelen.

Om de **Bluetooth**-verbinding te verbreken, voert u vanaf het **Bluetooth**-apparaat de verwijderingshandeling uit of drukt u op de YBA-11 op de **Bluetooth**-knop.

**◆ YBA-11-statusindicator**

De statusindicator verschijnt, zoals hieronder wordt beschreven, volgens de bedrijfsstatus van de YBA-11.

Indicator	YBA-11-status	
Aan	Verbonden	
Knippert*	3 keer	Tijdens verwijderen
	5 keer	De netvoeding is gestart
	10 keer	Tijdens reset
Uit	Op stand-by zijn voor een verbinding	
	Er wordt geen voeding geleverd	

\* Na het knippen, schakelt de indicator uit en gaat de YBA-11 in stand-by voor een verbinding.

**◆ Problem oplossen**

Controleer het volgende als de YBA-11 niet juist lijkt te werken.

Symptoom	Oorzaak en oplossing
Er kan geen verbinding worden gemaakt	Er is een apparaat (magnetronoven, draadloos LAN-apparaat, enz.) in de buurt dat in de band van 2,4 GHz elektromagnetische golven uitzendt. Verplaats de YBA-11 weg van het apparaat. Er is al een ander <b>Bluetooth</b> -apparaat aangesloten. Verbrek de huidige verbinding en sluit dan het nieuwe <b>Bluetooth</b> -apparaat aan. Als u het probleem niet kunt oplossen, voert u reset uit op de YBA-11 en daarna maakt u opnieuw de <b>Bluetooth</b> -verbinding.
Er wordt geen geluid geproduceerd	Controleer de verbindingen van de coaxiale, digitale audiokabel en de ingangselectie op het AV-product. Controleer de audio-uitvoeringsinstellingen en het volumeniveau op het <b>Bluetooth</b> -apparaat.

**◆ De YBA-11 resetten**

Houd gedurende tenminste 5 seconden de **Bluetooth**-knop ingedrukt.

**ИНСТРУКЦИЯ ПО ЭКСПЛУАТАЦИИ** Русский

Перед использованием аппарата ознакомьтесь с «Брошюрой по безопасности».

Мы очень благодарны за покупку данного изделия Yamaha. Для обеспечения наилучшего результата, пожалуйста, внимательно изучите данную инструкцию. Храните ее в безопасном месте для будущих справок.  
YBA-11 – это беспроводной аудиореceiver для беспроводного подключения устройств, совместимых с **Bluetooth**® (мобильный телефон, портативный музыкальный проигрыватель и т.д.). Посредством цифрового соединения с аудиовизуальным устройством он позволяет прослушивать аудиозаписи с высоким качеством звука.

**1 Содержание упаковки**

Проверьте, что упаковка содержит следующие компоненты.

- ① YBA-11
- ② USB-кабель питания
- ③ Брошюра по безопасности
- ④ Коаксиальный цифровой аудио-кабель
- ⑤ Инструкция для владельца (данная инструкция)

**2 Подключение к аудиовизуальному устройству**

- ① Перед подключением любых кабелей выключите аудиовизуальное устройство.
- ② Соедините YBA-11 и аудиовизуальное устройство с помощью прилагаемого USB-кабеля питания и коаксиального цифрового аудио-кабеля, как показано на рисунке.
- ③ После подключения кабелей включите аудиовизуальное устройство.

Если аудиовизуальное устройство Yamaha не оснащено разъемом DC OUT, вставьте USB-кабель питания в разъем USB. Подробнее о расположении разъемов и работе аудиовизуального устройства см. в его инструкции для владельца.

**3 Подключение к сети Bluetooth**

При наличии устройства, которое необходимо подключить к сети **Bluetooth**, выполните следующие действия.

- ① Включите функцию **Bluetooth** для поиска устройств, которые можно подключить.
- ② Когда появится список устройств **Bluetooth**, выберите YBA-11 Yamaha. Если необходимо ввести ключ (PIN-код), введите «0000» с помощью клавиш с цифрами.

- Подробное см. в инструкции для владельца по устройству **Bluetooth**.
- Если не удается установить соединение, см. раздел «Устранение неисправностей».

**4 Воспроизведение аудиозаписей с устройства Bluetooth**

Переключите ввод данных на аудиовизуальном устройстве на разъем, к которому подключен YBA-11, а затем включите воспроизведение на устройстве **Bluetooth**.

Для отключения соединения **Bluetooth** выполните операцию отключения на устройстве **Bluetooth**, или нажмите кнопку **Bluetooth** на YBA-11.

**◆ Индикатор состояния YBA-11**

Индикатор состояния имеет описанный ниже вид в соответствии с рабочим состоянием YBA-11.

Индикатор	Состояние YBA-11	
Вкл	Подключен	
	Отключение	
Мигает*	3 раз	Питание подключено
	5 раз	Перезагрузка
	10 раз	Ожидание подключения
Выкл	Ожидание подключения	
	Нет питания	

\* После мигания индикатор выключается, и YBA-11 переходит в режим ожидания подключения.

**◆ Устранение неисправностей**

Если YBA-11 не работает надлежащим образом, проверьте следующее.

Симптом	Причина и способ устранения
Не удается установить соединение	Рядом находится устройство (микроволновая печь, беспроводное устройство LAN и т.д.), которое излучает электромагнитные волны в диапазоне 2,4 ГГц. Переместите YBA-11 подальше от такого устройства. Другое устройство <b>Bluetooth</b> уже подключено. Отключите текущее соединение, а затем подключите новое устройство <b>Bluetooth</b> . Если вы не можете устранить проблему, перезагрузите YBA-11, а затем снова установите соединение <b>Bluetooth</b> .
Звук не воспроизводится	Проверьте подключение коаксиального цифрового аудио-кабеля и выбор разъема для ввода данных на аудиовизуальном устройстве. Проверьте настройки аудиовыхода и уровень громкости на устройстве <b>Bluetooth</b> .

**◆ Перезагрузка YBA-11**

Нажмите и удерживайте кнопку **Bluetooth** в течение минимум 5 секунд.

**사용 설명서**

**한국어**

본 기기를 사용하기 전에 「안전 지침서」를 읽어 주십시오.

저희 Yamaha 제품을 구매해 주셔서 감사합니다. 정밀한 성능을 발휘하도록 하려면 이 설명서를 주의 깊게 읽어 주십시오. 이 설명서를 잘 보관해서 나중에도 참조하시기 바랍니다.

YBA-11은 **Bluetooth**® 장치 (휴대폰, 휴대용 음악 플레이어 등) 및 무선으로 연결하기 위한 무선 오디오 수신기입니다. 본 기기를 이용하여 AV 제품의 디지털 연결을 통해 고품질의 사운드를 갖춘 오디오를 감상하실 수 있습니다.

**1 포장 내용물**

다음 품목들이 포장에 동봉되어 있는지 확인하십시오.

- ① YBA-11
- ② USB 전원 케이블
- ③ 동축 디지털 오디오 케이블
- ④ 동축 디지털 오디오 케이블
- ⑤ 사용 설명서 (본 설명서)
- ⑥ 안전 지침서

**2 AV 제품과 연결**

- ① 케이블을 연결하기 전에 AV 제품의 전원을 끄십시오.
- ② 그림과 같이 제품과 함께 제공된 USB 전원 케이블과 동축 디지털 오디오 케이블을 이용해서 YBA-11과 AV 제품을 연결합니다.
- ③ 케이블을 연결한 후 AV 제품의 전원을 켭니다.

Yamaha AV 제품에 DC OUT 잭이 장착되어 있지 않은 경우에는 USB 전원 케이블을 USB 포트에 연결합니다. 잭의 위치 및 AV 제품 작동에 대한 자세한 내용은 해당 사용 설명서를 참조하십시오.

**3 Bluetooth 연결**

다음 절차에 따라 **Bluetooth** 장치와 연결하십시오.

- ① **Bluetooth** 기능을 켜서 연결 가능한 장치를 검색합니다.
- ② **Bluetooth** 장치 목록이 표시되면 "YBA-11 Yamaha"를 선택합니다. 인종키 (PIN)를 입력해야 하는 경우에는 숫자 "0000"을 입력하십시오.

- 자세한 내용은 **Bluetooth** 장치의 사용 설명서를 참조하십시오.
- 연결할 수 없는 경우에는 "문제 해결"을 참조하십시오.

**4 Bluetooth 장치의 오디오 재생**

AV 제품의 입력을 YBA-11이 연결된 쪽으로 전환한 후 **Bluetooth** 장치를 조작해서 음악을 재생합니다.

**Bluetooth** 연결을 해제하려면 **Bluetooth** 장치에서 연결 해제하거나 YBA-11의 **Bluetooth** 버튼을 누릅니다.

**◆ YBA-11 상태 표시등**

상태 표시등은 YBA-11 작동 상태에 따라 아래의 설명과 같이 표시됩니다.

표시등	YBA-11 상태	
켜짐	연결됨	
	연결 해제 중	
점멸*	3 번	전원 공급이 시작됨
	5 번	리셋 중
	10 번	연결 대기 중
꺼짐	전원 공급 없음	

\* 표시등이 깜박인 후에는 표시등이 꺼지고 YBA-11은 연결 대기 상태가 됩니다.

**◆ 문제 해결**

YBA-11이 올바르게 작동하지 않는 경우 다음 사항을 확인하십시오.

증상	원인 및 해결책
연결할 수 없음	근처에 2.4GHz 대역에서 전자파를 방출하는 장치 (전자레인지, 무선 랜 장치 등)가 있습니다. YBA-11을 해당 장치에서 떨어진 곳으로 옮기십시오. 다른 <b>Bluetooth</b> 장치가 이미 연결되어 있습니다. 현재 연결을 해제한 후 새 <b>Bluetooth</b> 장치를 연결하십시오. 문제를 해결할 수 없는 경우 YBA-11을 리셋한 후 다시 <b>Bluetooth</b> 장치를 연결하십시오.
사운드가 없습니다	동축 디지털 오디오 케이블을 연결 상태 및 AV 입력 선택을 확인하십시오. <b>Bluetooth</b> 장치의 오디오 출력 설정 및 볼륨 레벨을 확인하십시오.

**◆ YBA-11 리셋**

**Bluetooth** 버튼을 5 초 이상 길게 누릅니다.

**取扱説明書**

**日本語**

ご使用の前に、別紙の「安全上のご注意」を必ずお読みください。

ヤマハ製品をお買い上げいただきまして、まことにありがとうございます。製品を正しく安全にお使いいただくために、ご使用前に本書をよくお読みください。読み終わったら後は、保証書と共に大切に保管してください。

YBA-11はスマートフォンや携帯音楽プレーヤーなどの **Bluetooth**® 機器と無線接続するためのワイヤレスオーディオレシーバーです。AV 機器とデジタル接続することにより高音質な音声再生をお楽しみいただけます。

**1 同梱品**

以下の同梱品がすべてそろっているかご確認ください。

- ① YBA-11
- ② USB 給電ケーブル
- ③ デジタル音声ピンケーブル (同軸デジタルケーブル)
- ④ 取扱説明書 (本書)
- ⑤ 安全上のご注意 / 保証書

**2 AV 機器との接続**

- ① 接続する前に AV 機器の電源を切ってください。
- ② イラストのように、YBA-11 と AV 機器が付属の USB 給電ケーブルとデジタル音声ピンケーブルで接続します。
- ③ 接続が完了したら、AV 機器の電源を入れてください。

ヤマハ製 AV 機器に DC OUT 端子がない場合は、USB 給電ケーブルを USB 端子に接続してください。端子の位置や操作については、AV 機器の取扱説明書をご覧ください。

**3 Bluetooth 接続**

接続する **Bluetooth** 機器で次の操作をします。

- ① **Bluetooth** 機能をオンにして、接続可能な機器を探索します。
- ② **Bluetooth** 機器のリストが表示されたら、「YBA-11 Yamaha」を選択します。パスワード (PIN) の入力が必要な場合は、数字で「0000」を入力します。

- 詳しくは **Bluetooth** 機器の取扱説明書を参照してください。
- 接続できない場合は「故障かな?と思ったら…」を参照してください。

**4 Bluetooth 機器の再生**

AV 機器の入力を YBA-11 を接続した端子に切り替え、**Bluetooth** 機器を操作して音楽を再生します。

**Bluetooth** 接続を切断するには **Bluetooth** 機器で切断操作をするか、YBA-11 の **Bluetooth** ボタンを押します。

**◆ YBA-11 のステータスインジケータ**

YBA-11 のステータスインジケータは動作状況に応じて以下のように表示されます。

表示	YBA-11 の状態	
点灯	接続完了	
点滅*	3 回	切断処理中
	5 回	電源が供給されたとき
	10 回	初期化処理中
消灯	接続を待機中	
	電源が供給されていない	

\* 点滅後は消灯し、接続待機状態となります。

**◆ 故障かな?と思ったら...**

正しく動作しないときは、下記をご確認ください。

症状	原因と対策
接続できない	2.4 GHz 帯の電磁波を発する機器 (電子レンジ、無線 LAN 機器など) がそばにある。 YBA-11 をそれらの機器から離して設置してください。 別の <b>Bluetooth</b> 機器と既に接続している。現在の接続を切断してから、新たな <b>Bluetooth</b> 機器を接続してください。 問題が解決しない場合は、YBA-11 を初期化した後、再度接続操作をしてください。
音が出ない	デジタル音声ピンケーブルの接続、AV 機器の入力選択を確認してください。 <b>Bluetooth</b> 機器の音声出力設定や音量を確認してください。

**◆ YBA-11 の初期化**

**Bluetooth** ボタンを 5 秒以上押し続けます。



### Warranty policy for U.S. and Canada customer

Your Yamaha product is covered by a limited warranty for one year from the date of purchase. In the unlikely event of failure due to defective materials or workmanship, Yamaha will repair or replace them at no charge. Please visit our website for full details.  
U.S.: <http://usa.yamaha.com/>  
Canada: <http://ca.yamaha.com/>

### Garantie Canadienne

Votre produit Yamaha est couvert par une garantie limitée d'un an à compter de la date d'achat. Dans le cas improbable d'un échec du aux matériaux ou à l'exécution défectueux, Yamaha les réparera ou les remplacera sans frais. Veuillez visiter notre site Web pour les détails complets  
<http://ca.yamaha.com/>

### Warranty policy for European Economic Area (EEA) and Switzerland, Australia customer

In the unlikely event that your Yamaha product needs guarantee service, please contact the dealer from whom it was purchased. If you experience any difficulty, please contact Yamaha representative office in your country. You can find full details on our website EEA and Switzerland:  
<http://europe.yamaha.com/warranty/>  
Australia:  
<http://au.yamaha.com/>

### Conditions de garantie pour la Communauté économique européenne (CEE) et la Suisse

Si votre produit Yamaha a besoin d'une réparation pendant sa période de garantie, veuillez contacter votre revendeur. En cas de difficulté, veuillez contacter le représentant Yamaha de votre pays. Vous trouverez toutes les informations nécessaires sur notre site Web (CEE et Suisse) à l'adresse suivante :  
<http://europe.yamaha.com/warranty/>

### Garantianwendung für den Europäischen Wirtschaftsraum (EWR) und Schweiz

Falls Sie im unwahrscheinlichen Fall für Ihr Yamaha-Produkt eine Garantie-Dienstleistung in Anspruch nehmen müssen, kontaktieren Sie bitte den Händler, bei dem Sie das Produkt gekauft haben. Sollten dabei Schwierigkeiten auftreten, bitte den Yamaha-Importeur Ihres Landes benachrichtigen. Sie können die gesamten Informationen auf unserer Webseite EWR und Schweiz finden:  
<http://europe.yamaha.com/warranty/>

### Garantipolicy for Europeiska ekonomiska samarbetsområdet (EES) och kunder i Schweiz

I den osannolika händelse att din Yamaha-produkt behöver garantiservice, kontakta återförsäljaren som du köpte den från. Om du upplever problem, kontakta Yamahas huvudkontor i ditt land. Du hittar all information på vår webbplats  
EES och Schweiz:  
<http://europe.yamaha.com/warranty/>

### Norme di garanzia per lo Spazio economico europeo (SEE) e la Svizzera

Nell'improbabile eventualità che il prodotto Yamaha richieda un intervento di assistenza in garanzia, rivolgersi al rivenditore presso cui il prodotto è stato acquistato. Se si dovessero incontrare difficoltà, rivolgersi al rappresentante Yamaha nel proprio paese. Per informazioni dettagliate consultare il sito Web per SEE e Svizzera:  
<http://europe.yamaha.com/warranty/>

### Condiciones de garantía para países del Espacio Económico Europeo (EEE) y Suiza

En el caso poco probable de que su producto Yamaha necesite una reparación cubierta por la garantía, póngase en contacto con el distribuidor en el que lo haya adquirido. Si tiene cualquier problema, póngase en contacto con la delegación de Yamaha de su país. Podrá encontrar más información en el sitio web para el EEE y Suiza  
<http://europe.yamaha.com/warranty/>

### Garantiebeleid voor de Europese Economische Ruimte (EER) en Zwitserland

Mocht het voorkomen dat uw Yamaha-product onder garantie moet worden hersteld, neemt u contact op met de verkoper waar u het product heeft gekocht. Als u hierbij moeilijkheden ondervindt, neemt u contact op met de Yamaha-verantwoordelijke voor uw land. Meerinformatie vindt u op onze website voor EER en Zwitserland  
<http://europe.yamaha.com/warranty/>

### ИНФОРМАЦИЯ О СЕРВИСНОМ ОБСЛУЖИВАНИИ ДЛЯ ПОКУПАТЕЛЕЙ ПРОДУКЦИИ ЯМАХА:

1. Данное изделие подлежит гарантийному сервисному обслуживанию в течение 1 года со дня покупки
2. В случае, если продукт не будет работать надлежащим образом в течение гарантийного периода, необходимо обратиться в магазин, где была осуществлена покупка, имея при себе изделие и товарный чек.

### 제품의 서비스 규정에 관하여

제품의 이상으로 수리가 필요한 경우는 가까운 서비스 센터로 연락을 하시거나 방문하여 주시기 바랍니다.  
구입일로부터 1년 이내에 정상적으로 사용한 상태에서 이상이 발생한 경우 무상수리 하여 드리며,  
구입일로부터 1년이 경과하였거나, 1년 이내에도 사용상의 하자등으로 인한 고장은 서비스 요금 (수리비, 부품대, 출장비 등)을 받고 수리하여 드립니다.  
서비스 규정에 관한 자세한 사항은  
[http://kr.yamaha.com/ko/support/warranty\\_not\\_warranty\\_cases](http://kr.yamaha.com/ko/support/warranty_not_warranty_cases)를 참조하여 주시기 바랍니다.



# Yamaha Worldwide Representative Offices

(As of September 2012)

AVRO1201A

For details of products, please contact your nearest Yamaha representative or the authorized distributor listed below.

Pour plus détails sur les produits, contactez votre représentant Yamaha le plus proche de chez vous ou le distributeur agréé indiqué ci-dessous.

## NORTH AMERICA

### CANADA

**Yamaha Canada Music Ltd.**

135 Milner Avenue, Tronto ON M1S 3R1, Canada

### U.S.A.

**Yamaha Corporation of America**

6600 Orangethorpe Ave., Buena Park, Calif. 90620, U.S.A.

## CENTRAL & SOUTH AMERICA

### MEXICO

**Yamaha de México S.A. de C.V.**

Avenida Insurgentes número 1647, Col. San José Insurgentes, C.P. 03900, Deleg. Benito Juárez, México, D.F.

### BRAZIL

**Yamaha Musical do Brasil Ltda.**

Rua Joaquim Floriano, 913 - 4º andar, Itaim Bibi, CEP 04534-013  
Sao Paulo, SP. BRAZIL

### ARGENTINA

**Yamaha Music Latin America, S.A. Sucursal de Argentina**

Olga Cossettini 1553, Piso 4 Norte Madero Este-C1107CEK  
Buenos Aires, Argentina

### PANAMA AND OTHER LATIN AMERICAN COUNTRIES / CARIBBEAN COUNTRIES

**Yamaha Music Latin America, S.A.**

Torre Banco General, Piso 7, Urbanización Marbella, Calle 47 y  
Aquilino de la Guardia, Ciudad de Panamá, Panamá

## EUROPE

### EUROPEAN COUNTRIES

**Yamaha Music Europe GmbH**

Siemensstrasse 22-34, 25462 Rellingen, Germany

### RUSSIA

**Yamaha Music (Russia)**

Room 37, bld. 7, Kievskaya street, Moscow, 121059, Russia

## AFRICA

### REPUBLIC OF SOUTH AFRICA

**Tuning Fork Pty Ltd T/A Balanced Audio**

19 Eastern Service Road, Eastgate, Sandton, Gauteng, 2054,  
South Africa

### OTHER COUNTRIES

**Yamaha Music Gulf FZE**

LOB 16-513, P.O.Box 17328, Jubel Ali, Dubai,  
United Arab Emirates

## MIDDLE EAST

### TURKEY / CYPRUS

**Yamaha Music Europe GmbH**

Siemensstrasse 22-34, 25462 Rellingen, Germany

### OTHER COUNTRIES

**Yamaha Music Gulf FZE**

LOB 16-513, P.O.Box 17328, Jubel Ali, Dubai, United Arab Emirates

## ASIA

### THE PEOPLE'S REPUBLIC OF CHINA

**Yamaha Music & Electronics (China) Co.,Ltd.**

2F, Yunhedasha, 1818 Xinzha-lu, Jingan-qu,  
Shanghai, China

### INDIA

**Yamaha Music India Pvt. Ltd.**

Spazedge building, Ground Floor, Tower A, Sector 47,  
Gurgaon- Sohna Road, Gurgaon, Haryana, India

### INDONESIA

**PT. Yamaha Musik Indonesia (Distributor)**

**PT. Nusantik**

Gedung Yamaha Music Center, Jalan Jend. Gatot Subroto Kav. 4,  
Jakarta 12930, Indonesia

### REPUBLIC OF KOREA

**Yamaha Music Korea Ltd.**

8F, 9F, Dongsung Bldg. 158-9 Samsung-Dong, Kangnam-Gu,  
Seoul, Korea

### MALAYSIA

**Yamaha Music (Malaysia) Sdn., Bhd.**

Lot 8, Jalan Perbandaran, 47301 Kelana Jaya, Petaling Jaya, Selangor,  
Malaysia

### SINGAPORE

**Yamaha Music (Asia) PRIVATE LIMITED**

Blk 202 Hougang Street 21, #02-00, Singapore 530202, Singapore

### THAILAND

**Siam Music Yamaha Co., Ltd.**

4, 6, 15 and 16th floor, Siam Motors Building, 891/1 Rama 1 Road,  
Wangmai, Pathumwan, Bangkok 10330, Thailand

### OTHER COUNTRIES

**Yamaha Corporation, Asia-Pacific Sales & Marketing Group**

Nakazawa-cho 10-1, Naka-ku, Hamamatsu, Japan 430-8650

## OCEANIA

### AUSTRALIA / NEW ZEALAND

**Yamaha Music Australia Pty. Ltd.**

Level 1, 99 Queensbridge Street, Southbank, Victoria 3006, Australia



# 保証書

## 持込修理

品名 品番	Bluetooth ワイヤレス オーディオ レシーバー YBA-11 製番		
※ お 客 様	お名前 様		
	ご住所 〒 電話 ( )		
※お買い上げ日		保証期間 (お買い上げ日から)	
年 月 日		本体： 付属品を除く 1年	
※ 販 売 店	店名・住所 電話 ( )		

● お客様へ  
この度はヤマハ AV 製品をお買い上げいただきましてありがとうございます。  
本書は、右記の保証規定により無料修理を行うことをお約束するものです。  
お買い上げの日から上記期間中に故障が発生した場合は、本書をご提示の上お買い上げの販売店に修理をご依頼ください。

## お問い合わせ窓口

### ヤマハ AV 製品の機能や取り扱いに関するお問い合わせ

#### ■ ヤマハお客様コミュニケーションセンター オーディオ・ビジュアル機器ご相談窓口

ナビダイヤル (全国共通) **0570-011-808**

全国どこからでも市内通話料金でご利用いただけます。  
上記の番号でつながらない場合は、以下の番号におかけください。

TEL (053) 460-3409

〒430-8650 静岡県浜松市中区中沢町 10-1

受付：月～金曜日 10:00～18:00

土曜日 10:00～17:00

(日曜、祝日およびセンター指定の休日を除く)

#### ■ ホームシアター・オーディオサポートメニュー

お客様からお寄せいただくよくあるお問い合わせをまとめました。ぜひご覧ください。

<http://jp.yamaha.com/support/audio-visual/>

(無料修理規定)

1. 正常な使用状態 (取扱説明書、本体貼付ラベルなどの注意書に従った使用状態) で故障した場合には、無料修理をさせていただきます。
2. 保証期間内に故障して無料修理をお受けになる場合は、商品と本書をご持参ご提示の上、お買い上げの販売店、またはヤマハ修理ご相談センターか最寄りのヤマハサービス拠点へご依頼ください。
3. ご贈答品、ご転居後の修理についてお買い上げ販売店にご依頼できない場合には、ヤマハ修理ご相談センターまたは最寄りのヤマハサービス拠点にお問合せください。
4. 保証期間内でも次の場合は有料となります。
  - (1) 本書のご提示がない場合。
  - (2) 本書のお買い上げの年月日、お客様、お買い上げの販売店の記入がない場合、及び本書の字句を書き替えられた場合。
  - (3) 使用上の誤り、他の機器から受けた障害または不当な修理や改造による故障及び損傷。
  - (4) お買い上げ後の移動、輸送、落下などによる故障及び損傷。
  - (5) 火災、地震、風水害、落雷、その他の天災地変、公害、鼠害、塩害、異常電圧などによる故障及び損傷。
  - (6) 一般家庭以外 (例えば業務用) での使用による故障及び損傷。
  - (7) 消耗部品の交換 (テープヘッド・ランプカートリッジ・ゴムベルト類等)
  - (8) お客様のご要望により出張修理を行なう場合の出張料金。
5. この保証書は日本国内においてのみ有効です。  
This warranty is valid only within Japan.
6. この保証書は再発行致しませんので、大切に保管してください。

修理 (サービス) メモ

- ※ この保証書は本書に示した期間、条件のもとにおいて無料修理をお約束するものです。したがってこの保証書によって保証書を発行している者 (保証責任者)、及びそれ以外の事業者に対するお客様の法律上の権利を規制するものではありませんので、保証期間経過後の修理などについてご不明の場合は、お買い上げの販売店、またはヤマハ修理ご相談センターまでお問い合わせください。
- ※ お客様にご記入いただいた個人情報 (保証書) は、保証期間内のサービス活動及びその後の安全点検活動の為に利用させていただく場合がございますのでご了承ください。
- ※ 保証期間経過後の修理、補修用性能部品の保有期間について詳しくは、「保証とアフターサービス」をご覧ください。

### ヤマハ AV 製品の修理、サービスパーツに関するお問い合わせ

#### ■ ヤマハ修理ご相談センター

ナビダイヤル (全国共通) **0570-012-808**

全国どこからでも市内通話料金でご利用いただけます。

上記の番号でつながらない場合は、以下の番号におかけください。

TEL (053) 460-4830

受付：月～金曜日 9:00～18:00

土曜日 9:00～17:00

(日曜、祝日およびセンター指定の休日を除く)

#### FAX でのお問い合わせ

北海道、東北、関東、甲信越地域にお住まいのお客様

(03) 5762-2125

九州、沖縄、中国、四国、近畿、東海、北陸地域にお住まいのお客様

(06) 6465-0367

### 修理品お持ち込み窓口

受付：月～金曜日 9:00～17:45

(土曜、日曜、祝日およびセンター指定の休日を除く)

東日本サービスセンター

〒143-0006 東京都大田区平和島 2 丁目 1-1

京浜トラックターミナル内 14 号棟 A-5F

FAX (03) 5762-2125

西日本サービスセンター

〒554-0024 大阪市此花区島屋 6-2-82

ユニバーサル・シティ和幸ビル 9F

FAX (06) 6465-0374

名古屋サービスステーション

〒454-0832 名古屋市中区清船町 4 丁目 1-11

ピアノ運送 (株) 名古屋営業所 1F

FAX (052) 363-5903

九州サービスステーション

〒812-8508 福岡市博多区博多駅前 2 丁目 11-4

FAX (092) 472-2137

\* 名称、住所、電話番号、URL などは変更になる場合があります。

## 保証とアフターサービス

サービスのご依頼、お問い合わせは、お買い上げ店、またはヤマハ修理ご相談センターにご連絡ください。

#### ● 保証期間

保証書をご覧ください。

#### ● 保証期間中の修理

保証書の記載内容に基づいて修理させていただきます。詳しくは保証書をご覧ください。

#### ● 保証期間が過ぎているとき

修理によって製品の機能が維持できる場合にはご要望により有料にて修理いたします。

#### ● 修理料金の仕組み

技術料 故障した製品を正常に修復するための料金です。技術者の人件費、技術教育費、測定機器等設備費、一般管理費等が含まれています。

部品代 修理に使用した部品代金です。その他修理に付帯する部材等を含む場合もあります。

出張料 製品のある場所へ技術者を派遣する場合の費用です。別途、駐車料金をいただく場合があります。

#### ● 補修用性能部品の最低保有期間

補修用性能部品の最低保有期間は、製造打ち切り後 8 年です。補修用性能部品とは、その製品の機能を維持するために必要な部品です。

#### ● 製品の状態は詳しく

サービスをご依頼されるときは製品の状態をできるだけ詳しくお知らせください。また製品の品番、製造番号などもあわせてお知らせください。

※ 品番、製造番号は製品の背面もしくは底面に表示してあります。

#### ● スピーカーの修理

スピーカーの修理可能範囲はスピーカーユニットなど振動系と電気部品です。尚、修理はスピーカーユニット交換となりますので、エージングの差による音色の違いが出る場合があります。

#### ● 消耗部品の交換について

本機には使用年月とともに性能が劣化する消耗部品 (下記参照) が使用されています。消耗部品の劣化の進行度合は使用環境や使用時間等によって大きく異なります。

本機を末永く安定してご愛用いただくためには、定期的な消耗部品の交換されることをおすすめします。

消耗部品の交換は必ずお買い上げ店、またはヤマハ修理ご相談センターへご相談ください。

#### 消耗部品の一例

ポリウムコントロール、スイッチ・リレー類、接続端子、ランプ、ベルト、ピンチローラー、磁気ヘッド、光ヘッド、モーター類など

※ このページは、安全にご使用いただくために AV 製品全般について記載しております。

**永年ご使用の製品の点検!**

**こんな症状はありませんか?**

- 電源コード・プラグが異常に熱い。
- コゲくさい臭いがする。
- 電源コードに深いキズが変形がある。
- 製品に触れるとビリビリと電気を感ずる。
- 電源を入れても正常に作動しない。
- その他の異常・故障がある。

**すぐに使用を中止してください。**

事故防止のため電源プラグをコンセントから抜き、必ず販売店に点検をご依頼ください。  
なお、点検・修理に要する費用は販売店にご相談ください。


ヤマハ株式会社

〒430-8650 浜松市中区中沢町 10-1

## 安全上のご注意

ご使用前に、必ずこの「安全上のご注意」をよくお読みください。ここに示した注意事項は、製品を安全に正しくご使用いただき、お客様や他の方々への危害や財産への損害を未然に防止するためのものです。必ずお守りください。

### ■ 記号表示の例

 <p>「ご注意ください」という注意喚起を示します。</p>
 <p>「～しないでください」という「禁止」を示します。</p>
 <p>「必ず実行してください」という強制を示します。</p>

**警告** この表示の欄は、「死亡する可能性または重傷を負う可能性が想定される」内容です。



水ぬれ禁止

本機を下記の場所には設置しない。  
 ● 浴室・台所・海岸・水辺  
 ● 加湿器を過度にきかせた部屋  
 ● 雨や雪、水がかかるところ  
 水の混入により、火災や感電の原因になります。



禁止

医療機関の屋内など医療機器の近くで使用しない。  
 電波が医療用電気機器に影響を与えるおそれがあります。



必ず実行

心臓ペースメーカーまたは除細動器などを装着している人から 22cm 以上離して使用してください。  
 ペースメーカーに影響を与え重大事故につながる場合があります。



必ず実行

本機を落としたり、本機が破損した場合には、必ず販売店に点検や修理を依頼する。  
 そのまま使用すると、火災や感電の原因になります。



禁止

本機の上には、花瓶・植木鉢・コップ・化粧品・薬品・ロウソクなどを置かない。  
 ● 水や異物が中に入ると、火災や感電の原因になります。  
 ● 接触面が経年変化を起こし、本機の外装を損傷する原因になります。



分解禁止

分解・改造は厳禁。キャビネットは絶対に開けない。  
 火災や感電の原因になります。  
 修理・調整は販売店にご依頼ください。

**注意** この表示の欄は、「傷害を負う可能性または物的損害が発生する可能性が想定される」内容です。



禁止

不安定な場所や振動する場所には設置しない。  
 本機が落下や転倒して、けがの原因になります。



必ず実行

他の電気製品とはできるだけ離して設置する。  
 本機はデジタル信号を扱います。他の電気製品に障害をあたえるおそれがあります。



禁止

直射日光のあたる場所や、温度が異常に高くなる場所（暖房機のそばや社内など）には設置しない。  
 外装の変形や、内部回路への悪影響が生じて、火災の原因になります。



禁止

環境温度が急激に変化する場所では使用しない。  
 本機に結露が発生することがあります。  
 正常に動作しないときには、電源を入れない状態でしばらく放置してください。



必ず実行

外部機器を接続する場合は、各機種の取扱説明書をよく読み、説明に従って接続してください。

## 無線に関するご注意

この製品の使用周波数帯では、電子レンジなどの産業・科学・医療用機器のほか、工場の製造ライン等で使用されている移動体識別用の構内無線局（免許を要する無線局）および特定小電力無線局（免許を要しない無線局）並びにアマチュア無線局（免許を要する無線局）が運用されています。

- この機器を使用する前に、近くで移動体識別用の構内無線局及び特定小電力無線局並びにアマチュア無線局が運用されていないことを確認してください。
- 万一、この機器から移動体識別用の構内無線局に対して有害な電波干渉の事例が発生した場合には、速やかに使用場所を変えるか、又は機器の運用を停止（電波の発射を停止）してください。

### 本機の無線方式について

**2.4FH1**

「2.4」..... 2.4 GHz 帯を使用する無線設備  
 「FH」..... 変調方式は周波数ホッピング（FH-SS 方式）  
 「1」..... 想定干渉距離が 10 m 以内  
 ..... 全帯域を使用し、かつ移動体識別装置の帯域を回避不可

## Bluetooth について

● Bluetooth とは、無許可で使用可能な 2.4 GHz 帯の電波を利用して、対応する機器と無線で通信を行うことができる技術です。

### Bluetooth 通信の取り扱いについて

- Bluetooth 対応機器が使用する 2.4 GHz 帯は、さまざまな機器が共有する周波数帯です。Bluetooth 対応機器は、同じ周波数帯を使用する機器からの影響を最小限に抑えるための技術を採用していますが、他の機器の影響によって通信速度や通信距離が低下することや、通信が切断されることがあります。
- 通信機器間の距離や障害物、電波状況、機器の種類により、通信速度や通信距離は異なります。
- すべての Bluetooth 機能対応機器とのワイヤレス接続を保証するものではありません。

## 主な仕様

Bluetooth バージョン.....	Ver.3.0
対応プロファイル.....	A2DP
対応コーデック.....	SBC, aptX®
無線出力.....	Bluetooth Class 2
最大通信距離.....	10 m (障害物が無いこと)
対応コンテンツ保護.....	SCMS-T 方式
音声出力端子 (デジタル).....	同軸×1 (対応 fs:44.1kHz, 48kHz)
消費電力.....	最大 2.5W
電源.....	DC +5V 0.5A
寸法 (幅×高さ×奥行き).....	66×21×66mm
質量.....	40g

YBA-11 のデジタル音声信号は、コピー禁止状態で出力されます。録音することはできません。仕様および外観は、改良のため予告なく変更することがあります。



Bluetooth® およびロゴは Bluetooth SIG の登録商標であり、ヤマハ株式会社はライセンスに基づき使用しています。他の商標および商号は、各所有者の財産です。

aptX® は CSR 社の商標です。