

Lenovo Modern Wireless Combo, Lenovo Euterpe Wireless Combo

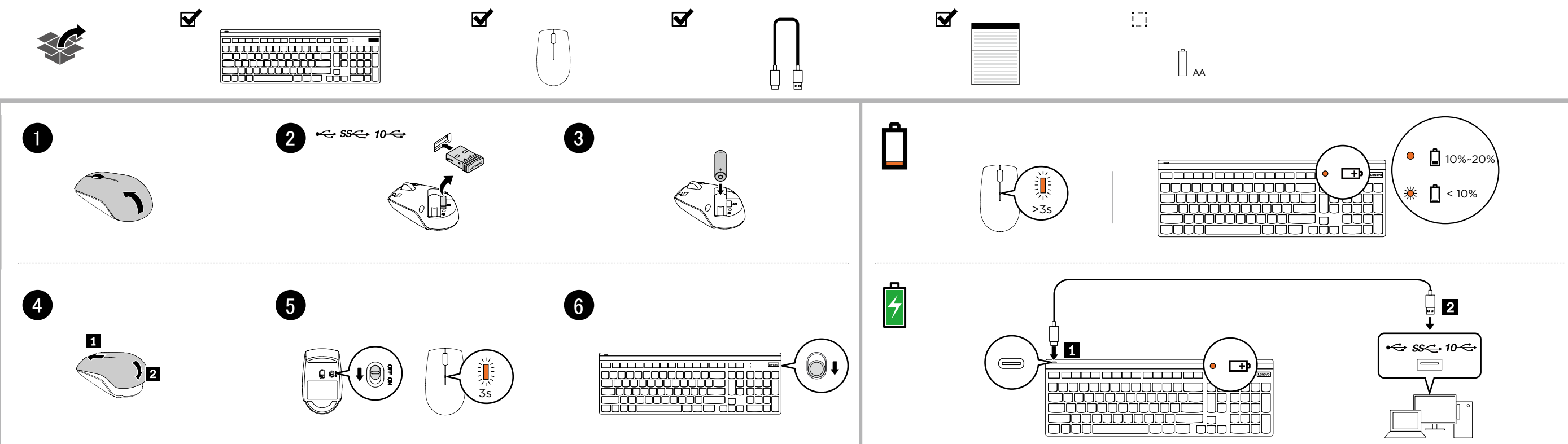
https://support.lenovo.com

Lenovo Yoga Life 无线键鼠套装

https://newsupport.lenovo.com.cn



Lenovo



1 <https://www.lenovo.com/safety>

English
Press Fn+FnLock to enable or disable the Fn Lock function.
To use the shortcut functions:
• Press Fn+F11 when the Fn Lock function is disabled.
• Press Fn+F12 when the Fn Lock function is enabled.
The shortcut functions are denoted by the icons printed on the keys. To use all the shortcut functions, download and install the keyboard software from <https://www.lenovo.com/support/keyboards>.

Operating system requirement
Microsoft® Windows® 10

Czech
Stiskem kláves Fn+FnLock zapnete nebo vypnete funkci klávesy Fn Lock.
Použití funkcí klávesových zkratk:
• Stisknete klávesu Fn+F11, když je funkce Fn Lock vypnutá.
• Stisknete klávesu Fn+F12, když je funkce Fn Lock zapnutá.
Funkce klávesových zkratk jsou označeny pomocí ikon natištých na klávesách. Chcete-li použít všechny funkce klávesových zkratk, stáhněte si a nainstalujte software klávesnice z webu <https://www.lenovo.com/support/keyboards>.

Požadavky na operační systém
Microsoft Windows 10

French
Appuyez sur Fn+F11 pour activer ou désactiver la fonction de verrouillage de la touche Fn.
Pour utiliser les fonctions de raccourci :
• Appuyez sur Fn+F11 lorsque la fonction de verrouillage de la touche Fn est désactivée.
• Appuyez sur Fn+F12 lorsque la fonction de verrouillage de la touche Fn est activée.
Les fonctions de raccourci sont indiquées par les icônes sur les touches. Pour utiliser les fonctions de raccourci, téléchargez et installez le logiciel de clavier depuis <https://www.lenovo.com/support/keyboards>.

Systém d'exploitation nécessaire
Microsoft Windows 10

German
Drücken Sie Fn+FnLock, um die Fn Lock-Funktion zu aktivieren oder zu deaktivieren.
So verwenden Sie die Tastaturkurzbeife:
• Drücken Sie die Tastenkombination Fn+F11, wenn die Fn Lock-Funktion deaktiviert ist.
• Drücken Sie die Tasten Fn+F12, wenn die Fn Lock-Funktion aktiviert ist.
Die Tastaturkurzbeife erkennen Sie an den Symbolen, die auf die Tasten aufgedruckt sind. Zur Verwendung aller Tastaturkurzbeife müssen Sie die Tastatursoftware unter <https://www.lenovo.com/support/keyboards> herunterladen und installieren.

Anforderungen an das Betriebssystem
Microsoft Windows 10

Hungarian
Az Fn Lock funkciót engedélyezéséhez vagy letiltásához nyomja meg az Fn+FnLock billentyűkombinációt.
A billentyűparancsok használatához:
• Nyomja meg az Fn+F11 billentyűkombinációt, ha az Fn Lock funkciót le van tiltva.
• Nyomja meg az Fn+F12 billentyűket, ha az Fn Lock funkciót engedélyezve van.
A billentyűparancsokat a billentyűkre nyomtatott ikonok jelzik. Az összes billentyűparancs használatához töltsd le, majd telepítsd a billentyűzet szoftverét a következő oldalról: <https://www.lenovo.com/support/keyboards>.

Operációs rendszerrel kapcsolatos követelmények
Microsoft Windows 10

Italian
Premere Fn+FnLock per abilitare o disabilitare la funzione Fn Lock.
Per utilizzare le funzioni di scelta rapida:
• Premere Fn+F11 quando la funzione Fn Lock è disabilitata.
• Premere Fn+F12 quando la funzione Fn Lock è abilitata.
Le funzioni di scelta rapida sono contrassegnate dalle icone stampate sui tasti. Per utilizzare tutte le funzionalità delle funzioni di scelta rapida, scaricare e installare il software della tastiera da <https://www.lenovo.com/support/keyboards>.

Requisito del sistema operativo
Microsoft Windows 10

Polish
Naciśnij kombinację klawiszy Fn + FnLock, aby włączyć lub wyłączyć funkcję Fn Lock.
Aby móc korzystać z funkcji skrótów:
• Po wyłączeniu funkcji Fn Lock naciśnij kombinację klawiszy Fn + Fn+F11.
• Po włączeniu funkcji Fn Lock naciśnij klawisz Fn+F12.
Funkcje skrótów są oznaczone ikonami nadrukowanymi na klawisze klawiatury. Aby móc korzystać ze wszystkich funkcji skrótów, pobierz i zainstaluj oprogramowanie klawiatury ze strony <https://www.lenovo.com/support/keyboards>.

Wymagania dotyczące systemu operacyjnego
Microsoft Windows 10

Portuguese
Prima Fn+FnLock para ativar ou desativar a função Fn Lock.
Para utilizar as funções de atalho:
• Prima Fn+F11 quando a função Fn Lock estiver desativada.
• Prima Fn+F12 quando a função Fn Lock estiver ativada.
As funções de atalho são indicadas pelos ícones impressos nas teclas. Para utilizar as funções de atalho, transfira e instale o software do teclado a partir de <https://www.lenovo.com/support/keyboards>.

Requisito de sistema operativo
Microsoft Windows 10

Russian
Нажмите сочетание клавиш Fn+FnLock, чтобы включить или выключить функцию Fn Lock.
Чтобы использовать функции быстрого доступа:
• Нажмите клавиши Fn+F11, если функция Fn Lock выключена.
• Нажмите клавиши Fn+F12, если функция Fn Lock включена.
Функции быстрого доступа обозначаются значками, напечатанными на клавишах. Чтобы использовать все функции быстрого доступа, скачайте и установите программное обеспечение для клавиатуры с сайта <https://www.lenovo.com/support/keyboards>.

Требования к операционной системе
Microsoft Windows 10

Simplified Chinese
按下 Fn+FnLock 可启用或禁用 Fn 锁定功能。
若要使用快捷键功能:
• 当禁用 Fn 锁定功能时,按下 Fn+F11。
• 当启用 Fn 锁定功能时,按下 Fn+F12。
按键上印有的图标指示快捷键功能。若要使用所有快捷键功能,请访问 https://newsupport.lenovo.com.cn/driveDownloads_detail.html?driveid=72873 下载并安装键盘软件。

对操作系统的要求
Microsoft Windows 10

Spanish
Presione Fn+FnLock para habilitar o deshabilitar la función de bloqueo Fn.
Para utilizar las funciones de acceso directo:
• Presione Fn+F11 cuando la función FnLock está deshabilitada.
• Presione Fn+F12 cuando la función FnLock está habilitada.
Las funciones de acceso directo se indican mediante los iconos impresos en las teclas. Para utilizar todas las funciones de acceso directo, descargue e instale el software de teclado de <https://www.lenovo.com/support/keyboards>.

Requisito del sistema operativo
Microsoft Windows 10

Traditional Chinese
按下 Fn+FnLock 可启用或禁用 Fn Lock 功能。
若要使用快捷键功能:
• 当禁用 Fn 锁定功能使用时,按下 Fn+F11。
• 当启用 Fn 锁定功能使用时,按下 Fn+F12。
快捷键功能由按键上的图标表示。如果要使用所有快捷键功能,请访问 <https://www.lenovo.com/support/keyboards> 下载并安装键盘软件。

作業系統需求
Microsoft Windows 10

Turkish
Fn Lock işlevini etkinleştirme veya devre dışı bırakmak için Fn+FnLock tuşlarına basın.
Kısayol işlevlerini kullanmak için:
• Fn Lock işlevi devre dışıyseniz Fn+F11 tuşlarına basın.
• Fn Lock işlevi etkinken Fn+F12 tuşlarına basın.
Kısayol işlevleri, tuşların üzerine basılı simgeleriyle belirtilir. Tüm kısayol işlevlerini kullanmak için klavye yazılımını <https://www.lenovo.com/support/keyboards> adresinden indirip yükleyin.

İşletim sistemi gereksinimi
Microsoft Windows 10

Ukrainian
Увімкніть або вимкніть функцію Fn Lock можна за допомогою клавіш Fn+FnLock.
Щоб використовувати гарячі функції:
• Натискайте Fn+F11, коли функцію Fn Lock вимкнено.
• Натискайте Fn+F12, коли функцію Fn Lock увімкнено.
Гарячі функції позначені піктограмами на клавішах. Щоб використовувати гарячі функції, завантажте й встановіть програмне забезпечення клавіатури зі сторінки <https://www.lenovo.com/support/keyboards>.

Вимоги щодо операційної системи
Microsoft Windows 10

Safety Information
English
The operating temperature range for the product is between 0°C (32°F) and 40°C (104°F).

General battery notice

DANGER
Batteries supplied by Lenovo for use with your product have been tested for compatibility and should only be replaced with approved parts. Except the battery specified by Lenovo, a disassembled or modified battery is not covered by the warranty.
Battery abuse or mishandling can cause overheating, liquid leakage, or an explosion. To avoid possible injury, do the following:
• Do not open, disassemble, or service any battery.
• Do not crush or puncture the battery.
• Do not short-circuit the battery, or expose it to water or other liquids.
• Keep the battery away from children.
• Keep the battery away from fire.
• Do not leave the battery in an extremely high-temperature environment or an extremely low air pressure environment.
• Stop using the battery if it is damaged, or if you notice any discharge or the buildup of foreign materials on the battery leads. We recommend that the batteries be charged about once every three months to prevent overcharge.
• Do not put the battery in trash that is disposed of in landfills. When disposing of the battery, comply with local laws or regulations.

Built-in rechargeable battery notice
DANGER
• Do not attempt to replace the internal rechargeable lithium batteries.
• Replacement of the battery must be done by a Lenovo-authorized repair facility or technician.
• Only recharge the battery strictly according to instructions included in the product documentation.
• Lenovo-authorized repair facilities or technicians recycle Lenovo batteries according to local laws and regulations.

Bezpečnostní informace

Rozsah provozní teploty výrobků je 0–40 °C.
DANGER
• Ne pokusíte nahradit interní nabíjebné lithium baterie.
• Nahrazení baterie musí být provedeno v autorizované opravě Lenovo nebo technikem autorizované servisní střediska Lenovo.
• Nabíjet baterii striktně podle pokynů v dokumentaci produktu.
• Opravné střediska Lenovo nebo technici recyklují baterie Lenovo v souladu s místními zákony a nařízeními.

Všeobecná poznámka k bateriám

NEBEZPEČÍ
Baterie dodané společností Lenovo k vašemu produktu byly testovány z hlediska kompatibility a měly by být nahrazeny pouze schválenými bateriemi. Na jinou baterii než na baterii určenou společností Lenovo, ani na baterii rozebranou či upravenou se záruka nevztahuje.
Hrubá nebo nesprávná manipulace s baterií může mít za následek její přehřátí, uniknutí tekutiny nebo výbuch. Abyste se vyhnuli zranění, dodržujte následující pravidla:
• Baterii neotevírejte, nerozebírejte ani se jí nepokoušejte opravit.
• Baterii nezkrácejte ani nedrťte.
• Baterii nekrácejte a braňte jejímu styku s vodou nebo jinými tekutinami.
• Baterii ponechávejte mimo dosah dětí.
• Baterii chráňte před ohněm.
• Neponěchávejte akumulátor v prostředí s extrémně vysokými teplotami ani v prostředí s extrémně nízkými tlakem vzduchu.
• Je-li baterie poškozena, zjistěte, že teče nebo že se na kontaktech usazuje cizí materiál, přestaňte ji používat. Doporučujeme baterie přibližně jednou za tři měsíce nabít, aby nedošlo k přílišnému nabíjení.
• Baterii nevyhazujte do odpadu, který je vyvážen na skládku. Při likvidaci baterie dodržujte místní zákony a předpisy.

Upozornění na vestavné dobíjecí baterie
NEBEZPEČÍ
• Vnitřní dobíjecí lithiové baterie nevyměňujte.
• Jejich výměnu může provést pouze specializovaný servis nebo technik autorizovaný společností Lenovo.
• Baterii nabíjejte pouze podle pokynů v dodané dokumentaci.
• Specializované servisny nebo technici s autorizací od společnosti Lenovo recyklují baterie Lenovo v souladu s místními zákony a nařízeními.

Consignes de sécurité

La température de fonctionnement pour le produit doit être comprise entre 0 °C et 40 °C.
DANGER
• Ne tentez jamais d'ouvrir, de démonter ou de réparer une batterie.
• Ne tentez pas d'écraser ou de perforer la batterie.
• Ne mettez pas la batterie en court-circuit et ne l'exposez pas à l'eau ou à tout autre liquide.
• Tenez les enfants éloignés de la batterie.
• N'exposez pas la batterie au feu.
• Ne laissez pas la batterie dans un environnement à température extrêmement élevée ou dans un environnement à pression atmosphérique extrêmement faible.
• Arrêtez d'utiliser la batterie si elle est endommagée ou si vous remarquez qu'elle se décharge ou que des matériaux étrangers s'accumulent sur les bornes d'accus. Il est conseillé de charger les batteries environ une fois tous les trois mois pour éviter tout risque de charge excessive.
• Ne jetez pas la batterie à la poubelle ou à la décharge. Pour sa mise au rebut, reportez-vous aux lois ou réglementations en vigueur.

Remarque générale sur la batterie
DANGER
La compatibilité des piles fournies par Lenovo en votre produit a été testée. Ces piles doivent être uniquement remplacées par des composants agréés. À l'exception de la batterie spécifiée par Lenovo, une batterie démontée ou modifiée n'est pas couverte par la garantie.
Un mauvais traitement ou une mauvaise utilisation de la batterie peut entraîner une surchauffe, une fuite de liquide ou une explosion. Pour éviter tout risque de blessure, procédez comme suit :
• Ne tentez jamais d'ouvrir, de démonter ou de réparer une batterie.
• Ne tentez pas d'écraser ou de perforer la batterie.
• Ne mettez pas la batterie en court-circuit et ne l'exposez pas à l'eau ou à tout autre liquide.
• Tenez les enfants éloignés de la batterie.
• N'exposez pas la batterie au feu.
• Ne laissez pas la batterie dans un environnement à température extrêmement élevée ou dans un environnement à pression atmosphérique extrêmement faible.
• Arrêtez d'utiliser la batterie si elle est endommagée ou si vous remarquez qu'elle se décharge ou que des matériaux étrangers s'accumulent sur les bornes d'accus. Il est conseillé de charger les batteries environ une fois tous les trois mois pour éviter tout risque de charge excessive.
• Ne jetez pas la batterie à la poubelle ou à la décharge. Pour sa mise au rebut, reportez-vous aux lois ou réglementations en vigueur.

Consignes de sécurité

La température de fonctionnement pour le produit doit être comprise entre 0 °C et 40 °C.
DANGER
• Ne tentez jamais d'ouvrir, de démonter ou de réparer une batterie.
• Ne tentez pas d'écraser ou de perforer la batterie.
• Ne mettez pas la batterie en court-circuit et ne l'exposez pas à l'eau ou à tout autre liquide.
• Tenez les enfants éloignés de la batterie.
• N'exposez pas la batterie au feu.
• Ne laissez pas la batterie dans un environnement à température extrêmement élevée ou dans un environnement à pression atmosphérique extrêmement faible.
• Arrêtez d'utiliser la batterie si elle est endommagée ou si vous remarquez qu'elle se décharge ou que des matériaux étrangers s'accumulent sur les bornes d'accus. Il est conseillé de charger les batteries environ une fois tous les trois mois pour éviter tout risque de charge excessive.
• Ne jetez pas la batterie à la poubelle ou à la décharge. Pour sa mise au rebut, reportez-vous aux lois ou réglementations en vigueur.

Remarque générale sur la batterie
DANGER
La compatibilité des piles fournies par Lenovo en votre produit a été testée. Ces piles doivent être uniquement remplacées par des composants agréés. À l'exception de la batterie spécifiée par Lenovo, une batterie démontée ou modifiée n'est pas couverte par la garantie.
Un mauvais traitement ou une mauvaise utilisation de la batterie peut entraîner une surchauffe, une fuite de liquide ou une explosion. Pour éviter tout risque de blessure, procédez comme suit :
• Ne tentez jamais d'ouvrir, de démonter ou de réparer une batterie.
• Ne tentez pas d'écraser ou de perforer la batterie.
• Ne mettez pas la batterie en court-circuit et ne l'exposez pas à l'eau ou à tout autre liquide.
• Tenez les enfants éloignés de la batterie.
• N'exposez pas la batterie au feu.
• Ne laissez pas la batterie dans un environnement à température extrêmement élevée ou dans un environnement à pression atmosphérique extrêmement faible.
• Arrêtez d'utiliser la batterie si elle est endommagée ou si vous remarquez qu'elle se décharge ou que des matériaux étrangers s'accumulent sur les bornes d'accus. Il est conseillé de charger les batteries environ une fois tous les trois mois pour éviter tout risque de charge excessive.
• Ne jetez pas la batterie à la poubelle ou à la décharge. Pour sa mise au rebut, reportez-vous aux lois ou réglementations en vigueur.

Consignes relatives aux batteries rechargeables intégrées

First Edition (September 2020)
© Copyright Lenovo 2020.
LIMITED AND RESTRICTED RIGHTS NOTICE: If data or software is delivered pursuant to a General Services Administration "GSA" contract, use, reproduction, or disclosure is subject to restrictions set forth in Contract No. GS-35F-09529.

DANGER
• Ne tentez pas de remplacer les batteries internes au lithium rechargeables.
• Le remplacement de la batterie doit être réalisé par un service de réparation ou un technicien Lenovo agréé.
• Rechargez uniquement la batterie en vous conformant strictement aux instructions fournies dans la documentation du produit.
• Les services de réparation et les techniciens Lenovo agréés recyclent les batteries conformément aux lois et réglementations du pays.

Sicherheitshinweise

Der Betriebstemperaturbereich für das Produkt liegt zwischen 0 °C und 40 °C.
DANGER
• Versuchen Sie nicht, die internen wiederaufladbaren Lithiumionenakkus auszutauschen.
• Der Austausch des Akkus muss durch eine von Lenovo autorisierte Reparaturwerkstatt oder Fachkraft durchgeführt werden.
• Befolgen Sie beim Aufladen des Akkus genau die Anweisungen in der Produktdokumentation.
• Von Lenovo autorisierte Werkstätten oder Fachkräfte entsorgen Lenovo-Batterien gemäß den örtlichen Gesetzen und Richtlinien.

Allgemeiner Hinweis zum Akku

GEFAHR
Batterien und Akkus, die im Lieferumfang des Lenovo Produkts enthalten sind, wurden auf Kompatibilität getestet und sollten nur durch von Lenovo zugelassene Komponenten ersetzt werden. Außer dem von Lenovo angegebenen Akku ist ein zerlegter oder veränderter Akku von der Garantie ausgeschlossen.
Ein Missbrauch des Akkus oder ein fehlerhafter Umgang damit kann zu einer Explosion des Akkus oder einem Flüssigkeitsausstritt aus dem Akku führen. Gehen Sie wie folgt vor, um mögliche Verletzungen zu vermeiden:
• Öffnen, zerlegen oder warten Sie keinen Akku.
• Bohren Sie den Akku nicht an und beschädigen Sie ihn in keiner anderen Weise.
• Schließen Sie den Akku nicht kurz und schützen Sie ihn vor Feuchtigkeit und Nässe.
• Den Akku vor Kindern fernhalten.
• Den Akku vor Feuer schützen.
• Bewahren Sie den Akku nicht in Umgebungen mit sehr hohen Temperaturen oder extrem niedrigem Luftdruck auf.
• Verwenden Sie den Akku nicht, wenn er beschädigt ist oder sich selbstständig entlädt oder wenn sich an den Kontakten des Akkus Korrosionsmaterial ablagert. Es wird empfohlen, die Akkus etwa alle drei Monate einmal aufzuladen, um eine Überladung zu verhindern.
• Den Akku nicht im Hausmüll entsorgen. Beachten Sie bei der Entsorgung des Akkus die örtlichen Gesetze und Richtlinien.

Hinweise zu integrierten wiederaufladbaren Akkus

GEFAHR
• Versuchen Sie nicht, die internen wiederaufladbaren Lithiumionenakkus auszutauschen.
• Der Austausch des Akkus muss durch eine von Lenovo autorisierte Reparaturwerkstatt oder Fachkraft durchgeführt werden.
• Befolgen Sie beim Aufladen des Akkus genau die Anweisungen in der Produktdokumentation.
• Von Lenovo autorisierte Werkstätten oder Fachkräfte entsorgen Lenovo-Batterien gemäß den örtlichen Gesetzen und Richtlinien.

Biztonsági információk

A termék működési hőmérséklete 0°C (32°F) és 40°C (104°F) között van.
DANGER
• Ne próbálja meg cserélni a belső töltőképes lítiumakkumulátorokat.
• Az akkumulátor cseréjét a Lenovo által jóváhagyott szerviznek vagy szakembernek kell végrehajtania.
• Csak a termék dokumentációjában megadott utasításoknak megfelelően töltsd újra az akkumulátort.
• A Lenovo által jóváhagyott szerviz vagy szakemberek a helyi törvények és előírások szerint újrahasznosítják a Lenovo-akkumulátorokat.

Akkumulátorral kapcsolatos általános megjegyzés

VESZÉLYI
A Lenovo által szállított akkumulátorokat kompatibilitási vizsgálatnak vetették alá, ezért csak jóváhagyott akkumulátora szabad lecserélni őket. A jótállás nem vonatkozik szétszerelt vagy módosított akkumulátorokra (kivéve a Lenovo által meghatározott akkumulátorokat).
Az akkumulátor helytelen kezelése vagy használata túlméregedést, szivárgást vagy robbanást okozhat. Az esetleges sérülések elkerülése érdekében tegye a következőket:
• Ne nyissa fel, ne szerelje szét, és ne próbálja megjavítani az akkumulátort.
• Ne tartsa rövidre az akkumulátort, és ne érintse meg a pozitív és a negatív csatlakozásokat.
• Tartsa távol a gyermekétől az akkumulátort.
• Az akkumulátort tartsa távol a tűztől.
• Ne hagyja az akkumulátort nagyon meleg vagy nagyon alacsony légneműségi környezetben.
• Ha az akkumulátor sérült, vagy ha az akkumulátor kivételének szivárgást, illéves idegen anyag lerakódását észleli, akkor ne használja tovább az akkumulátort. A túltöltés elkerülése érdekében az akkumulátorokat érdemes három havonta egyszer feltölteni.
• Ne dobja az akkumulátort szeméttelre kerülő szemébe. Amikor az akkumulátort kidobja, a helyi törvények vagy rendelkezések szerint járjon el.

Безпечити, ұяратылатыш аккumulátorлармен қарымаласуына қатысты ескертулер

VESZÉLYI
• Ne cserélje ki a beépített lítiumakkumulátorokat.
• Az akkumulátor cseréjét a Lenovo által jóváhagyott szerviznek vagy szakembernek kell végrehajtania.
• Csak a termék dokumentációjában megadott utasításoknak megfelelően töltsd újra az akkumulátort.
• A Lenovo által jóváhagyott szerviz vagy szakemberek a helyi törvények és előírások szerint újrahasznosítják a Lenovo-akkumulátorokat.

Informazioni sulla sicurezza

La temperatura di funzionamento del prodotto deve essere compresa tra 0 °C e 40 °C.
DANGER
• Non cercare di sostituire le batterie al litio ricaricabili interne.
• La sostituzione della batteria deve essere eseguita da un centro riparazioni o da un tecnico autorizzato Lenovo.
• Ricaricare la batteria solo secondo le istruzioni fornite nella documentazione del prodotto.
• Il centro riparazioni o il tecnico autorizzato Lenovo ricicla le batterie in base alle normative e alle disposizioni di legge locali.

Informazioni generali sulle batterie

PERICOLO
Le batterie fornite da Lenovo da utilizzare con il prodotto acquistato sono state testate per la compatibilità e devono essere sostituite solo con parti approvate. Fatte eccezione per la batteria specificata da Lenovo, una batteria disassemblata o modificata non è coperta da garanzia.
Un errato utilizzo della batteria potrebbe causare il surriscaldamento, una perdita di liquido o un'esplosione. Per evitare possibili lesioni, procedere come segue:
• Non aprire, disassemblare o riparare la batteria.
• Non rompere o perforare la batteria.
• Non provocare cortocircuiti della batteria né esporla a sostanze liquide.
• Tenere la batteria lontano dalla portata dei bambini.
• Non tenere le batterie in prossimità del fuoco.
• Non lasciare la batteria in un ambiente a temperatura estremamente elevata oppure in un ambiente con pressione dell'aria estremamente bassa.
• Non utilizzare la batteria se è danneggiata o se si nota la fuoriuscita di eventuali materiali sui morsetti della batteria. Per impedire che si carichi eccessivamente, si consiglia di caricare le batterie ogni tre mesi.
• Non gettare le batterie nella spazzatura. Le batterie vanno smaltite secondo le normative e i regolamenti locali.

Informazioni sulla batteria ricaricabile incorporata

PERICOLO
• Non tentare di sostituire le batterie al litio ricaricabili interne.
• La sostituzione della batteria deve essere eseguita da un centro riparazioni o da un tecnico autorizzato Lenovo.
• Ricaricare la batteria solo secondo le istruzioni fornite nella documentazione del prodotto.
• Il centro riparazioni o il tecnico autorizzato Lenovo ricicla le batterie in base alle normative e alle disposizioni di legge locali.

Informacje dotyczące bezpieczeństwa

Temperatura otoczenia dla produktu wynosi między 0°C (32°F) a 40°C (104°F).



Ogólne informacje o akumulatorze

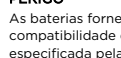
NIEBEZPIECZESTWO
Akumulatory dostarczane przez Lenovo przeznaczone do tego produktu zostały przetestowane w zakresie kompatybilności i mogą być zastąpione jedynie przez części zatwierdzone do wymiany. Z wyjątkiem akumulatora określonego przez firmę Lenovo, zdemontowany lub zmodyfikowany akumulator, nie jest objęty gwarancją.
Nieprawidłowe użytkowanie akumulatora może doprowadzić do przegrzania, wycieku płynu lub wybuchu. Aby uniknąć możliwych obrażeń:
• Nie otwieraj, nie rozmontowuj ani nie serwisuj żadnego akumulatora.
• Nie wolno zginać ani przebiegać akumulatora.
• Nie wolno zwracać akumulatora ani wystawiać go do działania wody lub innych płynów.
• Akumulatory należy trzymać z dala od dzieci.
• Nie należy wystawiać akumulatora na działanie ognia.
• Nie wolno zostawiać akumulatora w miejscu, gdzie panuje bardzo wysoka temperatura lub skrajnie niskie ciśnienie powietrza.
• Należy zaprzestać używania akumulatora, jeśli uległ uszkodzeniu lub jeśli pojawił się na nim wyciek lub osad. Zaleca się ładowanie akumulatorów co trzy miesiące w celu uniknięcia nadmiernego rozładowania.
• Nie należy wyrzucać akumulatora do śmieci, które są wywożone na wysypisko. Podczas utylizacji akumulatora należy postępować zgodnie z miejscowymi przepisami.

Uwaga dotycząca wbudowanych akumulatorów

NIEBEZPIECZESTWO
• Nie wolno wymieniać wewnętrznych akumulatorów litowo-jonowych.
• Akumulator może wymienić wyłącznie punkt serwisowy lub personel techniczny autoryzowany przez Lenovo.
• Akumulatory należy ładować ponownie ściśle według instrukcji zawartych w dokumentacji produktu.
• Punkty serwisowe lub personel techniczny autoryzowany przez Lenovo poddają akumulatory przetwarzaniu wtórnemu zgodnie z lokalnymi przepisami.

Informações de segurança

O intervalo de temperatura de funcionamento do produto é de 0 °C (32 °F) a 40 °C (104 °F).



Aviso geral sobre a bateria

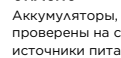
PERIGO
As baterias fornecidas pela Lenovo para utilização com o produto foram testadas quanto a compatibilidade e só devem ser substituídas por peças aprovadas. Com exceção da bateria especificada pela Lenovo, a garantia não cobre baterias desmontadas nem modificadas. A utilização abusiva ou o manuseio incorreto da bateria pode causar sobreaquecimento, derramamento de líquido ou explosão. Para evitar eventuais lesões, execute o seguinte procedimento:
• Não abra, não desmonte nem repare a bateria.
• Não esmague nem perfure a bateria.
• Não deixe que a bateria entre em curto-circuito nem a exponha ao contacto com água ou outros líquidos.
• Mantenha a bateria afastada das crianças.
• Mantenha a bateria afastada de fontes de calor.
• Não deixe a bateria num ambiente com temperatura extremamente elevada ou com pressão de ar extremamente baixa.
• Pare de utilizar a bateria se esta estiver danificada ou se verificar qualquer descarregamento ou a acumulação de materiais estranhos nos condutores da mesma. É recomendado o carregamento das baterias de três em três meses para evitar a sobrecarga das mesmas.
• Não coloque a bateria em contentores de lixo que se destinem a aterros sanitários. Deite fora a bateria de acordo com as leis ou regulamentações locais.

Aviso da bateria recarregável incorporada

PERIGO
• Não tente substituir as baterias de lítio recarregáveis internas.
• A substituição da bateria tem de ser realizada por uma instalação de reparação autorizada da Lenovo ou por um técnico autorizado da Lenovo.
• Recarregue a bateria exclusivamente de acordo com as instruções incluídas na documentação do produto.
• As instalações de reparação ou os técnicos autorizados da Lenovo reciclam baterias Lenovo de acordo com as leis e os regulamentos locais.

Информация по технике безопасности

Рабочий диапазон температур для продукта — от 0 °C (32 °F) до 40 °C (104 °F).



Общее замечание об аккумуляторах

ОПАСНО
Аккумуляторы, поставленные Lenovo для использования в вашем компьютере, протестированы на совместимость, и заменять их следует только на такие же или другие источники питания, одобренные Lenovo. Действие гарантии распространяется только на аккумуляторы, входящие в список, составленный Lenovo. На разобранные и модифицированные аккумуляторы действие гарантии не распространяется.
В результате неправильного использования аккумулятора может перегреться, может произойти утечка жидкости или взрыв. Во избежание возможных травм соблюдайте указанные ниже инструкции.
• Не вскрывайте, не разбирайте и не обслуживайте аккумулятор.
• Не разбивайте и не протыкайте аккумулятор.
• Не допускайте короткого замыкания аккумулятора и не допускайте контакта с водой и другими жидкостями.
• Храните аккумулятор вдали от детей.
• Храните аккумулятор вдали от источников огня.
• Не оставляйте аккумулятор в среде с чрезмерно высокой температурой или чрезмерно низким атмосферным давлением.
• Если аккумулятор поврежден или вы заметили выброс из него каких-либо веществ или отложение посторонних материалов на контактах, прекратите пользоваться им. Для предотвращения перегрева аккумулятора мы рекомендуем заряжать его примерно один раз в три месяца.

Замечание по встроеному аккумулятору

ОПАСНО
• Не пытайтесь заменять встроеныe литиевые аккумуляторы.
• Замена батарейки должна выполняться авторизованным центром обслуживания или уполномоченным специалистом Lenovo.
• Зарядку аккумулятора следует производить строго в соответствии с прилагаемой к нему инструкцией.
• Авторизованные компании Lenovo центры и специалисты осуществляют утилизацию аккумуляторов Lenovo согласно требованиям законов и нормативных предписаний.

Informazioni sulla sicurezza

Il range di temperatura di funzionamento del prodotto è compreso tra 0 °C (32 °F) e 40 °C (104 °F).



常規電池聲明

Reduce | Reuse | Recycle



危險
Lenovo提供的用于产品的电池已经过兼容性测试，并应该仅用核准的部件进行更换。除了 Lenovo 指定的电池外，经过拆卸或改装的电池不在保修范围之内。
电池使用不当或错误操作可能导致电池过热、泄漏或爆炸。为避免可能造成的伤害，请注意以下几点：
<ul style="list-style-type: none">请勿打开、拆卸或维修任何电池。 请勿挤压或刺穿电池。 请勿使电池短路、接触水或其他液体。 使电池远离儿童。 使电池远离火源。 请勿将电池置于极高温的环境或极低气压的环境中。 如果电池损坏，或发现从电池中流出异物或电池引线上堆积异物，请停止使用电池。建议每三个月对电池充电一次，以防止过量放电。 请勿将电池丢入以掩埋方式处理的垃圾中。处置电池时，请咨询当地的法律或法规。

内置可充电电池声明

危險
<ul style="list-style-type: none">请勿尝试更换内部可充电锂离子电池。 必须由 Lenovo 授权维修机构或技术人员更换电池。 只能严格按照产品文档中包含的说明对电池进行充电。 仅 Lenovo 授权的维修机构或技术人员将根据当地的法律法规回收 Lenovo 电池。

Spanish

Información de seguridad

El intervalo de temperatura de funcionamiento del producto está entre los 0 °C (32 °F) y 40 °C (104 °F).



Aviso general sobre la batería

PELIGRO
La compatibilidad de las baterías proporcionadas por Lenovo para este producto ha sido probada y solo se deben sustituir por componentes aprobados. La garantía no cubre ninguna batería desmontada o modificada, con excepción de las baterías especificadas por Lenovo. El trato o uso incorrecto de la batería puede provocar su sobrecalentamiento, pérdida de líquido o una explosión. Para evitar posibles daños, haga lo siguiente:
<ul style="list-style-type: none">No abra, desarme ni mantenga ninguna batería. No aplaste ni perforo la batería. No provoque un cortocircuito a la batería ni la exponga a agua ni a otros líquidos. Mantenga la batería alejada de los niños. Mantenga la batería alejada del fuego. No deje la batería en un entorno con temperatura extremadamente alta o en un entorno con presión de aire extremadamente baja. Deje de utilizar la batería si está dañada, o si observa alguna descarga o la creación de materiales extraños en los cables de la batería. Recomendamos que las baterías se carguen una vez cada tres meses para evitar su sobrecarga. No ponga la batería en un contenedor de basura para su evacuación en un vertedero. Cuando desheche la batería, cumpla con las leyes o las disposiciones locales.

Aviso sobre la batería recargable incorporada

PELIGRO
<ul style="list-style-type: none">No intente cambiar las baterías internas de litio recargables. El reemplazo de la batería debe realizarlo un servicio de reparaciones autorizado por Lenovo o un técnico autorizado por Lenovo acreditado. Recargue el paquete de baterías únicamente según las instrucciones incluidas en la documentación del producto. Los servicios de reparaciones autorizados por Lenovo reciclan las baterías de Lenovo según las leyes y normas locales.

Traditional Chinese

安全資訊

產品的作業溫度範圍在 0°C (32°F) 和 40°C (104°F) 之間。



一般電池注意事項

危險
Lenovo 提供與產品搭配使用的電池已經過相容性測試，請僅以 Lenovo 核准的零件進行更換。除了 Lenovo 指定的電池之外，拆解或修改過的電池不在保固的涵蓋範圍內。
誤用電池或處理不當可能會導致過熱、液體外漏或爆炸。為避免可能的傷害，請執行下列動作：
<ul style="list-style-type: none">請勿打開、拆解或維修任何電池。 請勿壓碎或刺穿電池。 請勿讓電池發生短路，或讓電池接觸到水或其他液體。 請將電池放在孩童無法取得的地方。 讓電池遠離火源。 請勿將電池置留在極高溫的環境或極低氣壓的環境中。 如果電池已經受災，或您注意到電池極端有放電的情況或有雜音堆積，請停止使用該電池。建議約每三個月為電池充電，以防止過度充電。 請勿將電池丟棄至以掩埋方式處理的垃圾堆中。請根據當地法律或規定來處理電池。

內建充電電池注意事項

危險
<ul style="list-style-type: none">請勿嘗試更換內部可充電的鋰電池。 該電池的更換，必須由 Lenovo 授權的維修單位或技術人員來進行。 電池充電時，請務必嚴格遵照產品文件中所附的說明。 Lenovo 授權的維修單位會依據當地法律和規章來回收 Lenovo 電池。

Turkish

Güvenlik bilgileri

Ürünün çalışma sıcaklığı aralığı 0°C (32°F) ve 40°C (104°F) arasındadır.



Pile ilişkin genel not

TEHLİKE
Ürünüzdüze kullanmanız için Lenovo tarafından sağlanan piller uyumluluk bakımından güvenli ve yalnızca orijinal parçaları değiştirilebilir. Lenovo tarafından belirtilen pil dışında parçalarını ayarlıms veya işlemleri değiştirilirse, Lenovo'nun garanti kapsamında değildir. Pilin yanlış veya kötü kullanılması aşırı ısınmaya, sızıntıya veya patlamaya neden olabilir. Olası yaralanmaları önlemek için aşağıdakileri yapın:
<ul style="list-style-type: none">Pilleri açmayın, parçalarını ayırmayın veya pillere bakım yapmayın. Pili ezmeyin veya delmeyin. Pile kısa devre yapmayın veya onu suya veya diğer sıvılara maruz bırakmayın. Pili çocuklardan uzak tutun. Pili ateşten uzak tutun. Pili aşırı sıcak ortamlarda veya aşırı düşük hava basıncı ortamlarda bırakmayın. Pilinizi hasar görürse ya da pilinizin boşaldığını ya da pil kablolarında yabanc maddeleri birtkıntılı fark ederseniz, pili kullanmayı durdurun. Asırı dolmayı engellemek için pilleri yaklaşık olarak üç ayda bir kez doldurmanız önerilir. Pili doğru alanlarda kullanılmıy atma maddelerle birlikte atmayın. Pili atarken ülkenizdeki yerel kanunlara ya da düzenlemelere uyun.

Yerleşik yeniden doldurulabilen pile ilişkin bildirim

TEHLİKE
Yeniden doldurulabilir dahili lityum pilleri değiştirmeyi denemeyin.
Pilin değiştirilmesi yetkili bir Lenovo onarım merkezi tarafından ya da Lenovo'nun yetkilendirildiği tek teknisyen tarafından gerçekleştirilmelidir.
Pili yalnızca ürün belgelerinde yer alan talimatlara uygun şekilde ve sınırlı durumlarda değiştirilmeli ve şarj edilmelidir.
Yetkili Lenovo onarım merkezleri ya da teknisyenleri, Lenovo pillerini yerel yasa ve yönetmeliklere uygun olarak geri dönüştürmektedirler.

Ukrainian

Інформація про техніку безпеки

Діапазон робочих температур продукту становить 0-40 °C.



Загальні зауваження щодо елементів живлення

НЕБЕЗПЕЧНО
Акумулятори, що використовуються для використання з вашим виробом, перевірені на сумісність, і зазначають їх сіла на loro сайті, схвалені Lenovo. Якщо акумулятор розбивався або замінювався його внутрішні елементи (за винятком акумуляторів, які входять у рекомендаційний список Lenovo), гарантія скасовується. Неналежне поводження з акумулятором може призвести до його перегріву, витікання з його ріднини або вибуху. Щоб уникнути можливого поранення, дотримуйтеся наведених нижче порад:
<ul style="list-style-type: none">Не розкривайте, не розбирайте та не обслуговуйте акумулятор. Не сприймайте й не проколуйте акумулятор. Не прикладайте короткого замикання акумулятора та його контакту з водою чи іншими рідинами. Тримайте акумулятор у надстудному для дітей місці. Тримайте акумулятор подалі від вогню. Не замищайте акумулятор у середовищах із дуже високою температурою або низьким тиском повітря. Якщо акумулятор пошкоджено, він протик або на його контактах є владкнення сторонніх речовин, негайно припиніть користуватися ним. Рекомендується заряджати акумулятор приблизно раз на три місяці, щоб запобігти його глибокому розрядженню. Не викидайте акумулятор у кошик для сміття, яке утилізується на погіршок загальнопризначення. Утилізуйте батарею згідно з місцевими законами та нормативами.

Зауваження щодо вбудованої акумуляторної батареї

НЕБЕЗПЕЧНО
<ul style="list-style-type: none">Не намагайтеся самостійно замінити вбудовані літій-полімерні акумуляторні батареї. Його зміна має виконуватися в авторизованих сервіс-центрах Lenovo. Заряджати акумулятор потрібно лише відповідно до інструкції, що постачаються разом з продуктом. Авторизовані центри обслуговування Lenovo утилізують акумулятори Lenovo відповідно до місцевого законодавства та нормативних вимог.

Compliance information

The latest compliance information is available at:

https://www.lenovo.com/us/en/compliance

Electromagnetic emission notices

Federal Communications Commission (FCC) Supplier's Declaration of Conformity
The following information refers to the Lenovo Modern Wireless Combo and the Lenovo Eutерpe Wireless Combo.
<ul style="list-style-type: none">Keyboard: KB318W Mouse: L530-A USB receiver: RG51-G108
This equipment has been tested and found to comply with the limits for a Class B digital device, pursuant to Part 15 of the FCC Rules. These limits are designed to provide reasonable protection against harmful interference in a residential installation. This equipment generates, uses, and can radiate radio frequency energy and, if not installed and used in accordance with the instructions, may cause harmful interference to radio communications. However, there is no guarantee that interference will not occur in a particular installation. If this equipment does cause harmful interference to radio or television reception, which can be determined by turning the equipment off or on, the user is encouraged to try to correct the interference by one or more of the following measures:
<ul style="list-style-type: none">Reorient or relocate the receiving antenna. Increase the separation between the equipment and receiver. Connect the equipment into an outlet on a circuit different from that to which the receiver is connected. Consult an authorized dealer or service representative for help.

Lenovo is not responsible for any radio or television interference caused by using other than recommended cables and connectors or by unauthorized changes or modifications to this equipment. Unauthorized changes or modifications could void the user's authority to operate the equipment.

This device complies with Part 15 of the FCC Rules. Operation is subject to the following two conditions: (1) This device may not cause harmful interference, and (2) This device must accept any interference received, including interference that may cause undesired operation.

Responsibility
Lenovo (United States) Incorporated
7001 Development Drive
Morrisville, NC 27560
Email: FCC@Lenovo.com



Industry Canada Compliance Statement

CAN ICES-3(B)/NMB-3(B)

Wireless-radio compliance information

Product models equipped with wireless communications comply with the radio frequency and safety standards of any country or region in which they have been approved for wireless use. Besides this document, ensure that you read the Regulatory Notice for your country or region before using the wireless devices. To obtain a PDF version of the Regulatory Notice, go to https://www.lenovo.com/support/keywords.

Brazil wireless-radio compliance information

Este equipamento não tem direito à proteção contra interferência prejudicial e não pode causar interferência em sistemas devidamente autorizados.

This equipment is not protected against harmful interference and may not cause interference with duly authorized systems.

Mexico wireless-radio compliance information

Advertencia: En Mexico la operación de este equipo está sujeta a las siguientes dos condiciones: (1) es posible que este equipo o dispositivo no cause interferencia perjudicial y (2) este equipo o dispositivo debe aceptar cualquier interferencia, incluyendo la que pueda causar su operación no deseada.

Ukraine wireless-radio compliance information

Сповідання декларація про відповідність
Справжнiй Lenovo PC ПК Limited заявляє, що тип радіоблокування Lenovo Modern Wireless Combo або Lenovo Eutерpe Wireless Combo відповідає Технічному регламенту радіоблокування; повний текст декларації про відповідність доступний на веб-сайті за такою адресою:
http://conf.lenovo.us/

Радіоблокування працює в наступних смугах радіочастот та з наступною максимальною потужністю випромінювання даних смуг:

Технологія	Смуги радіочастот (МГц)	Максимальна потужність (дБм)
Short Range Device - 2.4GHz	2400-2483.5	10

Singapore wireless-radio compliance information

Complies with IMDA Standards DB102306
--

Export Classification Notice

This product is subject to the United States Export Administration regulations (EAR) and has an Export Classification Control Number (ECCN) of EAR999. It can be re-exported except to any of the embargoed countries in the EAR E1 country list.

Product information for mainland China

产品名称: Lenovo Yoga Life 无线键鼠套装

产品型号:

- 键盘: KB318W
- 鼠标: L530-A
- USB 接收器: RG51-G108

制造商信息: 产品执行标准参见产品外包装。

中国制造

Battery recycling information of countries and regions

Battery recycling information for Taiwan



廢電池請回收

Battery recycling information for the United States and Canada





US & Canada Only

Battery recycling information for the European Union



EU Directive 2014/53/EU

Product Name	 <p>Frequency</p>	 <p>Maximum Transmit Power (dBm)</p>
Lenovo Modern Wireless Combo	Short Range Device - 2.4 GHz	<10
Lenovo Eutерpe Wireless Combo		

EU contact: Lenovo (Slovakia), Landererova 12, 811 09 Bratislava, Slovakia



European Union conformity

Hereby, Lenovo (Singapore) Pte. Ltd., declares that the radio equipment type listed at the beginning of this section is in compliance with Directive 2014/53/EU. The full text of the product EU declaration of conformity is available at the following Internet address:

https://www.lenovo.com/us/en/compliance/eu-doc

This radio equipment operates with frequency bands and maximum radio-frequency power as listed at the beginning of this section.

Контакт за ЕС: Lenovo (Slovakia), Landererova 12, 811 09 Bratislava, Slovakia
Съответствие за Европейския съюз
Съответствие с Директивата за радиооборудване
С настоящото Lenovo (Singapore) Pte. Ltd. декларира, че безжичното оборудване, споменато в началото на този раздел съответства на Директивата за радиооборудване 2014/53/ЕС. Пълният текст на декларацията за съответствие с ЕС относно системата е наличен на следния адрес в интернет:
https://www.lenovo.com/us/en/compliance/eu-doc

Това радиооборудване работи с честотни ленти и максимална радиочестотна мощност, както е вписано в началото на този раздел.

Croatian

Контакт у EU: Lenovo (Slovakia), Landererova 12, 811 09 Bratislava, Slovakia
Usklađenost sa zahtjevima Europske unije
Usklađenost s Direktivom o radijskoj opremi
Lenovo (Singapore) Pte. Ltd. ovime izjavljuje da je bežična oprema navedena na početku ovog odjeljka usklađena s Direktivom 2014/53/EU. Potpuni tekst deklaracije EU-a o skladnosti sustava dostupan je na sljedećoj internetskoj adresi:
https://www.lenovo.com/us/en/compliance/eu-doc

Ova radijska oprema funkcioniра s frekvencijskim pojasiма i maksimalnom radiofrekvencijskom snagom koji su navedeni na početku ovog odjeljka.

Contactní informace pro Evropu:
Lenovo (Slovakia), Landererova 12, 811 09 Bratislava, Slovakia

Shoda se směrnicemi Evropské unie
Shoda se směrnicí o rádiových zařízeních
Společnost Lenovo (Singapore) Pte. Ltd. tímto prohlašuje, že bezdrátové zařízení uvedené v této části dokumentu splňuje požadavky směrnice o rádiových zařízeních 2014/53/EU. Úplně znění EU prohlášení o shodě systému je dostupné na následujících internetových adresách:
https://www.lenovo.com/us/en/compliance/eu-doc

Toto rádiové zařízení pracuje s frekvencičními pásmy a maximálními radiofrekvencičním výkonem, jak je uvedeno na začátku této části.

Danish

Kontakt i EU:
Lenovo (Slovakia), Landererova 12, 811 09 Bratislava, Slovakia

Overholdelse af EU-krav

Overholdelse af Direktivet om radioustrust

Lenovo (Singapore) Pte. Ltd. erklærer hermed, at det radioustrust, der er angivet i starten af dette afsnit, overholder direktiv 2014/53/EU.

Løsning af overensstemmelseserklæring findes på følgende internetadresser:
https://www.lenovo.com/us/en/compliance/eu-doc

Dette radioustrust bruger frekvensbånd og maksimal radiofrekvenstrem som angivet i starten af dette dokument.

Dutch

Contactadres in de EU:
Lenovo (Slovakia), Landererova 12, 811 09 Bratislava, Slovakia

EU-conformiteit

Naleving van de richtlijn voor radioapparatuur

Hierbij verklaart Lenovo (Singapore) Pte. Ltd. dat de draadloze apparatuur, die in dit artikel is aangegeven, voldoet aan de richtlijn 2014/53/EU voor radioapparatuur.

De volledige tekst van de EU-verklaring van conformiteit met het systeem is beschikbaar op de volgende internetpagina:
https://www.lenovo.com/us/en/compliance/eu-doc

Deze radioapparatuur werkt met frequentiebanden en het maximale radiofrequentievermogen die aan het begin van dit document worden vermeld.

Finnish

Vihetyksiedot EU:ssa:
Lenovo (Slovakia), Landererova 12, 811 09 Bratislava, Slovakia

European unionin vaatimustenmukaisuus

Radiolaitteidirektiivin vaatimustenmukaisuus
Lenovo (Singapore) Pte. Ltd. ilmoittaa täten, että tämän jakson alussa luetellut radiolaitteityypit ovat direktiivin 2014/53/EU mukaisia.

Lisäosa ja järjestelmän EU-sääntöstenmukaisuudesta saatavilla kokonaisuudessaan seuraavassa internet-sivusteesaa:
https://www.lenovo.com/us/en/compliance/eu-doc

Tämä radiolaitte toimii tämän jakson alussa ilmoitetulla taajuuksillaella ja enimmäisradiotelevoitetaholla.

French

Contact UE :
Lenovo (Slovakia), Landererova 12, 811 09 Bratislava, Slovakia

Conformité aux directives de l'Union européenne
Conformité à la directive concernant l'équipement radio
Par la présente, Lenovo (Singapore) Pte. Ltd. déclare que les équipements sans fil listés au début de cette section sont conformes à la directive 2014/53/EU sur les équipements radio. Le texte complet de la déclaration de l'UE de conformité du système est disponible à l'adresse suivante:
https://www.lenovo.com/us/en/compliance/eu-doc

Cet équipement radio utilise des bandes de fréquences et une alimentation à haute fréquence

maximum comme énoncé au début de ce document.

German

EU-Kontakt:
Lenovo (Slovakia), Landererova 12, 811 09 Bratislava, Slovakia

EU-Konformitätserklärung

Erklärung der Funkanlagen-Richtlinie

Hiermit erklärt Lenovo (Singapore) Pte. Ltd., dass das in diesem Abschnitt aufgelistete Funkgerät die Funkanlagen-Richtlinie 2014/53/EU erfüllt.

Die vollständige EU-Konformitätserklärung für das System finden Sie unter der folgenden Internetadresse:

https://www.lenovo.com/us/en/compliance/eu-doc

Dieses Funkgerät verwendet die zu Beginn dieses Dokuments aufgelisteten Frequenzbänder und die dort aufgeführte maximale Funkfrequenzenergie.

Greek

Στοιχεία επικοινωνίας στην ΕΕ:
Lenovo (Slovakia), Landererova 12, 811 09 Bratislava, Slovakia
Συμμόρφωση με τις διατάξεις της Ευρωπαϊκής Ένωσης
Συμμόρφωση με την Οδηγία περί Ραδιοεπικοινωνιών
Δια το παρόντος, η Lenovo (Singapore) Pte. Ltd., δηλώνει ότι ο τύπος ραδιοεπικοινωνίας που αναγράφεται στην αρχή της παρούσας ενότητας συμμορφώνεται με την Οδηγία 2014/53/ΕΕ. Το πλήρες κείμενο της δηλώσης συμμόρφωσης της ΕΕ για το σύστημα διατίθεται στην έθε διεύθυνση στο internet:
https://www.lenovo.com/us/en/compliance/eu-doc

Ο παρών ραδιοεπικοινωνίας λειτουργεί στις ζώνες συχνότητας και με τη μέγιστη ισχύ ραδιοσυχνότητας που αναγράφονται στην αρχή του παρούσας ενότητας.

Hungarian

Kapcsolatfelvétel az EU-ban:
Lenovo (Slovakia), Landererova 12, 811 09 Bratislava, Slovakia

Megfelelés az Európai Unió előírásainak

Megfelelés a Rádióberendezésekről szóló direktívának

A Lenovo (Singapore) Pte. Ltd. ezennel kijelenti, hogy a szakasz elején felsorolt rádiótipusok megfelelnek a 2014/53/EU direktívának foglaltaknak.

A rendszer EU-s megfelelésiégi nyilatkozatának teljes szövege a következők webhelyen tekinthető meg:

https://www.lenovo.com/us/en/compliance/eu-doc

A rádiós berendezés a dokumentum elején felsorolt frekvenciasávokon és maximális rádiófrekvenciás teljesítménnyel üzemel.

Italian

Contacto UE:
Lenovo (Slovakia), Landererova 12, 811 09 Bratislava, Slovakia

Conformità per l'Unione Europea

Conformità alla direttiva sulle apparecchiature radio

Con la presente documentazione, Lenovo (Singapore) Pte. Ltd. dichiara che l'apparecchiatura wireless indicata in questa sezione è conforme alla direttiva 2014/53/EU sulle apparecchiature radio.

Il testo integrale della dichiarazione di conformità dei sistemi dell'UE è disponibile al seguente indirizzo internet:

https://www.lenovo.com/us/en/compliance/eu-doc

La presente apparecchiatura radio opera con le bande di frequenza e alla potenza massima di radiofrequenza indicate all'inizio del documento.

Norwegian

EU-kontakt:
Lenovo (Slovakia), Landererova 12, 811 09 Bratislava, Slovakia

EU-samsvar

Samsvar med direktivet om radioustrust

Lenovo (Singapore) Pte. Ltd. erklærer herved at radioustrust som står oppført i begynnelsen av dette avsnittet, er i samsvar med direktiv 2014/53/EU.

Hele teksten til EUs samsvarserklæring finner du på følgende internett-adresse:

https://www.lenovo.com/us/en/compliance/eu-doc

Dette radioustrusts frekvensbånd og maksimale radiofrekvenseffekt står oppført i begynnelsen av dette avsnittet.

Polish

Kontakt w EU:
Lenovo (Slovakia), Landererova 12, 811 09 Bratislava, Slovakia

Europejski znak zgodności

Zgodność z dyrektywą w sprawie sprzętu radiowego

Lenovo (Singapore) Pte. Ltd., niniejszym oświadcza, że typ urządzenia radiowego wymieniony na początku tej sekcji spełnia wymagania dyrektywy w sprawie sprzętu radiowego 2014/53/EU.

Pełna treść deklaracji zgodności systemu jest dostępna na następującej stronie internetowej: