



SAMSUNG



Printed in Korea
GH68-51798A Rev.1.0
English, Korean, Japanese, French (CA). 01/2020





SAMSUNG

QUICK START GUIDE
Draft ver

간단 사용 설명서
クイックスタートガイド
GUIDE DE DÉMARRAGE RAPIDE

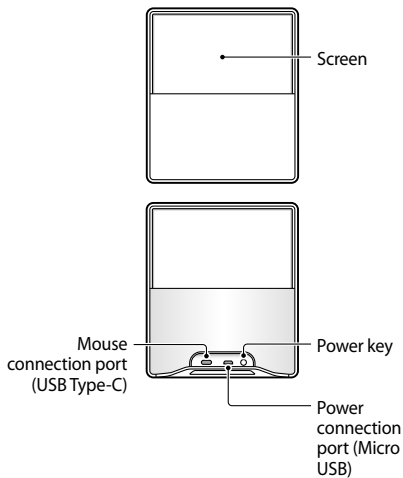
SM-T723



| | |
|-----------------------|----|
| English | 3 |
| 한국어 | 11 |
| 日本語 | 15 |
| Français | 21 |



Device layout

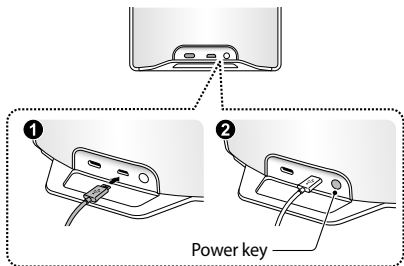


English

Turning the device on and off

To turn on the device, connect the Micro USB cable to the Power connection port and press and hold the Power key for a few seconds.

- ⚠ Use only Samsung-approved chargers.
- ⚠ For a stable power supply, use only the USB cable supplied with the device.
- 👉 The charger should remain close to the electric socket.



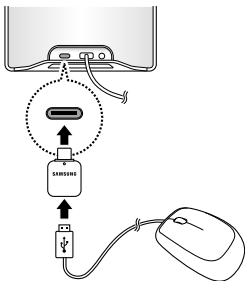
To turn off the device, press and hold the Power key for a few seconds, and then click **Power off** with a mouse.

Connecting a mouse

Before you use this device, you must connect a mouse.

Plug the USB connector (USB Type-C) into the Mouse connection port and connect the mouse to the USB connector (USB Type-C).


English



Configuring device settings

Customize device settings. You can make your device more personalized by configuring various setting options.

Launch the **Settings** app and select an option.

-  You cannot browse the Internet to search for information and sign in to accounts even if you connect to a Wi-Fi network.

Correct disposal



This marking on the product, accessories or literature indicates that the product and its electronic accessories (e.g. charger, headset, USB cable) should not be disposed of with other household waste.



Safety information

Read all safety information before using the device to ensure safe and proper use. You can view more safety information in the safety information menu of the Settings app.

English



Warning

Follow the warnings below to prevent incidents, such as fires or explosions, injuries, or damage to the device

- If any part of the device, such as the glass or acrylic body, is broken, smokes, or emits a burning odor, stop using the device immediately. Use the device again only after it has been repaired at a Samsung Service Center.
- Do not allow children or animals to chew or suck the device.
- The device can be used in locations with an ambient temperature of 0 °C to 35 °C. You can store the device at an ambient temperature of -20 °C to 50 °C. Using or storing the device outside of the recommended temperature ranges may damage the device.
- Do not use your device in a hot environment or near fire.

Depending on the region or model, some devices are required to receive approval from Innovation, Science and Economic Development Canada (ISED)/the Federal Communications Commission (FCC). If your device is approved by ISED/FCC, you can view the ISED/FCC ID of the device. To view the ISED/FCC ID, launch the Settings app and tap Status or Regulatory information.

- Model name location : Settings → Regulatory information
- FCC ID/ISED ID location : Settings → Status



FCC Notice

FCC Part 15.19

This device complies with part 15 of the FCC Rules. Operation is subject to the following two conditions: (1) This device may not cause harmful interference, and (2) this device must accept any interference received, including interference that may cause undesired operation.

FCC Part 15.21

Any changes or modifications (including the antennas) to this device that are not expressly approved by the manufacturer may void the user's authority to operate the equipment.

Note: This equipment has been tested and found to comply with the limits for a Class B digital device, pursuant to part 15 of the FCC Rules. These limits are designed to provide reasonable protection against harmful interference in a residential installation. This equipment generates, uses and can radiate radio frequency energy and, if not installed and used in accordance with the instructions, may cause harmful interference to radio communications. However, there is no guarantee that interference will not occur in a particular installation. If this equipment does cause harmful interference to radio or television reception, which can be determined by turning the equipment off and on, the user is encouraged to try to correct the interference by one or more of the following measures:

- Reorient or relocate the receiving antenna.
- Increase the separation between the equipment and receiver.
- Connect the equipment into an outlet on a circuit different from that to which the receiver is connected.
- Consult the dealer or an experienced radio/TV technician for help.

FCC RF Radiation Exposure Statement

This equipment complies with FCC RF Radiation exposure limits set forth for an uncontrolled environment. This device and its antenna must not be co-located or operating in conjunction with any other antenna or transmitter. This equipment should be installed and operated with a minimum distance of 20 cm between the radiator and your body.



ISED Notice

English

Innovation, Science and Economic Development Statement:

This device contains licence-exempt transmitter(s)/receiver(s) that comply with Innovation, Science and Economic Development Canada's licence-exempt RSS(s). Operation is subject to the following three conditions

1. This device may not cause interference.
2. This device must accept any interference, including interference that may cause undesired operation of the device.
3. The device for operation in the band 5150~5250MHz is only for indoor use to reduce the potential for harmful interference to co-channel mobile satellite system.

ISED RF Radiation Exposure Statement:

This equipment complies with Innovation, Science and Economic Development Canada RF Radiation exposure limits set forth for an uncontrolled environment. This device and its antenna must not be co-located or operating in conjunction with any other antenna or transmitter.

This equipment should be installed and operated with a minimum distance of 20 cm between the radiator and your body.



Band and mode

| Band and mode | Output power |
|-------------------|--------------|
| Wi-Fi 2.4 GHz | 20 dBm |
| Wi-Fi 5.1–5.7 GHz | 23 dBm |
| Wi-Fi 5.8 GHz | 25 mW |

• This table is for RED approval.

The use of WLAN band is restricted to indoor use only. This restriction will be applied in all countries below.

| | | | | | | | | | | |
|----|----|----|----|----|----|----|----|----|----|----|
| AT | BE | BG | CH | CY | CZ | DE | DK | EE | ES | EL |
| FI | FR | HR | HU | IE | IS | IT | LI | LT | LU | LV |
| MT | NL | NO | PL | PT | RO | SE | SI | SK | TR | UK |

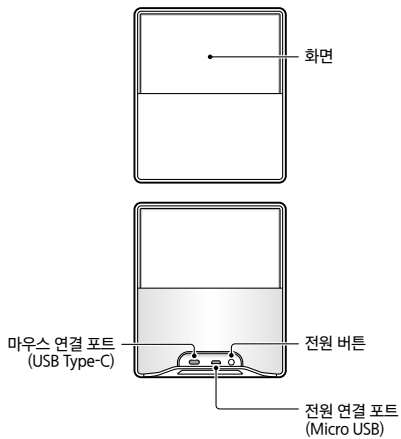
Purpose of using device

This device is not for sale and will be used in retail shop.
It plays promotional video for marketing on the table.
At the bottom of the product is "Not For Sale" label.

Some content may differ from your device depending on the region, service provider, or software version, and is subject to change without prior notice.


Copyright © 2020 Samsung Electronics


각 부분의 이름

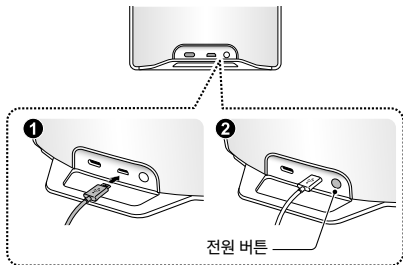


전원 켜기/끄기

전원을 켜려면 제품 뒷면의 전원 연결 포트에 충전기(Micro USB 케이블)를 연결한 후 전원 버튼을 몇 초간 길게 누르세요.

 반드시 KC인증을 받은 삼성 정품 충전기를 사용하세요.

 안정적인 전원 공급을 위해 반드시 구성품으로 제공되는 USB 케이블을 사용하세요.

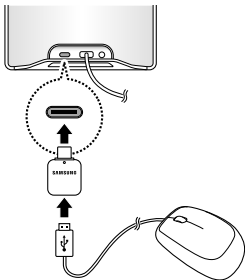


전원을 끄려면 제품 뒷면의 전원 버튼을 몇 초간 길게 누른 후 마우스로 **전원 끄기**를 클릭하세요.

마우스 연결하기

제품을 사용하려면 먼저 제품에 마우스를 연결해야 합니다.

제품 뒷면의 마우스 연결 포트에 USB 커넥터(USB Type-C)를 연결한 후, 마우스를 USB 커넥터에 꽂아 연결하세요.



사용 환경 설정하기

제품의 사용 환경을 설정할 수 있습니다. 다양한 설정 옵션을 이용해 제품을 나에게 맞춤 설정할 수 있습니다.

마우스로 **설정** 앱을 클릭한 후 원하는 옵션을 선택하세요.



Wi-Fi에 연결해도 웹 브라우저에서 검색하거나 로그인할 수 없습니다.

안전을 위한 주의 사항

사용하기 전에 자세히 읽고, 반드시 지켜 주시기 바랍니다.

더 상세한 안전 정보는 설정 앱의 안전 정보에서 확인할 수 있습니다.



경고

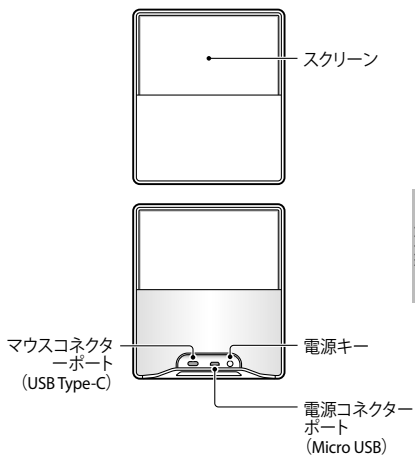
화재, 폭발로 인한 사고 발생 및 제품이 파손되거나 인체에 상해를 입을 수 있습니다.

- 유리, 아크릴 등 제품이 파손되거나 연기나 타는 냄새가 발생하면 즉시 사용을 중단하고 삼성전자 서비스 센터에서 수리 후 사용하세요.
- 유아나 애완동물이 제품을 빨거나 물어뜯지 않도록 주의하세요.
- 이 제품의 적정 사용 온도는 0 °C~35 °C이며, 적정 보관 온도는 -20 °C~50 °C입니다. 적정 온도보다 높거나 낮은 온도에서는 제품이 손상될 수 있습니다.
- 제품을 고온의 환경이나 화기 가까이에서 사용하지 마세요.

사용 설명서의 내용은 제품의 소프트웨어 버전 또는 서비스 제공 사업자의 사정에 따라 다를 수 있으며, 사용자에게 통보 없이 일부 변경될 수 있습니다.

Copyright © 2020 삼성전자주식회사

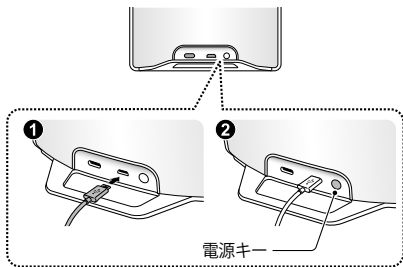
各部の名称



電源を入れる/切る

製品の立ち上げには、Micro USB を電源コネクタポートに接続して、数秒間電源キーを押し続けます。

- ⚠ 充電器は、Samsung 製の AC アダプターのみを使用してください。
- ⚠ 安定した電力供給のため、本製品に付属されている USB ケーブル以外は使用しないでください。
- ☑ AC アダプタをコンセントの近くに置いてください。

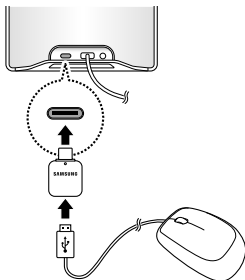


製品のシャットダウンには、数秒間電源キーを押し続けて、マウスで「**電源 OFF**」をクリックします。

マウスの接続

本製品を使用する前に、必ずマウスを接続してください。

USB コネクタ (USB Type-C) をマウスコネクタポートに差し込んで、マウスを USB コネクタ (USB Type-C) に接続します。



日本語

製品設定の構成


製品設定をカスタマイズします。製品の各設定を好みに合わせて自由に構成することができます。

「設定」アプリを立ち上げて、オプションを選択します。

Wi-Fi ネットワークに接続する

- 1 設定画面で、「**Wi-Fi**」をタップし、スイッチをタップしてオンにする
- 2 Wi-Fi ネットワークの一覧からネットワークを選択する

パスワードが必要なネットワークはロックアイコンで表示されます。パスワードを入力して「**接続**」をタップします。

-  Wi-Fi ネットワークに接続しても、インターネットで情報を検索したりアカウントでサインインすることはできません。

安全に関する注意事項

ご使用前に、下記の安全に関する注意事項をお読みいただき、安全に正しくご使用ください。設定アプリの安全情報メニューでより多くの安全情報を確認できます。



火災、爆発、けがまたは製品破損の原因になるため、以下の警告内容を守ってください

- 本製品上（例えば、ガラスまたはアクリル機体）で破損、煙または燃えたような異臭がする場合、すぐに製品の使用を停止してください。Samsung のサービスセンターで修理した場合のみ、再度使用できます。
- 本製品を子供または動物が噛んだり、しゃぶったりさせないでください。
- 本製品の動作温度の範囲は 0°C ~ 35°C、保存温度の範囲は -20°C ~ 50°C です。指定温度の範囲を超えると、本製品が故障するおそれがあります。
- 本製品を高温暖境または火の近くで使用しないでください。
- 本製品は、電波法に基づく特定無線設備の技術基準適合証明および電気通信事業法に基づく端末機器の技術基準適合認定などを受けております。その証として「技術マーク」が本製品の電子銘板に表示されております。電子銘板は、本端末で次の手順でご確認いただけます。ホーム画面で「Settings」→「Regulatory information」
- 本製品は不法改造を防止するために容易に分解できない構造になっています。また、改造することは電波法で禁止されています。

廃棄について



本製品、周辺機器など（例：ACアダプタ、ヘッドセット、USBケーブル）を家庭ごみとして廃棄しないでください。
本製品はRoHSに準拠しています。

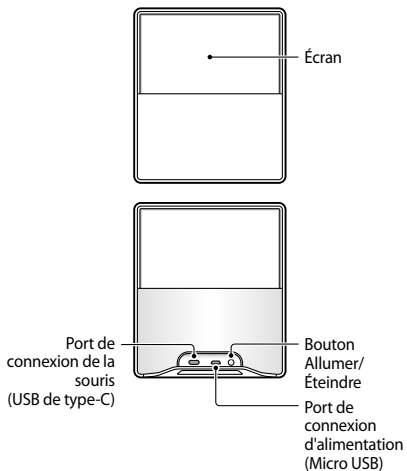
一部内容は本製品を使用するソフトウェアバージョンにより、異なります。なお、予告なく変更される場合があります。

輸入元：SAMSUNG ELECTRONICS JAPAN Co., Ltd.

製造元：Samsung Electronics Co., Ltd.




20

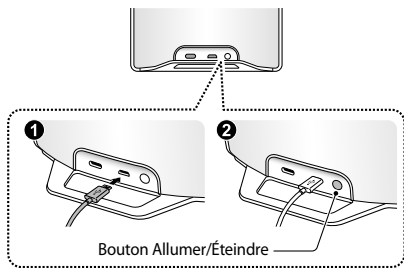
Présentation de l'appareil



Activation et désactivation de l'appareil

Pour allumer l'appareil, connectez le câble micro USB au port de connexion d'alimentation et maintenez le bouton Allumer/Éteindre pendant quelques secondes.

-  Utiliser uniquement des chargeurs approuvés par Samsung.
-  Pour une alimentation stable, utilisez uniquement le câble USB fourni avec l'appareil.
-  Le chargeur doit rester à proximité de la prise.

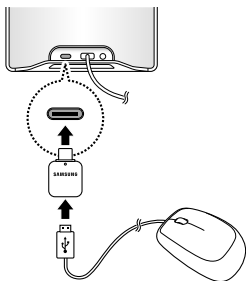


Pour éteindre l'appareil, maintenez le bouton Allumer/Éteindre pendant quelques secondes, puis cliquez sur **Éteindre** avec la souris.

Connexion d'une souris

Avant d'utiliser cet appareil, vous devez connecter une souris.

Branchez le connecteur USB (USB de type-C) sur le port de connexion de la souris et branchez la souris sur le connecteur USB (USB de type-C).



Configuration des paramètres de l'appareil

Personnalisez les paramètres de l'appareil. Vous pouvez personnaliser votre appareil en configurant diverses options de réglage.

Lancez l'application **Paramètres** et sélectionnez une option.



Vous ne pouvez pas naviguer sur Internet pour rechercher des informations et vous connecter à des comptes même si vous vous connectez à un réseau Wi-Fi.

Consignes de sécurité

Lisez les renseignements sur la sécurité avant d'utiliser votre appareil pour vous assurer d'en faire une utilisation sécuritaire et judicieuse. Pour en savoir davantage sur la sécurité, reportez-vous à la rubrique Renseignements sur la sécurité de l'application Paramètres.



Avertissement

Respectez les renseignements sur la sécurité ci-dessous afin d'éviter les risques d'incendie ou d'explosion, les blessures et d'endommager l'appareil

- Si une partie de l'appareil, comme le corps en verre ou en acrylique, est brisée, fume ou dégage une odeur de brûlé, cessez immédiatement d'utiliser l'appareil. N'utilisez l'appareil à nouveau qu'après l'avoir fait réparer dans un centre de service Samsung.
- Ne laissez pas des enfants ni des animaux mâcher ou sucer l'appareil.
- L'appareil peut être utilisé dans des conditions de température ambiante de 0°C à 35°C. Vous pouvez laisser l'appareil à des températures ambiantes de -20°C à 50°C. L'utilisation ou le rangement de l'appareil dans des conditions de température hors de la plage recommandée peut endommager l'appareil.
- N'utilisez pas votre appareil dans un environnement chaud ou près d'un feu.

Français

Selon la région ou le modèle, certains appareils doivent recevoir l'approbation d'Innovation, Sciences et Développement économique Canada (ISDE) et de la Federal Communications Commission (FCC). Si votre appareil est approuvé par ISDE/FCC, vous pouvez visualiser l'ID ISDE/FCC de l'appareil. Pour afficher l'ID ISDE/FCC, lancez l'application Configuration et appuyez sur l'état ou les informations réglementaires.

- Model name location : Configuration → Information réglementaire
- Emplacement de l'ISED/FCC : Configuration → État

Avis ISDE

Innovation, Sciences et Développement économique Canada

L'émetteur/récepteur exempt de licence contenu dans le présent appareil est conforme aux CNR d'Innovation, Sciences et Développement économique Canada applicables aux appareils radio exempts de licence. L'exploitation est autorisée aux trois conditions suivantes :

- (1) L'appareil ne doit pas produire de brouillage.
- (2) L'appareil doit accepter tout brouillage radioélectrique subi, même si le brouillage est susceptible d'en compromettre le fonctionnement.
- (3) Le dispositif destiné à fonctionner dans la bande 5150 x 5250MHz n'est destiné qu'à une utilisation intérieure pour réduire le potentiel d'interférences préjudiciables sur un système de satellites mobiles à canaux partagés.

Déclaration d'exposition aux radiations RF en fonction des normes ISDE

Cet équipement est conforme aux limites d'exposition aux RF d'ISDE pour un environnement non contrôlé.

Cet appareil et son antenne ne doivent pas être placées à proximité d'autres antennes ou émetteurs ni fonctionner en conjonction avec ceux-ci.

Cet équipement doit être installé et exploité de sorte que le radiateur soit à une distance minimale de 20 cm du corps humain.

CAN ICES-3(B)/NMB-3(B)

Mise au rebut



Cette mention sur le produit, les accessoires ou la documentation indique que le produit et ses accessoires électroniques (chargeur, casque, câble USB) ne doivent pas être jetés avec les autres déchets ménagers.

Objet de l'utilisation du dispositif

Ce dispositif n'est pas à vendre et ne sera utilisé que dans les magasins de détail.

Il joue une vidéo promotionnelle pour le marketing sur la table.
En bas du produit se trouve l'étiquette "Not For Sale".

Français

Le contenu de ce guide peut présenter quelques différences par rapport au contenu de votre appareil, selon votre zone géographique, votre fournisseur de services ou le logiciel de votre appareil, et peut être modifié sans préavis.

Copyright © 2020 Samsung Electronics