

QUICK START GUIDE

SM-A715W

If you use a screen protector, make sure it allows for use of the On-screen fingerprint sensor. Visit www.samsung.com/ca to view device information, the user manual, and more.

You may incur additional charges for accessing the Internet.

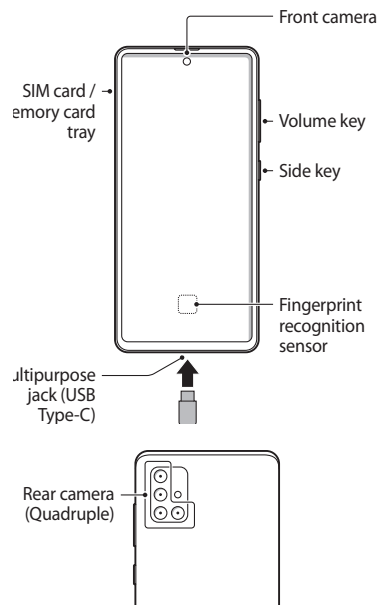
Package contents

- Device
- USB power adapter
- USB cable
- Earphones
- Ejection pin
- Quick start guide

The items supplied with the device and their images may vary by region.

Device layout

To turn on the device, press and hold the Side key for a few seconds.



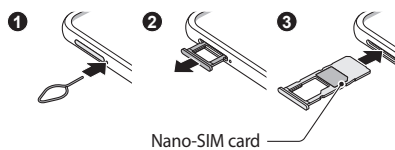
Printed in Korea
GH68-51853A Rev.1.0
English, Français (CA), 02/2020



The charger should remain close to the electric socket and easily accessible while charging.

Installing a nano-SIM card

Nano-SIM cards are sold separately.



Correct disposal

You can view device and battery disposal instructions in the safety information menu of the Settings app.

This device contains a Li-Ion battery. For safe disposal options, contact your nearest service centre. For information on battery replacement, please contact your service provider. Do not disassemble, crush, or puncture the device. Do not dispose of it in a fire.

- Be sure to dispose of your device properly. In some areas, the disposal of batteries in household or business trash may be prohibited.
- For safety, do not handle the device if the Li-Ion battery is damaged or leaking.

Safety information

Read all safety information before using the device to ensure safe and proper use. You can view more safety information in the safety information menu of the Settings app.



Follow the warnings below to prevent incidents, such as fires or explosions, injuries, or damage to the device

- Do not expose the device to physical impact or damage.

- Use only Samsung-approved batteries, chargers, and cables specifically designed for your device.
- Prevent the multipurpose jack and battery terminals from coming into contact with foreign materials such as metal, liquids, or dust.
- If any part of the device, such as the glass or acrylic body, is broken, smokes, or emits a burning odour, stop using the device immediately. Use the device again only after it has been repaired at a Samsung Service Centre.
- Do not turn on or use the device when the battery compartment is exposed.
- Do not disassemble or reuse the battery.
- Do not allow children or animals to chew or suck the device.
- The device can be used in locations with an ambient temperature of 0°C to 35°C. You can store the device at an ambient temperature of -20°C to 50°C. Using or storing the device outside of the recommended temperature ranges may damage the device or reduce the battery's lifespan.
- Do not use your device in a hot environment or near fire.
- Comply with all safety warnings and regulations regarding mobile device usage while operating a vehicle.

Removing the battery

- To remove the battery, contact an authorized service centre.
- For your safety, you **must not attempt to remove** the battery. If the battery is not properly removed, it may lead to damage to the battery and device, cause personal injury, and/or result in the device being unsafe.
- Samsung does not accept liability for any damage or loss (whether in contract or tort, including negligence) which may arise from failure to precisely follow these warnings and instructions, other than death or personal injury caused by Samsung's negligence.

Acknowledging Special Precautions and ISED (Innovation, Science and Economic Development Canada) Notice

Cautions

Any changes or modifications to your phone not expressly approved by Samsung could void your warranty for this equipment, and void your authority to operate this equipment. Only use approved batteries, antennas, and chargers. The use of any unauthorized accessories may be dangerous and void the phone warranty if said accessories cause damage or a defect to the phone.

Although your phone is quite sturdy, it is a complex piece of equipment and can be broken. Avoid dropping, hitting, bending, or sitting on it.

Information to User

This equipment has been tested and found to comply with the limits of a Class B digital device. These limits are designed to provide reasonable protection against harmful interference in a residential installation. This equipment generates, uses, and can radiate radio frequency energy and, if not installed and used in accordance with the instructions, may cause harmful interference to radio communications. However, there is no guarantee that interference will not occur in a particular installation; if this equipment does cause harmful interference to radio or television reception, which can be determined by turning the equipment off and on, the user is encouraged to try to correct the interference by one or more of the following measures:

- Reorient/relocate the receiving antenna.
- Increase the separation between the equipment and receiver.
- Connect the equipment to an outlet on a circuit different from that to which the receiver is connected.
- Consult the dealer or an experienced radio/TV technician for help.

Specific Absorption Rate (SAR) certification information

Your device conforms to ISED (Innovation, Science and Economic Development Canada) standards that limit human exposure to RF (radio frequency) energy emitted by radio and telecommunications equipment. These standards prevent the sale of mobile devices that exceed a maximum exposure level (known as the Specific Absorption Rate, or SAR) of 1.6 W/kg (head and trunk) and 4.0 W/kg (limbs). More SAR information can be accessed online on ISED's website ic.gc.ca/eic/site/ceb-bhst.nsf/eng/h_tt00084.html.

In normal use, the actual SAR is likely to be much lower, as the device has been designed to emit only the RF energy necessary to transmit a signal to the nearest base station. By automatically emitting lower levels when possible, your device reduces your overall exposure to RF energy.

Depending on the region or model, some devices are required to receive approval from Innovation, Science and Economic Development Canada (ISED)/the Federal Communications Commission (FCC). If your device is approved by ISED/FCC, you can view the ISED/FCC ID of the device. To view the ISED/FCC ID, launch the Settings app and tap About phone → Status.

The specific SAR levels for approved Samsung devices can be found at the following ISED website: sms-sgs.ic.gc.ca/equipmentSearch/searchRadioEquipments. They can also be found on Samsung's website: www.samsung.com/sar.

ISED Notice

This device complies with ISED (Innovation, Science and Economic Development Canada) licence exempt RSS standard(s). Operation is subject to the following two conditions:

1. This device may not cause interference.
2. This device must accept any interference, including interference that may cause undesired operation of the device.

FCC Notice

This device complies with Part 15 of the FCC Rules. Operation is subject to the following two conditions:

1. This device may not cause harmful interference.
2. This device must accept any interference received, including interference that may cause undesired operation.

"The device for operation in the band 5150~5250MHz is only for indoor use to reduce the potential for harmful interference to co-channel mobile satellite systems."

If your device is frozen and unresponsive, press and hold the Side key and the Volume Down key simultaneously for more than 7 seconds to restart it.

- It is recommended not to use fixed graphics on part or all of the touchscreen for extended periods. Doing so may result in afterimages (screen burn-in) or ghosting.



To prevent possible hearing damage when using a headset, do not listen to sound at high volume for long periods.

Some content may differ from your device depending on the region, service provider, or software version, and is subject to change without prior notice. Copyright © 2020 Samsung Electronics

GUIDE DE DÉMARRAGE RAPIDE

SM-A715W

Si vous utilisez une protection pour écran, assurez-vous qu'elle permet d'utiliser le lecteur d'empreintes ultrasonique.

Rendez-vous sur www.samsung.com/ca pour consulter l'information sur l'appareil, le mode d'emploi, etc.

Des frais additionnels peuvent vous être facturés si vous accédez à Internet.

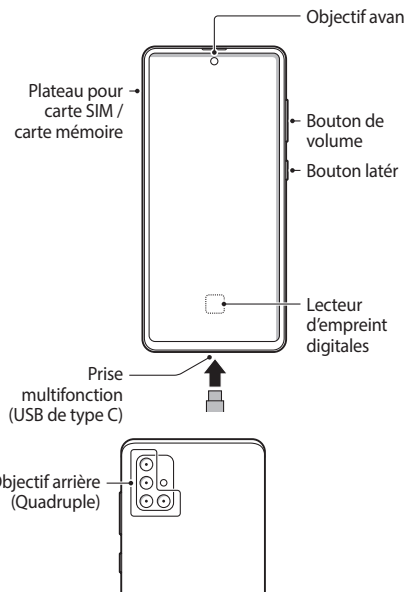
Contenu du coffret

- Appareil
- Câble USB
- Broche d'éjection
- Adaptateur USB
- Écouteurs
- Guide de démarrage rapide

Les accessoires fournis avec l'appareil et leurs images peuvent varier selon la région.

Présentation de l'appareil

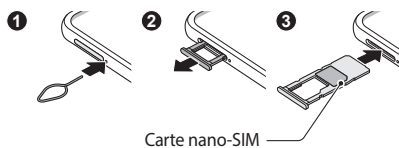
Pour allumer l'appareil, pressez le bouton latéral pendant quelques secondes.



Pendant la recharge, le chargeur doit rester à proximité de la prise électrique et être facilement accessible.

Installer une carte nano-SIM

Les cartes nano-SIM sont vendues séparément.



Mise au rebut

Pour consulter les directives sur la mise au rebut de l'appareil et de la pile, reportez-vous à la rubrique Renseignements sur la sécurité de l'application Paramètres.

Cet appareil contient une pile au lithium-ion. Pour en disposer de façon sécuritaire, consultez votre centre de service local. Pour plus d'information sur le remplacement de la pile, contactez votre fournisseur de services. N'essayez pas de démonter, d'écraser ou de perforer l'appareil. Ne le jetez pas au feu.

- Assurez-vous de jeter votre pile de façon appropriée. Dans certaines régions, il se peut qu'il soit interdit de jeter les piles dans les ordures ménagères ou commerciales.
- Pour des raisons de sécurité, ne manipulez pas une pile au lithium-ion endommagée ou qui fuit.

Renseignements sur la sécurité

Afin d'assurer votre sécurité et de faire une utilisation judicieuse de votre appareil, lisez les renseignements sur la sécurité. Pour consulter les renseignements sur la sécurité, reportez-vous à la rubrique Renseignements sur la sécurité de l'application Paramètres.

⚠ Avertissement

Respectez les avertissements ci-dessous afin d'éviter les risques d'incendie ou d'explosion, les blessures et d'endommager l'appareil

- N'exposez pas l'appareil aux chocs, car vous pourriez l'endommager.
- N'utilisez que les piles, chargeurs et câbles homologués par Samsung et conçus spécifiquement pour votre appareil.
- Évitez que la prise multifonction et les bornes de la pile entrent en contact avec des éléments conducteurs, comme du métal, des liquides ou de la poussière.
- Si une partie de l'appareil, comme le corps en verre ou en acrylique, est brisée, fume ou dégage une odeur de brûlé, cessez immédiatement d'utiliser l'appareil. N'utilisez l'appareil à nouveau qu'après l'avoir fait réparer dans un centre de service Samsung.
- N'allumez pas ou n'utilisez pas votre appareil si le compartiment de la pile est ouvert.
- Ne démontez pas la pile et ne la réutilisez pas.
- Ne laissez pas les enfants ou les animaux mettre l'appareil dans leur bouche.
- L'appareil peut être utilisé dans des conditions de température ambiante de 0°C à 35°C. Vous pouvez laisser l'appareil à des températures ambiantes de -20°C à 50°C. L'utilisation ou le rangement de l'appareil dans des conditions de température hors de la plage recommandée peut endommager l'appareil ou réduire la durée utile de la pile.
- N'utilisez pas votre appareil dans un environnement chaud ou près d'un feu.
- Respectez les mesures de sécurité et le Code de la route concernant l'utilisation d'appareils mobiles dans une voiture en marche

Retirer la pile

- Avant de retirer la pile, contactez un centre de services après-ventes autorisé.
- Pour votre sécurité, vous ne devez pas essayer de retirer la pile. Si la pile n'est pas retirée correctement, cela pourrait endommager la pile et l'appareil, causer des blessures ou compromettre la sécurité d'utilisation de l'appareil.
- Samsung décline toute responsabilité pour tout dommage ou perte (qu'elle soit contractuelle ou délictuelle, y compris la négligence) causés par le défaut de respecter ces avertissements et ces instructions, pour les préjudices autres que le décès et le handicap si ces derniers ont été causés par la négligence de Samsung.

Précautions spéciales et avis d'Innovation, Sciences et Développement économique Canada

Mises en garde

Toute modification apportée à votre appareil qui n'est pas expressément approuvée par Samsung pourrait invalider la garantie de l'appareil et annuler votre droit de l'utiliser. N'utilisez que les piles, les antennes et les chargeurs approuvés. L'utilisation d'accessoires non autorisés pourrait être dangereuse et invalidera la garantie de l'appareil si lesdits accessoires ont causé des dommages ou une défectuosité à l'appareil. Même si votre appareil est plutôt robuste, c'est un appareil électronique complexe qui peut se briser. Évitez de l'échapper, de le frapper, de le plier ou de vous assoir dessus.

Renseignements destinés à l'utilisateur

Ce matériel a fait l'objet de tests prouvant sa conformité aux limites imposées aux appareils numériques de classe B. Ces limites sont établies afin d'assurer une protection suffisante contre les interférences nocives à l'intérieur d'une résidence. Cet appareil produit, utilise et peut émettre de l'énergie radioélectrique et peut occasionner des interférences nuisibles aux communications radio s'il n'est pas assemblé et utilisé selon les directives. Cependant, il n'y a aucune garantie qu'il ne se produira pas d'interférence dans une installation particulière. Si l'appareil nuit à la réception du signal radio ou de télévision, ce qui peut être vérifié en éteignant puis en rallumant l'appareil, on recommande à l'utilisateur de prendre les mesures correctives suivantes :

- Réorientez ou déplacez l'antenne réceptrice.
- Augmentez la distance séparant l'appareil et le récepteur.
- Branchez le système dans une prise située sur un circuit électrique différent de celui du récepteur.
- Consultez votre fournisseur ou un technicien expérimenté en radio et télévision pour obtenir de l'aide.

Renseignements sur l'indice de débit d'absorption spécifique (DAS)

Votre appareil satisfait les normes d'ISDE (Innovation, Sciences et Développement économique Canada) qui limitent l'exposition des personnes à l'énergie radioélectrique (RF) émise par le matériel radio et de télécommunications. Ces normes permettent d'empêcher la vente d'appareils mobiles qui excèdent le niveau d'exposition maximum (appelé Débit d'absorption spécifique ou DAS) de 1,6 W/kg (tête et tronc) et 4,0 W/kg (membres). Pour accéder à toute l'information sur le DAS, rendez-vous au site Web d'ISDE à http://www.ic.gc.ca/eic/site/ceb-bhst.nsf/tra/h_tt00084.html.

Lors d'une utilisation normale, le niveau DAS est bien inférieur à la valeur maximale, car l'appareil est conçu de façon à émettre seulement l'énergie RF requise pour transmettre un signal à la base de réception la plus près. En émettant automatiquement les niveaux les plus faibles possible, votre appareil réduit votre exposition totale à l'énergie RF.

Selon la région ou le modèle, certains appareils doivent recevoir l'approbation d'Innovation, Sciences et Développement économique Canada (ISDE) et de la Federal Communications Commission (FCC). Si votre appareil est approuvé par ISDE/FCC, vous pouvez visualiser l'ID ISDE/FCC de l'appareil. Pour voir l'ID ISDE/FCC, lancez l'application Paramètres et touchez À propos du téléphone → État.

Vous pouvez trouver les niveaux DAS des produits Samsung approuvés sur le site Web d'ISDE : sms-sgs.ic.gc.ca/equipmentSearch/searchRadioEquipments. Vous pouvez aussi trouver les niveaux DAS sur le site Web de Samsung : www.samsung.com/sar.

Avis d'ISDE

Ce produit est conforme aux CNR d'Innovation, Sciences et Développement économique Canada applicables aux appareils radio exempts de licence. L'exploitation est autorisée aux deux conditions suivantes :

1. L'appareil ne doit pas produire de brouillage,
2. L'utilisateur doit accepter tout brouillage radioélectrique subi par l'appareil, même si le brouillage est susceptible d'en compromettre le fonctionnement.

Avis d'FCC

Ce dispositif est conforme à la partie 15 des Règles de la FCC. L'exploitation est soumise aux deux conditions suivantes :

1. L'appareil ne doit pas produire de brouillage.
2. L'utilisateur doit accepter tout brouillage radioélectrique subi par l'appareil, même si le brouillage est susceptible d'en compromettre le fonctionnement.

"Le dispositif destiné à fonctionner dans la bande 5150MHz x 5250MHz n'est destiné qu'à être utilisé en intérieur pour réduire le risque d'interférences préjudiciables avec les systèmes mobiles de cocanaux".

Si votre appareil se bloque et ne répond plus, pressez simultanément le bouton latéral et le bouton de réduction du volume pendant plus de 7 secondes afin de le redémarrer.

Il est recommandé de ne pas utiliser de graphiques fixes sur tout ou une partie de l'écran tactile pendant de longues périodes. Vous risqueriez de créer des images résiduelles (altération de l'écran) ou des images fantômes.



Pour éviter d'endommager votre ouïe lorsque vous utilisez un casque d'écoute, il est recommandé de ne pas régler le son à haut volume pour de longues périodes.

Le contenu de ce guide peut présenter quelques différences par rapport au contenu de votre appareil, selon votre zone géographique, votre fournisseur de services ou le logiciel de votre appareil, et peut être modifié sans préavis.

Copyright © 2020 Samsung Electronics