

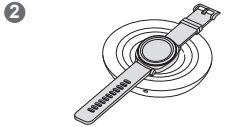
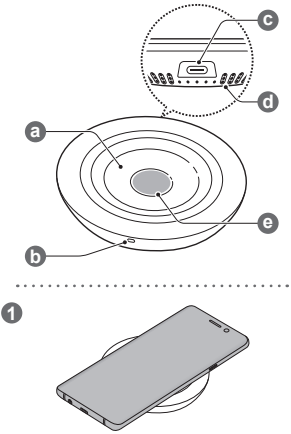


English

Copyright © 2018 Samsung Electronics America, Inc.

Other marks are the property of their respective owners.

- Please read this guide before using the device to ensure safe and proper use.
- Images may differ in appearance from the actual product. Content is subject to change without prior notice. Visit www.samsung.com to view device information, the latest guide, and more.
- Before using the wireless charger, make sure it is compatible with your mobile device or Samsung smartwatch.
- Your consumer rights are governed by the law of the country in which you purchased the product. Please contact your service provider for more information.



Device layout

a	Wireless charging surface	d	Fan vent
b	Indicator light	e	Charging coil
c	Charger port (Type-C)		

Using the wireless charger

1. Connect the charger to the wireless charger. When the charger is correctly connected to the wireless charger, the indicator light (b) flashes red, green, and orange, and then turns off.

2. Place a supported mobile device on the wireless charging surface (a) (1). Or, place a supported Samsung smartwatch on the wireless charging surface (a) (2). Charging will begin when the charging coil (e) comes into contact with the wireless charging coil of the mobile device or Samsung smartwatch.

- ☞ Check the charging icon displayed on the screen of the mobile device or Samsung smartwatch for the charging status.
- The fan rotates during wireless charging. However, if the mobile device is charging, the fan will not rotate.

3. When the mobile device or Samsung smartwatch is fully charged, remove the mobile device or Samsung smartwatch from the wireless charger.

- ⚠ Use only Samsung-approved chargers above the rated input voltage.

Precautions for mobile device or Samsung smartwatch charging

- Do not place the mobile device on the wireless charger with a credit card or radio-frequency identification (RFID) card (such as a transportation card or a key card) placed between the back of the mobile device and the mobile device cover.
- Do not place the mobile device or Samsung smartwatch on the wireless charger when conductive materials, such as metal objects and magnets, are placed between the mobile device or Samsung smartwatch and the wireless charger.

The mobile device or Samsung smartwatch may not charge properly or may overheat, or the mobile device, Samsung smartwatch, or the cards may be damaged.

QUICK START GUIDE

EP-P3100
Wireless Charger



Printed in Korea
GH68-XXXX Rev.1.0
USA Type 06/2018

- ☞ Wireless charging covers are sold separately.
- Depending on the location of the wireless charging coil of the mobile device or Samsung smartwatch, your mobile device or Samsung smartwatch may not charge properly.
- Wireless charging may not work properly if you have attached a thick case to your mobile device. If your case is thick, remove it before placing your mobile device on the wireless charger.
- If you connect a charger to the mobile device during wireless charging, the wireless charging feature will be unavailable.
- When charging a Samsung smartwatch, update the Samsung smartwatch to the latest software. If the latest software is not installed, the charging speed may be slow.
- If you use the wireless charger in areas with weak network signals, you may lose network reception.
- The charger should remain close to the electric socket and easily accessible while charging.

Indicator light identification

The indicator light (b) alerts you to the wireless charger's status.

Color	Status
Flashing red → green → orange	When connected to a power outlet
Red	When charging
Green	When fully charged
Orange	Connected to a low-power adaptor
Flashing red	When not charging properly due to a general error
Off	When the mobile device or Samsung smartwatch is removed from the wireless charger or when the wireless charger is not connected to a power outlet

- ☞ If the indicator light (b) does not work as described, disconnect the charger from the wireless charger and reconnect it.
- The indicator light (b) may work differently depending on the mobile device, wireless charging cover, or Samsung smartwatch.

Fast wireless charging

To begin fast wireless charging, place a mobile device that supports fast wireless charging on the wireless charger. For more information, refer to the mobile device's user manual.

- ⚠ Use only Samsung-approved chargers that support fast charging (9V/1.67 A, 9V/2 A, 12V/2.1 A).
- ☞ When you charge your mobile device with high-speed wireless charging, the fan rotates quickly, and when the mobile device is fully charged, the fan stops rotating.
- Samsung smartwatch does not support the fast wireless charging feature.

Safety information

Read all safety information before using the device to ensure safe and proper use. To view the full safety information, refer to the Samsung website.

Use only charging devices and batteries approved by Samsung. Samsung accessories are designed for your device to maximize battery life. Using other accessories may invalidate your warranty and may cause damage

Do not touch the device with wet hands. Do not drop or cause an impact to the charger or the device

The device can be used in locations with an ambient temperature of 0 °C / 32 °F to 35 °C / 95 °F. You can store the device at an ambient temperature of -20 °C / -4 °F to 50 °C / 122 °F. Using or storing the device outside of the recommended temperature ranges may damage the device or reduce the battery's lifespan

Prevent the multipurpose jack, the small end of the charger, and the fan vent from coming into contact with conductive materials, such as liquids, dust, metal powders, and pencil leads

Do not cover or block the device's fan vent. Do not allow children or animals to chew or suck the device

Do not disassemble, modify, or repair your device

Magnetic stripe cards, including credit cards, phone cards, passbooks, and boarding passes, may be damaged by magnetic fields

This device complies with part 18 of the FCC Rules

Recycling Direct

Dispose of your mobile device and batteries in accordance with local regulations. In some areas, the disposal of these items in household or business trash may be prohibited. Help us protect the environment - recycle!
Never dispose of batteries in a fire because they may explode.
To find the nearest recycling location, go to any of the following:
www.samsung.com/recyclingdirect or call, 1-877-278-0799.

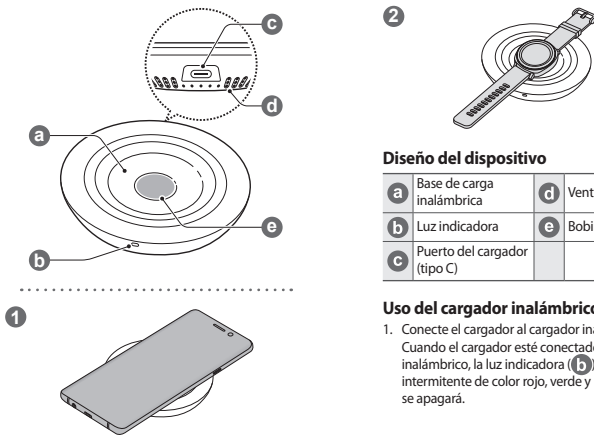
Samsung Electronics America, Inc
85 Challenger Road,
Ridgefield Park, New Jersey, 07660
Phone: 1-800-SAMSUNG (726-7864)



Español (Castellano)

Copyright © 2018 Samsung Electronics America, Inc. Otras marcas son propiedad de sus respectivos propietarios.

- Lea esta guía antes de utilizar el dispositivo a fin de garantizar el uso correcto y seguro.
- Es posible que las imágenes no sean exactamente iguales al producto real. El contenido está sujeto a cambio sin previo aviso. Ingrese en www.samsung.com para ver datos sobre el dispositivo, la última guía y muchas cosas más.
- Antes de utilizar el cargador inalámbrico, asegúrese de que sea compatible con el dispositivo móvil o con el reloj inteligente Samsung.
- Sus derechos como consumidor se encuentran regidos por la ley del país en el cual haya adquirido el producto. Para solicitar más información, comuníquese con su proveedor de servicios.



Diseño del dispositivo

a	Base de carga inalámbrica	d	Ventilación
b	Luz indicadora	e	Bobina de carga
c	Puerto del cargador (tipo C)		

Uso del cargador inalámbrico

1. Conecte el cargador al cargador inalámbrico. Cuando el cargador esté conectado al cargador inalámbrico, la luz indicadora (b) será intermitente de color rojo, verde y naranja y luego se apagará.

2. Coloque un dispositivo móvil compatible sobre la base de carga inalámbrica (a) (1). O bien, coloque un reloj inteligente Samsung compatible sobre la base de carga inalámbrica (a) (2). La carga comienza cuando la bobina de carga (e) entra en contacto con la bobina de carga inalámbrica del dispositivo móvil o del reloj inteligente Samsung.



- Compruebe el icono de carga que aparece en la pantalla del dispositivo móvil o del reloj inteligente Samsung para verificar el nivel de carga.
- El ventilador gira durante la carga inalámbrica. No obstante, si el dispositivo móvil se está cargando, el ventilador no girará.

3. Cuando el dispositivo móvil o el reloj inteligente Samsung esté completamente cargado, desconéctelos del cargador inalámbrico.



- Utilice solo cargadores aprobados por Samsung por encima de la tensión de entrada nominal.

Precauciones para la carga del dispositivo móvil o del reloj inteligente Samsung

- No coloque el dispositivo móvil sobre el cargador inalámbrico si hay una tarjeta de crédito o una tarjeta de identificación de radiofrecuencia (RFID) (como una tarjeta de transporte o tarjeta de ingreso) entre la parte posterior del dispositivo móvil y la cubierta del dispositivo móvil.
- No coloque el dispositivo móvil o el reloj inteligente Samsung sobre el cargador inalámbrico cuando haya materiales conductores, como imanes y objetos de metal, entre el dispositivo móvil o el reloj inteligente Samsung y el cargador inalámbrico.

Es posible que el dispositivo móvil o el reloj inteligente Samsung no se carguen en forma apropiada o se sobrecalienten, o que el dispositivo móvil, el reloj inteligente Samsung o las tarjetas se dañen.

GUÍA DE INICIO RÁPIDO

EP-P3100

Wireless Charger

SAMSUNG



- Las cubiertas de carga inalámbrica se venden por separado.
- Según la ubicación de la bobina de carga inalámbrica del dispositivo móvil o del reloj inteligente Samsung, es posible que el dispositivo móvil o el reloj inteligente Samsung no se carguen correctamente.
- La carga inalámbrica podría no funcionar correctamente si el dispositivo móvil posee una carcasa muy gruesa. Si la carcasa es gruesa, retírela antes de colocar el dispositivo móvil sobre el cargador inalámbrico.
- Si conecta un cargador al dispositivo móvil durante la carga inalámbrica, la función de carga inalámbrica no estará disponible.
- Al realizar la carga de un reloj inteligente Samsung, actualícelo con la última versión del software. Si no se instala la última versión del software, es posible que la velocidad de carga sea más lenta.
- Si utiliza el cargador inalámbrico en lugares con poca señal de red, podría perder la señal.
- El cargador deberá permanecer cerca de la toma eléctrica, y deberá poder acceder a él fácilmente mientras el dispositivo se esté cargando.

Identificación de la luz indicadora

La luz indicadora (b) le comunica el estado del cargador inalámbrico.

Color	Estado
Rojo parpadeante → verde → naranja	Al conectar el dispositivo a una toma eléctrica
Rojo	Durante la carga
Verde	Una vez que la carga está completa
Naranja	Conectado con un adaptador de baja potencia
Intermitente rojo	Si no se carga correctamente debido a un error general
Apagado	Al retirar el dispositivo móvil o el reloj inteligente Samsung del cargador inalámbrico o si el cargador inalámbrico no se encuentra conectado a una toma eléctrica



- Si la luz indicadora (b) no funciona de acuerdo con la descripción, desconecte el cargador del cargador inalámbrico y vuelva a conectarlo.
- La luz indicadora (b) podría funcionar en forma diferente según el dispositivo móvil o la cubierta de carga inalámbrica o el reloj inteligente Samsung.

Carga rápida inalámbrica

Para iniciar la carga rápida inalámbrica, coloque un dispositivo móvil que admita la carga rápida inalámbrica sobre el cargador inalámbrico. Para obtener más información, consulte el manual del usuario del dispositivo móvil.



Utilice solo cargadores aprobados por Samsung que admitan la carga rápida (9V/1,67 A, 9V/2 A, 12V/2,1 A).



- Cuando carga su dispositivo móvil con carga inalámbrica rápida, el ventilador gira rápidamente y cuando el dispositivo móvil tiene carga completa, el ventilador deja de girar.
- El reloj inteligente Samsung no admite la función de carga rápida inalámbrica.

Información sobre seguridad

Lea toda la información sobre seguridad antes de utilizar el dispositivo a fin de garantizar el uso correcto y seguro. Para ver la información completa sobre seguridad, consulte el sitio web de Samsung.

Utilice sólo baterías y dispositivos de carga aprobados por Samsung. Los accesorios de Samsung están diseñados para incrementar al máximo el tiempo de carga de la batería de los dispositivos. Si utiliza otros accesorios, podría anular la garantía y provocar daños

No toque el dispositivo con las manos mojadas. No golpee ni deje caer el cargador o el dispositivo

El dispositivo puede utilizarse en lugares con temperatura ambiente de entre 0 °C / 32 °F y 35 °C / 95 °F, puede almacenar el dispositivo a una temperatura ambiente de -20 °C / -4 °F a 50 °C / 122 °F, usar o almacenar el dispositivo fuera de los rangos de temperatura sugeridos puede ocasionar daños al dispositivo o reducir la vida útil de la batería.

Evite que el enchufe multiuso, el extremo pequeño del cargador y el orificio del ventilador entren en contacto con materiales conductores tales como líquidos, polvo, polvos metálicos y minas de lápiz

No cubra ni obstaculice la ventilación del dispositivo

No permita que los niños o las mascotas muerdan o laman el dispositivo

No desarme, modifique ni repare el dispositivo

Las tarjetas con banda magnética, como tarjetas de crédito, tarjetas de teléfono, libretas de ahorros y pases de abordaje, pueden dañarse a causa de los campos magnéticos

Sección 15.19 de la FCC

Este dispositivo cumple con la sección 15 de las normas de la Comisión Federal de Comunicaciones (FCC).

La operación se encuentra sujeta a las siguientes dos condiciones: (1) el dispositivo podría no provocar interferencia dañina, y (2) este dispositivo deberá aceptar cualquier tipo de interferencia que reciba, inclusive interferencia que pueda provocar un funcionamiento no deseado.

Sección 15.21 de la FCC

Cualquier cambio o modificación (incluso a las antenas) que se realice a este dispositivo y que no esté expresamente aprobado por el fabricante, puede anular la autoridad del usuario para utilizar el equipo.

Declaración de exposición a radiofrecuencia de la FCC

Este equipo cumple con los límites de exposición a radiación por radiofrecuencia de la Comisión Federal de Comunicaciones (FCC) estipulados para un ambiente no controlado. Este dispositivo y su antena no deben colocarse ni funcionar en combinación con algún otro transmisor o antena.

Este equipo deberá instalarse y utilizarse con una distancia mínima de 20 cm entre el radiador y el cuerpo.

Productos Móviles de Samsung y reciclaje

Samsung se preocupa por el medio ambiente y recomienda a sus clientes que reciclen los dispositivos y accesorios originales de Samsung de acuerdo con las regulaciones locales. En algunas áreas, la eliminación de estos artículos en la basura doméstica o comercial puede estar prohibida.

Deseche otros componentes electrónicos no deseados a través de un reciclador aprobado. Para encontrar el lugar de reciclaje más cercano, visite: www.samsung.com/recyclingdirect, o llame al 1-877-278-0799.

Samsung Electronics America, Inc

85 Challenger Road,
Ridgefield Park, New Jersey, 07660
Teléfono: 1-800-SAMSUNG (726-7864)

FCC Warning Statement

FCC Part 15.19

This device complies with part 15 of the FCC Rules. Operation is subject to the following two conditions: (1) this device may not cause harmful interference, and (2) this device must accept any interference received, including interference that may cause undesired operation.

FCC Part 15.21

Any changes or modifications (including the antennas) to this device that are not expressly approved by the manufacturer may void the user's authority to operate the equipment.

FCC Radiation Exposure Statement

This equipment complies with FCC Radiation exposure limits set forth for an uncontrolled environment. This device and its antenna must not be co-located or operating in conjunction with any other antenna or transmitter.

This equipment should be installed and operated with a minimum distance of 20cm between the radiator and your body.

IC Warning Statement

This device complies with Industry Canada licence-exempt RSS standard(s).

Operation is subject to the following two conditions: (1) this device may not cause interference, and (2) this device must accept any interference, including interference that may cause undesired operation of the device.

Le présent appareil est conforme aux CNR d'Industrie Canada applicables aux appareils radio exempts de licence. L'exploitation est autorisée aux deux conditions suivantes : (1) L'appareil ne doit pas produire de brouillage, et (2) L'utilisateur de l'appareil doit accepter tout brouillage radioélectrique subi, même si le brouillage est susceptible d'en compromettre le fonctionnement.

IC Radiation Exposure Statement

This equipment complies with IC RF Radiation exposure limits set forth for an uncontrolled environment. This device and its antenna must not be co-located or operating in conjunction with any other antenna or transmitter.

This equipment should be installed and operated with a minimum distance of 20cm between the radiator and your body.

Cet équipement est conforme aux limites établies par Industrie Canada en matière d'exposition aux radiofréquences dans un environnement non contrôlé. Cet appareil et son antenne ne doivent pas être colocalisés ou fonctionner en conjonction avec tout autre antenne ou émetteur.

Cet équipement doit être installé et utilisé avec une distance minimale de 20cm entre le radiateur et votre corps.