

Limited Warranty

AVC MULTIMEDIA (“AVC”) makes the following limited warranty. This limited warranty extend to the original consumer purchaser and is limited to non-commercial use of the product.

One Year Parts & Labor Warranty

AVC products purchased in the United States or Canada are warranted to be free from defects in materials or workmanship for a period of one year from the date of their original retail purchase. If the unit fails to conform to this warranty, we will service the product using new or refurbished parts and products, at AVC’s sole discretion. During a period of one year from the effective warranty date, AVC will provide, when needed, service labor to repair a manufacturing defect at its designated Service Center. To obtain warranty service in the United States or Canada, you must first contact our Customer Support Center at support.rcatablets.com. The determination of service will be made by AVC Customer Support. **PLEASE DO NOT RETURN YOUR UNIT TO AVC WITHOUT PRIOR AUTHORIZATION.** New or remanufactured replacements for defective parts or products will be used for repairs by AVC at its designated Service Center for one year from the effective warranty date. Such replacement parts or products are warranted for an additional one year from the date of repair or replacement. The Customer will be required to ship the unit to the Service Center indicated at the time Customer Support is contacted to make the necessary repairs. The customer is responsible for all transportation charges to the service facility.

Packaging and Shipping Instruction

When you send the product to the AVC service facility you must use the original carton box and packing material or an equivalent as designated by AVC.

Your Responsibility

- (1) You must retain the original sale receipt to provide proof of purchase.
- (2) These warranties are effective only if the product is purchased and operated in the United States or Canada.
- (3) Warranties extend only to defects in material or workmanship, and do not extend to any product or parts which have been lost or discarded, or damage to product or parts caused by misuse, accident, improper operation or maintenance, or use in violation of instructions provided with the product, or to product which has been altered or modified without authorization of AVC, or to products or parts thereof which have had the serial number removed or changed.

Out of Warranty

In the event your product requires repair after the limited warranty period has expired, please contact our Customer Support Center at support.rcatablets.com

Important: You are responsible for any transportation, shipping or insurance relative to the return of product to our Product Returns Center.

All warranties implied by state law, including the implied warranties of merchantability and fitness for a particular purpose, are expressly limited to the duration of the limited warranties set forth above. With the exception of any warranties implied by state law as hereby limited, the foregoing warranty is exclusive and in lieu of all other warranties, guarantees, agreements and similar obligations of manufacturer or seller with respect to the repair or replacement of any parts. In no event shall AVC be liable for consequential or incidental damages.

No person, agent, distributor, dealer or company is authorized to change, modify or extend the terms of these warranties in any manner whatsoever. The time within action must be commenced to enforce any obligation of AVC arising under the warranty or under any statute, or law of the United States or Canada or any state thereof, is hereby limited to one year from the date of purchase. This limitation does not apply to implied warranties arising under state law.

This warranty gives you specific legal rights and you may also have other rights, which may vary, from state to state. Some states do not allow limitation on how long an implied warranty lasts, when an action may be brought, or the exclusion or limitation of incidental or consequential damages, so the above provisions may not apply to you.

For more information on other products and services, please visit our web site at: support.rcatablets.com

Important: Also keep your “Bill of Sale” as proof of purchase.

FOR SUPPORT AND SERVICE, PLEASE CONTACT US support.rcatablets.com



Equipment tested for compliance as a complete unit



This device complies with Part 15 of the FCC Rules. Operation is subject to the following two conditions: (1) This device may not cause harmful interference, and (2) this device must accept any interference received, including interference that may cause undesired operation. This equipment has been tested and found to comply with the limits for a Class B digital device, pursuant to Part 15 of FCC Rules. These limits are designed to provide reasonable protection against harmful interference in a residential installation. This equipment generates, uses, and can radiate radio frequency energy and, if not installed and used in accordance with the instructions, may cause harmful interference to radio communications.

However, there is no guarantee that interference will not occur in a particular installation. If this equipment does cause harmful interference to radio or television reception, which can be determined by turning the equipment off and on, the user is encouraged to try to correct the interference by one or more of the following measures:

- Reorient or relocate the receiving antenna.
- Increase the separation between the equipment and receiver.
- Connect the equipment into an outlet on a circuit different from that to which the receiver is connected.
- Consult the dealer or an experienced radio/TV technician for help.

Warning: Changes or modifications not expressly approved by the party responsible for compliance (MLB International Inc., PO Box 1214, Lockport, NY, 14095, Tel: 716-240-0902) could void the user’s authority to operate the equipment.

CAN ICES-3(B) / NMB-3(B)

This device complies with Industry Canada License-exempt RSS Standard(s) . Operation is subject to the following two conditions: (1) This device may not cause interference, and (2) this device must accept any interference, including interference that may cause undesired operation of the device.

Warning: the AC adapter is used as disconnect device and it should remain readily operable during intended use. In order to disconnect the mains plug from mains completely, the AC adapter should be disconnected from the mains socket outlet completely. The socket-outlet shall be installed near the equipment and shall be easily accessible.

IMPORTANT SAFETY INSTRUCTIONS

Some of the following information may not apply to your particular product; however, as with any electronic product, precautions should be observed during handling and use.

- Read these instructions.
- Keep these instructions.
- Heed all warnings.
- Follow all instructions.
- Do not use this apparatus near water.
- Clean only with dry cloth.
- Do not block any ventilation openings. Install in accordance with the manufacturer’s instructions.
- Do not install near any heat sources such as radiators, heat registers, stoves, or other apparatus (including amplifiers) that produce heat.
- Protect the power cord from being walked on or pinched particularly at plugs, convenience receptacles, and the point where they exit from the apparatus.
- Only use attachments / accessories specified by the manufacturer.
- Unplug this apparatus during lightning storms or when unused for long periods of time.
- Refer all servicing to qualified service personnel. Servicing is required when the apparatus has been damaged in any way, such as power-supply cord or plug is damaged, liquid has been spilled or objects have fallen into the apparatus, the apparatus has been exposed to rain or moisture, does not operate normally, or has been dropped.

ADDITIONAL SAFETY INFORMATION

- The AC adapter and apparatus shall not be exposed to dripping or splashing and no objects filled with liquids, such as vases, shall be placed on the apparatus.
- Always leave sufficient space around the product for ventilation. Do not place product in or on a bed, rug, in a bookcase or cabinet that may prevent air flow through vent openings.
- Do not place lighted candles, cigarettes, cigars, etc. on the product.
- Care should be taken so that objects do not fall into the product.
- Do not attempt to disassemble the cabinet. This product does not contain customer serviceable components.
- To prevent the risk of fire or electric shock, do not expose this apparatus to rain or moisture.
- Do not play your headset at high volume. Hearing experts warn against extended high-volume play.

Copyright and Trademark Notices

Intel Inside, Intel Inside logo and Atom are trademarks of Intel Corporation in the U.S. and /or other countries.

The Wi-Fi CERTIFIED Logo is a certification mark of the Wi-Fi Alliance. The Wi-Fi Protected Setup Mark is a mark of the Wi-Fi Alliance.

The *Bluetooth*® word mark and logos are registered trademarks owned by the *Bluetooth* SIG Inc. Other trademarks and trade names are those of their respective owners.

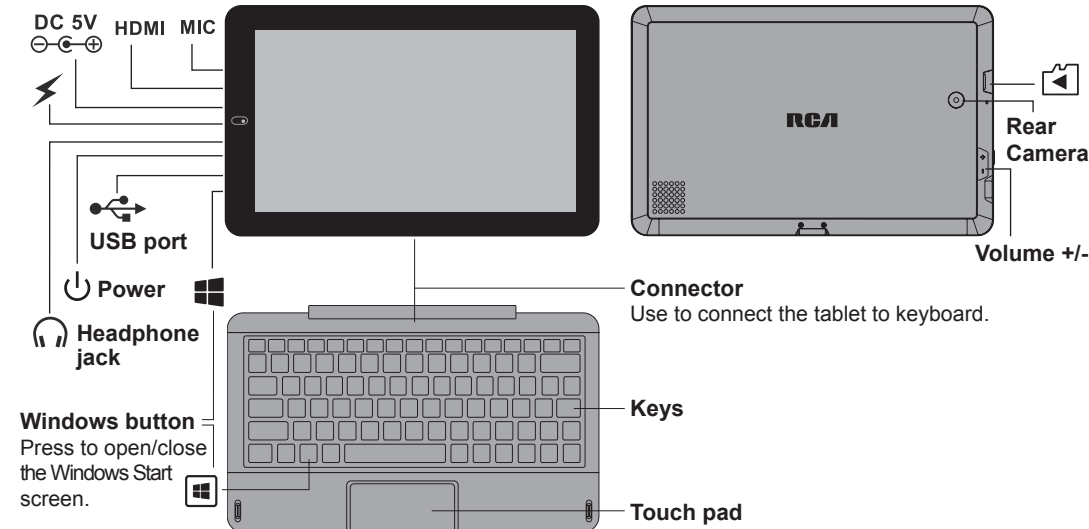


The terms HDMI and HDMI High-Definition Multimedia Interface, and the HDMI Logo are trademarks or registered trademarks of HDMI Licensing LLC in the United States and other countries.

About HDMI
High-Definition Multimedia Interface (HDMI) is a high-speed digital interface that can transmit uncompressed high definition video and digital multichannel audio. It delivers high quality picture and sound quality. HDMI is fully backward compatible with DVI. As required by the HDMI standard, connecting to HDMI or DVI products without HDCP (High bandwidth Digital Content Protection) will result in no Video or Audio output.

All other trademark appearing herein are the property of their respective owners. Specifications subject to change without notice.

Getting To Know Your Tablet



Turn on the tablet in standby mode

- 1 Press the **Power** button to turn on the tablet screen.
- 2 Swipe up the lock screen from the bottom edge of the display.



Sleep / Standby mode

Press the **Power** button to turn off the tablet screen.

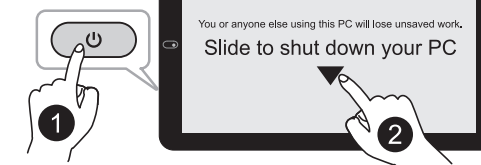
Power off the tablet

- 1 Tap on the screen or on your keyboard.
- 2 Tap **Power**, it will display 3 options (Sleep, Shut down and Restart).
- 3 Select **Shut down** to power the tablet off.

OR

- 1 Press and hold the **Power** button until with the message “Slide to shut down your PC” appears.
- 2 Slide the down. Your PC is now shut down.

Note: Press & hold the **Power** button for 10 seconds to force SHUT DOWN the tablet.

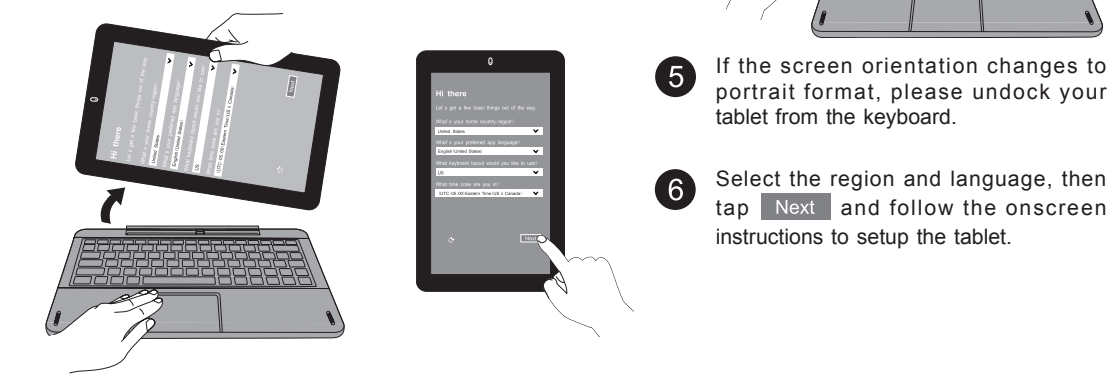


Quick Start Guide

Turning on your tablet for the first time

IMPORTANT! Please Read. We recommend fully charging your tablet before using it for the first time. For optimal operation, please connect the provided AC adapter to your tablet when it falls below 20% charge.

- 1 Be sure your home Wi-Fi network is turned on and connected to the internet.
- 2 To wall outlet
- 3 DC 5V
- 4 Press and hold the **Power** button 3 seconds to turn on the tablet.



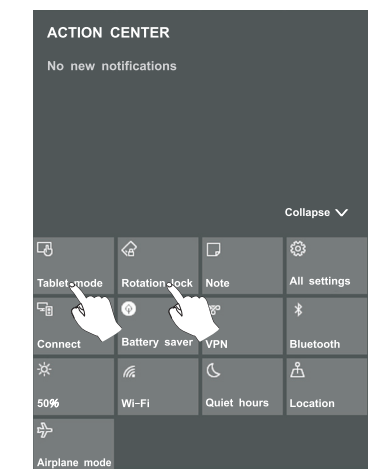
To lock / unlock the screen rotation

1. Swipe in from the right edge of the screen or tap the icon in the lower-right corner of the screen to launch the Action Center screen.
2. Tap **Rotation lock** to turn it on/off.

Note: If the **Rotation lock** can not be set, please undock the Keyboard or remove any other accessories via the USB connection.

To switch Tablet mode on/off

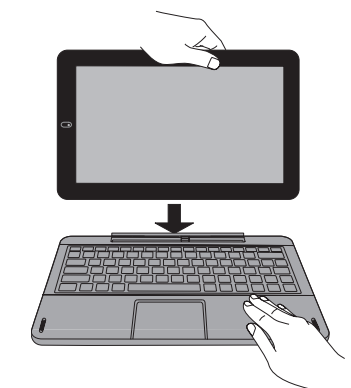
1. Swipe in from the right edge of the screen or tap the icon in the lower-right corner of the screen to launch the Action Center screen.
2. Tap **Tablet mode** to turn it on/off.



Tablet docking

The keyboard connects to the tablet via the Connector. When the connection is successful:

- If the tablet is in PC mode, it will automatically adjust its settings to use the keyboard.
- If the tablet is in Tablet mode, the message box “Do you want to exit tablet mode?” will display on the bottom of the screen. Choose “Yes” or “No” to proceed.



Garantía limitada

AVC MULTIMEDIA (“AVC”) ofrece la siguiente garantía limitada, la cual se extiende al comprador-consumidor original y está limitada al uso no comercial del producto.

Garantía de repuestos y reparaciones por Uno Año

Los productos **AVC** que se hayan comprado en los Estados Unidos o Canadá tienen una garantía de uno año a partir de la fecha original de compra en caso de presentar defectos en los materiales o en su fabricación. Si la unidad no se encuentra en conformidad a esta garantía, nosotros repararemos el producto usando piezas y productos nuevos y reparados, según lo estime **AVC** únicamente.

Durante un período de uno año a partir de la fecha efectiva de la garantía, **AVC** proporcionará, cuando sea necesario, mano de obra de reparación para reparar defectos de fabricación en su centro de reparaciones designado. Para obtener los servicios de la garantía en los Estados Unidos o Canadá, sírvase contactarse con el Centro de Servicio para el Cliente al **support.rcatablets.com**. La decisión de si bien usted está facultado para recibir estos servicios la tomará la oficina de Respaldo al Cliente de **AVC**. **POR FAVOR NO DEVUELVA ESTA UNIDAD A AVC SIN CONTAR CON AUTORIZACIÓN PREVIA**. En los centros designados para reparaciones y por un período de uno año a contar de la fecha de efectividad de la garantía, **AVC** utilizará piezas o productos de recambio nuevos o refabricados al efectuar reparaciones de productos o piezas defectuosas. Dichos productos o piezas de recambio cuentan con una garantía adicional de uno año a contar de la fecha del cambio o de la reparación. Para poder hacer las reparaciones que sean necesarias, el cliente deberá enviar la unidad al centro de reparaciones que se le indique al contactarse con la oficina de respaldo al cliente. El cliente es responsable por todos los gastos de envío al centro de reparaciones.

Instrucciones para envolver la unidad y para su envío

Cuando usted envíe el producto al centro de reparaciones de **AVC**, usted debe utilizar la caja de cartón y el material de embalaje original o un tipo de embalaje equivalente, según lo establezca **AVC**.

Su responsabilidad

- (1) Usted debe guardar la boleta de venta original como prueba de su compra.
- (2) Estas garantías sólo son efectivas si el producto ha sido comprado y puesto a funcionar en Estados Unidos o Canadá.
- (3) Las garantías sólo se extienden en caso de materiales o de fabricación defectuosa y no se extiende a productos o piezas que se hayan perdido o tirado a la basura, ni a productos o piezas dañadas a causa del mal uso de la unidad, de accidentes, del funcionamiento o mantenimiento inapropiados del equipo, así como tampoco en caso de no haber seguido las instrucciones que acompañan este producto, o de haber modificado o alterado el producto sin la autorización de **AVC**, o de haber quitado o cambiado el número de serie de las piezas o del producto.

Fuera de la Garantía

En caso que su producto necesite ser reparado y que el período de garantía ya haya expirado, sírvase contactarse con el Centro de Ayuda al Cliente en el fono **support.rcatablets.com**
Importante: Usted se hace responsable de cualesquier gastos por razones de transporte, envío o seguro relacionados con la devolución del producto al Centro de Devoluciones de Productos.

Todas las garantías implícitas según la ley de un estado, incluidas las garantías implícitas de comercialización y de aptitud para un propósito específico, están limitadas expresamente a la duración de la garantía limitada expuesta más arriba. Con la excepción de cualesquiera garantías implícitas según la ley de un estado, que por la presente quedan limitadas, la garantía precedente tiene carácter de exclusiva y predomina sobre las demás garantías, cauciones, acuerdos y obligaciones similares del vendedor o del fabricante con respecto a la reparación o al reemplazo de cualesquier partes del aparato. **AVC** en ningún caso se hará responsable de daños fortuitos ni de daños resultantes de cualquier otra situación que no sea la indicada en la garantía limitada de este aparato.

Ninguna persona, agente, distribuidor, comerciante ni empresa está autorizada para cambiar, modificar o extender los términos de estas garantías en ninguna manera, cualquiera que ésta fuese. El tiempo dentro del cual se debe iniciar una acción para hacer cumplir cualquier obligación de **AVC** que surja en virtud de la garantía o de cualquier estatuto o ley de Estados Unidos o Canadá o de cualesquier de sus estados, queda aquí limitado a uno año a contar de la fecha de adquisición del producto. Esta restricción no se aplica a las garantías implícitas planteadas en virtud de la ley de un estado.

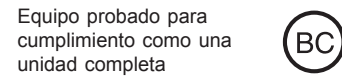
Esta garantía le brinda derechos legales específicos y puede que usted también tenga otros derechos que pueden variar, dependiendo del estado. Algunos estados no ponen límite en cuanto a la duración de una garantía implícita, a cuándo se puede tomar acción, o a la exclusión o limitación de los daños fortuitos o consiguientes, de modo que es posible que las disposiciones anteriores no sean aplicables en su caso.

Para mayor información acerca de otros productos y servicios, sírvase contactar nuestra página de internet en la siguiente dirección: **support.rcatablets.com**

Importante: Guarde su “Boleta de venta” como prueba de su compra.

PARA ASISTENCIA Y SERVICIO, CONTÁCTENOS EN **support.rcatablets.com**

© 2016 AVC MULTIMEDIA



Equipo probado para cumplimiento como una unidad completa

Este aparato cumple con la Parte 15 del Reglamento de la FCC. El funcionamiento de este equipo queda sujeto a las dos condiciones siguientes: (1) este aparato no puede causar interferencia negativa, y (2) este aparato debe aceptar cualquier interferencia recibida, incluyendo interferencias que pudieran ocasionar que el equipo funcione de una forma que no sea la deseada.

Este equipo ha sido evaluado y se ha determinado que cumple con los límites establecidos para aparatos digitales de clase B, de acuerdo a lo estipulado en la Parte 15 del Reglamento de la FCC. Estos límites se han diseñado para proporcionar una protección razonable contra una interferencia negativa en instalaciones residenciales. Este equipo genera, usa y puede irradiar energía de radiofrecuencias y, si no se instala o usa según indican las instrucciones, podría provocar interferencia negativa en las comunicaciones radiales.

No obstante, no existe garantía de que no se produzca interferencia en una instalación dada. Si este equipo efectivamente provoca interferencia negativa en la recepción de las señales de radio o de televisión, lo que se puede determinar encendiendo y apagando el equipo, instamos al usuario a tratar de corregir dicha interferencia siguiendo una o más de las recomendaciones siguientes:

- Reoriente la antena receptora o póngala en un lugar diferente.
- Aumente la distancia entre el equipo y el aparato receptor.
- Enchufe el equipo en una toma de corriente conectada a un circuito diferente al circuito al que esté conectado el receptor.
- Pida ayuda al vendedor o a personal técnico experimentado en reparación de radios y televisores.

Advertencia: los cambios y modificaciones que no estén expresamente aprobados por la entidad responsable del cumplimiento de estas reglas (MLB International Inc., PO Box 1214, Lockport, NY, 14095, Fono: 716-240-0902) podría anular la autoridad del usuario para operar este equipo.

CAN ICES-3(B) / NMB-3(B)

Este aparato cumple con la(s) norma(s) de RSS exentas de licencia de Industry Canada. El funcionamiento de este equipo está sujeto a las dos condiciones siguientes: (1) que este aparato no provoque interferencia y (2) que este aparato pueda recibir cualquier tipo de interferencia, incluida la interferencia que pudiera causar un funcionamiento indeseado del equipo.

Advertencia: El tomacorriente se usa como dispositivo de desconexión y debe estar siempre disponible para su funcionamiento durante su uso. Para desconectar completamente el tomacorriente de la red eléctrica, el tomacorriente debe estar desconectado totalmente del enchufe de la pared conectado a la red eléctrica. El enchufe-salida debe instalarse cerca del equipo y es fácilmente accesible.

IMPORTANTE INSTRUCCIONES DE SEGURIDAD

Alguna de la siguiente información quizá no se aplique a su producto en particular. Sin embargo, como con cualquier producto electrónico, se deben tomar precauciones durante su manejo y uso.

- Lea estas instrucciones.
- Conserve estas instrucciones.
- Tome en cuenta todas las advertencias.
- Siga todas las instrucciones.
- No use este aparato cerca del agua.
- Limpie solamente con un paño seco.
- No bloquee ninguna de las aperturas de ventilación. Instale de acuerdo con las instrucciones del fabricante.
- No instale cerca de fuentes de calor tales como radiadores, registros de calor, estufas, u otros aparatos (incluyendo amplificadores) que produzcan calor.
- Proteja el cable de corriente de ser arrastrado o pellizcado particularmente en las clavijas, receptáculos, y en la punta donde salen del aparato.
- Use solamente accesorios / aditamentos especificados por el fabricante.
- Desconecte este aparato durante tormentas eléctricas o cuando no sea utilizado por largos períodos de tiempo.
- Refiera todo el servicio a personal de servicio calificado. El servicio es requerido cuando el aparato ha sido dañado de alguna forma, tal como daño a la clavija o al cable de corriente, cuando se ha derramado líquido o han caído objetos dentro del aparato, el aparato ha sido expuesto a lluvia o humedad, no funciona normalmente, o ha sido tirado.

INFORMACION ADICIONAL DE SEGURIDAD

- El aparato no debe quedar expuesto a goteos o salpicaduras de líquidos, y, por lo tanto, no se deben colocar sobre el aparato objetos que contengan líquidos, como por ejemplo vasos.
- Siempre deje suficiente espacio para ventilación alrededor del producto. No ponga el producto en la cama, alfombra, librero o gabinete que pueda obstruir la corriente de aire a través de aperturas de ventilación.
- No pongan velas, cigarrillos o cigarrillos encendidos encima de producto.
- Tome precauciones para evitar que caigan objetos dentro del producto.
- Carros y Estantes—El artefacto deberá ser usado sólo con carros y estantes que hayan sido recomendados por el fabricante.
- Para prevenir fuego o shock eléctrico, no exponga el producto a lluvia o humedad.
- No ponga los auriculares a un volumen alto. Los especialistas de oído previenen contra la exposición a altos volúmenes de forma continuada.

Avisos de derechos de autor y marcas registradas

Intel Inside, logotipo de Intel Inside y Atom son marcas registradas de Intel Corporation en los Estados Unidos y/u otros países.

El logotipo CERTIFICADO Wi-Fi es una marca de certificación de Wi-Fi Alliance. La marca Wi-Fi Protected Setup es una marca de Wi-Fi Alliance.

La marca denominativa y el logotipo de **Bluetooth**® son marcas registradas propiedad de **Bluetooth** SIG, Inc. Otras marcas registradas y nombres comerciales son de sus dueños respectivos.

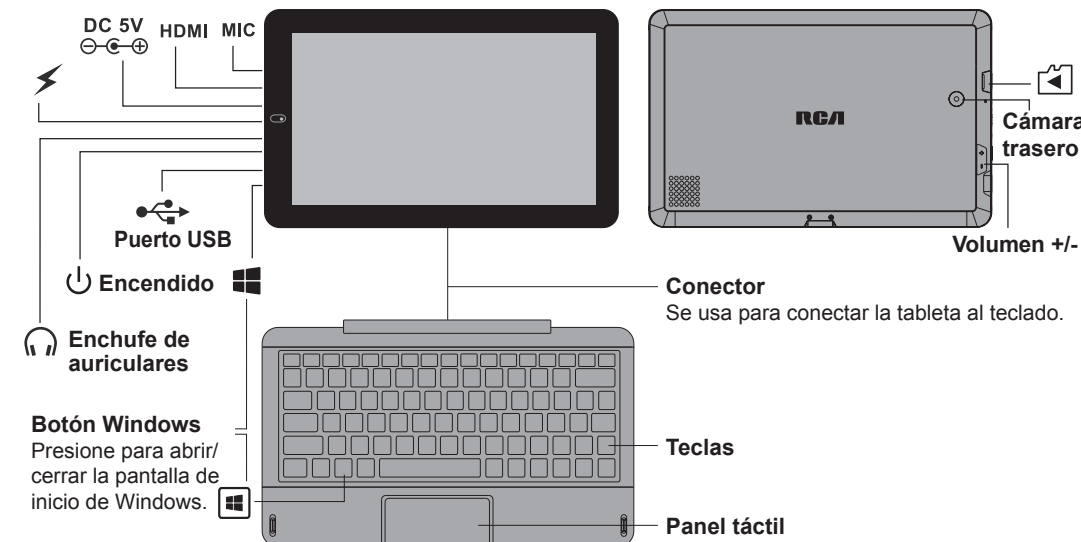
HDMI® Los términos HDMI y HDMI High-Definition Multimedia Interface y el logotipo de HDMI son marcas registradas de HDMI Licensing LLC en EE. UU. y otros países.

Acercas de HDMI

La interfaz multimedia de alta definición (siglas del inglés High-Definition Multimedia Interface, HDMI), permite transmitir vídeo de alta definición y audio multicanal sin comprimir. Proporciona imágenes y sonido de alta calidad. La tecnología HDMI es totalmente compatible con DVI. Como requiere el estándar HDMI, si se conectan productos HDMI o DVI sin HDCP (protección de contenido digital de banda ancha) no habrá salida de vídeo ni de audio.

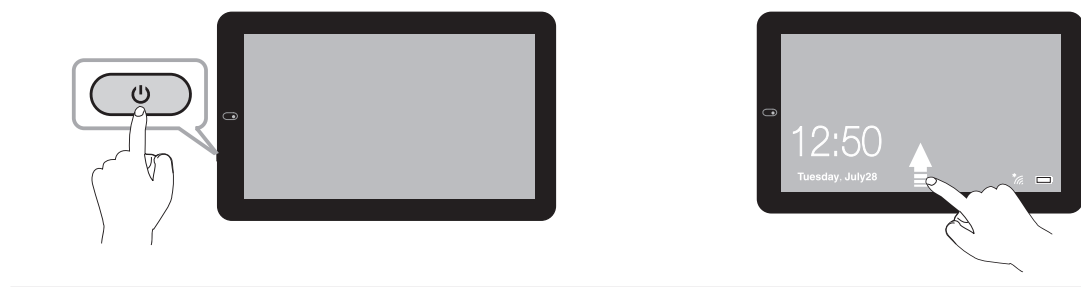
Todas las demás marcas comerciales que aparezcan aquí son propiedad de sus respectivos dueños. Las especificaciones quedan sujetas a cambio sin previo aviso.

Conociendo su tableta



Encienda la tableta en modo de espera

- 1 Oprima el botón encendido para encender la pantalla de la tableta.
- 2 Arrastre la pantalla de bloqueo desde el borde inferior de la pantalla.



Modalidad de apagado automático/suspensión

Oprima el botón encendido para apagar la pantalla de la tableta.

Para apagar la tableta

- 1 Puntee en la pantalla o en su teclado.
- 2 Puntee Power (encendido), que mostrará 3 opciones (Suspend, Apagar y Reiniciar).
- 3 Seleccione Shut down (Apagar) para apagar la tableta.

- 1 Mantenga presionado el botón de Encendido hasta que aparezca el con el mensaje "Slide to Shut down your PC (Deslice para apagar su PC)".
- 2 Deslice hacia abajo. Su PC se ha apagado.

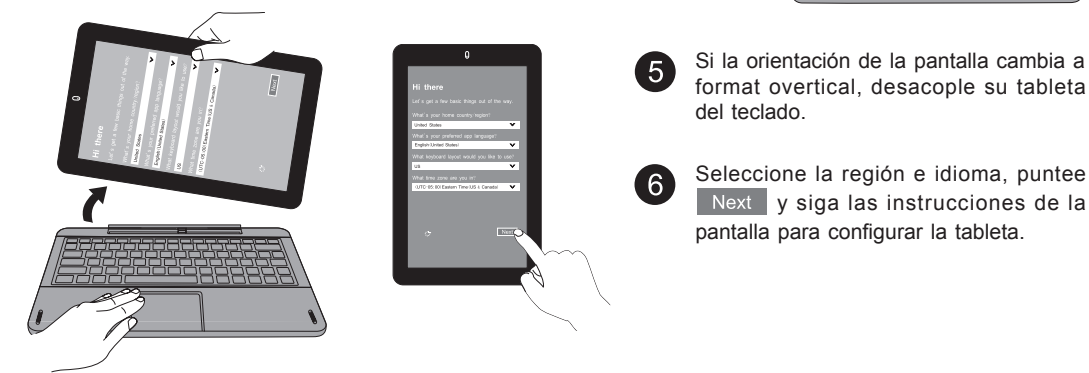
Nota: Pulse y mantenga pulsado el botón de encendido durante 10 segundos para forzar CERRADO la tableta.

Guía de inicio rápido

Para encender la tableta por primera vez

¡IMPORTANTE! Por favor lea.
Nous vous recommandons de charger complètement votre tablette avant de l'utiliser pour la première fois. Pour assurer son fonctionnement optimal, raccordez l'adaptateur secteur fourni à votre tablette dès que la charge de la batterie est inférieure à 20 %.

- 1 Asegúrese de que la red Wi-Fi de su hogar esté activada y conectada a la red de Internet.
- 2 A la Toma de CC
- 3
- 4 Mantenga presionado el botón Power 3 segundos para encender la tableta.



- 5 Si la orientación de la pantalla cambia a format oververtical, desacople su tableta del teclado.

- 6 Seleccione la región e idioma, puntee **Next** y siga las instrucciones de la pantalla para configurar la tableta.

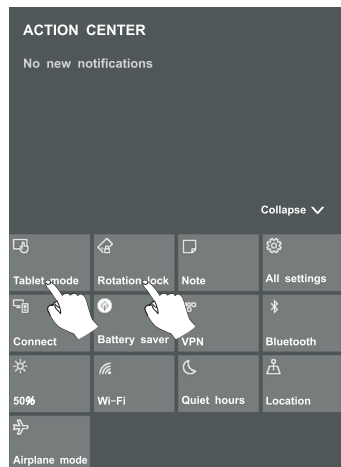
Para bloquear/desbloquear la rotación de pantalla

1. Pase el dedo desde el borde derecho de la pantalla o puntee el icono en la esquina inferior derecha de la pantalla para iniciar la pantalla de Centro de actividades.
2. Puntee Rotation lock (Bloqueo de rotación) para encender/apagar.

Nota: Si no se puede establecer el Bloqueo de rotación, desacople el teclado o quite cualquier otro accesorio en la conexión USB.

Para encender/apagar el modo de tableta

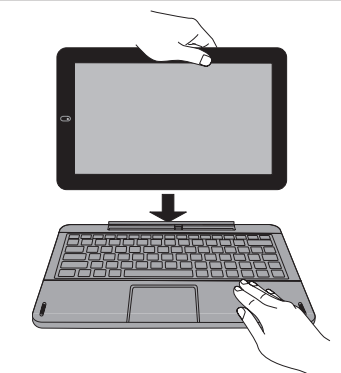
1. Pase el dedo desde el borde derecho de la pantalla o puntee el icono en la esquina inferior derecha de la pantalla para iniciar la pantalla de Centro de actividades.
2. Puntee Tablet mode (Modo de tableta) para encender/apagar.



Acoplamiento para tableta

El teclado se conecta a la tableta a través del Conector. Cuando la conexión es correcta:

- Si la tableta está en el modo PC, ajustará automáticamente la configuración para usar el teclado.
- Si se encuentra en modo de tableta, aparecerá el cuadro de mensaje “¿Desea salir del modo de tableta?” en la parte inferior de la pantalla. Seleccione “Si” o “No” para continuar.



Impreso en China
810-950395W050