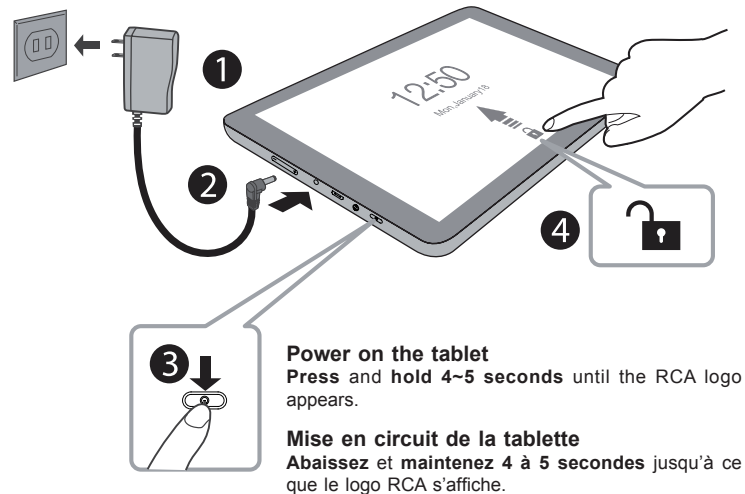
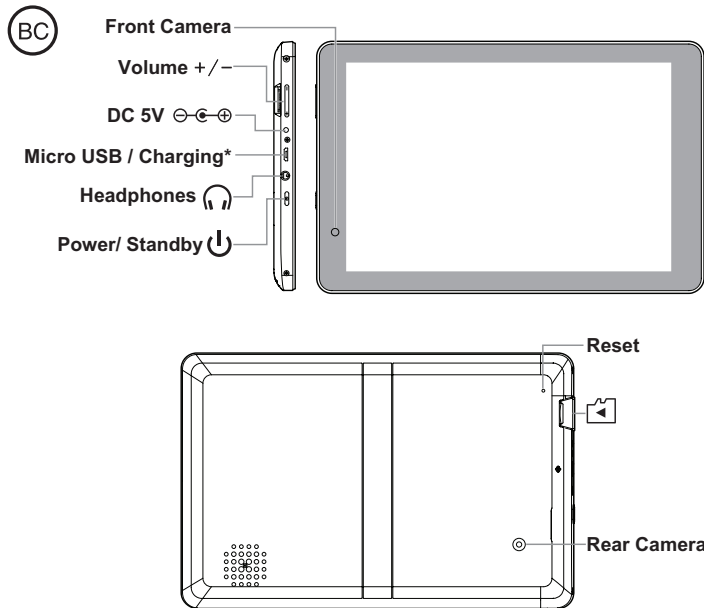


Quick Start Guide / Guide de démarrage



IMPORTANT! Please Read.

We recommend fully charging your tablet before using it for the first time. For optimal operation, please connect the provided AC adapter to your tablet when it falls below 20% charge.



IMPORTANT! Merci de lire.

Nous vous recommandons de charger complètement votre tablette avant de l'utiliser pour la première fois. Pour assurer son fonctionnement optimal, raccordez l'adaptateur secteur fourni à votre tablette dès que la charge de la batterie est inférieure à 20 %.

* Micro USB port for charging at either OFF mode or Standby mode.

* Microport USB pour le chargement en mode de veille (OFF) ou d'attente.



FOR SUPPORT AND SERVICE, PLEASE CONTACT US
support.rcatablets.com

POUR TOUTE INFORMATION SUR LE SOUTIEN
ET L'ENTRETIEN, COMMUNIQUEZ AVEC NOUS
support.rcatablets.com

Charging time will vary depending on remaining battery life. Charging from 0%, should take approximately 4-5 hours. Use ONLY the included AC adapter with the small round port. You may not be able to turn on your tablet for at least 20 minutes if the battery was fully drained.

La durée du chargement dépend de l'autonomie restante de la batterie. Il faut de 4 à 5 heures pour charger la tablette lorsqu'elle est totalement déchargée. Servez-vous UNIQUEMENT de l'adaptateur secteur muni de la petite fiche ronde qui est fourni. Si la tablette était complètement déchargée, il se peut que vous deviez attendre au moins 20 minutes avant de pouvoir l'utiliser.



Equipment tested for compliance as a complete unit

This device complies with Part 15 of the FCC Rules. Operation is subject to the following two conditions: (1) This device may not cause harmful interference, and (2) this device must accept any interference received, including interference that may cause undesired operation.

This equipment has been tested and found to comply with the limits for a Class B digital device, pursuant to Part 15 of FCC Rules. These limits are designed to provide reasonable protection against harmful interference in a residential installation. This equipment generates, uses, and can radiate radio frequency energy and, if not installed and used in accordance with the instructions, may cause harmful interference to radio communications.

However, there is no guarantee that interference will not occur in a particular installation. If this equipment does cause harmful interference to radio or television reception, which can be determined by turning the equipment off and on, the user is encouraged to try to correct the interference by one or more of the following measures:

- Reorient or relocate the receiving antenna.
- Increase the separation between the equipment and receiver.
- Connect the equipment into an outlet on a circuit different from that to which the receiver is connected.
- Consult the dealer or an experienced radio/TV technician for help.

Warning: Changes or modifications not expressly approved by the party responsible for compliance (MLB International Inc., PO Box 1214, Lockport, NY, 14095, Tel: 716-240-0902) could void the user's authority to operate the equipment.

Warning: the AC adapter is used as disconnect device and it should remain readily operable during intended use. In order to disconnect the mains plug from mains completely, the AC adapter should be disconnected from the mains socket outlet completely. The socket-outlet shall be installed near the equipment and shall be easily accessible.

Copyright and Trademark Notices

Android is a trademark of Google Inc.

The Wi-Fi CERTIFIED Logo is a certification mark of the Wi-Fi Alliance. The Wi-Fi Protected Setup Mark is a mark of the Wi-Fi Alliance.

The Bluetooth® word mark and logos are registered trademarks owned by the Bluetooth SIG Inc. Other trademarks and trade names are those of their respective owners.



Appareil testé quant à sa conformité comme unité complète

Cet appareil est conforme à l'article 15 des règlements de la FCC. Son fonctionnement est assujéti aux deux conditions suivantes : (1) cet appareil ne doit pas causer d'interférence nuisible, et (2) cet appareil doit accepter toutes les interférences reçues, incluant les interférences pouvant causer un fonctionnement incorrect.

Cet appareil a été testé et a été déterminé qu'il se conforme aux normes pour les appareils numériques de classe B, en accord avec l'article 15 des règlements de la FCC. Ces normes sont conçues pour offrir une protection raisonnable contre l'interférence nuisible dans une installation résidentielle. Cet appareil génère, utilise et peut émettre une énergie radiofréquence, et s'il n'est pas installé et utilisé selon les instructions, peut causer de l'interférence nuisible aux communications radio.

Par contre, rien ne garantit que de l'interférence ne peut se produire dans une installation en particulier. Si cet appareil cause de l'interférence nuisant à la réception radio ou télévision, ce que l'on peut déterminer en fermant puis en redémarrant l'appareil, l'utilisateur peut tenter de corriger l'interférence en utilisant l'une des mesures suivantes:

- Réorienter ou déplacer l'antenne réceptrice.
- Éloigner l'appareil du récepteur.
- Brancher l'appareil dans une prise connectée à un circuit différent de celui sur lequel est branché le récepteur.
- Consulter le détaillant ou un technicien expérimenté en radio/télévision pour obtenir de l'aide.

Avvertissement: Tout changement ou toute modification non expressément approuvé par les responsables de la conformité (MLB International Inc., PO Box 1214, Lockport, NY, 14095, Tél. : 716-240-0902) peut faire perdre à l'utilisateur son droit d'utiliser l'équipement.

Avvertissement: L'adaptateur CA sert de dispositif de débranchement. Il doit rester à portée de la main, sans obstruction durant l'utilisation de l'appareil. Pour couper complètement l'entrée de courant, il faut débrancher du réseau électrique l'adaptateur CA connecté à l'appareil. La prise de courant doit être installée à proximité de l'équipement et être facile d'accès.

Avis sur le droit d'auteur et sur les marques de commerce

Android est une marque de commerce de Google Inc.

Le logo Wi-Fi CERTIFIED est une marque d'homologation de Wi-Fi Alliance. Wi-Fi Protected Setup Mark est une marque de Wi-Fi Alliance.

La marque et les logos Bluetooth® sont des marques déposées de Bluetooth SIG, Inc. Les autres marques de commerce et dénominations commerciales appartiennent à leurs propriétaires respectifs.

IMPORTANT SAFETY INSTRUCTIONS

Some of the following information may not apply to your particular product; however, as with any electronic product, precautions should be observed during handling and use.

- Read these instructions.
- Keep these instructions.
- Heed all warnings.
- Follow all instructions.
- Do not use this apparatus near water.
- Clean only with dry cloth.
- Do not block any ventilation openings. Install in accordance with the manufacturer's instructions.
- Do not install near any heat sources such as radiators, heat registers, stoves, or other apparatus (including amplifiers) that produce heat.
- Protect the power cord from being walked on or pinched particularly at plugs, convenience receptacles, and the point where they exit from the apparatus.
- Only use attachments / accessories specified by the manufacturer.
- Unplug this apparatus during lightning storms or when unused for long periods of time.
- Refer all servicing to qualified service personnel. Servicing is required when the apparatus has been damaged in any way, such as power-supply cord or plug is damaged, liquid has been spilled or objects have fallen into the apparatus, the apparatus has been exposed to rain or moisture, does not operate normally, or has been dropped.

ADDITIONAL SAFETY INFORMATION

- The AC adapter and apparatus shall not be exposed to dripping or splashing and no objects filled with liquids, such as vases, shall be placed on the apparatus.
- Always leave sufficient space around the product for ventilation. Do not place product in or on a bed, rug, in a bookcase or cabinet that may prevent air flow through vent openings.
- Do not place lighted candles, cigarettes, cigars, etc. on the product.
- Care should be taken so that objects do not fall into the product.
- Do not attempt to disassemble the cabinet. This product does not contain customer serviceable components.
- To prevent the risk of fire or electric shock, do not expose this apparatus to rain or moisture.
- Do not play your headset at high volume. Hearing experts warn against extended high-volume play.

Limited warranty

AVC MULTIMEDIA ("AVC") makes the following limited warranty. This limited warranty extend to the original consumer purchaser and is limited to non-commercial use of the product.

One Year Parts & Labor Warranty

AVC products purchased in the United States or Canada are warranted to be free from defects in materials or workmanship for a period of one year from the date of their original retail purchase. If the unit fails to conform to this warranty, we will service the product using new or refurbished parts and products, at AVC's sole discretion.

During a period of one year from the effective warranty date, AVC will provide, when needed, service labor to repair a manufacturing defect at its designated Service Center. To obtain warranty service in the United States or Canada, you must first contact our Customer Support Center at support.rcatablets.com. The determination of service will be made by AVC Customer Support. **PLEASE DO NOT RETURN YOUR UNIT TO AVC WITHOUT PRIOR AUTHORIZATION.** New or remanufactured replacements for defective parts or products will be used for repairs by AVC at its designated Service Center for one year from the effective warranty date. Such replacement parts or products are warranted for an additional one year from the date of repair or replacement. The Customer will be required to ship the unit to the Service Center indicated at the time Customer Support is contacted to make the necessary repairs. The customer is responsible for all transportation charges to the service facility.

Packaging and Shipping Instruction

When you send the product to the AVC service facility you must use the original carton box and packing material or an equivalent as designated by AVC.

Your Responsibility

- (1) You must retain the original sale receipt to provide proof of purchase.
- (2) These warranties are effective only if the product is purchased and operated in the United States or Canada.
- (3) Warranties extend only to defects in material or workmanship, and do not extend to any product or parts which have been lost or discarded, or damage to product or parts caused by misuse, accident, improper operation or maintenance, or use in violation of instructions provided with the product, or to product which has been altered or modified without authorization of AVC, or to products or parts thereof which have had the serial number removed or changed.

Out of Warranty

In the event your product requires repair after the limited warranty period has expired, please contact our Customer Support Center at support.rcatablets.com

Important: You are responsible for any transportation, shipping or insurance relative to the return of product to our Product Returns Center.

All warranties implied by state law, including the implied warranties of merchantability and fitness for a particular purpose, are expressly limited to the duration of the limited warranties set forth above. With the exception of any warranties implied by state law as hereby limited, the foregoing warranty is exclusive and in lieu of all other warranties, guarantees, agreements and similar obligations of manufacturer or seller with respect to the repair or replacement of any parts. In no event shall AVC be liable for consequential or incidental damages.

No person, agent, distributor, dealer or company is authorized to change, modify or extend the terms of these warranties in any manner whatsoever. The time within action must be commenced to enforce any obligation of AVC arising under the warranty or under any statute, or law of the United States or Canada or any state thereof, is hereby limited to one year from the date of purchase. This limitation does not apply to implied warranties arising under state law.

This warranty gives you specific legal rights and you may also have other rights, which may vary, from state to state. Some states do not allow limitation on how long an implied warranty lasts, when an action may be brought, or the exclusion or limitation of incidental or consequential damages, so the above provisions may not apply to you.

For more information on other products and services, please visit our web site at: support.rcatablets.com
Important: Also keep your "Bill of Sale" as proof of purchase.

FOR SUPPORT AND SERVICE, PLEASE CONTACT US support.rcatablets.com

© 2019 AVC MULTIMEDIA

Printed in China / Imprimé en Chine

CONSIGNES DE SÉCURITÉ IMPORTANTES

Une partie de l'information qui suit peut ne pas être applicable à votre produit particulier; cependant comme avec n'importe quel produit électronique, des précautions doivent être observées durant le maniement et l'utilisation du produit.

- Lisez ces instructions.
- Conservez ces instructions.
- Portez attention à tous les avertissements.
- Observez toutes les instructions.
- N'utilisez pas cet appareil près de l'eau.
- Nettoyez avec un chiffon sec seulement.
- N'obstruez pas les ouvertures de ventilation. Exécutez l'installation selon les instructions du fabricant.
- N'installez pas près d'une source de chaleur tel que radiateur, grille de chauffage, poêle ou d'autres appareils (incluant les amplificateurs) qui produisent de la chaleur.
- Assurez-vous que personne ne marche sur le cordon d'alimentation ou qu'il n'est pas coincé près des fiches, des prises et à la sortie des appareils.
- N'utilisez que les accessoires spécifiés par le fabricant.
- Débranchez l'appareil pendant les orages ou si vous ne l'utilisez pas pendant de longues périodes.
- Confiez l'entretien à du personnel compétent. Les réparations sont nécessaires si l'appareil a été endommagé de quelque façon que ce soit, comme un cordon d'alimentation ou une fiche en mauvais état, si un liquide a été renversé sur l'appareil, si des objets sont tombés sur l'appareil, si l'appareil a été exposé à l'eau ou à l'humidité, si l'appareil ne fonctionne pas normalement ou s'il est tombé.

INFORMATIONS SUPPLÉMENTAIRES RELATIVES À LA SÉCURITÉ

- L'adaptateur CA et l'appareil ne doit pas être exposé aux écoulements ou aux éclaboussures et aucun objet ne contenant de liquide, tel qu'un vase, ne doit être placé sur l'objet.
- Prévoyez toujours un espace suffisant autour de l'appareil pour l'aération. Ne placez pas le produit dans ou sur un lit, un tapis, dans une bibliothèque ou un meuble qui peuvent empêcher les flux d'air à travers les orifices des prises d'air.
- Ne placez pas de bougies allumées, de cigarettes, cigares, etc. sur l'appareil.
- Il faut faire attention que des objets ne tombent pas à l'intérieur de l'appareil.
- N'essayez pas de démonter le boîtier. Ce produit ne contient pas de composants à entretenir par le client.
- Pour réduire les risques d'incendie et de choc électrique, n'exposez pas cet appareil à la pluie ou à l'humidité.
- Ne réglez pas le volume trop fort dans le casque d'écoute. Les spécialistes de l'audition mettent en garde contre une écoute prolongée de musique à volume élevé.

Garantie limitée

AVC MULTIMEDIA (« AVC ») offre la garantie limitée suivante. Cette garantie limitée s'applique au consommateur ayant acheté initialement le produit et ne s'applique à aucun usage commercial dudit produit.

Garantie d'une année sur les pièces et la main-d'œuvre

Les produits AVC achetés aux États-Unis ou au Canada sont garantis exempts de vices de matériaux ou de fabrication pendant une période d'une année à partir de la date de l'achat au détail initial. Si l'appareil n'est pas conforme à la présente garantie, nous le réparerons à l'aide de pièces et de produits neufs ou remis à neuf, à la seule discrétion d'AVC.

Durant l'année qui suit la date d'entrée en vigueur de la garantie, AVC procurera, si besoin est, la main-d'œuvre d'entretien pour réparer tout vice de fabrication du produit à son centre de service désigné. Pour obtenir un service d'entretien sous garantie aux États-Unis ou au Canada, vous devez tout d'abord écrire à notre Centre d'assistance à la clientèle à support.rcatablets.com. Le Centre d'assistance d'AVC sera chargé de déterminer l'entretien à effectuer. **NE RENVOYEZ PAS VOTRE APPAREIL À AVC SANS AVOIR OBTENU D'AUTORISATION PRÉALABLE.** Pour les réparations, AVC se servira de pièces ou de produits de rechange neufs ou réusinés à son centre de service désigné pendant une année à partir de la date d'entrée en vigueur de la garantie. Ces pièces ou produits de rechange sont garantis durant une année supplémentaire à partir de la date de la réparation ou du remplacement. Le client devra expédier l'appareil au centre de service indiqué au moment où il communique avec le Centre d'assistance à la clientèle pour faire effectuer les réparations nécessaires. Il incombe au client de payer tous les frais de transport jusqu'au centre de service.

Instructions d'emballage et d'expédition

Quand vous envoyez le produit au centre de service AVC, vous devez le placer dans sa boîte d'origine et vous servir du matériau d'emballage d'origine ou d'un équivalent, comme le stipule AVC.

Votre responsabilité

- (1) Vous devez conserver la facture originale pour fournir une preuve d'achat.
- (2) Ces garanties sont en vigueur seulement si le produit est acheté et utilisé aux États-Unis ou au Canada.
- (3) Les garanties s'appliquent uniquement aux vices de matériaux ou de fabrication et ne couvrent ni les pièces ni les produits perdus ou jetés, ni aucun endommagement des pièces ou du produit causé par un abus, un accident, une utilisation ou un entretien inappropriés ou une utilisation contraire aux instructions fournies avec le produit. Les garanties ne couvrent pas non plus les appareils modifiés sans l'autorisation d'AVC ni les pièces ou produits dont le numéro de série a été retiré ou modifié.

Réparation hors garantie

Si votre produit doit être réparé après l'expiration de la période de garantie, veuillez écrire au Centre d'assistance à la clientèle à support.rcatablets.com

Important : Il vous incombe de payer tous les frais de transport, d'expédition ou d'assurance liés au retour du produit à notre centre de retour des produits.

Toutes les garanties implicites selon la loi de tout état ou de toute province, y compris les garanties implicites de qualité marchande et de conformité à un usage spécifique, sont expressément limitées à la durée des garanties limitées formulées ci-dessus. À l'exception de toute garantie implicite selon la loi de tout état ou de toute province, selon les présentes limitations, la garantie qui précède est exclusive et se substitue à toute autre garantie, tout contrat et toute obligation semblable du fabricant ou du vendeur en ce qui concerne la réparation ou le remplacement de toute pièce. En aucun cas, AVC ne pourra être tenu responsable des dommages indirects ou accessoires.

Aucune personne, aucun agent, distributeur, dépositaire ou aucune société commerciale n'est autorisé(e) à changer, modifier ou proroger les modalités de ces garanties de quelque façon que ce soit. Le délai pour le commencement de la mise à exécution de toute obligation d'AVC relevant de cette garantie ou de tout acte législatif, de toute loi des États-Unis ou du Canada, ou de tout état des États-Unis ou de toute province du Canada, est limité par les présentes à une année à partir de la date d'achat. Cette limitation ne s'applique pas aux garanties implicites relevant d'un droit national quel qu'il soit.

Cette garantie vous donne des droits juridiques spécifiques, et vous pouvez avoir d'autres droits qui varient d'un état à l'autre ou d'une province à l'autre. Certains états et certaines provinces ne permettent pas la limitation de la durée d'une garantie implicite, de la durée de validité d'un recours, ni l'exclusion ou la limitation de dommages accessoires ou indirects. Par conséquent, les stipulations susmentionnées peuvent ne pas s'appliquer à vous.

Pour obtenir de plus amples renseignements sur d'autres produits et services, visitez notre site Web à support.rcatablets.com

Important: Conservez également votre facture de règlement comme preuve d'achat.

COMMUNIQUEZ AVEC support.rcatablets.com POUR TOUTE INFORMATION SUR LE SOUTIEN ET L'ENTRETIEN

© 2019 AVC MULTIMEDIA

RF Exposure Statement

The SAR limit of USA (FCC) is 1.6 W/kg averaged over one gram of tissue. Device types Tablet (FCC ID: A2HRCT6B86E12) has also been tested against this SAR limit. The highest SAR value reported under this standard during product certification when properly worn on the body is 0.481W/kg. This device was tested for typical body-worn operations with the back of the handset kept 0mm from the body. To maintain compliance with FCC RF exposure requirements, use accessories that maintain a 0mm separation distance between the user's body and the back of the handset. The use of belt clips, holsters and similar accessories should not contain metallic components in its assembly. The use of accessories that do not satisfy these requirements may not comply with FCC RF exposure requirements, and should be avoided.