



de seguridad acerca de la preparación de la habitación.

- Verifique con frecuencia y limpie los filtros y el bote de basura para extender la vida útil de su producto.
- Nunca use el producto sin los filtros, ya que esto puede dañar el motor y acortar la vida del producto.
- Apague siempre el producto antes de transportarlo.
- Cargue completamente el producto al menos una vez al mes para evitar una descarga profunda, que dañaría la batería.
- No cubra ni obstruya los sensores de precipicio del producto. De lo contrario, no podrá navegar.
- Use el producto solo con el control remoto cuando está a la vista.



Advertencias de seguridad para baterías

- Cuando se usan correctamente, las celdas y baterías proporcionan una fuente segura y confiable de energía portátil. Sin embargo, si se usan mal o se maltratan, se puede provocar fugas, quemaduras, incendio o explosión.
- Almacene la baterías en un lugar seco a temperatura ambiente. Las baterías son sensibles a temperaturas altas y bajas. Este tipo de exposición térmica pueden hacer que la baterías se choqueen, se incendien o exploten.
- Mantenga las celdas y las baterías fuera del alcance de los niños, en especial las baterías pequeñas. Si se ingieren pueden provocar asfixia o lesiones graves y agudas.
- Mantenga las celdas o las baterías limpias y secas durante su uso y almacenamiento. Limpie las terminales metálicas con un trapo suave y seco si se ensucian.
- Busque ayuda médica inmediata si se ha tragado una celda o batería. De igual forma, póngase en contacto con el centro local para el control de intoxicaciones.
- En caso de que el electrolito entre en contacto con la piel o los ojos, enjuague inmediatamente con agua fresca durante al menos 15 minutos y solicite atención médica.
- Almacene las baterías no usadas en su empaque original o en un lugar seguro y alejadas de objetos metálicos que puedan provocarles cortocircuito.





- Tenga cuidado al manipular la baterías para evitar que haya cortocircuito con materiales conductores, como anillos, moneras, pulseras y llaves. La batería o el conductor se pueden sobrecalentar y provocar quemaduras, chochreaduras, incendio o explosión.
- Limpie los contactos de la batería, tanto en la batería como en el producto antes de instalar la batería. Mantenga los contactos limpios.
- Retire la baterías del producto si no se va a usar por un periodo prolongado de tiempo (meses o más).
- Retire la baterías agotadas del producto tan pronto como sea posible para evitar posibles daños por fugas.
- Elija la batería adecuada para la aplicación prevista.
- Siempre tenga cuidado de insertar la baterías correctamente, fijándose en las marcas de polaridad (+) y (-) en la batería y en el producto para el cual está diseñada. Se debe tener en cuenta la polaridad correcta para evitar daños al producto, al cargador o la baterías.
- Cambie siempre el juego completo de baterías a la vez,

teniendo cuidado de no mezclar baterías nuevas con viejas, o baterías de distintos tipos, capacidades o fabricantes.

- Nunca caliente la baterías para revivirlas.

! ADVERTENCIA

Nunca recargue una batería a menos que la etiqueta de la batería indique específicamente que se trata de una batería recargable. Cargar una batería no recargable puede hacer que las se chorreen, se incendien o exploten.

- Use solo el cable de alimentación proporcionado con el producto. El uso de otros cables puede provocar que las baterías dentro del producto se carguen.
- No abra o mutile una batería o celda. El electrolito de la celda es corrosivo y puede provocar lesiones en los ojos o la piel. El contenido de la celda puede ser peligroso si se ingiere.
- No deje caer ni someta la celda o la batería integrada a tensión mecánica intensa.
- No se deben desmontar, aplastar, perforar o mutilar la baterías. Este tipo de acciones pueden hacer que la baterías se chorreen, se incendien o exploten.



- No elimine la batería en el fuego. De lo contrario, se puede provocar una explosión.
- Elimine los productos con batería o celda integrada de forma adecuada y de acuerdo a las disposiciones gubernamentales.

Solo para robot aspirador

- Almacene los productos con baterías o celdas integradas en un lugar seco a temperatura ambiente. Las baterías son sensibles a temperaturas altas y bajas. Este tipo de exposición térmica puede ocasionar derrames, incendios o explosiones.
- No abra o mutile los productos con baterías o celdas integradas. El electrolito de la celda es corrosivo y puede provocar lesiones en los ojos o la piel. El contenido de la celda puede ser peligroso si se ingiere.
- No deje caer ni someta los productos con baterías o celdas integradas a tensión mecánica intensa.
- No elimine los productos con baterías o celdas integradas en el fuego. De lo contrario, se puede provocar una explosión.
- Elimine los productos con baterías o celdas integradas de forma

adecuada y de acuerdo a las disposiciones gubernamentales.

GUARDE ESTAS INSTRUCCIONES

● Uso inicial

● Cargar el producto

Cargue completamente el producto antes de usarlo por primera vez.

El tiempo de carga es de 5 a 6 horas. El proceso de carga se indica también en la pantalla **1**.

- Instale la estación de carga **2** y conecte el cable de alimentación **4**.
- Coloque la estación de carga **2** pegada a la pared.

Nota: mantenga una distancia de 3.28 ft (1 m) del lado izquierdo / derecho y 6.56 ft (2 m) de la parte frontal.

- Encienda el botón de encendido **9** en el producto (posición “-”) antes de cargar.
- Coloque el producto en la estación de carga **2** y alinéelo con los contactos de carga **3**.
- Alternativamente puede conectar el cable de alimentación **4** directamente al enchufe de carga **10** en el producto.

Nota: el producto a veces corrige la posición en la estación de carga.

Botón de “inicio / pausa” **12**

parpadeo anaranjado: carga

verde: completamente cargado

apagado: modo de reposo

Nota: el área alrededor de la estación de carga **2** no debe tener espejos u otros objetos altamente reflejantes a una distancia de 5.9 in (15 cm) del piso. Cúbralos de ser necesario.

⚠ ¡PRECAUCIÓN! Evite exponer la estación de carga **2** a la luz directa del sol.



⚠ ¡PRECAUCIÓN! Cambie la posición de la estación de carga [2] lo menos posible.

● Colocar los cepillos laterales

- ❑ Instale los cepillos laterales [20] de acuerdo con el color de la ranura, presionando los cepillos en los vástagos de color.
- ❑ Verifique que los cepillos laterales [20] estén seguros.

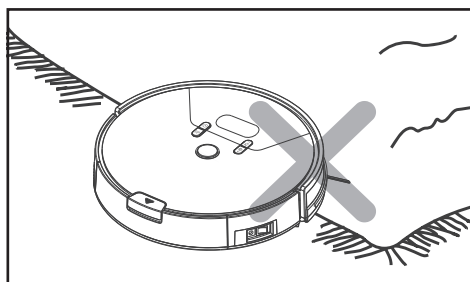
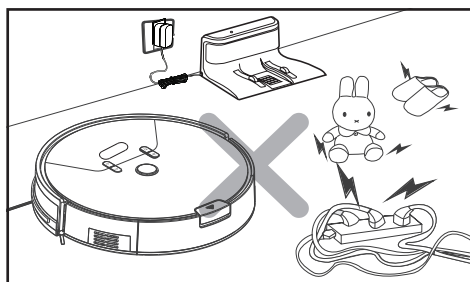
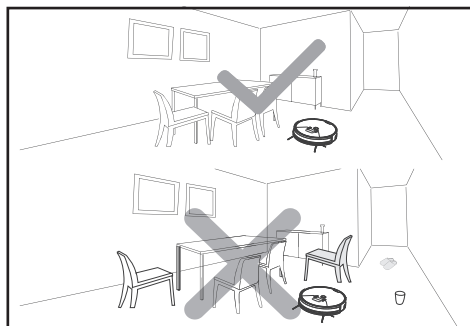
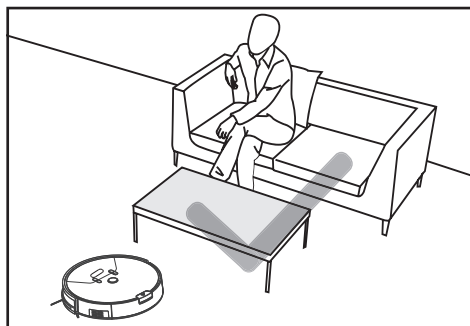
● Encender / apagar el producto

- ❑ Presione el botón de encendido [9] a un costado del producto. “-” significa encendido, “O” significa apagado. Si el botón de “inicio / pausa” [12] se enciende en verde, el producto está encendido.

Nota: no apague el producto después de que haya acabado de limpiar. Mantenga el producto en la estación de carga [2] para que esté listo para volver a aspirar.

Nota: al presionar el botón de encendido [9] se borra la fecha, la hora y el programa.

● Uso



Debido a la complejidad de los entornos domésticos, el producto puede omitir algunas áreas al limpiar. Para obtener mejores resultados de limpieza le recomendamos usar el producto diario.

- ❑ Retire los obstáculos antes de usar, por ejemplo cables de alimentación, juguetes y otros objetos.

- ❑ Esconda los bordes de la alfombra debajo de ella. Mantenga las cortinas y los manteles separados del piso.
- ❑ Intente colocar los muebles correctamente.
- ❑ Pruebe el producto en áreas con escaleras. Esto permite verificar que el producto detecte un borde o una caída.





- No se pare en el camino del robot aspirador. De lo contrario, el robot aspirador no podrá limpiar esas áreas.

Encontrar el robot aspirador

- Sonará un pitido después de presionar el botón "encontrar el robot aspirador" [31] en el control remoto. Entonces puede ubicar su robot aspirador.

Limpieza

- Presione el botón de "inicio / pausa" en el robot aspirador [12] o el control remoto [28]. El botón de "inicio / pausa" en el robot aspirador [12] se encenderá.
- Si el botón de "inicio / pausa" [12] parpadea, el robot aspirador arrancará en "modo clásico".

Pausa

- Presione el botón de "inicio / pausa" en el robot aspirador [12] o el control remoto [28] durante la limpieza para pausar el modo de limpieza.
- Mientras el robot aspirador está en pausa, puede presionar los botones direccionales [27] en el control remoto para que se mueva hacia la izquierda / derecha / adelante / atrás.
- Con el robot aspirador en pausa, puede presionar los botones direccionales [27] en el control remoto para que se mueva hacia la izquierda / derecha.

Nota: si se pausa durante más de 10 minutos, el robot aspirador entrará en modo de reposo y el botón de "inicio / pausa" [12] se apagará.

- Presione el botón de "inicio / pausa" en el robot aspirador [12] o el control remoto [28] nuevamente para salir del modo de reposo. Luego presione el botón con el modo deseado para continuar limpiando.

Nota: cuando el producto reinicia tras estar en pausa, vuelve a calcular el área y puede limpiar áreas que ya había limpiado.

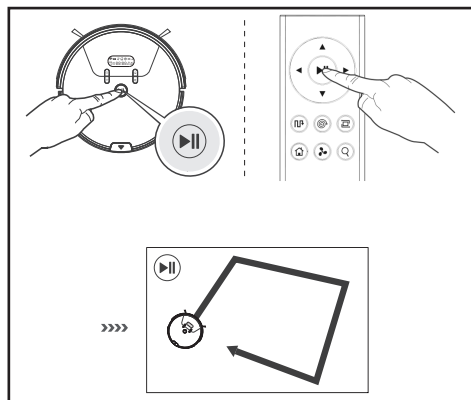
Nota: si tiene dos robots aspiradores, puede controlarlos con un control remoto.

● Modos de limpieza

El producto tiene distintos modos de limpieza para mejores resultados. Puede seleccionar los modos presionando el botón en el panel de control, el control remoto o en la aplicación.

- Para arrancar en los siguientes modos, asegúrese de que el producto esté "despierto". Si se ha entrado en modo de reposo, presione el botón de "inicio / pausa" en el robot aspirador [12] o en el control remoto [28] para salir del modo de reposo.

Modo clásico

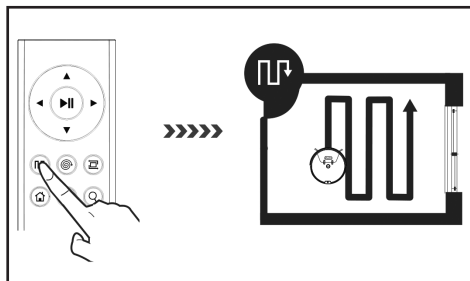


En este modo el producto se mueve en todas direcciones. Este modo se recomienda para aspirar alfombras.

- Presione el botón de "inicio / pausa" en el robot aspirador [12] o en el control remoto [28] para iniciar el "modo clásico".



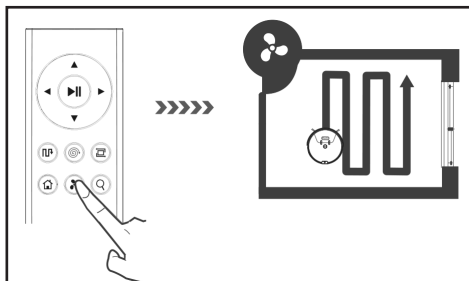
Modo automático



En este modo el producto usa carriles paralelos que se traslapan. Primero aspira los bordes de la habitación para guiarse y medir la habitación.

- Presione el botón de "modo automático" en el robot aspirador [13] o en el control remoto [34] para iniciar este modo.

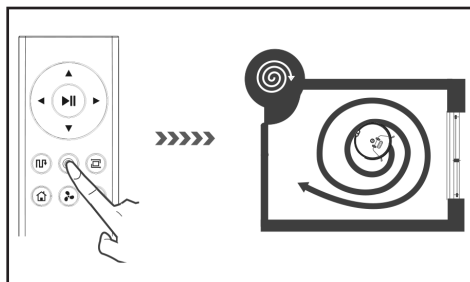
Modo max



Este modo es ideal si el piso está muy sucio o polvoroso.

- En el modo clásico, automático o de esquinas, presione el botón de "modo max" en el control remoto [32]. Aumentará la succión para una limpieza más profunda.
- Presione el botón de "modo max" [32] nuevamente para pasar al modo actual con succión normal.

Modo puntual

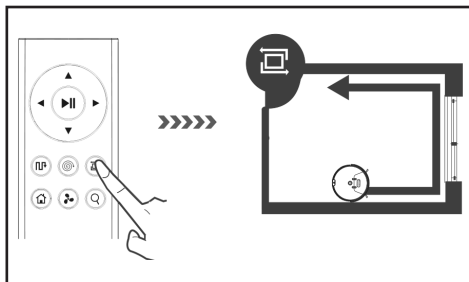


Este modo es apto par áreas muy sucias o muy polvosas. En el modo de limpieza puntual el producto se centra en un área para limpiarla.

- Presione el botón de "modo puntual" en el robot aspirador [15] o en el control remoto [29] para iniciar este modo.

Nota: el producto aspirará en un radio de 19.7 in (50 cm).

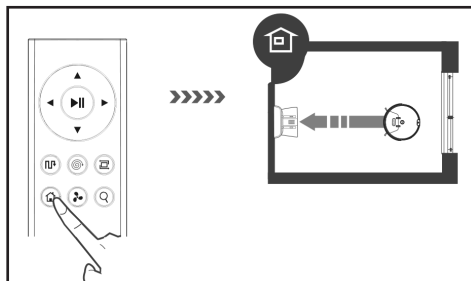
Modo de esquinas



Este modo es ideal para limpiar esquinas y bordes de una habitación. En el "modo de esquinas" el producto sigue una barrera (por ejemplo una pared). En este modo el producto limpia durante 20 minutos y regresa a la estación de carga.

- Presione el botón de "modo de esquinas" en el control remoto [30] para iniciar este modo.

Modo de retorno

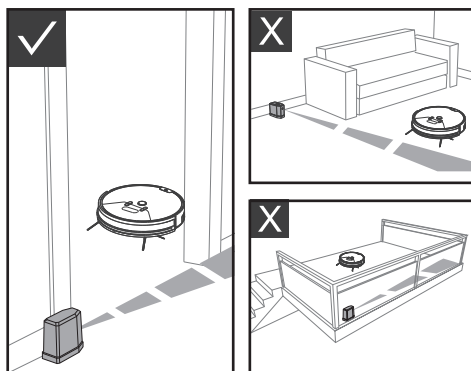


Use este modo para regresar el producto a la estación de carga [2].

Nota: el robot aspirador regresa automáticamente a la estación de carga cuando la batería está baja.

- Presione el botón de "modo de retorno" en el robot aspirador [16] o en el control remoto [33] para regresar el robot aspirador a la estación de carga [2].

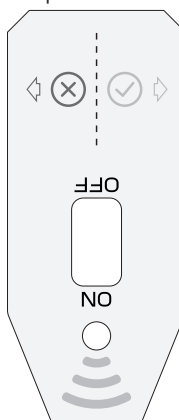
● Pared virtual



La pared virtual [5] divide su hogar en áreas separadas para mejorar la eficacia de limpieza del producto.

Para un mejor desempeño, coloque la pared virtual [5] en una puerta o en frente de un pasillo con un ancho menor a 9.84 ft (3 m).

- La pared virtual [5] crea una barrera invisible que bloquea el producto a lo largo de 9.84 ft (3 m).
- Antes de usar la pared virtual [5] necesita instalar 2 baterías AA (incluidas). Abra la cubierta de las baterías e insértelas. Tenga en cuenta la polaridad indicada.
- Deslice el interruptor en la pared virtual [5] a "ON" para encenderla.
- La pared virtual [5] se debe colocar de forma que el láser esté paralelo al piso y el compartimiento de las baterías esté en la parte inferior.
- Deslice el interruptor en la pared virtual [5] a "OFF" cuando no se use.
- Coloque su robot aspirador en el "área de limpieza" como se muestra.



Área X: fuera del área de trabajo

Área ✓: área de trabajo

● Programación

Para una limpieza sencilla, puede programar la hora y un programa para limpieza futura en el robot aspirador o en la aplicación.

Ajustar la hora

- Mantenga presionado el botón de "configurar programa" [14] durante 2 segundos con el robot aspirador "despierto". El robot aspirador emitirá un pitido, la pantalla [1] parpadeará y el robot aspirador entrará en modo de ajuste del reloj.
- Presione los botones de "disminuir / aumentar tiempo" [15], [16] para ajustar la hora actual.



Use el botón de “configurar programa” **14** para cambiar entre minuto, hora y día.

- Presione el botón de “modo automático” **13** o de “disminuir / aumentar tiempo” **15**, **16** para cambiar entre el modo de 12 y el de 24 horas.
- Después de ajustar la hora, presione el botón de “inicio / pausa” **12** para guardarla.

Nota: si no se presionan botones durante 15 segundos, el robot aspirador saldrá del modo de configuración ajuste de hora y se perderán los valores.

Configurar el programa

- Presione el botón de “configurar programa” **14** con el robot aspirador “despierto”. El robot aspirador emitirá un pitido y “Symbol” y “MON” parpadearán. El robot aspirador entrará en modo de “configurar programa”.
- Presione los botones de “disminuir / aumentar tiempo” **15**, **16** para ajustar el tiempo deseado de limpieza. Use el botón de “configurar programa” **14** para cambiar entre minuto, hora y día.
- Después de configurar el programa, presione el botón de “inicio / pausa” **12** para guardarlo. El robot aspirador comenzará la limpieza de acuerdo con el programa.

Borrar el programa

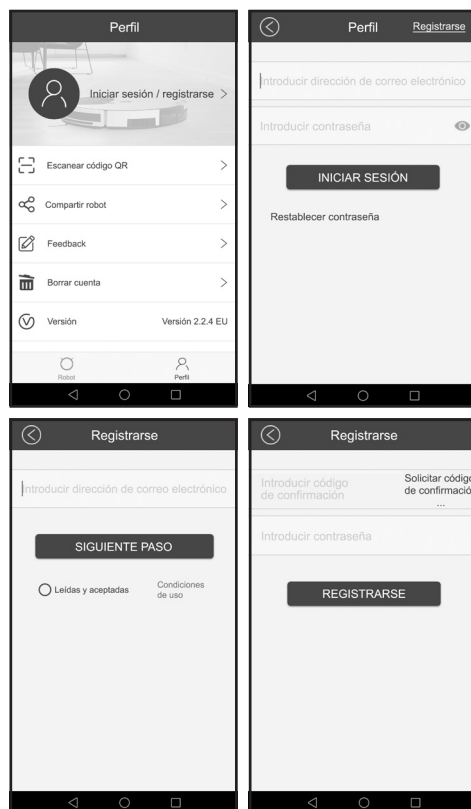
- Presione el botón de “configurar programa” **14** con el robot aspirador “despierto”. El robot aspirador emitirá un pitido y “Symbol” y “MON” parpadearán. El robot aspirador entrará en modo de “configurar programa”.
- Presione el botón de “modo automático” **13** para borrar el programa guardado; la pantalla **1** indicará “-:-”.
- Presione el botón de “modo automático” **13** nuevamente para reactivar el programa. La pantalla **1** mostrará el último programa configurado. Después de configurar el programa, presione el botón de “inicio / pausa” **12** para guardarlo.

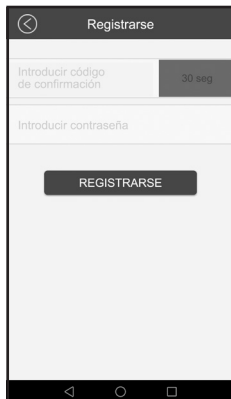
● Operación mediante aplicación

El producto se puede operar remotamente mediante aplicación.

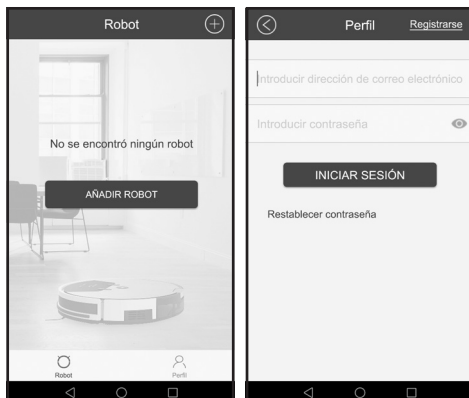
● Instalar y registrar

La aplicación “SILVERCREST SSRA1 AX US” está disponible de forma gratuita en la Apple App Store y Google Play.



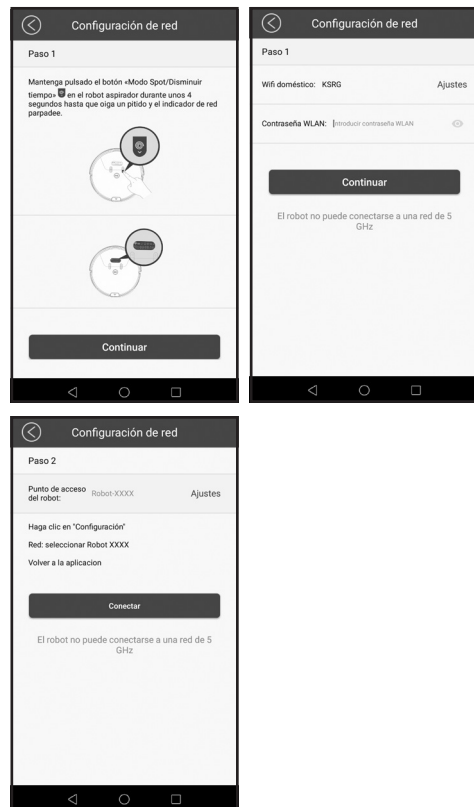


- Instale la aplicación "SILVERCREST SSRA1 AX US" en su smartphone.
- Abra la aplicación y haga clic en "Perfil".
- Haga clic en "Iniciar sesión / registrarse".
- En el menú de inicio de sesión, haga clic en "Registrarse".
- Escriba su dirección de correo electrónico y acepte el Acuerdo de usuario par registrarse. Haga clic en "Siguiente paso" para continuar.
- Haga clic en "Obtener código de verificación" y recupere el código de confirmación de su bandeja de correo electrónico.
- Escriba el código de verificación y elija una contraseña. Haga clic en "Registrarse" para iniciar sesión.
- Después de registrarse, la aplicación cambiará automáticamente al menú de "Robot".



- Si no ha iniciado sesión en su cuenta, haga clic en "Añadir robot" o "+". La aplicación cambiará automáticamente para cambiar al menú de Inicio de sesión.
- Escriba su dirección de correo electrónico y contraseña y haga clic en "Inicio de sesión".
- Después de iniciar sesión exitosamente, la aplicación cambiará automáticamente al menú de "Robot".

● Conectar el producto a WiFi

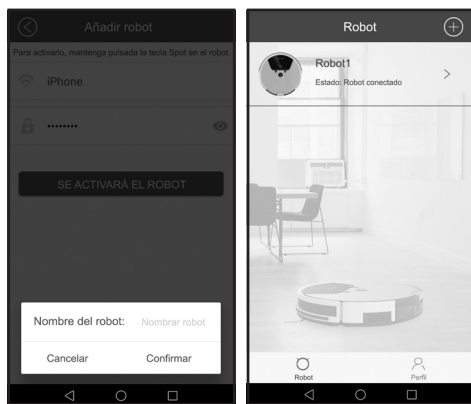


- Elija una red WiFi de 2.4 GHz (el robot aspirador no se puede conectar a redes WiFi de 5 GHz) con una señal intensa en la configuración de su smartphone para conectarse al producto. Verifique que su red WiFi admite dispositivos.



- Coloque el botón de encendido [9] en el robot aspirador en “-”.
- Mantenga presionado el botón de “modo puntual / disminuir tiempo” [15] en el robot aspirador durante 4 segundos hasta que escuche un pitido.
- En el menú “Robot”, haga clic en “Añadir robot” o “+” para añadir el robot aspirador.
- Seleccione el modelo de robot “SSRA1”.
- Tenga en cuenta el asistente en la aplicación y haga clic en “Continuar”.
- En el menú de “Configuración de red”, escriba su contraseña de WiFi, y luego haga clic en “Continuar”.
- Haga clic en “Configuración”, vaya a “Configuración / WiFi” en su smartphone y seleccione la red “Robot-XXXX”.
- Regrese a la aplicación y verifique que esté seleccionada una red de robot (Robot-XXXX) en “Hotspot del robot”.
- Haga clic en “Conectar” para conectarse a la red WiFi. El robot aspirador se debe conectar ahora.

● Conectar el producto a la aplicación



Cuando el robot aspirador emite un pitido y el indicador WiFi se mantiene encendido, el robot aspirador se conectó correctamente a la red WiFi.

El primero usuario que se conecte al producto se convierte en el administrador del producto. Solo el

administrador puede compartir el producto con otros usuarios. Los demás usuarios solo se pueden desconectar del producto.

- Después de conectarse correctamente, la aplicación abrirá una ventana emergente en donde puede asignarle un nombre a su robot. Luego haga clic en “Confirmar”.
- La aplicación pasará automáticamente al menú “Robot”.

Nota: si el robot aspirador está apagado y desea reconectarlo a WiFi, encienda el robot aspirador y automáticamente se volverá a conectar a la misma red WiFi.

Nota: los derechos de administrador están asociados a la dirección de correo electrónico.

● Desconectarse



Desconectarse mediante el administrador

- En el menú “Robot”, seleccione su robot y deslice hacia la izquierda.
- Haga clic en “Desconectarse”.

Desconectarse mediante el robot aspirador

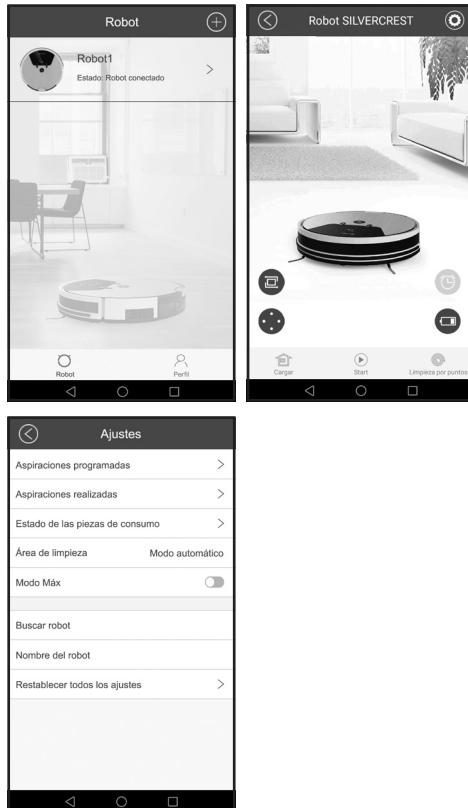
- Encienda el robot aspirador y espere 30 segundos para determinar si el robot aspirador se conecta a la red WiFi. Si el robot aspirador está conectado a la red, emitirá un pitido para recordárselo y el indicador de WiFi en el robot aspirador dejará de parpadear y permanecerá encendido.
- Mientras esté conectado a WiFi, mantenga presionado el botón de “modo puntual /




disminuir tiempo" 15 en el robot aspirador durante 4 segundos hasta que escuche un pitido. El robot aspirador se ha desconectado de todos los usuarios. El usuario puede reiniciar el robot aspirador y conectarse a él.

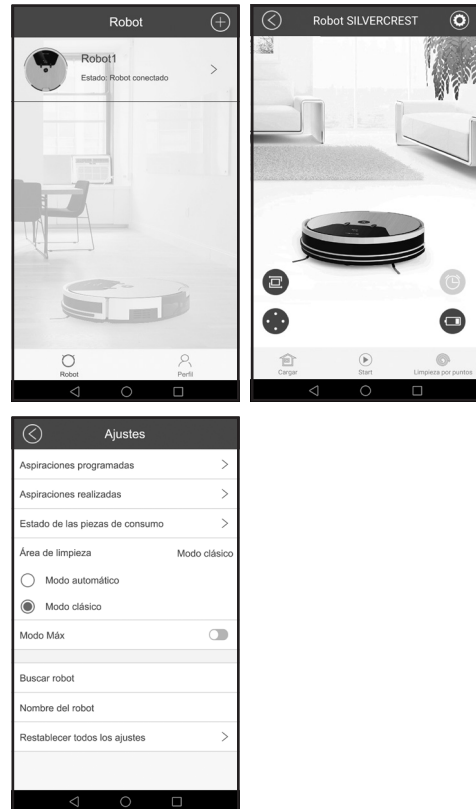
● Limpiar mediante aplicación


Modo automático



- Seleccione su aspiradora del menú "Robot".
- Haga clic en  para ir al menú "Configuración".
- Seleccione "Modo automático" para que el robot entre en este modo la siguiente vez que inicie mediante la aplicación.

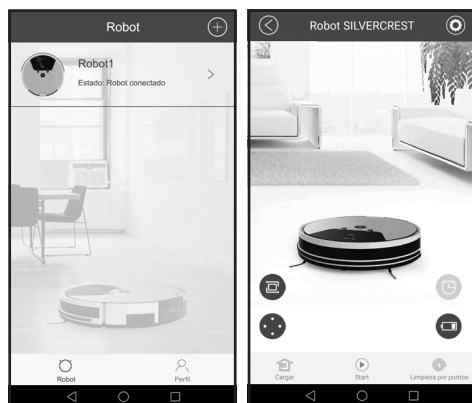
Modo clásico




- Seleccione su aspiradora del menú "Robot".
- Haga clic en  para ir al menú "Configuración".
- Seleccione "modo clásico" para que el robot entre en este modo la siguiente vez que inicie mediante la aplicación.

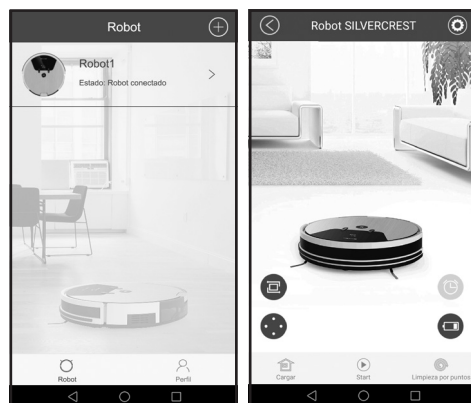




Modo max



- Seleccione su aspiradora del menú "Robot".
- Haga clic en  para ir al menú "Configuración".
- Active el interruptor deslizante "modo max" para que el robot use una mayor succión la siguiente vez que inicie mediante la aplicación.
- Desactive el interruptor deslizante "modo max" para volver a apagar este modo.

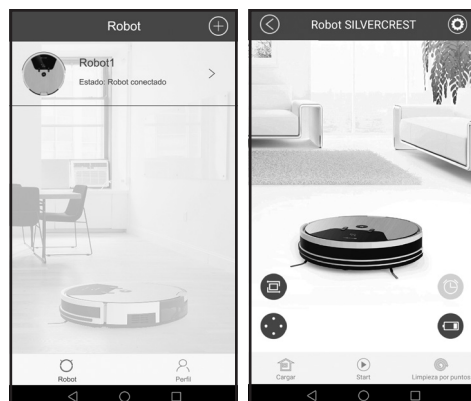
Modo puntual




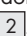


- Seleccione su robot del menú "Robot".
- Seleccione  para iniciar este modo.
- Haga clic en  para que el robot deje de limpiar antes.

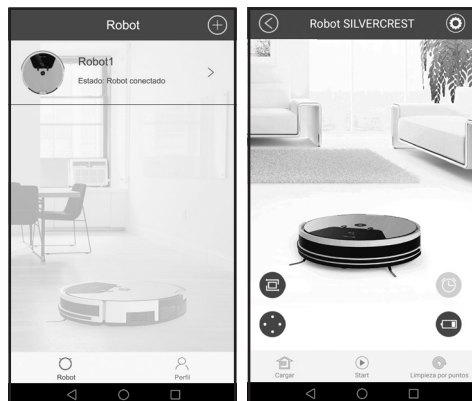
Nota: después de la limpieza puntual, el robot aspirador regresará a modo de espera.



Modo de retorno



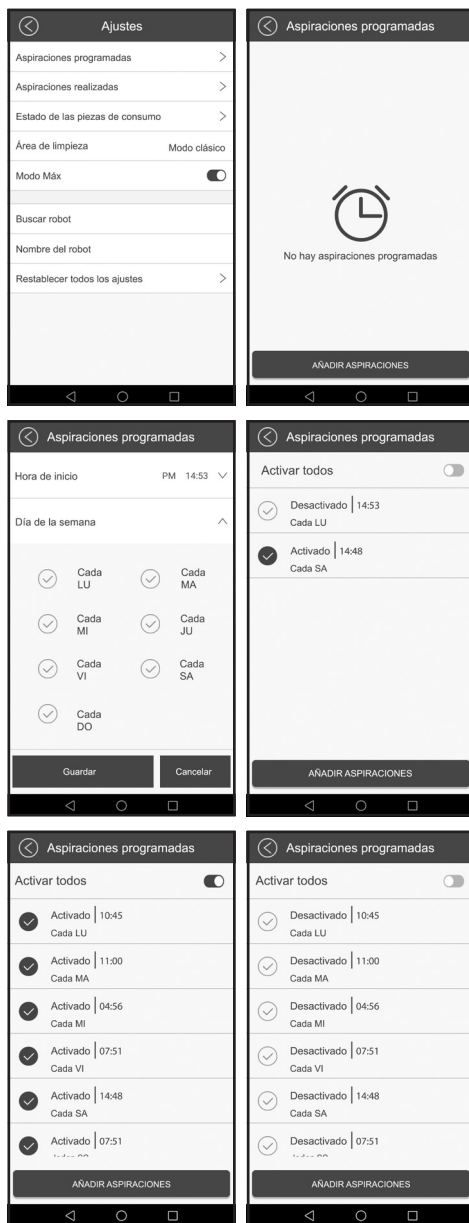
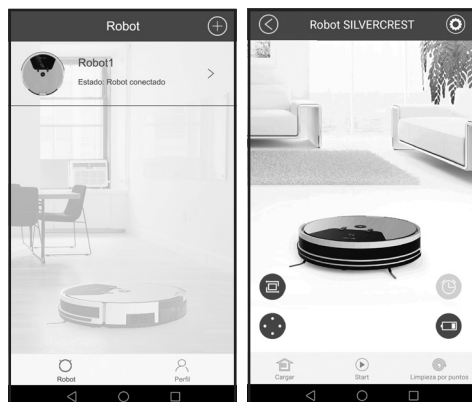
- Seleccione su aspiradora del menú "Robot".
 - Seleccione  para iniciar este modo.
- Nota:** el robot aspirador regresará a la estación de carga  para cargarse. Haga clic nuevamente en  y el robot aspirador dejará de buscar la estación de carga .


Modo de esquinas



- ☐ Seleccione su robot del menú "Robot".
- ☐ Seleccione  para iniciar en este modo.
- ☐ Haga clic en  para que el robot deje de limpiar antes.

● Programación

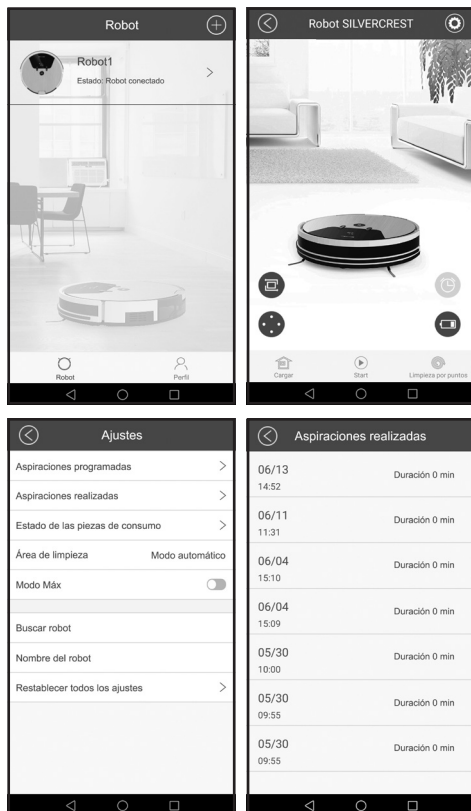



- ☐ Seleccione su aspiradora del menú "Robot".
- ☐ Haga clic en  para ir al menú "Configuración".
- ☐ Haga clic en el menú "Programación".
- ☐ Seleccione la hora deseada y los días para limpiar. Haga clic en "Guardar" para confirmar.



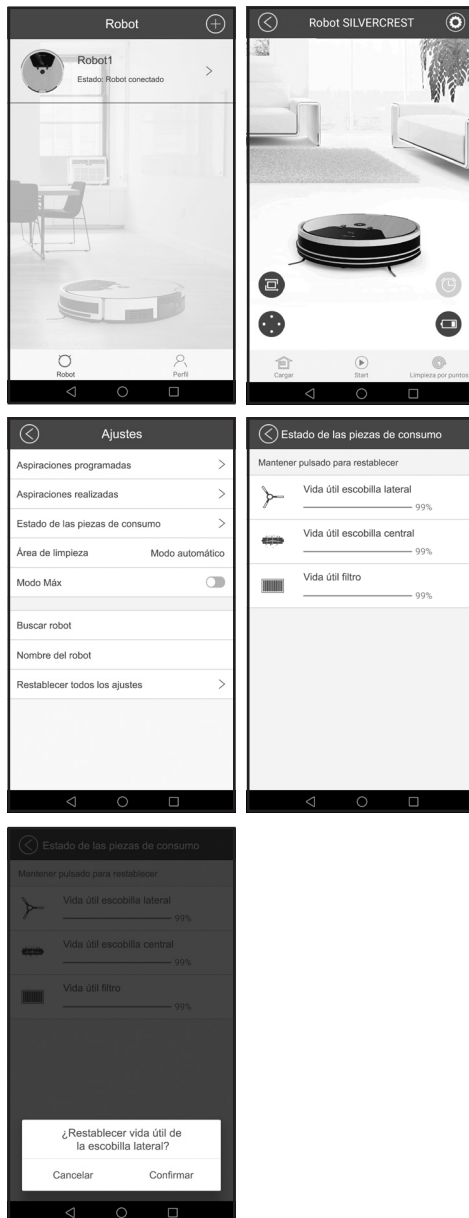
- Haga clic en “Añadir programa” para añadir otro programa.
- Haga clic en “Activar todos” para activar y desactivar todos los programas de aspiración.


● Historial de limpieza



- Seleccione su aspiradora del menú “Robot”.
- Haga clic en  para ir al menú “Configuración”.
- Haga clic en “Historial de limpieza”.
- Verifique el historial de limpieza.

● Mantenimiento del producto



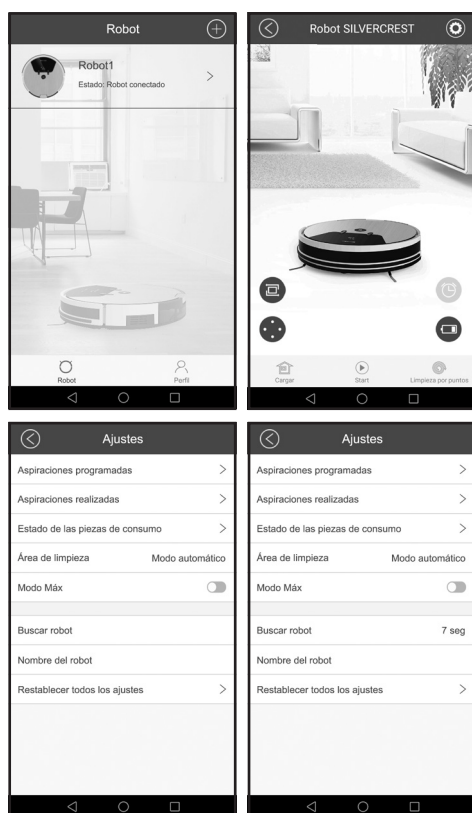
- Seleccione su aspiradora del menú “Robot”.
- Haga clic en  para ir al menú “Configuración”.

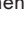


- Haga clic en “Estado de repuestos”. En este menú puede verificar la vida útil de los cepillos laterales, el cepillo principal y el filtro.
- Mantenga presionado el botón durante 2 segundos para restablecer la vida útil de la pieza reemplazada. Haga clic en “Confirmar” para restablecerla.

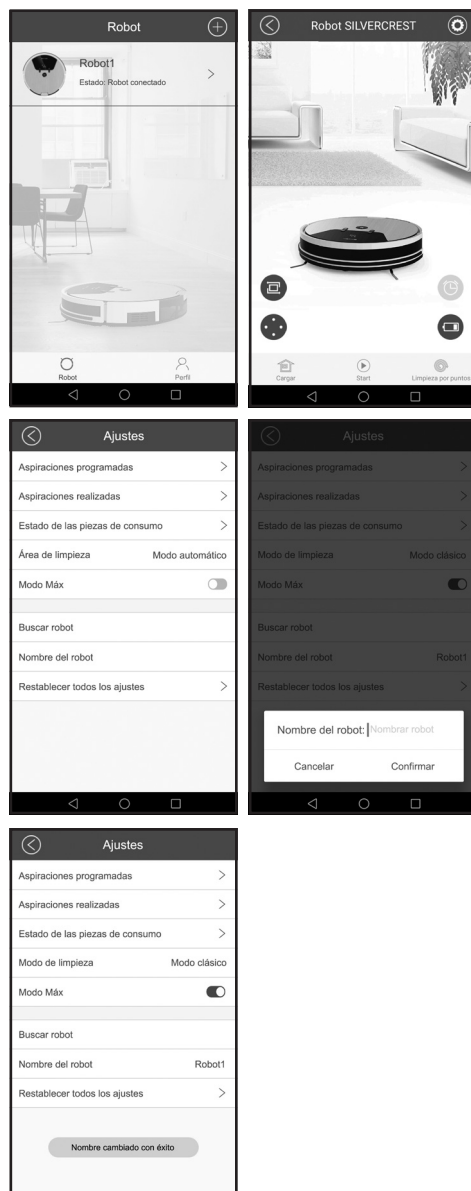
● Configuración


Buscar robot



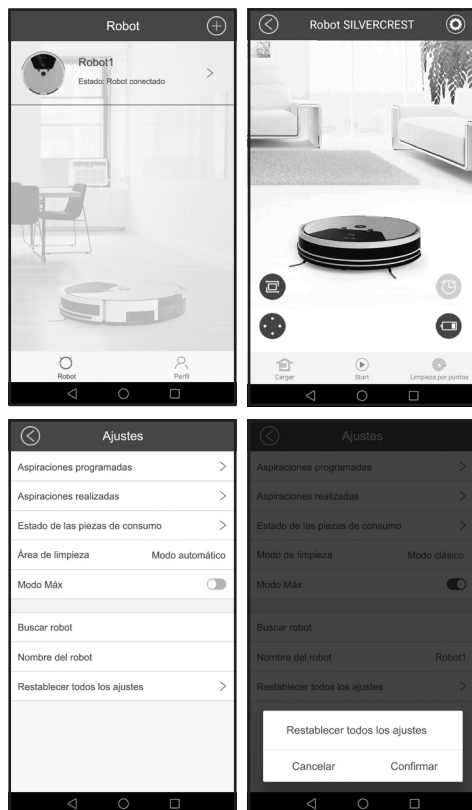
- Seleccione su aspiradora del menú “Robot”.
- Haga clic en  para ir al menú “Configuración”.
- Haga clic en “Buscar robot” y el robot emitirá un pitido durante 10 segundos.

Renombrar el robot aspirador




- Seleccione su aspiradora del menú “Robot”.
- Haga clic en  para ir al menú “Configuración”.
- Haga clic en “Nombre del robot” para renombrar el robot aspirador.
- Haga clic en “Confirmar”.

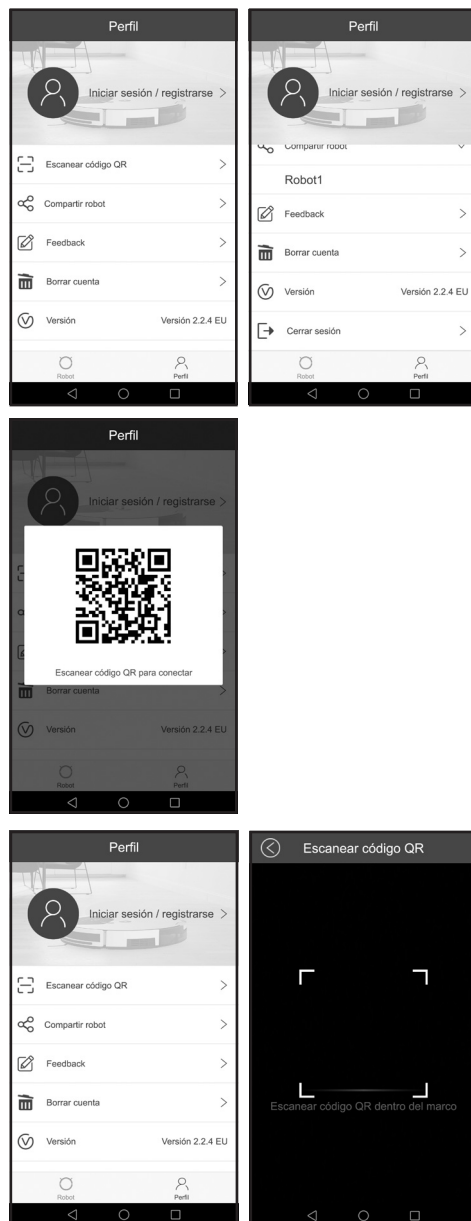
Restablecer el producto



Esta opción solo está disponible para el administrador del robot aspirador. Este proceso borrará todos los datos, incluyendo el historial de limpieza, la vida útil de las piezas, etc. También borrará todas las conexiones entre los usuarios y el robot aspirador. También se borrará la configuración de WiFi y conexión WiFi para conectar usuarios. Después de restablecer el producto, el primer usuario en conectarse al robot aspirador se convierte en el administrador.

- Seleccione su aspiradora del menú "Robot".
- Haga clic en  para ir al menú "Configuración".
- Haga clic en "Restablecer todas las configuraciones" para restablecer su robot aspirador.
- Haga clic en "Confirmar".

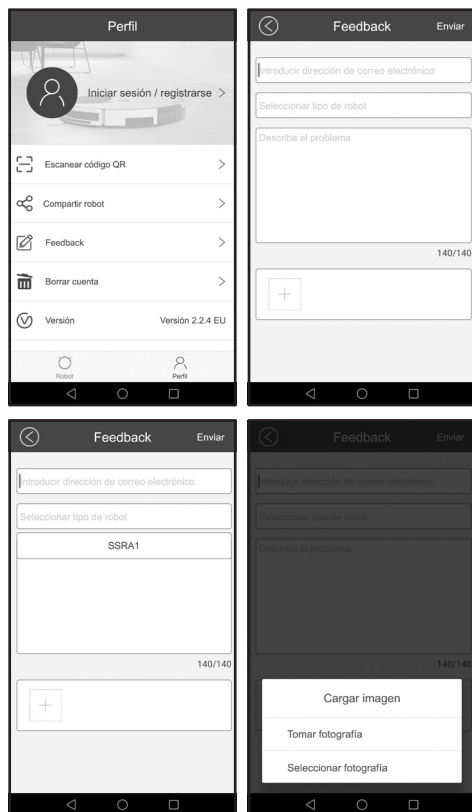
Compartir el robot aspirador con otros usuarios



Esta opción solo está disponible para el administrador del robot aspirador.

- En el menú “Perfil”, haga clic en “Compartir robot”.
- Seleccione su robot. La aplicación mostrará el código QR y el usuario puede escanearlo para poder controlar el robot aspirador.
- El otro usuario tendrá que abrir ahora el menú “Perfil” y hacer clic en “Escanear código QR”.
- Use un teléfono celular distinto para escanear el código y poder controlar el robot aspirador.

Retroalimentación



- En el menú “Perfil”, haga clic en “Retroalimentación”.
- Escriba su dirección de correo electrónico y seleccione el modelo de su robot en el menú desplegable. Describa su problema. También puede subir imágenes. Luego envíe el mensaje.

● Operación mediante Alexa

Para operar el robot aspirador mediante Alexa necesita un dispositivo con Alexa y una cuenta de Amazon Alexa.

Para operar el robot aspirador mediante Alexa necesita un dispositivo con Alexa, una cuenta de Amazon Alexa y una cuenta de robot aspirador con al menos un robot aspirador compatible con Alexa enlazado.

- Descargue la aplicación de Amazon Alexa y vaya a “Dispositivos” en el menú.
- Haga clic en “MIS HABILIDADES DEL HOGAR INTELIGENTE”, luego “ACTIVAR HABILIDADES DEL HOGAR INTELIGENTES”.
- Ahora busque: “SILVERCREST SSRA1 AX US”.
- Haga clic en “ACTIVAR USO” y enlace la cuenta de la aplicación de su robot aspirador.

Después de enlazar sus cuentas solo puede controlar el robot aspirador con los siguientes comandos:

Nota: cuando especifique un comando sin modo de aspiración, el robot aspirador arrancará en “modo clásico”.

Acción	Comando
Iniciar modos de aspiración, funciona para modo automático, clásico, de esquinas y puntual	Alexa, dile al Silverrobot {nombre_del_robot} que inicie en {modo de aspiración}
	Alexa, dile al Silverrobot que inicie en {modo de aspiración}
	Alexa, dile al Silverrobot que aspire en {modo de aspiración}
	Alexa, dile al Silverrobot {nombre_del_robot} limpia
	Alexa, dile al Silverrobot {nombre_del_robot} recoge
	Alexa, dile al Silverrobot aspira
	Alexa, dile al Silverrobot {nombre_del_robot} inicia en {modo de aspiración}



Acción	Comando
Iniciar modos de aspiración, funciona para modo automático, clásico, de esquinas y puntual	Alexa, dile al Silverrobot {nombre_del_robot} aspira en {modo de aspiración}
	Alexa, dile al Silverrobot aspira en {modo de aspiración}
	Alexa, dile al Silverrobot inicia en {modo de aspiración}
Encontrar el robot	Alexa, dile al Silverrobot Perdí a {nombre_del_robot}
	Alexa, dile al Silverrobot Estoy buscando a {nombre_del_robot}
	Alexa, dile al Silverrobot {nombre_del_robot} dónde estás
	Alexa, dile al Silverrobot Dónde está {nombre_del_robot}
	Alexa, dile al Silverrobot No encuentro mi aspiradora
	Alexa, dile al Silverrobot No encuentro la aspiradora
	Alexa, dile al Silverrobot Dónde está {nombre_del_robot}
	Alexa, dile al Silverrobot Dónde está mi aspiradora

Acción	Comando
Regresar a la estación de carga	Alexa, dile al Silverrobot ve a casa
	Alexa, dile al Silverrobot ve a casa
	Alexa, dile al Silverrobot regresa a la estación de carga
	Alexa, dile al Silverrobot {nombre_del_robot} regresa a la cochera
	Alexa, dile al Silverrobot {nombre_del_robot} que regrese a la estación de carga
	Alexa, dile al Silverrobot que cargue {nombre_del_robot}
	Alexa, dile al Silverrobot regresa a la estación de carga
	Alexa, dile al Silverrobot {nombre_del_robot} ve a casa
	Alexa, dile al Silverrobot ve a la estación de carga
	Alexa, dile al Silverrobot {nombre_del_robot} vuelve a la estación de carga
Encenderse en modo max	Alexa, dile al Silverrobot enciéndete en modo max
	Alexa, dile al Silverrobot enciende el modo max
	Alexa, dile al Silverrobot que {nombre_del_robot} se encienda en modo max
	Alexa, dile al Silverrobot activa la succión máxima
	Alexa, dile al Silverrobot {nombre_del_robot} enciende el modo max
	Alexa, dile al Silverrobot que {nombre_del_robot} active el modo max



Acción	Comando
Apagar el modo max	Alexa, dile al Silverrobot apaga el modo max
	Alexa, dile al Silverrobot que apague el modo max
	Alexa, dile al Silverrobot que apague el modo max en {nombre_del_robot}
	Alexa, dile al Silverrobot desactiva la succión máxima
	Alexa, dile al Silverrobot apaga el modo max en {nombre_del_robot}
	Alexa, dile al Silverrobot que desactive el modo max en {nombre_del_robot}

● Limpieza y almacenamiento

- Coloque el botón de encendido [9] en la posición "O" antes de limpiar el producto.
- Desconecte el cable de alimentación [4] de la toma de corriente antes de limpiar el producto.
- No limpie el producto directamente con agua.
- No limpie el producto con un trapo mojado.
- Desconecte el producto del suministro de corriente si no será usado por un periodo de tiempo largo.

Pieza	Intervalos de limpieza
Bote de basura [17]	Depende del uso
Filtro HEPA primario [6]	Una vez a la semana, 2 a la semana si está muy sucio
Cepillos laterales [20]	Cada 4 semanas
Cepillo combinado para piso [19]	Una vez a la semana, 2 a la semana si está muy sucio
Sensores de precipicio [21]	Cada 2 semanas
Rueda frontal [22]	Cada 4 semanas

Limpieza del bote de basura y el filtro

- Mantenga presionado el botón de "bote de basura" [11] y jale el bote de basura [17] del producto.
- Abra el bote de basura [17] presionando la lengüeta y abra la tapa [24] hacia arriba.
- Ahora podrá vaciar el contenido en un contenedor de basura.
- Luego retire el filtro principal [25]. Tiene dos lengüetas para sacarlo.
- Retire el filtro HEPA [6] y el filtro de espuma [26] juntos jalando el filtro HEPA [6] de la lengüeta.
- Ahora puede limpiar el bote de basura [17] y el filtro principal [25] con agua.
- El filtro HEPA [6] y el filtro de espuma [26] se pueden golpetear para limpiarlos. No los lave con agua.
- Reinstale los filtros [6], [25], [26] y el bote de basura [17] en orden inverso.
- Tenga en cuenta que todas las piezas deben estar completamente secas antes de instalarlas.

Limpiar el bote de basura

- Retire y vacíe el bote de basura [17].
- Retire los filtros [6], [25], [26]. El filtro HEPA [6] se puede golpetear para limpiarlo. No lo lave con agua.
- Enjuague el bote de basura [17] y el filtro principal [25].

Limpiar los cepillos

- Retire el cepillo combinado para piso [19] y elimine pelos o suciedad.
- Retire los cepillos laterales [20] y elimine pelos o suciedad.

Limpiar la carcasa principal

















- Limpie la rueda frontal [22] para eliminar pelos enredados.
- Limpie los 3 sensores de precipicio [21] para conservar su sensibilidad.
- Limpie el sensor antichoque [23] para conservar su sensibilidad.

Limpiar la estación de carga

- Limpie los contactos de carga [3] en la parte inferior del robot aspirador y la estación de carga con un trapo seco.

● Resolución de problemas

Si el producto no funciona correctamente, la pantalla **1** mostrará distintos códigos de error y emitirá pitidos de duración distinta. Consulte la siguiente tabla para resolver problemas:

Causa	Indicación	Señal	Solución
La rueda izquierda 18 funciona incorrectamente	E11 	Pitidos: una vez	Verifique la rueda izquierda 18
La rueda derecha 18 funciona incorrectamente	E12 	Pitidos: una vez	Verifique la rueda derecha 18
El cepillo izquierdo 20 funciona incorrectamente	E13  	Pitidos: una vez	Verifique el cepillo izquierdo 20
El cepillo derecho 20 funciona incorrectamente	E14  	Pitidos: una vez	Verifique el cepillo derecho 20
El cepillo combinado para piso 19 funciona incorrectamente	E15  	Pitidos: una vez	Verifique el cepillo combinado para piso 19
El robot aspirador no está en el piso.	E21 	Pitidos: dos	Mueva el robot aspirador a un área despejada y reinicielo.
El sensor de precipicio 21 funciona incorrectamente	E22 	Pitidos: dos	Verifique el sensor de precipicio 21
El sensor antichoque 23 funciona incorrectamente	E23 	Pitidos: dos	Verifique el sensor antichoque 23
El robot aspirador está atorado.	E31 	Pitidos: tres	Mueva el robot aspirador a un área despejada y reinicielo.
El ventilador funciona incorrectamente	E32 	Pitidos: tres	Reinicie el robot aspirador. Póngase en contacto con servicio al cliente si no puede resolver el problema.
La batería funciona incorrectamente	E41 	Pitidos: tres	Reemplace la batería
El módulo del sensor antichoque funciona incorrectamente	E42 	Pitidos: cuatro	Reinicie el robot aspirador. Póngase en contacto con servicio al cliente si no puede resolver el problema.
El módulo de navegación por giroscopio funciona incorrectamente	E43 	Pitidos: cinco	Reinicie el robot aspirador. Póngase en contacto con servicio al cliente si no puede resolver el problema.




Causa	Indicación	Señal	Solución
Batería baja			Use el control remoto para regresar el robot aspirador a la estación de carga. Si el robot aspirador está en modo de espera, asegúrese de que esté cargado para que siempre tenga energía suficiente para limpiar.
Filtro HEPA 6 atascado			Limpie el filtro HEPA 6 .
Bote de basura 17 lleno			Vacíe el bote de basura 17 .

Problema	Causa	Solución
El robot aspirador no carga.	El robot aspirador no está haciendo contacto correcto con los contactos de carga 3 en la estación de carga 2 .	Asegúrese de que hay contacto correcto entre el robot aspirador y los contactos de carga 3 en la estación de carga 2 .
	La estación de carga 2 está apagada y el robot aspirador está encendido, agotando la batería.	Le recomendamos que cargue continuamente el robot aspirador cuando no esté en uso para garantizar que tiene energía suficiente para la siguiente limpieza.
El robot aspirador se atora cuando limpia.	El robot aspirador está obstruido por cables, cortinas o alfombras en el piso.	El robot aspirador intenta automáticamente hallar distintas soluciones. Si no puede encontrar una solución, es necesario que usted intervenga.
El robot aspirador regresa a la estación de carga 2 para recargarse antes de terminar la limpieza.	Batería baja, el robot aspirador regresa automáticamente a la estación para recargarse.	Cargue el robot aspirador.
	Los pisos de madera, las baldosas y distintos niveles de pisos, velocidades y tiempos de limpieza del robot aspirador varían.	Los tiempos de limpieza del robot aspirador varían dependiendo de la complejidad de la habitación, el nivel de suciedad y el modo de limpieza.
El robot aspirador no limpia de acuerdo al programa de limpieza.	El robot aspirador no está encendido.	Encienda el botón de encendido 9 (posición “-”).
	Batería baja	Si el robot aspirador está en modo de espera, asegúrese de que esté cargado para que siempre tenga suficiente energía para limpiar.
	El robot aspirador está atascado.	Apague el producto y limpie el bote de basura 17 y otras piezas.





Problema	Causa	Solución
El control remoto no funciona (el rango efectivo es de 16.40 ft (5 m)).	Las baterías del control remoto están bajas.	Reemplace las baterías con unas nuevas e instálelas correctamente.
	El robot aspirador está apagado / la batería del robot aspirador está baja.	Verifique que el botón de encendido  esté encendido (posición “-”) y que el robot aspirador tenga suficiente batería.
	El sensor infrarrojo en el control remoto o el receptor en el robot aspirador están sucios y no pueden transmitir o recibir señales.	Limpie el sensor infrarrojo o el receptor en el robot aspirador con un trapo de algodón.
	Un objeto cerca del robot aspirador está interfiriendo con el haz infrarrojo.	Evite usar el control remoto cerca de aparatos que emitan infrarrojo.

● Eliminación

Deshágase del empaque mediante sus instalaciones de reciclaje locales y de acuerdo con las regulaciones federales, estatales y locales.



Observe las señales del material de empaque para la separación de residuos, los cuales están señalados con abreviaturas (a) y números (b) que significan lo siguiente: 1-7: plásticos / 20-22: papel y tablero de fibra / 80-98: materiales mixtos.



Contacte a las autoridades locales correspondientes para la eliminación de desechos para mayor información sobre cómo desechar su producto desgastado.

Para ayudar a proteger el medio ambiente, elimine el producto adecuadamente al final de su vida útil, no lo tire en la basura normal. Puede obtener información de sus autoridades locales sobre los puntos de recolección y horarios de atención.



¡La eliminación inadecuada de las baterías recargables puede causar daños ambientales!

Las baterías recargables no deben ser eliminadas con los desechos del hogar. Éstas pueden contener

metales pesados tóxicos y requieren ser tratadas como desechos especiales. Los símbolos químicos de los metales pesados son: Cd = Cadmio, Hg = Mercurio, Pb = Plomo. Por esta razón es importante eliminar las baterías recargables usadas en un punto de recolección local.

Solo para el robot aspirador

Este producto contiene una batería integrada que no la puede reemplazar el usuario. La batería sólo puede ser retirada o reemplazada por el fabricante o su servicio de atención o una persona calificada a fin de evitar peligros.

● Garantía limitada de 3 años

Lo que cubre la presente garantía

La garantía incluye:

- Daños, quebraduras o incapacidad para funcionar debido a defectos.
- Daños que no hayan sido causados por el desgaste propio del uso o por no seguir las instrucciones de seguridad y mantenimiento incluidas en el manual para el usuario.

Lo que no cubre esta garantía

La garantía no cubre daños causados por:

- El desgaste propio del uso del producto, incluidas las partes frágiles (como interruptores, piezas de vidrio, etc.).





- Uso o transporte no indicado del producto.
- Desatención a las instrucciones de seguridad y mantenimiento.
- Accidentes o causas de fuerza mayor (e.g. relámpagos, incendio, inundación, etc.).
- Manipulación mal intencionada del producto (retirar la cubierta, tornillos, etc.).

La presente garantía tampoco cubre daños indirectos o emergentes. Sin embargo algunos estados no permiten la exclusión o limitación de daños indirectos o emergentes, por lo que dicha exclusión o limitación pudiera no aplicarse en su caso.

Período de cobertura y resolución de la garantía

La garantía es válida por 3 años a partir de la fecha de compra. La empresa, según lo estime conveniente, devolverá el dinero o repondrá el producto.

La empresa no:

- Dará inicio a un nuevo período de garantía al hacerse el cambio del producto.
- Reparará el producto.

¿Cómo se tramita la garantía?

Recomendamos que primero usted:

- Llame al Servicio de atención al cliente al 1 (844) 543-5872.
- Visite el Portal de atención al cliente en www.lidl.com/contact-us
- Visite una de nuestras tiendas LIDL en caso de cualquier inquietud.

A fin de acelerar el trámite de la garantía, tenga a bien contar con lo siguiente:

- Recibo de venta original que incluya la fecha de compra.
- Producto y manual en su empaque original.
- Descripción del problema.

¿Qué debe hacer usted para mantener la garantía vigente?

- Guardar el recibo original.
- Seguir todas las instrucciones para el uso del producto.

- No realizar ninguna reparación ni alteración al producto.

¿De qué manera influyen las leyes estatales con esta garantía?

La presente garantía le otorga derechos legales específicos, y pudiera usted contar con otros derechos los cuales varían de un estado a otro. Todas las garantías implícitas se encuentran limitadas a la duración y términos de la presente garantía. Algunos estados no permiten limitaciones al período de tiempo y términos de la garantía implícita, por lo que dichas limitaciones pudieran no aplicarse en su caso.

