

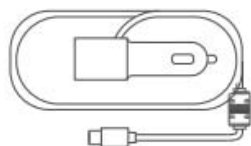
1. 梱包内容



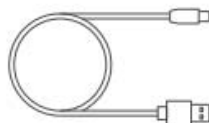
A. X4Sドライブ
コーダー



B. 吸盤式マウント



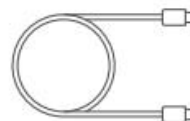
D. Type C型シガー
充電器(3.5m)



E. Type C型USBケー
ブル(1m)



C. リアカメラ
(X4S デュアル)



F. リアケーブル
(X4S デュアル)(6m)



G. 取扱説明書



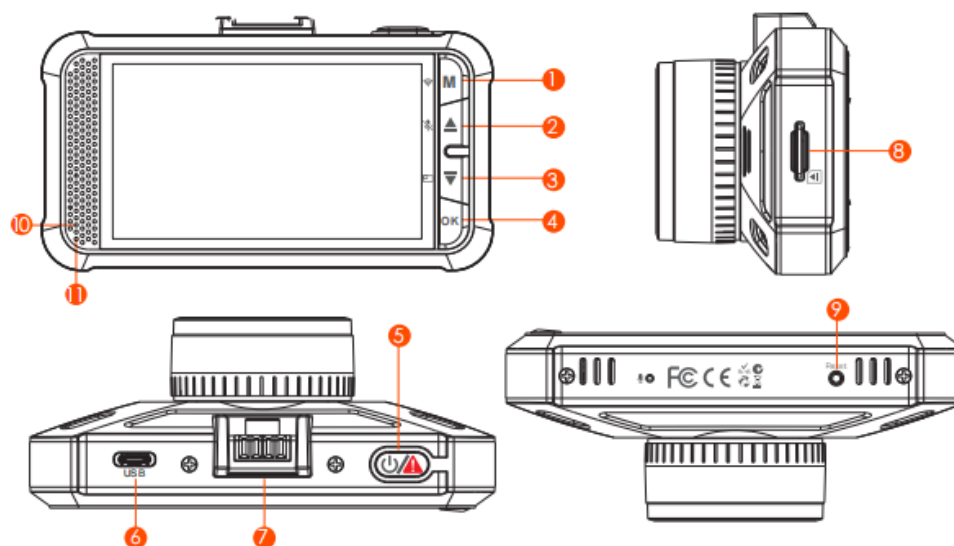
H. クイックガイド



I. 3M粘着テープ

オプションのアクセサリー

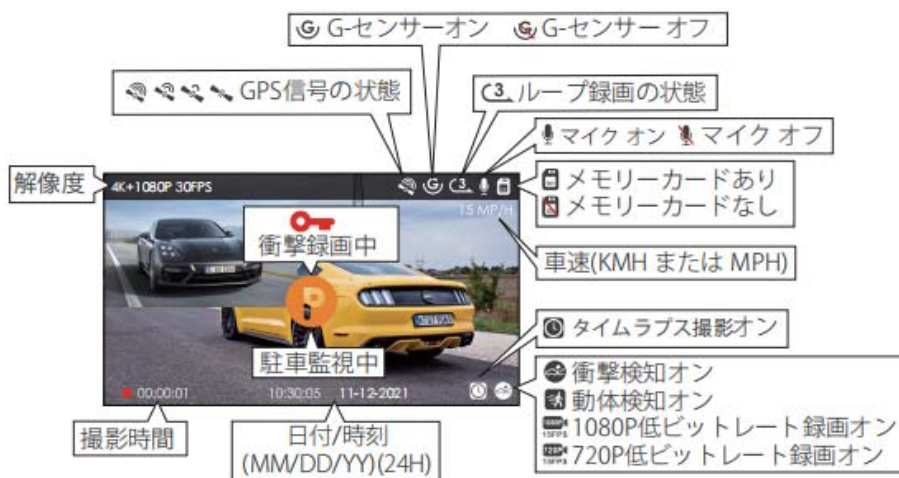
2. 各部の名称とはたらき及び画面表示について



NO. 各部の名称	はたらき
1 M ボタン	録画が停止の状態で一回押しでメニューに入ります。長押しでWiFi機能をONにします。一回押しで前の画面に戻ります。
2 ▲ ボタン	メニューを上に移動します。録画中、一回押しで録音をON/OFFにします。長押しで駐車モードに入ります。
3 ▼ ボタン	メニューを下に移動します。録画中、フロント画面とリア画面の表示を切り替えます。
4 OK ボタン	録画をON/OFFにします。項目を決定します。
5 ⏻ ボタン	長押しで本体をON/OFFにします。一回押しで録画をロックする同時に写真を撮ります。

6 Type-C型接続口	リアカメラ入力端子/データケーブル接続口/電源入力端子
7 マウントの接続部	マウントを本機と組み立てます。
8 MicroSDカード挿入口	microSDカードを挿入します。(256GBまで対応、書き込み速度はU3またはU3以上のカードをサポートします。)
9 リセットボタン	本機をリセットします。
10 赤色インジケータ	電源インジケータ
11 青色インジケータ	常に点灯：待機状態。点滅中：録画中。

画面のアイコン表示



3. 本体の取り付け/配線

3.1 SDカードをセットします

1. 電源オフの状態、microSD カードをカードスロットにあるアイコンの指示通りに正しい方向にカードをカードスロットに挿入ください。カチッと音がするまでSDカードをカードスロットに差し込んでください。
2. 初めにSDカードを使用する際、カードを本機に挿入後、録画を開始する前に、ぜひ本機で「システム設定」>>「フォーマット」>>「確認」の手順でSDカードをフォーマットしてください。

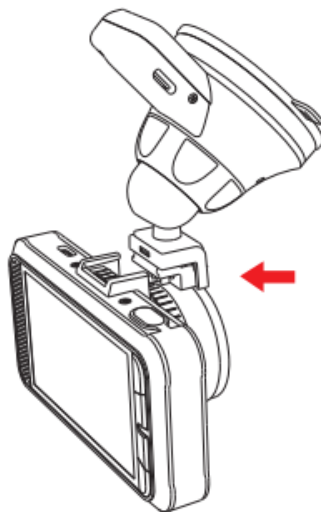


ご注意：

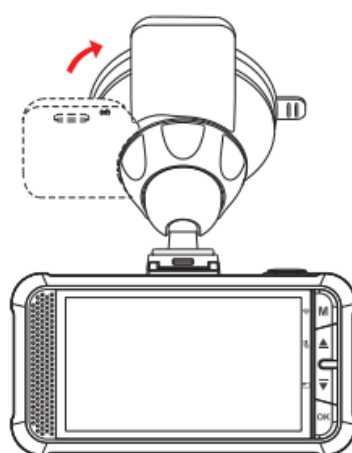
1. 書き込み速度がU3またはU3以上の16GB～256GB microSDカードを使ってください。(弊社のVANTRUE Micro SD または国内大手メーカーの正規品SDカードを勧めます。)
2. microSDカードは消耗品なので、microSDカードの寿命を伸ばすため、SDカードを1ヶ月ごとに一回フォーマットすることを勧めます。また、PCでSDカードをフォーマットする場合、ぜひFAT32形式にフォーマットしてください。

3.2 X4S本機をフロントガラスに取り付けます

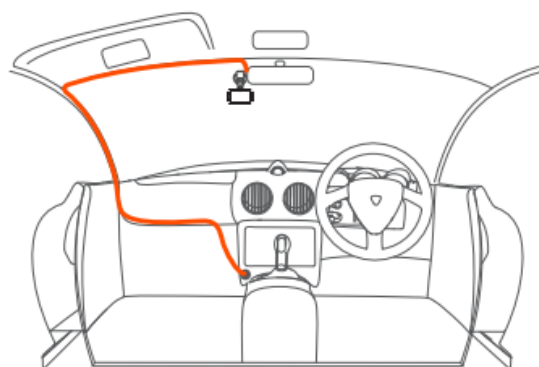
1. マウントを本機のマウント接続部に、カチッと音がするまで差し込んで取り付けてください。



2. フロントガラスの取り付け部を水でまたはアルコールでキレイに洗ってください。
3. マウントの保護フィルムを剥がした後、少々力を入れて吸盤をフロントガラスの取り付け部に押しつけて吸盤をガラスに貼り付けてください。そして、吸盤を時計周りの方向に90°を回してください。吸盤の取り付けはここからです。（ご注意：ぜひ国内の法律に従って適切な位置に取り付けてください。）



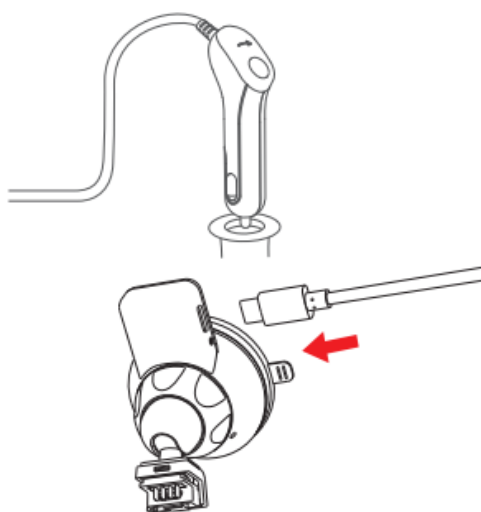
4. シガー電源ケーブルをフロントガラスの周りに慎重に配線して埋めてください。



5. リアカメラをリアガラスの貼り付けて、リアケーブルを下図の指示通りに配線してください。配線が完成したら、またリアケーブルの端子をリアカメラに接続してください。



6. シガーアダプターを車のシガーソケットに挿入した後、シガーケーブルの Type C型の端子をマウントの入力端子に挿入ください。



7. エンジン起動後、X4S本機は起動音と共に起動して録画を開始します。

4. APPの使用方法について

X4Sドライブレコーダーは内蔵WiFi機能で弊社の専用APP「Vantrue Cam」によって携帯と繋がるができます。APPで本機にある映像を再生、ダウンロードすることは可能です。また、APPによって本機のあらゆる機能を設定することも出来ます。

下記のQRコードをスキャンしてAPP StoreまたAndroidのStoreで「Vantrue Cam」で検索して専用APPをダウンロードください。



4.1 APPで携帯を本機と繋がります。

携帯とX4SのWiFiをONにしてください。そして携帯の方でAPP「Vantrue Cam」を開いてください。

1. iPhoneの場合:「設定」>「WiFi」のリストから「X4S_VANTRUE_XXXX」を選んでください。そしてで初期設定のパスワード「12345678」を入力してください。またAPPに戻ればWiFiの接続が完成します。
2. Androidの場合:「設定」>「WALN」のリストから「X4S_VANTRUE_XXXX」を選んでください。そして初期設定のパスワード「12345678」を入力してください。またAPPに戻ればWiFiの接続が完成します。

4.2 プレビュー画面、映像の再生、ダウンロードとスナップショット



1. プレビュー画面: APPが本機に接続成功した後、携帯で本機の画面をプレビュー出来ます。携帯でフルスクリーンのボタンをタッチしてまたは携帯を水平方向にすれば、本機の画面をフルスクリーンでプレビュー出来ます。画面の「切り替えボタン」をタッチすれば前後カメラの画面の表示を切り替えます。

2. 映像の再生: APPが本機に接続成功した後、APPの方で本機に装着しているSDカードの中にある映像や写真を再生することが出来ます。
3. 映像のダウンロード: APPが本機に接続成功した後、APPの方で本機に装着しているSDカードから映像や写真を携帯にダウンロードすることが可能です。APPで映像を再生する際、走行線路や走行速度などのGPS情報も同時に再生します。
4. スナップショット: APPが本機に接続成功した後、APPの方でカメラ画面をレビューする際、その時の画面を撮ることが可能です。

4.3 APPのアップデート

APP「Vantrue Cam」を開いて、「設定」>「APPについて」>「アップデートの確認」という手順でAPPのアップデートを検査してください。新しいバージョンが公開された場合、APPの指示通りに操作してアップデートを行ってください。

4.4 本機WiFiのパスワードを忘れた場合

本機WiFiの初期設定のパスワードは「12345678」となっています。APPでパスワードを変更できます。パスワードを忘れた場合、ぜひ本機の設定メニューで「初期設定」を選んで本機を初期化してください。そうすれば、本機WiFiのパスワードが「12345678」に復帰します。

5. X4Sの機能紹介

5.1 メニュー紹介

X4S本機が起動した後、「OKボタン」で録画を停止させて「M ボタン」を押してメニューに入ります。「▲ボタン」と「▼ボタン」で項目を選んで「OKボタン」で項目を確認します。「M ボタン」で前の画面に戻ります。

メニューは主に下記の三部分に分けられています。



A：録画設定

▶**解像度設定**：X4Sドライブレコーダーの解像度設定はフロントカメラとデュアルカメラの設定に分けられています。本機は使用中のカメラ数を自動的に検出して解像度設定を自動的変更します。解像度設定で ▲ ボタンと ▼ ボタンでご利用したい解像度を選んでOK ボタンで確認すれば設定完成します。

フロントカメラ：

3840x2160P 30FPS
2560X1440P 30FPS
2560X1440P 60FPS
1920X1080P 30FPS
1920X1080P 60FPS
1920X1080P 120FPS
1280X720P 30FPS



デュアルカメラ(X4Sデュアル)：

4K+1080P 30FPS

4K+720P 30FPS

1440P+1080P 30FPS

1080P+1080P 30FPS

1080P+1080P 60FPS

1440P+1080P(HDR) 30FPS

1440P+720P(HDR) 30FPS

1080P+1080P(HDR) 30FPS

1080P+720P(HDR) 30FPS

720P+720P(HDR) 30FPS



▶**ループ録画**：初期設定のループ時間は3分間ですが、設定では「オフ」、「1分間」、「2分間」、「3分間」、「4分間」、「5分間」を選べます。ループ録画を「オフ」にする場合、映像の長さは15分間になります。SDカードが満タンになった場合、録画は自動的に停止します。

▶**G-センサーの感度**：G-センサーの感度は前後、左右、上下の三つの方向からそれぞれ設定できます。それぞれの方向に5つの感度があり、1/2/3/4/5に設定できます。初期設定の感度は3です。また、それぞれの方向の感度を「オフ」に設定し、G-センサーの感度を0に設定できます。

▶**録画音声**：本機は録画する同時に周りの音声も記録出来ます。初期設定は「オン」ですが、音声記録したくない場合「オフ」に変更できます。

▶**録画インジケーター**：録画インジケーターは青色で表示され、モニター画面の左下にあります。初期設定は録画中、青色インジケーターが点滅します。ご都合により、録画インジケーターをオフに設定できます。

▶**駐車監視モード**：駐車監視モードは主に「衝撃検知」、「動体検知」と「低ビットレート」の三つのモードにわけられています。初期設定では駐車監視モードは「オフ」に設定されています。ご利用したい場合、ぜひ録画設定でご利用したいモードを選んでください。

- ▶ **露光指数**：フロントカメラとリアカメラの露光指数をそれぞれ設定できます。
フロントカメラ：+2.0, +1.6, +1.3, +1.0, +0.6, +0.3, +0.0, -0.3, -0.6, -1.0, -1.3, -1.6, -2.0
リアカメラ：+2.0, +1.6, +1.3, +1.0, +0.6, +0.3, +0.0, -0.3, -0.6, -1.0, -1.3, -1.6, -2.0
- ▶ **映像のカラー**：前後カメラのカラーを「正常」、「黒白」、「茶色」に設定できます。初期設定は「正常」のカラーです。
- ▶ **車両登録番号**：車両登録番号は0-9の数字、A-Zの英語のアルファベット、「スペース」と特別なシンボル「-」から選べ、9桁の番号を設定できます。
- ▶ **スタンプ設定**：スタンプは映像に記録され、映像を再生する時に映像画面に表示されます。初期設定ではスタンプ設定は全部「オン」の状態になっています。スタンプは「日付時刻」、「本機の型番」、「車両登録番号」、「走行速度」と「GPS位置情報」の5種類があります。
- ▶ **液晶反転設定**：液晶反転設定により、フロントカメラとリアカメラのモニター画面をそれぞれに反転することが出来ます。初期設定は「オフ」の状態です。液晶反転設定後、モニター画面は180°反転されます。

B：システム設定

- ▶ **言語**：本機の表示言語を設定します。表示言語はEnglish、簡体中文、日本語、Deutsch、Italiano、Español、Français、Русский язык、Polskiから選べます。
- ▶ **WiFi**：WiFiの形式を5Gと2.4Gから選べます。初期設定は2.4Gです。
- ▶ **フォーマット**：SDカードをフォーマットします。
- ▶ **フォーマットのリマインダー機能**：SDカードを一ヶ月内一度フォーマットすることを忘れないように、このリマインダー機能を本機に追加しました。リマインダー設定では「15日」と「1ヶ月」に設定できます。設定後、15日後または1ヶ月後はモニター画面に「SDカードをフォーマットください」というメッセージが表示され、「フォーマットする」と「また今度にする」の選択しから選べます。

▶ **日付/時刻**：日付時刻の設定は日付＞時刻＞日付形式の順番にそれぞれの項目を設定できます。▲ ボタンと▼ ボタンで日付時刻を訂正してOKボタンで次の項目に移行します。設定完了しましたら、Mボタンで前の画面に戻ります。

▶ **モニター点灯時間**：モニター点灯時間設定は「自動」、「1分間」、「3分間」と「5分間」から選べます。初期設定は「自動」の状態です。モニター点灯時間が「自動」の場合、録画中モニター画面は消灯しませんが、録画開始30秒後モニター画面の輝度が自動的に低くなります。

▶ **デバイス音声**：本機のボタン音と映像再生する際の音量を調整可能です。▲ ボタンで音量を大きく、▼ ボタンで音量を低くします。設定完了しましたら、M ボタンで前の画面に戻ります。

▶ **周波数**：LED信号機がちゃんと映像に映るように、東日本に在住の方はぜひ周波数を50Hzに設定してください。西日本に在住の方はぜひ周波数を60Hzに設定してください。

▶ **システム情報**：システム情報では本機の型番、ファームウェアのバージョンと当社の公式サイトなどの情報を確認できます。

▶ **初期化处理**：本機を初期化します。本機が初期化された後、日付時刻、速度の単位、周波数、解像度、駐車監視モードなどの設定は初期設定に戻ります。言語の設定は初期化されません。

▶ **GPS設定**：GPS機能を「オン」/「オフ」に設定します。初期設定は「オン」です。

▶ **速度の単位**：車の走行速度の単位を設定します。KMHとMPHから選べます。

C：ファイル管理

▶ **イベント**：緊急録画、衝撃録画などの映像ファイルはこのフォルダーに保存されます。例として、ファイル名は20210128_140633_0001_E_A/B.MP4となります。20210128_140633は日付時刻で、Aはフロントカメラの映像、Bはリアカメラの映像という意味です。

▶ **ノーマル**：常時録画、駐車監視録画とタイムラプス撮影などの映像ファイルはこのフォルダーに保存されます。同じく、ファイル名は20210128_140633_0001_E_A/B.MP4となります。20210128_140633は日付時刻で、Aはフロントカメラの映像、Bはリアカメラの映像を意味します。

▶ **写真**：本機で撮った写真とAPPでスナップショットで撮った写真もこのフォルダーに保存されます。例として、フロントカメラが撮った写真のファイル名は20210128_140633_0001A.JPGとなり、リアカメラが撮った写真は20210128_140633_0001BJPGとなります。

▶ **すべてのファイル**：このフォルダーでは映像と写真を含めて全てのファイルを確認出来ます。

5.2 他の機能紹介

5.2.1 画面表示の切替

前後カメラ同時に録画中、▼ボタンを押してフロントカメラの画面表示とリアカメラの画面表示を切り替えることが可能です。

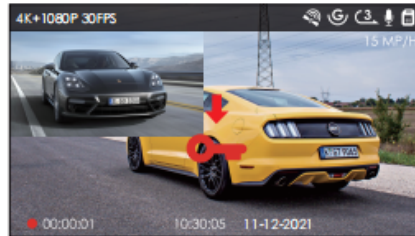
5.2.1 ループ録画

本機が起動後、ループ録画（常時録画）を開始します。ループ録画の映像ファイルは「ノーマル」と言うフォルダーに保存されます。ノーマルのフォルダーの容量がSDカードの容量の70%になった際、古いファイルから順に新しいファイルに上書きされ、新しいの映像ファイルは保存されます。SDカードが満タンになったとしても録画は続けます。

ご注意:重要な証拠映像がループ録画で削除されないように、証拠映像を携帯にまたはPCに保存してください。

5.2.3 緊急録画

車が走行中、衝撃を受けた場合、本機は自動的に緊急録画を開始します。または、手動的に(🛑) ボタンを一回押して緊急録画を開始します。緊急録画の映像ファイルはイベントのフォルダーに保存されます。



ご注意：

1. G-センサーの感度が高いほど、緊急録画が起動やすくなります。
2. イベントのフォルダーの容量はSDカードの容量の30%になっています。イベントのフォルダーが満タンになった場合、古いファイルから順に新しいファイルに上書きされます。古い映像ファイルから削除が開始します。
3. ループ録画をオフにした場合、またタイムラプス撮影をオンにした場合、緊急録画は機能しません。

5.2.4 駐車監視モード

ご都合により、駐車監視モードを三つのモードから選べます。

ご注意：

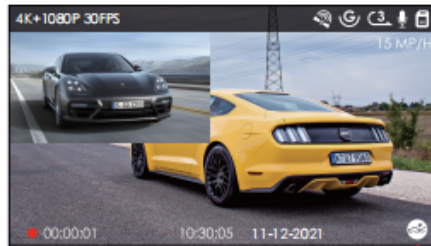
1. 駐車監視モードが正常に動作するため、ぜひ電源直結ケーブルでヒューズボックスの常時電源から本機に給電してください。またはモバイルバッテリーなど他の安定した電源から本機に給電してください。

2. 夏の高温環境の場合、「衝撃検知」の駐車監視モードをご利用することを勧めます。車内の温度が60℃以上になった場合、本機をオフにすることを勧めます。温度が高すぎると、本機に異常が発生する可能性があります。

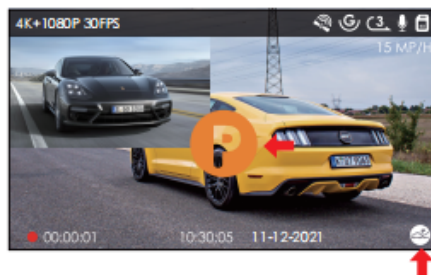
3. タイムラプス撮影がオンにすると、駐車監視モードは機能しなくなります。

1. 衝撃検知

衝撃検知を設定すると、モニター画面には🚗のアイコンが表示され、現在使用中の駐車監視モードを示します。



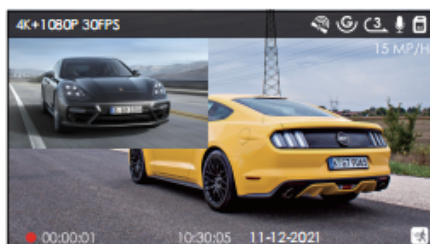
本機は5分間内衝撃を検知しない場合、モニター画面に「P」のマークが表示され、その後電源OFFになります。衝撃を検知した場合、本機は自動的に電源ONになって1分間を録画して、その後また電源OFFになります。



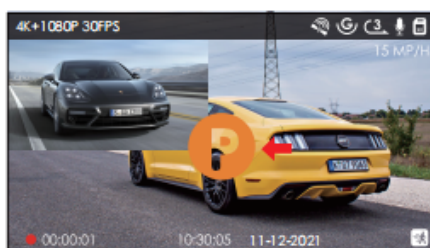
ご注意：もし衝撃を検知し続ける場合、本機は駐車監視モードから常時録画モードに戻ります。また「5分間内衝撃を検知しない」と言うルールで駐車監視モードに入ります。

2. 動体検知

動体検知を設定すると、モニター画面には🚶のアイコンが表示され、現在使用中の駐車監視モードを示します。



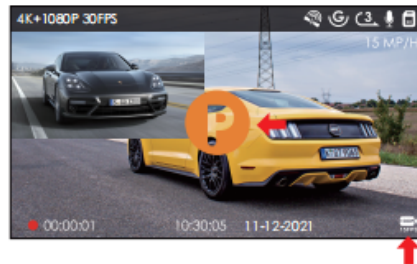
動体検知を設定した場合、本機は車が走行中かまたは停車中かを判断します。もし5分間内動きや衝撃を検知しない場合、本機は駐車監視モードに入り、モニター画面の真ん中に「P」のマークが表示されます。駐車中、フロントカメラが前方の動きを検知すると、30秒の映像を録画します。



ご注意：本機が電源OFFの状態では動体検知の駐車監視モードは機能しません。

3. 低ビットレート録画

低ビットレート録画モードを設定すると、お選んだ解像度によりモニター画面には **1080P 15FPS** のアイコンまたは **720P 15FPS** のアイコンが表示されます。5分間内動きを検知しない場合、本機は低ビットレートでループ録画を開始し、全てのカメラが1080P 15FPSの解像度で録画します。動きや衝撃を検知する場合、「解像度設定」に設定された解像度で常時録画に戻ります。その後、また「5分間内動きを検知しない」というルールで低ビットレートの録画モードに戻ります。



ご注意: 本機が電源OFFの状態では低ビットレート録画の駐車監視モードは機能しません。

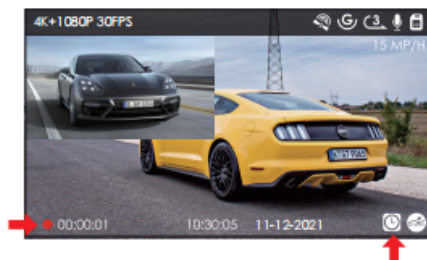
5.2.5 タイムラプス撮影

上方框中文字改成：タイムラプスとは「低速度撮影」「微速度撮影」と呼ばれ、数秒（ときには数分）に1コマずつ撮影したものを繋げて再生することで、コマ送り動画のように見える撮影方法です。

※タイムラプス録画はオフ/1FPS/5FPS/10FPS/15FPS、オフが選択できます。タイムラプス撮影はオンを選択する場合、たとえば、タイムラプス1FPSを設定すると、毎秒1つの写真を撮ります、記録された静止画を1FPSの動画に圧縮します。

本体の録画速度は30fpsです、タイムラプス撮影に5FPSを設定する場合に、8時間連続録画をすると、80分(=8*60*60*5/30/60)の動画を作成します。タイムラプ

ス総撮影時間 (Sec) = 通常録画時間 (Sec)* 選択されたタイムラプス撮影のフレームレート (FPS)/ 録画フレームレート (FPS)



5.2.6 GPS機能(別売り)

X4SドライブレコーダーにはGPS受信機は含まれていません。GPS機能をご利用したい場合はAmazon.co.jpにて弊社のAmazonストアからGPSマウントをご購入ください。


初期設定ではGPS機能は「オン」に設定されています。GPSマウントを本機に装着しましたら、広い場所でGPS信号が直ぐにとられます。GPS情報は録画中、撮られた映像に記録されます。X4Sの専用APPで、または弊社の専用「Vantrue GPS Player」で映像を再生すれば、GPS情報を確認できます。

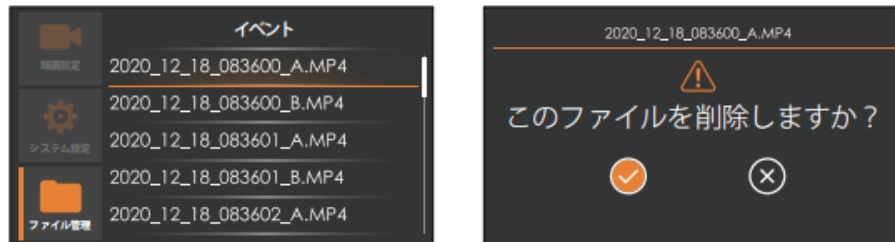
ご注意：密集した住宅地、地下駐車場、トンネルなどでは、GPS信号の受信に影響が出る場合があります。

5.2.7 映像の再生と削除

A. 本機で映像を再生と削除します。

Mボタンでメニューに入りましたあと、「フィルム管理」を選んで▲ボタンと▼ボタンでフォルダーを選んでください。OKボタンでフォルダーに入りましたら、また▲ボタンと▼ボタンで再生したい映像ファイルを選んでOKボタンで再生してください。再生中、▲ボタンで映像を早送り再生、▼で正常の再生速度に戻ります。ファイ

ルの削除について、フォルダーに入りましたら、 ボタンで「削除」の選択が表示され、現在のファイルを削除するかまたは全てのファイルを削除するかを選べます。



B. PCで映像を再生と削除します。

1. 付属のUSBケーブルで本機をPCに接続します。
2. 接続が成功しましたら、本機のモニター画面には「データ転送中」と表示され、PCで映像ファイルを再生または削除できます。
3. PCで再生する場合、ぜひ弊社の公式サイトから専用の「Vantrue GPS Player」をダウンロードしてインストールください。専用Playerで再生する場合、同時に前後カメラの映像をGPS情報と共に再生することが可能です。
4. 尚、カードリーダーでSDカードをPCに接続することによって映像を再生/削除することも可能です。

ご注意：他のPlayerで再生する場合、再生出来ない不具合が発生する可能性があります。

C. 携帯で映像を再生と削除します。

携帯で「Vantrue Cam」のAPPでも映像を再生/削除できます。

5.2.8 本機ファームウェアのアップデート

最新のファームウェアはVANTRUE公式サイトwww.vantrue.netに公開されます。バージョンアップしたい場合、ぜひ公式サイトから最新のファームウェアとバージョンアップの方法をダウンロードください。

ご注意:アップデート中は必ず電源を切らないでください。アップデート中、電源が切れると、本機が不具合になる可能性があります。万が一、アップデートが失敗した場合、ぜひ弊社のサポートセンターまでお問い合わせください。弊社のサポートが対応させていただきます。

6. 仕様

本製品は将来にアップグレードされる可能性があり、その際の仕様は下記の仕様と異なる可能性があります。ご了承ください。

型番	X4S
画像センサー	フロントカメラ：OmniVision 8M CMOS Sensor リアカメラ：SONY StarVis 2M CMOS Sensor
G-センサー	3軸センサー
WiFi	WiFi (2.4G/5G)
LCD	3.0インチ IPS液晶画面
レンズ	フロントカメラ：F1.7,131° 広角レンズ リアカメラ：F2.0,131° 広角レンズ
言語	English、簡体中文、日本語、Deutsch、Italiano、Español、Français、Русский язык、Polski
ビデオ形式	MP4
オーディオ	マイクとスピーカー内蔵
ストレージ	Micro SDカード（U3または以上の16GB～256GB対応）
USB Type	Type C

電源タイプ	スーパーキャパシタ
動作電圧	DC 5V 2A
動作電流	800mA(標準値) / DC 5V
動作温度	14~140 ° F (-10° C~60° C)
保存温度	-4~158° F (-20° C~70° C)

7. 保証とアフターサービス

保証について

VANTRUE® OnDash X4S ドライブレコーダーは12ヶ月の保証期間があります。18ヶ月の延長保証をご希望する方は、ぜひご注文日から6ヶ月内に弊社の公式サイトで製品登録を行ってください。製品登録が成功しましたら保証期間が18ヶ月に延長できます。（製品登録：www.vantrue.net/register）

サポートについて

製品に何のご質問・問題がございましたら、いつでもお気軽にアマゾン経由でお問い合わせいただくかあるいはsupport@vantrue.netまでお問い合わせください。営業日の場合、弊社はなるべく24時間以内にご返信を差し上げます。

ご意見

当社は製品とサービスの品質、ユーザーエクスペリエンスを向上させるため日夜全力で取り組んでいます。製品を改善するうえでの貴重な御意見やアドバイスがございましたらご遠慮なく弊社までご連絡をお願いいたします（アマゾンお問い合わせ或いはsupport@vantrue.netより）。お客様からのお声を期待しております。

VANTRUEをご利用頂き、誠にありがとうございます。

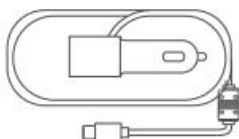
1. What's in the box?



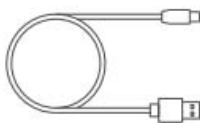
A. VANTRUE® X4S
Dash Cam



B. Suction Cup Mount



D. Car Charger with
Built-in Type-C
Cable (11.4 ft)



E. Type-C USB Data
Cable (3ft)



G. User Manual



H. Quick Start Guide

Optional accessories



C. Rear camera
(optional)

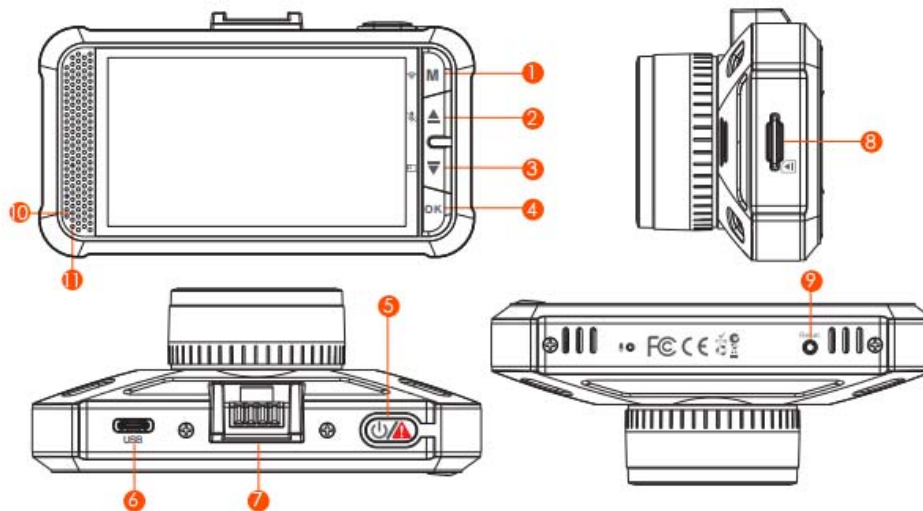


F. Type-C Rear
Camera Cable(20ft)



I. Adhesive Sticker
(optional)

2. Camera Overview



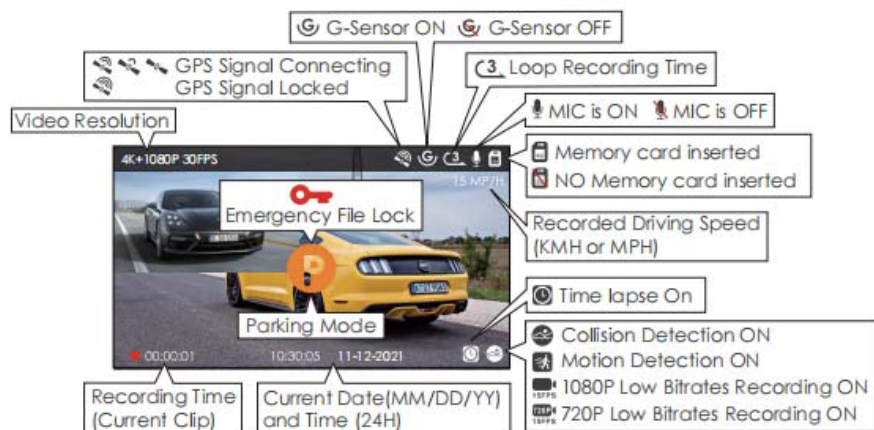
NO.	Name	Description
1	M Button	Enter/exit setup menu; Long Press to turn on WIFI.
2	▲ Button	Move selector up; Microphone on/off; Long press to enter Parking Mode.
3	▼ Button	Move selector down; Switch the front and rear camera window display.
4	OK Button	Confirms the action; Stop/Start the video Recording
5	⏻ Button	Long Press to Power ON/OFF; Short Press to manually lock the currently recording video clip following an emergency or to preserve important videos; Press once while the emergency video is being recorded to take a quick snapshot.

6	Type-C USB / Rear Cam Port	Type-C USB port for charging or transferring data; Video stream port for streaming rear camera's recording.
7	Mount Connector	Connects to the Suction Cup Mount.
8	MicroSD Card Slot	Provides expandable storage (up to 256GB in FAT32, U3 or higher).
9	Reset Button	Press to force reset the device.

LED Indicator

Visible Red light [10]	Power Indicator.
Blue light visible on the Indicator light [11]	Camera is plugged into supply.
Blue light blinks on the Indicator light [11]	Camera is recording.

Screen Overview



3. Getting Started

3.1 Installing a Memory Card (Recommend Vantrue U3 high-speed microSD card).

Please use a genuine Micro SD memory card from 16GB to 256GB with a speed rating of U3 higher. We recommend using Vantrue Micro SD Card (not including). Please insert the SD card when dash cam is off. Carefully insert the memory card into the camera's card slot until it clicks. To remove the card, power off the camera first, then push the card into the slot until it clicks again.

Before using the card, please format it correctly using these steps:

- Press **OK** button to stop the recording then press **M** button to enter setup; if the camera is recording video, press **OK** button to stop the recording; if it says 'SD card error, please format SD card' here, please press the **OK** button and press **M** button to access into the menu.
- Press the **▼** button to highlight the System Setup option, press **OK** button to confirm.
- Press the **M** button to highlight the format option, press **OK** followed by the **M** button to select Format.

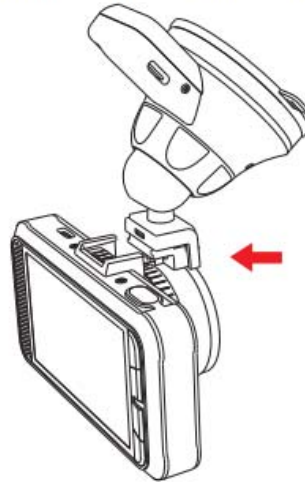


REMINDER:

1. The microSD card should be formatted once a month to maximize the lifetime of the memory card.
2. Please do not take the card out when the camera is recording in case the important video files missing.
3. Please don't use Sandisk or Transcend SD card on this dash cam.

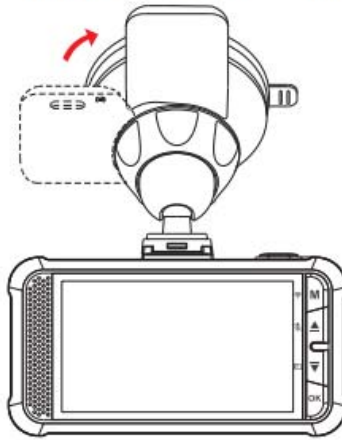
3.2 Installing the camera onto your windshield

1. Attach the Suction Mount to the camera's Mount Connector, pushing it in until it clicks.

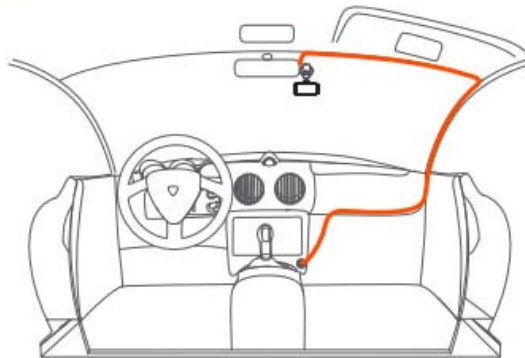


2. Thoroughly clean the windshield using water or alcohol, and wipe clean with a dry cloth.
3. Wipe the Suction Mounting Pad clean on the Suction Mount.

4. Securely attach the Suction Mount to the windshield, and rotate the locking clamp on the mount 90° upward until it clicks.



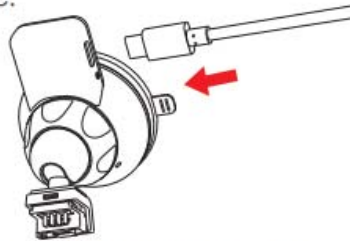
5. Carefully route the power cable around the windscreen and tuck it under the trim.



6. Connect the External Camera(optional) to the Rear Cam Port on the device through the rear camera cable, carefully route the cable and tuck it under the trim.



7. With the Type-C USB Cable, connect the supplied Car Charger to the Front Camera Mount Base.



8. Insert the Car Charger into your vehicle's cigarette lighter port.



9. Start the car.
10. The camera will auto power on and start recording.

4. How to use the APP

The X4S dash cam can be paired with the smartphone with the "Vantrue Cam" APP through the built-in Wi-Fi. You can watch and download the images and video captured during driving easily through the APP and adjust the relevant configuration of the dash cam.

4.1 APP Download and Wi-Fi Connection

a. Please scan the relevant version QR code below to download the APP and install it.

b. Search for "Vantrue Cam" APP in App Store or Google Play Store to find the App and then download and install it on your phone.

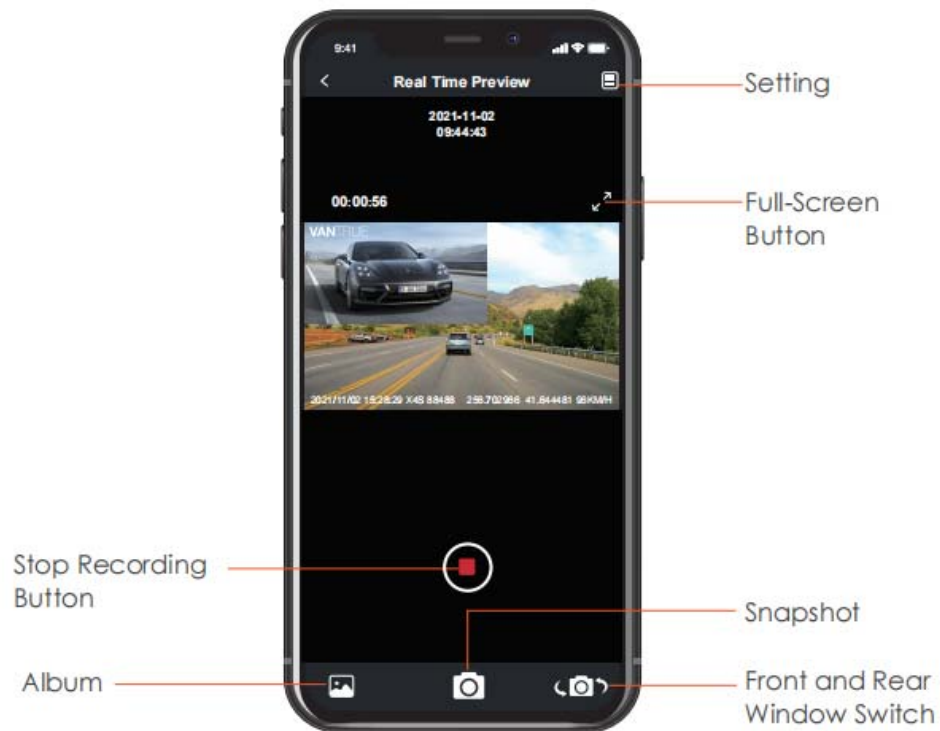


After the mobile phone is connected to the X4S dashcam Wi-Fi, open the "Vantrue Cam" App and click "+" on the main page to add the recorder.

For iPhone: In the setting interface, enter "Wireless LAN", select "X4S_VANTRUE_XXXX" in the Wi-Fi list, enter the default password "12345678" to connect to the recorder Wi-Fi, and then return to the APP.

For Android: Select "X4S_VANTRUE_XXXX" in the Wi-Fi list, and enter the default password "12345678" for the first time to connect to the recorder Wi-Fi.

4.2 APP Operation



Video preview: After the APP is successfully connected to the recorder, it will enter the real-time preview page, click the full-screen button, or the phone is placed horizontally, the real-time picture will automatically switch to the full-screen preview mode. Click the window switch button to switch the front and rear video windows.

Video playback: The video and photo files recorded on the SD card can be viewed in the APP, and the video can be played back after clicking the file.

Video download: You can choose to download videos or pictures in the SD card browse file interface or in the video playback. After downloading the video, it can be played in the App local file, and the GPS track of the video can be viewed.

Video capture: App real-time preview interface can capture the current picture. Please click the snapshot button to take it.

4.3 APP Upgrade

Open the "Vantrue Cam" App, connect to the Wi-Fi, and enter "Settings> About> Detect New Version", the App will automatically detect whether the App version is the latest version. If there is a new version of the App, follow the App prompts and upgrade the version.

4.4 What should we do if we forget the Wi-Fi password?

The Wi-Fi default password is 12345678. You can reset its password in the APP. If you forget the password, you can default the dash cam setting and restore the password.

5. Basic Operation

5.1 Menu Settings

After power ON the camera, press the **M** button to enter the setup process.

(If the camera is recording video, press the **OK** button to stop recording before pressing the **M** button.)



a. Record Setup

Press the **OK** button to enter the settings, and use the **▲** / **▼** buttons to navigate the different options.

► **Resolution:** Press the **▲** / **▼** button to toggle the recording mode and resolution.

Single Recording Mode: 3840x2160P 30FPS; 2560X1440P 30FPS; 2560X1440P 60FPS; 1920X1080P 30FPS; 1920X1080P 60FPS; 1920X1080P 120FPS; 1280X720P 30FPS.

Dual Recording Mode(Requires optional rear camera):4K+1080P 30FPS; 4K+720P 30FPS; 1440P+1080P 30FPS; 1080P+1080P 30FPS; 1080P+1080P 60FPS; 1440P+1080P(HDR) 30FPS; 1440P+720P(HDR) 30FPS; 1080P+1080P(HDR) 30FPS; 1080P+720P(HDR) 30FPS;720P+720P(HDR) 30FPS.

► **Loop Recording:** Press **OK** button to change the duration: 1/2/3/4/5 min, and OFF.

► **G-Sensor Set:** You can set the g-sensor values of Forward & Backward,

Leftward & Rightward, Upward & Downward of the car. The G-sensor value in each direction can be selected 1/2/3/4/5/Off. The highest sensitivity of G-Sensor is 5. If turned off, the collision sensitivity of the current area is 0.

► **Audio Recording:** Press **OK** button and ▼ button to toggle it OFF/ON.

► **Recording Light:** Default is on. Press **OK** and ▼ button to toggle it OFF/ON. The blue indicator light will dismiss on recording if turns off.

► **Parking Mode:** Press **OK** and ▼ button to change the options: Collision Detection, Motion Detection, Low Bitrates Recording, OFF.

Collision Detection: Press the **OK** and ▼ button to select the section: Low, Medium, and High.

Motion Detection: Press the **OK** and ▼ button to select the section: Low, Medium, and High.

Low Bitrates Recording: Press the **OK** and ▼ button to select the section: 1920X1080P 15FPS and 1280X720P 15FPS.

► **Exposure:** Press **OK** and ▲ / ▼ button to select between Front and Rear exposure.

Front: +2.0, +1.6, +1.3, +1.0, +0.6, +0.3, +0.0, -0.3, -0.6, -1.0, -1.3, -1.6, -2.0

Rear: +2.0, +1.6, +1.3, +1.0, +0.6, +0.3, +0.0, -0.3, -0.6, -1.0, -1.3, -1.6, -2.0

► **Color:** Press **OK** and ▲ / ▼ button to select between Front and Rear Color.

Front: Press the **OK** and ▼ button to select the section: Normal, black and white, sepia.

Rear: Press the **OK** and ▼ button to select the section: Normal, black and white, sepia.

- **Number Plate:** Press ▲ / ▼ and **OK** to set your car license number.
- **Stamp:** Press **OK** to toggle it OFF/ON. Stamp shows the date/time, logo, car number, Speed and GPS Location information.
- **Rotate Display:** The default is off, press the **OK** and ▼ button to choose to rotate the front or rear display, If turned on, the front or rear video screen will be reversed 180°.
- **Time Lapse:** Press ▼ followed by **OK** to set time interval: 1 Sec, 5 Sec, 10 Sec, 15Sec, Off.

b. System Setup

- **Language:** Press **OK** and ▲ / ▼ button to select between English/ Simplified Chinese/Japanese/ Deutsch/Italian/Spanish/French/Русский язык/Polski.
 - **WiFi:** Press **OK** and ▲ / ▼ button to select between 5G and 2.4G.
 - **Format memory Card:** Press **OK** , navigate ▼ button and select format to format the micro SD card.
 - **Format Reminder Setup:** Press the and ▲ / ▼ button to select the reminder options: 15 Days, 1 Month, and Off.
- Note: If changing the format reminder option, formatting the sd card in advance, or resetting manually, the dash cam will recalculate the time.
- **Time & Date:** Press ▲ / ▼ and **OK** button to set the current date and time. Press the **M** button to exit.
 - **Auto LCD Off:** If the setup is 3 min, the dash cam screen will auto turn off after 3 min it start recording. If the setup is off, the screen will not turn off. Press the ▼ button to select the duration in minutes: 30sec, 1Min, 3Min 5Min or OFF to disable it.
 - **Device Sound:** Press the ▲ / ▼ button to adjust the device sound.

- ▶ **Frequency:** Press **OK** to toggle between 50Hz/60Hz.
- ▶ **System Info:** Press **OK** to check the current model and firmware version and Website.
- ▶ **Default Setting:** Press **OK** and ▼ Button to select OK to reset the device back to stock factory settings.
- ▶ **GPS:** Press the **OK** button to toggle it ON/OFF.
- ▶ **Speed Unit:** Press ▲/▼ and **OK** button to select either KM/H or MPH. Press the **M** button to exit and complete the setup.

C. Files

Review and delete videos stored in file folders.

- ▶ **Event:** Critical event videos detected by G-Sensor activity or manually locked by user.
- ▶ **Normal:** Standard videos recorded.
- ▶ **Photo:** Snapshot file.
- ▶ **All:** All the standard videos and critical event videos were recorded.

5.2 Featured Function

5.2.1 Switch the front and rear camera window display

In Dual recording mode, you can switch the front and rear camera window display by pressing the ▾ button when recording.



Front Camera Bigger



Rear Camer Bigger



Front Camer Recording



Rear Camera Recording

5.2.2 Loop Recording

With a memory card inserted, the camera will (by default) immediately start loop recording video when connected to a power source and powered ON. If the device is not connected to a power source, it will not immediately start on and record.

While recording, the record indicator will blink and a blue dot will flash on the lower corner left of the screen. You can stop/start the recording at any time by pressing the **OK** button.



By default, the Loop Recording Time is 3 minutes. Please go to "Record Setup" ► "Loop Recording" to change it to 1 min, 2 mins, 3 mins, 4mins or 5 mins for your need.

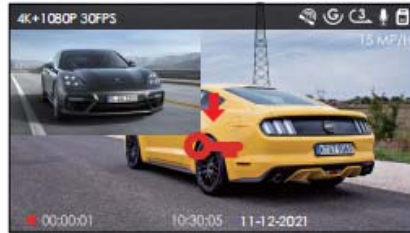
The loop recording video file name format is "Year_Date_Time_E.MP4". For example "20211228_140633_0001_E_A.MP4". The suffix A indicates front cam recorded files, while the suffix B refers to rear cam recorded files. Standard files are stored in the "Video/Normal" folder. When normal video folder memory reaches 70% of the current memory card's total capacity, the new loop video file automatically overwrites the first loop video file.

When Loop Recording is turned off, the camera will record video in 15 minute clips, but will not overwrite old videos when the storage card is full.

5.2.3 Event Recording

Critical event detection is triggered by the G-Sensor (Gravity Sensor) and will auto-detect vehicle impacts and collisions. This will cause the camera to protect the current video clip from being overwritten by locking it and saving the footage in the "Video/Event" folder.

The user can also manually lock the current video recording session by pressing the Emergency (🚨) Button. A key icon will appear at the center of the screen.



You can set the G-sensor Sensitivity values of Forward & Backward, Leftward & Rightward, Upward & Downward of the car. The G-sensor value in each direction can be selected 1/2/3/4/5/OFF. The default sensitivity for the three dimensions is 3. The highest sensitivity of the G-Sensor is 5. Event videos are stored in the "Video/Event" folder, and cannot be automatically overwritten.

Note:

- 1.The camera will auto overwrite old Event videos once the Event folder has accumulated 30% of the card capacity. Please regularly transfer important videos to your PC or another storage location (e.g. external hard drive). To maintain good read/write performance, the microSD card should be formatted at least once a month.
- 2.If turn off the loop recording or turn on time-lapse recording, the emergency recording will not be triggered.

5.2.4 Parking Mode (Constant Power Supply Needed.)

Parking Mode operates as a sentry function in different situations. To activate Parking Mode, go to "Record Setup">"Parking Mode", press **OK** and select the following options: Collision Detection, Motion Detection, Low Bitrates Recording, OFF.

Note:

- In the parking mode, the dash cam cannot use time lapse.
- To ensure the camera is able to function in Parking Mode, please keep it powered with a mobile power bank or hardwire it directly to the car battery. We do not recommend running the camera continuously for too long.
- The X4S working environment temperature is 14°F-158°F (-10°C-60°C) , we recommend using Collision Detection within this temperature range, so once the temp is beyond the normal working temp range, it will auto shut off. If the temperature is high, please take the camera off when you park your car.

1.Collision Detection Triggered

When the Collision Detection was turned on, and no movement is detected after 5 minutes of recording, then Collision Detection is activated with a Collision Detection icon at the bottom right corner of the screen, and the camera automatically turn off. Full frame recording will be triggered by the Collision Detection sensor. Once the dash camera detects vehicle impacts or collisions, it will auto turn on and start auto recording, each motion detection recording is 1 min. it will stop recording and auto off again after 5 minutes of inactivity.



The Collision Detection sensitivity is adjustable with 3 settings: Low, Medium, and High. Please go to "Record Setup" > "Parking Mode"> "Collision Detection" to change it for your need.

2. Motion Detection Triggered

When the Motion Detection was turned on, this is represented by a Motion Detection icon at the bottom right corner of the screen. If no movement is detected after 5 minutes of recording, there will be an orange P icon that appears in the center of the screen which means Parking Mode is activated. Once the dash camera detects the movement of the object, it will auto turn on and start auto recording, each motion detection recording is 30 seconds.



The Motion Detection is adjustable with 3 settings: Low, Medium, and High. Please go to "Record Setup" > "Parking Mode"> " Motion Detection" to change it for your need.

Note:

In Motion Detection mode, if the dash cam is turned off manually, it will not turn on and record even if it detects any vibration.


3. Low Bitrates Recording

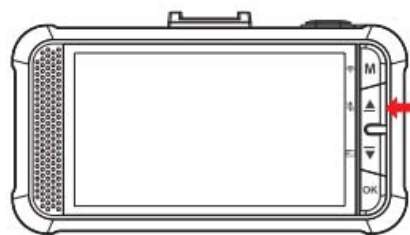
When the Low Bitrates Recording has been turned on, this is represented by a Low Bitrates Recording icon at the bottom right corner of the screen. If no movement is detected after 5 minutes of recording, there will be an orange P icon that appears in the center of the screen which means Parking Mode is activated. Once the camera enters Low Bitrates Recording, the dash cam will auto switch to 1080P 15FPS or 720P 15FPS. The camera will exit Low Bitrates Recording if it detects any vibration, and record at the selected resolution.



Note:

In Low Bitrates Recording, if the dash cam is turned off manually, it will not turn on and record even if it detects any vibration.

To manually activate Parking Mode, press and hold the  button until the P icon appears on the screen.

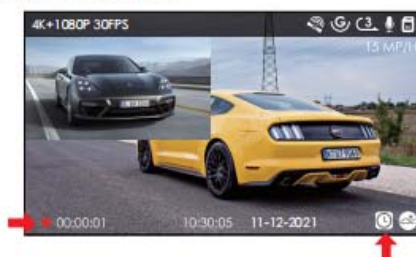


5.2.5 TIME LAPSE

If TIME LAPSE is selected, the camera will take static photos at the set time interval – either 1FPS/5FPS/10FPS/15FPS – to create a video montage. For example, if you set Time Lapse 1Sec, the camera will take one photo every second, and then stitch the photos together into a 1 fps video. With a maximum recording frame rate of 30fps, recording 8 hours of video with Time Lapse 1Sec will generate a time lapse video lasting just 16 minutes ($=8 \times 60 \times 60 / 30 / 60$). This Eco Mode is recommended for storage cards with smaller capacities.

[Normal Recording Time = Time Lapse Recording Time (Sec) x Recording Frame Rate FPS x Time Lapse Option]

Note: Parking mode will be disabled automatically after the normal time-lapse recording is enabled.



5.2.6 Connecting External GPS Receiver (Optional Accessory)

To use the camera's GPS function, please purchase an external GPS receiver mount. This can be purchased from Amazon.

1. Install the External GPS Mount onto the camera instead of the original mount.
2. Plug the Type C USB Connector into the GPS Mount to power it.
3. Once charged, the camera will power on. Recording will commence if a microSD card has been inserted, just press the Confirm Button to stop recording.
4. Press the **M** button to enter setup, go to "System Setup" ► "GPS " to activate the camera's GPS function.
5. The GPS receiver will start to search for a GPS signal, the GPS icon will keep flashing on the screen. Once the GPS signal has been received and locked, the icon will stop flashing.

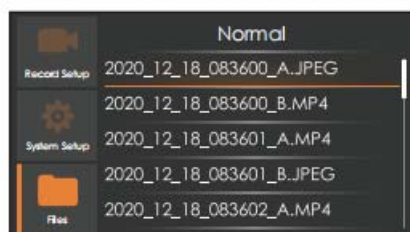


6. You can include GPS tracking and vehicle speed on the video footage, go to "Record Setup" ► "Stamp" ► "GPS Location Stamp" and "Speed Stamp" to set.
7. You can review recorded video using VANTRUE® GPS Viewer (available for download on www.vantrue.net).

5.2.7 Video Playback

Viewing on the dash cam

Press **M** and go to "Files", press **OK** and **▲** / **▼** button to navigate to ► "Normal" or ► "Event" or ► "All" file folders to view and playback videos on the camera display. Use the **▲** / **▼** buttons to select the file and press button to playback/pause. During playing back, press **▲** to fast forward and press **▼** to back to normal playback.



View on a computer

1. Connect the camera to your computer using the supplied Type-C USB cable.
2. "USB Connecting" will be displayed on the camera screen to transfer data.
3. Depending on your computer OS, the device will appear either as a removable drive or a removable volume.

Note: When connected to your computer under "USB Connecting" status, standard camera setup and operations will be disabled.

View on the "Vantrue Cam" APP

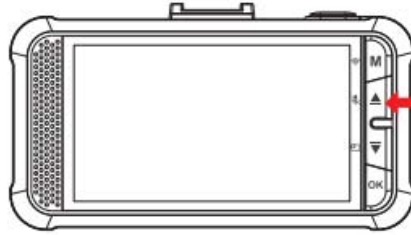
Friendly reminder: If want to check more video information, please download Vantrue GPS player from Vantrue official website to watch the video, or view the downloaded video in the APP.

5.2.8 Voice Recording

By default, the voice recording is ON. It can be turned OFF using either of the following methods:

► Go to "Record Setup" ► "Audio Recording", press **OK** button and select OFF;

► While recording video, press the **▲** button to toggle voice recording OFF/ON.



When the voice recording has been turned OFF, the MIC icon at the top of the screen will turn white with a red line across it.



5.2.9 Auto LCD Off

This feature avoids any chance of the screen being a distraction in the vehicle, especially at night when the illumination from the LED screen can be a nuisance or even a hazard to the driver. If you set the Auto LCD Off

to 3 minutes, the camera's LCD will light off after 3 minutes but the recording will continue with the blue light blinking on the Indicator light. If you turn off the recording light, the indicator light will stop flashing. You can press any button to light on the screen. If the setup is Auto, screen brightness will decrease to 50% after 3 minutes of normal video recording, but its brightness will be restored by manual operation.



Please go to System Setup to adjust this time to 30 sec, 1 Min, 3Min, 5 Min, or OFF to disable it so the LCD can always stay on.

5.2.10 Upgrading the Firmware

The system will automatically update if the microSD card contains the firmware upgrade file. The camera will restart once the upgrade has been completed.

Always stay up-to-date

The latest firmware version is always available at the official VANTRUE website (www.vantrue.net). We strongly recommend registering your product (www.vantrue.net/register) to receive a notification email when a new firmware update is available.

6. Specifications

The specifications of this product may change without prior notice due to product improvements.

Model	X4S, X5
Processor	Front: OmniVision 8M CMOS Sensor Rear: SONY StarVis 2M CMOS Sensor (Optional)
WiFi	Built in 2.4G/5G
LCD	3" IPS LCD
Lens	Front: F1.7, 131degree wide angle lens External Camera: F2.0, 131 degree wide angle lens
Languages	English/简体中文(Simplified Chinese)/Japanese/ Deutsch/Italian/Spanish/French/Русский язык/Polski
Video resolution	Single Recording Mode: 3840x2160P 30FPS/2560X1440P 30FPS/2560X1440P 60FPS/1920X1080P 30FPS/1920X1080P 60FPS/1920X1080P 120FPS/1280X720P 30FPS Dual Recoding Mode(Optional): 4K+1080P 30FPS/4K+720P 30FPS/1440P+1080P 30FPS/1080P+1080P 30FPS/1080P+1080P 60FPS/1440P+1080P(HDR) 30FPS/1440P+720P(HDR) 30FPS/1080P+1080P(HDR) 30FPS/1080P+720P(HDR) 30FPS/720P+720P(HDR) 30FPS
Video File Format	MP4
Image	JPEG format;
Audio	Built-in microphone and speaker
External memory	Micro SD card (U3 or higher, up to 256GB)
Shutter Type	Electronic
USB Port	Type-C

Battery type	super-capacitor
Working voltage	DC 5V 2A
Working current	800mA(Typical value) / DC 5V
Working Temperature	14°F-158°F (-10°C-60°C)
Storage Temperature	-4°F-176°F (-20°C-70°C)
Compatible OS	Windows XP/Vista/7/8/10 & Mac OS

7. Warranty & Support

Warranty

The VANTRUE® OnDash X4S Dash Cam comes with a full **12 months warranty**.

If you register your product on our official site (www.vantrue.net/register), you can extend the warranty to **18 months**.

Support

If you have any questions regarding your product, please do not hesitate to contact us via Amazon or drop us an email at support@vantrue.net. Queries are typically answered within 12-24 hours.

Your opinion matters

VANTRUE® is firmly committed to always improving our products, services, and user experience. If you have any thoughts on how we can do even better, we welcome your constructive feedback and suggestions. Connect with us today at support@vantrue.net.

THANK YOU for choosing VANTRUE

Kontaktieren uns:



VANTRUE



facebook

FCC WARNING

This device complies with part 15 of the FCC Rules. Operation is subject to the following two conditions: (1) this device may not cause harmful interference, and (2) this device must accept any interference received, including interference that may cause undesired operation.

Any changes or modifications not expressly approved by the party responsible for compliance could void the user's authority to operate the equipment.

NOTE: This equipment has been tested and found to comply with the limits for a Class B digital device, pursuant to Part 15 of the FCC Rules. These limits are designed to provide reasonable protection against harmful interference in a residential installation. This equipment generates, uses and can radiate radio frequency energy and, if not installed and used in accordance with the instructions, may cause harmful interference to radio communications. However, there is no guarantee that interference will not occur in a particular installation.

If this equipment does cause harmful interference to radio or television reception, which can be determined by turning the equipment off and on, the user is encouraged to try to correct the interference by one or more of the following measures:

- Reorient or relocate the receiving antenna.
- Increase the separation between the equipment and receiver.
- Connect the equipment into an outlet on a circuit different from that to which the receiver is connected.
- Consult the dealer or an experienced radio/TV technician for help.

To maintain compliance with FCC's RF Exposure guidelines, This equipment should be installed and operated with minimum distance between 20cm the radiator your body: Use only the supplied antenna.

IC Caution:

RSS-Gen Issue 5 2019" & "CNR-Gen 5 2019:

- English:

This device complies with Industry Canada licence-exempt RSS standard(s).

Operation is subject to the following two conditions: (1) This device may not cause interference, and (2) This device must accept any interference, including interference that may cause undesired operation of the device.

The device should be installed and used within a distance of at least 20 cm between the radiator and the body.

- French:

Le présent appareil est conforme aux CNR d'Industrie Canada applicables aux appareils radio exempts de licence. L'exploitation est autorisée aux deux conditions suivantes:

(1) l'appareil ne doit pas produire de brouillage, et

(2) l'utilisateur de l'appareil doit accepter tout brouillage radioélectrique subi, même si le brouillage est susceptible d'en compromettre le fonctionnement.

Cet appareil numérique de la classe B est conforme à la norme NMB-003 du Canada.

Déclaration d'exposition aux radiations Cet équipement est conforme Canada

limites d'exposition aux radiations dans un environnement non contrôlé. Cet équipement doit être installé et utilisé à distance minimum de 20 cm entre le radiateur et votre corps.