

Hiwi!!!

Dolby Audio



User Manual

D21

Model Number: D21

Product Name: D21

Contents

01 User Manual English

Instructions in English ----- 02-06

02 Manuel de l'utilisateur Französisch

Description en français ----- 07-11

03 Bedienungsanleitung Deutsch

Deutsche Erklärung ----- 12-16

04 Manual del usuario Español

Español ----- 17-21

05 Manual del usuario Italiano

Italiano ----- 22-26

Hiwiii

EN

User Manual

D21



1 ACCESSORIES LIST



Subwoofer



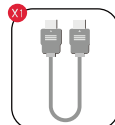
Soundbar



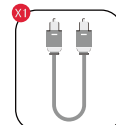
Power Adaptor



Stereo 3.5mm to 3.5mm
Audio Cable



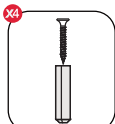
ARC Cable



Digital Optical
Cable



Remote Control

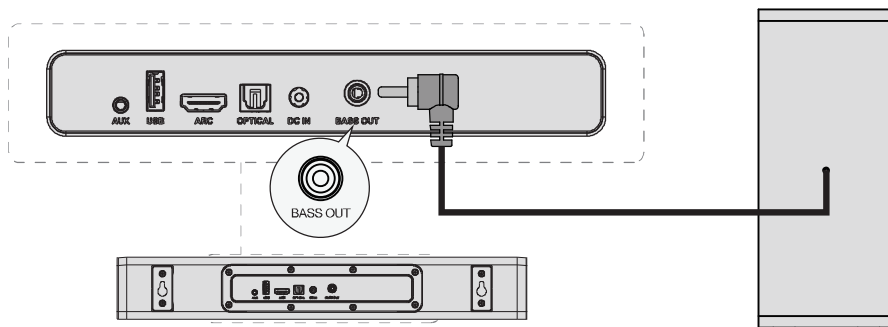


Wall Mounted Kit

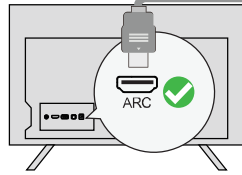


User Manual

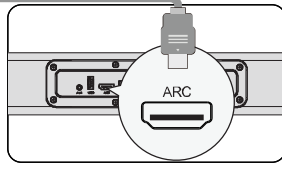
2 CONNECT TO SUBWOOFER



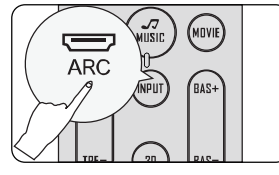
3 CONNECT TO THE TV VIA ARC



Step 1:
Connect one end of the ARC cable to the ARC port on the back of your TV.



Step 2:
Then connect the other end into the ARC port of the soundbar.



Step 3:
Press "INPUT" button on the remote control to switch "ARC" input.

If there is no sound, try setting the TV audio output to PCM:
TV Settings > Home > Settings > Sound > Digital Audio Output PCM

Note: Please turn on the "CEC" function on your TV.
When ARC is connected, your TV remote control can control the soundbar and TV simultaneously:

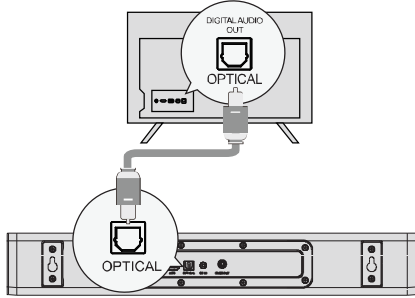
- 1 Turn on/off
- 2 Adjust the volume

CEC: Fire TV Synchronous Boot Time ~ 12s, synchronous shutdown time ~ 5s.

Attention: There are slight differences between different types of TV.

4 CONNECT TO THE TV VIA OPTICAL / AUX

OPTICAL

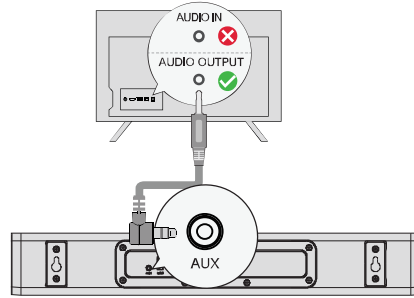


OPTION 1: OPTICAL

- 1 Make sure the TV's port is OPTICAL OUT, connect both sides of the cable to OPTICAL, for both the TV and the soundbar.
- 2 Make sure the optical plug is inserted correctly as it shows in the picture. Do not insert the plug upside down and break the optical.

Note: If audio is playing from the internal TV speakers, mute or minimize the TV volume.

AUX



OPTION 2: AUX

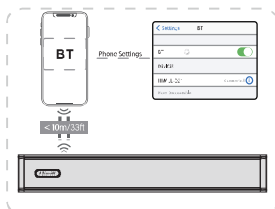
- 1 Connect the 3.5mm to 3.5mm Audio Cable to your TV's AUDIO OUTPUT port.
- 2 Not support AUDIO IN port on TV.

Note: Please remember to unplug the AUX cable from TV and Soundbar when you want to other mode.

In Optical Mode: If there is no sound, try setting the TV audio output to PCM: TV Settings > Home > Settings > Sound > Digital Audio Output > PCM

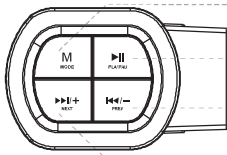
5 CONNECT TO BT

- 1 Press the "INPUT" button on the soundbar or "BT" button on the remote control to enter BT pairing mode.
- 2 Open your phone's BT settings, find and select "HIWILL-D21" to connect the soundbar.



6 CONTROL PANEL

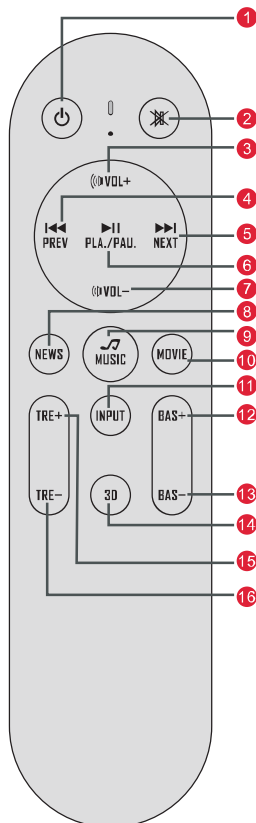
EN



- 1 **"M": MODE**
Press to switch channels:H-ARC - OPT(OPTICAL) -BT -AUX -USB.
Hold for 3 seconds to disconnect the current device and connect to a new device manually on your mobile /pc/ TV.
- 2 **"▶▶/⏸": PLAY/PAUSE**
- 3 **"⏮/⏪": Volume Down/Last Music**
- 4 **"▶▶/⏩": Volume Up/Next Music**

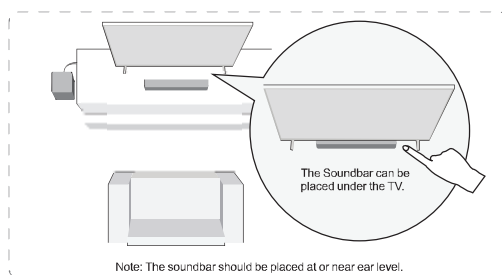
1. Working State, no operation, automatic flameout after 30 seconds.
2. In standby mode, the display screen does not show any numbers and goes black directly.
3. Press and hold the MUTE key to forcefully clear BT, and press and hold to reconnect to BT.

7 REMOTE CONTROLS



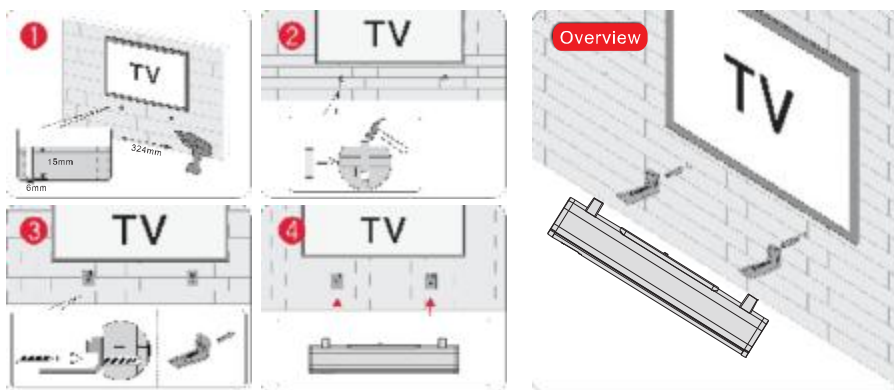
- 1 **"⏻": Power Button**
Power Button: Press to power on / Hold for 3 seconds to power off.
- 2 **"⏻": Mute / Recover the volume.**
Long press longer than 5 seconds to clear BT.
- 3 **"VOL+": Volume Up**
- 4 **"⏮" Previous:**
For BT and USB mode only: Skip to previous track.
- 5 **"▶▶" Next:**
For BT and USB mode only: Skip to next track.
- 6 **"▶▶/⏸" PLAY/PAUSE:** USB\BT status, press this button for "PLAY" or "PAUSE" function.
- 7 **"VOL-": Volume Down**
- 8 **"NEWS":** Press to switch to NEWS mode.
- 9 **"MUSIC":** Press to switch to MUSIC mode.
- 10 **"MOVIE":** Press to switch to MOVIE mode.
- 11 **"INPUT":** When working, simply press this key for "BT\USB\AUX\OPT\ARC" input options.
- 12 **"BAS+":** Press to enhance bass level.
- 13 **"BAS-":** Press to reduce bass level.
- 14 **"3D":** Press to switch the 3D surround effect.
- 15 **"TRE+":** Press or hold to enhance treble level.
- 16 **"TRE-":** Press or hold to reduce treble level.

8 PLACEMENT OPTIONS



Note: The soundbar should be placed at or near ear level.

9 WALL MOUNT INSTALLATION



10 SPECIFICATIONS

Model Number	D21
Power Supply	AC 100-240V~ 50/60Hz or DC 24V 2A
Soundbar Drivers	(5285mm) x 2(Soundbar) +5.25"(Subwoofer)
Frequency Response	55Hz-20kHz
Standby Power	<0.5W
Operating Temperature	0°C - 45°C/ 32°F - 113°F
BT Version	5.3

Dimensions and Weight	
Soundbar	416(L) x 75(W) x 63(H)mm
Subwoofer	135(L) x 300(W) x 230(H)mm
Packaging	350(L) x 180(W) x 442(H)mm
Net weight	3.9kg
Gross weight	4.9kg

FCC WARNING

EN

Any Changes or modifications not expressly approved by the party responsible for compliance could void the user's authority to operate the equipment.

Note: This equipment has been tested and found to comply with the limits for a Class B digital device, pursuant to part 15 of the FCC Rules. These limits are designed to provide reasonable protection against harmful interference in a residential installation. This equipment generates uses and can radiate radio frequency energy and, if not installed and used in accordance with the instructions, may cause harmful interference to radio communications. However, there is no guarantee that interference will not occur in a particular installation. If this equipment does cause harmful interference to radio or television reception, which can be determined by turning the equipment off and on, the user is encouraged to try to correct the interference by one or more of the following measures:

- Reorient or relocate the receiving antenna.
- Increase the separation between the equipment and receiver.
- Connect the equipment into an outlet on a circuit different from that to which the receiver is connected.
- Consult the dealer or an experienced radio/TV technician for help.

This device complies with part 15 of the FCC Rules. Operation is subject to the following two conditions:

- (1) This device may not cause harmful interference.
- (2) this device must accept any interference received, including interference that may cause undesired operation.

This equipment complies with FCC radiation exposure limits set forth for an uncontrolled environment.

This equipment should be installed and operated with minimum distance 20cm between the radiator & your body.



FR

Hiwi!!!

Manuel de l'utilisateur

D21



1 LISTE DES ACCESSOIRES



Caisson de basse



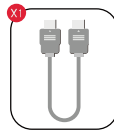
Barre de son



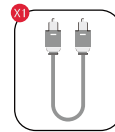
Adaptateur d'alimentation



Câble audio stéréo 3.5 mm à 3.5 mm



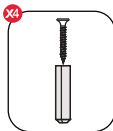
Câble ARC



Câble optique numérique



Télécommande

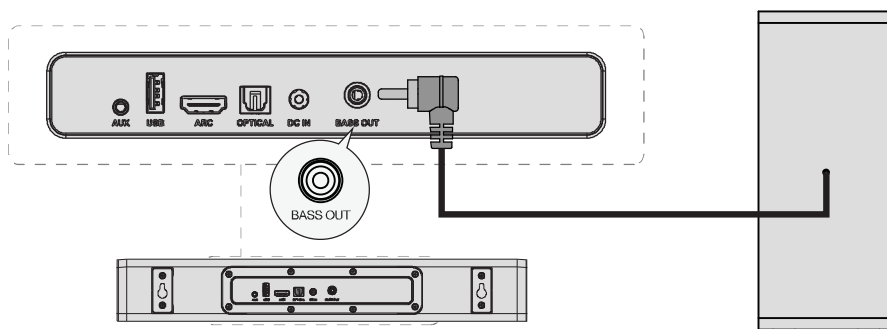


Kit de montage mural



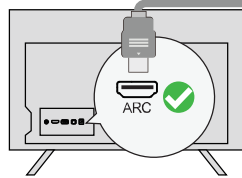
Manuel de l'utilisateur

2 CONNECTER AU CAISSON DE BASSE

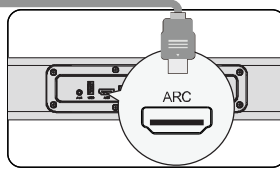


3 CONNECTER AU TÉLÉVISEUR VIA ARC

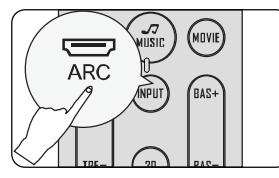
FR



Étape 1 :
Connectez une extrémité du câble ARC au port ARC situé à l'arrière de votre téléviseur.



Étape 2 :
Connectez ensuite l'autre extrémité au port ARC de la barre de son.



Étape 3 :
Appuyez sur le bouton "INPUT" de la télécommande pour commuter l'entrée "ARC".

S'il n'y a pas de son, essayez de régler la sortie audio du téléviseur sur PCM :
Réglages TV > Home > Réglages > Son > Sortie audio numérique PCM

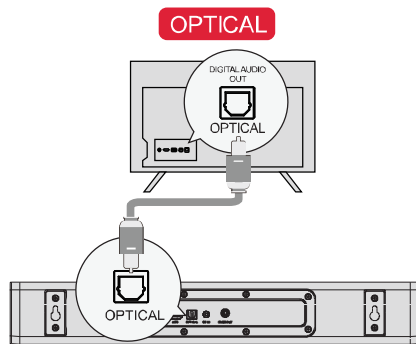
Remarque : Veuillez activer la fonction "CEC" sur votre téléviseur.
Lorsque l'ARC est connecté, la télécommande de votre téléviseur peut contrôler la barre de son et le téléviseur simultanément :

- 1 allumer/éteindre
- 2 Régler le volume

CEC : Fire TV Temps de démarrage synchrone ~ 12s, temps d'arrêt synchrone ~ 5s.

Attention : Il existe de légères différences entre les différents types de téléviseurs.

4 CONNEXION AU TÉLÉVISEUR VIA OPTIQUE / AUX

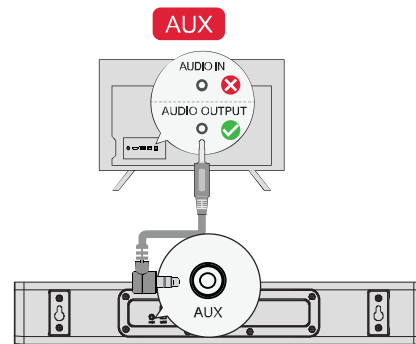


OPTION 1 : OPTIQUE

- 1 Assurez-vous que le port du téléviseur est OPTICAL OUT, branchez les deux côtés du câble sur OPTICAL, à la fois pour le téléviseur et la barre de son.
- 2 Assurez-vous que la prise optique est insérée correctement, comme indiqué sur l'image. N'insérez pas la fiche à l'envers et ne cassez pas le câble optique.

Remarque : si le son est diffusé par les haut-parleurs internes du téléviseur, mettez le volume du téléviseur en sourdine ou réduisez-le au minimum.

En mode optique : S'il n'y a pas de son, essayez de régler la sortie audio du téléviseur sur PCM :
Réglages du téléviseur > Accueil > Réglages > Son > Sortie audio numérique > PCM



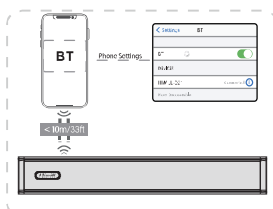
OPTION 2: AUX

- 1 Connectez le câble audio 3.5 mm à 3.5 mm au port AUDIO OUT de votre téléviseur.
- 2 Le port AUDIO IN du téléviseur n'est pas pris en charge.

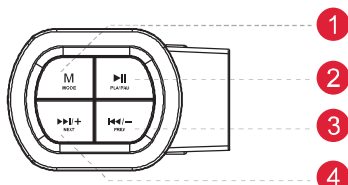
Remarque : N'oubliez pas de débrancher le câble AUX du téléviseur et de la barre de son lorsque vous souhaitez passer à un autre mode.

5 CONNEXION AU BT

- 1 Appuyez sur le bouton "INPUT" de la barre de son ou sur le bouton "BT" de la télécommande pour entrer dans le mode d'appairage BT.
- 2 Ouvrez les paramètres BT de votre téléphone, recherchez et sélectionnez "HIWILL-D21" pour connecter la barre de son.



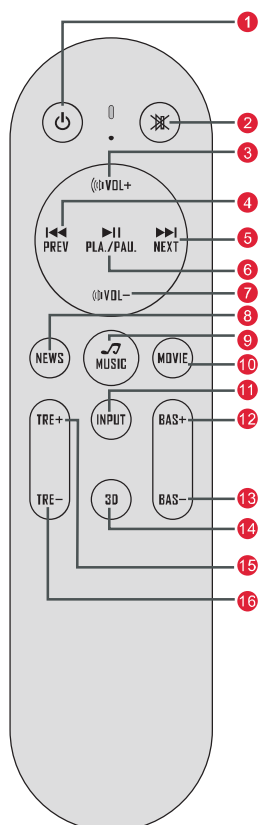
6 PANNEAU DE CONTRÔLE



- 1 "M": **MODE**
Appuyez sur cette touche pour changer de canal :
H-ARC - OPT(OPTICAL) -BT -AUX -USB.
Maintenez cette touche enfoncée pendant 3 secondes pour
déconnecter l'appareil actuel et le connecter manuellement
à un nouvel appareil sur votre mobile /pc/ TV.
- 2 "||": **lecture/Pause**
- 3 "||-": **Réduction du volume/dernière musique**
- 4 "||+": **Augmentation du volume / musique suivante**

1. État de fonctionnement, pas d'opération, extinction automatique après 10 secondes.
2. En mode veille, l'écran n'affiche aucun chiffre et devient directement noir.
3. Appuyez sur la touche MUTE et maintenez-la enfoncée pour effacer de force le BT,
puis appuyez sur la touche et maintenez-la enfoncée pour vous reconnecter au BT.

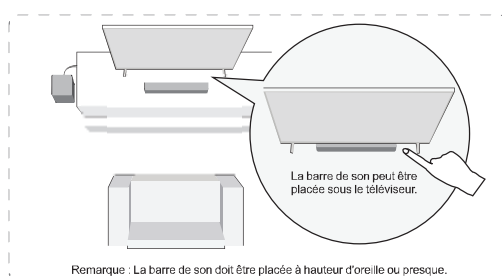
7 TÉLÉCOMMANDES



- 1 "⏻": **Bouton d'alimentation**
Bouton d'alimentation : Appuyer pour allumer / Maintenir
pendant 3 secondes pour éteindre.
- 2 "⏸": **Muet / Récupérer le volume.**
Appuyez longuement pendant plus de 5 secondes pour effacer BT.
- 3 "VOL+": Augmenter le volume.
- 4 "⏮" **Précédent:**
Pour les modes BT et USB uniquement : Passer à la piste précédente.
- 5 "⏮" **Suivant:**
Pour les modes BT et USB uniquement : Passe à la piste suivante.
- 6 "||" **lecture/Pause:** état de l'USB\BT, appuyez sur ce bouton pour
la fonction "lecture" ou "Pause".
- 7 "VOL-": Diminution du volume.
- 8 "NEWS": Appuyez sur cette touche pour passer au mode NEWS.
- 9 "MUSIC": Appuyez sur cette touche pour passer au mode MUSIQUE.
- 10 "MOVIE": Appuyez sur cette touche pour passer au mode MOVIE.
- 11 "INPUT": Lorsque vous travaillez, appuyez simplement sur cette touche
pour accéder aux options d'entrée "BT\USB\AUX\NOPT\N ARC".
- 12 "BAS+": Appuyez sur cette touche pour améliorer le niveau des basses.
- 13 "BAS-": Appuyez sur cette touche pour réduire le niveau des basses.
- 14 "3D": Appuyez sur cette touche pour activer l'effet surround 3D.
- 15 "TRE+": Appuyez sur cette touche ou maintenez-la enfoncée pour
augmenter le niveau des aigus.
- 16 "TRE-": Appuyez sur cette touche ou maintenez-la enfoncée pour
réduire le niveau des aigus.

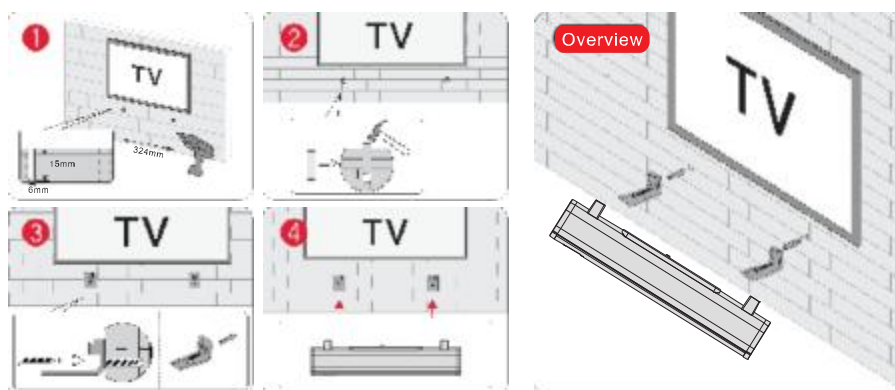
8 OPTIONS DE PLACEMENT

FR



Remarque : La barre de son doit être placée à hauteur d'oreille ou presque.

9 INSTALLATION MURALE



10 SPÉCIFICATIONS

Numéro de modèle	D21
Alimentation électrique	AC 100-240V~ 50/60Hz or DC 24V 2A
Haut-parleurs de la barre de son	(5285mm) x 2(Soundbar) +5.25"(Subwoofer)
Réponse en fréquence	55Hz-20KHz
Consommation en veille	<0.5W
Température de fonctionnement	0°C - 45°C/ 32°F - 113°F
Vision BT	5.3

Dimensions et poids	
Barre de son	416(L) x 75(W) x 63(H)mm
Subwoofer	135(L) x 300(W) x 230(H)mm
Emballage	350(L) x 180(W) x 442(H)mm
Net weight	3.9kg
Gross weight	4.9kg

AVERTISSEMENT DE LA FCC

Tout changement ou modification non expressément approuvé par la partie responsable de la conformité peut annuler le droit de l'utilisateur à faire fonctionner l'équipement.

Remarque : Cet équipement a été testé et déclaré conforme aux limites imposées aux appareils numériques de classe B, conformément à la partie 15 des règles de la FCC. Ces limites sont conçues pour fournir une protection raisonnable contre les interférences nuisibles dans une installation résidentielle. Cet équipement génère, utilise et peut émettre de l'énergie de fréquence radio et, s'il n'est pas installé et utilisé conformément aux instructions, peut causer des interférences nuisibles aux communications radio. Cependant, il n'y a aucune garantie que des interférences ne se produiront pas dans une installation particulière. Si cet équipement provoque des interférences nuisibles à la réception de la radio ou de la télévision, ce qui peut être déterminé en éteignant et en allumant l'équipement, l'utilisateur est encouragé à essayer de corriger les interférences par une ou plusieurs des mesures suivantes :

-Réorienter ou déplacer l'antenne de réception.

Réorienter ou déplacer l'antenne de réception. -Augmenter la séparation entre l'équipement et le récepteur.

-Brancher l'équipement dans une prise de courant sur un circuit différent de celui auquel le récepteur est branché.

-Consulter le revendeur ou un technicien radio/TV expérimenté pour obtenir de l'aide.

Cet appareil est conforme à la partie 15 des règles de la FCC. Son utilisation est soumise aux deux conditions suivantes :

(1) Cet appareil ne doit pas causer d'interférences nuisibles, (2) cet appareil doit accepter toute interférence reçue, y compris les interférences susceptibles de provoquer un fonctionnement indésirable.

Cet appareil est conforme aux limites d'exposition aux radiations fixées par la FCC pour un environnement non contrôlé.

Cet appareil doit être installé et utilisé avec une distance minimale de 20 cm entre le radiateur et votre corps.



Hiwi!!!

DE

Bedienungsanleitung

D21



1 LISTE DER ZUBEHÖRTEILE



Subwoofer



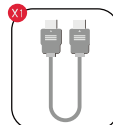
Soundbar



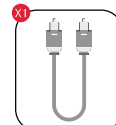
Adapter für das Netzteil



Stereo-Audiokabel
3.5 mm auf 3.5 mm



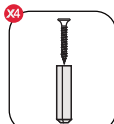
ARC-Kabel



Optisches Digitalkabel



Fernbedienung

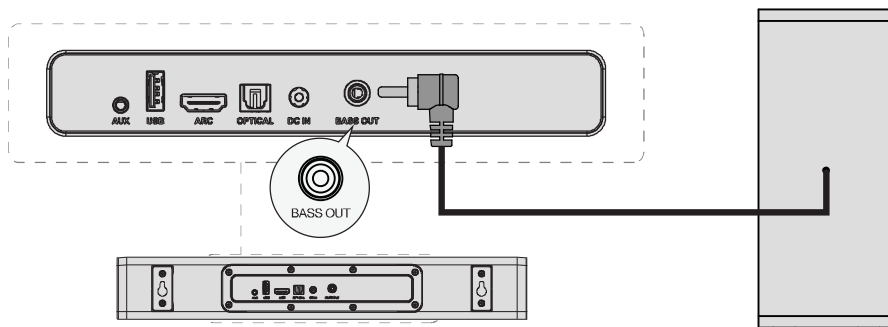


Kit für die Wandmontage

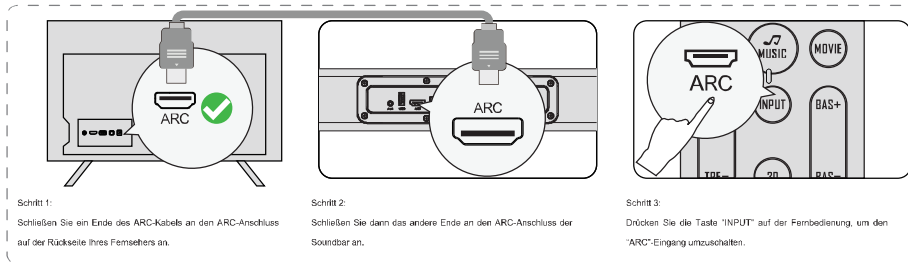


Benutzerhandbuch

2 ANSCHLUSS AN SUBWOOFER



3 ANSCHLUSS AN DEN FERNSEHER ÜBER ARC



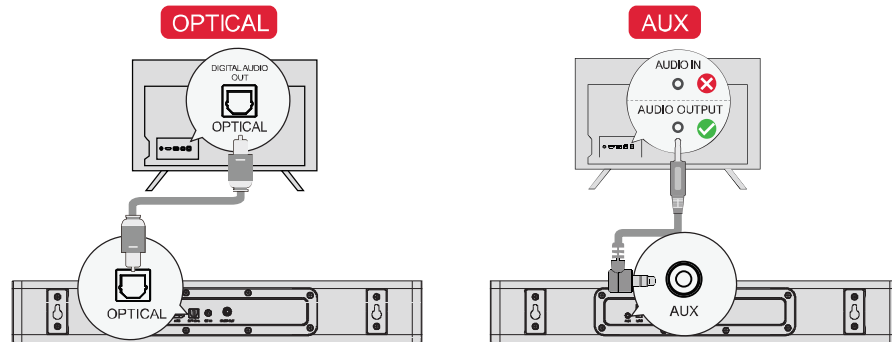
Wenn kein Ton zu hören ist, versuchen Sie, den Audioausgang des Fernsehers auf PCM einzustellen:
TV-Einstellungen > Home > Einstellungen > Ton > Digitaler Audioausgang PCM
Hinweis: Bitte schalten Sie die "CEC"-Funktion an Ihrem Fernsehgerät ein.
Wenn ARC angeschlossen ist, kann Ihre TV-Fernbedienung die Soundbar und den Fernseher gleichzeitig steuern:

- 1 Einschalten/Ausschalten 2 Einstellen der Lautstärke

CEC: Fire TV Synchronous Boot Time ~ 12s, Synchronous Shutdown Time ~ 5s.

Achtung: Es gibt leichte Unterschiede zwischen den verschiedenen TV-Typen.

4 ANSCHLUSS AN DEN FERNSEHER ÜBER OPTISCH / AUX



OPTION 1 : OPTIQUE

- Vergewissern Sie sich, dass der Anschluss des Fernsehers auf OPTICAL OUT eingestellt ist, schließen Sie beide Seiten des Kabels an OPTICAL an, sowohl für den Fernseher als auch für die Soundbar.
- Vergewissern Sie sich, dass der optische Stecker richtig eingesteckt ist, wie auf dem Bild zu sehen. Stecken Sie den Stecker nicht verkehrt herum ein, um das optische Kabel nicht zu beschädigen.

Hinweis: Wenn der Ton über die internen Lautsprecher des Fernsehers wiedergegeben wird, schalten Sie die Lautstärke des Fernsehers stumm oder verringern Sie sie.

OPTION 2: AUX

- Schließen Sie das 3,5-mm-auf-3,5-mm-Audiokabel an den AUDIO OUT-Anschluss Ihres Fernsehers an.
- Unterstützt nicht den AUDIO IN-Anschluss des Fernsehers.

Hinweis: Bitte denken Sie daran, das AUX-Kabel vom Fernseher und der Soundbar zu trennen, wenn Sie in einen anderen Modus wechseln möchten.

Im optischen Modus: Wenn kein Ton zu hören ist, versuchen Sie, den Audioausgang des Fernsehers auf PCM einzustellen: TV-Einstellungen > Home > Einstellungen > Ton > Digitaler Audioausgang > PCM

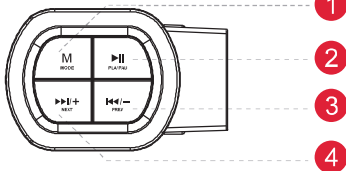
5 MIT BT VERBINDEN

- Drücken Sie die Taste "INPUT" auf der Soundbar oder die Taste "BT" auf der Fernbedienung, um den BT-Kopplungsmodus zu aktivieren.
- Öffnen Sie die BT-Einstellungen Ihres Telefons, suchen Sie "HIWILL-D21" und wählen Sie es aus, um die Soundbar zu verbinden.



6 BEDIENFELD

DE



1 "M": MODUS

Drücken Sie diese Taste, um den Kanal zu wechseln:
H-ARC - OPT(OPTICAL) -BT -AUX -USB.
Halten Sie die Taste 3 Sekunden lang gedrückt, um die Verbindung zum aktuellen Gerät zu trennen und ein neues Gerät manuell auf Ihrem Handy/PC/Fernseher anzuschließen.

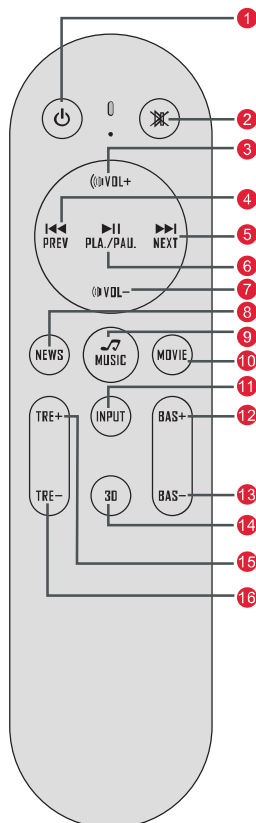
2 "II": Wiedergabe/Pause

3 "II-": leiser/letzte Musik

4 "II+": Lauter/Nächste Musik

1. Arbeitszustand, keine Bedienung, automatische Abschaltung nach 10 Sekunden.
2. Im Standby-Modus zeigt das Display keine Zahlen an und wird direkt schwarz.
3. Halten Sie die MUTE-Taste gedrückt, um BT zwangsweise zu deaktivieren, und halten Sie sie gedrückt, um die Verbindung zu BT wiederherzustellen.

7 FERNBEDIENUNGEN



1 "⏻": Die Power-Taste

Einschalttaste: Zum Einschalten drücken / zum Ausschalten 3 Sekunden lang gedrückt halten.

2 "🔇": Stummschaltung / Wiederherstellung der Lautstärke.

Drücken Sie länger als fünf Sekunden, um BT zu löschen.

3 "VOL+": Lautstärke erhöhen

4 "⏮" Zurück:

Nur für BT- und USB-Modus: Zum vorherigen Titel springen.

5 "⏭" Weiter:

Nur für den BT- und USB-Modus: Springt zum nächsten Titel.

6 "II" Wiedergabe/Pause: USB\BT-Status, drücken Sie diese Taste für die Funktion "Wiedergabe" oder "Pause".

7 "VOL-": Lautstärke verringern.

8 "NEWS": Drücken Sie diese Taste, um in den NEWS-Modus zu wechseln.

9 "MUSIC": Drücken, um in den MUSIC-Modus zu wechseln.

10 "MOVIE": Drücken, um in den MOVIE-Modus zu wechseln.

11 "INPUT": Bei der Arbeit einfach diese Taste drücken, um die Eingangsoptionen "BT\USB\AUX\OPT\ARC" aufzurufen.

12 "BAS+": Drücken, um den Basspegel zu erhöhen.

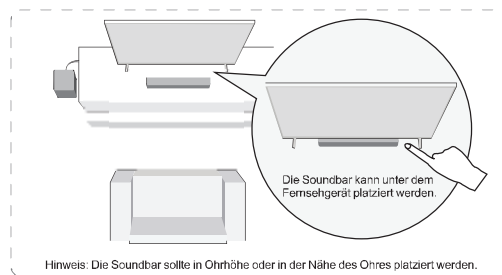
13 "BAS-": Drücken, um den Basspegel zu verringern.

14 "3D": Drücken, um den 3D-Surround-Effekt zu aktivieren.

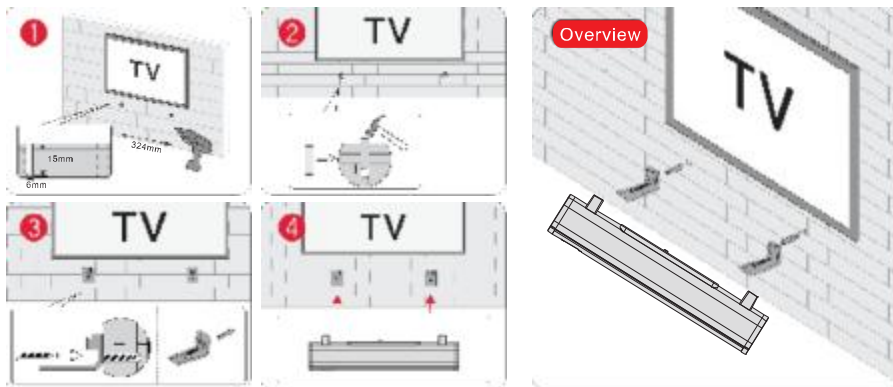
15 "TRE+": Drücken oder gedrückt halten, um den Höhenpegel zu erhöhen.

16 "TRE-": Drücken oder halten Sie diese Taste, um den Höhenpegel zu verringern.

8 AUFSTELLUNGSMÖGLICHKEITEN



9 WANDBEFESTIGUNG



10 SPEZIFIKATIONENS

Modell-Nummer	D21
Stromversorgung	AC 100-240V~ 50/60Hz or DC 24V 2A
Soundbar-Treiber	(5285mm) x 2(Soundbar) +5.25"(Subwoofer)
Frequenzgang	55Hz-20KHz
Standby-Leistung	<0.5W
Betriebstemperatur	0°C - 45°C/ 32°F - 113°F
BT Vision	5.3

Abmessungen und Gewicht	
Barre de son	416(L) x 75(W) x 63(H)mm
Subwoofer	135(L) x 300(W) x 230(H)mm
Gehäuse	350(L) x 180(W) x 442(H)mm
Nettogewicht	3.9kg
Groos acht	4.9kg

FCC WARNUNG

DE

Jegliche Änderungen oder Modifikationen, die nicht ausdrücklich von der für die Konformität verantwortlichen Partei genehmigt wurden, können dazu führen, dass der Benutzer die Berechtigung zum Betrieb des Geräts verliert.

Hinweis: Dieses Gerät wurde getestet und entspricht den Grenzwerten für digitale Geräte der Klasse B gemäß Teil 15 der FCC-Vorschriften. Diese Grenzwerte sind so ausgelegt, dass sie einen angemessenen Schutz gegen schädliche Störungen bei der Installation in Wohngebieten bieten. Dieses Gerät erzeugt und verwendet Hochfrequenzenergie und kann diese ausstrahlen. Wenn es nicht gemäß den Anweisungen installiert und verwendet wird, kann es schädliche Störungen im Funkverkehr verursachen. Es kann jedoch nicht garantiert werden, dass bei einer bestimmten Installation keine Störungen auftreten. Wenn dieses Gerät Störungen des Radio- oder Fernsehempfangs verursacht, was durch Ein- und Ausschalten des Geräts festgestellt werden kann, sollte der Benutzer versuchen, die Störungen durch eine oder mehrere der folgenden Maßnahmen zu beheben:

- Neuausrichtung oder Verlegung der Empfangsantenne.
- Vergrößern Sie den Abstand zwischen dem Gerät und dem Empfänger.
- Anschluss des Geräts an einen anderen Stromkreis als den, an den der Empfänger angeschlossen ist.
- Ziehen Sie den Händler oder einen erfahrenen Radio-/Fernsehtechniker zu Rate.

Dieses Gerät erfüllt die Anforderungen von Teil 15 der FCC-Bestimmungen. Der Betrieb unterliegt den folgenden zwei Bedingungen:

(1) Dieses Gerät darf keine schädlichen Interferenzen verursachen, und (2) dieses Gerät muss alle empfangenen Interferenzen akzeptieren, einschließlich Interferenzen, die einen unerwünschten Betrieb verursachen können.

Dieses Gerät entspricht den FCC-Grenzwerten für die Strahlenbelastung, die für eine unkontrollierte Umgebung festgelegt wurden.

Dieses Gerät sollte mit einem Mindestabstand von 20 cm zwischen dem Strahler und Ihrem Körper installiert und betrieben werden.



ES

Hiwiii

Manual del usuario

D21



1 LISTA DE ACCESORIOS



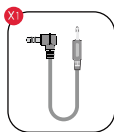
Subwoofer



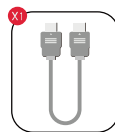
Barra de sonido



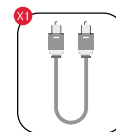
Adaptador de corriente



Cable de audio estéreo de 3.5 mm a 3.5 mm



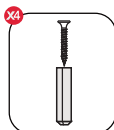
Cable ARC



Cable digital óptico



Mando a distancia

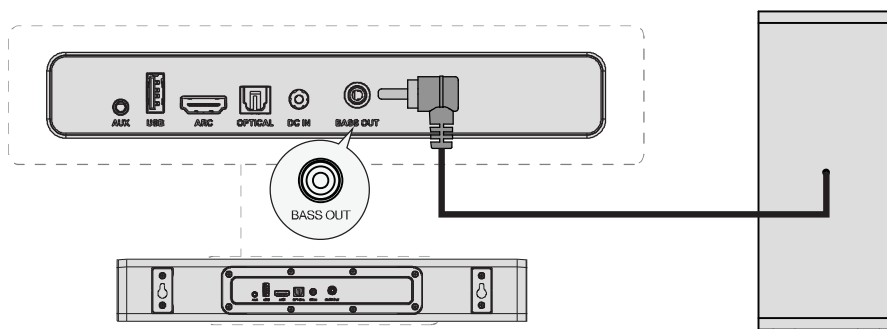


Kit de montaje en pared



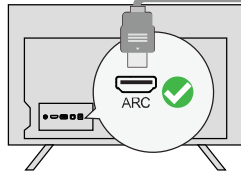
Manual del usuario

2 CONECTAR AL SUBWOOFER

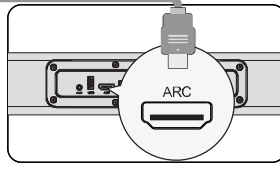


3 CONECTAR A LA TV MEDIANTE ARCO

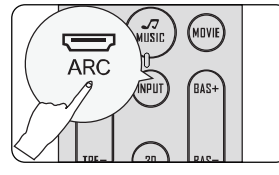
ES



Paso 1:
Conecte un extremo del cable ARC al puerto ARC de la parte posterior de su televisor.



Paso 2:
A continuación, conecte el otro extremo al puerto ARC de la barra de sonido.



Paso 3:
Pulse el botón "INPUT" del mando a distancia para cambiar la entrada "ARC".

Si no hay sonido, pruebe a ajustar la salida de audio del televisor a PCM:
Ajustes TV ≥ Home ≥ Ajustes ≥ Sonido ≥ Salida Audio Digital PCM

Nota: Active la función "CEC" en el televisor.
Cuando ARC está conectado, el mando a distancia del televisor puede controlar la barra de sonido y el televisor simultáneamente:

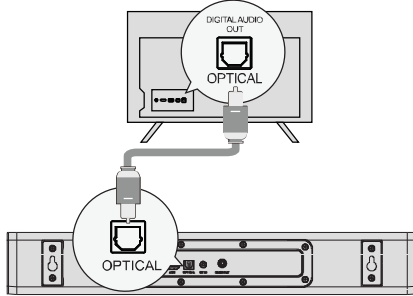
- 1 Encender/apagar
- 2 Ajustar el volumen

CEC: Fire TV Tiempo de arranque sincrónico ~ 12s, tiempo de apagado sincrónico ~ 5s.

Atención: Hay ligeras diferencias entre los diferentes tipos de TV.

4 CONECTAR AL TELEVISOR MEDIANTE ÓPTICO / AUX

OPTICAL



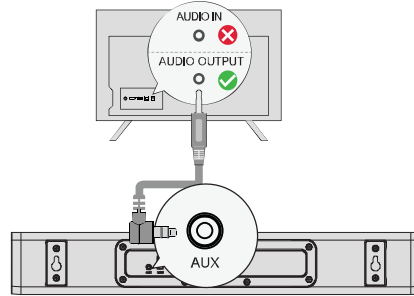
OPCIÓN 1: ÓPTICO

- 1 Asegúrese de que el puerto del televisor es OPTICAL OUT, conecte ambos lados del cable a OPTICAL, tanto para el televisor como para la barra de sonido.
- 2 Asegúrese de que el conector óptico está insertado correctamente como se muestra en la imagen. No inserte la clavija al revés y rompa el cable óptico.

Nota: Si el audio se reproduce por los altavoces internos del televisor, silencio o minimice el volumen del televisor.

En modo óptico: Si no hay sonido, pruebe a ajustar la salida de audio del televisor a PCM:
Ajustes TV ≥ Inicio ≥ Ajustes ≥ Sonido ≥ Salida de audio digital ≥ PCM

AUX



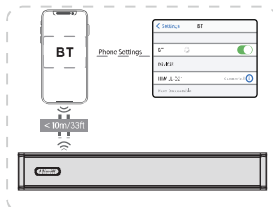
OPCIÓN 2: AUX

- 1 Conecte el cable de audio de 3.5 mm a 3.5 mm al puerto AUDIO OUT del televisor.
- 2 No es compatible con el puerto AUDIO IN del televisor.

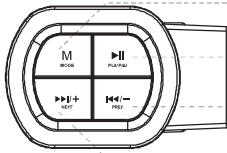
Nota: Recuerde desenchufar el cable AUX de la TV y del Soundbar cuando desee utilizar otro modo.

5 CONECTAR A BT

- 1 Pulse el botón "INPUT" de la barra de sonido o el botón "BT" del mando a distancia para acceder al modo de emparejamiento BT.
- 2 Abra los ajustes BT de su teléfono, busque y seleccione "HIWILL-D21" para conectar la barra de sonido.



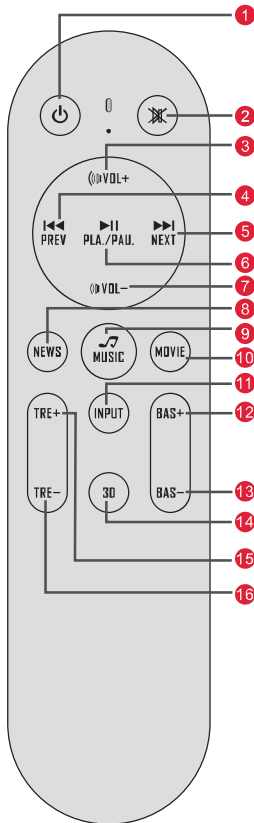
6 PANEL DE CONTROL



- 1 "M": **MODO**
Pulse para cambiar de canal:H-ARC - OPT(OPTICAL) -BT -AUX -USB.
Mantenga pulsado durante 3 segundos para desconectar el dispositivo actual y conectarse a un nuevo dispositivo manualmente en su móvil /pc/ TV.
- 2 "▶|": **Reproducir/Pausar**
- 3 "◀◀-": **Bajar volumen/Última música**
- 4 "▶▶/+": **Subir volumen/Siguiente música**

1. Estado de trabajo, sin funcionamiento, apagado automático después de 10 segundos.
2. En modo de espera, la pantalla no muestra ningún número y se queda directamente en negro.
3. Mantenga pulsada la tecla MUTE para borrar BT a la fuerza y manténgala pulsada para volver a conectarse a BT.

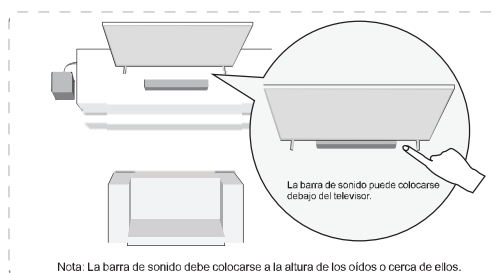
7 MANDOS A DISTANCIA



- 1 "⏻": **Botón de encendido**
Botón de encendido: Pulse para encender / Mantenga pulsado durante 3 segundos para apagar.
- 2 "⏸": Silenciar / Recuperar el volumen.
Presione más de 5 segundos para eliminar BT.
- 3 "VOL+": Subir Volumen
- 4 "◀◀" **Anterior:**
Sólo para modo BT y USB: Salta a la pista anterior.
- 5 "▶▶" **Siguiente:**
Sólo para los modos BT y USB: Salta a la pista siguiente.
- 6 "▶|" **Reproducir/Pausar:** Estado USB, pulse este botón para la función "Reproducir" o "Pausar".
- 7 "VOL-": Bajar volumen.
- 8 "NEWS": Pulse para cambiar al modo NEWS.
- 9 "MUSIC": Pulse para cambiar al modo MUSICA.
- 10 "MOVIE": Pulse para cambiar al modo MOVIE.
- 11 "ENTRADA": Cuando esté trabajando, pulse simplemente esta tecla para las opciones de entrada "BT\ USB\ AUX\ OPT\ ARC".
- 12 "BAS+": Pulse esta tecla para mejorar el nivel de graves.
- 13 "BAS-": Pulse esta tecla para reducir el nivel de graves.
- 14 "3D": Pulse este botón para activar el efecto envolvente 3D.
- 15 "TRE+": Pulse o mantenga pulsado para mejorar el nivel de agudos.
- 16 "TRE-": Pulse o mantenga pulsado para reducir el nivel de agudos.

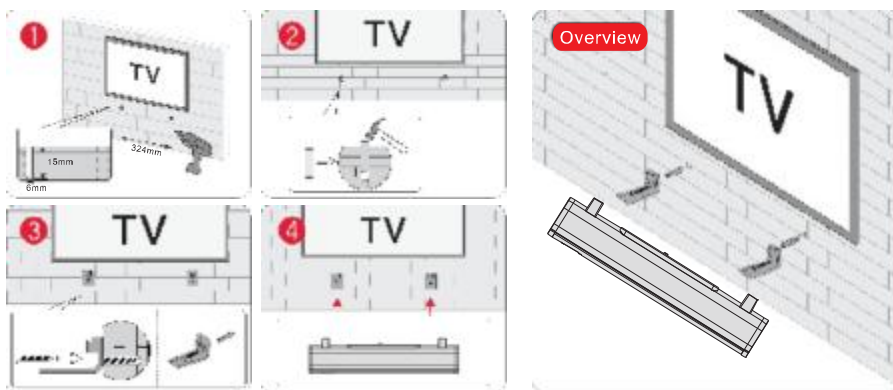
8 OPCIONES DE COLOCACIÓN

ES



Nota: La barra de sonido debe colocarse a la altura de los oídos o cerca de ellos.

9 INSTALACIÓN EN PARED



10 ESPECIFICACIONES

Número de modelo	D21
Alimentación	AC 100-240V~ 50/60Hz or DC 24V 2A
Transductores de la barra de sonido	(5285mm) x 2(Soundbar) +5.25"(Subwoofer)
Respuesta en frecuencia	55Hz-20KHz
Potencia en espera	<0.5W
Temperatura de funcionamiento	0°C - 45°C/ 32°F - 113°F
Visión BT	5.3

Dimensiones y peso	
Barra de sonido	416(L) x 75(W) x 63(H)mm
Subwoofer	135(L) x 300(W) x 230(H)mm
Embalaje	350(L) x 180(W) x 442(H)mm
Red	3.9kg
Grosos ocho	4.9kg

Advertencia FCC

Cualquier cambio o modificación no aprobado expresamente por la parte responsable del cumplimiento podría anular la autoridad del usuario para utilizar el equipo.

Nota: Este equipo ha sido probado y cumple los límites establecidos para los dispositivos digitales de Clase B, de acuerdo con la sección 15 de las normas de la FCC. Estos límites están diseñados para proporcionar una protección razonable contra interferencias perjudiciales en una instalación residencial. Este equipo genera, utiliza y puede irradiar energía de radiofrecuencia y, si no se instala y utiliza de acuerdo con las instrucciones, puede causar interferencias perjudiciales en las comunicaciones por radio. Sin embargo, no hay garantía de que no se produzcan interferencias en una instalación concreta. Si este equipo causa interferencias perjudiciales en la recepción de radio o televisión, lo que puede determinarse apagando y encendiendo el equipo, se recomienda al usuario que intente corregir la interferencia mediante una o más de las siguientes medidas:

- Reorientar o reubicar la antena receptora.
- Aumentar la separación entre el equipo y el receptor.
- Conecte el equipo a una toma de corriente de un circuito distinto al que está conectado el receptor.
- Consulte al distribuidor o a un técnico experto en radio/TV para obtener ayuda.

Este aparato cumple con la parte 15 de las normas FCC. Su funcionamiento está sujeto a las dos condiciones siguientes:

(1) Este dispositivo no puede causar interferencias perjudiciales, y (2) este dispositivo debe aceptar cualquier interferencia recibida, incluidas las interferencias que puedan causar un funcionamiento no deseado.

Este equipo cumple los límites de exposición a la radiación de la FCC establecidos para un entorno no controlado.

Este equipo debe instalarse y utilizarse con una distancia mínima de 20 cm entre el radiador y su cuerpo.



Hiwi!!!

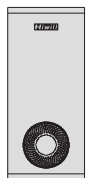
IT

Manual del usuario

D21



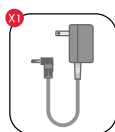
1 LISTA DE ACCESORIOS



Subwoofer



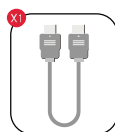
Soundbar



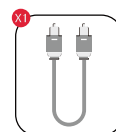
Adattatore di alimentazione



Cavo audio stereo da 3.5 mm a 3.5 mm



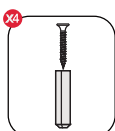
Cavo ARC



Cavo ottico digitale



Telecomando

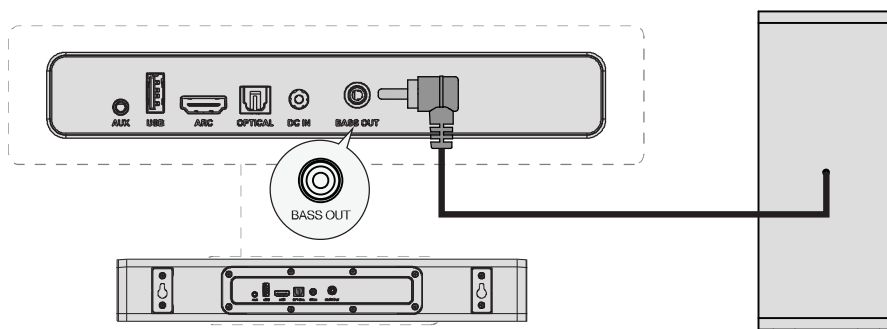


Kit per il montaggio a parete

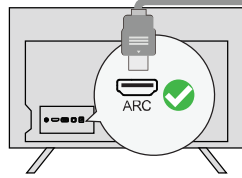


Manuale d'uso

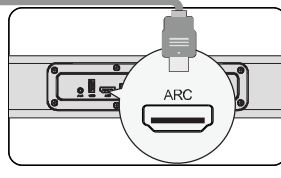
2 COLLEGAMENTO AL SUBWOOFER



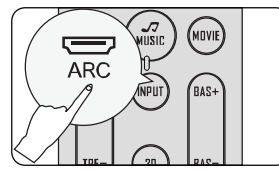
3 COLLEGAMENTO ALLA TV VIA ARCO



Passo 1:
Collegare un'estremità del cavo ARC alla porta ARC sul retro del televisore.



Passo 2:
Collegare quindi l'altra estremità alla porta ARC della soundbar.



Passo 3:
Premere il pulsante "INPUT" sul telecomando per commutare l'ingresso "ARC".

Se non si sente alcun suono, provare a impostare l'uscita audio del televisore su PCM:

Impostazioni TV > Home > Impostazioni > Suono > Uscita audio digitale PCM

Nota: Attivare la funzione "CEC" sul televisore.

Quando è collegato l'ARC, il telecomando del televisore può controllare contemporaneamente la soundbar e il televisore:

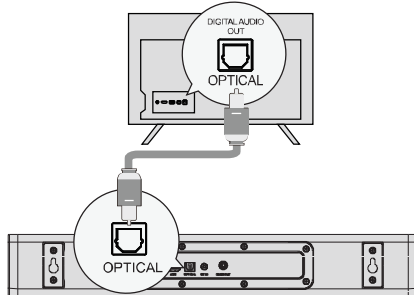
- 1 Accendere/spengere
- 2 Regolare il volume

CEC: Fire TV Tempo di avvio sincrono ~ 12s, tempo di spegnimento sincrono ~ 5s.

Attenzione: Esistono leggere differenze tra i diversi tipi di TV.

4 COLLEGAMENTO ALLA TV VIA OTTICA / AUX

OPTICAL



OPZIONE 1: OTTICO

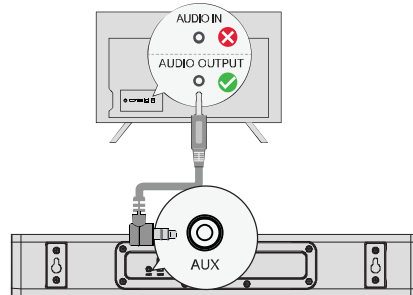
- 1 Assicurarsi che la porta del televisore sia OPTICAL OUT, collegare entrambi i lati del cavo a OPTICAL, sia per il televisore che per la soundbar.
- 2 Assicurarsi che la spina ottica sia inserita correttamente come mostrato nell'immagine. Non inserire la spina al contrario e non rompere l'ottica.

Nota: se l'audio viene riprodotto dagli altoparlanti interni del televisore, disattivare o ridurre al minimo il volume del televisore.

In modalità ottica: Se non si sente alcun suono, provare a impostare l'uscita audio del TV su PCM:

Impostazioni TV > Home > Impostazioni > Suono > Uscita audio digitale > PCM

AUX



OPZIONE 2: AUX

- 1 Collegare il cavo audio da 3.5 mm a 3.5 mm alla porta AUDIO OUTPUT del televisore.
- 2 Non supporta la porta AUDIO IN del televisore.

Nota: ricordarsi di scollegare il cavo AUX dal televisore e dalla Soundbar quando si desidera passare a un'altra modalità.

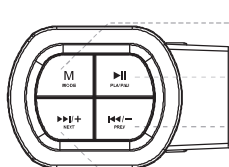
5 CONNESSIONE A BT

- 1 Premere il pulsante "INPUT" sulla soundbar o il pulsante "BT" sul telecomando per accedere alla modalità di accoppiamento BT.
- 2 Aprire le impostazioni BT del telefono, trovare e selezionare "HIWILL-D21" per collegare la soundbar.



6 PANNELLO DI CONTROLLO

IT



1 "M": MODALITÀ

Premere per cambiare canale: H-ARC - OPT (OPTICAL) -BT -AUX -USB.

Tenere premuto per 3 secondi per scollegare il dispositivo corrente e collegarsi manualmente a un nuovo dispositivo sul cellulare/PC/TV.

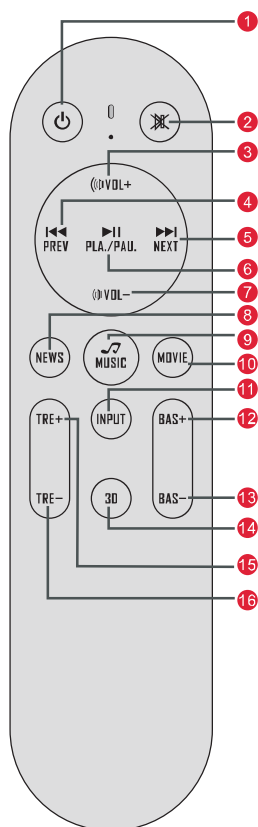
2 "▶||": Riproduci/Pausa

3 "◀◀-": Volume giù/ultimo brano musicale

4 "▶▶/+": Volume su/Musica successiva

1. Stato di funzionamento, nessuna operazione, spegnimento automatico dopo 10 secondi.
2. In modalità standby, lo schermo del display non mostra alcun numero e diventa direttamente nero.
3. Tenere premuto il tasto MUTE per cancellare forzatamente il BT e tenerlo premuto per ricollegarsi al BT.

7 MANDOS A DISTANCIA



1 "⏻": Botón de encendido

Botón de encendido: Pulse para encender / Mantenga pulsado durante 3 segundos para apagar.

2 "⏸": Silenciar / Recuperar el Volumen.

Premere a lungo più di 5 secondi per cancellare BT.

3 "VOL+": Subir Volumen

4 "◀◀"Anterior:

Sólo para modo BT y USB: Salta a la pista anterior.

5 "▶▶"Siguiente:

Sólo para los modos BT y USB: Salta a la pista siguiente.

6 "▶||"Riproduci/Pausa: Estado USB, pulse este botón para la función "Riproduci" o "Pausa".

7 "VOL-": Bajar Volumen.

8 "NEWS": Pulse para cambiar al modo NEWS.

9 "MUSIC": Pulse para cambiar al modo MUSICA.

10 "MOVIE": Pulse para cambiar al modo MOVIE.

11 "ENTRADA": Cuando esté trabajando, pulse simplemente esta tecla para las opciones de entrada "BT\USB\AUX\OPT\ARC".

12 "BAS+": Pulse esta tecla para mejorar el nivel de graves.

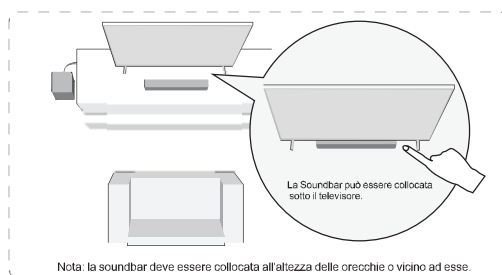
13 "BAS-": Pulse esta tecla para reducir el nivel de graves.

14 "3D": Pulse este botón para activar el efecto envolvente 3D.

15 "TRE+": Pulse o mantenga pulsado para mejorar el nivel de agudos.

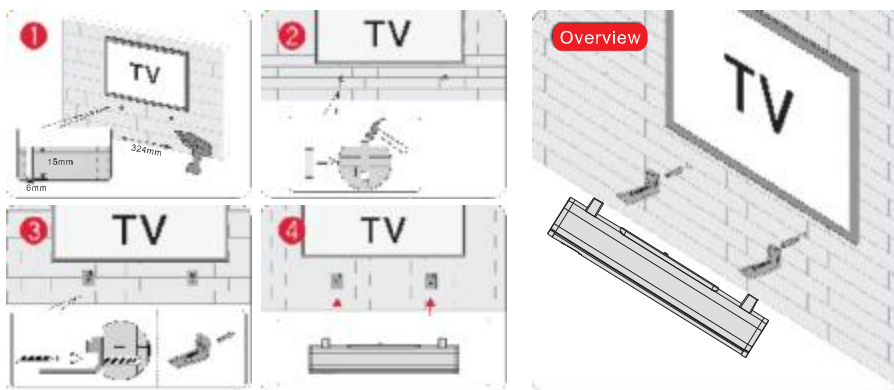
16 "TRE-": Pulse o mantenga pulsado para reducir el nivel de agudos.

8 OPZIONI DI POSIZIONAMENTO



Nota: la soundbar deve essere collocata all'altezza delle orecchie o vicino ad esse.

9 INSTALLAZIONE A PARETE



10 SPECIFICHE

Numero di modello	D21
Alimentazione	AC 100-240V~ 50/60Hz or DC 24V 2A
Driver della Soundbar	(5285mm) x 2(Soundbar) +5.25"(Subwoofer)
Risposta in frequenza	55Hz-20KHz
Potenza in standby	<0.5W
Temperatura di funzionamento	0°C - 45°C/ 32°F - 113°F
Visione BT	5.3

Dimensioni e peso	
Barre de sonido	416(L) x 75(W) x 63(H)mm
Subwoofer	135(L) x 300(W) x 230(H)mm
Imballaggio	350(L) x 180(W) x 442(H)mm
Rete	3.9kg
Peso	4.9kg

AVVERTENZA FCC

Qualsiasi cambiamento o modifica non espressamente approvata dalla parte responsabile della conformità può invalidare l'autorizzazione dell'utente all'uso dell'apparecchiatura.

Nota: Questa apparecchiatura è stata testata ed è risultata conforme ai limiti previsti per i dispositivi digitali di Classe B, ai sensi della parte 15 delle norme FCC. Questi limiti sono concepiti per fornire una protezione ragionevole contro le interferenze dannose in un'installazione residenziale. Questa apparecchiatura genera e può irradiare energia in radiofrequenza e, se non installata e utilizzata secondo le istruzioni, può causare interferenze dannose alle comunicazioni radio. Tuttavia, non è possibile garantire che non si verifichino interferenze in una particolare installazione. Se questa apparecchiatura causa interferenze dannose alla ricezione radiotelevisiva, che possono essere determinate spegnendo e riaccendendo l'apparecchiatura, l'utente è invitato a cercare di correggere l'interferenza con una o più delle seguenti misure:

- Riorientare o riposizionare l'antenna ricevente.
- Aumentare la distanza tra l'apparecchiatura e il ricevitore.
- Collegare l'apparecchiatura a una presa di corrente su un circuito diverso da quello a cui è collegato il ricevitore.
- Consultare il rivenditore o un tecnico radiotelevisivo esperto.

Questo dispositivo è conforme alla parte 15 delle norme FCC. Il funzionamento è soggetto alle due condizioni seguenti:

(1) Questo dispositivo non può causare interferenze dannose e (2) deve accettare qualsiasi interferenza ricevuta, comprese quelle che possono causare un funzionamento indesiderato.

Questa apparecchiatura è conforme ai limiti di esposizione alle radiazioni stabiliti dalla FCC per un ambiente non controllato.

Questa apparecchiatura deve essere installata e utilizzata a una distanza minima di 20 cm tra il radiatore e il corpo.



