

# Litokam

En Quick Start Guide

# 1. Overview of Battery-powered Camera



## Camera indicator status

Indicator color	Status	Camera status
Red	Blinking	Wait for network connection
	Solid	Camera abnormality
Green	Blinking	WI-FI connecting
	Solid	WIFI connection successful
Yellow	Blinking	Camera firmware upgrading
White	Blinking	Camera charging abnormality
	Solid	Camera charging

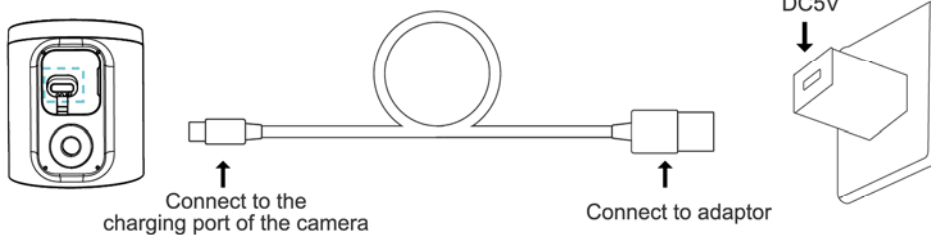
## Introduction to the use of camera buttons

Button	Function	Usage
Power button	Power on	Long press for 3 seconds
	Power off	Press the button 3 times within 2 seconds
	Restore factory settings	Long press for 5 seconds when powered on
Restart Button	Restart	Long press for 5 Seconds the Restart Button using the reset pin.

## 2. Camera Network Settings

### Note:

- After receiving the camera, please use the charging cable provided to fully charge the camera.



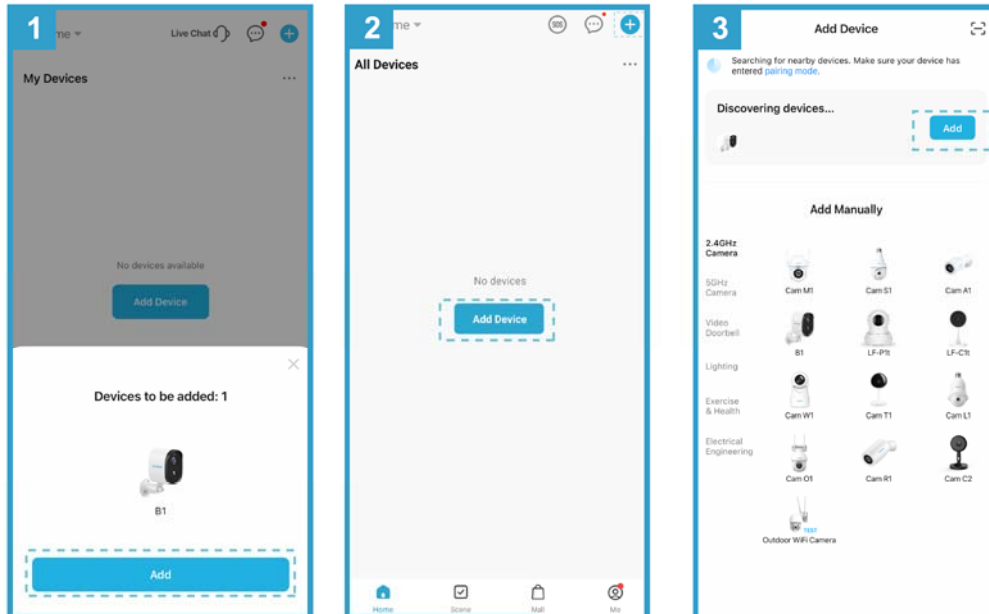
- Scan the code, download and install the "Littlelf Smart" APP, and use your email address to register an account.



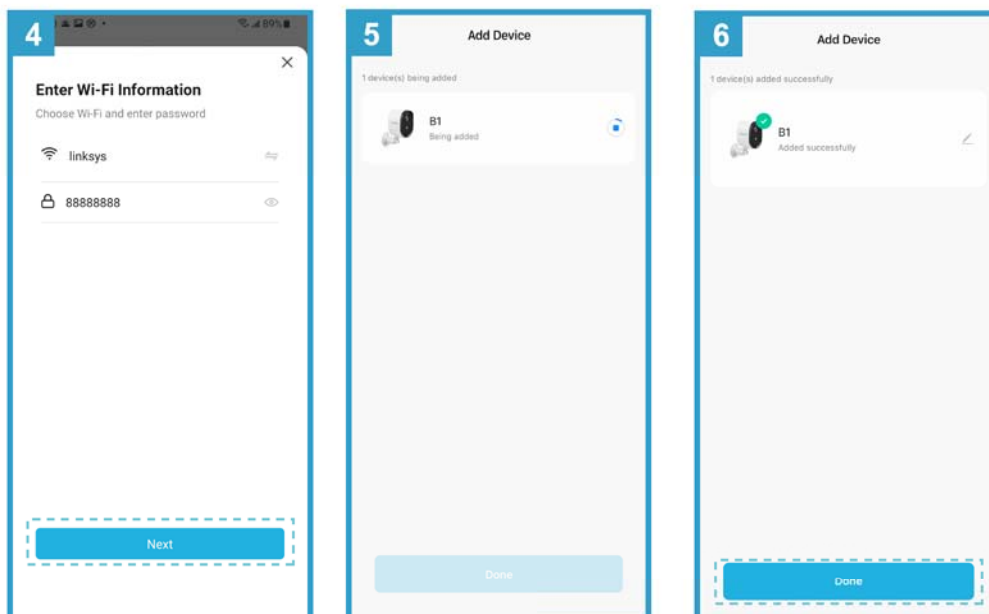
- Connect your mobile phone to a 2.4GHz Wi-Fi network.
- After the camera is fully charged, long press the Power Button for 3 seconds to turn it on. During the process of turning on the camera, the LED indicator will be solid red. After a few seconds, the camera will play the "Ready to connect" prompt message; if the camera does not play this prompt, please long press the Power Button for 5 seconds to restore the factory settings.

### A. Quickly configure the network for the batter-powered camera

- 1) Log in to the “Littlelf Smart” APP, turn on the Bluetooth on your mobile phone, and grant the corresponding permission to the “Littlelf Smart” APP.
- 2) Click the “Add” button in the dialog box (see Figure 1). If the dialog box does not pop up, you can click the “+” icon or “Add Device” button on the home page, and the camera will be searched (see Figure 2); then click the “Add” icon at the end of the camera to add (see Figure 3).



- 3) Enter WI-FI password and click “Next” (Camera only supports 2.4GHz) (see Figure 4).
- 4) Wait for the camera to automatically complete network configuration and click “Done” (see Figure 5 and see Figure 6).

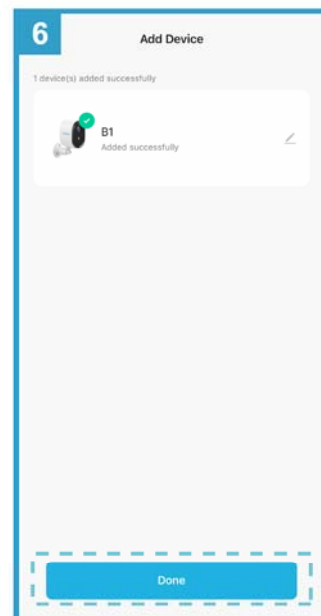
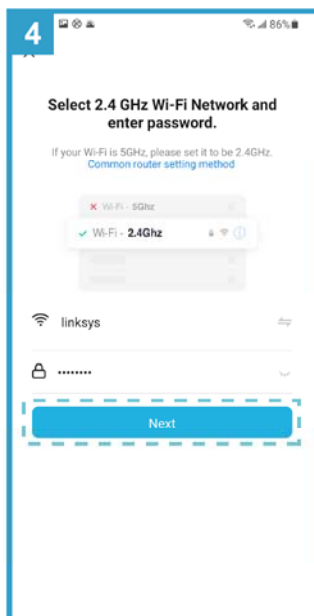


## B. Configure camera network using QR code

- 1) On the home page of Littlelf Smart APP, click the “+” or “Add Device” button (see Figure 1).
- 2) Select camera type “B1” (see Figure 2).
- 3) Confirm the camera indicator status and click “Next” (see Figure 3).



- 4) Enter WI-FI password and click “Next” (Camera only supports 2.4 GHz) (see Figure 4).
- 5) Aim the QR code generated on the phone screen at the camera (from 15-20 cm away). After hearing “Scan code success”, click “Hear the beep” (see Figure 5).
- 6) Wait for the camera to automatically complete network configuration and click “Done” (see Figure 6).

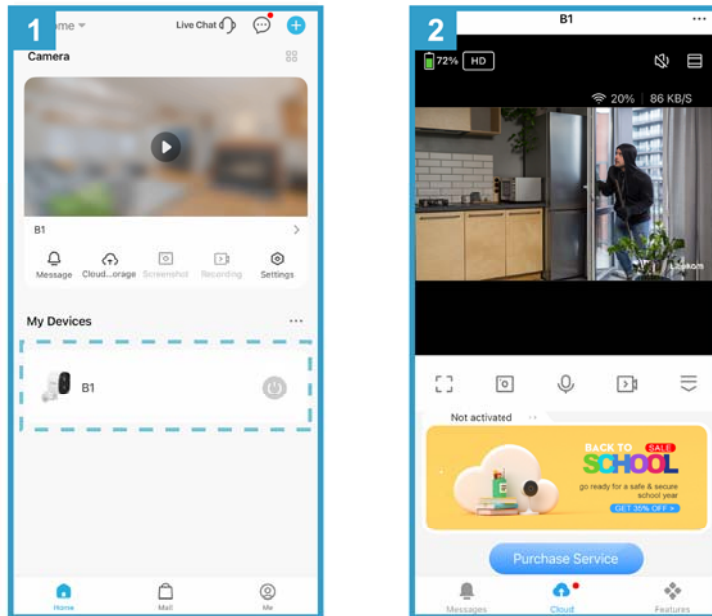


### 3.Storage Methods

There are two options for video storage:

#### A. Cloud storage

You can follow the steps below to subscribe to the cloud storage package. After enabling the cloud storage function, the camera will automatically save the video to the cloud, so that you can view the video record anytime and anywhere.



#### B. SD Card storage (local storage)

An SD Card is required for local storage. Insert the SD Card as shown in the following figure. After the camera identifies the SD Card, the recorded video will be stored in the SD Card (SD card needs to be purchased separately).



### 4.Installation Methods

Consider the following factors when installing the camera:

- It is recommended that the camera be installed at a height of 2-3 meters (7-10 ft), which is the best PIR detection range.
- It is recommended to choose a location with stable and strong WI-FI signal coverage to install the camera.
- Do not point the camera lens toward any strong light.
- Do not point the camera lens at the glass since ambient light shining on the glass will produce glare, which may affect the image effect of the camera.

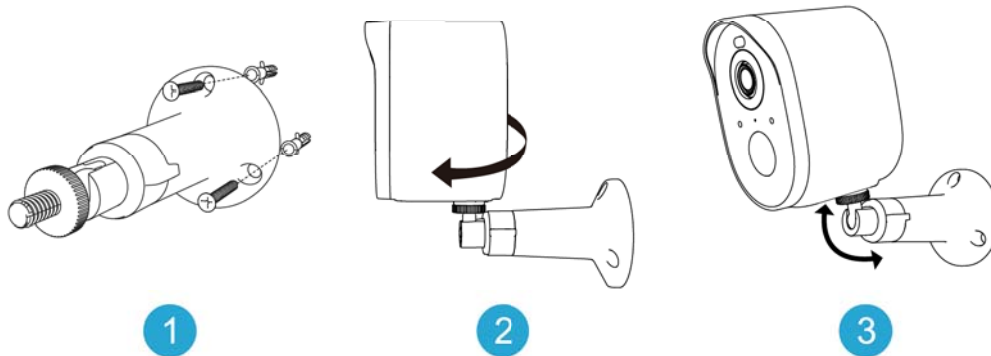


- Do not install the camera in a dark environment while the subject being shot is in a well-lit area, as this may reduce the image effect; to ensure the best image effect, it is recommended to install the camera in a lighting environment similar to the subject.
- Do not expose the power port directly to water or moisture.
- Do not install the camera in a place where rain or snow will directly impact the lens.
- Do not put the camera directly into the water. The camera is waterproof with an IP65 rating and can work normally in the rain, snow and other conditions.

### Installing the camera

1) Paste the installation template to the location where the camera needs to be installed and use a 15/64" (6 mm) drill bit to drill holes according to the screw holes in the installation template. If the camera is to be installed on a hard surface such as brick, concrete, or stucco, please insert anchors into the screw holes. If it is installed on a wooden surface, you don't need to pre-drill holes and you can just directly use the screws to fix the camera bracket.

2) Use screws to fix the camera bracket, screws included(see Figure1).

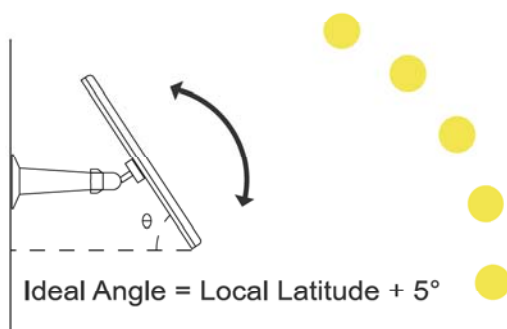


3) Screw the camera onto the bracket, Keep the camera on and complete the network configuration(see Figure 2).

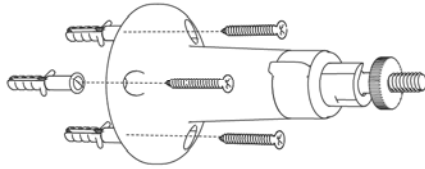
4) Adjust the camera angle for the best view by turning the adjustment knob on the bracket clockwise to fix the camera (see Figure3).

### Installing the solar panel

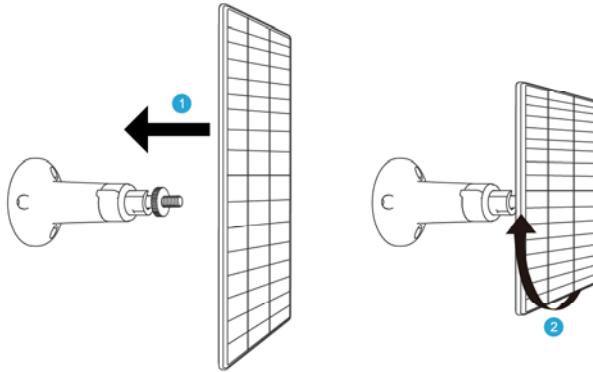
1) Install solar panels in a location that receives the most sunlight throughout the year. The solar panels only need a few hours of direct sunlight each day to power your camera. The power supply of solar panels is affected by weather conditions, seasonal changes and geographical location.



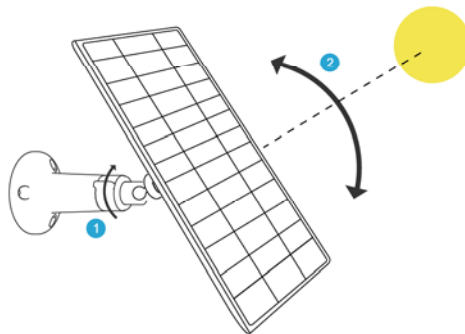
2) Install the solar panel bracket using the installation template and screws provided in the package.



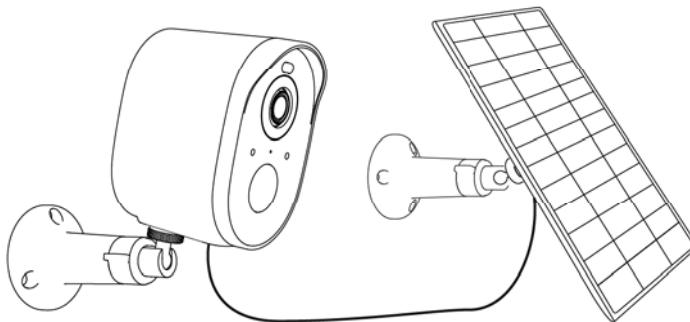
3) Install the solar panel on the bracket;



4) Adjust the angle of the solar panel by loosening the adjustment knob on the bracket to receive the most direct sunlight. Then re-tighten the adjustment knob to secure the panel.



5) Plug the Type-C power cord from the solar panel into the Type-C port of the camera. Check the charging indicator status of the camera; if the charging indicator is solid white, it means the solar panel is charging the camera; if the charging indicator light is off, it means the camera battery is fully charged or the camera is not being charged, please go to the live screen of the battery camera in the Littlelf Smart App to confirm the specific status of the battery.



Make sure the camera is plugged in all the way and that the waterproof wire cover protects the interface between the camera and the solar panel.



## Notes:

- Do not install the solar panel completely horizontally to avoid the accumulation of dust and other objects on the solar panel surface, which will affect the charging effect. It is recommended to install the solar panel tilted to reduce unnecessary charging interference, thus ensuring the best charging effect.
- Do not install the camera upside down (avoid the Type-C charging port facing up).
- Solar panels cannot be blocked, even if a small part is blocked, it will also affect the charging effect.
- Wipe the dust and foreign matter on the solar panel surface regularly.
- The solar panels operate at ambient temperatures from 0°C to 45°C (32-113°F) and will not charge the camera at temperatures below 0°C (32°F) and above 45°C (113°F). In this case, please put the camera indoors and use the adapter to charge.

## 5.Camera Instructions for Use

The device is not designed for 24/7 operation or monitoring, instead, it is designed to record motion events and view them remotely in real-time if needed.

- 1) The battery is built-in, please do not remove it from the camera.
- 2) Please use a standard 5V/1.5A charger or equipped solar panel to charge the camera;
- 3) Please use the camera in the temperature range of -20-50°C.
- 4) Please charge the camera in the temperature range of 0-45°C.
- 5) Keep the USB charging port dry, clean and free of debris, use the charger to charge the camera, and cover the USB charging port with a rubber plug after it is fully charged.
- 6) Do not charge, use or store the camera near any fire source (such as fire or heater).
- 7) Do not use the camera if it smells strange, is hot, discolored, or deformed. If the camera is in use or charging, turn the camera off and stop using it immediately.
- 8) When disposing of discarded cameras, be sure to comply with local electronics recycling and disposal laws.

## 6.Common Problem

### Q1: The camera doesn't turn on

- 1) Long press the camera Power Button for 3 seconds and make sure that the Power Button is pressed.
- 2) Use the Type-C USB cable to charge the camera, wait about 3 minutes, and check whether the charging indicator on the camera is solid white. If the charging indicator of the camera is solid white, long press the Power Button for 3 seconds; if it is turned on normally at this time, it indicates that the camera cannot be turned on due to insufficient power, please fully charge the camera. If the LED indicator on the camera has not been lit, please try to use another Type-C USB cable or charger to charge it; the charger needs to support 5V/1.5A.
- 3) Long press for 5 Seconds the "Restart Button" of the camera using the reset pin to manually power off the camera.
- 4) Put the camera indoors before pressing the power button to turn it on to avoid the camera failing to turn on due to the low outdoor temperature. Camera operating temperature is -4°F to 122°F/-20°C to 50°C.

## Q2: Camera network configuration failed.

If the camera indicator flashes red and the camera sounds "Ready to connect" after being turned on, the camera can normally configure the network. If the camera indicator flashes in other forms, please troubleshoot the camera as follows:

- 1) Restore factory settings for the camera. (Reset method: long press the Power Button for 5 seconds when the camera is powered on)
- 2) Check whether the router password is correct. (Wi-Fi password, not APP account password)
- 3) Check whether the Wi-Fi signal of your router is 2.4 GHz. If your router is set up to share a Wi-Fi account for 2.4 GHz and 5 GHz, please configure 2.4 GHz and 5 GHz network accounts for your router respectively (For how to set up the router, refer to the router manual).
- 4) Check whether the Wi-Fi connected to the phone is 2.4 GHz.

## Q3: Littlelf Smart APP home page shows camera offline.

- 1) Adjust the position of the router to ensure that the router signal is strong and stable at the location where the camera is installed;
- 2) Confirm that the Wi-Fi signal from the router can access the network normally.

# 7.Notification of Compliance

## FCC Compliance Statement

This device complies with Part 15 of the FCC Rules. Operation is subject to the following two

### Conditions:

This device may not cause harmful interference, and this device must accept any interference received, including interference that may cause undesired operation.

### Note:

This equipment has been tested and found to comply with the limits for a Class B digital device, pursuant to part 15 of the FCC Rules. These limits are designed to provide reasonable protection against harmful interference in a residential installation.

This equipment generates uses and can radiate radio frequency energy and, if not installed and used in accordance with the instructions, may cause harmful interference to radio communications. However, there is no guarantee that interference will not occur in a particular installation. If this equipment does cause harmful interference to radio or television reception, which can be determined by turning the equipment off and on, the user is encouraged to try to correct the interference by one or more of the following measures:

- Reorient or relocate the receiving antenna.
- Increase the separation between the equipment and receiver.
- Connect the equipment into an outlet on a circuit different from that to which the receiver is connected.
- Consult the dealer or an experienced radio/ TV technician for help.

Warning: Changes or modifications not expressly approved by the party responsible for compliance could void the user's authority to operate the equipment.

## FCC RF Exposure Warning Statements

This equipment complies with FCC radiation exposure limits set forth for an uncontrolled environment. This equipment shall be installed and operated with minimum distance 20cm between the radiator & body.

## CE EU Declaration of Conformity

Litokam declares that the doorbell is in compliance with the essential requirements and other relevant provisions of Directive 2014/53/EU.

This product must not be disposed of as normal household waste, in accordance with EU directive for waste electrical and electronic equipment (WEEE-2012/19/EU). Instead, it should be disposed of by returning it to the point of sale, or to a municipal recycling collection point. The device could be used with a separation distance of 20cm to the human body.

## ISED Statements

This device contains licence-exempt transmitter(s)/receiver(s) that comply with Innovation, Science and Economic Development Canada's licence-exempt RSS(s). Operation is subject to the following two conditions:

- 1) This device may not cause interference.
- 2) This device must accept any interference, including interference that may cause undesired operation of the device.

## 8.Litokam Customer Care

**For additional support, please refer to the following resources:**

FAQs and Guide Video: available on the Littlelf Smart app or official website. (Scan the code on the right side for quick access)



### Online Customer Service

Available via app, telephone, and website during the following hours:

PT 08:00-10:00/17:30-20:00/21:30-08:00

 Littlelf Smart APP Live chat

 Website: [www.litokam.com](http://www.litokam.com)

 Tel: US&Canada Toll Free PT 1 (866)722-6296

(Mon-Sun: 11:00 AM- 6:30 PM)

 Email: [support@litokam.com](mailto:support@litokam.com)

Follow us on social media: @Litokam



**Please note the following warranty terms:**

- 1) 30-day return policy and 12-month limited warranty.
- 2) Lifetime professional tech support provided by Litokam.

# Litokam

De Schnellstartanleitung



# 1.Einführung in die batteriebetriebene Kamera



## Status der Kameraanzeige

Farbe des Indikators	Blinkender Status	Kamerastatus
Rot	Blinkt	Warten auf Netzwerkverbindung
	Fest	Anomalie der Kamera
Grün	Blinkt	Wi-Fi connecting
	Fest	WIFI-Verbindung erfolgreich
Gelb	Blinkt	Aktualisierung der Kamera-Firmware
Weiß	Blinkt	Anomalie beim Aufladen der Kamera
	Fest	Kamera wird geladen



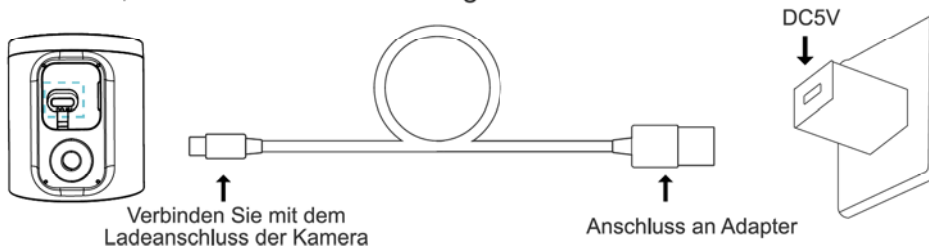
## Einführung in die Verwendung der Kameratasten

Taste	Funktion	Benutzung
Einschalttaste	Einschalten	Langes Drücken für 3 Sekunden
	Auschten	Drücken Sie die Taste 3 Mal innerhalb von 2 Sekunden
	Werkseinstellungen wiederherstellen	Langes Drücken für 5 Sekunden beim Einschalten
Neustart-Taste	Neustart	Langes Drücken für 5 Sekunden Sie die Neustart-Taste mit dem Reset-Stift.

## 2. Netzwerkeinstellungen der Kamera

### Hinweis:

- Wenn Sie die Kamera erhalten, verwenden Sie bitte das mitgelieferte Ladekabel, um die Kamera vollständig aufzuladen.



- Scannen Sie den Code, laden Sie die "Littlelf Smart" APP herunter und installieren Sie sie, und verwenden Sie Ihre E-Mail-Adresse, um ein Konto zu registrieren;

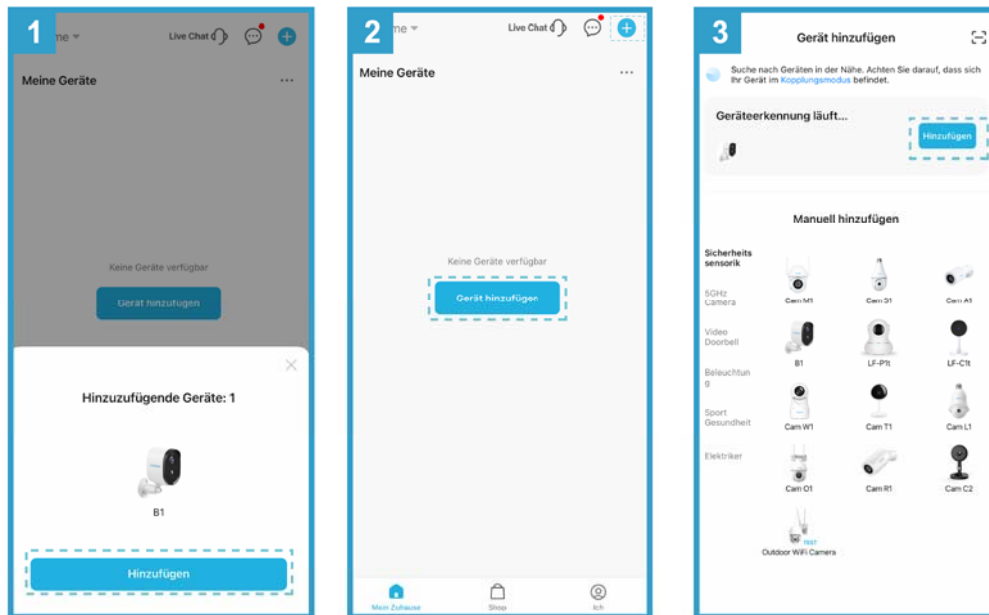


- Verbinden Sie Ihr Mobiltelefon mit einem 2,4GHz Wi-Fi Netzwerk;
- Nachdem die Kamera vollständig aufgeladen ist, drücken Sie die Einschalttaste 3 Sekunden lang, um sie einzuschalten. Während des Einschaltens der Kamera leuchtet die LED-Anzeige durchgehend rot. Nach einigen Sekunden gibt die Kamera die Aufforderung "Bereit zum Verbinden" aus; wenn die Kamera diese Aufforderung nicht ausgibt, drücken Sie bitte 5 Sekunden lang die Einschalttaste, um die Werkseinstellungen wiederherzustellen.

**A. Schnelles Konfigurieren des Netzwerks für die batteriebetriebene Kamera**

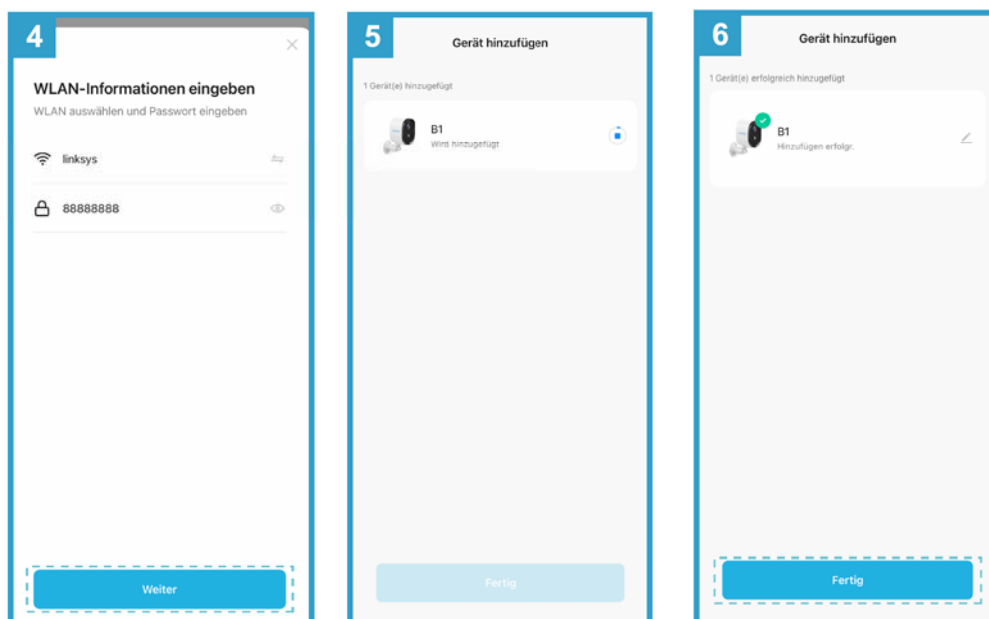
1) Melden Sie sich bei der "Littlelf Smart" APP an, schalten Sie Bluetooth auf Ihrem Mobiltelefon ein und erteilen Sie der "Littlelf Smart" APP die entsprechende Erlaubnis;

2) Klicken Sie auf die Schaltfläche "Hinzufügen" im Dialogfeld. Wenn das Dialogfeld nicht erscheint(siehe Abbildung 1), können Sie auf das "+"-Symbol oder die Schaltfläche "Gerät hinzufügen" auf der Startseite klicken, und die Kamera wird gesucht(siehe Abbildung 2); klicken Sie dann auf das "+"-Symbol am Ende der Kamera, um sie hinzuzufügen(siehe Abbildung 3).



3) Geben Sie das WI-FI-Passwort ein und klicken Sie auf "Weiter" (die Kamera unterstützt nur 2,4GHz)(siehe Abbildung 4)

4) Warten Sie, bis die Kamera die Netzwerkkonfiguration automatisch abgeschlossen hat, und klicken Sie auf "Fertig"(siehe Abbildung 5 und siehe Abbildung 6).

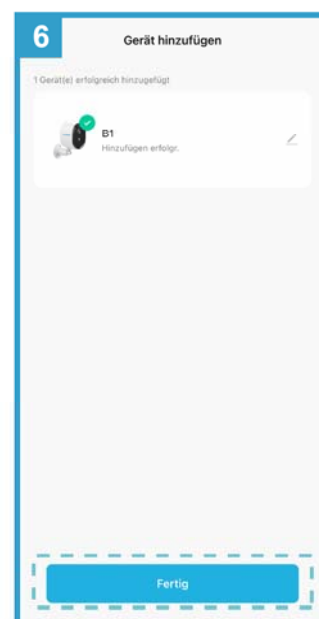
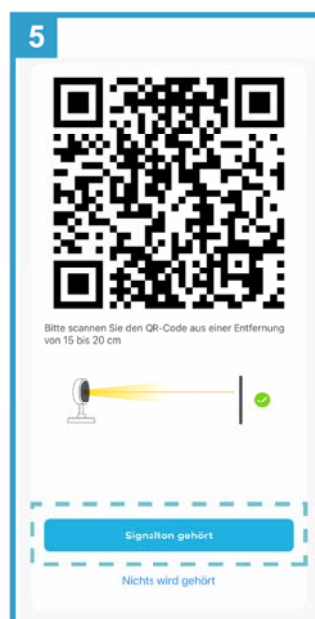


## B.Kameranetzwerk über QR-Code konfigurieren

- 1) Klicken Sie auf der Startseite der Littlelf Smart APP auf die Schaltfläche "+" oder "Gerät hinzufügen" (siehe Abbildung 1);
- 2) Wählen Sie den Kamerateyp "B1" (siehe Abbildung 2);
- 3) Bestätigen Sie den Status der Kameraanzeige und klicken Sie auf "Weiter"(siehe Abbildung 3) .



- 4) Geben Sie das WI-FI Passwort ein und klicken Sie auf "Weiter" (die Kamera unterstützt nur 2.4GHz) (siehe Abbildung 4);
- 5) Richten Sie den auf dem Telefondisplay angezeigten QR-Code auf die Kamera (aus 15-20 cm Entfernung). Nachdem Sie "Code erfolgreich scannen" gehört haben, klicken Sie auf "Signalton hören" (siehe Abbildung 5);
- 6) Warten Sie, bis die Kamera die Netzwerkkonfiguration automatisch abgeschlossen hat, und klicken Sie auf "Fertig" (siehe Abbildung 6).

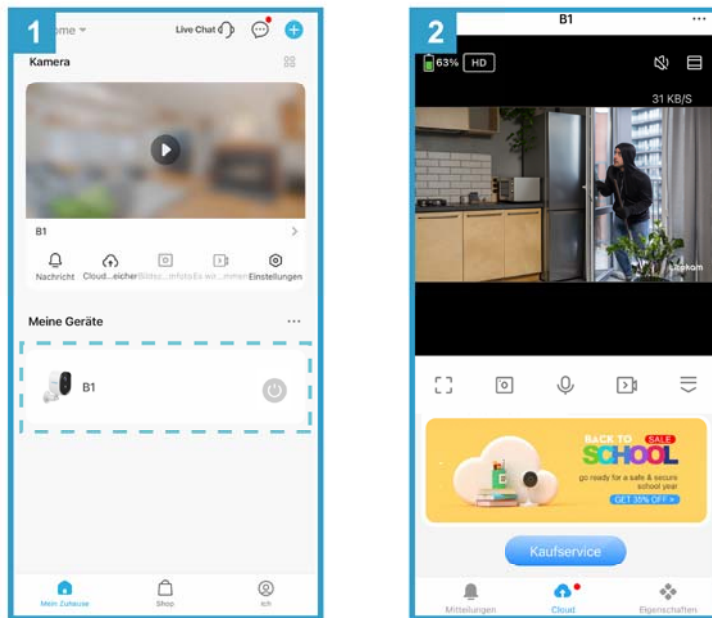


### 3. Speichermethoden

Es gibt zwei Optionen für die Videospeicherung:

#### A. Cloud-Speicher

Sie können die folgenden Schritte befolgen, um das Cloud-Speicherpaket zu abonnieren. Nach dem Aktivieren der Cloud-Speicherfunktion speichert die Kamera die Videos automatisch in der Cloud, so dass Sie die Videoaufzeichnungen jederzeit und überall ansehen können.



#### B. SD-Karten-Speicher (lokaler Speicher)

Für die lokale Speicherung wird eine SD-Karte benötigt. Legen Sie die SD-Karte wie in der folgenden Abbildung gezeigt ein. Nachdem die Kamera die SD-Karte erkannt hat, wird das aufgezeichnete Video auf der SD-Karte gespeichert (die SD-Karte muss separat erworben werden).



### 4. Installationsmethoden

**Beachten Sie bei der Installation der Kamera die folgenden Faktoren:**

- Es wird empfohlen, die Kamera in einer Höhe von 2-3 Metern zu installieren, da dies der beste PIR-Erfassungsbereich ist;
- Es wird empfohlen, für die Installation der Kamera einen Ort mit stabilem und starkem WI-FI-Signal zu wählen;
- Richten Sie das Kameraobjektiv nicht auf starkes Licht;
- Richten Sie das Kameraobjektiv nicht auf Glas, da das auf das Glas fallende Umgebungslicht zu Blendungen führt, die den Bildeffekt der Kamera beeinträchtigen können;

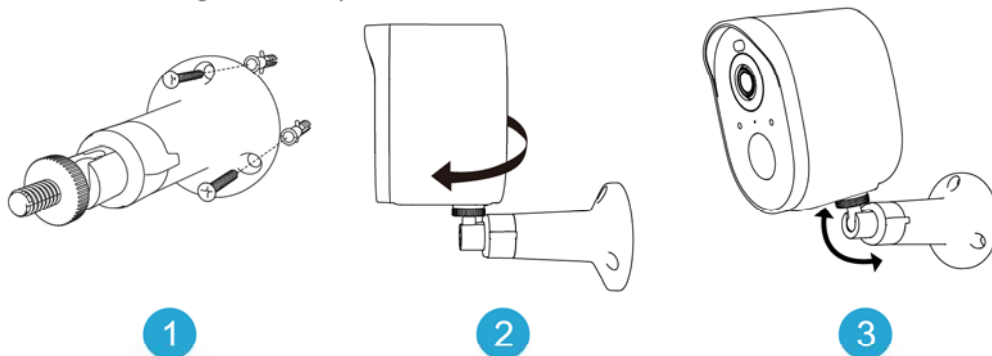


- Installieren Sie die Kamera nicht in einer dunklen Umgebung, während sich das aufzunehmende Objekt in einem gut beleuchteten Bereich befindet, da dies den Bildeffekt beeinträchtigen kann; um den besten Bildeffekt zu gewährleisten, wird empfohlen, die Kamera in einer dem Objekt ähnlichen Lichtumgebung zu installieren.
- Setzen Sie den Netzanschluss nicht direkt dem Wasser oder der Feuchtigkeit aus;
- Installieren Sie die Kamera nicht an einem Ort, an dem Regen oder Schnee direkt auf das Objektiv einwirken kann;
- Legen Sie die Kamera nicht direkt ins Wasser. Die Kamera ist wasserdicht (IP65) und kann auch bei Regen, Schnee und anderen Bedingungen normal funktionieren;

## Installieren der Kamera

1) Kleben Sie die Montageschablone an die Stelle, an der die Kamera installiert werden soll, und bohren Sie mit einem 15/64" (6 mm) Bohrer Löcher entsprechend den Schraubenlöchern in der Montageschablone. Wenn die Kamera auf einer harten Oberfläche wie Ziegel, Beton oder Stuck installiert werden soll, setzen Sie bitte Dübel in die Schraubenlöcher ein. Wenn die Kamera auf einer hölzernen Oberfläche installiert wird, brauchen Sie keine Löcher vorzubohren und können einfach die Schrauben zur Befestigung der Kamerahalterung verwenden.

2) Verwenden Sie Schrauben zur Befestigung der Kamerahalterung (Schrauben im Lieferumfang enthalten).

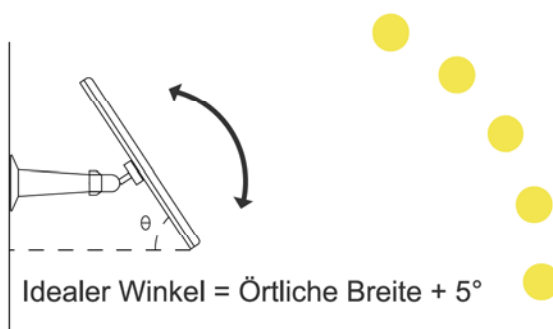


3) Schrauben Sie die Kamera auf die Halterung (lassen Sie die Kamera eingeschaltet und schließen Sie die Netzwerkkonfiguration ab).

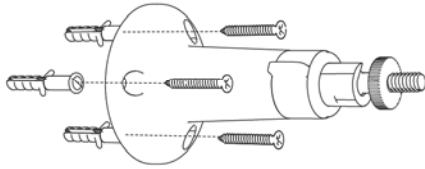
4) Stellen Sie den Kamerawinkel für die beste Sicht ein, indem Sie den Einstellknopf an der Halterung im Uhrzeigersinn drehen, um die Kamera zu fixieren.

## Installieren des Solarpanels

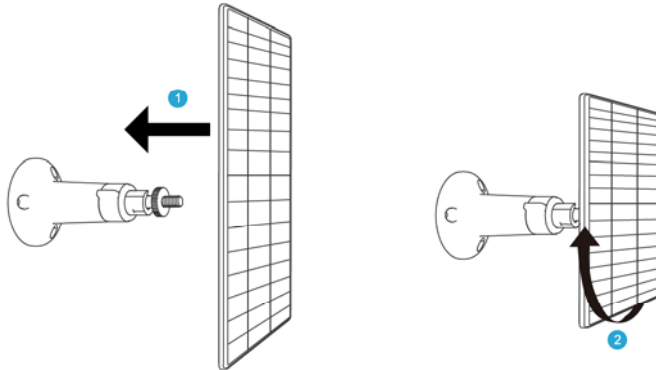
1) Installieren Sie die Solarzellen an einem Ort, der das ganze Jahr über die meiste Sonneneinstrahlung erhält. Die Solarmodule benötigen nur ein paar Stunden direktes Sonnenlicht pro Tag, um die Kamera mit Strom zu versorgen. Die Stromversorgung der Solarmodule wird von den Wetterbedingungen, den jahreszeitlichen Veränderungen und der geografischen Lage beeinflusst.



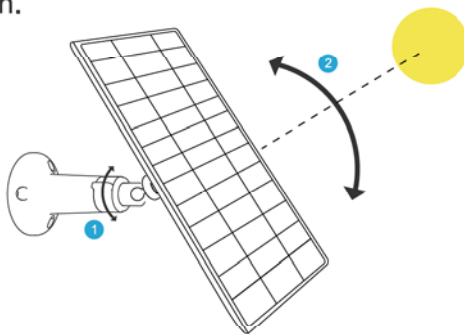
2) Montieren Sie die Halterung des Solarmoduls mit Hilfe der mitgelieferten Schablone und Schrauben.



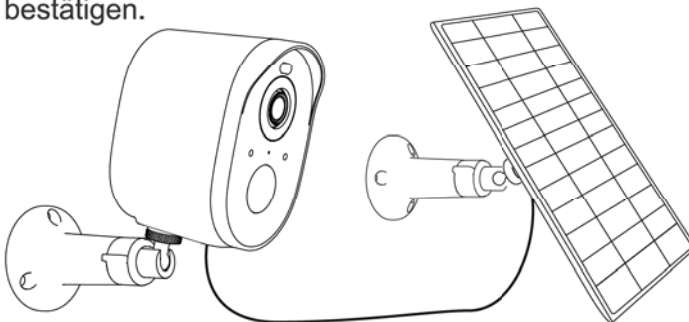
3) Bringen Sie das Solarmodul an der Halterung an;



4) Stellen Sie den Winkel des Solarmoduls ein, indem Sie den Einstellknopf an der Halterung lockern, so dass es die meiste direkte Sonneneinstrahlung erhält. Ziehen Sie dann den Einstellknopf wieder fest, um das Panel zu sichern.



5) Stecken Sie das Typ-C-Netzkabel des Solarmoduls in den Typ-C-Anschluss der Kamera. Überprüfen Sie den Status der Ladeanzeige der Kamera; wenn die Ladeanzeige durchgehend weiß leuchtet, bedeutet dies, dass das Solarpanel die Kamera auflädt; wenn die Ladeanzeige nicht leuchtet, bedeutet dies, dass der Akku der Kamera vollständig aufgeladen ist oder die Kamera nicht aufgeladen wird, gehen Sie bitte auf den Live-Bildschirm der Akku-Kamera in der Littlelf Smart App, um den spezifischen Status des Akkus zu bestätigen.



Vergewissern Sie sich, dass die Kamera vollständig eingesteckt ist und dass die wasserdichte Kabelabdeckung die Schnittstelle zwischen der Kamera und dem Solarmodul schützt.



## Hinweis:

- Installieren Sie das Solarpanel nicht vollständig horizontal, um die Ansammlung von Staub und anderen Objekten auf der Oberfläche des Solarpanels zu vermeiden, was den Ladeeffekt beeinträchtigen würde. Es wird empfohlen, das Solarpanel schräg zu installieren, um unnötige Ladestörungen zu vermeiden und so den besten Ladeeffekt zu erzielen;
- Installieren Sie die Kamera nicht auf dem Kopf stehend (vermeiden Sie, dass der Typ-C-Ladeanschluss nach oben zeigt);
- Solarmodule dürfen nicht blockiert werden, selbst wenn ein kleiner Teil blockiert ist, wird dies den Ladeeffekt beeinträchtigen;
- Wischen Sie Staub und Fremdkörper auf der Oberfläche des Solarmoduls regelmäßig ab;
- Die Solarmodule funktionieren bei Umgebungstemperaturen von 0°C bis 45°C (32-113°F) und können die Kamera bei Temperaturen unter 0°C (32°F) und über 45°C (113°F) nicht aufladen. In diesem Fall stellen Sie die Kamera bitte in einen Innenraum und verwenden Sie den Adapter zum Aufladen; the adapter to charge.

## 5. Gebrauchsanweisung für die Kamera

Das Gerät ist nicht für den 24/7-Betrieb oder die Überwachung konzipiert, sondern für die Aufzeichnung von Bewegungsereignissen und deren Betrachtung aus der Ferne in Echtzeit, falls erforderlich.

- 1) Die Batterie ist eingebaut, bitte entfernen Sie sie nicht aus der Kamera;
- 2) Bitte verwenden Sie ein standardmäßiges 5V/1,5A-Ladegerät oder ein ausgestattetes Solarpanel, um die Kamera aufzuladen;
- 3) Bitte verwenden Sie die Kamera in einem Temperaturbereich von -20-50°C;
- 4) Bitte laden Sie die Kamera in einem Temperaturbereich von 0-45°C auf;
- 5) Halten Sie den USB-Ladeanschluss trocken, sauber und frei von Verschmutzungen, verwenden Sie das Ladegerät zum Aufladen der Kamera und decken Sie den USB-Ladeanschluss mit einem Gummistopfen ab, nachdem er vollständig aufgeladen ist;
- 6) Die Kamera darf nicht in der Nähe einer Feuerquelle (z. B. Feuer oder Heizung) aufgeladen, verwendet oder gelagert werden;
- 7) Verwenden Sie die Kamera nicht, wenn sie seltsam riecht, heiß ist, sich verfärbt oder verformt hat. Wenn die Kamera in Gebrauch ist oder aufgeladen wird, schalten Sie die Kamera aus und verwenden Sie sie nicht weiter.
- 8) Achten Sie bei der Entsorgung von ausrangierten Kameras auf die Einhaltung der örtlichen Gesetze zum Recycling und zur Entsorgung von Elektronik.

## 6. Häufiges Problem

### Frage 1: Die Kamera lässt sich nicht einschalten

- 1) Drücken Sie die Ein/Aus-Taste der Kamera 3 Sekunden lang und stellen Sie sicher, dass die Ein/Aus-Taste gedrückt ist;
- 2) Verwenden Sie das Typ-C-USB-Kabel, um die Kamera zu laden, warten Sie etwa 3 Minuten und prüfen Sie, ob die Ladeanzeige der Kamera weiß leuchtet. Wenn die Ladeanzeige der Kamera durchgehend weiß leuchtet, drücken Sie die Einschalttaste 3 Sekunden lang; wenn sie sich zu diesem Zeitpunkt normal einschaltet, bedeutet dies, dass die Kamera aufgrund von unzureichender Stromversorgung nicht eingeschaltet werden kann. Wenn die LED-Anzeige an der Kamera nicht leuchtet, versuchen Sie bitte, ein anderes Typ-C-USB-Kabel oder Ladegerät zum Aufladen zu verwenden; das Ladegerät muss 5V/1,5A unterstützen.

- 3) Langes Drücken für 5 Sekunden Sie die "Neustart-Taste" der Kamera mit dem Reset-Pin, um die Kamera manuell auszuschalten.
- 4) Stellen Sie die Kamera ins Haus, bevor Sie den Einschaltknopf drücken, um zu vermeiden, dass sich die Kamera aufgrund der niedrigen Außentemperatur nicht einschalten lässt. Die Betriebstemperatur der Kamera beträgt -4°F bis 122°F/-20°C to 50°C.

### Frage 2: Die Netzwerkconfiguration der Kamera ist fehlgeschlagen.

Wenn die Kameraanzeige nach dem Einschalten rot blinkt und der Ton "Bereit zum Verbinden" ertönt, kann die Kamera das Netzwerk normalerweise konfigurieren. Wenn die Kameraanzeige in anderer Form blinkt, führen Sie bitte die folgende Fehlersuche durch:

- 1) Stellen Sie die Werkseinstellungen der Kamera wieder her. (Reset-Methode: Drücken Sie bei eingeschalteter Kamera 5 Sekunden lang die Einschalttaste)
- 2) Prüfen Sie, ob das Router-Passwort korrekt ist. (Wi-Fi-Passwort, nicht APP-Kontopasswort)
- 3) Überprüfen Sie, ob das Wi-Fi-Signal Ihres Routers 2.4G ist. Wenn Ihr Router so eingerichtet ist, dass ein Wi-Fi-Konto für 2,4 GHz und 5 GHz gemeinsam genutzt werden kann, konfigurieren Sie bitte jeweils ein 2,4-GHz- und ein 5-GHz-Netzwerkkonto für Ihren Router; (Informationen zur Einrichtung des Routers finden Sie im Handbuch des Routers).
- 4) Prüfen Sie, ob das mit dem Telefon verbundene Wi-Fi auf 2,4 GHz eingestellt ist.

### Frage 3: Die Startseite der Littlelf Smart APP zeigt an, dass die Kamera offline ist.

- 1) Passen Sie die Position des Routers an, um sicherzustellen, dass das Routersignal an dem Ort, an dem die Kamera installiert ist, stark und stabil ist;
- 1) Stellen Sie sicher, dass das Wi-Fi-Signal des Routers normal auf das Netzwerk zugreifen kann.

## 7. Benachrichtigung über die Konformität

### FCC-Konformitätserklärung

Dieses Gerät erfüllt die Anforderungen von Teil 15 der FCC-Vorschriften.  
Der Betrieb unterliegt

### Den folgenden zwei Bedingungen:

Dieses Gerät darf keine schädlichen Interferenzen verursachen und muss alle empfangenen Interferenzen akzeptieren, einschließlich Interferenzen, die einen unerwünschten Betrieb verursachen können.

### Hinweis:

Dieses Gerät wurde getestet und entspricht den Grenzwerten für ein digitales Gerät der Klasse B gemäß Teil 15 der FCC-Vorschriften. Diese Grenzwerte sind so ausgelegt, dass sie einen angemessenen Schutz gegen schädliche Störungen bei der Installation in Wohngebieten bieten.

Dieses Gerät erzeugt und verwendet Hochfrequenzenergie und kann diese ausstrahlen. Wenn es nicht gemäß den Anweisungen installiert und verwendet wird, kann es schädliche Störungen im Funkverkehr verursachen. Es kann jedoch

nicht garantiert werden, dass bei einer bestimmten Installation keine Störungen auftreten. Wenn dieses Gerät Störungen des Radio- oder Fernsehempfangs verursacht, was durch Ein- und Ausschalten des Geräts festgestellt werden kann, sollte der Benutzer versuchen, die Störungen durch eine oder mehrere der folgenden Maßnahmen zu beheben:

- Richten Sie die Empfangsantenne neu aus oder verlegen Sie sie.
- Vergrößern Sie den Abstand zwischen dem Gerät und dem Empfänger.
- Schließen Sie das Gerät an eine Steckdose an, die nicht mit dem Stromkreis des Empfängers verbunden ist.
- Wenden Sie sich an den Händler oder einen erfahrenen Radio-/Fernsehtechniker, um Hilfe zu erhalten.

Warnung: Änderungen oder Modifikationen, die nicht ausdrücklich von der für die Konformität verantwortlichen Partei genehmigt wurden, können dazu führen, dass der Benutzer die Berechtigung zum Betrieb des Geräts verliert.

## **FCC RF-Expositions-Warnhinweise**

Dieses Gerät entspricht den FCC-Grenzwerten für die Strahlenbelastung, die für eine unkontrollierte Umgebung festgelegt wurden. Dieses Gerät muss mit einem Mindestabstand von 20 cm zwischen dem Strahler und dem Körper installiert und betrieben werden.

## **CE EU-Konformitätserklärung**

Litokam erklärt, dass die Türklingel mit den grundlegenden Anforderungen und anderen relevanten Bestimmungen der Richtlinie 2014/53/EU übereinstimmt.

Dieses Produkt darf gemäß der EU-Richtlinie für Elektro- und Elektronik-Altgeräte (WEEE- 2012/19/EU) nicht über den normalen Hausmüll entsorgt werden. Stattdessen sollte es durch Rückgabe an die Verkaufsstelle oder an eine kommunale Recycling-Sammelstelle entsorgt werden. Das Gerät kann mit einem Trennungsabstand von 20 cm zum menschlichen Körper verwendet werden.

## **ISED-Erklärungen**

Dieses Gerät enthält lizenzbefreite Sender/Empfänger, die mit den lizenzbefreiten RSS von Innovation, Science and Economic Development Canada übereinstimmen. Der Betrieb unterliegt den folgenden zwei Bedingungen:

- 1) Dieses Gerät darf keine Störungen verursachen.
- 2) Dieses Gerät muss alle Interferenzen akzeptieren, einschließlich Interferenzen, die einen unerwünschten Betrieb des Geräts verursachen können.

## **8. Litokam Kundenbetreuung**

**Für zusätzliche Unterstützung stehen Ihnen die folgenden Ressourcen zur Verfügung:**

Häufig gestellte Fragen und Anleitungsvideo: verfügbar in der Littlelf Smart App oder auf der offiziellen Website. (Scannen Sie den Code auf der rechten Seite für schnellen Zugriff)





### Online-Kundendienst:

verfügbar über die App, das Telefon und die Website während der folgenden Zeiten: PT 08:00-10:00/17:30-20:00/21:30-08:00

 Littlelf Smart App Live-Chat

 Website: <https://litokam.com>

 ☒ Telefon: US&CA Gebührenfrei +1(866)722-6296

(Mo-So 11:00AM-6:30PM PT)

 E-Mail: [support@litokam.com](mailto:support@litokam.com)

Folgen Sie uns in den sozialen Medien: @Litokam



### Bitte beachten Sie die folgenden Garantiebedingungen:

- 1) 30-tägiges Rückgaberecht und 12-monatige beschränkte Garantie.
- 2) Lebenslanger professioneller technischer Support durch Litokam.