

Informations sur le produit :

Longueur : 155 mm, largeur : 155 mm, hauteur : 50 mm.

Informations sur la batterie :

Le produit comprend 1 x batterie Li-Po. 3,7 V - 300 mAh, installée à l'intérieur du produit, elle peut être remplacée.

Télécommande :

3 piles AAA de 1,5 V, nécessaires, peuvent être changées. Non incluses.

Informations sur les paramètres :

Durée de charge : Environ 30 minutes.

Durée de vol : Environ 5 à 8 minutes.

Distance de contrôle : 50 m.

Contenu :

OVNI à contrôle gestuel, télécommande, notice d'utilisation, câble de charge USB, 4 hélices, 2 repose-doigts.

Important :

Veuillez garder l'OVNI à l'écart de la lumière directe du soleil ou de toute source de chaleur. L'OVNI et la télécommande contiennent des composants électriques. Veuillez garder le produit à l'écart de l'eau ou de tout environnement humide. Utilisez un chiffon sec et propre pour nettoyer le produit lorsqu'il est sale. Ne lavez aucune pièce avec un détergent.

Gift Universe Management Ltd, déclare par la présente que ce produit est conforme aux principales exigences et aux autres dispositions pertinentes de la directive 2014/53/UE. Une copie de la déclaration de conformité d'origine peut être obtenue à l'adresse suivante : Gift Universe, The Atrium, Curtis Road, Dorking Surrey RH4 1XA. Ce produit porte le symbole du tri sélectif des déchets d'équipements électriques et électroniques (DEEE). Cela signifie qu'il doit être géré conformément à la directive européenne 2012/19/UE afin d'être recyclé ou démonté pour réduire au minimum son impact sur l'environnement. Pour plus d'informations, veuillez contacter vos autorités locales ou régionales. Les produits électroniques qui n'entrent pas dans le cadre du tri sélectif sont potentiellement dangereux pour l'environnement et la santé humaine en raison de la présence de substances dangereuses.

Fabriqué et importé par

The Source Wholesale

The Atrium, Curtis Road, Dorking,
Surrey RH41XA

The Source Wholesale BV

Joop Geesinkweg 701,
1114 AB Amsterdam-Duivendrecht

The Source Wholesale Inc

2055 Limestone RD, STE 200c
Wilmington, DE 19808 USA

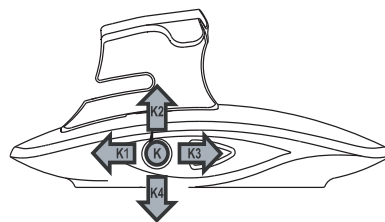
Veuillez conserver les informations importantes figurant sur cet emballage pour vous y reporter ultérieurement.

FABRIQUÉ EN CHINE

71518 06/21



FR

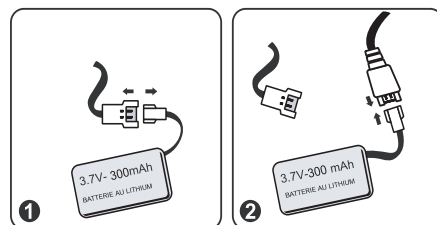


K - Décollage/atterrissage automatique (veuillez vous reporter aux informations sur le fonctionnement)
K1 - Réglage de la vitesse (veuillez vous reporter aux informations sur le fonctionnement)
K2 - Loopings (veuillez vous reporter aux informations sur le fonctionnement)
K3 - Rotation (veuillez vous reporter aux informations sur le fonctionnement)
K4 - Réglage de la hauteur (veuillez vous reporter aux informations sur le fonctionnement)

3*AAA/1.5V
Piles non incluses

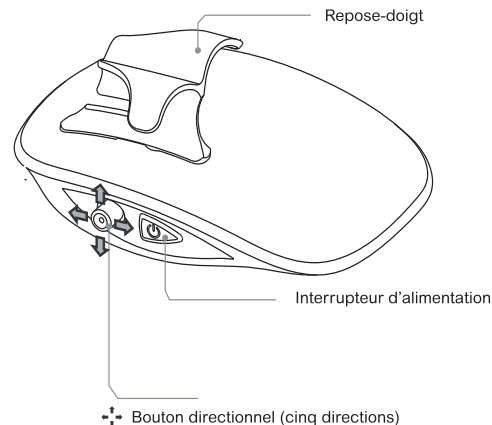
Charge de la batterie :

Connectez le câble de chargement à la batterie de l'UFO. Branchez ensuite le câble sur le port USB d'un ordinateur. Pendant la charge, le voyant rouge du port USB s'allume. Lorsque la batterie est complètement chargée, le voyant rouge s'éteint. Chargez la batterie sur une surface ininflammable. Ne laissez jamais le drone / la batterie sans surveillance pendant la charge.



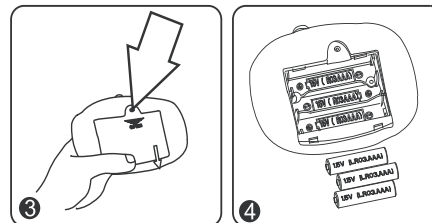
Mise en garde :

Lorsque vous utilisez l'ordinateur pour charger, souvenez-vous de retirer le câble de charge avant d'éteindre l'ordinateur. Veuillez retirer la batterie de l'OVNI avant de la charger.

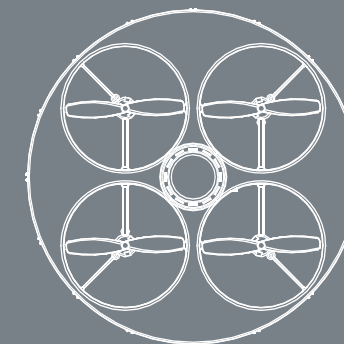


Installation des piles de la télécommande :

1. Dévissez le couvercle du compartiment à piles et retirez-le. (Voir l'image 3)
2. Insérez 3 piles AAA en respectant les polarités. (Voir l'image 4)
3. Remettez le couvercle du compartiment à piles et vissez pour bien le refermer.



RED5
motion
«CONTROL»
UFO



NOTICE D'UTILISATION

Âge: 8 +

Dépannage :

1. Problème : Le voyant lumineux clignote mais aucune réponse.

Raison A : Le couplage n'a pas réussi.

Dépannage : Effectuez à nouveau le couplage de l'OVNI avec la télécommande.

Raison B : La télécommande ou l'OVNI a une puissance insuffisante.

Dépannage : Changez les piles de la télécommande et/ou rechargez la batterie de l'OVNI.

2. Problème : Les pales tournent mais l'OVNI ne vole pas.

Raison A : Une pale a été endommagée.

Dépannage : Remplacez la pale endommagée, par une pale de rechange incluse.

Raison B : La batterie de l'OVNI n'est pas complètement chargée.

Dépannage : Chargez la batterie de l'OVNI jusqu'à ce qu'elle soit complètement chargée.

3. Problème : L'OVNI tremble.

Raison A : Une pale a été endommagée.

Dépannage : Remplacez la pale endommagée, par une pale de rechange incluse.

4. Problème : L'OVNI est incontrôlable après s'être écrasé.

Raison A : Le réglage de précision peut avoir été affecté après l'accident, provoquant la perte d'équilibre de l'OVNI.
Dépannage : Redémarrez l'OVNI.

! CONSIGNES DE SÉCURITÉ IMPORTANTES

Remarque :

L'OVNI contient une batterie LMP (lithium métal polymère) intégrée. Ne démontez pas l'OVNI, car cela pourrait endommager l'appareil de manière permanente ou provoquer un fonctionnement dangereux.

NE modifiez PAS ce produit de quelque manière que ce soit. NE dirigez PAS l'appareil sur des personnes ou des animaux. N'utilisez PAS ce produit à proximité de câbles aériens, d'évents, de ventilateurs ou de tout autre obstacle.

Maintenez l'hélice à distance des yeux, du visage, des mains, des cheveux et des vêtements amples.

Assurez-vous que les gens à proximité savent que vous utilisez un OVNI.

Si l'OVNI se coince en hauteur, le jeune utilisateur doit demander à un adulte de le récupérer. Le jeune utilisateur NE doit PAS essayer de le récupérer lui-même.

Utilisez uniquement le chargeur fourni pour charger l'OVNI. Le processus de charge doit être effectué uniquement par des adultes.

LA SURVEILLANCE D'UN ADULTE EST RECOMMANDÉE À TOUT MOMENT !

Remarque :

La batterie va chauffer pendant l'utilisation. Veuillez la laisser refroidir complètement avant de la retirer de l'OVNI et avant de la charger.

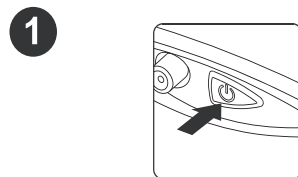
! INFORMATIONS IMPORTANTES CONCERNANT LES PILES :

- Nécessite 3 piles AAA 1,5 V (non incluses).
- Les piles doivent être remplacées uniquement par un adulte.
- Ne pas utiliser ensemble des piles anciennes et neuves.
- Ne pas utiliser ensemble des piles alcalines, standard (carbone-zinc) ou rechargeables (nickel-cadmium).
- Ne pas recharger les piles non rechargeables.
- Les piles rechargeables doivent être chargées uniquement sous la surveillance d'un adulte.
- Les piles rechargeables doivent être retirées du produit avant d'être chargées.
- S'assurer que les piles sont insérées de manière appropriée en respectant la polarité.
- Les piles déchargées doivent toujours être retirées.
- Les bornes ne doivent pas être court-circuitées.
- Utiliser un tournevis pour retirer la vis du couvercle du compartiment à piles.

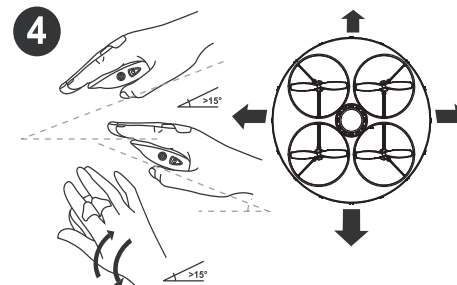
Remettre le couvercle du compartiment à piles et visser.

Vol et préparation

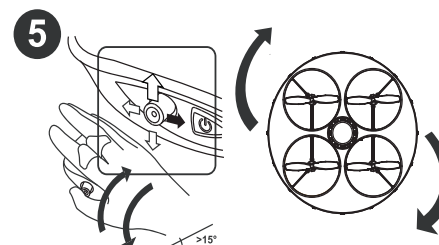
1. Connectez la batterie à l'OVNI, le voyant lumineux commence alors à clignoter. Placez l'OVNI sur un sol plat, le voyant lumineux se met alors à clignoter lentement.
2. Assurez-vous que les piles sont correctement installées dans la télécommande.
3. Appuyez sur le bouton transparent ON/OFF (Marche / Arrêt) de la télécommande. (Voir l'image 1) Le voyant lumineux de l'OVNI clignote pour indiquer que le couplage a réussi. S'il n'y a aucune indication de couplage, appuyez à nouveau sur le bouton ON/OFF (Marche / Arrêt) jusqu'à ce qu'il soit réussi.



2. Pour contrôler l'OVNI, inclinez doucement la télécommande vers l'avant / l'arrière / la gauche / la droite, l'OVNI se déplace alors en conséquence. (Voir l'image 4)

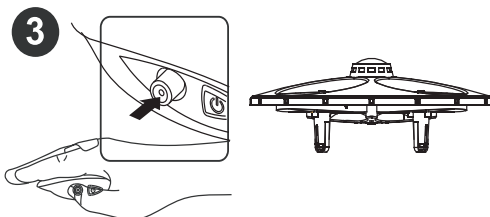


3. Poussez « K » en position « K3 », déplacez en même temps votre main vers la gauche ou vers la droite. L'OVNI tourne alors à gauche ou à droite. (Voir l'image 5)

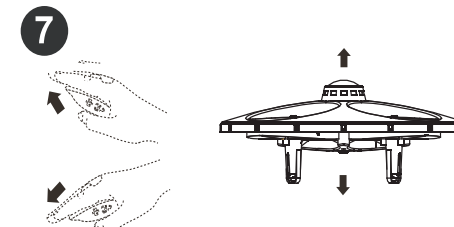


Tenez la télécommande en position horizontale.
(Voir l'image 2)

1. Appuyez sur « K », l'OVNI décolle automatiquement et plane à une hauteur prédéfinie. (Voir l'image 3)



5. Pour faire voler l'OVNI plus bas ou plus haut, poussez « K » en position « K4 », tout en déplaçant doucement et lentement votre poignet vers le haut ou vers le bas. Relâchez « K4 » pour laisser planer l'OVNI à la hauteur actuelle. (Voir l'image 7)

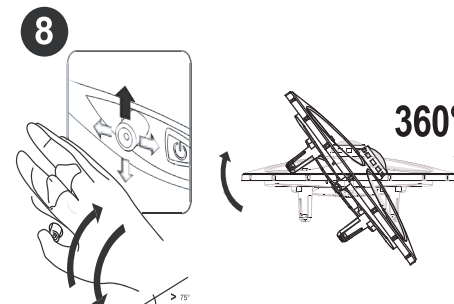


6. Atterrissage - Appuyez sur « K », l'OVNI cesse de voler et se prépare à atterrir lentement.

7. En cas d'urgence, appuyez sur le bouton ON/OFF (Marche / Arrêt) pour éteindre immédiatement l'OVNI.

Éversion 3D

1. Assurez-vous que l'OVNI vole à au moins 2 mètres du sol.
2. Poussez « K » en position « K2 », penchez la télécommande vers la droite / la gauche ou vers l'avant / l'arrière pour effectuer un looping de 360°. Assurez-vous que lorsque vous penchez la télécommande, votre poignet est à un angle supérieur à 75°. Veuillez également vous assurer que l'OVNI est complètement chargé. (Voir l'image 8)



Informazioni sul prodotto:

Lunghezza: 155 mm, Larghezza: 155 mm, Altezza: 50 mm.

Informazioni sulla batteria:

Il prodotto include 1 batteria Li-Po. 3,7V -300mAh, installata all'interno del prodotto, è sostituibile.

Telecomando:

Sono necessarie 3 batterie AAA. 1,5V, è sostituibile. Non incluse.

Informazioni sui parametri:

Tempo di ricarica: Circa 30 minuti.

Tempo di volo: Circa 5-8 minuti.

Distanza di controllo: 50m.

Lista prodotti:

UFO in movimento controllato, telecomando, Manuale d'istruzioni, Cavo di ricarica USB, eliche X4, supporto per il dito X2.

Importante:

Tenere l'UFO lontano da luce solare diretta o calore. L'UFO e il telecomando contengono componenti elettrici. Tenere lontano da acqua o ambiente bagnato. Utilizzare un panno asciutto e pulito per pulire il prodotto se si sporca. Evitare di lavare qualsiasi parte con detergente.

Con la presente, Gift Universe Management Ltd dichiara che questo prodotto è conforme ai requisiti essenziali e alle altre disposizioni pertinenti della Direttiva 2014/53/UE. Una copia della Dichiarazione di conformità originale può essere ottenuta al seguente indirizzo: Gift Universe, The Atrium, Curtis Road, Dorking Surrey RH4 1XA. Questo prodotto reca il simbolo di selezione per i rifiuti di apparecchiature elettriche ed elettroniche (RAEE). Ciò significa che questo prodotto deve essere gestito ai sensi della Direttiva europea 2012/19/UE per essere riciclato o smaltito per ridurre al minimo il suo impatto sull'ambiente. Per ulteriori informazioni contattare le autorità locali o regionali. I prodotti elettronici non inclusi nel processo di selezione sono potenzialmente pericolosi per l'ambiente e la salute umana a causa della presenza di sostanze pericolose.

Prodotto e importato da

The Source Wholesale
The Atrium, Curtis Road, Dorking,
Surrey RH41XA

The Source Wholesale BV
Joop Geesinkweg 701,
1114 AB Amsterdam-Duivendrecht

The Source Wholesale Inc
2055 Limestone RD, STE 200c
Wilmington, DE 19808 USA

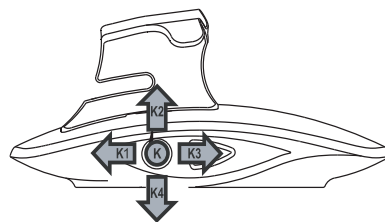
Conservare le informazioni importanti su questa confezione per riferimento futuro.

PRODOTTO IN CINA

71518 06/21



IT



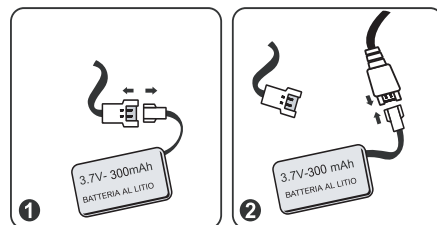
K - Decollo/atterraggio automatico (vedere i dettagli sul funzionamento)
K1 - Regolazione della velocità (vedere i dettagli sul funzionamento)
K2 - Acrobazie (vedere i dettagli sul funzionamento)
K3 - Girare (vedere i dettagli sul funzionamento)
K4 - Regolazione dell'altezza (vedere i dettagli sul funzionamento)

3*AAA/1.5V

Batterie non incluse.

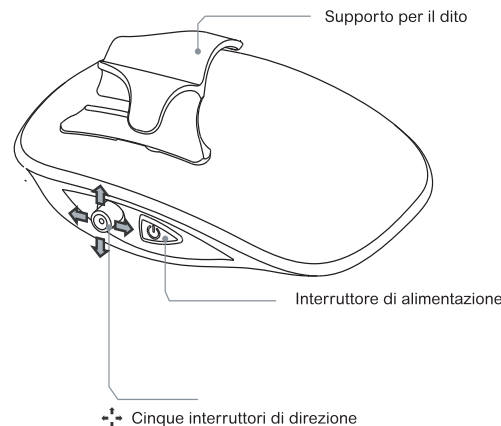
Ricarica della batteria

Collegare il cavo di ricarica alla batteria dell'UFO. Quindi collegarlo alla porta USB di un computer. Durante la carica, la spia ROSSA dell'USB è accesa. Quando la batteria è completamente carica, la spia rossa si spegne. Caricare la batteria su una superficie non infiammabile. Non lasciare mai il drone/la batteria incustoditi durante la carica.



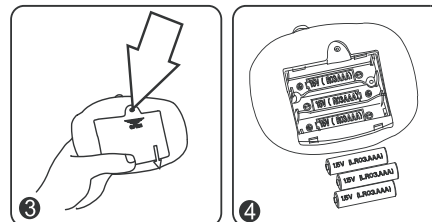
Attenzione:

Quando si utilizza il computer per la ricarica, ricordarsi di estrarre il cavo di ricarica prima di spegnere il computer. Rimuovere la batteria dall'UFO prima di ricaricarla.

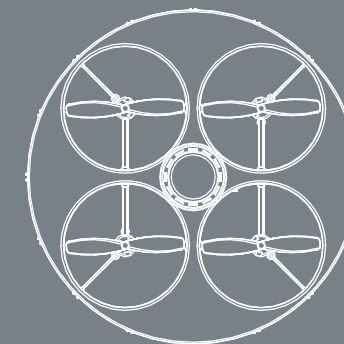


Installazione della batteria del telecomando:

1. Svitare la copertura della batteria e rimuoverla. (Vedere l'immagine 3).
2. Installare 3 batterie AAA secondo le polarità corrette. (Vedere l'immagine 4).
3. Riposizionare la copertura della batteria e avvitare per assicurare.



RED5
motion
«CONTROL»
UFO



MANUALE D'ISTRUZIONI

Età 8+

Risoluzione dei problemi:

1. Problema: L'indicatore LED lampeggia ma nessuna risposta.

Motivo A: L'accoppiamento non è andato a buon fine.

Risoluzione dei problemi: Riaccoppiare l'UFO e il telecomando.

Motivo B: Telecomando o UFO con potenza insufficiente.

Risoluzione dei problemi: Sostituire le batterie del telecomando e/o ricaricare la batteria dell'UFO.

2. Problema: Le lame girano ma l'UFO non vola.

Motivo A: La lama è stata danneggiata.

Risoluzione dei problemi: Sostituire la lama danneggiata, con i ricambi inclusi.

Motivo B: La batteria non è completamente carica.

Risoluzione dei problemi: Ricaricare l'UFO fino a caricamento completo della batteria.

3. Problema: L'UFO trema.

Motivo A: La lama è stata danneggiata.

Risoluzione dei problemi: Sostituire la lama danneggiata, con i ricambi inclusi.

4. Problema: L'UFO vola fuori controllo dopo un incidente.

Motivo A: La regolazione dell'assetto potrebbe essere stata alterata dopo l'incidente, causando la perdita di equilibrio all'UFO.
Risoluzione dei problemi: Riavviare l'UFO.