

Gateway®

**Limited Warranty**

# IMPORTANT PRODUCT INFORMATION

This Product information pamphlet contains important information about your GPU Company Product (or "Products") and how to use it as well as the One-year Limited Warranty provided by GPU Company, included with your purchase.

Failure to follow these safety instructions could result in fire, electric shock, damage to your Product or property, or serious injury to you or others.

- Do not disassemble, open, crush, incinerate, paint, shred, or insert foreign objects into your Product.
- Do not use your Product in wet or damp locations.
- Avoid spilling any liquid or food on your Product.
- Before cleaning your Product, make sure it is in the "OFF" position and disconnect all cables from your Product and electrical outlets.
- Do not attempt to dry your Product with an external heat source such as a microwave or hairdryer.

## **Charging your Product**

When charging your Product, please adhere to the following guidelines and suggestions for proper use:

- Allow adequate space and ventilation around the Product while charging.
- Do not connect the power cord when your hands are wet or near any liquid.
- Do not connect the power cord to the Product if it has been damaged in any way.

## **FCC COMPLIANCE**

This device complies with part 15 of the FCC Rules. Operation of this device is subject to the following two conditions: (1) This device may not cause harmful interference, and (2) This device must accept any interference received, including interference that may cause undesired operation.

This device meets the FCC Radio Frequency Emission Guidelines and is certified with the FCC. This device has been tested and found to comply with the limits for a Class B digital device, pursuant to Part

15 of the Federal Communication Commission (FCC) Rules. These limits are designed to provide reasonable protection against harmful interference in residential installation. This device generates and uses and can radiate radio frequency energy and if not installed and used in accordance with the instructions, may cause harmful interference to radio communications. However, there is no guarantee that interference will not occur in a particular installation. If this device does cause harmful interference to radio or television reception which can be determined by turning the device off and on, the user is encouraged to try to correct the interference by one or more of the following measures:

- Reorient or relocate the receiving antenna.
- Increase the separation between the device and receiver.
- Connect the equipment to an outlet on a circuit different from the one the receiver is connected to or
- Consult an experienced radio/ TV technician for help.

The SAR limit of USA (FCC) is 1.6 W/kg average over one gram of tissue. This Product has been tested and complies with this exposure limit. Please refer to the physical device for applicable FCC ID.

This transmitter must not be co-located or operated in conjunction with any other antenna or transmitter. Operations in the 5.15-5.25GHz band are restricted to indoor usage only.

To prevent possible hearing damage, do not listen to audio at high volume levels of long period.

Maximum earphone output voltage <150mV.

## **Disposal and Recycling Information**

### **Correct Disposal of this Product.**



This icon indicates that this Product should not be disposed of with other household waste throughout the USA, its Territories, and Possessions. To prevent possible harm to the environment or human health from uncontrolled waste disposal, recycle it responsibly to promote the sustainable reuse of material resources. To properly dispose your used device, please use one of the recycling locations in your city, or contact the retailer

where the Product was purchased, they can inform you of a proper way to dispose it.

### **One (1) Year Limited Warranty**

GPU Company stands behind its Products and proudly offers the following "Limited Warranty" policy:

This GPU Company Product, purchased and delivered new in the original packaging to the original purchaser, is warranted for personal use only by GPU Company against manufacturing defects in materials and workmanship for a limited warranty period of one (1) Year for labor and one (1) Year for hardware from the original date of purchase. However, the warranty on this Product is limited to Ninety (90) day hardware and labor limited warranty when purchased or used for commercial purposes.

GPU Company is not responsible for software defects. In the event you encounter a problem with software on your Product, please refer to your Owner's Manual for software provider contact information. This Limited Warranty does not apply to store display Products, Products sold as a "marked down" special, in "as is" condition, "close outs", "liquidation sales", clearance sales", or "open box", Products missing accessories with no fault found or damaged at time of delivery to an GPU Company authorized service center listed below. Proof of purchase in the form of a Bill of Sale, Receipt or Receipted Invoice is your evidence that the Product is within the Limited Warranty period. The Bill of Sale, Receipt or Receipted Invoice must be presented to the Company as a condition to obtaining the Limited Warranty service.

This Limited Warranty begins on the original date of purchase, and is valid only on Products purchased through GPU Company authorized dealers and used in the USA, its Territories, and Possessions, and Canada, by the original purchaser (End-user consumers and Educational Institutions). To receive Limited Warranty service, the purchaser must contact the GPU Company for problem determination, troubleshooting, and service procedures. Warranty service may only be performed by the GPU Company's authorized service center. The original dated Bill of Sale, Receipt or Receipted invoice must be presented upon request as proof of purchase.

The GPU Company Service Center listed below will repair your Product or if repairs cannot be made, GPU Company will replace your Product with the same or similar Product at no charge to you.

If the Product is defective as specified in this Limited Warranty during the Limited Warranty period, then GPU Company may use new, refurbished or remanufactured hardware or Products to repair or replace the Product with a similar Product at its sole discretion. Once GPU Company determines to replace a Product with the same or similar Product, all Products delivered to GPU Company for warranty service or replacement then become the sole and exclusive property of GPU Company. Replacement hardware and Products assume the remaining original Limited Warranty policy, or Ninety (90) days, whichever is longer.

Product freight must be prepaid by original purchaser and shipped in either its original packaging or packaging affording an equal degree of protection. GPU Company shall not be responsible for or obligated to replace Products or goods damaged in transport when received by GPU Company. If the Product is received damaged by GPU Company service center, it is the responsibility of the consumer to file a claim against the shipping carrier. GPU Company service center will only store the damaged Product for thirty (30) days and reserves the right, in its sole discretion to dispose of the damaged Product or ship it back to the consumer at consumer's expense after thirty (30) days.

This Limited Warranty covers manufacturing defects in materials and workmanship encountered in normal, and except to the extent otherwise expressly provided for in this warranty, noncommercial use of this Product, and shall not apply to the following: Damage occurring in shipment; delivery and installation; applications and uses for which this Product was not intended; altered Product or serial numbers; cosmetic damage or exterior finish; accidents, abuse, neglect, fire, water, lightning or other acts of nature; use of Products, equipment, systems, utilities, services, hardware, supplies, accessories, applications, installations, repairs, external wiring or connectors not supplied or authorized by GPU Company which damage this Product or result in service problems; incorrect electrical line voltage, fluctuations and surges; customer adjustments and failure to follow operating instructions, cleaning,

maintenance and environmental instructions that are covered and prescribed in the instruction book; reception problems and distortion related to noise, echo, interference or other signal transmission and delivery problems; burned-in images. GPU Company does not warrant uninterrupted or error-free operation of the Product.

THERE ARE NO EXPRESS OR IMPLIED WARRANTIES OTHER THAN THOSE LISTED AND DESCRIBED ABOVE, AND NO WARRANTIES WHETHER EXPRESS OR IMPLIED, INCLUDING, BUT NOT LIMITED TO, ANY IMPLIED WARRANTIES OF MERCHANTABILITY OR FITNESS FOR A PARTICULAR PURPOSE, SHALL APPLY AFTER THE EXPRESS LIMITED WARRANTY PERIODS STATED ABOVE, AND NO OTHER EXPRESS WARRANTY OR GUARANTY GIVEN BY ANY PERSON, FIRM OR CORPORATION WITH RESPECT TO THIS PRODUCT SHALL BE BINDING ON GPU Company. REPAIR OR REPLACEMENT AS PROVIDED UNDER THIS LIMITED WARRANTY IS THE EXCLUSIVE REMEDY OF THE PURCHASER. GPU Company SHALL NOT BE LIABLE FOR ANY INCIDENTAL, OR CONSEQUENTIAL DAMAGES FOR BREACH OF ANY EXPRESS OR IMPLIED WARRANTY ON THIS PRODUCT; EXCEPT TO THE EXTENT PROHIBITED BY APPLICABLE LAW, ANY IMPLIED WARRANTY OF MERCHANTABILITY OR FITNESS FOR A PARTICULAR PURPOSE ON THIS PRODUCT IS LIMITED FOR THE DURATION OF THIS LIMITED WARRANTY. THIS LIMITED WARRANTY SHALL NOT EXTEND TO ANYONE OTHER THAN THE ORIGINAL PURCHASER OF THIS PRODUCT, IS NONTRANSFERABLE AND STATES YOUR EXCLUSIVE REMEDY.

Some States do not allow limitations on how long an implied warranty lasts, or the exclusion or limitation of incidental or consequential damages, so the above limitations or exclusions may not apply to you. This limited warranty gives you specific legal rights, and you may also have other rights which vary from state to state. Any provision contained herein which is found contrary to state or local laws shall be deemed null and void and all remaining provisions shall continue in full force and effect.

ALL DISPUTES ARISING IN ANY WAY FROM THIS LIMITED WARRANTY OR THE SALE, CONDITION OR PERFORMANCE OF THE PRODUCT SHALL BE RESOLVED EXCLUSIVELY THROUGH FINAL AND BINDING ARBITRATION, AND NOT BY A COURT OR JURY.

Any such dispute shall not be combined or consolidated with a dispute involving any other person or entity's Product or claim, and specifically, without limitation of the foregoing, shall not under any circumstances proceed as part of a class action.

The arbitration shall be conducted before a single arbitrator, whose award may not exceed, in form or amount, the relief allowed by the applicable law. The arbitration shall be conducted by the American Arbitration Association (AAA) pursuant Arbitration Act governs this provision. The arbitrator shall decide all issues of interpretation and application of this arbitration provision and the Limited Warranty.

For any arbitration in which your total damage claims, exclusive of attorney fees and expert witness fees, are \$5,000.00 or less ("Small Claim"), the arbitrator may, if you prevail, award your reasonable attorney fees, expert witness fees and costs as part of any award, but may not grant GPU Company, its attorney fees, expert witness fees or costs unless it is determined that the claim was brought in bad faith. In a Small Claim case, you shall be required to pay no more than half of the total administrative, facility and arbitrator fees, or \$50.00 of such fees, whichever is less, and GPU Company, shall pay the remainder of such fees. Administrative, facility and arbitrator fees for arbitrations in which your total damage claims, exclusive of attorney fees and expert witness fees, exceed \$5,000.00 ("Large Claim") shall be determined according to AAA Rules. In a large claim case, the arbitrator may grant to the prevailing party, or apportion among the parties, reasonable attorney fees, expert witness fees and costs. Judgment may be entered on the arbitrator's award in any court of competent jurisdiction.

This arbitration provision also applies to claims by you, the purchaser of the Product, and all those in private with you, including your family members, beneficiaries and assigns, against GPU Company's parent(s), subsidiaries and affiliates, any person or entity that licensed, supplied, sold or distributed the Product, and each of their officers, employees, representatives, licensors /licensees, agents, beneficiaries, predecessors in interest, successors, and/or assigns. You may opt out of this dispute resolution procedure by providing notice to GPU Company no later

than thirty (30) calendar days from the date of the first consumer purchaser's purchase of the Product. To opt out, you must send notice by e-mail to GPU Company at [support@gatewayusa.com](mailto:support@gatewayusa.com) with the subject line:

"Arbitration Opt Out." You must include in the opt out email (a) your name and address; (b) the date on which the Product was purchased; (c) the Product model name or model number; and (d) the IMEI or MEID or Serial Number if applicable, if you have it. Alternatively, you may opt out by calling 1-877-777-0649 no later than 30 calendar days from the date of the first consumer purchaser's purchase of the Product and providing the same information. These are the only two forms of notice that will be effective to opt out of this dispute resolution procedure. Opting out of this dispute resolution procedure will not affect the coverage of the Limited Warranty in any way, and you will continue to enjoy the benefits of the Limited Warranty.

**To obtain Warranty service,  
please contact GPU Company at  
[support@gatewayusa.com](mailto:support@gatewayusa.com)  
1-877-777-0649  
Van Nuys, CA**



# INFORMACIÓN IMPORTANTE SOBRE EL PRODUCTO

## INFORMACIÓN IMPORTANTE SOBRE EL PRODUCTO

Este folleto contiene información importante sobre su Producto GPU Company (o "Producto") y cómo usarlo, así como la Garantía Limitada de un año proporcionada por GPU Company, incluida con su compra.

El incumplimiento de estas instrucciones de seguridad podría provocar un incendio, descargas eléctricas, daños a su Producto o propiedad, o lesiones graves a usted o a otras personas.

- No desmonte, abra, aplaste, incinere, pinte, triture o inserte objetos extraños en su Producto.
- No utilice su Producto en lugares húmedos.
- Evite derramar cualquier líquido o comida en su Producto.
- Antes de limpiar su Producto, asegúrese de que esté en la posición de apagado "OFF" y desconecte todos los cables de su Producto y tomas eléctricas.
- No intente secar el Producto con una fuente de calor externa, como un microondas o un secador de pelo.
- Cuando cargue su Producto, siga las siguientes pautas y sugerencias para un uso adecuado:
  - Deje suficiente espacio y ventilación alrededor del producto durante la carga.
  - No conecte el cable de alimentación cuando sus manos estén mojadas o cerca de algún líquido.
  - No conecte el cable de alimentación al Producto si se ha dañado de alguna manera.

## CUMPLIMIENTO FCC

Este dispositivo se cumple con la parte 15 de las Reglas de la FCC. El funcionamiento de este dispositivo está sujeto a

las dos condiciones siguientes: (1) Este dispositivo no puede causar interferencia dañina, y (2) Este dispositivo debe aceptar cualquier interferencia recibida, incluyendo interferencia que pueda causar un funcionamiento no deseado.

Este dispositivo cumple con las pautas de emisión de radiofrecuencia de la FCC y está certificado con la FCC. Este dispositivo ha sido

probado y cumple con los límites para un dispositivo digital de Clase B, de acuerdo con la Parte 15 de las Reglas de la Comisión Federal de Comunicaciones (FCC). Estos límites están diseñados para proporcionar una protección razonable contra interferencias dañinas en la instalación residencial. Este dispositivo genera, utiliza y puede irradiar energía de radiofrecuencia y si no se instala y utiliza de acuerdo con las instrucciones, puede causar interferencia perjudicial a las comunicaciones de radio. Sin embargo, no hay garantía de que no se produzcan interferencias en una instalación en particular. Si este dispositivo causa interferencias dañinas a la recepción de radio o televisión que pueden determinarse encendiendo y apagando el dispositivo, se recomienda al usuario intentar corregir la interferencia mediante una o más de las siguientes medidas:

- Reorientar o reubicar la antena receptora.
- Aumentar la separación entre el dispositivo y el receptor.
- Conectar el equipo a una toma de corriente en un circuito distinto al que está conectado el receptor o
- Consulte a un técnico de radio / TV con experiencia para obtener ayuda.


El límite de SAR de EE.UU. (FCC) es de 1,6 W/kg de promedio de más de un gramo de tejido. Este Producto

ha sido probado y cumple con este límite de exposición. Consulte el dispositivo físico para obtener la ID FCC aplicable.

Este transmisor no debe colocarse ni funcionar en conjunto con ninguna otra antena o transmisor. Las operaciones en la banda 5.15-5.25GHz están restringidas únicamente al uso en interiores. Para evitar posibles daños auditivos, no escuche el audio a niveles altos de volumen durante mucho tiempo. Máxima tensión de salida de los auriculares <150mV.

## **Eliminación y Reciclaje**

Eliminación correcta de este Producto.

 Este icono indica que este Producto no debe ser dispuesto con otros residuos domésticos. Para evitar posibles daños al medio ambiente o la salud humana por la eliminación incontrolada de residuos, recíclelos responsablemente para promover la reutilización sostenible de los recursos materiales. Para desechar

correctamente su dispositivo usado, utilice uno de los lugares de reciclaje en su ciudad, o póngase en contacto con el minorista donde se compró el Producto. Pueden informarle de una manera adecuada de disponer de él. Garantía limitada de un (1) año GPU Company apoya sus Productos y ofrece con orgullo la siguiente política de "Garantía Limitada":

Este producto de GPU Company comprado y entregado nuevo en su empaque original al comprador original está garantizado para solamente uso personal por GPU Company contra defectos de fabricación en materiales y mano de obra por un período de garantía limitada de un año para mano de obra y un (1) año en partes a partir de la fecha original de compra. Sin embargo, la garantía de este Producto se limita a noventa (90) días de garantía limitada de hardware y mano de obra cuando se compra o se utiliza con fines comerciales.

GPU Company no es responsable por defectos de software. En caso de que encuentre un problema con el software de su Producto, consulte el Manual del propietario para obtener información de contacto del proveedor de software. Esta Garantía Limitada no se aplica a los Productos de exhibición en la tienda, los Productos vendidos como un especial, en estado "de-como-está y sin garantía", "ventas de saldo", liquidación de ventas "o" caja abierta o sin caja". GPU Company no se hace responsable de los accesorios que no hayan sido encontrados o dañados en el momento de la entrega al centro de servicio autorizado de GPU Company. La prueba de compra en forma de factura de venta, recibo o factura recibida es su evidencia de que el Producto está dentro del período de garantía limitada. La factura de venta, recibo o factura recibida debe presentarse a la empresa como condición para obtener el servicio de garantía limitada.

Esta Garantía Limitada comienza en la fecha original de compra y es válida solamente en los Productos comprados a través de los distribuidores autorizados de GPU Company y usados en los E.E.U.U., sus Territorios y Posesiones, por el comprador original. Comprador original será definido como el Consumidor e Instituciones Educativas. Para recibir el servicio de Garantía Limitada, el comprador debe ponerse en contacto con GPU Company para la determinación de problemas, solución de

problemas y procedimientos de servicio. El servicio de garantía sólo puede ser realizado por un centro de servicio autorizado de GPU Company. La factura original de la factura de venta o recibo debe ser presentada a solicitud como prueba de compra.

El centro de servicio autorizado de GPU Company reparará su Producto o si no se pueden realizar reparaciones, GPU Company reemplazará su Producto por el mismo Producto o Producto similar sin costo alguno para usted. Si el Producto es defectuoso como se especifica en esta Garantía durante el período de Garantía Limitada, entonces GPU Company puede usar hardware o Productos nuevos, restaurados o remanufacturados para reparar o reemplazar el Producto con un Producto a discreción de GPU Company. Una vez que GPU Company decida reemplazar un Producto por el mismo Producto o por un Producto similar, todos los Productos entregados a GPU Company para el servicio de garantía o sustitución pasarán a ser propiedad única y exclusiva de GPU Company. El hardware y los Productos de reemplazo asumen la política de garantía limitada original restante o noventa (90) días, el que sea más largo.

El envío del Producto debe ser pagado por adelantado por el comprador original y enviada en su empaque original o usando un empaque que ofrezca un grado de protección igual. GPU Company no será responsable ni obligado a reemplazar Productos dañados en el transporte cuando sean recibidos por GPU Company. Si el Producto es recibido dañado por el centro de servicio de GPU Company, es responsabilidad del consumidor presentar una reclamación contra el transportista. El centro de servicio de GPU Company sólo almacenará el producto dañado durante treinta (30) días y se reserva el derecho, a su sola discreción, de deshacerse del Producto dañado o devolverlo al consumidor a expensas del consumidor después de treinta (30) días.

Esta Garantía Limitada cubre defectos de fabricación en materiales y mano de obra encontrados en condiciones normales y, salvo en la medida en que expresamente se disponga expresamente en esta declaración, el uso no comercial de este Producto y no se aplicará a lo siguiente: daño ocurrido durante el envío; entrega e instalación; aplicaciones y usos para los que este Producto no estaba destinado; Productos o números de serie

alterados; daño cosmético o acabado exterior; accidentes, abuso, negligencia, incendio, agua, relámpagos u otros actos de la naturaleza; el uso de Productos, equipos, sistemas, servicios públicos, servicios, hardware, suministros, accesorios, aplicaciones, instalaciones, reparaciones, cableado externo o conectores no suministrados o autorizados por GPU Company que dañen este Producto o resulten en problemas de servicio; Tensión de línea eléctrica incorrecta, fluctuaciones y sobrecargas; Los ajustes del cliente y el incumplimiento de las instrucciones de operación, limpieza, mantenimiento y las instrucciones ambientales que están cubiertas y prescritas en el libro de instrucciones; Problemas de recepción y distorsión relacionados con ruido, eco, interferencia u otros problemas de transmisión y entrega de señales; Imágenes quemadas.

GPU Company no garantiza el funcionamiento ininterrumpido o sin errores del Producto.

NO EXISTEN GARANTÍAS EXPLÍCITAS O IMPLÍCITAS QUE NO SEAN LAS MENCIONADAS Y DESCRITAS ANTERIORMENTE Y NINGUNA GARANTÍA, EXPLÍCITA O IMPLÍCITA, INCLUYENDO, PERO SIN LIMITARSE A, GARANTÍAS IMPLÍCITAS DE COMERCIALIZACIÓN O ADECUACIÓN PARA UN PROPÓSITO PARTICULAR, SE APLICARÁ DESPUÉS DE LOS PERÍODOS DE GARANTÍA LIMITADA EXPRESS INDICADO ANTERIORMENTE, Y NINGUNA OTRA GARANTÍA O GARANTÍA EXPRESA DADA POR CUALQUIER PERSONA, FIRMA O CORPORACIÓN CON RESPECTO A ESTE PRODUCTO ESTARÁN ENCONTRANDO EN GPU Company . LA REPARACIÓN O REEMPLAZO DE LA GARANTÍA LIMITADA ES EL ÚNICO RECURSO DEL COMPRADOR. GPU Company NO SERÁ RESPONSABLE POR NINGÚN DAÑO INCIDENTAL O CONSECUENTE POR INCUMPLIMIENTO DE NINGUNA GARANTÍA EXPRESA O IMPLÍCITA DE ESTE PRODUCTO; EXCEPTO EN LA MEDIDA EN QUE LO PROHÍBA LA LEY APLICABLE, CUALQUIER GARANTÍA IMPLÍCITA DE COMERCIALIZACIÓN O ADECUACIÓN PARA UN PROPÓSITO PARTICULAR EN ESTE PRODUCTO SE LIMITA POR LA DURACIÓN DE ESTA GARANTIA.

Algunos estados no permiten limitaciones en cuanto a la duración de una garantía implícita, ni la exclusión o limitación de daños incidentales o consecuentes, por lo que las limitaciones o

exclusiones anteriores pueden no aplicarse a usted. Esta garantía le otorga derechos legales específicos y también puede tener otros derechos que varían de un estado a otro. Cualquier disposición contenida aquí que se encuentre en contra de las leyes estatales o locales se considerará nula y sin efecto y todas las disposiciones restantes seguirán en pleno vigor y efecto.

**TODAS LAS CONFLICTAS QUE SURGEN EN CUALQUIER MANERA DE ESTA GARANTÍA LIMITADA O LA VENTA, CONDICIÓN O RENDIMIENTO DEL PRODUCTO SE RESUELVE EXCLUSIVAMENTE A TRAVÉS DEL ARBITRAJE FINAL Y VINCULANTE Y NO POR UNA CORTE O JURADO.**

Dicha controversia no podrá ser combinada o consolidada con una disputa que involucre a cualquier otra persona o Producto de la entidad o reclamo, y específicamente, sin limitación de lo anterior, en ningún caso procederá como parte de una acción colectiva. El arbitraje se llevará a cabo ante un árbitro único, cuyo laudo no podrá exceder, en forma o monto, el alivio permitido por la ley aplicable. El arbitraje será llevado a cabo por el American Arbitration Association (AAA) de conformidad con la Ley de Arbitraje regula esta disposición. El árbitro resolverá todas las cuestiones de interpretación y aplicación de esta disposición de arbitraje y de la Garantía Limitada.

Para cualquier arbitraje en el cual sus reclamaciones de daños totales, excluyendo honorarios de abogados y honorarios de testigos expertos, sean \$ 5,000.00 USD o menos ("Petición Menor"), el árbitro puede, si usted prevalece, parte de cualquier adjudicación, pero no podrá conceder a GPU Company, sus honorarios de abogado, honorarios de testigos expertos o costos a menos que se determine que la demanda fue presentada de mala fe. En un caso de Petición Menor, se le exigirá que no pague más de la mitad del total de los honorarios administrativos, de instalaciones y de arbitraje, o \$ 50.00 de dichos honorarios, lo que sea menor, y GPU Company, pagará el resto de dichas tasas. Los honorarios administrativos, de facilidades y de arbitraje para arbitrajes en los cuales sus reclamaciones de daños totales, excluyendo honorarios de abogados y honorarios de testigos expertos, excederán \$ 5,000.00 USD ("Reclamación Mayor") se determinarán de acuerdo con las Reglas AAA. En un caso de Reclamación Mayor, el árbitro puede conceder a la parte dominante, o repartir entre las partes,

honorarios razonables de abogado, honorarios de expertos y costos. La sentencia puede ser inscrita en la sentencia arbitral en cualquier tribunal de jurisdicción competente.

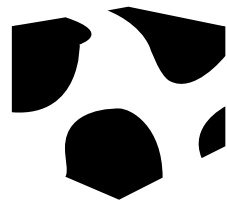
Esta disposición de arbitraje también se aplica a las reclamaciones de usted, el comprador del Producto y todos aquellos que están en contacto con usted, incluidos sus familiares, beneficiarios y cesionarios, contra los padres, filiales y afiliados de GPU Company, cualquier persona o entidad que es licenciataria, suministrador, se le ha vendido o distribuido del Producto, y cada uno de sus funcionarios, empleados, representantes, licenciantes / licenciataria, agentes, beneficiarios, predecesores en interés, sucesores y / o cesionarios. Usted puede optar por no participar en este procedimiento de resolución de disputas notificando a GPU Company a más tardar treinta (30) días calendario a partir de la fecha de compra del Producto del primer comprador consumidor. Para darse de baja, debe enviar un aviso por correo electrónico a [support@gatewayusa.com](mailto:support@gatewayusa.com) con la línea de asunto: "Opción de Opción de Arbitraje". Debe incluir en el e-mail de exclusión (a) su nombre y dirección; (B) la fecha de compra del Producto; C) el nombre del modelo del Producto o el número del modelo; Y (d) el IMEI o MEID o número de serie si corresponde, si lo tiene. Alternativamente, puede optar por llamar al 1-877-777-0649 a más tardar 30 días calendario a partir de la fecha de compra del Producto del primer comprador y proporcionando la misma información. Estas son las dos únicas formas de notificación que serán efectivas para optar por este procedimiento de resolución de disputas. La inhabilitación de este procedimiento de resolución de disputas no afectará de ninguna manera la cobertura de la Garantía Limitada y seguirá disfrutando de los beneficios de la Garantía Limitada

**Para obtener el servicio de garantía,  
póngase en contacto con GPU Company:**

**[support@gatewayusa.com](mailto:support@gatewayusa.com)**

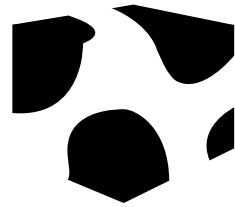
**1-877-777-0649**

**Van Nuys, CA**



Gateway®





# Gateway®

Quick Start Guide

Model:GWTC116-2

## Updating Windows 10

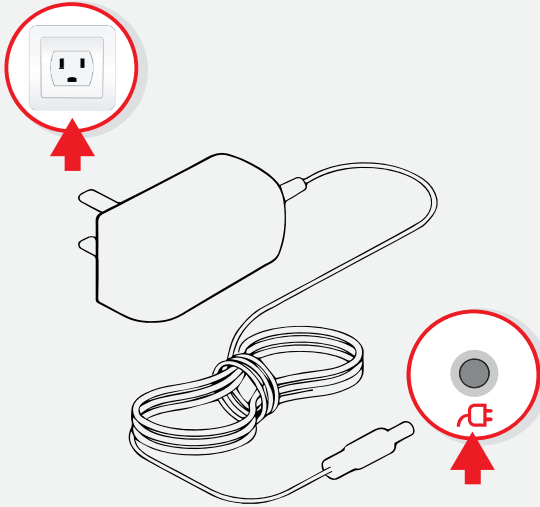
1. In the  search box on the taskbar, enter Windows Update and press enter or select the  Start button, and then go to  **Settings** >  **Update & Security** > **Windows Update**.
2. Click on "**Check for Updates**".
3. Your computer will start downloading and installing updates
4. Wait until all the updates have installed.
5. Click the "**Restart Now**" button.

[www.gatewayusa.com](http://www.gatewayusa.com) | Customer Service: (877) 777-0649

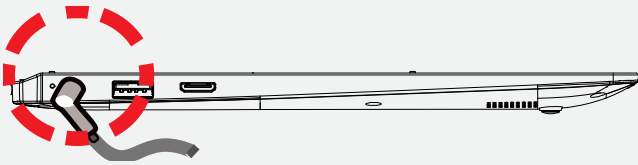
# Start Here

# Exterior Features

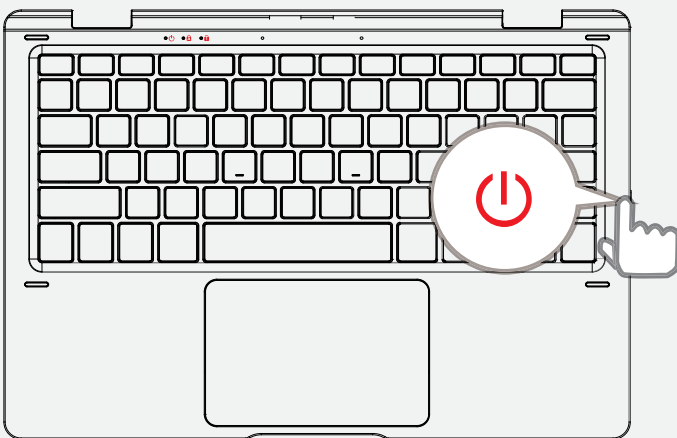
1 Plug Power Adapter Into Wall Outlet



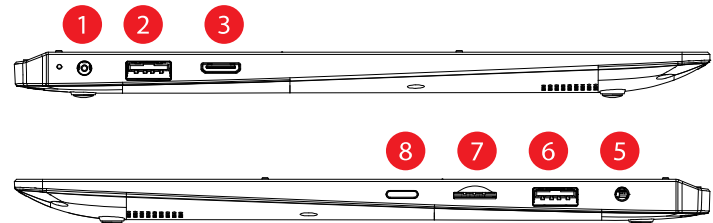
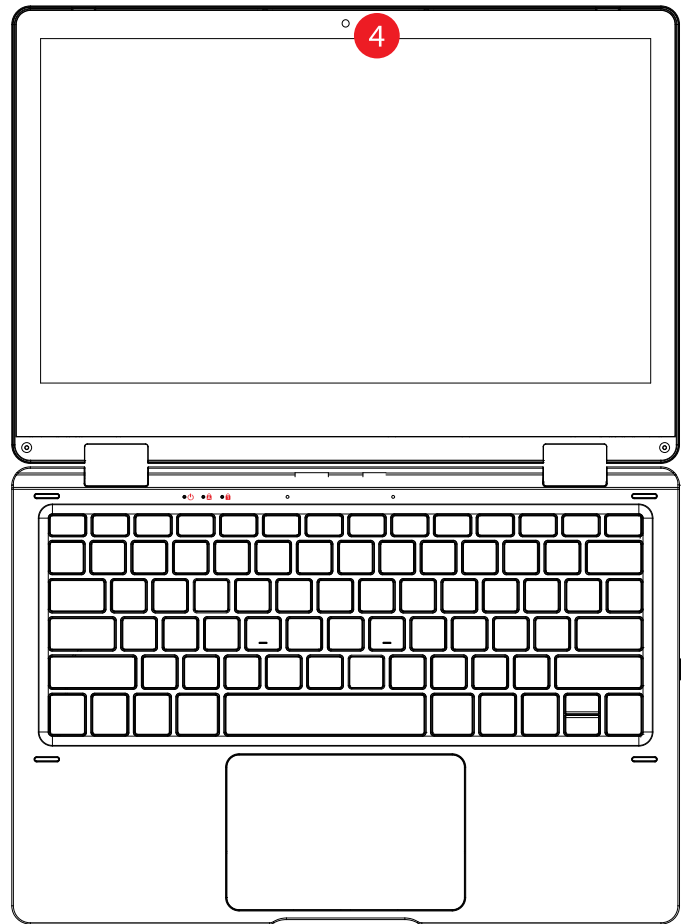
2 Plug Power Adapter Into Laptop



3 Press and Hold the Power Button



4 Follow the on screen Windows prompts to finish setting up



- 1 Charging Port
- 2 USB 3.0
- 3 Mini HDMI
- 4 Camera
- 5 Headphone Port
- 6 USB 2.0
- 7 Micro SD Slot
- 8 Power Button

## What's in the box

- 1 Laptop
- 2 Power Adapter
- 3 Warranty Book
- 4 Quick Start Guide

**Caution:** The AC adapter included with your PC was specifically designed and approved for your model. Utilization of an after-market adapter may damage either the notebook or other devices connected to it. If damage is determined to have been caused by utilization of an unauthorized power supply, it will not be protected under warranty.

For our FAQ, please visit [www.gatewayusa.com/support.html](http://www.gatewayusa.com/support.html).

Gateway and the Gateway logo are the registered trademarks of Acer Inc. and are used under license from Acer America Corporation.

[www.gatewayusa.com](http://www.gatewayusa.com) | Customer Service: (877) 777-0649

FCC regulatory conformance:

This device complies with Part 15 of the FCC Rules. Operation is subject to the following two conditions:

- (1) This device may not cause harmful interference.
- (2) This device must accept any interference received, including interference that may cause undesired operation.

**NOTE:** This equipment has been tested and found to comply with the limits for a **Class B** digital device, pursuant to part 15 of the FCC Rules. These limits are designed to provide reasonable protection against harmful interference in a residential installation.

This equipment generates uses and can radiate radio frequency energy and, if not installed and used in accordance with the instructions, may cause harmful interference to radio communications. However, there is no guarantee that interference will not occur in a particular installation. If this equipment does cause harmful interference to radio or television reception, which can be determined by turning the equipment off and on, the user is encouraged to try to correct the interference by one or more of the following measures:

- Reorient or relocate the receiving antenna.
- Increase the separation between the equipment and receiver.
- Connect the equipment into an outlet on a circuit different from that to which the receiver is connected.
- Consult the dealer or an experienced radio/TV technician for help

NOTE: The manufacturer is not responsible for any radio or TV interference caused by unauthorized modifications to this equipment. Such modifications could void the user's authority to operate the equipment.

#### RF Exposure

The SAR limit of USA (FCC) is 1.6 W/Kg averaged over one gram of tissue. Device has also been tested against this SAR limit. This device was tested for typical body-worn operations with the back of the device kept 5mm from the body. To maintain compliance with FCC RF exposure requirements, use accessories that maintain a 0mm separation distance between the user's body and the back of the device. The use of accessories that do not satisfy these requirements may not comply with FCC RF exposure requirements, and should be avoided. The body worn accessories should not contain metallic components in product's assembly.