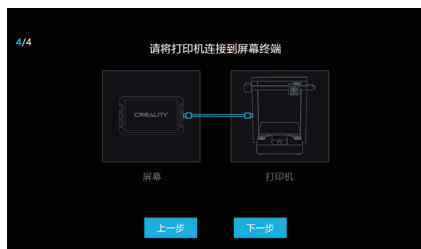
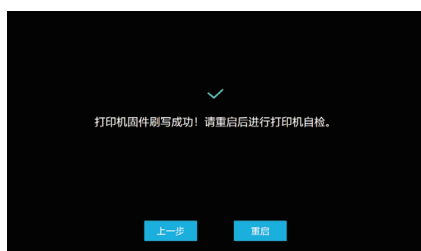


2.7.4 打开打印机电源后，Creality Sonic Pad将自动连接打印机（打印机开机后会将SD/TF中的固件自动刷入）。



2.7.5 打印机固件刷写完成，点击重启。



3. 功能自检

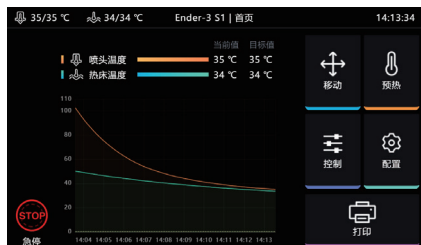
打印机固件刷写完成后，Creality Sonic Pad会自动重启打印机，重启后进入功能自检，按照屏幕指示进行操作。自检完成后，点击立即体验，屏幕将会保存相关的用户配置，并重载系统，进入主页面后，即可开始使用本产品。



六. 日常使用

1. 打印

1.1 进入主页面，点击“打印”。



1.2 选择本地或U盘中保存的gcode文件，点击  打印此文件。



1.3 进入打印界面，打印机开始工作，界面中会显示预计时间等打印信息。



1.4 打印过程中可调整参数，具体参数如图所示。



注意：参数调整只有在打印机正式开始打印后才能进行调整，准备过程中（如加热中）无法调整。

1.5 打印过程中可选择暂停/停止打印，暂停后可继续打印，停止打印则会退出打印界面，进入主界面。



1.6 打印过程中如需立即停止工作，可点击 。




1.7 急停后Creality Sonic Pad会跳到如下界面，需要手动点击重启图标恢复连接。



2. 切片文件管理

2.1 进入gcode选择界面，可进行以下操作。

- A 管理gcode文件,U盘和本地文件可以相互复制及删除。
- B 可选择文件排序类型。
- C 模型预览区域可查看切片文件详情。
- D 点击  可以直接打印此gcode文件。



七. 系统升级

1. 在线升级

1.1 在首页页面，依次进入“配置”——“其他设置”，查看系统是否有新版本发布。



1.2 点击系统升级，按屏幕提示操作，升级完成后，系统会自动重启。



2. U盘升级

2.1 请到 <https://www.creality.com/pages/download> Ecosystem 下载对应的升级文件，解压后复制至U盘根目录，插入本机后会自动弹出升级提示，按引导升级。

八. 高级设置

1. 显示宏

点击  按钮可显示/隐藏宏功能（左侧栏和控制界面内）。



2. 命令行

点击  按钮可显示/隐藏命令行。



3. PID喷头检测

点击进入检测页面，设置喷头检测温度后，点击开始检测，根据提示确认检测完毕后，系统会自动保存。



4. PID热床检测

点击进入检测页面，需要设置热床检测温度后，点击开始检测，根据提示确认检测完毕后，系统会自动保存。



5. 振动补偿

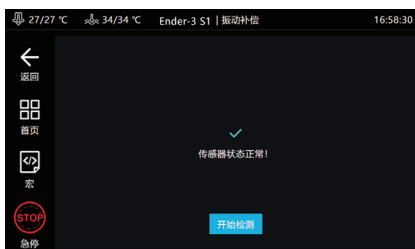
进入配置，高级设置，点击振动补偿。



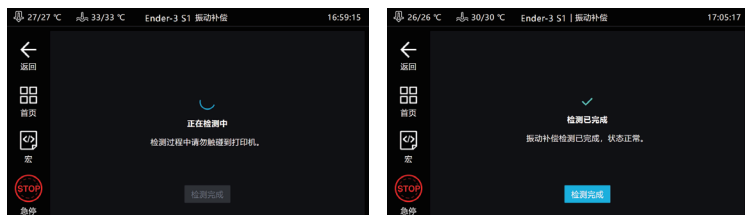
5.1 进入振动补偿页面，按图所示连接传感器和安装传感器。



5.2 连接传感器并安装完毕后，点击下一步，进入检测页面。



5.3 点击开始检测，打印机将归零，然后进行自动检测。



5.4 检测完毕后，点击检测完成，退出检测页面。保存配置后，Creality Sonic Pad将重启。

6. 自动检测

自检项可自由选择，选取后，点击开始检测，跟随引导即可完成检测，完成后需要保存配置。



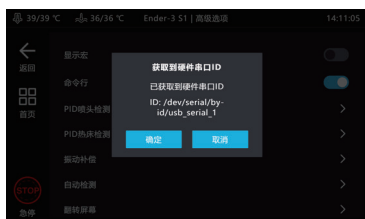
7. 屏幕翻转

点击确定，屏幕将翻转180°。



8. 获取硬件串口ID

点击获取，获取主板串口ID，用于自定义机型参数设置。



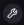
九. 延时摄影

1. 在关机状态下，将摄像头连接到Creality Sonic Pad USB接口，进入配置页面点击摄像头。




2. 进入摄像头页面，点击摄像头图标，勾选连接摄像头。




3. 点击此页面右下角的  标志，进入设置页面。



4. 点击启动后自动连接，摄像头会在Creality Sonic Pad开机时启用，点击启用延时摄影，摄像头工作时，将对打印的模型按照设置的层数和渲染方式进行拍摄，拍摄完毕后会生成延时摄影文件，点击右下角  图标进入查看。



5. 进入延时摄影文件存放文件夹，展示文件缩略图和打印信息，点击展示列表  可进入文件管理模式。



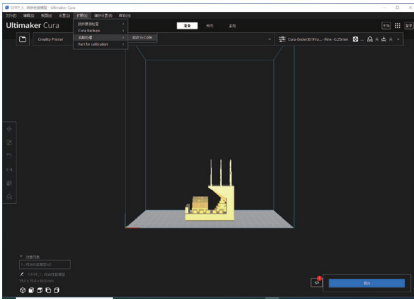
6. 进入文件管理模式，可选择播放，分享，导出，删除视频。



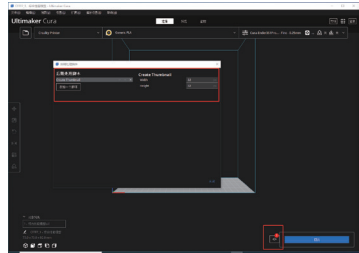
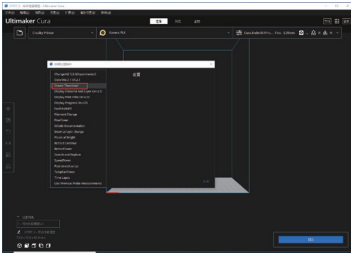
十. 切片软件显示预览图和缩略图

1. Ultimaker Cura 5.1.0

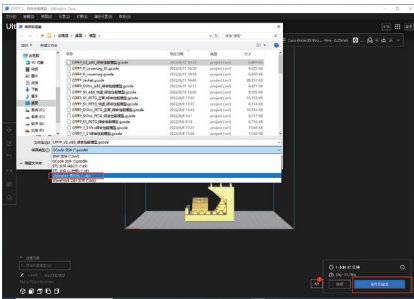
1.1 添加缩略图，选择“扩展”-“后期处理”-“修改G-code。”



1.2 按图所示添加后期处理脚本，成功后脚本提示框会出现红点提示。



1.3 切片完成后，以ufp格式导出，使用U盘或WEB端上传Credity Sonic Pad将自动生产带预览图的切片G-code文件。



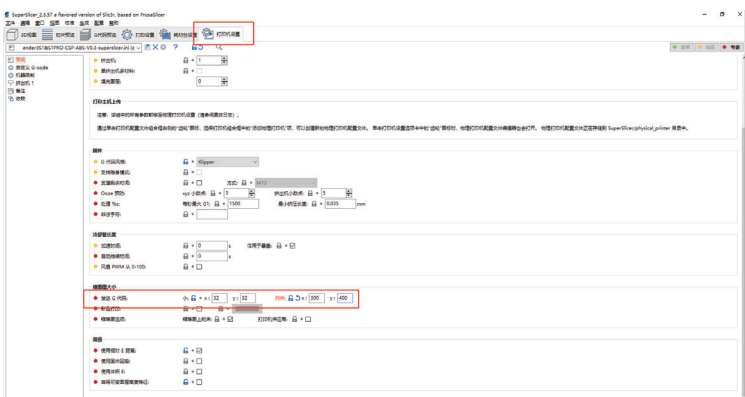
2. PrusaSlicer 2.4.2

2.1 添加缩略图和预览图，在“打印机设置”中修改“G代码缩略图”大小，即可添加自定义大小的缩略图和预览图。



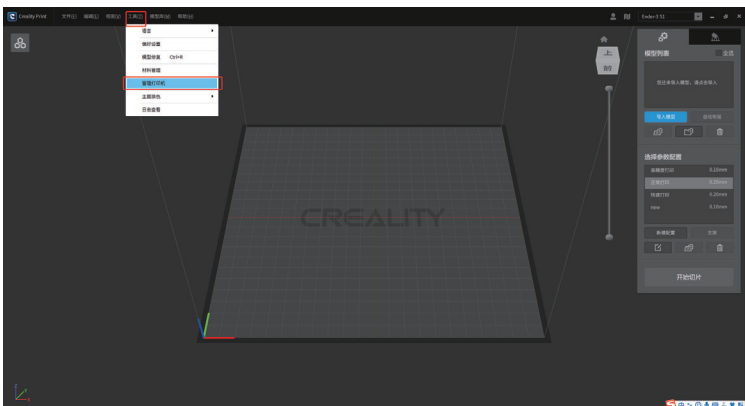
3. SuperSlicer 2.3.5

3.1 添加缩略图和预览图，在“打印机设置”中修改“缩略图大小”，即可添加自定义大小的缩略图和预览图。

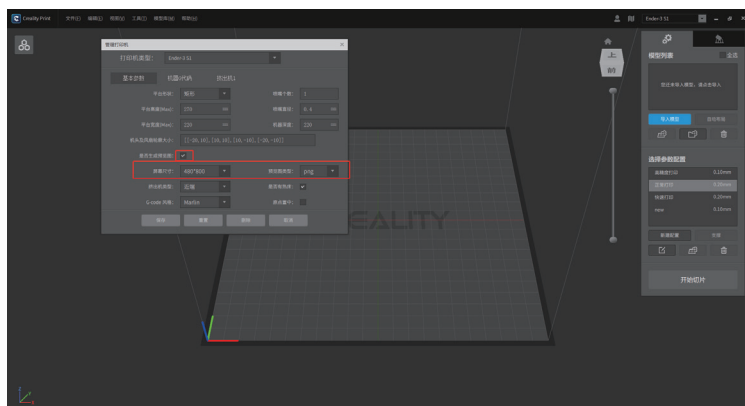


4. Creality Print

4.1 添加缩略图和预览图，选择“工具”-“管理打印机”，进入打印机管理界面。



4.2 打印机管理界面勾选“是否生成预览图”，并选择预览图大小，即可添加自定义大小的预览图。



十一. 自定义机型适配

1. 打印机固件编译

请在官网下载固件编译指导文件：

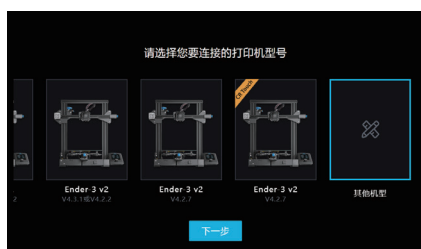
<https://www.creality.com/pages/download> → Ecosystem

固件编译环境搭建可参考视频教程：

<https://www.creality.com/pages/download> → Ecosystem

2. 自定义机型使用流程

2.1 参照《自定义机型固件编译指导书》，自行编译固件和编写配置文件，准备完毕后，一键换机选择机型时，选择其他机型。



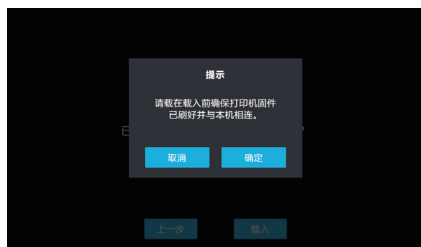
2.2 打印机需先烧录好自行编译的固件，然后将对应的配置文件Printer.cfg 存入U盘并插入Creality Sonic Pad，点击下一步。



2.3 检测到配置文件后，点击下一步即可载入配置文件。



2.4 此时弹窗提示确保打印机固件已刷好并与本机连接。



2.5 确保打印机固件已刷好并与本机连接，点击确定，Creality Sonic Pad将载入配置文件并提示自检。



2.6 点击确定进入自检，自检流程请参照“首次使用”引导安装自检流程。



十二. WEB操作端的使用

1. 获取Creality Sonic Pad IP地址

进入”配置-网络设置-无线网络/有线网络”，获取Creality Sonic Pad当前局域网IP地址。



2. 获取Creality Sonic Pad序列号 (DN号)



3. 开启WEB操作端

确定PC和Creality Sonic Pad在同一局域网的情况下，将获取到的IP地址输入到浏览器，或使用局域网域名spad-DN.local，DN为屏幕DN号前四位。

(示例：<http://172.23.214.236>或<http://spad-8888.local>)

十三. FAQ

请登录官网查看更多常见问题的解决办法:

https://www.creality.com/pages/faq?spm=..page_1934481.header_1.1 → Ecosystem

● 为什么会出现在线升级失败?

1. 检查网络是否正常,需要保证网络正常才可下载升级包;
2. 网络正常的情况下如果提示“下载失败”,请查看本机是否有大于500MB空间,如空间不足,应尝试清理部分切片文件或延时摄影视频文件保证可用空间大于500MB再尝试升级;
3. 网络正常且可用空间足够时若还提示“升级失败”,需联系售后处理。

● 打印过程中终止打印?

1. 检查打印机与Creality Sonic Pad连接是否正常;
2. 检查Creality Sonic Pad和打印机电源连接是否正常。

● 延时摄影为什么没有拍摄成功?

1. 进入配置-摄像头查看是否有实时画面,如无画面应先开启;
2. 确认摄像头为通用摄像头,并已打开实时画面;
3. 进入配置-本机信息查看本机容量是否不足;
4. 检查是否已开启延时摄影,延时摄影拍摄频率是否设置正确(频率应小于切片层数)。

● 谐振补偿自动侦测时,振动传感器应该安装在什么位置?有无方向要求?

振动传感器应该安装于打印喷头上,可以使用我司提供的模型文件打印支架,然后使用螺丝紧固于支架上,无方向要求。

● 为什么打印的模型边缘质量不好?切片时加速度、速度设置多少合适?

可参考我司提供的切片软件配置参数,默认支持的机型(Ender-3 V2 / Ender-3 S1 / Ender-3 S1 Pro)可直接在切片软件中导入对应的参数配置文件。

● 为什么U盘读取异常?

1. 检查U盘是否正常,将U盘插入电脑,尝试修复U盘文件系统或格式化,或更换U盘重试;
2. 检查USB接口是否正常,换其它USB接口尝试;
3. 如采用读卡器方式,请尝试更换读卡器(或者存储卡)来判断功能是否正常。

● 怎么配置文件才能兼容断料检测功能?

配置文件中添加

```
[filament_switch_sensor filament_sensor]
```

```
pause_on_runout: true
```

```
switch_pin: ^!PC15
```

注意! switch_pin需要确认为断料检测器连接PIN。

● 为什么一直无法成功连接打印机？

- 1.检查打印机是否通电；
- 2.检查打印机固件是否为正确的版本；
- 3.检查配置文件是否正确匹配；
- 4.检查USB连接是否正常；
- 5.检查当前Creality Sonic Pad软件版本是否为最新版本。

● 为什么打印错层？

- 1.检查X、Y轴电机是否正常，皮带是否松动；
- 2.确认切片打印速度和加速度是否超过打印机正常范围，适当调整打印速度和加速度（可参考我司提供的切片参数）。

● 为什么打印时拉丝严重？

需要确认切片文件相关参数（是否启用回抽，回抽距离，回抽速度，打印速度等）与连接的打印机机型是否匹配，如不匹配需要重新调整参数并重新切片。

● 为什么无法连接WIFI网络？

- 1.可尝试搜索其他WIFI并尝试连接，确认是否可以正常连接；当前设备支持WPA2的加密方式，不支持WPA3，且只支持2.4G频段；
- 2.检查密码正确性，检查路由器是否正常。

● 如何将延时摄影文件传输到PC上？

- 1.fluiddd下载：PC浏览器打开设备WEB页（参照使用说明），在延时摄影菜单下下载；
- 2.U盘下载：插入U盘后，在配置-摄像头-延时摄影视频-视频详情页面点“导出”按钮，导出视频文件到U盘，再从U盘复制到PC上。

● 为什么我的摄像头连接上之后无法正常使用？

- 1.Creality Sonic Pad默认开机加载摄像头设备；如果在开机后再插入摄像头，选中摄像头并选择启用后，摄像头显示已启用，等待2分钟方可出现画面（有时需要再切换一下页面），或插入摄像头后重启Creality Sonic Pad后可出现画面；
- 2.某些摄像头是定制化摄像头，未采用YUV和Mjpeg格式输出，可尝试更换摄像头再使用；
- 3.拔出摄像头改用U盘查看USB是否正常，如不正常请联系售后处理。

● 针对非默认机型如何编译固件及修改配置文件？

请参考我司提供的打印机适配指引链接。

● 开机引导或一键换机时Ender3 V2机型无法连接如何处理？

开机引导或一键换机选择机型时应根据实际状况选择,主板版本需拆机查看，Ender-3 V2机型的四种选择对应关系；

- a.[机型图左上角CR Touch标志]Ender-3 V2 (V4.3.1或V4.2.2)：对应已安装CR Touch的机型，主板版本为V4.3.1或V4.2.2
- b.Ender-3 V2 (V4.3.1或V4.2.2)：对应未安装CR Touch的机型，主板版本为V4.3.1或V4.2.2
- c.Ender-3 V2 (V4.2.7)：对应未安装CR Touch的机型，主板版本为V4.2.7
- d.[机型图左上角CR Touch标志]Ender-3 V2 (V4.2.7)：对应已安装CR Touch的机型，主板版本为V4.2.7

- 为什么把SD卡插入打印机，在Creality Sonic Pad找不到对应文件？

请将文件存于U盘，插入Creality Sonic Pad USB接口，便可读取到相应文件。

中国制造



加入Facebook社区

<https://www.facebook.com/groups/sonicpad>

400-6133 882

cs@creality.com



深圳市创想三维科技股份有限公司

深圳市龙华区民治街道新牛社区梅龙大道锦绣鸿都大厦18F

公司网站: www.cxsw3d.com

服务热线: 400 6133 882 0755-8523 4565

