

# TOPDON

## QUICK USER GUIDE

### BT20 WIRELESS BATTERY LOAD TESTER

## Multilingual User Manual

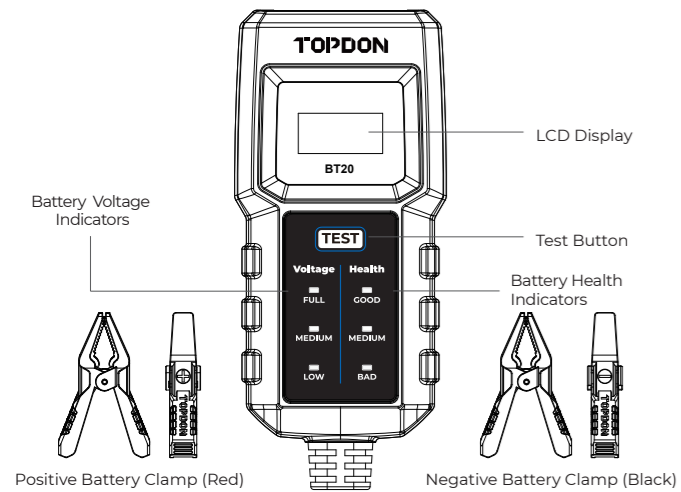
Thanks for purchasing the TOPDON BT20. This quick user guide will instruct you through the basic set up and operation of BT20, so please carefully read all the instructions and warnings. If you want to know more about the BT20, please go to [www.topdon.com/products/bt20](http://www.topdon.com/products/bt20) to download the detailed user manual. Alternatively, you can scan the QR code below.



- For detailed user manual, please scan the QR code.
- Für ein ausführliches Handbuch scannen Sie bitte den QR-Code.
- Pour obtenir un manuel d'utilisation détaillé, veuillez scanner le code QR.
- Per un manuale utente dettagliato, scansionare il codice QR.
- Para obtener un manual de usuario detallado, escanea el código QR.
- Para o manual do usuário detalhado, digitalize o código QR.
- Чтобы получить подробное руководство пользователя, отсканируйте QR-код.
- 詳細な説明書については、QRコードをスキャンしてください。

## EN

### PRODUCT OVERVIEW

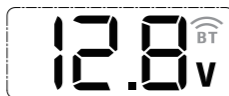


Explanation of LCD Display	
	Bluetooth icon. A flashing icon indicates the tester is not connected to the App; a solid icon indicates the tester is connected.
	This symbol indicates NOT to test twice within 10 seconds.
	This symbol indicates voltage is too low. Charge the battery first.
	This symbol indicates an over temperature. Wait until the temperature is normal, and then test again.
	This symbol indicates a poor connection between the battery and clamps. Please reconnect.
	This symbol indicates the tester reset failed. Please reconnect the battery and clamps.
	This symbol indicates the tester is abnormal or the battery capacity is beyond the test range. Please reconnect the battery and clamps, and try again.

### TEST THROUGH THE TEST BUTTON

Connect the clamps of BT20 to the Battery Terminals, red to + and black to -. And the battery tester will be automatically powered on. Then the real-time voltage of the battery will be displayed on the screen and the Bluetooth icon will flash.

**Note:** This battery tester only applies to 12V lead-acid batteries. The working voltage is 5V-20V.

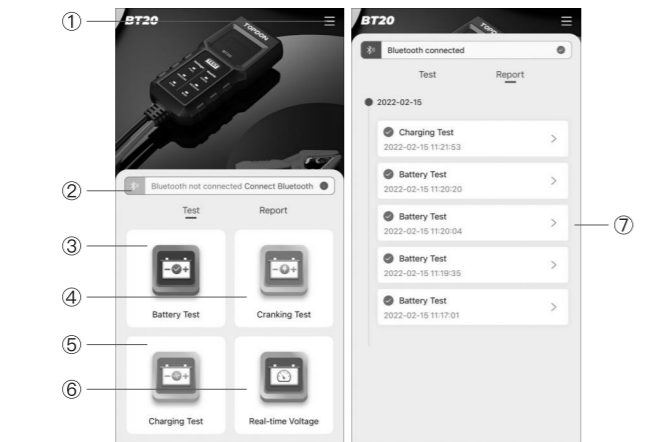


Press the **Test Button**, and wait for several seconds, the corresponding Battery Voltage Indicator (FULL / MEDIUM / LOW) and Battery Health Indicator (GOOD / MEDIUM / BAD) will light up to show the test result.

### TEST THROUGH THE APP BT20

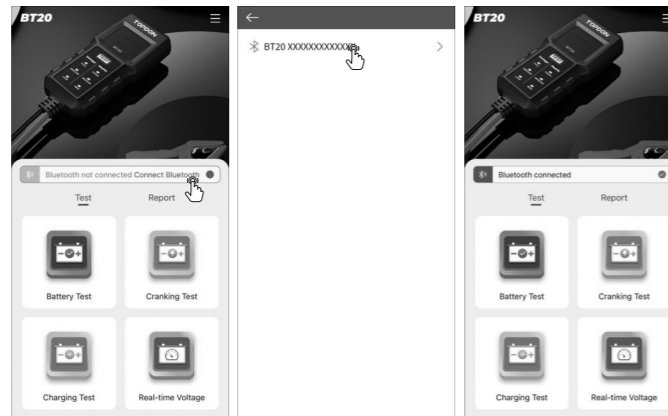
Search "BT20" in App Store™ or Google Play™, download and install it to your mobile device. Then launch the App to enter the home page.

**Tip:** Please allow the App to access your Network and Bluetooth.



- Settings
- Bluetooth Connection
- Battery Test
- Cranking Test
- Charging Test
- Real-time Voltage
- Test Results by Timeline

Tap **Connect Bluetooth** on the home page to connect the battery tester to the App.



After a successful connection, the Bluetooth icon on the LCD display will light up and not flash on and off. Then you can start to conduct a test.

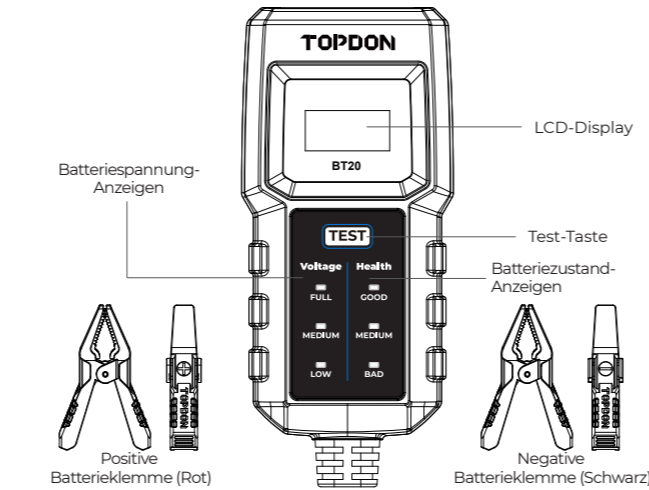
**Note:**  
 1. Only one tester can be connected to the App at a time.  
 2. Once the Bluetooth is connected, the **Test Button** on the battery tester will be unavailable.

Any changes or modifications not expressly approved by the party responsible for compliance could void the user's authority to operate the equipment.  
 This device complies with Part 15 of the FCC Rules. Operation is subject to the following two conditions:  
 (1) this device may not cause harmful interference, and  
 (2) this device must accept any interference received, including interference that may cause undesired operation.

Note: This equipment has been tested and found to comply with the limits for a Class B digital device, pursuant to Part 15 of the FCC Rules. These limits are designed to provide reasonable protection against harmful interference in a residential installation. This equipment generates, uses, and can radiate radio frequency energy, and if not installed and used in accordance with the instructions, may cause harmful interference to radio communications. However, there is no guarantee that interference will not occur in a particular installation. If this equipment does cause harmful interference to radio or television reception, which can be determined by turning the equipment off and on, the user is encouraged to try to correct the interference by one or more of the following measures:  
 - Reorient or relocate the receiving antenna.  
 - Increase the separation between the equipment and receiver.  
 - Connect the equipment into an outlet on a circuit different from that to which the receiver is connected.  
 - Consult the dealer or an experienced radio/TV technician for help.  
 This equipment complies with FCC radiation exposure limits set forth for an uncontrolled environment. This equipment should be installed and operated with a minimum distance of 20cm between the radiator & your body. This transmitter must not be co-located or operating in conjunction with any other antenna or transmitter.  
 FCC ID: 2AVVW-BT20

## DE

### PRODUKTÜBERSICHT

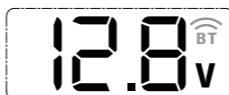


Erklärung des LCD-Displays	
	Bluetooth-Symbol. Ein blinkendes Symbol zeigt an, dass der Tester nicht mit der App verbunden ist; Ein solides Symbol zeigt an, dass der Tester verbunden ist.
	Dieses Symbol zeigt an, NICHT innerhalb von 10 Sekunden zweimal zu testen.
	Dieses Symbol zeigt an, dass die Spannung zu niedrig ist. Laden Sie zuerst die Batterie auf.
	Dieses Symbol zeigt eine Übertemperatur an. Warten Sie, bis die Temperatur normal ist, und testen Sie dann erneut.
	Dieses Symbol zeigt eine schlechte Verbindung zwischen Batterie und Klemmen an. Bitte verbinden Sie erneut.
	Dieses Symbol zeigt an, dass das Zurücksetzen des Testers fehlgeschlagen ist. Bitte schließen Sie die Batterie und die Klemmen wieder an.
	Dieses Symbol zeigt an, dass der Tester anomal ist oder die Batteriekapazität außerhalb des Testbereichs liegt. Bitte schließen Sie die Batterie und die Klemmen wieder an und versuchen Sie es erneut.

### TESTEN ÜBER DIE TEST-TASTE

Verbinden Sie die Klemmen von BT20 mit den Batterieklammern, rot mit + und schwarz mit -. Und der Batterietester wird automatisch eingeschaltet. Dann wird die Echtzeitspannung der Batterie auf dem Bildschirm angezeigt und das Bluetooth-Symbol blinkt.

**Notiz:** Dieser Batterietester gilt nur für 12-V-Blei-Säure-Batterien. Die Arbeitsspannung beträgt 5V-20V.

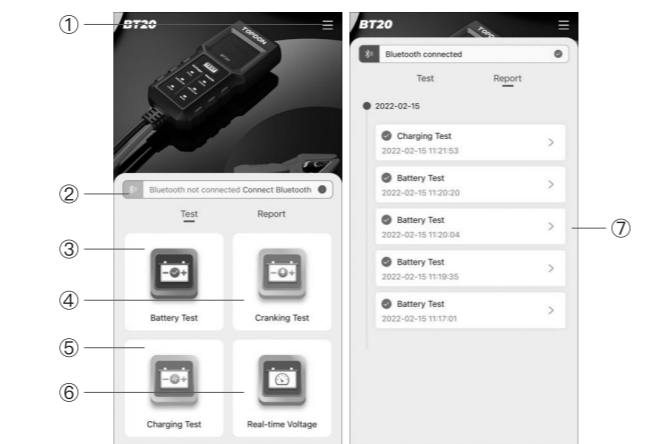


Drücken Sie die **Testtaste** und warten Sie einige Sekunden. Die entsprechende Batteriespannung-Anzeige (FULL / MEDIUM / LOW) und die Batteriezustand-Anzeige (GOOD / MEDIUM / BAD) leuchten auf, um das Testergebnis anzuzeigen.

### TESTEN ÜBER DIE APP BT20

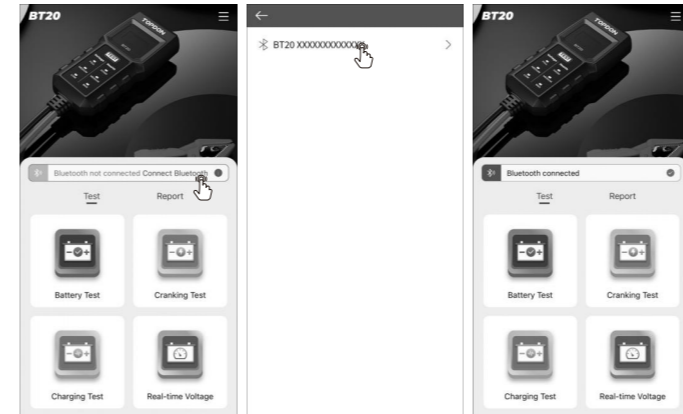
Suchen Sie im App Store™ oder Google Play™ nach „BT20“, laden Sie es herunter und installieren Sie es auf Ihrem Mobilgerät. Starten Sie dann die App, um die Startseite aufzurufen.

**Tip:** Bitte erlauben Sie der App, auf Ihr Netzwerk und Bluetooth zuzugreifen.



- Einstellungen
- Bluetooth-Verbindung
- Batterietest
- Anlasstest
- Ladetest
- Echtzeitspannung
- Testergebnisse nach Zeitachse

Tippen Sie auf der Startseite auf **Bluetooth verbinden**, um den Batterietester mit der App zu verbinden.

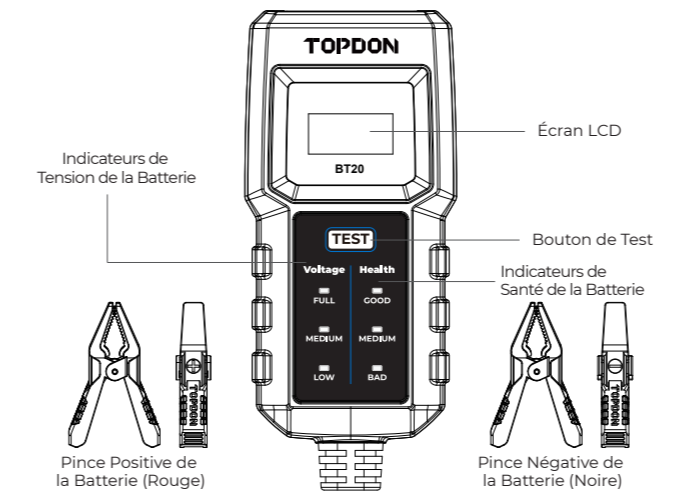


Nach einer erfolgreichen Verbindung leuchtet das Bluetooth-Symbol auf dem LCD-Display auf und blinkt nicht ein und aus. Dann können Sie mit der Durchführung eines Tests starten.

**Notizen:**  
 1. Es kann immer nur ein Tester mit der App verbunden sein.  
 2. Sobald Sie das Bluetooth verbunden haben, ist die **Testtaste** am Batterietester nicht verfügbar.

## FR

### APERÇU DU PRODUIT

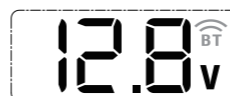


Explication de l'écran LCD	
	icône Bluetooth. Une icône clignotante indique que le testeur n'est pas connecté à l'application ; une icône fixe indique que le testeur est connecté.
	Ce symbole indique qu'il ne faut PAS tester deux fois dans les 10 secondes.
	Ce symbole indique que la tension est trop faible. Chargez d'abord la batterie.
	Ce symbole indique une surchauffe. Attendez que la température soit normale, puis refaites le test.
	Ce symbole indique une mauvaise connexion entre la batterie et les pinces. Veuillez reconnecter.
	Ce symbole indique que la réinitialisation du testeur a échoué. Veuillez reconnecter la batterie et les pinces.
	Ce symbole indique que le testeur est anormal ou que la capacité de la batterie est hors de la plage de test. Veuillez reconnecter la batterie et les pinces, et réessayer.

### TEST PAR LE BOUTON DE TEST

Connectez les pinces du BT20 aux Bornes de la Batterie, la rouge au + et le noir au -. Le testeur de batterie est automatiquement mis sous tension. Ensuite, la tension en temps réel de la batterie s'affiche sur l'écran et l'icône Bluetooth clignote.

**Remarque:** Ce testeur de batterie ne s'applique qu'aux batteries au plomb de 12V. La tension de travail est de 5V-20V.

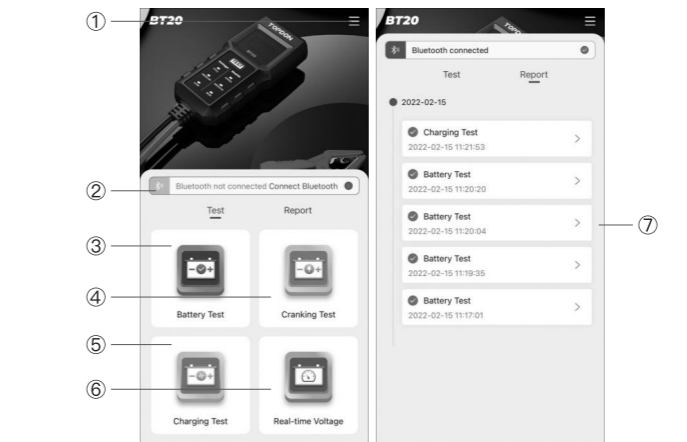


Appuyez sur le **Bouton de Test** et attendez quelques secondes. L'indicateur de tension de la batterie (PLEIN / MOYEN / BAS) et l'indicateur d'état de la batterie (BON / MOYEN / MAUVAIS) s'allument pour indiquer le résultat du test.

### TEST VIA L'APPLICATION BT20

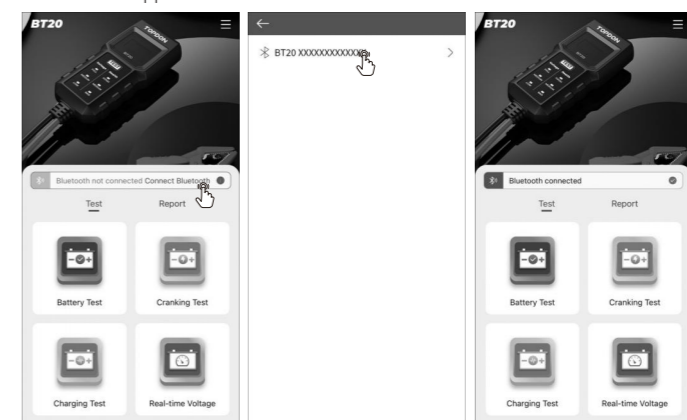
Recherchez « BT20 » dans l'App Store™ ou Google Play™, téléchargez et installez-le sur votre appareil mobile. Lancez ensuite l'Application pour accéder à la page d'accueil.

**Conseil:** Veuillez autoriser l'Application à accéder à votre réseau et à votre Bluetooth.



- Paramètres
- Connexion Bluetooth
- Test de la Batterie
- Test de Démarrage
- Test de Charge
- Test en Temps Réel
- Résultats du Test en Fonction de la Chronologie

Appuyez sur **Connecter Bluetooth** sur la page d'accueil pour connecter le testeur de batterie à l'Application.

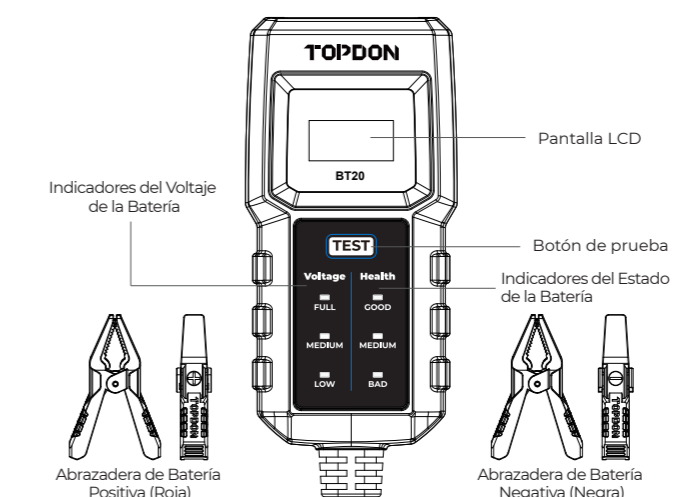


Après une connexion réussie, l'icône Bluetooth sur l'écran LCD s'allume et ne clignote pas. Vous pouvez alors commencer à effectuer un test.

**Remarques:**  
 1. Un seul testeur peut être connecté à l'Application à la fois.  
 2. Une fois que le Bluetooth est connecté, le **Bouton de Test** du testeur de batterie ne sera pas disponible.

## ES

### DESCRIPCIÓN DEL PRODUCTO



Explicación de la Pantalla LCD	
	ícono de Bluetooth. Un ícono parpadeante indica que el probador no está conectado a la Aplicación; un ícono sólido indica que el probador está conectado.
	Este símbolo indica que NO debes realizar la prueba dos veces en 10 segundos.
	Este símbolo indica que el voltaje es demasiado bajo. Carga la batería primero.
	Este símbolo indica un exceso de temperatura. Espera hasta que la temperatura sea normal y luego prueba de nuevo.
	Este símbolo indica una mala conexión entre la batería y las pinzas. Vuelve a conectar.
	Este símbolo indica que el restablecimiento del probador falló. Vuelve a conectar la batería y las abrazaderas.
	Este símbolo indica que el probador es anormal o que la capacidad de la batería está más allá del rango de prueba. Vuelve a conectar la batería y las abrazaderas e inténtalo de nuevo.

### PRUEBA A TRAVÉS DEL BOTÓN DE PRUEBA

Conecta las pinzas de BT20 a los terminales de la batería, rojo a + y negro a -. Y el probador de batería se encenderá automáticamente. Luego, el voltaje en tiempo real de la batería se mostrará en la pantalla y el ícono de Bluetooth parpadeará.

**Nota:** Este probador de batería solo se aplica a baterías de plomo-ácido de 12V. El voltaje de trabajo es de 5V-20V.

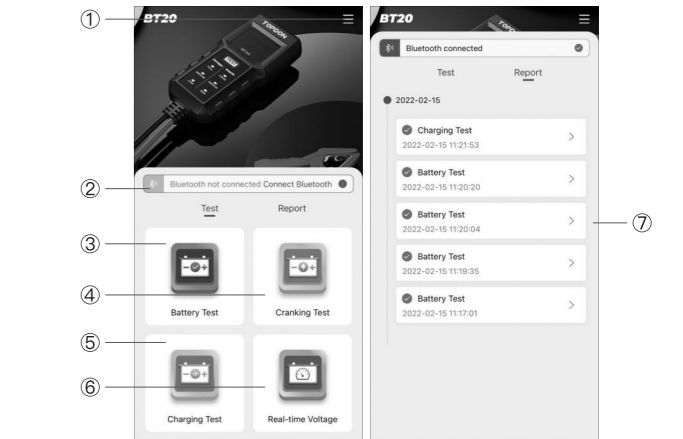


Presiona el **Botón de Prueba** y espera unos segundos, el indicador de voltaje de la batería correspondiente (COMPLETO/MEDIO/BAJO) y el indicador de Estado de la Batería (BUENO/MEDIO/MALO) se iluminarán para mostrar el resultado de la prueba.

### PRUEBA A TRAVÉS DE LA APP BT20

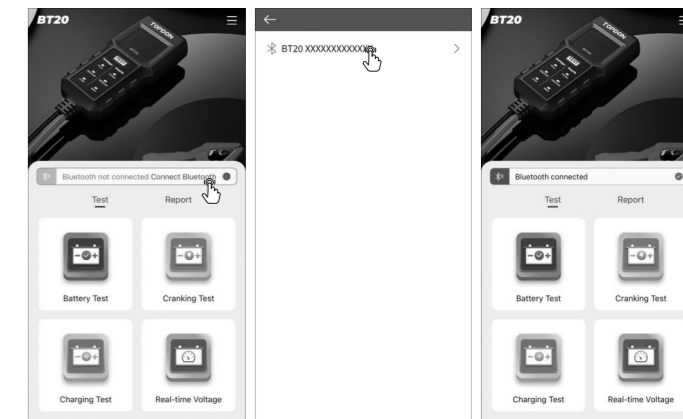
Busca "BT20" en App Store™ o Google Play™, descárgalo e instálalo en tu dispositivo móvil. Luego inicia la aplicación para ingresar a la página de inicio.

**Propina:** Permite que la aplicación acceda a tu red y Bluetooth.



- Configuración
- Connexion Bluetooth
- Prueba de Batterie
- Prueba de Arranque
- Prueba de Carga
- Voltaje en Tiempo Real
- Resultados de la Prueba por Línea de Tiempo

Toca **Conectar Bluetooth** en la página de inicio para conectar el probador de batería a la Aplicación.

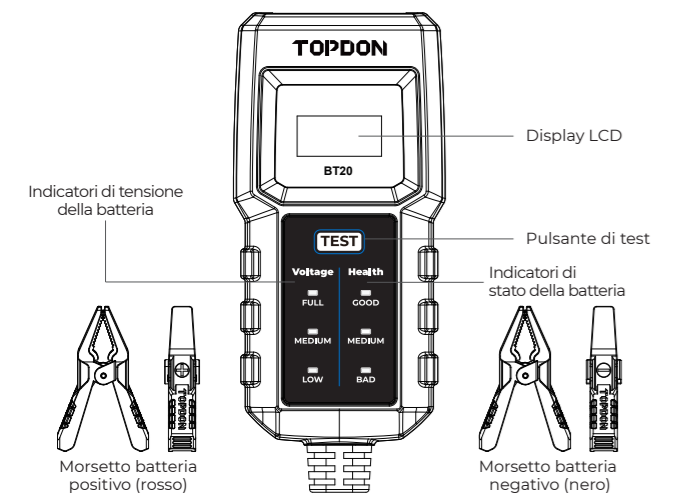


Después de una conexión exitosa, el ícono de Bluetooth en la pantalla LCD se iluminará y no parpadeará ni se apagará. Entonces puedes comenzar a realizar una prueba.

**Notas:**  
 1. Solo se puede conectar un probador a la Aplicación a la vez.  
 2. Una vez que el Bluetooth esté conectado, el **Botón de Prueba** en el probador de batería no estará disponible.



PANORAMICA DEL PRODOTTO



Spiegazione del display LCD	
	Icona Bluetooth. Un'icona lampeggiante indica che il tester non è connesso all'App; un'icona fissa indica che il tester è connesso.
	Questo simbolo indica di NON testare due volte entro 10 secondi.
	Questo simbolo indica che la tensione è troppo bassa. Caricare prima la batteria.
	Questo simbolo indica una temperatura eccessiva. Attendere che la temperatura sia normale, quindi eseguire nuovamente il test.
	Questo simbolo indica una cattiva connessione tra la batteria e i morsetti. Si prega di riconnettersi.
	Questo simbolo indica che il reset del tester non è riuscito. Si prega di ricollegare la batteria e i morsetti.
	Questo simbolo indica che il tester è anormale o che la capacità della batteria è oltre l'intervallo di test. Ricollegare la batteria e i morsetti e riprovare.

TEST TRAMITE IL PULSANTE TEST

Collegare i morsetti del BT20 ai terminali della batteria, rosso a + e nero a -. Il tester della batteria si accenderà automaticamente. Quindi sullo schermo verrà visualizzata la tensione in tempo reale della batteria e l'icona Bluetooth lampeggerà.

**Note:**  
Questo tester per batterie si applica solo alle batterie al piombo-acido da 12 V. La tensione di lavoro è 5V-20V.

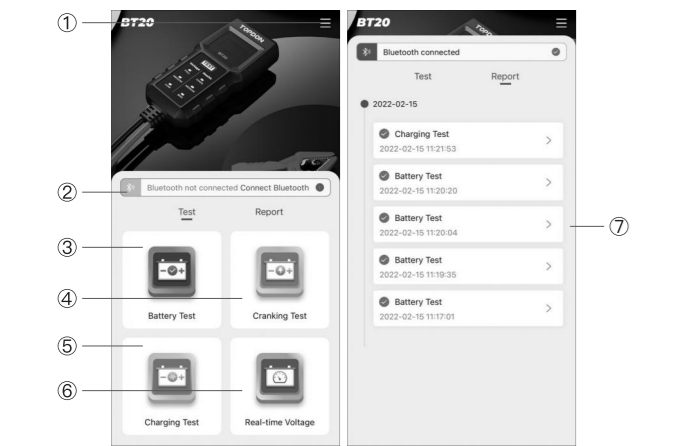


Premere il pulsante Test e attendere alcuni secondi, l'indicatore della tensione della batteria corrispondente (PIENA / MEDIA / BASSA) e l'indicatore dello stato della batteria (BUONO / MEDIO / CATTIVO) si accendono per mostrare il risultato del test.

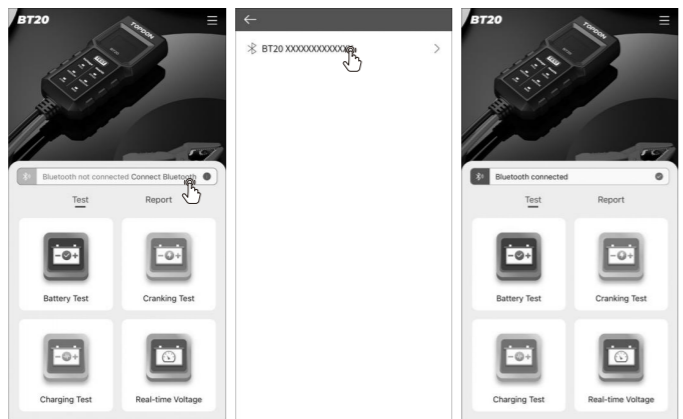
TEST TRAMITE L'APP BT20

Cerca "BT20" in App Store™ o Google Play™, scaricalo e installalo sul tuo dispositivo mobile. Quindi avvia l'App per accedere alla home page.

**Consiglio:**  
Consenti all'app di accedere alla tua rete e al Bluetooth.



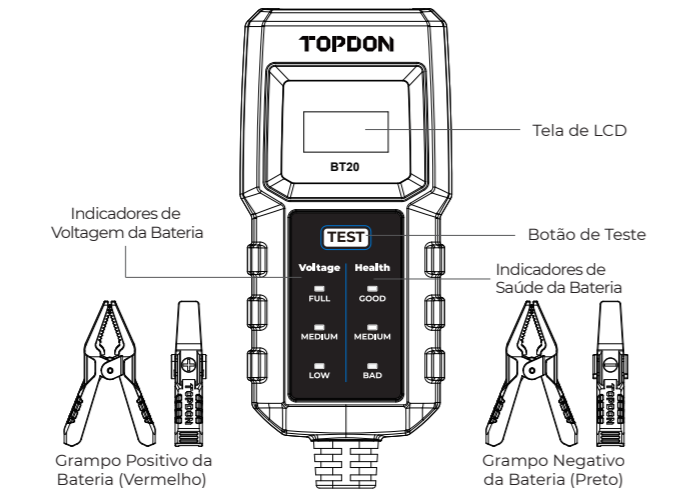
- ① Impostazioni
  - ② Connessione Bluetooth
  - ③ Test batteria
  - ④ Test di avviamento
  - ⑤ Test di carica
  - ⑥ Tensione in tempo reale
  - ⑦ Risultati del test per sequenza temporale
- Toccare **Connetti Bluetooth** nella home page per collegare il tester batteria all'app.



Dopo una connessione riuscita, l'icona Bluetooth sul display LCD si accende e non lampeggia. Quindi puoi iniziare a condurre un test.

**Note:**  
1. È possibile collegare all'app un solo tester alla volta.  
2. Una volta connesso il Bluetooth, il **pulsante Test** sul tester della batteria non sarà disponibile.

RESUMO DO PRODUTO



Explicação do Visor LCD	
	Ícone de Bluetooth. Um ícone piscando indica que o testador não está conectado ao aplicativo; um ícone sólido indica que o testador está conectado.
	Este símbolo indica que NÃO deve ser testado duas vezes em 10 segundos.
	Este símbolo indica a voltagem muito baixa. Carregue a bateria primeiro.
	Este símbolo indica uma temperatura excessiva. Aguarde até que a temperatura esteja normal e teste novamente.
	Este símbolo indica uma conexão ruim entre a bateria e os grampos. Por favor, reconecte-se.
	Este símbolo indica a reinicialização do testador falhada. Por favor, reconecte a bateria e os grampos.
	Este símbolo indica o testador anormal ou a capacidade da bateria além da faixa de teste. Reconecte a bateria e os grampos e tente novamente.

TESTE ATRAVÉS DO BOTÃO DE TESTE

Conecte os grampos do BT20 aos terminais da bateria, vermelho para + e preto para -. E o testador de bateria será ligado automaticamente. Em seguida, a tensão em tempo real da bateria será exibida na tela e o ícone do Bluetooth piscará.

**Observação:**  
Este testador de bateria se aplica apenas a baterias de chumbo-ácido de 12V. A voltagem de trabalho é 5V-20V.

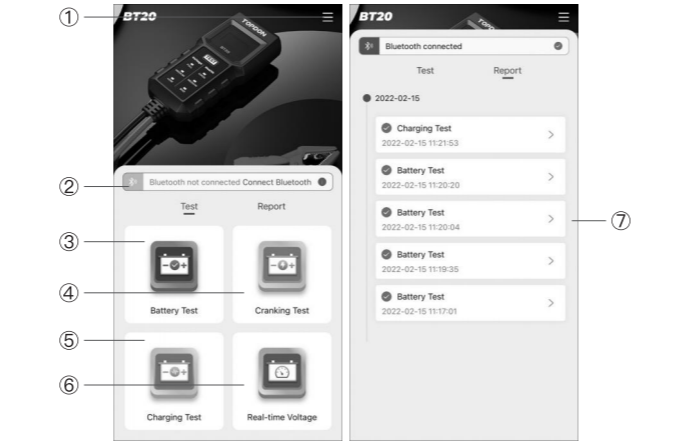


Pressione o Botão de Teste e aguarde alguns segundos, o Indicador de Voltagem da Bateria correspondente (CHEIO / MÉDIO / BAIXO) e o Indicador de Saúde da Bateria (BOM / MÉDIO / RUIM) acenderão para mostrar o resultado do teste.

TESTE ATRAVÉS DO APP BT20

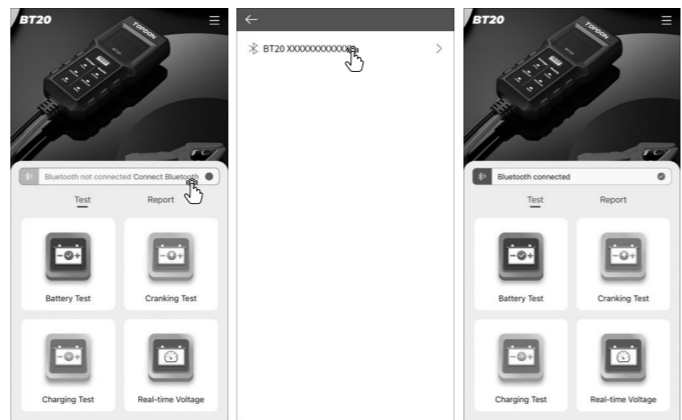
Pesquise "BT20" em App Store™ ou Google Play™, baixe e instale em seu celular. Em seguida, inicie App para entrar na página inicial.

**Dica:**  
Por favor, permita que App acesse sua rede e Bluetooth.



- ① Configurações
- ② Conexão de Bluetooth
- ③ Teste de Bateria
- ④ Teste de Iniciação
- ⑤ Teste de Carregamento
- ⑥ Tensão em tempo real
- ⑦ Resultados do teste por linha do tempo

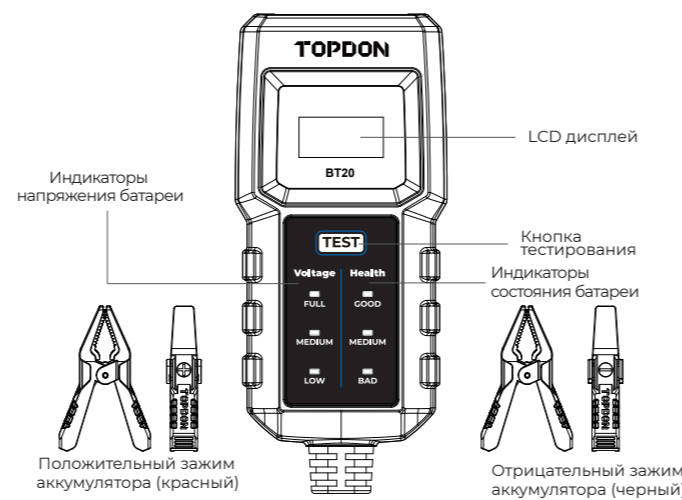
Toque em **Conectar Bluetooth** na página inicial para conectar o testador de bateria a App.



Após uma conexão bem-sucedida, o ícone Bluetooth no visor LCD acenderá e não piscará. Então você pode começar a realizar um teste.

**Notas:**  
1. Apenas um testador pode ser conectado a App por vez.  
2. Assim que o Bluetooth estiver conectado, o Botão de **Teste no testador** de bateria ficará indisponível.

ОБЗОР ПРОДУКТА



Объяснение LCD-дисплея	
	Значок Bluetooth. Мигающий значок указывает на то, что тестер не подключен к приложению; немигающий значок указывает на то, что тестер подключен.
	Этот символ указывает на то, что НЕЛЬЗЯ проводить повторную проверку в течение 10 секунд.
	Этот символ указывает на слишком низкое напряжение. Сначала зарядите аккумулятор.

	Этот символ указывает на перегрев. Подождите, пока температура не станет нормальной, а затем повторите тест.
	Этот символ указывает на плохое соединение между батареей и зажимами. Пожалуйста, переподключитесь.
	Этот символ указывает на неудачный сброс тестера. Пожалуйста, снова подключите аккумулятор и зажимы.
	Этот символ указывает на то, что тестер неисправен или емкость батареи выходит за пределы диапазона проверки. Подсоедините аккумулятор и зажимы и повторите попытку.

ТЕСТ ЧЕРЕЗ КНОПКУ TEST

Подсоедините зажимы BT20 к клеммам батареи, красный к + и черный к -. И тестер батареи будет автоматически включен. Затем на экране будет отображаться напряжение батареи в режиме реального времени, а значок Bluetooth будет мигать.

**Примечание:**  
Этот тестер аккумуляторов применим только к 12-вольтовым свинцово-кислотным аккумуляторам. Рабочее напряжение 5В-20В.

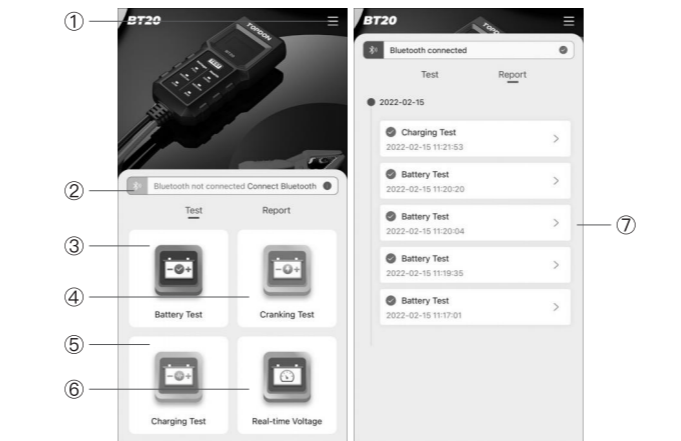


Нажмите **кнопку Test** и подождите несколько секунд. Соответствующий индикатор напряжения батареи (ПОЛНЫЙ/СРЕДНИЙ/НИЗКИЙ) и индикатор состояния батареи (ХОРОШЕЕ/СРЕДНЕЕ/ПЛОХОЕ) загорятся, показывая результат теста.

ТЕСТИРОВАНИЕ ЧЕРЕЗ ПРИЛОЖЕНИЕ BT20

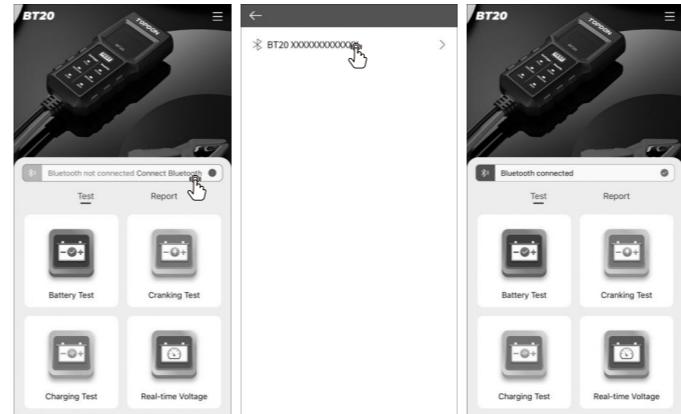
Найдите «BT20» в App Store™ или Google Play™, загрузите и установите его на свое мобильное устройство.

**Кончик:**  
Пожалуйста, разрешите приложению доступ к вашей сети и Bluetooth.



- ① Настройки
- ② Bluetooth-соединение
- ③ Тест батареи
- ④ Тест запуска
- ⑤ Проверка зарядки
- ⑥ Напряжение в реальном времени
- ⑦ Результаты тестирования по временной шкале

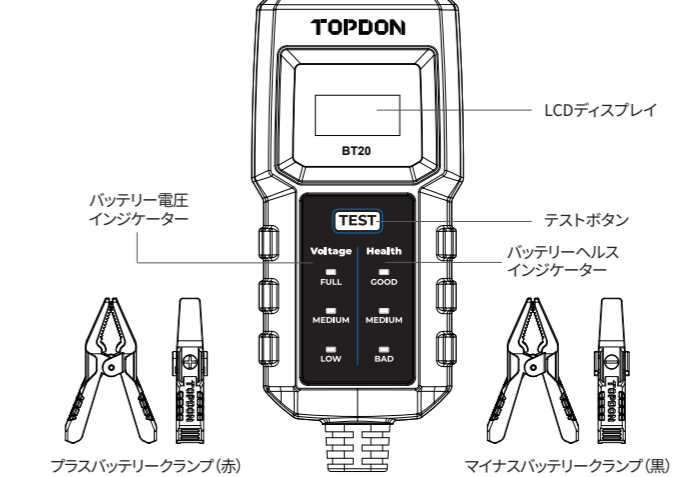
Нажмите **«Подключить Bluetooth»** на главной странице, чтобы подключить тестер батареи к приложению.



После успешного подключения значок Bluetooth на LCD-дисплее загорится, а не начнет мигать. Затем можно приступить к проведению теста.

**Примечания:**  
1. К приложению одновременно может быть подключен только один тестер.  
2. После подключения Bluetooth **кнопка Test** на тестере батареи станет недоступной.

製品レビュー



LCDディスプレイの説明	
	Bluetoothアイコン。アイコンが点滅している場合は、テスターがアプリに接続されていないことを、点灯している場合は、接続されていることを示します。
	この記号は、10秒以内に連続的にテストしないことを示します。
	この記号は、電圧が低すぎることを示します。すぐバッテリーに充電してください。
	この記号は過熱を示します。温度が正常になってから、再びテストしてください。
	この記号は、バッテリーとクランプは接続不良を示します。再接続してください。
	この記号は、テスターのリセットが失敗したことを示します。バッテリーとクランプを再接続してください。
	この記号は、テスターが異常であること、または、バッテリー容量がテスト範囲を超えていることを示します。バッテリーとクランプを再接続して、再試行してください。

テストボタンでテスト

BT20のクランプをバッテリーに接続し、赤は+に、黒は-に接続します。バッテリーテスターの電源が自動的にオンになります。次に、バッテリーのリアルタイム電圧がスクリーンに表示され、Bluetoothアイコンが点滅してきます。

**注意:**  
このバッテリーテスターは、12V鉛蓄電池だけに適用されます。動作電圧は5V-20Vです。

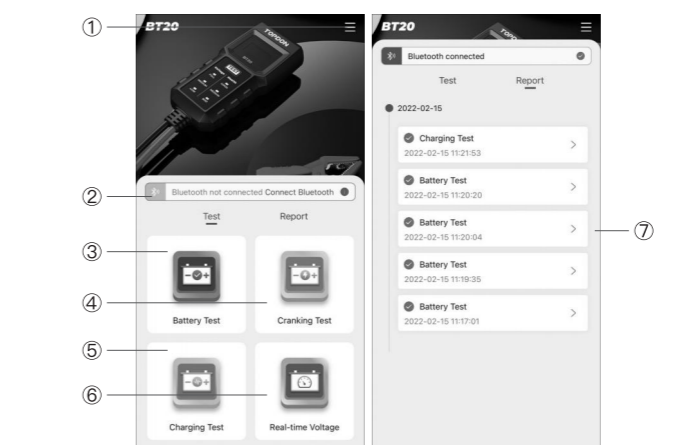


テストボタンを押して数秒待つと、対応するバッテリー電圧インジケータ（フル/ミディアム/ロー）とバッテリーヘルスインジケータ（良い/中/悪い）が点灯し、テスト結果が表示されます。

アプリBT20でテスト

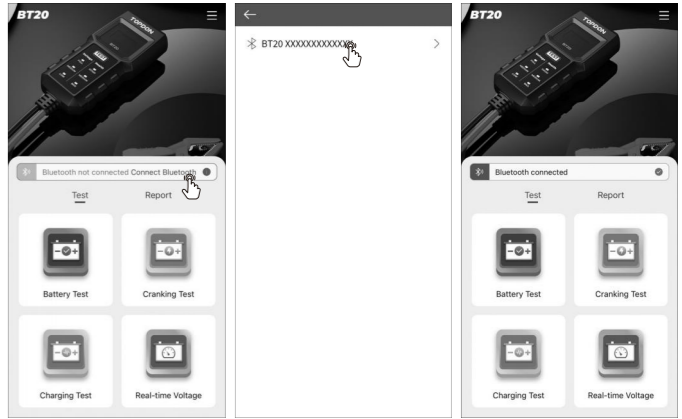
AppStore™またはGooglePlay™で「BT20」を検索し、ダウンロードしてモバイルデバイスにインストールします。次に、アプリを起動してホームページに入ります。

**ヒント:**  
このアプリがネットワークとBluetoothにアクセスできるようにしてください。



- ① 設定
- ② Bluetooth接続
- ③ バッテリーテスト
- ④ 始動テスト
- ⑤ 充電テスト
- ⑥ リアルタイム電圧
- ⑦ タイムラインで表示されたテスト結果

ホームページでBluetoothの接続をクリックして、バッテリーテスターをアプリに接続します。



接続に成功すると、LCDディスプレイのBluetoothアイコンが点灯しているとき、テストを開始できます。

**注意:**  
1. このアプリは一度に一台のテスターに接続するはかないのです。  
2. Bluetoothが接続に成功すると、バッテリーテスターのテストボタンは使用できなくなります。

	TEL	86-755-21612590 1-833-629-4832 (NORTH AMERICA)
	EMAIL	SUPPORT@TOPDON.COM
	WEBSITE	WWW.TOPDON.COM
	FACEBOOK	@TOPDONOFFICIAL
	TWITTER	@TOPDONOFFICIAL





BT20快引

尺寸：展开尺寸：630x297mm

折法：风琴折

折痕：后附折痕

材质：80g书纸