

Quick Start Guide

Инструкция по началу работы

Guía de inicio rápido

HTC Wildfire E2

htc

Contents

English.....	1
Русский.....	12
Español.....	21

Thank you for choosing HTC Wildfire E2.

See the User Guide to learn how to use the device and find solutions to common problems.

Inside the box:



1



2



3



4



5



6

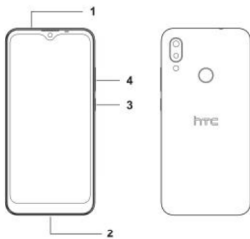
①	HTC Wildfire E2 smartphone	②	Warranty card
③	Quick start guide	④	Power adapter
⑤	USB cable	⑥	Headset

* Actual configuration on accessories will be different as per different selling region/territory.

Knowing your device

Before using the device, familiarize yourself with its basic operations.

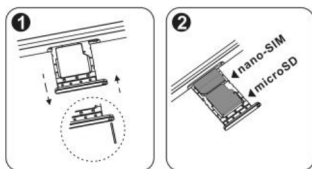
- To power on your device, press and hold the power button for at least 3 seconds until the screen turns on.
- When you turn on your device for the first time, follow the onscreen prompts to set it up.
- Press and hold the power button for at least 10 seconds to restart your device.



①	Headset jack	②	Type-C USB port
③	Power button	④	Volume control

Getting started

Dual-SIM:



Follow the illustrations and instructions below to set up your device. Please use the eject pin included in the box.

Charging the battery

- Connect the larger end of the USB cable to the power adapter and the smaller end to the Type-C USB port on the smartphone;
- To prolong battery lifespan, use a reliable network connection. Avoid frequently disconnecting the power adapter while charging the battery.

For more information

You can find service hotlines, retailer addresses, service policies and more information for your HTC Wildfire E2 at www.HTC.com.

Go to **Settings** and touch **System> About phone> Legal** to view legal information about your product.

Go to **Settings** and touch **System>About Phone** to view FCC ID for your product.

❖ All pictures and illustrations in this guide, including but not limited to the device color, size, and display content, are for your reference only. The actual device may vary. Nothing in this guide constitutes a warranty of any kind, express or implied.

Safety regulations

Before using the device, read the safety information.

Follow the precautions below to prevent dangerous situations.

- Do not insert or remove the SIM card when your device is powered on.
- Do not use cut or modified SIM cards with your devices as these may not be recognized and could damage the card tray(slot).
- Do not use the device in places or premises where the use of mobile phones and radio equipment is not recommended or prohibited by the rules.
- Do not use the device near electronic or medical equipment, because interference may affect device operation.

- Do not use or store the device in dusty places. Dust may cause the device to malfunction;
- Do not use the device with damaged case or accessories.
- Keep the device away from children and pets. Small parts of the device can cause suffocation if swallowed..
- Be careful not to scratch your device or hurt yourself when using the eject pin.
- Do not use the device outdoors during a thunderstorm.
- Do not store the device in high temperatures (near a heater, microwave oven, oven, etc.). An overheated rechargeable battery may cause a fire and explosion.
- Follow all safety precautions and local rules for using mobile devices while driving.
- To avoid damage to your hearing, do not use the headset at maximum volume when listening to music for a long time.
- Use only chargers, rechargeable batteries and other accessories approved by the manufacturer.
- Do not allow the contact of the battery with conductive objects (metal objects, liquids, etc.).
- Do not use the device in places with high humidity (swimming pool, bathroom, etc.), and avoid using the device with wet hands.
- Do not try to open the battery cover by yourself. This may cause battery explosion. Please go to an authorized service center for technical support.
- If your SIM card does not match your device, please contact your carrier.
- High sound pressure

Hearing damage risk

Do not listen at high volume levels for long periods



Transportation and storage conditions

- The packaged smartphone can be transported in any type of closed vehicles at temperatures from + 5 ° C to +40 ° C, protected from direct exposure to precipitation, solar radiation and mechanical damage.

Disposal rules

- Keep in mind that the product or electronic accessories (memory, cable and so on.) cannot be disposed of with other household waste. It is necessary to use special landfills or points for disposal of electronic devices.
- Detailed instructions on the use of the device, its functions and preinstalled apps are available on the smartphone (in Settings > About phone - User's Guide), as well as electronically when the smartphone is connected to a personal computer.

Legal Notice

Trademarks and Permissions

htc Wildfire

HTC and HTC Wildfire are trademarks of HTC Corporation and used under license by Fortune Ship International Industrial Limited for smartphones in Russian Federation and Commonwealth of Independent States.

Android is a trademark of Google LLC.

LTE is a trademark of ETSI.

The *Bluetooth* ® word mark and logos are registered trademarks owned by *Bluetooth SIG, Inc.*

Wi-Fi®, the Wi-Fi CERTIFIED logo, and the Wi-Fi logo are trademarks of Wi-Fi Alliance.

Copyright © 2020 Fortune Ship International Industrial Limited. All rights reserved.

THIS DOCUMENT IS FOR INFORMATION PURPOSES ONLY, AND DOES NOT CONSTITUTE ANY KIND OF WARRANTIES.



FCC RF Exposure Information and Statement

This device meets the government's requirements for exposure to radio waves. The guidelines are based on standards that were developed by independent scientific organizations through periodic and thorough evaluation of scientific studies. The standards include a substantial safety margin designed to assure the safety of all persons regardless of age or health. The SAR limit of USA (FCC) is 1.6 W/kg averaged. Device types: 4G Smart Phone (FCC ID: 2AVFE-WILDFIRE2) has also been tested against this SAR limit. SAR information on this and other pad can be viewed on - line at <http://www.fcc.gov/oet/ea/fccid/>. Please use the device FCC ID number for search. This device was tested simulation typical 10mm to body. To maintain compliance with FCC RF exposure requirements, use accessories should maintain a separation distance between the user's bodies mentioned above, the use of holsters and similar accessories should not contain metallic components in its assembly, the use of accessories that do not satisfy these requirements may not comply with FCC RF exposure requirements, and should not avoided.

FCC Warning

This device complies with Part 15 of the FCC Rules. Operation is subject to the following two conditions:

(1) This device may not cause harmful interference, and (2) This device must accept any interference received, including interference that may cause undesired operation.

NOTE 1: This equipment has been tested and found to comply with the limits for a Class B digital device, pursuant to part 15 of the FCC Rules. These limits are designed to provide reasonable protection against harmful interference in a residential installation. This equipment generates, uses and can radiate radio frequency energy and, if not installed and used in

accordance with the instructions, may cause harmful interference to radio communications. However, there is no guarantee that interference will not occur in a particular installation. If this equipment does cause harmful interference to radio or television reception, which can be determined by turning the equipment off and on, the user is encouraged to try to correct the interference by one or more of the following measures:

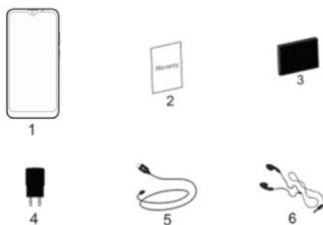
- Reorient or relocate the receiving antenna.
- Increase the separation between the equipment and receiver.
- Connect the equipment into an outlet on a circuit different from that to which the receiver is connected.
- Consult the dealer or an experienced radio/TV technician for help.

NOTE 2: Any changes or modifications to this unit not expressly approved by the party responsible for compliance could void the user's authority to operate the equipment.

Благодарим Вас за выбор смартфона HTC Wildfire E2

Внимательно прочитайте Руководство пользователя перед использованием устройства и сохраните его для дальнейшего устранения неполадок, возникающих в процессе эксплуатации.

Содержимое поставки:



①	Смартфон HTC Wildfire E2	②	Гарантийный талон
③	Инструкция по началу работы	④	Зарядное устройство
⑤	USB кабель	⑥	Наушники

*Фактическая конфигурация аксессуаров будет отличаться в зависимости от региона или территории продажи.

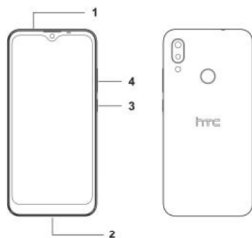
Знайте Ваше устройство

Перед использованием устройства ознакомьтесь с его основными операциями.

Для включения устройства нажмите и удерживайте кнопку питания в течение 3 секунд, пока не включится экран..

При первом включении смартфона следуйте инструкциям на экране для исходной настройки.

Нажмите и удерживайте кнопку питания в течение 10 или более секунд для принудительной перезагрузки устройства.

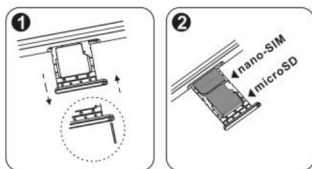


①	Разъем для наушников	②	Микро-USB порт
③	Кнопка питания	④	Кнопка громкости

Запуск

Следуйте инструкциям на следующих рисунках, чтобы настроить ваше устройство. Пожалуйста, используйте контакт извлечения в комплекте.

Dual-SIM:



Зарядка аккумулятора

Подключите разъем USB кабеля к зарядному устройству, а микро USB к соответствующему разъему смартфона;

Для обеспечения длительного срока службы аккумулятора и продления срока его службы обеспечьте надежное подключение зарядного устройства к сети и к телефону. Срок службы батареи будет уменьшен, если часто отключать с зарядным устройством во время зарядки.

Для большей информации

Вы можете найти горячие линии обслуживания, адреса розничных продавцов, политики обслуживания и дополнительную информацию для вашего смартфона HTC Wildfire E2 на www.HTC.com/ru/.

Перейдите на **Настройки** и нажмите **Система > О телефоне > Легальное** для просмотра легальной информации о Вашем продукте.

❖ Все изображения и иллюстрации в данном руководстве, включая, но не ограничиваясь, цвет устройства, размер и отображаемое содержимое, предназначены только для вашего ознакомления. Фактическое устройство может отличаться. Ничто в данном руководстве не является гарантией любого рода, явной или подразумеваемой.

Правила по технике безопасности

Перед использованием устройства ознакомьтесь с информацией по технике безопасности;

Следуйте приведенным ниже мерам предосторожности во избежание опасных ситуаций;

Не вставляйте и не извлекайте SIM-карту, если ваше устройство включено;

Не используйте обрезанные или модифицированные SIM или микро SD карты с вашими устройствами, так как они могут не распознаваться и могут повредить разъем для карт (слот);

Не используйте устройство в местах или помещениях, где использование мобильных телефонов и радиооборудования не рекомендуется или запрещено правилами;

Не используйте устройство рядом с точным электронным или медицинским оборудованием, поскольку оно может создавать помехи для их работы;

Не используйте и не храните устройство в пыльных местах. Пыль может привести к неисправности устройства;

Не используйте устройство в случае механического повреждения корпуса или принадлежностей;

Держите устройство подальше от детей и домашних животных. Мелкие детали устройства могут вызвать удушье при проглатывании;

Будьте осторожны, чтобы не поцарапать устройство и не пораниться при использовании контакта извлечения;

Не используйте устройство на улице во время грозы;

Не храните устройство при высоких температурах (рядом с обогревателем, микроволновой печью, духовкой и т. д.).

Перегрев аккумуляторной батареи может привести к пожару и взрыву;

Соблюдайте все меры предосторожности и местные правила использования мобильных устройств во время вождения;

Во избежание повреждения слуха не используйте гарнитуру на максимальной громкости при длительном прослушивании музыки;

Используйте только зарядные устройства, батареи и другие принадлежности, одобренные производителем;

Не допускайте контакта батареи с токопроводящими предметами (металлическими предметами, жидкостями и т. д.);

Не используйте устройство в местах с высокой влажностью

(бассейн, ванная комната и т. д.) и избегайте использования устройства мокрыми руками;

Не пытайтесь самостоятельно открыть крышку батарейного отсека, это может привести к взрыву батареи. Пожалуйста, обратитесь в авторизованный сервисный центр для любой технической поддержки;

Если ваша SIM-карта не соответствует вашему устройству, пожалуйста, свяжитесь с вашим оператором.

Условия транспортировки и хранения

Упакованный смартфон можно перевозить в любом закрытом транспортном средстве при температуре от + 5°C до +40°C, защищенном от прямого воздействия осадков, солнечной радиации и механических повреждений.

Правила утилизации

Помните что по истечении срока службы изделия или электронных принадлежностей (памяти, кабеля и т. д.) их нельзя утилизировать вместе с другими бытовыми отходами. Для утилизации электронных устройств необходимо использовать специальные свалки или пункты.

Детальные инструкции по использованию устройства, его функциям и предустановленному программному обеспечению доступны в памяти смартфона (Настройки – Об устройстве – Руководство пользователя), а также в электронном виде при подключении смартфона к персональному компьютеру.

Реальный сервис – это поставщик гарантийного обслуживания (также называемый Авторизованным поставщиком услуг) в Российской Федерации и Содружестве Независимых Государств для модели HTC Wildfire E2. Для получения большей информации, пожалуйста, посетите www.realsc.ru.

Официальное уведомление

Торговые марки и разрешения

htc Wildfire

HTC и HTC Wildfire являются товарными знаками Корпорации HTC и используются по лицензии Фортюн Шип Интэрнатёнал Индьюстриал Лимитед для смартфонов в Российской Федерации и Содружестве Независимых Государств..

Android является товарным знаком компании Google LLC.

LTE является товарным знаком ETSI.

Слово и логотипы *Bluetooth*[®] являются зарегистрированными товарными знаками в собственности *Bluetooth SIG, Inc.*

Логотип Wi-Fi[®], Wi-Fi CERTIFIED, и Wi-Fi являются товарными знаками Альянса Wi-Fi.

Авторское право[©] 2020 Фортюн Шип Интэрнатёнал Индьюстриал Лимитед. Все права защищены.

ДАННЫЙ ДОКУМЕНТ ПРЕДНАЗНАЧЕН ТОЛЬКО ДЛЯ ЦЕЛИ ИНФОРМИРОВАНИЯ, И НЕ ДАЕТ НИКАКИХ ГАРАНТИЙ.

Сведения о радиочастотном излучении (SAR)

Это устройство соответствует требованиям государственных стандартов к радиочастотному излучению. Устройство спроектировано и изготовлено так, чтобы не превышать предельные значения излучения радиочастотной (РЧ) энергии. В качестве стандарта дозы излучения для беспроводных устройств используется удельный коэффициент поглощения (SAR).

Федеральной комиссией по связи установлено предельно допустимое значение SAR, которое составляет 1,6 Вт/кг. Это устройство протестировано для использования в непосредственной близости к телу человека. Оно соответствует требованиям Федеральной комиссии по связи к радиочастотному излучению, если используется с аксессуарами, не содержащими металла и позволяющими устройству находиться на расстоянии не менее 1 см от тела. При использовании других аксессуаров соответствие требованиям Федеральной комиссии по связи к радиочастотному излучению не гарантируется. Если вы не используете аксессуар для ношения на теле и не держите устройство около уха, носите включенный телефон на расстоянии не менее 1,0 см от тела.

Примечание Федеральной комиссии по связи

Изменения или модификации, не одобренные стороной, которая несет ответственность за соответствие изделия нормативным требованиям, могут лишить пользователя права на эксплуатацию оборудования.

Важная информация о безопасности

Предельное значение SAR на 10 г: 2,0 Вт/кг,

Значение SAR: Для головы: 0,582 Вт/кг,

Для тела: 1,205 Вт/кг (на расстоянии 5 мм).

Предельное значение SAR на 1 г: 1,6 Вт/кг,

Значение SAR: Для головы: 1,06Вт/кг,

При ношении на теле: 0,89 Вт/кг (на расстоянии 10 мм).

В режиме точки доступа: 1,09 Вт/кг (на расстоянии 10 мм).

Температура: от 0 °C до 40 °C

Установите адаптер рядом с устройством и обеспечьте к нему свободный доступ.

Отказ от обязательств

Это руководство пользователя опубликовано компанией Изготовитель или ее локальной аффилированной компанией. Изменения или исправления могут быть внесены компанией Изготовитель в это руководство пользователя в связи с типографическими ошибками, неточностями текущих сведений или улучшениями программ и оборудования в любой момент и без предупреждения. Такие изменения будут добавлены в новые выпуски текущего руководства пользователя. Все изображения добавлены лишь в качестве иллюстративного материала и могут не представлять в точности фактическое устройство.

Произведено под лицензией HTC Corporation.

Изготовитель: Международная Промышленная Компания Фортуна, LLC

Адрес изготовителя: Блок С, 24 / F, Промышленный центр золотого медведя, 66-82 Улица Чай Ван Кок, Цуен Ван NT. ГОНКОНГ.

HTC и Wildfire E2 торговые марки компании HTC Corporation и использованы под лицензией компании Международная

Промышленная Компания Фортуна, LLC

Импортер: ООО «Арк Девайс»

Адрес импортера: 125464, г. Москва, Волоколамское шоссе,
д.14

Срок службы: 24 месяца, Срок гарантии: 12 месяцев

Дата производства: пожалуйста, ссылка на этикетке
подарочной коробке

Страна происхождения: Китай

Представительство (организация, принимающая претензии):

ООО «СЕРВИСПРОВАЙДЕР» Адрес: г. Москва, ул. Нарвская
д. 15а стр.5.

Тел.: +7 495 984-06-02 /+7 800 200-67-19



Gracias por elegir el teléfono inteligente HTC Wildfire E2.

Lea atentamente la Guía del usuario antes de usar el dispositivo y guárdela para poder solucionar algunos problemas que surjan durante el uso de su nuevo dispositivo.

Contenido del paquete:



1



2



3



4



5



6

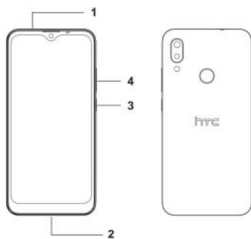
①	Smart phone HTC Wildfire E2	②	Tarjeta de Garantía
③	Guía de inicio rápido	④	Cargador
⑤	Cable USB	⑥	Audífonos

* La configuración real de los accesorios será diferente según la región / territorio de venta diferente.

Conozca su dispositivo

Antes de usar el dispositivo, familiarícese con sus funciones básicas.

- Para encender su dispositivo, mantenga presionado el botón de encendido durante 3 segundos hasta que se encienda la pantalla.
- Cuando encienda su teléfono inteligente por primera vez, siga las instrucciones en pantalla para la configuración inicial.
- Mantenga presionado el botón de encendido durante 10 segundos o más para forzar el reinicio de su dispositivo.

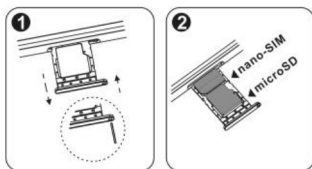


①	Conector de auricular	②	Puerto Type-C
③	Botón de encendido/apagado	④	Botón de volumen

Inicio del Uso

Siga las instrucciones de las figuras abajo para configurar su dispositivo. Utilice el pin incluido en su teléfono para extraer la bandeja de la sim.

Dual-SIM:



Proceso de carga de batería

- Conecte el cable USB al cargador y el Type-C USB al conector correspondiente del teléfono inteligente.
- Para mantener la batería a largo plazo y prolongar su vida útil, garantice una conexión confiable del cargador a la red y al teléfono. La duración de la batería se reducirá si se desconecta con frecuencia con el cargador durante la carga.

Vaya a Configuración y **toque Sistema> Acerca del teléfono> Legal** para ver la información legal de su producto.

Vaya a Configuración y **toque Sistema> Acerca del teléfono** para ver el FCC ID de su producto.

Para obtener más información, visite www.htc.com/latam/.

Nota: Todas las imágenes e ilustraciones de esta guía, incluidos

entre otros, el color, el tamaño y el contenido de la pantalla del dispositivo, son solo para su referencia. El dispositivo real puede variar. Nada en esta guía constituye una garantía de ningún tipo, explícita o implícita.

Regulaciones de seguridad

- Antes de usar el dispositivo, lea la información de seguridad.
- Siga las precauciones a continuación para evitar situaciones peligrosas.
- No inserte ni retire la tarjeta SIM cuando su dispositivo esté encendido.
- No utilice tarjetas SIM o T-Flash cortadas y/o modificadas con sus dispositivos, ya que pueden no reconocerse y dañar la bandeja de la tarjeta (ranura).
- No use el dispositivo en lugares donde el uso de teléfonos móviles y equipos de radio no esté recomendado o prohibido por las reglas.
- No use el dispositivo cerca de un equipo electrónico o médico preciso, ya que pueden causar interferencias en su trabajo.
- No utilice ni guarde el dispositivo en lugares polvorientos. El polvo puede causar un mal funcionamiento del dispositivo.
- No utilice el dispositivo en caso de daños mecánicos en la carcasa o los accesorios.
- Mantenga el dispositivo alejado de niños y mascotas. Pequeñas partes del dispositivo pueden causar asfixia si se ingieren.
- Tenga cuidado de no rayar su dispositivo o lastimarse cuando use el pin para extraer la bandeja de la sim.
- No utilice el dispositivo al aire libre durante una tormenta

eléctrica.

- No almacene el dispositivo a altas temperaturas (cerca de un calentador, horno microondas, horno, etc.). Una batería recargable sobrecalentada puede provocar un incendio y una explosión.
- Siga todas las precauciones de seguridad y las normas locales para usar dispositivos móviles mientras conduce.
- Para evitar daños a su audición, no use los auriculares al máximo volumen cuando escuche música durante largos períodos de tiempo.
- Use solo cargadores, baterías recargables y otros accesorios aprobados por el fabricante.
- No permita el contacto de la batería con objetos conductores (objetos metálicos, líquidos, etc.).
- No use el dispositivo en lugares con alta humedad (piscina, baño, etc.), y evite usar el dispositivo con las manos mojadas.
- No intente abrir la tapa de la batería usted mismo, esto provocará la explosión de la batería. Vaya al centro de servicio autorizado para obtener asistencia técnica.
- Si su tarjeta SIM no coincide con su dispositivo, comuníquese con su operador.

Condiciones de transporte y almacenamiento

- El teléfono empaquetado se puede transportar en cualquier tipo de vehículo cerrado a temperaturas de + 5 ° C a +40 ° C, protegido de la exposición directa a la precipitación pluvial, la radiación solar y los daños mecánicos.

Reglas para proceso de desecho

- Recuerde que después de la vida útil del producto o los accesorios electrónicos (batería, cables, audífonos, etc.), estos no se pueden tirar con la basura doméstica. Es necesario utilizar vertederos o puntos especiales para la eliminación de dispositivos electrónicos.
- Las instrucciones detalladas sobre el uso del dispositivo, sus funciones y el software preinstalado están disponibles en la memoria del teléfono inteligente (Configuración - Acerca del dispositivo - Guía del usuario*), así como electrónicamente cuando el teléfono inteligente está conectado a una computadora personal.

*Esta información puede o no estar disponible según el país

Aviso Legal

Marcas registradas y permisos

htc Wildfire

HTC y HTC Wildfire son marcas comerciales de HTC Corporation y se utilizan bajo licencia de Fortune Ship International Industrial Limited para teléfonos inteligentes en la Federación de Rusia y la Comunidad de Estados Independientes, México, Colombia, Perú, Chile.

Android es una marca registrada de Google LLC.

LTE es una marca registrada de ETSI.

Bluetooth , la marca R y los logotipos son marcas registradas propiedad deBluetooth SIG, Inc.

Copyright 2020 Fortune Ship International Industrial Limited. Todos los derechos reservados.

ESTE DOCUMENTO ES PARA PROPÓSITO DE INFORMACIÓN SOLAMENTE, Y NO CONSTITUYE NINGÚN

TIPO DE GARANTÍAS.

Información y declaración de exposición a RF de la FCC

Este dispositivo cumple con los requisitos del gobierno para la exposición a ondas de radio. Las pautas se basan en estándares desarrollados por organizaciones científicas independientes a través de evaluaciones periódicas y exhaustivas de estudios científicos. Los estándares incluyen un margen de seguridad sustancial diseñado para garantizar la seguridad de todas las personas independientemente de su edad o estado de salud. El límite de SAR de EE. UU. (FCC) es de 1,6 W / kg como promedio. Tipos de dispositivo: el teléfono inteligente 4G (FCC ID: 2AVFE-WILDFIRE2) también se ha probado con este límite SAR. La información de SAR sobre este y otros bloques se puede ver en línea en <http://www.fcc.gov/oet/ea/fccid/>. Utilice el número de identificación de FCC del dispositivo para la búsqueda. Este dispositivo fue probado simulando un desgaste típico de 0 mm en la muñeca y 10 mm en la boca. Para cumplir con los requisitos de exposición a RF de la FCC, los accesorios deben mantener una distancia de separación entre los cuerpos del usuario mencionados anteriormente.

Advertencia de la FCC

Este dispositivo cumple con la Parte 15 de las Reglas de la FCC. La operación está sujeta a las siguientes dos condiciones:

- (1) Este dispositivo no puede causar interferencia dañina y (2) Este dispositivo debe aceptar cualquier interferencia recibida, incluida la interferencia que pueda causar un funcionamiento no deseado.

NOTA 1: Este equipo ha sido probado y cumple con los límites

para un dispositivo digital de Clase B, de conformidad con la parte 15 de las Reglas de la FCC. Estos límites están diseñados para proporcionar una protección razonable contra interferencias perjudiciales en una instalación residencial. Este equipo genera, utiliza y puede irradiar energía de radiofrecuencia y, si no se instala y utiliza de acuerdo con las instrucciones, puede causar interferencias perjudiciales en las comunicaciones de radio. Sin embargo, no hay garantía de que no se produzcan interferencias en una instalación en particular. Si este equipo causa interferencias perjudiciales en la recepción de radio o televisión, lo que puede determinarse apagando y encendiendo el equipo, se recomienda al usuario que intente corregir la interferencia mediante una o más de las siguientes medidas:

- Reorientar o reubicar la antena receptora.
- Aumente la separación entre el equipo y el receptor.
- Conecte el equipo a una toma de corriente en un circuito diferente al que está conectado el receptor.
- Consulte al distribuidor o a un técnico experimentado de radio / TV para obtener ayuda.

NOTA 2: Cualquier cambio o modificación a esta unidad no aprobada expresamente por la parte responsable del cumplimiento podría anular la autoridad del usuario para operar el equipo.

|