



USER MANUAL

MSb2 Detachable high-power speaker
(with subwoofer)

CONTENTS

English	01
Français	11
Deutsch	21
Italiano	31
Español	41
日本語	51

Welcome to Donner

We are very grateful to have you purchasing our product.
Please take a few minutes to read the instructions for operating this product,
which will show you how to use it and explain the function and operation of the device,
ensuring a trouble-free installation.
Please keep these operating instructions properly for reference in the future.

WARNING

SHOCK HAZARD. DO NOT OPEN.

WARNING: TO REDUCE THE RISK OF FIRE OR ELECTRIC SHOCK, DO NOT EXPOSE THIS EQUIPMENT TO RAIN OR MOISTURE.
TO REDUCE THE RISK OF FIRE, ELECTRIC SHOCK AND ANNOYING INTERFERENCE, PLEASE USE ONLY THE RECOMMENDED ACCESSORIES
FOR UNINTERRUPTED SERVICE OF THIS DEVICE!

*DESIGN AND SPECIFICATIONS MAY CHANGE WITHOUT NOTICE

NOTE: This equipment has been tested and found to comply with the limits for a Class B digital device, pursuant to part 15 of the FCC Rules. These limits are designed to provide reasonable protection against harmful interference in a residential installation. This equipment generates uses and can radiate radio frequency energy and, if not installed and used in accordance with the instructions, may cause harmful interference to radio communications. However, there is no guarantee that interference will not occur in a particular installation. If this equipment does cause harmful interference to radio or television reception, which can be determined by turning the equipment off and on, the user is encouraged to try to correct the interference by one or more of the following measures:

- Reorient or relocate the receiving antenna.
- Increase the separation between the equipment and receiver.
- Connect the equipment into an outlet on a circuit different from that to which the receiver is connected.
- Consult the dealer or an experienced radio/TV technician for help

Changes or modifications not expressly approved by the party responsible for compliance could void the user's authority to operate the equipment.

This device complies with Part 15 of the FCC Rules. Operation is subject to the following two conditions:

- (1) this device may not cause harmful interference, and
- (2) this device must accept any interference received, including interference that may cause undesired operation.

Function of buttons on the front panel

1. **Power** button: Press this button to turn on or off the machine.
2. **Mode** button: press to switch modes (switching order: BT -> AUX -> COAXIAL -> HD ARC -> OPTICAL) .
3. **Previous** track button: press for the previous track /press and hold for volume down.
4. **Play/Pause** button: press to play/pause, press and hold to disconnect Bluetooth when in Bluetooth mode.
5. **Next** track button: press for the next track /press and hold for volume up

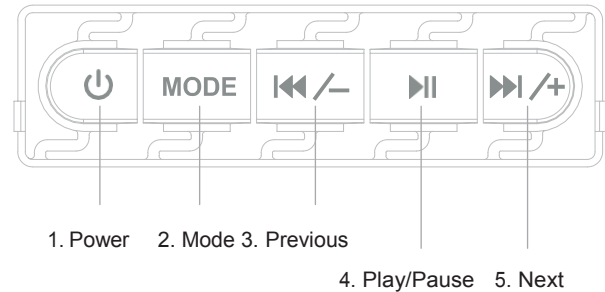
PS:

1. At the volume + and-(independent control of the host and audio source input)
2. Previous song and next song (only applicable to Bluetooth mode)

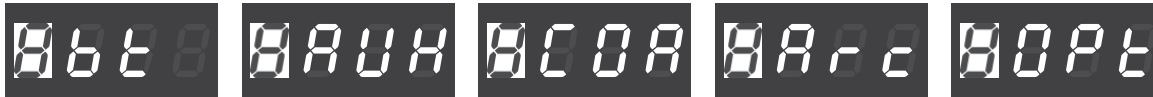
Functions of button selector

There are 5 options on the button input selector as follows:

1. **"BT"**: Bluetooth input mode, shown as bt on the display Donner MSb2
2. **"AUX"**: wire input mode, shown as AUX on the display
3. **"COAXIAL"**: the coaxial input mode, shown as COA on the display
4. **"HD ARC"**: HD ARC input mode, shown as Arc on the display
5. **"OPTICAL"**: optical input mode, shown as OPT on the display



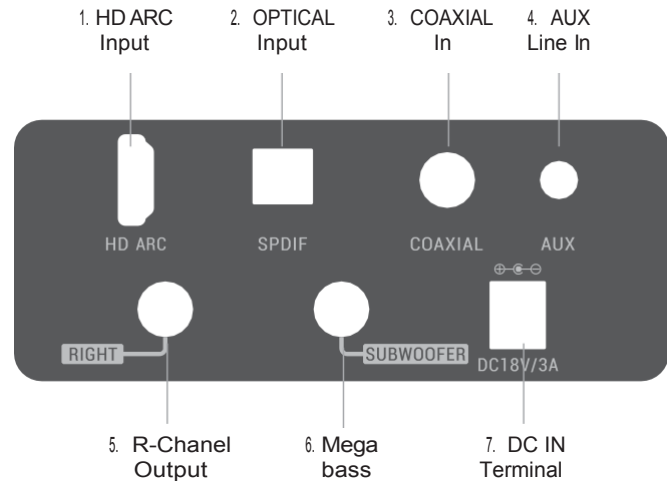
The display shows the function of BT/AUX/COX/ARC/OPT input mode and the volume adjustment





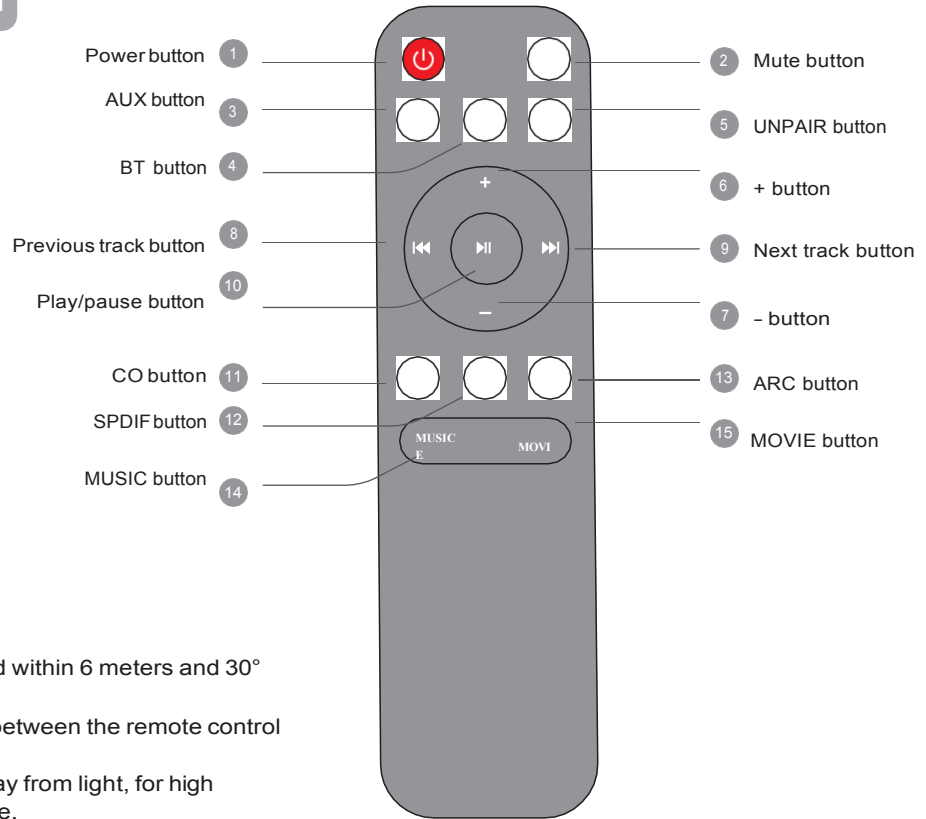
Functions of the buttons on the rear panel

1. **HD ARC** input jack: connect TV and set-top box HD ARC output jack to this jack.
2. **OPTICAL** input jack: connect the optical output jack of TV, set-top box, DVD, etc. to this jack.
3. **COAXIAL IN** jack: connect the coaxial output jack of TV, set-top box, DVD, etc. to this jack.
4. **AUX LINE IN** jack: connect the LINE OUT of TV, set-top box, DVD, cell phone, etc. to this jack.
5. **R-channel** output terminal: connect your right speaker system to this terminal via RCA connection wire.
6. **Mega bass** output terminal: connect your subwoofer to this terminal.
7. **DC IN** terminal: connect the power adapter to this terminal.



Functions of the remote control

1. At the volume + and -(independent control of the host and audio source input)
2. Previous song and next song (only applicable to Bluetooth mode)



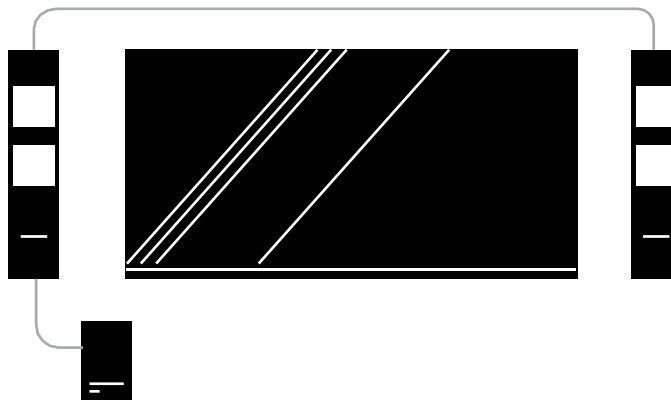
Remote control operation

1. The remote control should be operated within 6 meters and 30° range in front of the receiver.
2. Make sure there is no major obstacle between the remote control and the machine.
3. The remote control should be kept away from light, for high intensity light will affect its performance.

-
- 1 **Power button:**
Press this button to turn on the speaker or turn it to the standby mode
 - 2 **Mute button:**
Press this button in any signal mode, the machine mutes or unmutes
 - 3 **AUX button:**
Press the "AUX" button to select "Line In Mode" for audio input "AUX" shows on the display"
 - 4 **BT button:**
Press the "BT" button and select Bluetooth mode for audio input The display shows "bt"
 - 5 **UNPAIR button:**
Under Bluetooth mode, when a Bluetooth device is connected to the speaker, press this button to disconnect the current connection and provide a window for other Bluetooth devices to connect
 - 6 **+ button:**
Press this button to increase the volume
The display shows the volume increasing value, 32 at maximum
 - 7 **- button:**
Press this button to lower the volume
The display shows the volume lowering value, 0 at minimum
 - 8 **Previous track button:**
In BT mode, press this button to select the previous track
 - 9 **Next track button:**
In BT mode, press this button to select the next track
 - 10 **Play/pause button:**
When playing music in BT mode, press this button once to pause, and then press again to resume
 - 11 **CO button:**
Press the "CO" button to select coaxial input mode for audio input "cox" shows on the display"
 - 12 **SPDIF button:**
Press the "SPDIF" button to select optical input mode for audio input "opt" shows on the display
 - 13 **ARC button:**
Press the "ARC" button to select HD ARC input mode for audio input "Arc" shows on the display
 - 14 **MUSIC button:**
Press the "MUSIC" button to select music effect as speaker sound effect "EQ1" shows on the display
 - 15 **MOVIE button:**
Press the "MOVIE" button to select theater effect as speaker sound effect "EQ2" shows on the display"

System sound field positioning

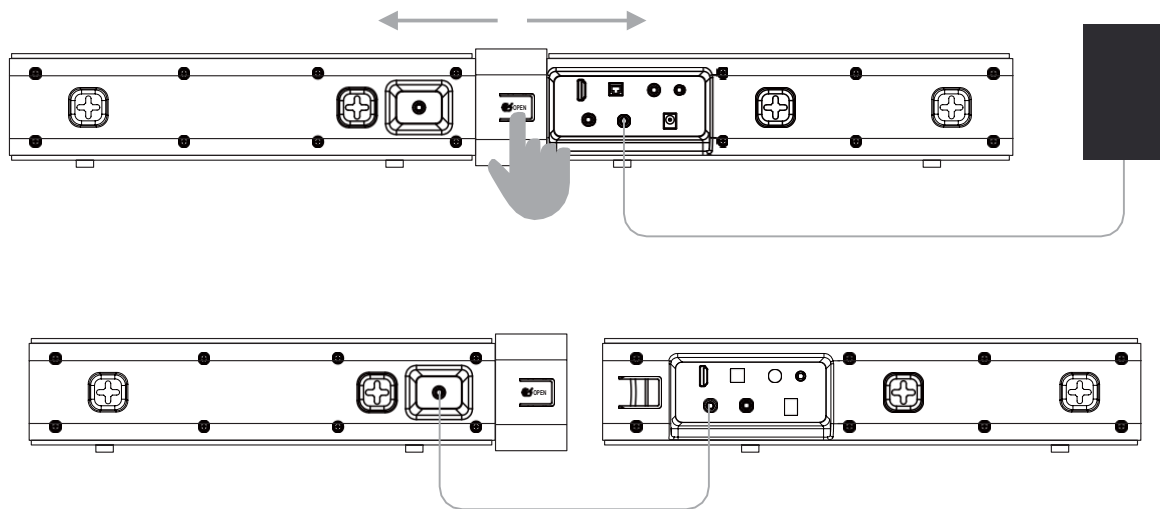
Speaker output connection. Right channel speaker. Mega bass.



Please use the supporting connection cable comes with the speaker to ensure the correctness of each connection, and ensure that when the speaker is in different connections, the audio input selection settings are in line with the corresponding audio source interface, otherwise it will lead to no sound from the audio equipment because of incorrect mode selection. In the digital channel and HD ARC channel, make sure that the audio input device settings for digital output and CEC function is turned on, otherwise it will lead to no sound from the audio equipment.

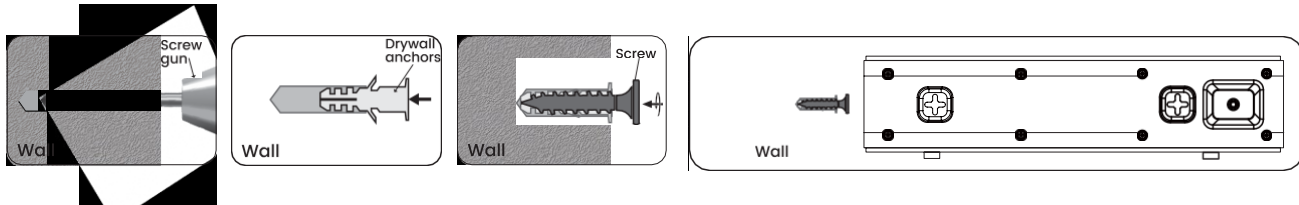
Speaker cable connection

- 1: When the right speaker needs to be placed separately, use the connection cable comes with the machine to connect the R output of the rear of the machine and the R input interface of the right speaker
- 2: Subwoofer connection: connect the subwoofer connection cable to the SW OUT connector of the machine



Wall installation

1. Use a driver, a hand drill or a screw gun to screw a predrilled hole on the wall. Press the drywall anchor in until the start of the threaded part, or use a drill driver slowly to install the drywall anchor. Then drive the screw into the drywall anchor. Same way to install the other drywall anchors and screws.
2. Put the swivel bracket on those screws. Set the angel that the speakers are focused on you, and use drill driver slowly to drive the screw till tight.



Troubleshooting

If you experience any of the following difficulties while using the machine, please use this troubleshooting guide to help you solve the problem. If the problem persists, please consult your nearest dealer.

1. Bluetooth can't connect

Restart the machine, delete all Bluetooth devices on the mobile phone, and search for "Donner M51-1" pairing connection. If the screen is always on, it proves that there are other devices connected, please disconnect it yourself.

2. No sound

Please check the status of the output terminal, and the machine switches to the corresponding input status. Example: The TV uses optical fiber output, and the speaker switches to optical fiber mode.

3. Noise

Generally, speakers with white background noise are normal. If there is a "squeaking" sound, it is caused by the input wire is not firmly inserted or your signal source, please replace the wire or signal source and test again.

4. HD cannot be used

Our equipment is HD ARC function, please check whether your cable or output end is ordinary HD 1.4, 2.0, 2.1, the above three modes may not be compatible.

Precautionary measures

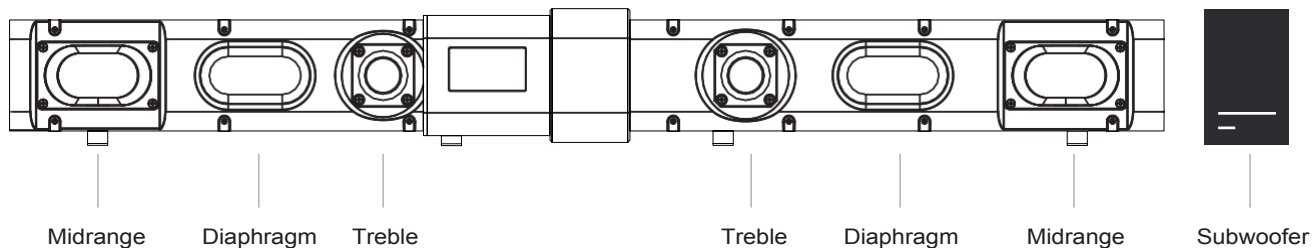
1. **Power:** first check whether the power adapter matches the local power supply voltage, and then connect the power, otherwise it may cause damage to the powersupply.
2. **Ventilation:** the location of the equipment should meet the ventilation requirements. Surrounding objects will not interfere with its proper ventilation. The machine shall placed at least 10cm way from the wall
3. **Water and moisture:** do not use this equipment near water, such as near swimming pools, basements and other moist places.
4. **Electric shock:** if a metal object (such as a hairpin or needle) enters into contact with the interior of this device, it may cause a dangerous electric shock. For families with children, never let children put things, especially metal, inside the machine.
5. **Disassemble the case:** do not open the device, otherwise the device and the circuitry may be damaged, or you may get electric shock. If a foreign object enters the machine, please contact your dealer or service company.
6. **Odor:** if you smell odor or smoke, please immediately turn off the power and unplug the power cord.

Features

- 2.1 channel high-fidelity audio system, effectively restore real music, super bass to give you a shocking sound field effect
- Rich audio input interface, to meet access need of the TV, WIFI smart box, cell phones, computers and other devices
- Built-in wireless Bluetooth receiver function for wireless music streaming
- Supports HD ARC high-definition digital audio input
- Supports optical/coaxial digital audio to ensure better sound quality
- DVD/CD/AUX(L/R) audio input
- Built-in powerful DSP sound system
- One-piece plug-in connection for easy connection of all
- Front panel button control center
- Two pre-made sound modes to bring you a different sound experience
- Push button function CPU management for remote sensor operation
- High performance LED display showing allfunctions
- Overheating and overcurrent protection

Technical specifications

- Peak power: 20Wx2+35W+35W
- Effective frequency range: 40Hz- - 20KHz ± 3 dB
- T.H.D.: $\leq 0.3\%$
- Signal-to-noise ratio: ≥ 80 dB
- LINE input sensitivity: 1000mV



Accessories

Items	Length	Quantity
MSb2 power adapter: 18V3A	1.8m	x1
RCA to RCA	5m	x1
Optical fiber cable	1.2m	x1
3.5mm to RCA red white	1.5m	x1
Remote control		x1
Manual		x1

Bienvenue chez Donner

Merci beaucoup d'avoir acheté notre produit.

Veillez prendre quelques minutes pour lire le mode d'emploi de ce produit, qui vous expliquera comment l'utiliser et vous décrira les fonctions et l'opération de l'appareil, contribuant à garantir une installation sans problème.

Veillez conserver ce mode d'emploi pour référence ultérieure.

AVERTISSEMENT

RISQUE DE CHOC ELECTRIQUE. NE PAS DÉMONTER.

AVERTISSEMENT: AFIN DE RÉDUIRE LE RISQUE D'INCENDIE OU DE CHOC ÉLECTRIQUE, N'EXPOSEZ PAS CET APPAREIL À LA PLUIE OU À L'HUMIDITÉ. AFIN DE RÉDUIRE LE RISQUE D'INCENDIE OU DE CHOC ÉLECTRIQUE ET D'INTERFÉRENCES GÊNANTES, VEUILLEZ UTILISER UNIQUEMENT LES ACCESSOIRES RECOMMANDÉS POUR UN FONCTIONNEMENT CONTINU DE CET APPAREIL!

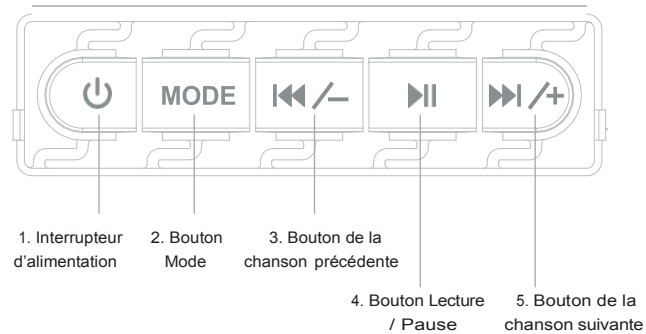
* LA CONCEPTION ET LES SPÉCIFICATIONS PEUVENT ÊTRE MODIFIÉES SANS PRÉAVIS.

Fonctions des touches du panneau avant

1. **Interrupteur d'alimentation:** Appuyez brièvement sur ce bouton pour allumer ou éteindre la machine.
2. **Bouton Mode:** Appuyez brièvement sur ce bouton pour changer de mode (Séquence de commutation: BT -> AUX -> COAXIAL -> HD ARC -> OPTICAL).
3. **Bouton de la chanson précédente:** Appuyez brièvement sur le bouton pour revenir à la chanson précédente / Appuyez longuement sur le bouton pour diminuer le volume.
4. **Bouton Lecture / Pause:** Appuyez brièvement sur le bouton pour lire / mettre en pause. En mode Bluetooth, appuyez longuement sur le bouton pour déconnecter le Bluetooth.
5. **Bouton de la chanson suivante:** Appuyez brièvement sur le bouton pour passer à la chanson suivante / Appuyez longuement sur le bouton pour augmenter le volume.

PS:

1. Au volume + et - (contrôle indépendant de l'entrée hôte et source audio)
2. Chanson précédente et chanson suivante (applicable uniquement au mode Bluetooth)



Fonction de sélecteur de bouton

Le sélecteur d'entrée de bouton a un total de 5 options, et les fonctions sont les suivantes:

La 1ère vitesse s'agit du mode d'entrée Bluetooth «BT», l'écran affiche la fonction BT Donner MSb2;

La 2ème vitesse s'agit du mode d'entrée d'entrée de ligne «AUX», l'écran affiche la fonction AUX;

La 3ème vitesse s'agit du mode d'entrée coaxial «COAXIAL», et l'écran affiche la fonction COA;

Le 4ème vitesse s'agit du mode d'entrée «HD ARC», l'écran affiche la fonction ARC;

Le 5ème vitesse s'agit du mode d'entrée de la fibre optique «OPTICAL», l'écran affiche la fonction OPT.

L'écran affiche la fonction du mode d'entrée BT / AUX / COX / ARC / OPT et le réglage du volume.

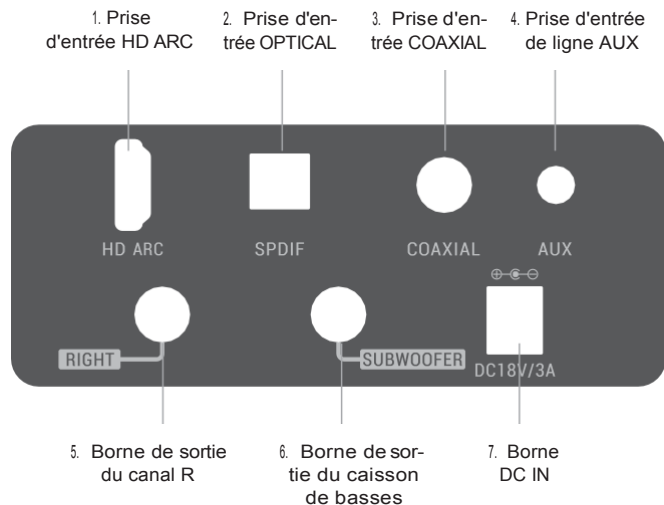


Tome 01-32



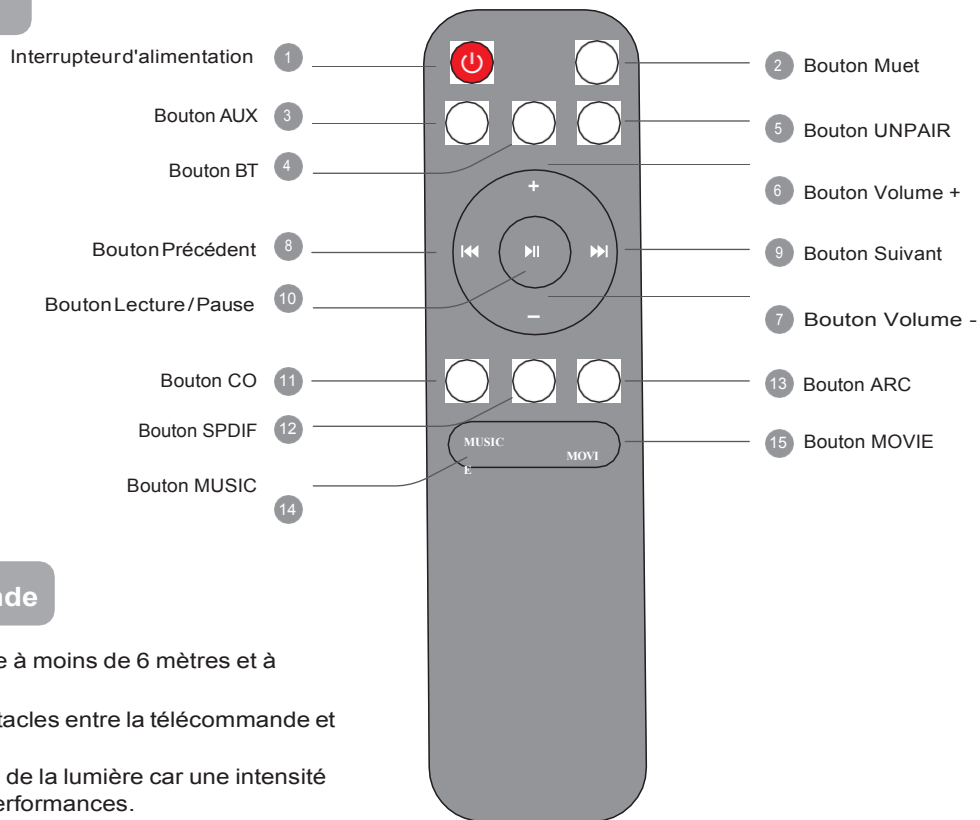
Fonction du panneau arrière

1. **Prise d'entrée HD ARC:** Les prises de sortie HD ARC du téléviseur et du boîtier décodeur sont connectées à cette prise.
2. **Prise d'entrée OPTICAL:** Connectez les prises de sortie optiques telles que TV, boîtier décodeur et DVD à cette prise.
3. **Prise d'entrée COAXIAL:** Connectez les prises de sortie coaxiale telles que téléviseur, boîtier décodeur et DVD à cette prise.
4. **Prise d'entrée de ligne AUX:** Connectez la sortie de ligne LINE OUT telle que téléviseur, boîtier décodeur, DVD, téléphone portable à cette prise.
5. **Borne de sortie du canal R:** Connectez votre système d'enceinte acoustique droite à cette borne via le câble RCA.
6. **Borne de sortie du caisson de basses:** Connectez le corps de votre caisson de basses à cette borne.
7. **Borne DC IN:** Connectez l'adaptateur secteur configuré à cette borne.



Fonction de Télécommande

1. Au volume + et - (contrôle indépendant de l'entrée hôte et source audio)
2. Chanson précédente et chanson suivante (applicable uniquement au mode Bluetooth)



Pratiques de la Télécommande

1. La télécommande doit être utilisée à moins de 6 mètres et à moins de 30° du récepteur.
2. Assurez-vous qu'il n'y a pas d'obstacles entre la télécommande et le récepteur.
3. La télécommande doit être à l'abri de la lumière car une intensité lumineuse élevée affectera ses performances.

1 Interrupteur d'alimentation:

Appuyez sur ce bouton pour allumer l'enceinte acoustique ou passer en état de veille.

2 Bouton Muet:

Appuyez sur le bouton dans n'importe quel mode de signal, la machine entre dans l'état muet ou réactive le son.

3 Bouton AUX:

Appuyez sur le bouton «AUX», l'entrée audio de l'enceinte acoustique est sélectionnée comme «Mode d'entrée de ligne». L'écran affiche «AUX».

4 Bouton BT:

Appuyez sur le bouton «BT», l'entrée audio de l'enceinte acoustique est sélectionnée comme «Mode BT ». L'écran affiche « BT».

5 Bouton UNPAIR:

En mode Bluetooth, lorsqu'un périphérique Bluetooth est connecté à l'enceinte acoustique, appuyez sur ce bouton pour déconnecter la connexion actuelle et fournir une fenêtre pour les autres connexions de périphérique Bluetooth.

6 Bouton Volume +:

Appuyez sur ce bouton pour augmenter le volume. L'écran affiche la valeur d'augmentation du volume, le maximum est de 32.

7 Bouton Volume -:

Appuyez sur ce bouton pour diminuer le volume. L'écran affiche la valeur de diminution du volume, le minimum est de 0.

8 Bouton Précédent:

En mode BT, appuyez sur ce bouton pour lire la chanson précédente.

9 Bouton Suivant:

En mode BT, appuyez sur ce bouton pour lire la chanson suivante.

10 Bouton Lecture / Pause:

En mode BT, appuyez une fois sur ce bouton pour mettre en pause, appuyez à nouveau pour reprendre la lecture.

11 Bouton CO:

Appuyez sur le bouton «CO», l'entrée audio de l'enceinte acoustique est sélectionnée comme «Mode d'entrée coaxial». L'écran affiche « COX».

12 Bouton SPDIF:

Appuyez sur le bouton «SPDIF», l'entrée audio de l'enceinte acoustique est sélectionnée comme «Mode d'entrée optique». L'écran affiche « OPT».

13 Bouton ARC:

Appuyez sur le bouton «ARC», l'entrée audio de l'enceinte acoustique est sélectionnée comme «Mode d'entrée HD ARC». L'écran affiche «ARC».

14 Bouton MUSIC:

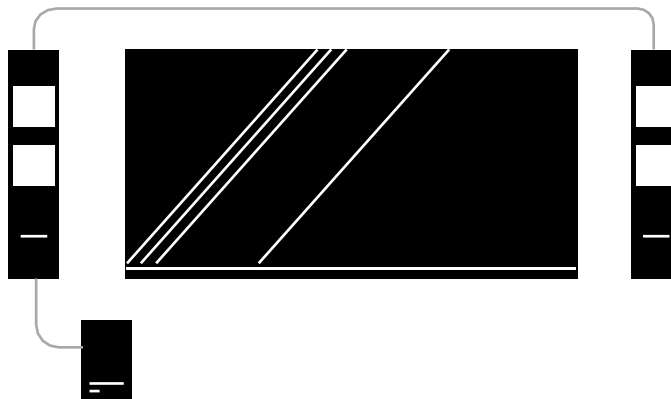
Appuyez sur le bouton «MUSIC», l'effet sonore est sélectionné comme effet musical. L'écran affiche « EQ1».

15 Bouton MOVIE:

Appuyez sur le bouton «MOVIE», l'effet sonore est sélectionné comme effet cinéma. L'écran affiche « EQ2».

Positionnement du champ acoustique du système

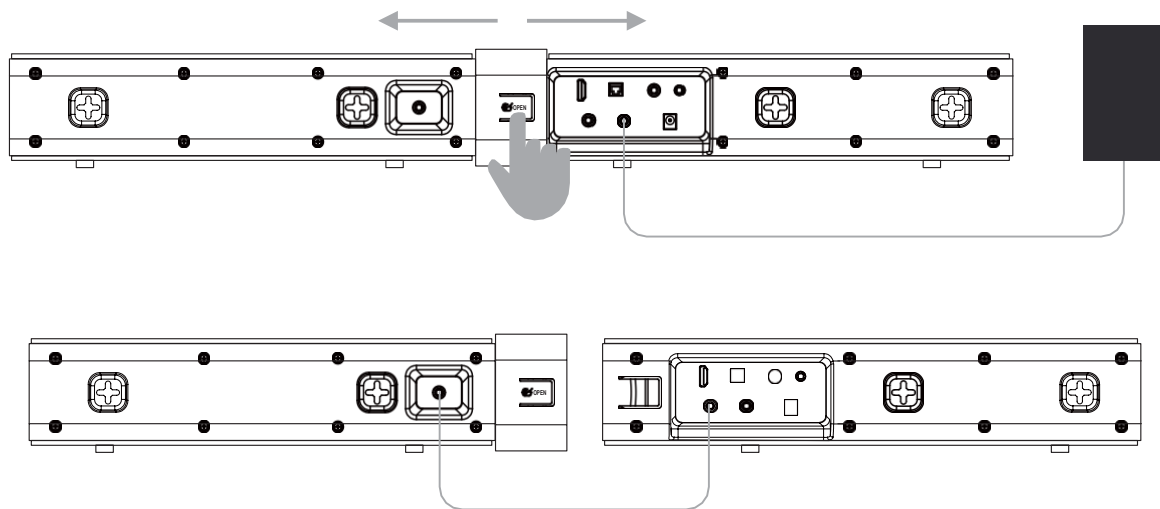
Connexion de sortie de haut-parleur. Haut-parleur du canal droite. Caisson de basse.



Veillez utiliser le câble de connexion assorti avec l'enceinte acoustique pour assurer l'exactitude de chaque connexion. De plus, assurez-vous que le réglage de sélection d'entrée de l'enceinte acoustique est correct et cohérent avec l'interface de la source audio correspondante lorsque l'enceinte acoustique est connectée de différentes manières, sinon, l'équipement audio n'aura pas de son en raison de la mauvaise sélection de mode. Dans le canal numérique et le canal HD ARC, vous devez vous assurer que le périphérique d'entrée audio est réglé sur la sortie numérique et que la fonction CEC est activée, sinon le périphérique n'aura pas de son.

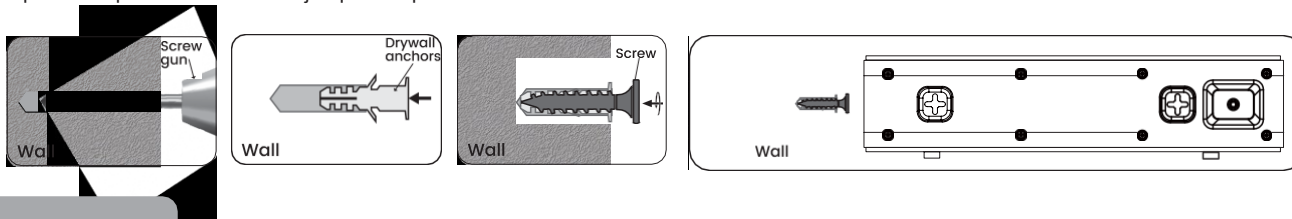
Connexion du câble d'enceinte acoustique

- 1: Lorsque l'enceinte acoustique droite doit être placée séparément, vous devez utiliser le câble de connexion fourni avec la machine pour connecter la sortie R à l'arrière de l'hôte et l'interface d'entrée R de l'enceinte acoustique droite.
- 2: Connexion du caisson de basses, connectez le câble du caisson de basses au port SW OUT de l'hôte.



Pose murale

1. Utilisez un tournevis, une perceuse à main ou un pistolet à vis pour visser un trou pré-percé sur le mur. Appuyez sur la cheville pour cloison sèche jusqu'au début de la partie filetée ou utilisez lentement une perceuse pour installer la cheville pour cloison sèche. Ensuite, enfoncez la vis dans le ancrage pour cloison sèche. Même façon d'installer les autres ancrages et vis pour cloisons sèches.
2. Placez le support pivotant sur ces vis. Réglez l'angle sur lequel les haut-parleurs sont concentrés sur vous et utilisez lentement une perceuse pour enfoncer la vis jusqu'à ce qu'elle soit bien serrée.



Dépannage

Si vous rencontrez l'un des problèmes suivants lors de l'utilisation de cet appareil, veuillez vous référer à ce guide de dépannage pour vous aider à résoudre le problème. Si le problème existe toujours, veuillez consulter votre revendeur le plus proche.

1. Bluetooth ne peut pas se connecter

Redémarrez la machine, supprimez tous les appareils Bluetooth sur le téléphone mobile et recherchez la connexion d'appairage "Donner M51-1". Si l'écran est toujours allumé, cela prouve qu'il y a d'autres appareils connectés, veuillez le déconnecter vous-même.

2. Pas de son

Veuillez vérifier l'état de la borne de sortie et la machine passe à l'état d'entrée correspondant. Exemple : le téléviseur utilise une sortie fibre optique et l'enceinte passe en mode fibre optique.

3. Le bruit

Généralement, les haut-parleurs avec un bruit de fond blanc sont normaux. S'il y a un son de "grincement", cela est dû au fait que le fil d'entrée n'est pas fermement inséré ou que votre source de signal, veuillez remplacer le fil ou la source de signal et tester à nouveau.

4. HD ne peut pas être utilisé

Notre équipement est fonction HD ARC, veuillez vérifier si votre câble ou extrémité de sortie est ordinaire HD 1.4, 2.0, 2.1, les trois modes ci-dessus peuvent ne pas être compatibles.

Précautions

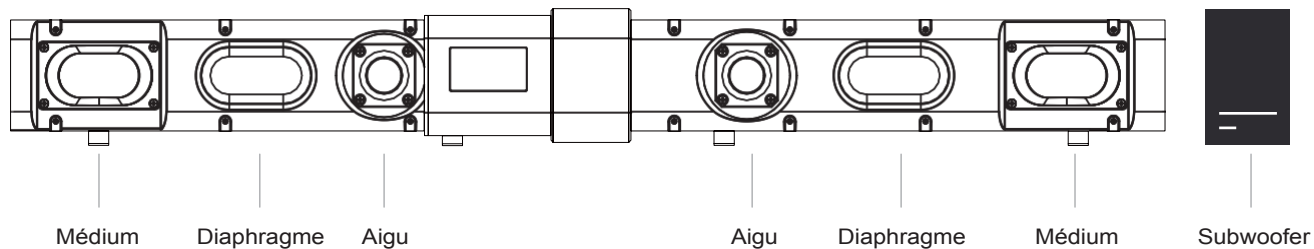
1. Alimentation: Vérifiez d'abord si l'adaptateur secteur est compatible avec la tension d'alimentation locale, puis connectez l'alimentation, sinon cela pourrait endommager l'alimentation.
2. Ventilation: L'endroit où l'appareil est placé doit être bien ventilé, assurez-vous que les objets environnants ne perturberont pas sa bonne ventilation et la distance entre le mur et l'appareil est d'au moins 10 cm ou plus.
3. Eau et humidité: N'utilisez pas cet appareil à proximité de l'eau, par exemple à proximité de piscines, de sous-sols et d'autres endroits humides.
4. Choc électrique: Si des objets métalliques (tels que des épingles à cheveux ou des aiguilles) entrent en contact avec l'intérieur de l'appareil, cela peut provoquer un choc électrique dangereux. Pour les familles avec enfants, ne laissez jamais les enfants mettre des objets dessus, surtout du métal à l'intérieur de l'appareil.
5. Démontage du boîtier: Ne démontez pas l'appareil, sinon cela pourrait endommager l'appareil, le circuit ou provoquer un choc électrique. Si des objets étrangers pénètrent dans l'appareil, veuillez contacter votre revendeur ou société de service.
6. Odeur particulière: Si une odeur ou de la fumée est observée, veuillez éteindre l'appareil immédiatement et débrancher le cordon d'alimentation.

Caractéristiques

- Système audio haute fidélité 2.1 canaux, qui restaure efficacement la vraie musique, et le caisson de basses vous apporte un effet de champ sonore étonnant.
- Interfaces d'entrée de source audio abondantes pour répondre à l'accès des téléviseurs, des boîtiers intelligents WIFI, des téléphones portables, des ordinateurs et d'autres périphériques.
- Fonction de récepteur Bluetooth sans fil intégrée, la diffusion de musique sans fil peut être effectuée.
- Prend en charge l'accès audio numérique haute définition HD ARC.
- Prend en charge l'audio numérique optique / coaxial pour assurer une meilleure qualité sonore.
- Entrée audio DVD / CD / AUX (L / R).
- Système audio DSP puissant intégré.
- Connexion enfichable en une seule pièce, facile à tout connecter.
- Centre de contrôle des boutons du panneau avant.
- Deux modes d'effets sonores pré-réglés pour vous offrir une différente expérience sonore.
- Gestion CPU des fonctions des boutons, fonctionnement du capteur à distance.
- L'écran LED de haute performance affiche toutes les fonctions.

Spécifications techniques

- Puissance de crête: 15Wx2+35W
- Gamme de fréquence effective: 45Hz- - 20KHz \pm 3 3 dB
- T.H.D.: <0.3%
- Rapport signal / bruit: \geq 80dB
- Sensibilité d'entrée LINE: 1000 mV



Accessoires

Articles	Longueur	Quantité
Adaptateur secteur MSb2 : 18V3A	1.8m	x 1
Câble RCA vers RCA	5m	x 1
Câble fibre optique	1.2m	x 1
Câble 3,5 mm vers RCA rouge blanc	1.5m	x 1
Télécommande		x 1
Manuel		x 1

Willkommen in Donner

Vielen Dank für den Kauf unseres Produkts, nehmen Sie sich bitte ein paar Minuten, um diese Bedienungsanleitung dieses Produkts durchzulesen, in der werden die Verwendung des Produkts und die Funktion und den Betrieb des Geräts erläutert, um eine störungsfreie Installation zu gewährleisten.
Bitte bewahren Sie diese Bedienungsanleitung für zukünftige Referenzen auf.

WARNUNG

GEFAHR EINES STROMSCHLAGS. ÖFFNEN SIE ES NICHT.

WARNUNG: REDUZIEREN SIE DAS RISIKO VON BRÄNDEN ODER STROMSCHLÄGEN. BITTE SETZEN SIE DIESES GERÄT WEDER REGEN NOCH FEUCHTIGKEIT AUS. UM DAS RISIKO VON BRÄNDEN ODER STROMSCHLÄGEN UND STÖRENDE STÖRUNGEN ZU REDUZIEREN, VERWENDEN SIE BITTE NUR DAS EMPFOHLENE ZUBEHÖR, BEVOR DIESES GERÄT KONTINUIERLICH LAUFEN KANN!

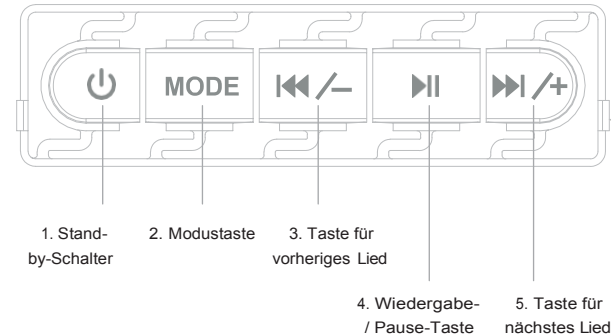
* DAS DESIGN UND DIE SPEZIFIKATIONEN KÖNNEN OHNE VORHERIGE ANKÜNDIGUNG GEÄNDERT WERDEN.

Tastenfunktionen auf der Vorderseite

1. **Standby-Schalter:** Drücken Sie kurz diese Taste, um die Maschine ein- oder auszuschalten.
2. **Modustaste:** Drücken Sie kurz, um den Modus zu wechseln (Wechselsreihenfolge: BT->AUX->COAXIAL->HDMI(ARC)->OPTICAL).
3. **Taste für vorheriges Lied:** Drücken Sie kurz für das vorherige Lied / drücken Sie lange für das Verringern der Lautstärke.
4. **Wiedergabe-/Pause-Taste:** Drücken Sie kurz für die Wiedergabe / Pause, drücken Sie im Bluetooth-Modus lange, um Bluetooth zu trennen.
5. **Taste für nächstes Lied:** Drücken Sie kurz für das nächste Lied / drücken Sie lange für das Erhöhen der Lautstärke.

PS:

1. Bei der Lautstärke + und - (unabhängige Steuerung des Host- und Audioquelleneingangs)
2. Vorheriger Song und nächster Song (gilt nur für den Bluetooth-Modus)



Funktionen des Tastenwählers

Der Tasteneingabe-Wähler verfügt über insgesamt fünf Optionen, und die Funktionen sind wie folgt:

- Option 1:** Bluetooth „BT“ -Eingabemodus, und das Display zeigt die bt-Funktion Donner MSb2.
- Option 2:** Line-Eingang „AUX“ -Eingangsmodus, und das Display zeigt die AUX-Funktion.
- Option 3:** Koaxialer Eingangsmodus „COAXIAL“, und das Display zeigt die COA-Funktion.
- Option 4:** „HD ARC“-Eingangsmodus, und das Display zeigt die Arc-Funktion.
- Option 5:** Optischer Eingabemodus „OPTICAL“, und das Display zeigt die OPT-Funktion.

Das Display zeigt die Funktion des Eingangsmodus BT/AUX/COX/ARC/OPT, die Anzeige der Lautstärkeregelung

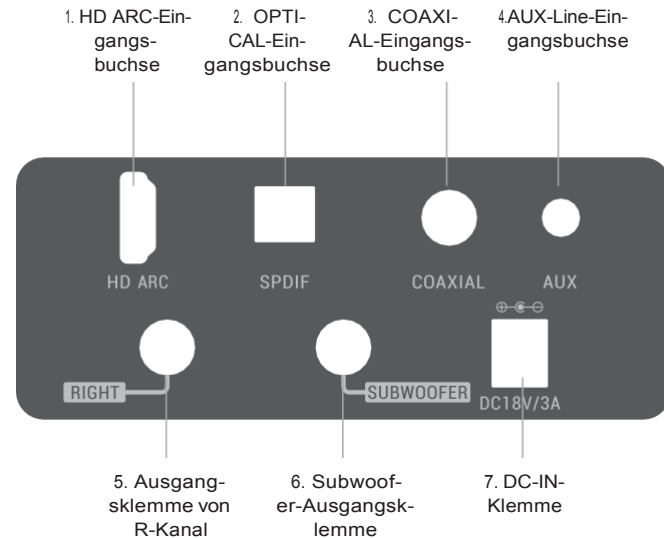


Buch 01-32



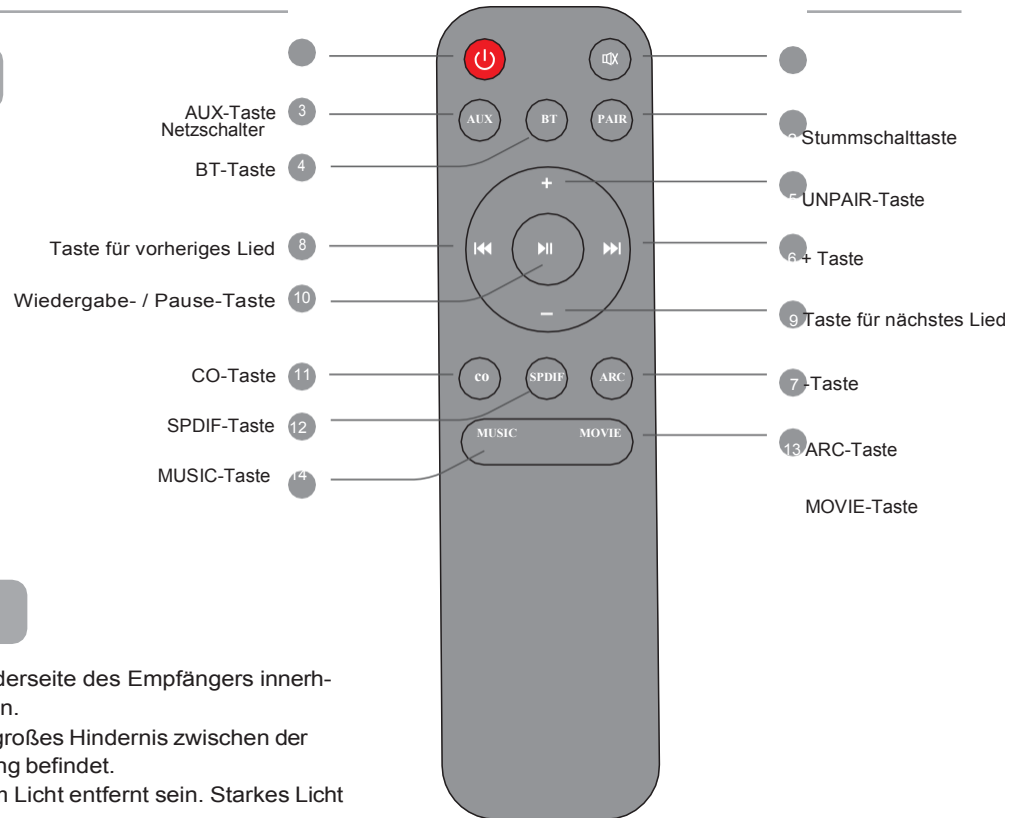
Funktionen des hinteren Bedienfelds

1. **HD ARC-Eingangsbuchse:** Schließen Sie die HD ARC-Ausgangsbuchsen von TV und Set-Top-Box an diese Buchse an.
2. **OPTICAL-Eingangsbuchse:** Schließen Sie die optischen Ausgangsbuchsen von TV, Set-Top-Box und DVD usw. an diese Buchse an.
3. **COAXIAL-Eingangsbuchse:** Schließen Sie die koaxialen Ausgangsbuchsen von TV, Set-Top-Box und DVD usw. an diese Buchse an.
4. **AUX-Line-Eingangsbuchse:** Schließen Sie den Line-Ausgang (LINE-OUT) von TV, Set-Top-Box, DVD und Mobiltelefon usw. an diese Buchse an.
5. **Ausgangsklemme von R-Kanal:** Schließen Sie Ihr rechtes Lautsprechersystem über das Cinch-Kabel an diese Klemme an.
6. **Subwoofer-Ausgangsklemme:** Schließen Sie Ihren Subwoofer-Körper an diese Klemme an.
7. **DC-IN-Klemme,** schließen Sie das konfigurierte Netzteil an diese Klemme an.



Fernbedienungsfunktion

1. Bei der Lautstärke + und - (unabhängige Steuerung des Host- und Audioquelleneingangs)
2. Vorheriger Song und nächster Song (gilt nur für den Bluetooth-Modus)



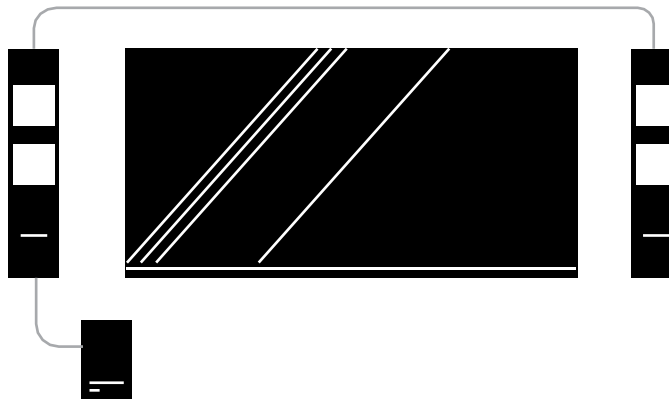
Betrieb der Fernbedienung

1. Die Fernbedienung sollte die Vorderseite des Empfängers innerhalb von 6 Metern und 30° bedienen.
2. Stellen Sie sicher, dass sich kein großes Hindernis zwischen der Fernbedienung und der Ausrüstung befindet.
3. Die Fernbedienung sollte weit vom Licht entfernt sein. Starkes Licht beeinträchtigt ihre Leistung.

-
- 1 **Netzschalter:**
Drücken Sie diese Taste, um den Lautsprecher einzuschalten oder den Standby-Zustand zu wechseln.
 - 2 **Stummschalttaste:**
Drücken Sie diese Taste in einem beliebigen Signalmodus, um die Maschine stummzuschalten oder die Stummschaltung aufzuheben.
 - 3 **AUX-Taste:**
Drücken Sie die Taste „AUX“, wird der Lautsprecher-Audioeingang als „Line-Eingangsmodus“ ausgewählt, und das Display zeigt „AUX“.
 - 4 **BT-Taste:**
Drücken Sie die Taste „BT“, wird der Lautsprecher-Audioeingang als Bluetooth-Modus ausgewählt, und das Display zeigt „bt“.
 - 5 **UNPAIR-Taste:**
Wenn im Bluetooth-Modus ein Bluetooth-Gerät mit dem Lautsprecher verbunden ist, drücken Sie diese Taste, um die aktuelle Verbindung zu trennen und ein Fenster für andere Bluetooth-Geräteverbindungen zu bieten.
 - 6 **+ Taste:**
Drücken Sie diese Taste, um die Lautstärke zu erhöhen, und das Display zeigt den erhöhten Wert der Lautstärke, das Maximum ist 32.
 - 7 **-Taste:**
Drücken Sie diese Taste, um die Lautstärke zu verringern, und das Display zeigt den verringerte Wert der Lautstärke, das Minimum ist 0.
 - 8 **Taste für vorheriges Lied:**
Drücken Sie im BT-Modus diese Taste, um das vorherige Lied auszuwählen.
 - 9 **Taste für nächstes Lied:**
Drücken Sie im BT-Modus diese Taste, um das nächste Lied auszuwählen.
 - 10 **Wiedergabe- / Pause-Taste:**
Wenn Sie Musik im BT-Modus abspielen, drücken Sie diese Taste einmal, um die Wiedergabe anzuhalten, und drücken Sie erneut, um die Wiedergabe fortzusetzen.
 - 11 **CO-Taste:**
Drücken Sie die Taste „CO“, wird der Lautsprecher-Audioeingang als koaxialer Eingangsmodus ausgewählt, und das Display zeigt „cox“.
 - 12 **SPDIF-Taste:**
Drücken Sie die Taste „SPDIF“, wird der Lautsprecher-Audioeingang als optischer Eingangsmodus ausgewählt, und das Display zeigt „opt“.
 - 13 **ARC-Taste:**
Drücken Sie die Taste „ARC“, wird der Lautsprecher-Audioeingang als HD ARC -Eingangsmodus ausgewählt, und das Display zeigt „Arc“.
 - 14 **MUSIC-Taste:**
Drücken Sie die Taste „MUSIC“, wird der Lautsprecher-Soundeffekt als Musikeffekt ausgewählt, und das Display zeigt „EQ1“.
 - 15 **MOVIE-Taste:**
Drücken Sie die Taste „MOVIE“, wird der Lautsprecher-Soundeffekt als Kinoeffekt ausgewählt, und das Display zeigt „EQ2“.

Systemschallfeldpositionierung

Lautsprecheranschluss. Rechter Kanallautsprecher. Subwoofer.

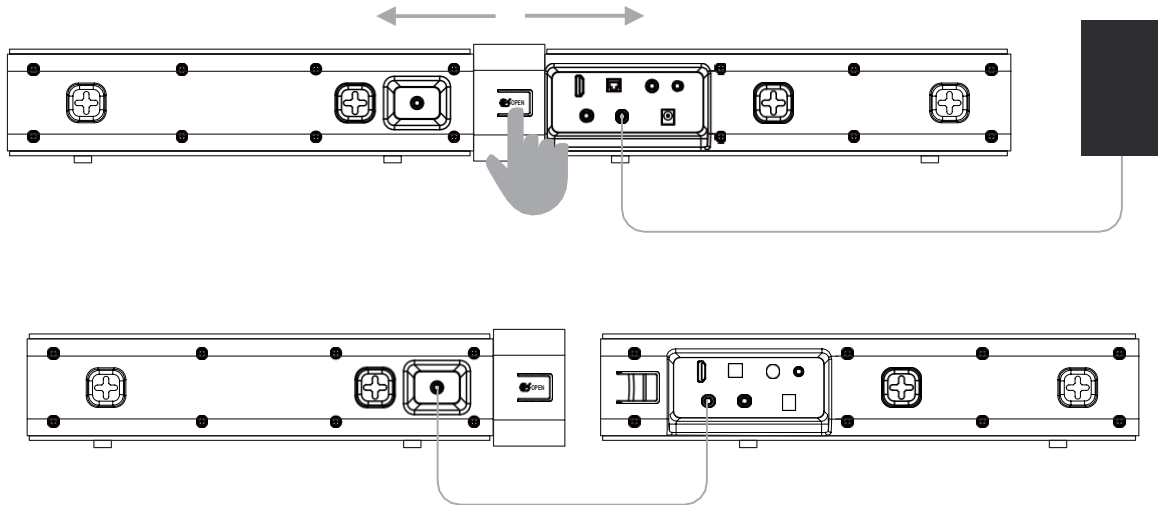


Bitte verwenden Sie das AudioAnschlusskabel, um die Richtigkeit jeder Verbindung zu gewährleisten, und stellen Sie sicher, dass die Einstellung für die Auswahl des Audioeingangs richtig ist und mit der entsprechenden Audioquellenschnittstelle übereinstimmt, wenn die Lautsprecher auf unterschiedliche Weise angeschlossen sind, andernfalls wird der Lautsprecher aufgrund einer falschen Modusauswahl stumm geschaltet. Auf dem digitalen Kanal und dem HD ARC -Kanal müssen Sie sicherstellen, dass das Audioeingangsgerät auf den digitalen Ausgang eingestellt und die CEC-Funktion eingeschaltet ist, andernfalls wird das Gerät stumm geschaltet.

Anschluss des Lautsprecherkabels

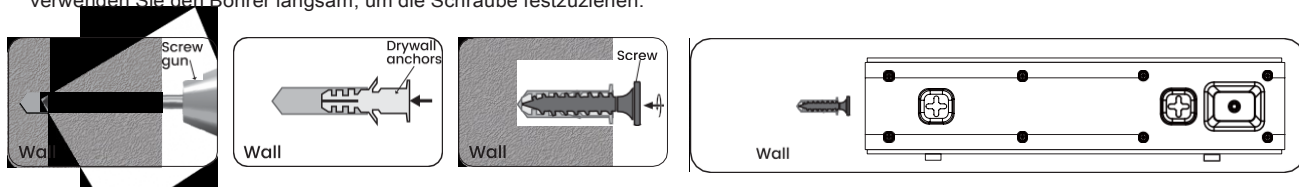
1: Wenn der rechte Lautsprecher separat aufgestellt werden muss, müssen Sie das mit der Maschine gelieferte Anschlusskabel verwenden, um den R-Ausgang auf der Rückseite des Hosts an die R-Eingangsschnittstelle des rechten Lautsprechers anzuschließen.

2: Anschluss des Subwoofers, schließen Sie das Anschlusskabel des Subwoofers an die SW OUT-Schnittstelle des Hosts an.



Wandmontage

1. Verwenden Sie einen Schraubendreher, eine Handbohrmaschine oder eine Schraubpistole, um ein vorgebohrtes Loch in die Wand zu schrauben. Drücken Sie den Trockenbauanker bis zum Anfang des Gewindeteils ein oder verwenden Sie einen Bohrschrauber, um den Trockenbauanker langsam zu installieren. Dann die Schraube in die Trockenbau Anker. Auf dieselbe Weise werden die anderen Trockenbaudübel und Schrauben installiert.
2. Setzen Sie die Schwenkhalterung auf diese Schrauben. Stellen Sie den Winkel so ein, dass die Lautsprecher auf Sie ausgerichtet sind, und verwenden Sie den Bohrer langsam, um die Schraube festzuziehen.



Fehlerbehebung

Wenn Sie bei der Verwendung dieses Geräts auf eine der folgenden Schwierigkeiten stoßen, verwenden Sie bitte diese Anleitung zur Fehlerbehebung, um das Problem zu beheben. Wenn das Problem weiterhin vorhanden ist, wenden Sie sich bitte an Ihren Händler in Ihrer Nähe.

1. Bluetooth kann keine Verbindung herstellen

Starten Sie das Gerät neu, löschen Sie alle Bluetooth-Geräte auf dem Mobiltelefon und suchen Sie nach der Kopplungsverbindung „Donner M51-1“. Wenn der Bildschirm immer eingeschaltet ist, zeigt dies, dass andere Geräte angeschlossen sind, trennen Sie ihn bitte selbst.

2. Kein Ton

Bitte überprüfen Sie den Status der Ausgangsklemme und das Gerät wechselt in den entsprechenden Eingangsstatus. Beispiel: Das Fernsehgerät verwendet einen Glasfaserausgang und der Lautsprecher wechselt in den Glasfasermodus.

3. Lärm

Im Allgemeinen sind Lautsprecher mit weißem Hintergrundrauschen normal. Wenn ein "Quietschen" auftritt, dies durch ein nicht fest eingestecktes Eingangskabel oder Ihre Signalquelle verursacht wird, ersetzen Sie bitte das Kabel oder die Signalquelle und testen Sie es erneut.

4. HD kann nicht verwendet werden

Unsere Ausrüstung ist HD ARC-Funktion, bitte überprüfen Sie, ob Ihr Kabel oder Ausgangsende normales HD 1.4, 2.0, 2.1 ist. Die oben genannten drei Modi sind möglicherweise nicht kompatibel.

Vorsichtsmaßnahmen

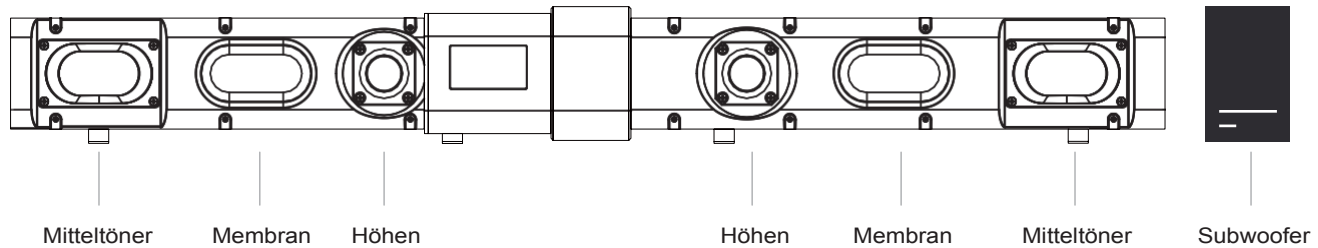
1. **Stromversorgung:** Überprüfen Sie zunächst, ob das Netzteil mit der lokalen Versorgungsspannung übereinstimmt, und schließen Sie dann das Netzteil an. Andernfalls kann das Netzteil beschädigt werden.
2. **Belüftung:** Der Platzierungsort des Geräts sollte den Belüftungsanforderungen entsprechen. Umliegende Objekte beeinträchtigen die ordnungsgemäße Belüftung nicht. Der Abstand zwischen Wand und Gerät beträgt mindestens 10cm oder mehr.
3. **Wasser und Luftfeuchtigkeit:** Bitte verwenden Sie dieses Gerät nicht in der Nähe von Wasser, z. B. in der Nähe von Schwimmbädern, Kellern und anderen feuchten Orten.
4. **Stromschlag:** Wenn Metallgegenstände (wie Haarnadeln oder Nadeln) mit dem Inneren des Geräts in Kontakt kommen, kann dies zu einem gefährlichen Stromschlag führen. Für Familien mit Kindern, lassen Sie Ihre Kinder niemals Gegenstände, insbesondere Metall, in das Gerät stecken.
5. **Demontage des Gehäuses:** Bitte öffnen Sie das Gerät nicht, da es sonst das Gerät oder den Stromkreis beschädigen oder einen elektrischen Schlag verursachen kann. Wenn Fremdkörper in das Gerät eindringen, wenden Sie sich bitte an Ihren Händler oder Ihre Servicefirma.
6. **Geruch:** Wenn Sie einen Geruch oder Rauch finden, bitte schalten Sie das Gerät sofort aus und ziehen Sie den Netzstecker ab.

Eigenschaften

- 2.1 Kanal Hi-Fi Lautsprechersystem, das echte Musik effektiv wiederherstellt, und der Subwoofer sorgt für einen schockierenden Schallfeldeffekt.
- Reichhaltige Audioeingangsschnittstellen für den Zugriff auf TV, WIFI-Smartbox, Mobiltelefon, Computer und andere Geräte.
- Eingebaute drahtlose Bluetooth-Empfangsfunktion, kann drahtloses Musik-Streaming durchführen.
- Unterstützt HD ARC hochauflösenden digitalen Audioeingang.
- Unterstützt optisches/koaxiales digitales Audio, um eine bessere Klangqualität zu gewährleisten.
- DVD/CD/AUX(L/R) Audioeingang.
- Eingebautes leistungsstarkes DSP-Soundeffektsystem.
- Einteiliger Steckanschluss, alle einfach anzuschließen.
- Vorderes Tastenbedienfeld.
- Zwei vorgefertigte Soundeffektmodi für ein unterschiedliches Klangerlebnis.
- CPU-Management der Tastenfunktion, Fernbedienungssensor für Fernbetrieb.
- Das Hochleistungs-LED-Display zeigt alle Funktionen.
- Überhitzung, Überstromschutz.

Technische Spezifikationen

- Spitzenleistung: 15W x 2+35W
- Effektiver Frequenzbereich: 45Hz- - 20KHz \pm 3 3 dB
- T.H.D.: <0.3%
- Signal-Rausch-Verhältnis: \geq 80dB
- LINE-Eingangsempfindlichkeit: 1000mV



Zubehör

Artikel	Länge	Menge
MSb2-Netzteil: 18V3A	1.8m	x 1
RCA zu RCA	5m	x 1
Glasfaserkabel	1.2m	x 1
3,5 mm auf Cinch rot weiß	1.5m	x 1
Fernbedienung		x 1
Manuel		x 1

Benvenuto a Donner

Grazie per aver acquistato il nostro prodotto,
si prega di impiegare alcuni minuti per leggere le istruzioni che illustrano il modo d'uso,
le funzioni e le operazioni sul prodotto ed assicurano l'installazione senza errori.
Si prega di conservare le istruzioni per futuro riferimento.

AVVERTENZA

PERICOLO D'ELETTROCUZIONE. NON APRIRE.

AVVERTENZA: RIDURRE IL PERICOLO D'INCENDIO O FOLGORAZIONE. NON SOTTOPORRE L'ATTREZZO ALLA PIOGGIA O L'UMIDITÀ.
PER RIDURRE I PERICOLI D'INCENDIO O FOLGORAZIONE NONCHÉ I DISTURBI ANNOIATI, SI PREGA DI USARE GLI ACCESSORI RACCOMAN-
DATI PER IL FUNZIONAMENTO CONTINUO DELL'ATTREZZO!

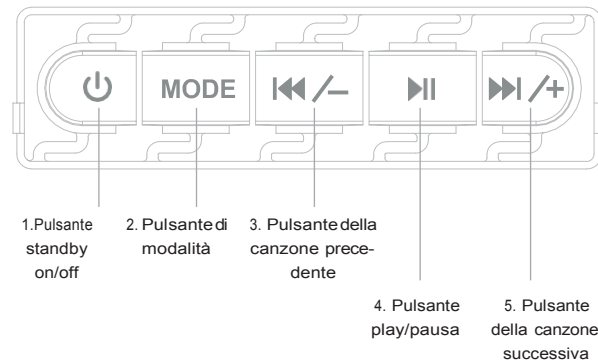
* OGNI MODIFICA SARÀ APPOSTA AL DESIGN E LE SPECIFICHE SENZA PREAVVISO

Funzione dei pulsanti del pannello frontale

1. **Pulsante standby on/off:** premere brevemente questo pulsante per accendere o spegnere la macchina.
2. **Pulsante di modalità:** premere brevemente per cambiare modalità (ordine di commutazione: BT->AUX->COAXIAL->HD-MI(ARC)->OPTICAL).
3. **Pulsante della canzone precedente:** premere brevemente la canzone precedente/ premere a lungo il volume verso il basso.
4. **Pulsante play/pausa:** premere brevemente per trasmettere/pausare, premere a lungo per disconnettere il Bluetooth quando si è in modalità Bluetooth.
5. **Pulsante della canzone successiva:** premere brevemente la canzone successiva/ premere a lungo per aumentare il volume.

PS:

1. Al volume + e- (controllo indipendente dell'host e ingresso della sorgente audio)
2. Brano precedente e brano successivo (applicabile solo alla modalità Bluetooth)



Funzione del selettore di pulsante

Il selettore dell'inserimento dei pulsanti ha cinque opzioni, con le seguenti funzioni

La prima marcia è la modalità di ingresso Bluetooth "BT", lo schermo mostra la funzione bt Donner MSb2

La seconda marcia è la modalità di ingresso di linea "AUX", lo schermo mostra la funzione AUX

La terza marcia è la modalità di ingresso coassiale "COAXIAL", lo schermo mostra la funzione COA

La quarta marcia è la modalità di ingresso "HD ARC", lo schermo mostra la funzione Arc

La quinta marcia è la modalità di ingresso ottico "OPTICAL", lo schermo mostra la funzione OPT

Lo schermo mostra la funzione della modalità di ingresso BT/AUX/COX/ARC/OPT, la visualizzazione della regolazione del volume

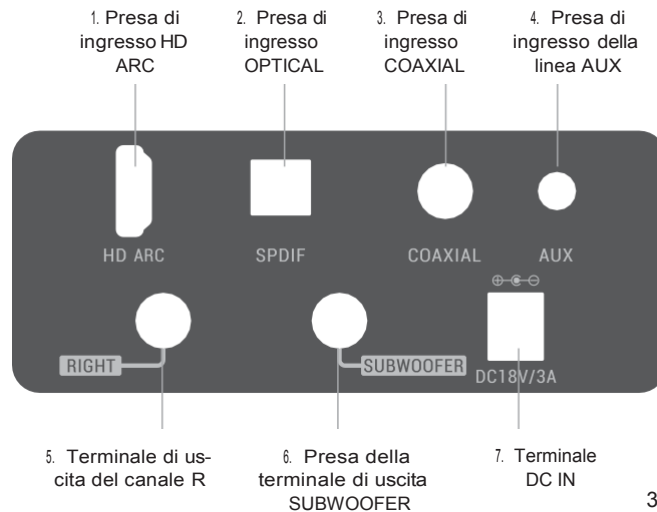


Volume 01-32



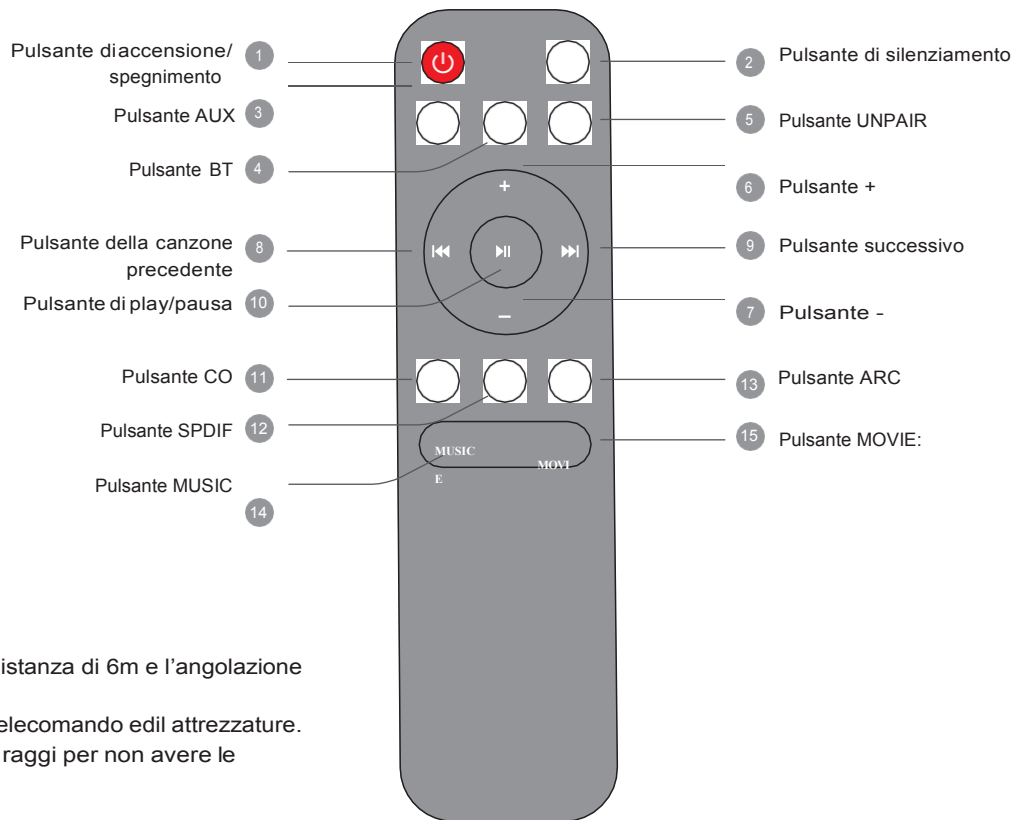
Funzioni del pannello posteriore

1. Presa di ingresso HD ARC: collegare la presa di uscita HD ARC della TV e del set-top box a questa presa.
2. Presa di ingresso OPTICAL: Collegare la presa di uscita ottica di TV, set-top box, DVD, ecc. a questa presa.
3. Presa di ingresso COAXIAL: Collegare la presa di uscita coassiale di TV, set-top box, DVD, ecc. a questa presa.
4. Presa di ingresso della linea AUX: collegare la presa LINE OUT di TV, set-top box, DVD, telefono cellulare, ecc. a questa presa.
5. Terminale di uscita del canale R: Collegare il vostro sistema di altoparlanti destro a questo jack tramite un cavo di collegamento RCA.
6. Presa della terminale di uscita SUBWOOFER: collegare il vostro cabinet del subwoofer a questa presa.
7. Terminale DC IN, collegare l'adattatore di alimentazione configurato a questo terminale.



Funzione di Telecomando

1. Al volume + e- (controllo indipendente dell'host e ingresso della sorgente audio)
2. Brano precedente e brano successivo (applicabile solo alla modalità Bluetooth)



Operazione sul telecomando

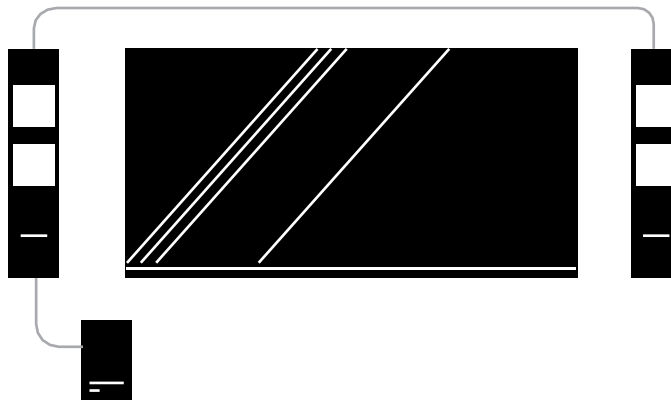
1. Il telecomando deve essere entro la distanza di 6m e l'angolazione di 30° davanti al ricevitore.
2. Assicurare l'assenza di ostacoli tra il telecomando ed attrezzature.
3. Il telecomando deve allontanarsi dai raggi per non avere le prestazioni compromesse.

to

- 1 Pulsante di accensione/spengimento:**
Premere questo pulsante per accendere l'audio o metterlo in modalità standby.
- 2 Pulsante di silenziamento:**
Premere questo pulsante in qualsiasi modalità di segnale
La macchina è silenziata o non silenziata.
- 3 Pulsante AUX:**
Premere il pulsante "AUX" si seleziona l'ingresso audio come "modalità di ingresso linea". Lo schermo mostra "AUX".
- 4 Pulsante BT:**
Premere il pulsante "BT" per selezionare la modalità Bluetooth per l'ingresso audio. Lo schermo mostra "bt".
- 5 Pulsante UNPAIR:**
Nello stato di modalità Bluetooth, quando c'è un dispositivo Bluetooth collegato all'audio, premendo questo pulsante si disconnette la connessione corrente e si apre una finestra per la connessione di altri dispositivi Bluetooth.
- 6 Pulsante +:**
Premere questo pulsante per aumentare il volume.
Lo schermo mostra il valore di aumento del volume, fino a 32.
- 7 Pulsante - :**
Premere questo pulsante per abbassare il volume.
Lo schermo mostra il valore di riduzione del volume, fino a 0.
- 8 Pulsante della canzone precedente:**
In modalità BT, premere questo pulsante per selezionare il brano precedente.
- 9 Pulsante successivo:**
In modalità BT, premere questo pulsante per selezionare il brano successivo.
- 10 Pulsante di play/pausa:**
Durante trasmettere la musica in modalità BT, premere questo pulsante una volta per mettere in pausa, quindi premerlo nuovamente per riprendere la trasmissione.
- 11 Pulsante CO:**
Premere il pulsante "CO" per selezionare la modalità di ingresso coassiale per l'ingresso audio. Lo schermo mostra "cox".
- 12 Pulsante SPDIF:**
Premere il pulsante "SPDIF" si seleziona l'ingresso audio in modalità di ingresso ottico. Lo schermo mostra "opt".
- 13 Pulsante ARC:**
Premere il pulsante "ARC" si seleziona l'ingresso audio come modalità di ingresso HD ARC. Lo schermo mostra "Arc".
- 14 Pulsante MUSIC:**
Premere il pulsante "MUSIC" per selezionare l'effetto sonoro come musica. Lo schermo mostra "EQ1".
- 15 Pulsante MOVIE:::**
Premere il pulsante "MOVIE" per selezionare l'effetto sonoro come cinema. Lo schermo mostra "EQ2".

Posizionamento del campo sonoro del sistema

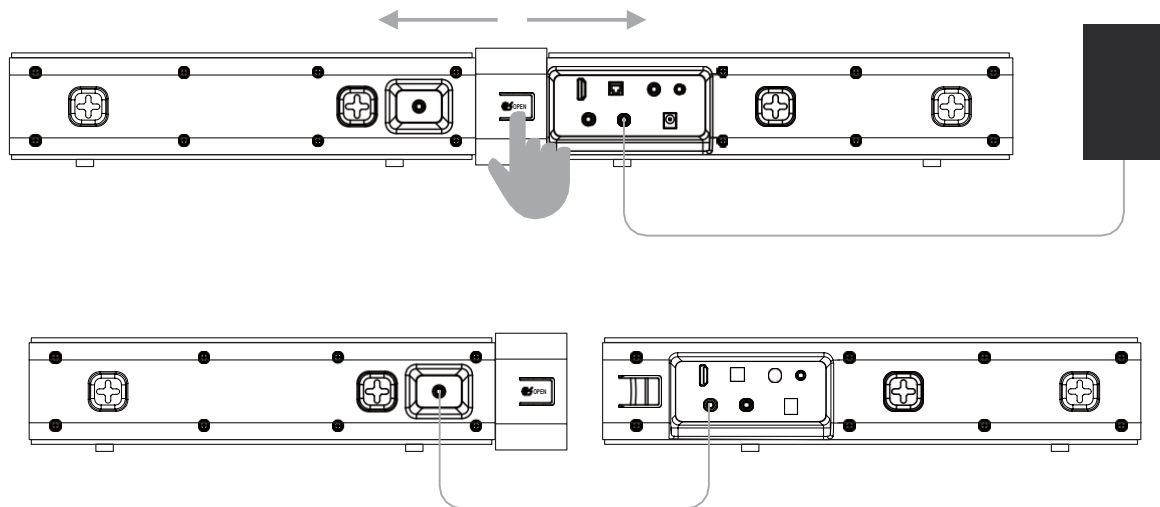
Connessione d'uscita della cassa sonora. Clacson del canale dx. Subwoofer.



Si prega di utilizzare il cavo di collegamento corrispondente all'audio per garantire la correttezza di ogni connessione, e assicurarsi che l'impostazione di selezione dell'ingresso audio sia corretta con l'interfaccia sorgente audio corrispondente quando l'audio è collegato in modo diverso, altrimenti causerà il silenzio del dispositivo audio a causa della selezione della modalità errata, nel canale digitale e nel canale HD ARC, è necessario assicurarsi che il dispositivo di ingresso audio sia impostato su uscita digitale e la funzione CEC sia attivata, altrimenti sarà far sì che il dispositivo sia silenzioso.

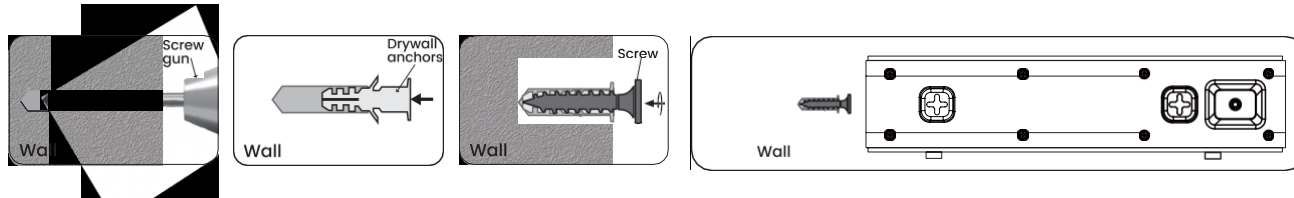
Collegamento del cavo degli altoparlanti

- 1: Quando l'altoparlante destro deve essere collocato separatamente, è necessario utilizzare il cavo di collegamento con la macchina per collegare l'uscita R della parte posteriore dell'host e il connettore di ingresso R dell'altoparlante destro
- 2: Collegamento del subwoofer, collegare il cavo del subwoofer al connettore SW OUT dell'host



Installazione a parete

1. Utilizzare un cacciavite, un trapano a mano o una pistola a vite per avvitare un foro preforato sulla parete. Premere l'ancoraggio per cartongesso fino all'inizio della parte filettata o utilizzare lentamente un trapano avvitatore per installare l'ancoraggio per cartongesso. Quindi avvitare la vite nel ancoraggio per cartongesso. Stesso modo per installare gli altri tasselli e viti per cartongesso.
2. Mettere la staffa girevole su quelle viti. Imposta l'angolo in cui gli altoparlanti sono focalizzati su di te e usa il trapano avvitatore lentamente per guidare la vite fino a quando non è serrata.



Rimozione dell'errore

In caso di qualsiasi difficoltà nell'usare il prodotto, si prega di usare la guida di rimozione dell'errore per risolvere il problema. Qualora il problema persiste, si prega di consultare il distributore più vicino.

1. Il Bluetooth non riesce a connettersi

Riavvia la macchina, elimina tutti i dispositivi Bluetooth sul telefono cellulare e cerca la connessione di accoppiamento "Donner M51-1". Se lo schermo è sempre acceso, dimostra che ci sono altri dispositivi collegati, scollegalo tu stesso.

2. Nessun suono

Si prega di controllare lo stato del terminale di uscita e la macchina passa allo stato di ingresso corrispondente. Esempio: il televisore utilizza l'uscita in fibra ottica e l'altoparlante passa alla modalità fibra ottica.

3. Rumore

In genere, gli altoparlanti con rumore di fondo bianco sono normali. Se si sente un "cigolio", è causato dal cavo di ingresso non inserito saldamente o dalla sorgente del segnale, sostituire il cavo o la sorgente del segnale e riprovare.

4. L'HD non può essere utilizzato

La nostra attrezzatura è la funzione HD ARC, controlla se il tuo cavo o l'estremità di uscita è normale HD 1.4, 2.0, 2.1, le tre modalità precedenti potrebbero non essere compatibili.

Misure preventive

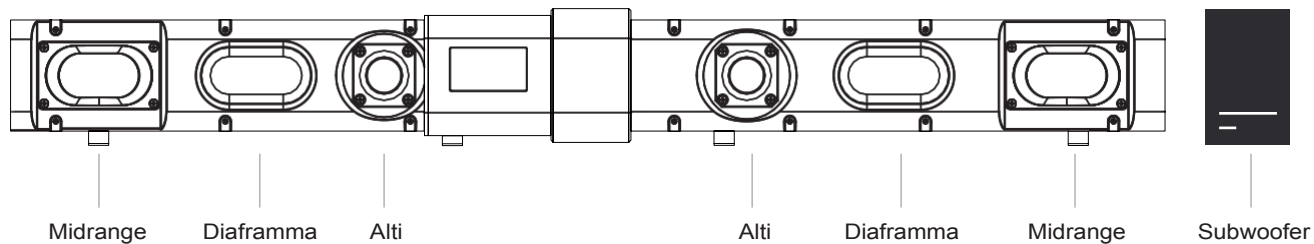
1. Alimentazione: erificare innanzitutto se l'adattatore di alimentazione è coerente con la tensione di alimentazione locale, quindi collegare l'alimentatore, altrimenti potrebbe causare danni all'alimentatore.
2. Ventilazione: l'attrezzo viene posizionato in base ai requisiti di ventilazione. L'adeguata ventilazione non viene impedita dagli oggetti limitrofi. La distanza tra il muro ed il prodotto deve essere almeno 10cm.
3. Acqua ed umidità: non usare l'attrezzo in prossimità all'acqua come i luoghi umidi di piscina, cantina
4. Folgorazione: qualora l'oggetto metallico (come graffetta od ago) accende all'interno dell'attrezzo, è possibile la pericolosa folgorazione; non consentire assolutamente ai bambini di mettere gli oggetti e in particolare i metalli nel prodotto.
5. Smontaggio della cassa: non aprire l'attrezzo per evitare il danno all'attrezzo, al circuito elettrico o la folgorazione. In caso di ingresso dell'oggetto estraneo nel prodotto, per favore contattare il Suo distributore o ditta d'assistenza.
6. Odore: in caso di odore o fumo, spegnere immediatamente l'alimentazione ed estrarre il cavo d'alimentazione.

Caratteristiche

- 2.1 canale sistema audio hi-fi, efficacemente ripristinare la musica reale, super basso per portarvi un effetto scioccante campo sonoro
- Interfaccia di ingresso audio ricco, per soddisfare la TV, WIFI smart box, telefoni cellulari, computer e altri dispositivi per accedere
- Funzione di ricevitore Bluetooth senza fili incorporato, trasmissione di musica senza fili in streaming
- Supporta l'accesso all'audio digitale ad alta definizione HD ARC
- Supporta l'audio digitale ottico/coassiale per garantire una migliore qualità del suono
- Ingresso audio DVD/CD/AUX (L/R)
- Potente sistema audio DSP incorporato
- Collegamento plug-and-play all-in-one per una facile connessione di tutti i
- Centro di controllo dei pulsanti del pannello frontale
- Due modalità di suono preimpostate per offrirvi un'esperienza sonora diversa
- Funzione pulsante Gestione della CPU, operazione di controllo remoto del sensore a distanza
- Il display a LED ad alte prestazioni mostra tutte le funzioni
- Surriscaldamento, protezione da sovracorrente

Specifiche tecniche

- Potenza di picco: 15Wx2+35W
- Gamma di frequenza effettiva: 45Hz- - 20KHz \pm 3 3 dB
- T.H.D.: <0.3%
- Rapporto segnale/rumore: \geq 80dB
- Sensibilità d'ingresso LINE: 1000mV



Accessori

Articoli	Lunghezza	Quantità
Adattatore di alimentazione MSb2: 18V3A	1.8m	x 1
Cavo da RCA a RCA	5m	x 1
Cavo in fibra ottica	1.2m	x 1
Cavo da 3,5 mm a RCA rosso bianco	1.5m	x 1
Telecomando		x 1
Manuale		x 1

Bienvenido a Donner

Muchas gracias por comprar nuestro producto,
por favor tómese unos minutos para leer este manual de instrucciones del producto,
le mostrará cómo usarlo y le explicará cómo funciona y opera el dispositivo,
y le ayudará a instalar el dispositivo sin problemas.
Por favor, guarde este manual de instrucciones para su consulta en el futuro.

ADVERTENCIA

PELIGRO DE DESCARGA ELÉCTRICA. NO ABRE.

ADVERTENCIA: PARA EVITAR EL RIESGO DE INCENDIO O DESCARGA ELÉCTRICA, NO EXPONGA EL EQUIPO A LA LLUVIA O A LA HUMEDAD.
PARA EVITAR EL RIESGO DE INCENDIO O DESCARGA ELÉCTRICA E INTERFERENCIAS MOLESTAS, ¡UTILICE SOLAMENTE LOS ACCESORIOS
RECOMENDADOS PARA QUE ESTE EQUIPO FUNCIONE MEJOR!

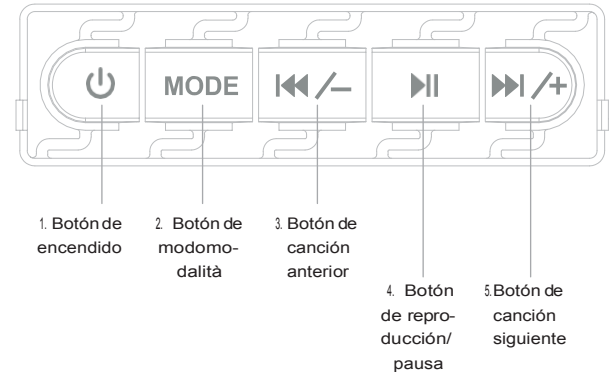
*EL DISEÑO Y LAS ESPECIFICACIONES ESTÁN SUJETOS A CAMBIOS SIN PREVIO AVISO.

Funciones de las teclas del panel frontal

1. **Botón de encendido:** presione brevemente este botón para encender o apagar el aparato.
2. **Botón de modo:** presione brevemente para cambiar el modo (secuencia de cambio: BT->AUX->COAXIAL->HDMI(ARC)->OPTICAL).
3. **Botón de canción anterior:** presione brevemente para la canción anterior/presione prolongadamente para bajar el volumen.
4. **Botón de reproducción/pausa:** presione brevemente para la reproducción/pausa, presione prolongadamente en el modo de Bluetooth para desconectar el Bluetooth.
5. **Botón de canción siguiente:** presione brevemente para la canción siguiente/presione prolongadamente para subir el volumen.

PS:

1. En el volumen + y- (control independiente del host y la entrada de la fuente de audio)
2. Canción anterior y canción siguiente (solo aplicable al modo Bluetooth)



Selector de modos de entrada

El selector de modos de entrada tiene un total de 5 opciones, cuyas funciones son a continuación

La primera marcha es modo de entrada "BT", la pantalla visualiza la función de Bluetooth Moukey MSb2

La segunda marcha es modo de entrada "AUX", la pantalla visualiza la función de AUX

La tercera marcha es modo de entrada "COAXIAL", la pantalla visualiza la función de COA

La cuarta marcha es modo de entrada "HD ARC", la pantalla visualiza la función de Arc

La quinta marcha es modo de entrada "OPTICAL", la pantalla visualiza la función de OPT

La pantalla visualiza funciones del modo de entrada BT/AUX/COX/ARC/OPT, así como el ajuste de volumen.

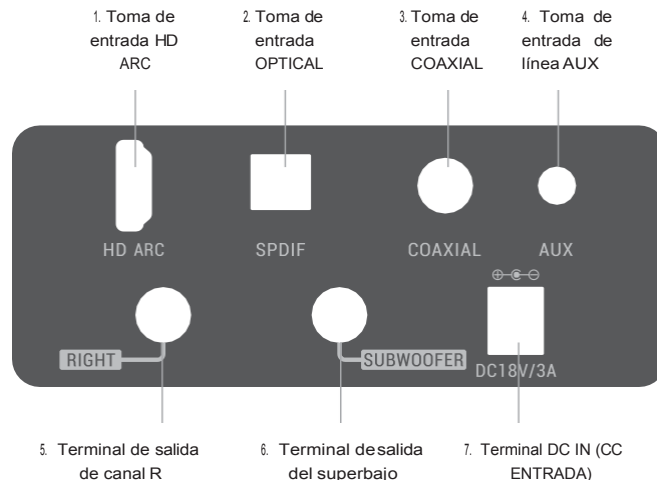


Volumen 01-32



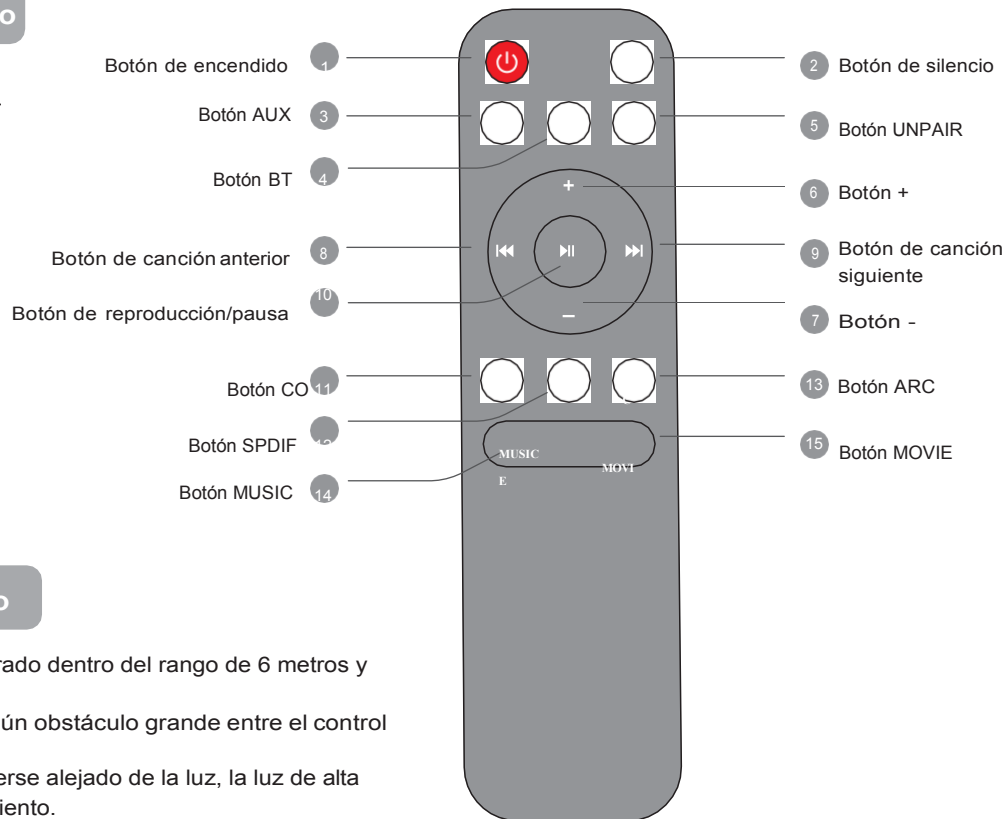
Funciones del panel trasero

1. **Toma de entrada HD ARC:** conecte la toma de salida HD ARC del televisor o decodificador a esta toma.
2. **Toma de entrada OPTICAL:** conecte la toma de salida de fibra óptica del televisor, decodificador, DVD y otros similares a esta toma.
3. **Toma de entrada COAXIAL:** conecte la toma de salida coaxial del televisor, decodificador, DVD y otros similares a esta toma.
4. **Toma de entrada de línea AUX:** conecte la salida de línea (LINE OUT) del televisor, decodificador, DVD, teléfono y otros similares a esta toma.
5. **Terminal de salida de canal R:** conecte su sistema de altavoz derecho a este terminal a través del cable de conexión RCA.
6. **Terminal de salida del superbajo:** conecte su caja del superbajo a este terminal.
7. **Terminal DC IN (CC ENTRADA):** conecte el adaptador equipado a este terminal.



Función de control remoto

1. En el volumen + y- (control independiente del host y la entrada de la fuente de audio)
2. Canción anterior y canción siguiente (solo aplicable al modo Bluetooth)



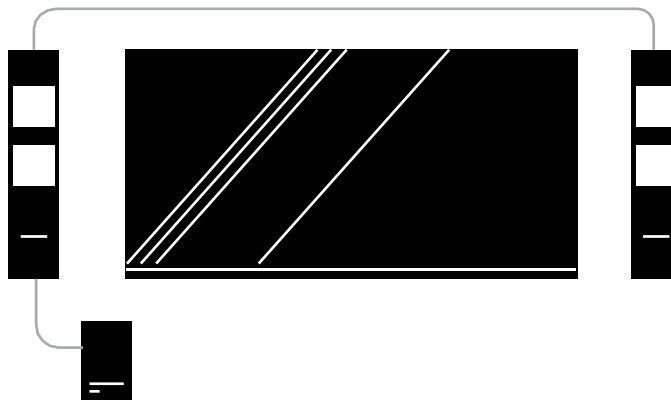
Manejo del control remoto

1. El control remoto debe ser operado dentro del rango de 6 metros y enfrente de 30° del receptor.
2. Asegúrese de que no hay ningún obstáculo grande entre el control remoto y el equipo.
3. El control remoto debe mantenerse alejado de la luz, la luz de alta intensidad afectará a su rendimiento.

-
- 1 **Botón de encendido:**
Presione este botón, el sistema de audio se enciende o ingresa al estado de espera.
 - 2 **Botón de silencio:**
Presione este botón en cualquier modo de señal
El aparato ingresa al estado de silencio o desata el silencio
 - 3 **Botón AUX:**
Presione el botón "AUX", la entrada de audio del sistema de audio elige el "modo de entrada de línea". La pantalla visualiza "AUX"
 - 4 **Botón BT:**
Presione el botón "BT", la entrada de audio del sistema de audio elige el modo Bluetooth. La pantalla visualiza "bt".
 - 5 **Botón UNPAIR:**
En el modo Bluetooth, y que el dispositivo Bluetooth está conectado con el sistema de audio, presionar este botón desconectará la conexión actual, ofreciendo ventana para otra conexión de dispositivo Bluetooth
 - 6 **Botón +:**
Presione este botón para subir el volumen
La pantalla visualiza el valor de aumento del volumen, el máximo es 32
 - 7 **Botón - :**
Presione este botón para bajar el volumen
La pantalla visualiza el valor de reducción del volumen, el mínimo es 0
 - 8 **Botón de canción anterior:**
En el modo BT, presione este botón para seleccionar la canción anterior
 - 9 **Botón de canción siguiente:**
En el modo BT, presione este botón para seleccionar la canción siguiente.
 - 10 **Botón de reproducción/pausa:**
Al reproducir la música en el modo BT, presionar este botón puede pausar, presione otra vez para reanudar la reproducción
 - 11 **Botón CO:**
Presione el botón "CO", la entrada de audio del sistema de audio elige el modo de entrada coaxial.. La pantalla visualiza "cox"
 - 12 **Botón SPDIF:**
Presione el botón "SPDIF", la entrada de audio del sistema de audio elige el modo de entrada de fibra óptica. La pantalla visualiza "opt"
 - 13 **Botón ARC:**
Presione el botón "ARC", la entrada de audio del sistema de audio elige el modo de entrada HD ARC. La pantalla visualiza "Arc"
 - 14 **Botón MUSIC:**
Presione el botón "MUSIC", los efectos acústicos del sistema de audio eligen el efecto de música. La pantalla visualiza "EQ1"
 - 15 **Botón MOVIE::**
Presione el botón "MOVIE", los efectos acústicos del sistema de audio eligen el efecto de cine.
La pantalla visualiza "EQ2"

Posicionamiento del campo sonoro del sistema

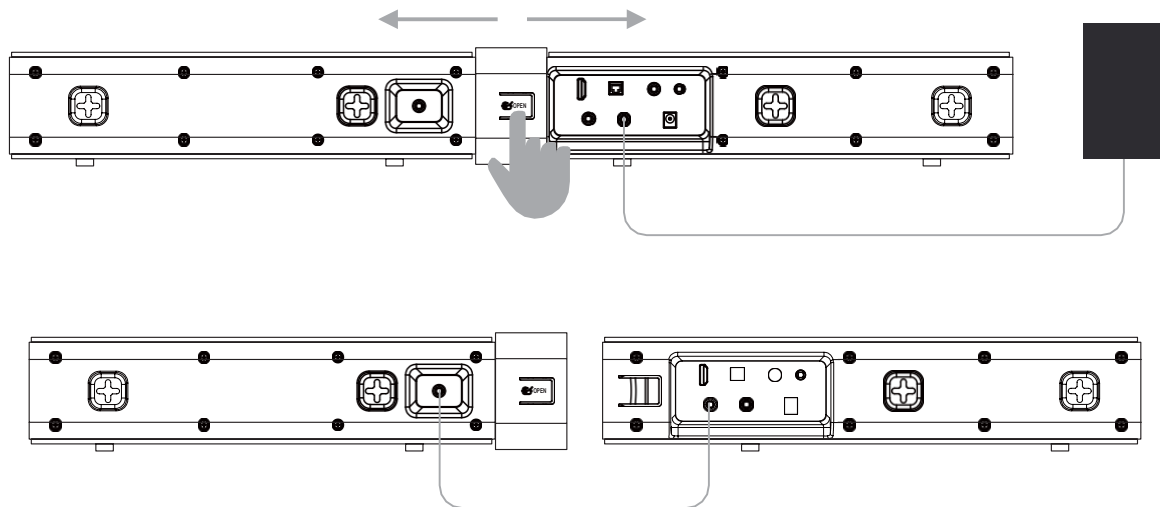
Conexión de salida de altavoz. Altavoz del canal derecho. Superbajo.



Use el cable de conexión a juego con el sistema de audio, garantice la exactitud de cada conexión; asegúrese de que la elección de entrada del sistema de audio en conexión diferente sea correcta y coincida con la interfaz de fuente de sonido, de lo contrario, la elección de modo incorrecta ocasionará el silencio del sistema de audio; en los canales digital y HD ARC, asegúrese de que la configuración del equipo de entrada de audio sea salida digital y haya habilitado la función CEC; de lo contrario, ocasionará el silencio del equipo.

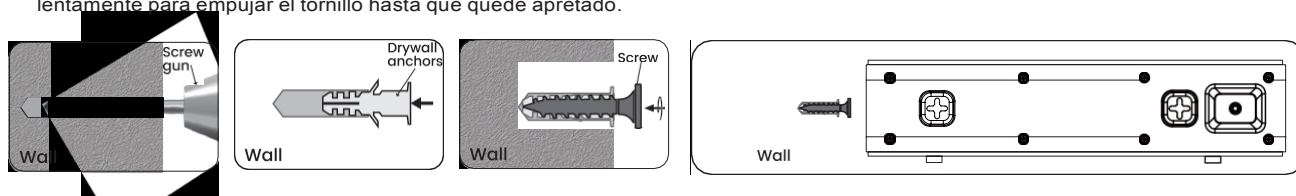
Conexión del cable del altavoz

- 1: Al desea colocar por separado el altavoz derecho, es necesario usar el cable de conexión equipado con el aparato para conectar la salida R de la parte posterior de la máquina host y la interfaz de entrada R del altavoz derecho
- 2: Conexión del superbajo, conecte el cable de conexión del superbajo a la interfaz SW OUT de la máquina host.



Instalación en la pared

1. Utilice un destornillador, un taladro manual o una pistola de tornillos para atornillar un orificio pretaladrado en la pared. Presione el anclaje para paneles de yeso hasta el comienzo de la parte roscada, o use un destornillador lentamente para instalar el anclaje para paneles de yeso. Luego, inserte el tornillo en el anclaje para paneles de yeso. De la misma manera para instalar los otros anclajes y tornillos para paneles de yeso.
2. Coloque el soporte giratorio en esos tornillos. Establezca el ángel de que los altavoces están enfocados en usted y use el destornillador lentamente para empujar el tornillo hasta que quede apretado.



Solución de problemas

Si encuentra alguno de los siguientes problemas al usar la máquina, podría consultar esta guía de solución de problemas para ayudarle a resolver el problema y, si el problema no resuelve, podría acceder a su distribuidor más cercano a conseguir más soporte.

1. Bluetooth no se puede conectar

Reinicie la máquina, elimine todos los dispositivos Bluetooth del teléfono móvil y busque la conexión de emparejamiento "Donner M51-1". Si la pantalla está siempre encendida, demuestra que hay otros dispositivos conectados, desconéctelo usted mismo.

2. Sin sonido

Compruebe el estado del terminal de salida y la máquina cambia al estado de entrada correspondiente. Ejemplo: el televisor utiliza una salida de fibra óptica y el altavoz cambia al modo de fibra óptica.

3. Ruido

Generalmente, los altavoces con ruido de fondo blanco son normales. Si hay un sonido de "chirrido", es causado por el cable de entrada no está firmemente insertado o su fuente de señal, reemplace el cable o fuente de señal y pruebe nuevamente.

4. No se puede utilizar HD

Nuestro equipo tiene función HD ARC, verifique si su cable o extremo de salida es HD 1.4, 2.0, 2.1, los tres modos anteriores pueden no ser compatibles.

Medidas de precaución

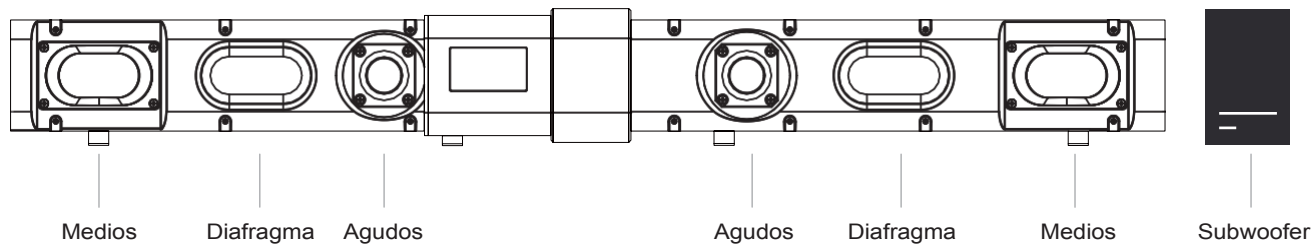
1. Alimentación: Primero verifique si el adaptador de corriente es consistente con el voltaje de la fuente de alimentación local y luego conecte la fuente de alimentación; de lo contrario, puede causar daños a la fuente de alimentación.
2. Ventilación: La ubicación del equipo debe cumplir los requisitos de ventilación. Los objetos cerca no interferirán con la ventilación adecuada. La distancia entre la pared y la máquina debe estar al menos 10cm.
3. Agua y humedad: No utilice el equipo cerca del agua, por ejemplo, cerca de piscinas, sótanos, etc.
4. Descarga eléctrica: Si un objeto metálico (como una horquilla o una aguja) entra y toca el interior del aparato, puede provocar una peligrosa descarga eléctrica. Para las familias con niños, nunca permita que los niños pongan nada, especialmente metal, dentro del equipo.
5. Desmontaje: No desmonte el aparato, ya que puede dañar el equipo, los circuitos o provocar una descarga eléctrica. Si un objeto extraño entra en el equipo, póngase en contacto con su distribuidor o empresa de servicios.
6. Olor: Si detecta olor o humo, apague el equipo y desconecte el cable de alimentación inmediatamente.

Características

- Sistema de audio de alta fidelidad de canal 2.1, que restaura de manera eficaz la música real, el superbajo le trae efecto de campo acústico impactante
- Abundantes interfaces de entrada de fuente de sonido, lo que compatible con televisor, decodificador inteligente WIFI, teléfono, computadora y otros dispositivos
- Incorporada función de recepción Bluetooth inalámbrica, lo que permite una transmisión inalámbrica de música
- Admite acceso de audio digital de alta definición HD ARC
- Admite audio digital de fibra óptica/coaxial, garantizando una mejor calidad de sonido
- Entrada de audio DVD/CD/AUX(L/R)
- Incorporado sistema de efecto acústico DSP potente
- Manera de conexión de enchufe integrada, lo que conecta fácilmente a todo
- Centro de control del botón en el panel frontal
- Dos modos de efecto acústico preestablecidos, lo que le trae diferentes experiencias de sonido
- Gestión CPU de funciones de botones, control remoto mediante el sensor remoto
- Pantalla LED de alto rendimiento visualiza todas las funciones

Especificaciones técnicas

- Potencia máxima: 15Wx2+35W
- Rango efectivo de frecuencia: 45Hz- - 20KHz \pm 3 dB
- T.H.D.: <0.3%
- Relación señal/ruido: \geq 80dB
- Sensibilidad de entrada de LINE: 1000mV



Accesorios

Artículos	Longitud	Cantidad
Adaptador de corriente MSb2: 18V3A	1.8m	x 1
Longitud del cable RCA a RCA	5m	x 1
Cable de fibra óptica	1.2m	x 1
3,5 mm a RCA rojo blanco	1.5m	x 1
Mando a distancia		x 1
Manual		x 1

Donnerへようこそ

当社の製品をご購入いただき、誠にありがとうございます。
数分をかかって本マニュアルをよくお読みください。
本製品の使い方や機能や操作などの内容をすべて説明しておりますので、
正しく取り付けたり使用したりすることに役に立ちます。
いつでもチェックできますように、本マニュアルを大切に保管ください。

警告

感電恐れ。開かないでください。

警告: 火事や感電のリスクを低減するために、本製品を雨に濡れたり湿たりさせないようにしてください。

火事や感電のリスク、人を困せる干渉などを低減するために、長時間に運行し続けるために、オススメの付属品のみを使用してください。

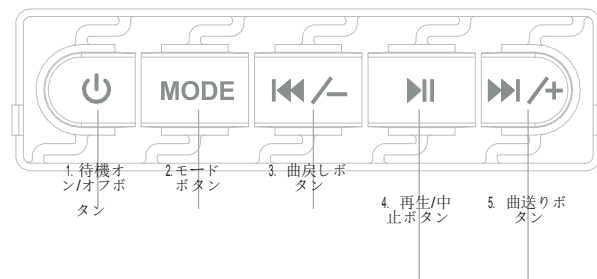
*予告なしで設計や規格を変更することがあります。ご了承ください。

フロントパネルにあるボタン及び機能

1. 待機オン/オフボタン：このボタンを短く押すことで機器をオン/オフにできます。
2. モードボタン：短く押すことでモードを切り替えられます（切替順番：BT→AUX→COAXIAL→HDMI(ARC)→OPTICAL）
3. 曲戻しボタン：短く押す場合は曲戻しで、長く押す場合は音量-です。
4. 再生/中止ボタン：短く押す場合は再生/中止です。Bluetoothモードの場合、長く押しますと、Bluetooth接続が切断されます。
5. 曲送りボタン：短く押す場合は曲送りで、長く押す場合は音量+です。

PS:

1. 音量+と-（ホストとオーディオソース入力の独立した制御）
2. 前曲と次曲（Bluetoothモードのみ）



ボタンセレクター機能

ボタンセレクターには五つの選択肢があります。機能は下記のようにです。

レベル1: Bluetoothの「BT」インプットモード。ディスプレイにbt機能を表示します。Donner MSb2。レベル2: 回路インプット「AUX」インプットモード。ディスプレイにAUX機能を表示します。レベル3: 同軸「COAXIAL」インプットモード。ディスプレイにCOA機能を表示します。レベル4: 「HD ARC」インプットモード。ディスプレイにArc機能を表示します。

レベル5: 光ファイバー「OPTICAL」インプットモード。ディスプレイにOPT機能を表示します。

ディスプレイにBT/AUX/COX/ARC/OPTインプットモードを表示する機能。音量調整の表示。

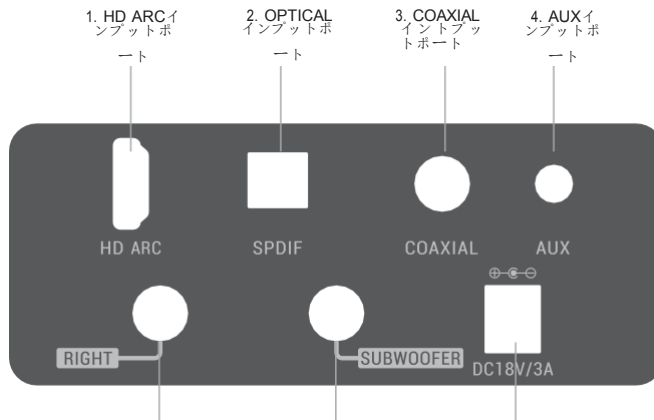


01-32巻



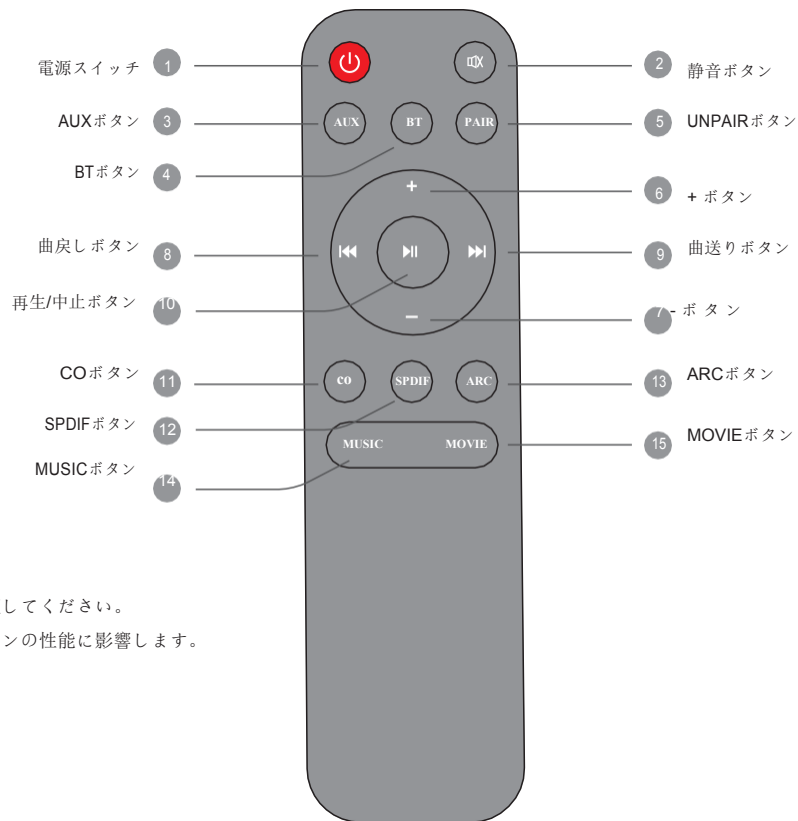
リアパネル機能

- 1、HD ARCインプットポート：テレビやセットトップボックスのHD ARCアウトプットポートに接続します。
- 2、OPTICALインプットポート：テレビやセットトップボックスやDVDなどの光ファイバーアウトプットポートに接続します。
- 3、COAXIALインプットポート：テレビやセットトップボックスやDVDなどの同軸アウトプットポートに接続します。
- 4、AUXインプットポート：テレビやセットトップボックスやDVDやスマホなどのLINE OUT回路アウトプットポートに接続します。
- 5、Rチャンネルアウトプット端子：右スピーカーシステムをRCAにてこの端子に接続します。
- 6、超重低音アウトプット端子：超重低音デバイス本体をこの端子に接続します。
- 7、DC IN端子：配置の電源アダプタをこの端子に接続します。



リモコン機能

1. 音量 + と - (ホストとオーディオソース入力の独立した制御)
2. 前曲と次曲 (Bluetoothモードのみ)



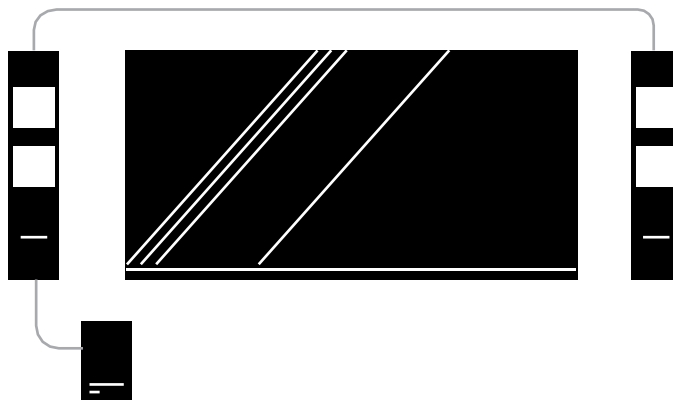
リモコン操作

1. リモコンは6メートル且つ30° 範囲内で操作します。
2. リモコンとリモコンの間で大きい障害物がないことを保証してください。
3. リモコンを光線に離れてください。高強度の光線はリモコンの性能に影響します。

- 1 電源スイッチ:
このボタンを押しますと、スピーカーオンになります。または待機状態に入ります。
- 2 静音ボタン:
任意モードでこのボタンを押しますと、
機器が静音状態に入ります。または静音状態を解除します。
- 3 AUXボタン:
「AUX」ボタンを押しますと、スピーカーオーディオインプットは「回路インプットモード」になり、ディスプレイに「AUX」を表示します。
- 4 BTボタン:
「BT」ボタンを押しますと、Bluetoothモードになり、ディスプレイに「bt」を表示します。
- 5 UNPAIR ボタン:
Bluetoothモードで、Bluetoothデバイスとスピーカーと接続時に、このボタンを押しますと、接続が切断されます。他のデバイスの接続に助けます。
- 6 + ボタン:
このボタンを押しますと、音量+になります。
ディスプレイには音量+値を表示します。最大値は32です。
- 7 - ボタン:
このボタンを押しますと、音量-になります。
ディスプレイには音量-値を表示します。最小値は0です。
- 8 曲戻しボタン:
BTモードで、このボタンを押しますと、曲戻しになります。
- 9 曲送りボタン:
BTモードでこのボタンを押しますと、曲送りになります。
- 10 再生/中止ボタン:
BTモードで音楽を再生する時に、このボタンを一回押しますと、中止になります。もう一回押しますと、再生になります。
- 11 COボタン:
「CO」ボタンを押しますと、オーディオインプットは同軸インプットモードになります。
ディスプレイに「cox」を表示します。
- 12 SPDIFボタン:
「SPDIF」ボタンを押しますと、オーディオインプットは光ファイバーインプットモードになります。
ディスプレイに「opt」を表示します。
- 13 ARCボタン:
「ARC」ボタンを押しますと、オーディオインプットはHD ARCインプットモードになります。
ディスプレイに「Arc」を表示します。
- 14 MUSICボタン
「MUSIC」ボタンを押しますと、音響効果はミュージック効果になります。
ディスプレイに「EQ1」を表示します。
- 15 MOVIEボタン:
「MOVIE」ボタンを押しますと、音響効果はシアター効果になります。
ディスプレイに「EQ2」を表示します。

システム音場ポジショニング

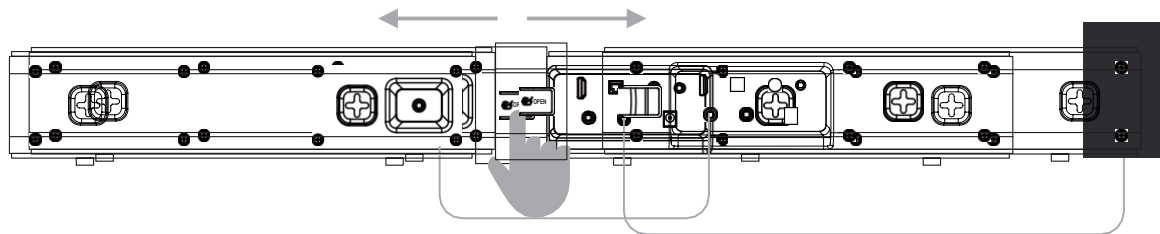
サウンドボックスアウトプット接続。右チャンネルスピーカー。超重低音。



サウンドボックス付属の接続用線を使用してください。各ポートに正しく接続していることを保証してください。また、入力モードを正しく選択していることを確保してください。モード選択ミスでサウンドデバイスから音声がないことはあるかを確認してください。デジタルチャンネルやHD ARCチャンネルの場合、オーディオ入力デバイスのデジタルアウトプットとCEC機能がオンになっているかを確認する必要があります。さもなければ、デバイスには音声が出ないことがあります。

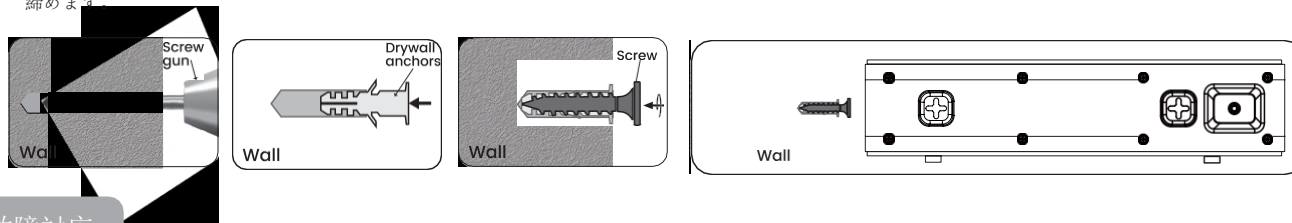
サウンドボックスの接続

- 1、Rサウンドボックスが単独に分けて設置する必要がある場合、機器付属の接続用線を使用する必要があります。本体の後ろにあるRアウトポートとRサウンドボックスのRインポートと接続します。
- 2、超重低音の接続：超重低音の接続用線を本体のSW OUTポートに接続します。



壁への設置

1. ドライバー、ハンドドリル、またはスクリューガンを使用して、事前にドリルで開けた穴を壁にねじ込みます。乾式壁アンカーをねじ部分の開始点まで押し込むか、ドリルドライバーをゆっくりと使用して乾式壁アンカーを取り付けます。次に、ネジを乾式壁アンカー。他の乾式壁アンカーとネジを取り付けるのと同じ方法。
2. これらのネジにスィベルブラケットを取り付けます。スピーカーがあなたに焦点を合わせている天使を設定し、ドリルドライバーを使用してネジをきつく締めます。



故障対応

本製品を利用する時に、下記の問題が発生した場合、本故障対応マニュアルを確認して対応してください。問題を解決できない場合、近くにある販売業者にお問い合わせください。

1. Bluetoothが接続できない

マシンを再起動し、携帯電話上のすべてのBluetoothデバイスを削除して、「Donner M51-1」ペアリング接続を検索します。画面が常にオンになっている場合は、他のデバイスが接続されていることを示しています。自分で切断してください。

2. 音が出ない

出力端子の状態を確認してください。対応する入力状態に切り替わります。例：テレビは光ファイバー出力を使用し、スピーカーは光ファイバーモードに切り替わります。

3. ノイズ

一般的に、白いバックグラウンドノイズのあるスピーカーは正常です。「きしむ音」がある場合は、入力線がしっかりと挿入されていないか、信号源が原因です。線または信号源を交換して、もう一度テストしてください。

4. HDは使用できません

当社の機器はHDARC機能です。ケーブルまたは出力端が通常のHD1.4、2.0、2.1であるかどうかを確認してください。上記の3つのモードは互換性がない可能性があります。

予防措置

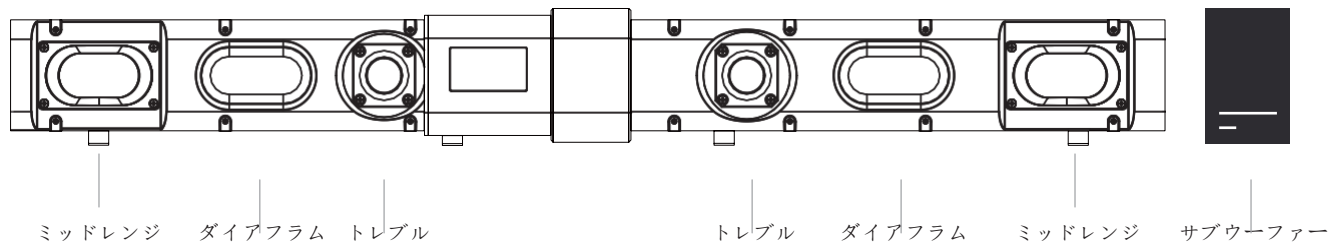
1. 電源：電源アダプタが現地の電源電圧と一致しているかを確認した後、電源を接続します。さもなければ、電源損傷の恐れがあります。
2. 通風：本製品の置き場所は通風要求に満足すべきです。周りにあるものは干渉しません。また、壁との距離は**10cm**以上を取らなければなりません。
3. 水と湿気：水のあるところの近くで本製品を使用しないでください。例えば、プールの近くとか地下室などの湿っぽい環境。
4. 感電：金属もの（ピンや針）が本製品の内部に入らないようにしてください。感電する恐れがあります。子供のいる家庭に対しては、絶対、ものを入れないようにご注意ください。特に金属製のものです。
5. 本体解体：本製品を解体しないでください。機器損傷や感電する恐れがあります。異物が本体に入った場合、販売業者や対応会社にお問い合わせください。
6. 異臭：異臭や煙の場合、直に電源をオフにして、電源線を抜き出してください。

特徴

- 2.1チャンネルハイビジョン音響システムで、リアルな音楽を有効的に再現します。超重低音が素晴らしい音場効果を実現します。
- 各種音源インポートポートがあり、テレビやセットトップボックスやスマホやパソコンなどの各種デバイスに接続できます。
- Bluetoothワイヤレス受信機能を内蔵しています。ループをワイヤレス伝送できます。
- HD ARCH D デジタルオーディオインポート対応
- 光ファイバー/同軸デジタルオーディオ対応。より良い音質を確保します。
- DVD/CD/AUX(L/R)オーディオインポート
- DSP音響効果システム内蔵
- 一体式接続方法で、気楽にすべてのデバイスを接続します。
- フロントパネルコントロールセンター
- 二種の音響効果モードを事前に設定しており、異なる音声体験を楽しむことができます。
- ボタン機能のCPU管理、リモートセンサー付きリモコンで操作。
- 高性能LEDディスプレイにすべての機能を表示します。
- 加熱保護、過電流保護

規格

- 最大電力: 15Wx2+35W
- 有効周波数範囲:45Hz- - 20KHz ± 3 dB
- T.H.D.:<0.3%
- SN比: ≥ 80 dB
- LINEインプット感度:1000mV



パーツ

アイテム	長さ	数量
MSb2電源アダプター: 18V3A	1.8m	x1
RCA-RCA	5m	x1
光ファイバケーブル	1.2m	x1
3.5mmからRCA赤白	1.5m	x1
リモコン		x1
マニュアル		x1

MouKey

WWW.DONNERDEAL.COM

2021