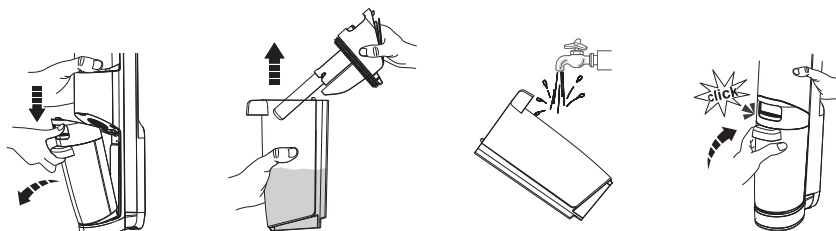
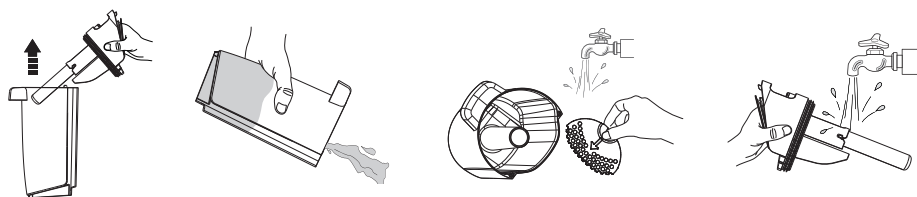


Dirty Water Tank



- When dirty water reaches the Max line, the floater will block off the DWT and create a high pitched sound indicating it's time to switch off the appliance.
- Pull up the tank lid to empty the DWT. Rinse the inside of the DWT and place back into the appliance.

Filter & Floater



If the filter and the floater have been blocked, rinse with water.

Remove the filter from the tank lid, remove the floater, and rinse both parts with water.

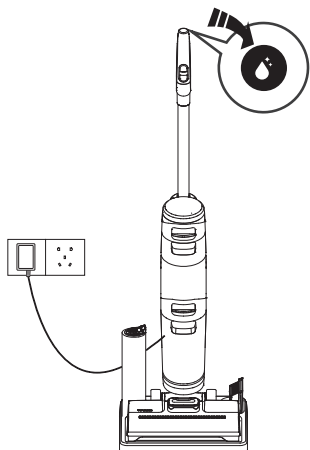
Dry Filter



Grasp recessed area on each side of the filter and pull upward. Rinse under running water and must be completely dry before recombining with the lid of the DWT.

Self-cleaning

EN

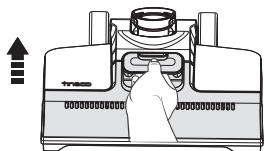


1. Place the appliance on the storage tray and plug in. Press the self-cleaning button and begin the process.
2. Once complete, the appliance will begin charging. Clean the Dirty Water Tank after cleaning completed.

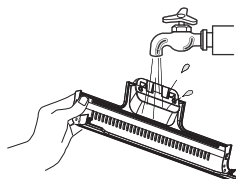
Note:

- Ensure the appliance is plugged in and the battery level is >10%.
- Before self-cleaning cycle, please clean the DWT and ensure the water level in the CWT exceeds 40%.

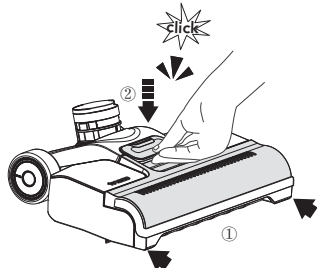
Brush Roller Cover



Grab the front handle while pressing the button and pull upward to remove.

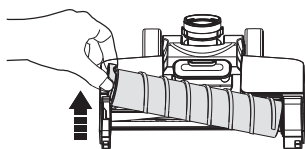


Rinse with water.

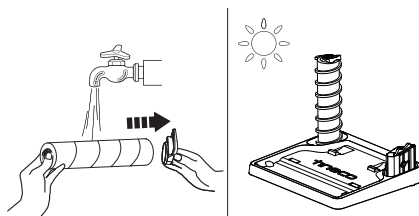


When replacing, always latch the brush cover into place to avoid leakage.

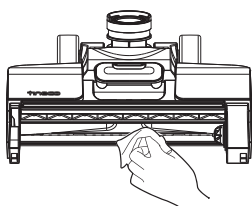
Brush Roller



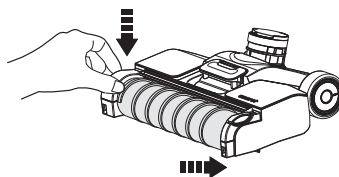
Remove the brush roller by grabbing the brush roller tab and pulling upward.



Remove the hair and debris wrapped around the roller and rinse with water (brush roller tab can be removed). Replace the brush roller back onto the storage tray, and allow it to dry completely before reinstalling.



Remove hair and debris from the brush roller chamber and the opening with a tissue or a damp cloth.











Replace the brush roller by inserting the brush roller end into the right side of the holder, then lock the pull tab into place by pressing downward.

Note:

To maintain high performance, replace the brush roller every 6 months.

Troubleshooting

NE

Problem	Possible cause	Solution
The appliance does not turn on	Auto protection for overheating	Restart after cooling down
	The appliance has no power	Charge the appliance
Weak suction	The dry filter is not installed, or the dry filter is dirty	Install the dry filter or clean and allow it to dry completely
	Suction mouth is blocked	Pull up the brush roller and remove blockages
Brush roller tangled indicator blinking 🗣️ Voice prompt: 1. Please clean the brush roller 2. Please install the brush roller correctly 	1. The brush roller is blocked 2. The brush roller is not installed	1. Remove blockages 2. Install brush roller correctly
WiFi indicator is off 	WiFi is not connected	Follow the in-app guide to connect to WiFi
CWT empty indicator blinking 🗣️ Voice prompt: Clean Water Tank empty, please refill water and cleaning solution 	CWT is empty	Refill CWT
All lights off in operation 	Battery overheat or malfunction	Cool the appliance down and restart
Battery level indicator blinking 🗣️ Voice prompt: Low battery, please charge 	Low battery	Charge the appliance, or restart
LED loop illuminates red 🗣️ Voice prompt: Please begin self-cleaning cycle 	Dirt sensor malfunction or blocked	Remove blockages, clean the debris channel, or restart
Self-cleaning icon blinking 	Brush roller is dirty	Start self-cleaning
Power indicator blinking 	Motor malfunction	Contact Customer Service

Note:

If the above troubleshooting guide fails to provide a solution, please visit our website www.tineco.com for further support.

Warranty

2-YEAR LIMITED WARRANTY

- Only applies to purchases made from authorized retailers of Tineco.
- Is subject to the adherence of the requirements outlined in this instruction manual, and is subject to further conditions outlined below.
- This warranty is governed by and construed under the laws of the country in which the purchase took place. We provide 2-year warranty or a warranty period as stipulated by applicable local law, whichever is longer.

WHAT IS COVERED?

- Your Tineco appliance has a 2-year warranty against original defects in material and workmanship, when used for private household purposes in accordance with the Tineco Instruction Manual. Motorized accessories and battery bought separately come with a 1-year warranty.
- This warranty provides, at no extra cost to you, all labor and parts necessary to ensure your appliance is in proper operating condition during the warranty period.
- This warranty will only be valid if the appliance is used in the country in which it was sold.

WHAT IS NOT COVERED?

Tineco shall not be liable for costs, damages or repairs incurred as a result of:

- Appliances purchased from an unauthorized dealer.
- Careless operation or handling, misuse, abuse and/or lack of maintenance or use not in accordance with the Tineco Instruction Manual.
- Use of the appliance other than for normal domestic purposes, e.g. for commercial or rental purposes.
- Use of parts not in accordance with the Tineco Instruction Manual.
- Use of parts and accessories other than those produced or recommended by Tineco.
- External factors unrelated to product quality and use, such as weather, modifications, accidents, electrical outages, power surges or acts of God.
- Repairs or alterations carried out by unauthorized parties or agents.
- Failing to clear blockage and other hazardous material from the appliance.
- Normal wear and tear, including normal wearing parts, such as clear bin, belt, filter, HEPA, brush bar, and power cord (or where external damage or abuse is diagnosed), carpet or floor damage due to use not in accordance with manufacturer's instructions or failure to turn the brush bar off when necessary.
- Reduction in battery discharge time due to battery age or use.

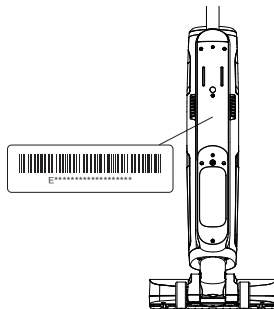
WARRANTY LIMITATIONS

- Any implied warranties relating to your appliance including but not limited to warranty of merchantability or warranty of fitness for a particular purpose, are limited to the duration of this warranty.
- Warranty coverage applies to the original owner and to the original battery only and is not transferable.
- This limited warranty gives you specific legal rights. You may also have other rights which vary by region.
- Manufacturer's warranties may not apply in all cases, depending on factors such as use of the product, where the product was purchased, or who you purchased the product from. Please review the warranty carefully, and contact the manufacturer if you have any questions.

WARRANTY SERVICE

Register: We highly recommend that upon purchase, you register your appliance on the Tineco official website (www.tineco.com) and enjoy exclusive benefits. To register, please enter the whole serial number (found on the back of the appliance).

Failure to register your product won't diminish your warranty rights.



How to Claim: Please retain your proof of purchase. To make a claim under our Limited Warranty, you need to provide your serial number and the original purchase receipt with the purchase date and order number on it.

All work will be carried out by Tineco or its authorized agency.

Any replaced defective parts will become the property of Tineco.

Service under this warranty will not extend the period of this warranty.

Contact our Customer Service
Hotline: **1-855-292-8864**
or Visit Tineco website
www.tineco.com
for expert customer service.

CONTENIDO

Medidas importantes de seguridad	22
Especificaciones.....	26
Descripción general	27
Montaje	29
Funcionamiento	31
Mantenimiento	37
Resolución de problemas	41
Garantía	42

TINECO ESTÁ AQUÍ PARA AYUDAR.

Nos pondremos en contacto con usted dentro de 1 día
laboral.



www.tineco.com



1-855-292-8864

Lun -Vie 9:00-18:00 (CST)

Medidas importantes de seguridad

CONSERVE ESTAS INSTRUCCIONES

Solo para uso doméstico.

Al usar aparatos eléctricos, se debe seguir siempre una serie de medidas básicas de seguridad, entre ellas las que se indican a continuación.

LEA TODAS LAS INSTRUCCIONES ANTES DE USAR ESTE APARATO. De no seguir todas las advertencias e instrucciones, se podrían producir descargas eléctricas, incendios o lesiones personales graves.

ADVERTENCIA – Para disminuir el riesgo de incendios, descargas eléctricas o lesiones:

1. Este aparato puede ser utilizado por niños a partir de 8 años y personas con discapacidades físicas, sensoriales o mentales, o con falta de experiencia y conocimientos, si están supervisados o han recibido instrucciones sobre el uso del aparato de modo seguro y comprenden los peligros que dicho uso acarrea. Los niños no deben jugar con el aparato. La limpieza y mantenimiento a cargo del usuario no deben ser realizados por niños sin supervisión.
2. El aparato no debe ser utilizado por personas (niños incluidos) con discapacidades físicas, sensoriales o mentales, o con falta de experiencia y conocimientos, a menos que lo hagan bajo supervisión o se les haya dado instrucciones.
3. Use el aparato únicamente en interiores, sobre superficies de suelo sin alfombras como vinilo, azulejos, madera barnizada, etc. Tenga cuidado de no pasar por encima de objetos sueltos ni bordes de alfombras. Si el cepillo se atasca, puede producirse un fallo prematuro de la correa.
4. No permita que se utilice el aparato como un juguete. Es necesario vigilar atentamente el aparato cuando lo usen niños o se utilice cerca de niños, mascotas o plantas.
5. Use el aparato solo como se indica en este manual. Use solo accesorios recomendados por el fabricante.
6. No use el aparato si el cable o el enchufe están dañados. Si el aparato se ha caído o dañado, se ha dejado a la intemperie, ha caído al agua o no funciona como debiera, llévelo a un centro de servicio.
7. No manipule el cargador, incluido el enchufe del cargador, ni los terminales del cargador con las manos mojadas.
8. No introduzca ningún objeto en las aberturas. No use el aparato si alguna de sus aberturas está obstruida. Manténgalo libre de polvo, fibras, pelo y cualquier elemento que pudiera reducir el flujo de aire.
9. Mantenga el pelo, la ropa holgada, los dedos y todas las partes del cuerpo alejados de las aberturas y partes móviles.
10. Tenga mucho cuidado al limpiar escaleras.
11. No aspire líquidos inflamables o combustibles, tales como gasolina, ni lo use en lugares donde pudieran estar presentes.
12. No aspire nada que se esté quemando o humeando como, por ejemplo, cigarrillos, cerillas o cenizas.
13. No use el aparato sin el filtro.

14. Evite puestas en marcha accidentales. Verifique que el interruptor está en posición de apagado antes de tomar el aparato o desplazarlo. Llevar el aparato con el dedo en el interruptor o activar el aparato que tiene el interruptor en posición de encendido puede originar accidentes.
15. Apague siempre el aparato antes de realizar ajustes, cambiar accesorios o almacenarlo. Tales medidas preventivas disminuyen el riesgo de poner el aparato en funcionamiento por accidente.
16. Recargue el aparato únicamente con el cargador especificado por Tineco. Un cargador apto para un tipo de batería podría presentar un riesgo de incendio si se usa con otra batería.
17. Use los aparatos solo con las baterías Tineco especialmente indicadas para ellos. El uso de cualquier otro tipo de batería puede presentar riesgos de incendio y lesiones personales.
18. Si se hace un mal uso de la batería, el líquido de su interior podría salirse. Evite el contacto con ese líquido. Si hubiera un contacto accidental, lávese con agua abundante. Si el líquido entra en contacto con los ojos, solicite ayuda médica. El líquido que sale de la batería puede causar irritación o quemaduras.
19. No use la batería ni el aparato si estuvieran dañados o modificados. Las baterías dañadas o modificadas pueden presentar comportamientos impredecibles y causar un incendio, explosión o riesgo de lesiones personales.
20. No exponga la batería ni el aparato al fuego o al calor excesivo. Su exposición al fuego o a temperaturas superiores a 130 °C puede causar una explosión.
21. Siga todas las instrucciones de carga y no cargue la batería ni el aparato a temperaturas fuera del rango especificado en las instrucciones. Una carga incorrecta o a una temperatura fuera del rango especificado puede dañar la batería y aumentar el riesgo de que se produzca un incendio.
22. Las reparaciones deben ser realizadas por personal cualificado que utilice únicamente piezas de repuesto idénticas a las originales. Esto garantizará que la seguridad del producto se mantenga.
23. Este aparato contiene células de batería no reemplazables. No modifique ni trate de reparar el aparato ni la batería, a excepción de lo indicado en las instrucciones para su uso y cuidados.
24. Apague siempre el aparato antes de conectar o desconectar la boquilla motorizada.
25. No cargue ni guarde el aparato a la intemperie ni dentro de un vehículo. Cargue, guarde o use la batería únicamente en interiores secos donde la temperatura sea superior a 4 °C, pero inferior a 40 °C. El cargador solo es apto para usarse en interiores.
26. No utilice el aparato para recoger partículas ultrafinas, como cal, cemento, serrín, yeso en polvo o cenizas.
27. No utilice el aparato para recoger objetos afilados, como clavos metálicos, trozos de cristal, clips metálicos o alfileres.
28. No utilice el aparato para recoger sustancias químicas y materiales peligrosos, como disolventes, limpiadores de desagües, ácidos fuertes o álcali fuertes.
29. Deje de utilizar el aparato inmediatamente si se sobrecalienta, hace ruidos inusuales, produce olores inusuales, la succión es baja o gotea electricidad.
30. Apague el limpiador y desconéctelo de la toma de corriente para almacenarlo durante un tiempo prolongado.
31. Limpie siempre el depósito de agua sucia después de cada uso para evitar posibles obstrucciones que pudieran provocar una baja potencia de succión, sobrecalentamiento del motor o reducir la vida útil del aparato.

32. Después del uso, guarde el aparato adecuadamente en lugar seco en interiores.
33. No coloque ni sumerja el aparato en agua estancada ni intente limpiar zonas inundadas.
34. Todos los datos e instrucciones técnicas de este manual se basan en resultados de pruebas de laboratorio de Tineco o de terceros designados. La empresa se reserva todos los derechos de explicaciones finales.
35. Se debe desconectar el enchufe de la toma antes de limpiar o realizar el mantenimiento del aparato.
36. Podría presentarse un peligro si el aparato pisa el cable eléctrico.
37. No utilice el aparato si la profundidad del agua es superior a 5 mm por encima de la superficie.
38. No estire ni lo transporte por el cable, ni utilice el cable como asa, no cierre puertas sobre el cable ni lo haga pasar por bordes o esquinas afilados. No coloque aparatos sobre el cable. Mantenga el cable apartado de las superficies calientes.
39. No estire del cable para desenchufar el aparato. Agarre del enchufe, no el cable.

Ámbito de empleo

1. El limpiador inalámbrico para suelos duros se debe utilizar en suelos duros interiores, como vinilo, azulejos, madera barnizada, etc. Puede que su uso en superficies rugosas no dé resultados óptimos.
2. Mantenga el aparato alejado de fuentes de calor, como chimeneas o radiadores, para evitar la deformación de la carcasa.
3. No utilice el aparato para recoger líquidos inflamables o combustibles, partículas ultrafinas, objetos afilados, materiales peligrosos, productos químicos o cualquier elemento que esté ardiendo o emita humo, tal como se ha descrito anteriormente.

Acerca de la solución de limpieza

1. Si accede al motor una cantidad importante de solución de limpieza, podría dañar el aparato.
2. Añada la solución como se indica en el apartado de Funcionamiento del producto. Es recomendable utilizar la solución de limpieza suministrada. No utilice el producto con una solución ácida o alcalina ni con sustancias nocivas para el medio ambiente.
3. Mantenga el aparato fuera del alcance de los niños. Evitar el contacto con los ojos y la piel y, en caso de suceder, enjuagar con agua abundante. Si la irritación persiste, solicite ayuda a un médico. Si se ingiere el producto, solicite ayuda médica.
4. El agua sucia y la solución deben eliminarse de acuerdo con la normativa medioambiental local.

Acerca del aparato

1. No modifique ni trate de reparar el aparato, a excepción de lo indicado en las instrucciones para su uso y limpieza.
2. Cargue el aparato con el adaptador Tineco. Tensión de entrada: 100-240 V CA. Las tensiones altas y bajas pueden dañar el adaptador, el aparato o incluso poner en peligro al usuario.
3. Tenga mucho cuidado al limpiar escaleras.

4. Verifique que el interruptor de encendido está en posición de apagado antes de tomar el aparato o desplazarlo. No deje el aparato tumbado ni inclinado para evitar que entre agua sucia en el motor.
5. Para evitar tropiezos accidentales, coloque el aparato en la bandeja de almacenamiento.
6. Instale siempre correctamente el depósito de agua sucia y el depósito de agua limpia antes del uso.
7. Evite que el aparato o el cargador se mojen para evitar el riesgo de incendio o lesiones por cortocircuito.

Declaración de conformidad del proveedor de la FCC

Tineco / SERIE FLOOR ONE S3

Este aparato cumple con la sección 15 de las normas de la FCC. El funcionamiento está sujeto a las siguientes dos condiciones:

(1) Este aparato no puede causar interferencia perjudicial y (2) este aparato debe aceptar cualquier interferencia recibida, incluidas aquellas que puedan causar una operación no deseada.

TINECO INTELLIGENT, INC.

1700 WESTLAKE AVENUE N., SUITE 200, SEATTLE, WA, 98109, EE. UU.

WWW.TINECO.COM

1-855-292-8864

Los cambios o modificaciones que no hayan sido expresamente aprobados por la parte responsable del cumplimiento podrían invalidar el derecho del usuario de operar el equipo.

Nota: Este equipo ha sido probado y se ha determinado que cumple con los límites de un aparato digital de Clase B según lo estipulado en la sección 15 de las normas de la FCC. Estos límites están diseñados para proporcionar una protección razonable contra las interferencias perjudiciales en una instalación residencial. Este equipo genera, consume y puede irradiar energía de radiofrecuencia y, si no se instala ni utiliza de acuerdo con las instrucciones, puede causar interferencias perjudiciales en las radiocomunicaciones. Sin embargo, no se garantiza que no se producirán interferencias en una instalación determinada. Si este equipo causa interferencias perjudiciales en la recepción de radio o televisión, lo cual puede determinarse encendiendo y apagando el equipo, se recomienda al usuario que intente corregir la interferencia tomando una o más de las siguientes medidas:

- (1) Reoriente o reubique la antena receptora.
- (2) Aumente la separación entre el equipo y el receptor.
- (3) Conecte el equipo a una toma de corriente que esté en un circuito distinto al del receptor.
- (4) Consulte al distribuidor o a un técnico de radio/TV experimentado para obtener ayuda.

Declaración de exposición a la radiación de la FCC

Este equipo cumple con los límites de exposición a la radiación establecidos por la FCC para un entorno no controlado. Este equipo debe instalarse y utilizarse a una distancia mínima de 20 cm entre el radiador y las partes del cuerpo.

Nota

El fabricante no se hace responsable de ninguna interferencia de radio o televisión que sea consecuencia de modificaciones no autorizadas realizadas a este equipo; dichas modificaciones podrían invalidar el derecho del usuario de operar este equipo.

Nota de Industry Canada (IC)

Este aparato contiene transmisores/receptores exentos de licencia que cumplen con las Especificaciones de estándares de radio (RSS, por sus siglas en inglés) exentas de licencia del departamento de ISED (del inglés Innovation, Science and Economic Development, "innovación, ciencia y desarrollo económico") de Canadá. El funcionamiento está sujeto a las siguientes dos condiciones:


- (1) Este aparato no puede causar interferencias.
 - (2) Este aparato debe aceptar cualquier interferencia, incluidas aquellas que puedan causar un funcionamiento indeseado del aparato.
- Este aparato digital de Clase B cumple con la norma canadiense ICES-003.
 - Este equipo cumple con los límites de exposición a la radiación de la norma RSS-102 de ISED establecidos para un entorno no controlado. Este equipo debe instalarse a una distancia mínima de 20 cm entre el radiador y cualquier parte del cuerpo del operador, así como mantener esta distancia durante su uso.

Especificaciones

Producto	SERIE FLOOR ONE S3
Entrada CA	100-240V~
Tensión	21,6 V= 4000 mAh de iones de litio
Potencia nominal	190 W
Tiempo de funcionamiento	≥35 min
Tiempo de carga	aprox. 5 h
Caudal de agua	30~100 ml por minuto
Capacidad del DAL	0,6 l
Capacidad del DAS	0,5 l
Resistente al agua	IPX4
Bandas de frecuencia Wi-Fi	2,4 G
Potencia máxima de salida Wi-Fi	19dBm

Utilice únicamente el adaptador proporcionado por Tineco: KL-WA260080-A3 o YLS0241A-T260080.

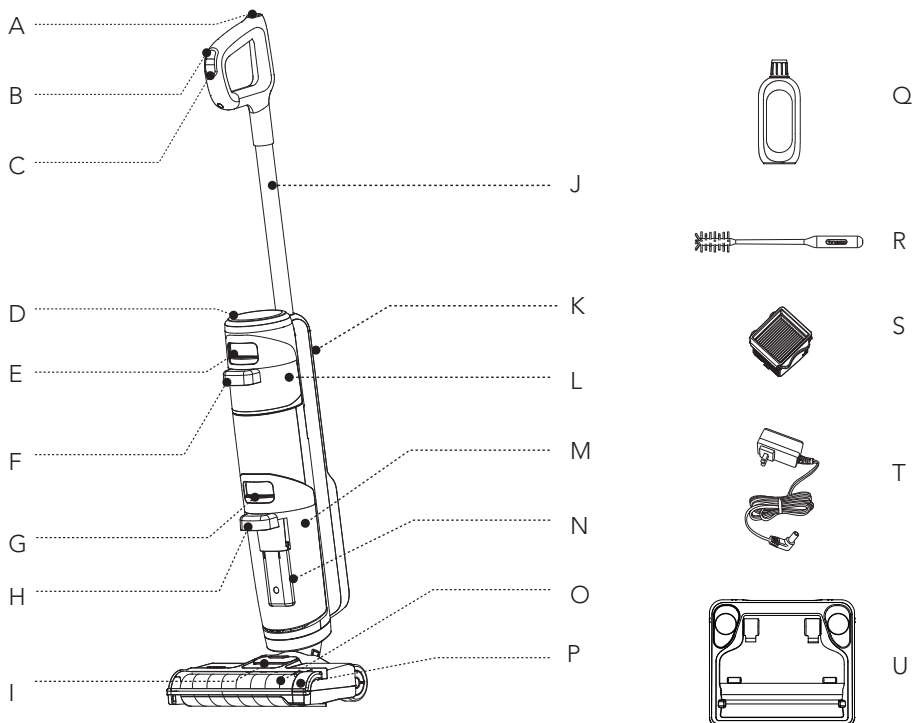
Eliminación

- La batería contiene materiales dañinos para el medio ambiente y deben retirarse del aparato antes de desecharlo.
- Al retirar la batería, el aparato debe estar apagado.
- Las baterías, los cargadores, los accesorios y el embalaje deben clasificarse para reciclarlos de un modo respetuoso con el medio ambiente. No los arroje al fuego, al agua ni los entierre. No deseche las baterías ni los cargadores junto con la basura doméstica. 
- Si la batería presenta fugas y el líquido entra en contacto con la piel o la ropa, enjuáguelos inmediatamente con agua para evitar irritaciones y consulte con un médico.

Descripción general

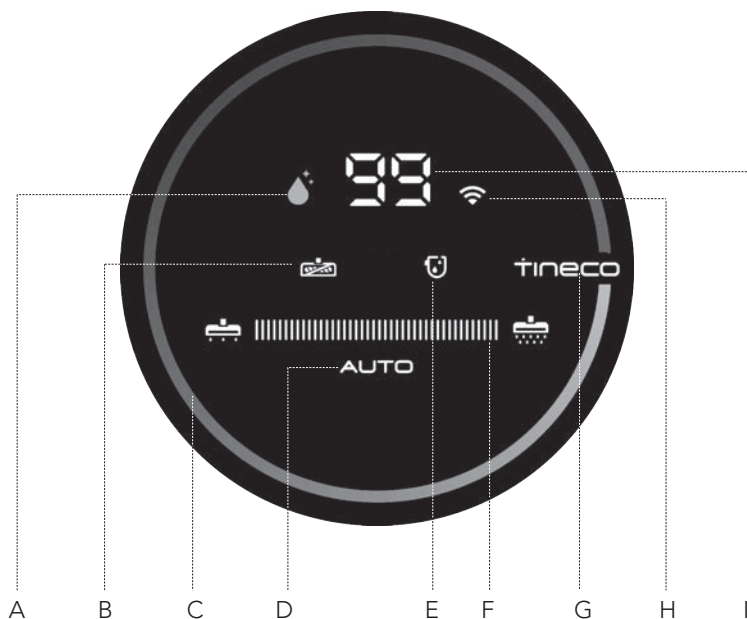
Nota:

Los accesorios pueden variar según el mercado. Si necesita más accesorios, visite www.tineco.com o store.tineco.com.



- | | |
|---|--------------------------------------|
| A. Botón de autolimpieza | L. Depósito de agua limpia (DAL) |
| B. AUTO/MAX | M. Depósito de agua sucia (DAS) |
| C. Encendido/apagado | N. Flotador |
| D. Pantalla digital | O. Cubierta del cepillo de rodillo |
| E. Liberación del depósito de agua limpia | P. Cepillo de rodillo |
| F. Asa del depósito de agua limpia | Q. Solución de limpieza y antiolores |
| G. Liberación del depósito de agua sucia | R. Herramienta de limpieza |
| H. Asa del depósito de agua sucia | S. Filtro seco |
| I. Liberación de la cubierta del cepillo de rodillo | T. Adaptador |
| J. Tubo | U. Bandeja de almacenamiento |
| K. Botón de Wi-Fi/Mute | |

Pantalla digital



A. Icono de autolimpieza

B. Indicador de cepillo de rodillo atascado

C. Bucle de control de suciedad
(azul o rojo según la cantidad de suciedad)

D. Modo AUTO

E. DAL vacío

F. Indicador de alimentación

G. Logotipo de Tineco

H. Indicador de Wi-Fi

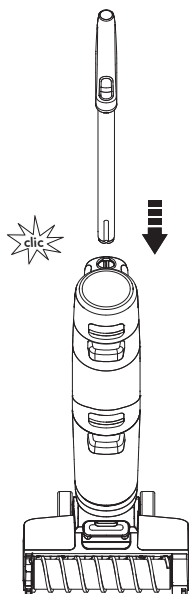
I. Indicador de nivel de batería

Montaje

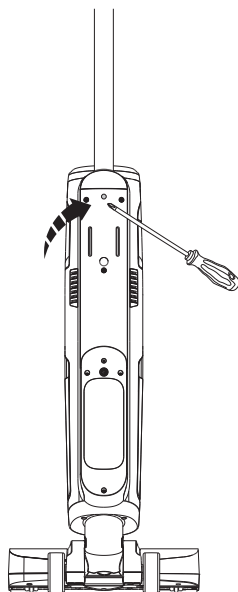
Montaje/desmontaje

Nota:

Para obtener información sobre el conjunto del cepillo y el depósito de agua, consulte los apartados de "Funcionamiento" y "Mantenimiento".



Para montar el asa, insértela en el aparato hasta que oiga un chasquido.



En caso de que se deba desmontar el asa, presione el resorte para liberar el asa con una herramienta (por ejemplo, un destornillador) y separe el asa del aparato una vez liberada.