

tineco

FLOOR ONE S6 SERIES Smart Cordless Floor Washer

Instruction Manual

Manual De Uso

Mode D'emploi



*Actual product may differ from illustration.

TINECO IS HERE TO HELP.

We'll get back to you within 24 hours.



 www.tineco.com

 1-855-292-8864

SOMMAIRE

Consignes de sécurité importantes	51
Spécifications	56
Présentation	57
Accessoires	59
Assemblage	60
Fonctionnement	61
Entretien	67
Guide de dépannage	72
Garantie	73



Consignes de sécurité importantes

CONSERVEZ CES INSTRUCTIONS

Usage domestique exclusivement.

Lorsque vous utilisez un appareil électrique, veuillez respecter les précautions de sécurité élémentaires, notamment celles indiquées ci-dessous :

LISEZ TOUTES LES INSTRUCTIONS AVANT L'UTILISATION (DE CET APPAREIL). Le non-respect des consignes de sécurité et des instructions peut provoquer une décharge électrique, un incendie et/ou des blessures graves.

AVERTISSEMENT – Afin de réduire le risque d'incendie, de décharge électrique ou de blessures corporelles :

1. Cet appareil peut être utilisé par des enfants à partir de 8 ans et par des personnes dont les capacités physiques, sensorielles ou mentales sont réduites, ou des personnes dénuées d'expérience ou de connaissance, si elles ont pu bénéficier, par l'intermédiaire d'une personne responsable de leur sécurité, d'une surveillance ou d'instructions préalables concernant l'utilisation de l'appareil. Les enfants ne doivent pas jouer avec cet appareil. Le nettoyage et l'entretien ne doivent pas être effectués par des enfants sans surveillance.
2. Cet appareil n'est pas destiné à être utilisé par des personnes (y compris les enfants) ayant des capacités physiques, sensorielles ou mentales limitées, ou manquant d'expérience et/ou de connaissances, sauf si elles sont surveillées ou ont reçu des instructions.
3. Veillez à uniquement utiliser l'appareil en intérieur, sur des sols dépourvus de moquette, par exemple en vinyle, en carrelage, en parquet, etc. Veillez à ne pas passer sur des objets non fixés ni sur les bords de tapis. Le blocage de la brosse peut entraîner une défaillance prématurée de la courroie.
4. Cet appareil ne doit pas servir de jouet. Une attention particulière est nécessaire lorsque l'aspirateur est utilisé près d'enfants, d'animaux domestiques ou de plantes.
5. Utilisez l'appareil uniquement de la manière décrite dans ce manuel. Utilisez exclusivement les accessoires recommandés par le constructeur.
6. N'utilisez pas l'appareil si son câble d'alimentation ou sa prise est endommagé. Si l'appareil est tombé, est endommagé, a été laissé à l'extérieur ou en contact avec de l'eau ou ne fonctionne pas correctement, retournez-le à un centre d'entretien.
7. Ne manipulez pas le chargeur, y compris la prise et/ou les bornes du chargeur, les mains mouillées.
8. N'insérez aucun objet dans les ouvertures. N'utilisez pas l'appareil si l'une des ouvertures est obstruée. Veillez à éviter l'accumulation dans les ouvertures de tout ce qui pourrait diminuer le flux d'air (poussières, peluches, poils, etc.).
9. Gardez les cheveux, les vêtements amples, les doigts et autres parties du corps éloignés des ouvertures et des pièces en mouvement.
10. Soyez particulièrement vigilant(e) en passant l'aspirateur dans les escaliers.
11. N'utilisez pas cet appareil pour aspirer des liquides combustibles ou inflammables, comme de l'essence, et ne passez pas l'aspirateur dans une pièce où se trouvent de tels liquides.

12. Ne passez en aucun cas l'aspirateur sur des objets brûlants ou incandescents, comme des cigarettes, des allumettes ou des cendres chaudes.
13. Ne faites pas fonctionner cet appareil sans le filtre.
14. Évitez la mise en marche accidentelle. Vérifiez que l'interrupteur marche/arrêt est en position d'arrêt avant de saisir l'appareil ou de le porter. Transporter l'appareil avec un doigt sur l'interrupteur ou le brancher sur une alimentation électrique alors que son interrupteur est en position de marche favorise les accidents.
15. Éteignez toujours l'appareil avant d'effectuer un réglage, de changer un accessoire ou de ranger l'appareil. Ces mesures de sécurité permettent de réduire les risques de démarrage accidentel de l'appareil.
16. Rechargez uniquement l'appareil avec le chargeur spécifié par Tineco. Un chargeur adapté à un seul type de batterie peut présenter un risque d'incendie s'il est utilisé avec une batterie différente.
17. Utilisez cet appareil uniquement avec des batteries Tineco spécialement conçues pour cet usage. L'utilisation de toute autre batterie peut créer un risque de blessures et d'incendie.
18. Si la batterie est soumise à des conditions abusives, du liquide peut s'en échapper. Évitez tout contact avec ce liquide. En cas de contact accidentel, rincez à grande eau. Si du liquide entre en contact avec les yeux, consultez un médecin. Le liquide qui s'échappe de la batterie peut provoquer des irritations ou des brûlures.
19. N'utilisez pas l'appareil si la batterie ou l'appareil lui-même est endommagé ou modifié. Les batteries modifiées ou endommagées peuvent produire un fonctionnement imprévisible pouvant provoquer un incendie, une explosion ou un risque de blessure.
20. N'exposez pas la batterie ou l'appareil à des flammes ou à une température excessive. L'exposition au feu ou à des températures supérieures à 130 °C peut provoquer une explosion.
21. Respectez toutes les instructions de recharge. Ne rechargez pas la batterie ou l'appareil quand la température ambiante est hors de la plage spécifiée dans les instructions. Une recharge incorrecte ou recharger une batterie sous des températures hors de la plage spécifiée peut endommager la batterie et accroître le risque d'incendie.
22. Faites réparer votre appareil par un réparateur qualifié qui ne devra utiliser que des pièces de rechange identiques. Cela garantira une utilisation sûre de l'appareil.
23. Cet appareil contient des éléments de batterie non remplaçables. Ne modifiez pas et n'essayez pas de réparer l'appareil ou la batterie sans suivre les instructions d'utilisation et d'entretien.
24. Éteignez toujours cet appareil avant de brancher ou de débrancher l'embout motorisé.
25. Ne chargez et ne rangez pas l'appareil en plein air ou à l'intérieur d'une voiture. Chargez, stockez ou utilisez la batterie uniquement dans une zone intérieure sèche où la température est supérieure à 4 °C, mais inférieure à 40 °C. Le chargeur est conçu exclusivement pour une utilisation en intérieur.
26. N'utilisez pas l'appareil pour ramasser des particules ultra-fines telles que la chaux, le ciment, la sciure de bois, la poudre de gypse ou les cendres.
27. N'utilisez pas l'appareil pour ramasser des objets pointus, tels que des clous métalliques, des morceaux de verre, des trombones métalliques ou des épingles.

28. N'utilisez pas l'appareil pour ramasser des matières dangereuses et des produits chimiques, tels que des solvants, des produits de nettoyage pour vidange, des acides forts ou des alcalis puissants.
29. Cessez immédiatement d'utiliser l'appareil en cas de surchauffe, de bruits inhabituels, de mauvaises odeurs, de faible aspiration ou de fuite d'électricité.
30. Éteignez le nettoyeur et débranchez-le de la prise électrique avant de le ranger pour une longue période.
31. Nettoyez toujours le réservoir d'eau sale après chaque utilisation afin d'éviter tout blocage, ce qui peut entraîner une faible puissance d'aspiration, une surchauffe du moteur et une réduction de la durée de vie de l'appareil.
32. Après utilisation, rangez l'appareil en intérieur, à l'abri de l'humidité.
33. Ne posez pas et ne plongez pas l'appareil dans de l'eau stagnante et n'essayez pas de nettoyer les zones inondées.
34. Toutes les données et instructions techniques de ce manuel sont basées sur les résultats des tests effectués en laboratoire par Tineco ou des tiers désignés. La société se réserve tous les droits pour les explications finales.
35. La fiche doit être retirée de la prise avant tout nettoyage ou entretien de l'appareil.
36. Un accident peut se produire si l'appareil passe sur le cordon d'alimentation.
37. N'utilisez pas l'appareil si la surface à nettoyer est couverte par plus de 5 mm d'eau.
38. Il ne faut pas tirer ou transporter l'appareil par le cordon, ou utiliser le cordon comme une poignée, fermer une porte sur le cordon ou tirer sur le cordon autour des bords ou des coins tranchants. Ne faites pas rouler l'appareil sur le cordon. Gardez le cordon loin de surfaces chauffées.
39. Ne débranchez pas l'appareil en tirant sur le cordon. Pour débrancher, saisissez la fiche, pas le cordon.

Applications

1. Ce nettoyeur de sol sans fil doit être utilisé sur les sols durs en intérieur, tels que le vinyle, le carrelage, le parquet, etc. L'utilisation sur une surface rugueuse ne permet pas d'obtenir les meilleures performances.
2. Tenez votre appareil à l'écart des sources de chaleur, telles que la cheminée ou le chauffage, afin d'éviter toute déformation du boîtier.
3. N'utilisez pas l'appareil pour ramasser des liquides inflammables ou combustibles, des particules ultra-fines, des objets pointus, des matières dangereuses, des produits chimiques ou tout autre produit brûlant ou fumant, comme décrit ci-dessus.

À propos de la solution de nettoyage

1. Une grande quantité de solution de nettoyage pénétrant dans le moteur peut endommager l'appareil.
2. Ajoutez la solution comme indiqué dans la section Fonctionnement. Nous vous recommandons d'utiliser la solution de nettoyage fournie. N'utilisez pas le produit avec une solution acide, alcaline ou toute substance nocive pour l'environnement.
3. Tenir hors de portée des enfants. Éviter le contact avec les yeux et la peau, sinon rincer abondamment à l'eau. Consulter un médecin si l'irritation persiste. En cas d'ingestion du produit, consulter immédiatement un médecin.
4. La mise au rebut de l'eau sale et de la solution doit être conforme aux réglementations environnementales locales.

À propos de l'appareil

1. Ne modifiez pas et n'essayez pas de réparer l'appareil sauf comme indiqué dans les instructions de fonctionnement et de nettoyage.
2. Chargez l'appareil avec l'adaptateur Tineco. Tension d'entrée : 100 - 240 V c.a. Les tensions élevées et basses peuvent endommager l'adaptateur, l'appareil ou même entraîner un danger pour l'utilisateur.
3. Soyez particulièrement vigilant(e) en passant l'aspirateur dans les escaliers.
4. Vérifiez que l'interrupteur marche/arrêt est en position d'arrêt avant de saisir l'appareil ou de le porter. Ne posez pas l'appareil à l'horizontale et ne le penchez pas afin d'éviter que de l'eau sale ne pénètre dans le moteur.
5. Pour éviter tout risque de trébuchement, veuillez ranger l'appareil sur la station de recharge.
6. Installez toujours correctement le réservoir d'eau sale et le réservoir d'eau propre avant l'utilisation.
7. Veillez à ne pas mouiller l'appareil ou le chargeur afin d'éviter tout risque d'incendie ou de blessure causé par un court-circuit.

Déclaration de conformité FCC du fournisseur

TINECO / SÉRIE FLOOR ONE S6

Cet appareil est conforme à la section 15 de la réglementation FCC. Son fonctionnement est soumis aux deux conditions suivantes :

(1) Cet appareil ne doit pas provoquer d'interférences nuisibles, et (2) cet appareil doit accepter toutes les interférences reçues, y compris celles susceptibles de provoquer un fonctionnement indésirable.

TINECO INTELLIGENT, INC.

1700 WESTLAKE AVENUE N., SUITE 200, SEATTLE, WA, 98109, USA

WWW.TINECO.COM

1-855-292-8864

Tout changement ou toute modification non expressément approuvé par la partie responsable de la conformité peut annuler le droit de l'utilisateur à utiliser l'équipement.

Remarque : cet équipement a été testé et déclaré conforme aux limites définies pour un appareil numérique de classe B, conformément à l'article 15 de la réglementation FCC. Ces limites sont conçues pour fournir une protection raisonnable contre les interférences nuisibles dans une installation résidentielle.

Cet équipement génère, utilise et peut émettre de l'énergie par radiofréquence. S'il n'est pas installé et utilisé conformément aux instructions, il peut provoquer des interférences nuisibles aux communications radio. Toutefois, il n'est pas garanti que des interférences ne se produiront pas dans une installation particulière. Si cet équipement provoque des interférences nuisibles à la réception des signaux de radio ou de télévision, ce qui peut être déterminé en éteignant et en rallumant l'équipement, il est recommandé à l'utilisateur d'essayer de corriger les interférences en prenant une ou plusieurs des mesures suivantes :

- (1) Réorienter ou déplacer l'antenne de réception.
- (2) Augmenter la distance entre l'équipement et le récepteur.
- (3) Brancher l'appareil sur une prise située sur un circuit différent de celui auquel le récepteur est connecté.
- (4) Consulter le concessionnaire ou un technicien radio/TV expérimenté pour obtenir de l'aide.

Déclaration FCC relative à l'exposition aux rayonnements

Cet équipement est conforme aux limites d'exposition aux radiations définies par la FCC pour un environnement non contrôlé. Cet équipement doit être installé et utilisé avec une distance minimale de 20 cm entre l'émetteur de radiations et n'importe quelle partie de votre corps.

Remarque

Le fabricant n'est pas responsable des interférences radio ou TV causées par des modifications non autorisées de cet équipement. Ces modifications peuvent annuler le droit de l'utilisateur à utiliser cet équipement.

Remarque IC


Cet appareil contient des émetteurs/récepteurs exempts de licence qui sont conformes aux normes RSS exemptes de licence d'Innovation, Sciences et Développement économique Canada. Son fonctionnement est soumis aux deux conditions suivantes :

- (1) cet appareil ne doit pas provoquer d'interférences.
 - (2) cet appareil doit accepter toutes les interférences, y compris celles susceptibles de provoquer un fonctionnement indésirable de l'appareil.
- Cet appareil numérique de classe B est conforme à la norme canadienne ICES-003.
 - Cet équipement est conforme aux limites d'exposition aux radiations définies par la ISED RSS-102 pour un environnement non contrôlé. Cet équipement doit être installé et utilisé avec une distance minimale de 20 cm entre l'émetteur de radiations et n'importe quelle partie de votre corps.

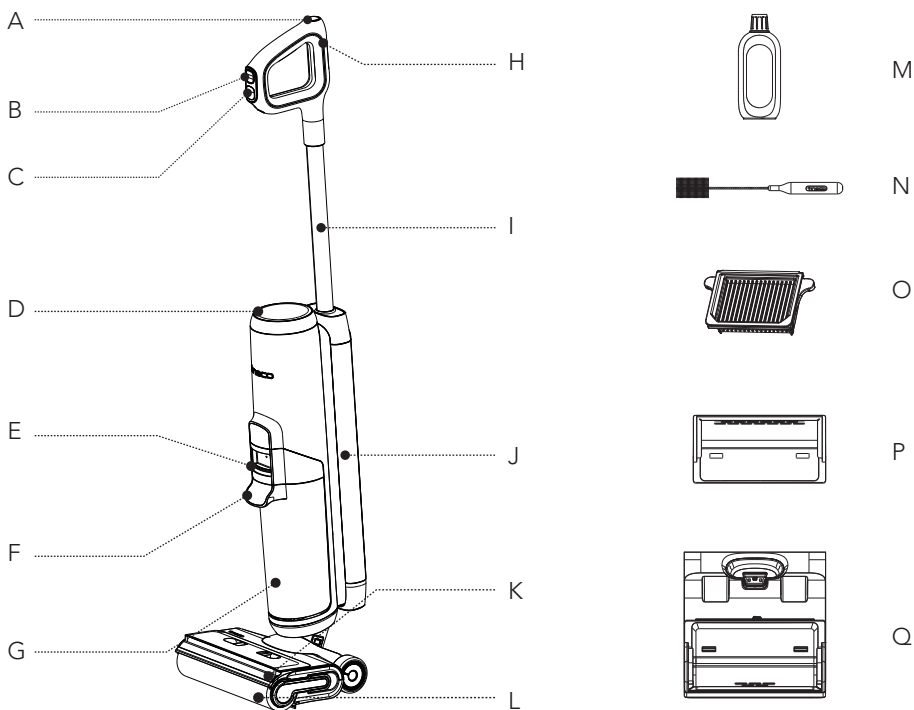
Spécifications

Produit	SÉRIE FLOOR ONE S6
Entrée CA	100-240 V~
Tension	21,6 V \equiv Li-ion de 4 000 mAh
Puissance d'alimentation	220 W
Autonomie	AUTO : environ 35 minutes MAX : environ 28 minutes
Durée de la recharge	4 à 5 heures
Débit d'eau	30~100 ml/min.
Capacité du REP	environ 0,8 L
Capacité du RES	environ 0,7 L
Étanchéité	IPX4
Station de recharge de séchage	
Entrée (séchage)	120 V~ 60 Hz 3,8 A
Entrée (charge)	120 V~ 60 Hz 0,5 A
Sortie	26 V \equiv 1 A

Élimination des déchets

- La batterie contient des matériaux nuisibles à l'environnement. Elle doit donc être retirée de l'appareil avant l'élimination de celui-ci.
- Éteignez l'appareil avant d'enlever la batterie.
- Les batteries, les chargeurs, les accessoires et l'emballage doivent faire l'objet d'un tri dans l'optique d'un recyclage écologique. Ne les jetez pas au feu, à l'eau ou dans le sol. Les chargeurs et batteries ne doivent en aucun cas être jetés avec les ordures ménagères ! 
- En cas de contact du liquide de batterie avec la peau ou les vêtements, rincez immédiatement à l'eau afin d'éviter toute irritation, puis consultez un médecin.

Présentation

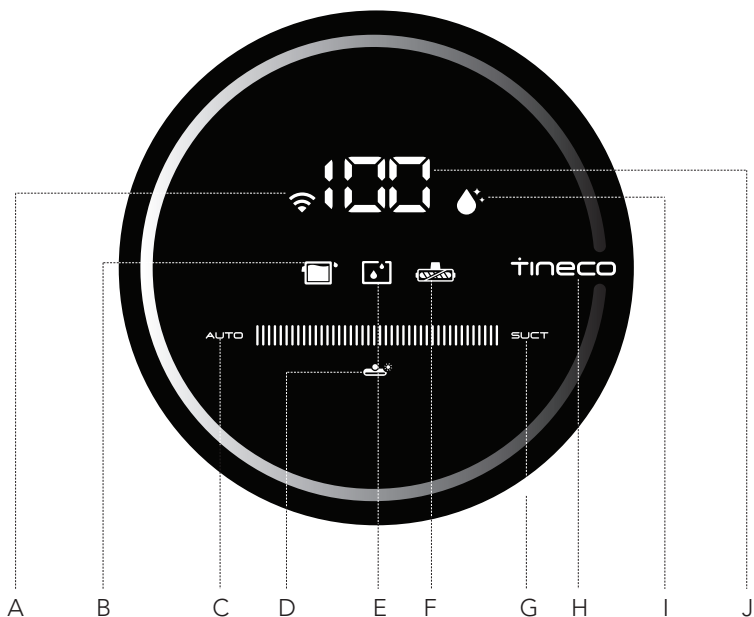


- A. Bouton de nettoyage automatique
- B. Sélecteur de mode
- C. Marche/arrêt
- D. Affichage numérique
- E. Déverrouillage du réservoir d'eau sale
- F. Poignée du réservoir d'eau sale
- G. Réservoir d'eau sale (RES)
- H. Bouton de Wi-Fi/Couper le son/Sélection de langue

- I. Tube
- J. Réservoir d'eau propre (REP)
- K. Couvercle du rouleau brosse
- L. Rouleau brosse
- M. Solution de nettoyage et de désodorisation
- N. Outil de nettoyage
- O. Filtre sec
- P. Plateau transparent
- Q. Station de séchage et de recharge

Affichage numérique

FR

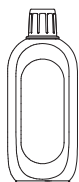


- A. Indicateur Wi-Fi
- B. RES plein ou bloqué
- C. Mode AUTO
- D. Indicateur du séchage du rouleau brosse
- E. REP vide
- F. Indicateur d'obstruction du rouleau brosse
- G. Mode SUCTION
- H. Logo Tineco
- I. Icône de nettoyage automatique
- J. Indicateur de niveau de la batterie

Accessoires

Remarque :

Les accessoires peuvent varier selon les marchés. Si vous avez besoin de plus d'accessoires, veuillez aller sur le site www.tineco.com ou store.tineco.com.



Solution de nettoyage et de désodorisation

Élimine la saleté, la graisse et les taches tenaces de la plupart des types de surfaces dures, comme le carrelage, le marbre, le parquet, etc.

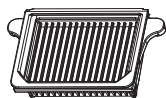
Utilisez toujours la solution Tineco avec votre appareil.

Ajouter un bouchon de flacon de solution dans le réservoir d'eau propre.



Rouleau brosse

Le rouleau souple à poils peut être utilisé pour aspirer et laver en même temps. Il peut facilement être nettoyé à l'aide de la fonction de nettoyage automatique.



Filtre sec

Le filtre sec et le filet filtrant peuvent bloquer les grosses particules et les débris, garantissant ainsi la durabilité de l'appareil.

* Veuillez installer le filtre sec avant toute utilisation, sinon cela peut affaiblir la puissance d'aspiration.



Outil de nettoyage

Une brosse complète pour nettoyer le RES, le compartiment de la brosse et l'ouverture.

L'outil est également doté d'une extrémité à poils pour éliminer la saleté et la boue sur le rouleau et dans le RES.

Assemblage

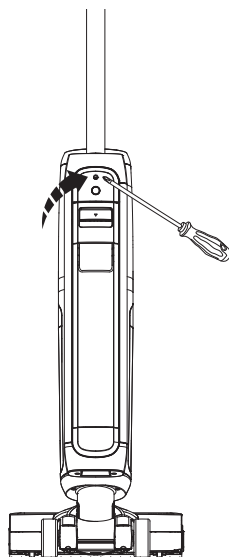
Comment assembler/désassembler l'appareil

Remarque :

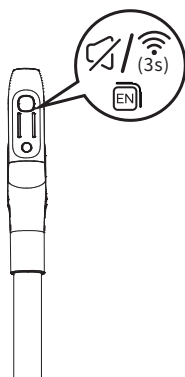
Pour l'ensemble constitué du réservoir d'eau et de la brosse, reportez-vous aux sections « Fonctionnement » et « Entretien ».



Pour fixer la poignée, insérez-la dans l'appareil jusqu'à ce que vous entendiez un clic.



Dans le cas où la poignée doit être démontée, appuyez sur le ressort pour libérer la poignée à l'aide d'un outil (par exemple un tournevis) et soulevez la poignée de l'appareil.



Conseils :

Bouton de Wi-Fi/Couper le son/Sélection de langue

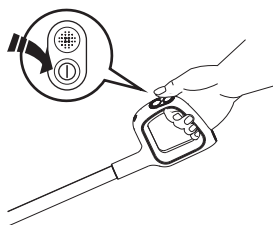
- Appuyez sur ce bouton pour activer/désactiver l'invite vocale.
- Appuyez à deux reprises sur ce bouton pour changer de langue. (D'autres langues seront ajoutées pour la voix, veuillez vous référer au produit actuel pour le moment.)
- Maintenez ce bouton enfoncé pendant 3 secondes pour vous connecter au réseau.

Fonctionnement

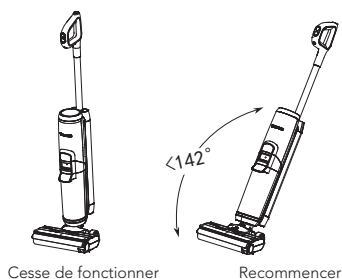
Préparation à l'utilisation

Avant la première utilisation, veuillez charger l'appareil pendant 4 à 5 heures (reportez-vous à la section « Instructions de chargement » pour plus de détails).

* Basé sur les résultats des tests de laboratoire Tineco. Température de laboratoire 4 °C à 40 °C.



Appuyez sur le bouton ① pour que l'appareil démarre en mode AUTO par défaut. Appuyez à nouveau sur ce bouton pour éteindre l'appareil. Alterniez entre les modes AUTO, MAX et SUCTION en appuyant sur le bouton ②.



L'appareil s'arrêtera de fonctionner en position verticale et recommencera à fonctionner lorsque vous l'inclinerez.

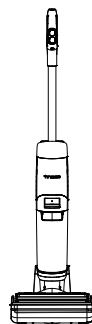
* Ne l'inclinez pas de plus de 142° pour éviter toute fuite d'eau.

Remarque :

- Il est essentiel de choisir le bon mode en fonction du contenu du REP pour atteindre le niveau de détection de la saleté le plus efficace.
- N'aspirez pas de liquide mousseux.
- Pour aspirer l'eau présente sur la surface, l'appareil continuera de fonctionner pendant 3 secondes suivant la mise hors tension.
- Le mode suction n'est disponible que pour une sélection de modèles, veuillez vous référer au produit réel.

Conseils (Mode SUCTION non disponible) :

- Mode Solution/Mode Eau seulement : L'appareil démarre en mode Solution par défaut. Allumez l'appareil en position verticale, maintenez le bouton ② enfoncé pendant 3 secondes pour alterner entre les deux modes.
- Passer en mode Eau seulement : Boucle de LED : Rouge → Bleu (utiliser de l'eau uniquement)
- Passer en mode Solution : Boucle de LED : Bleu → Rouge (utiliser une solution de nettoyage)

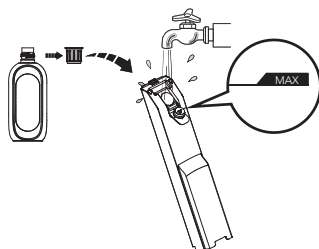


Placez l'appareil verticalement sur la station de recharge après utilisation pour le recharger et le ranger.

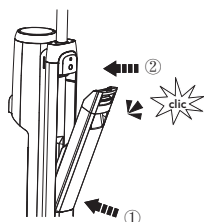
Remplissage du réservoir d'eau propre



Appuyez sur le bouton de déverrouillage du réservoir d'eau propre pour le retirer de l'appareil.

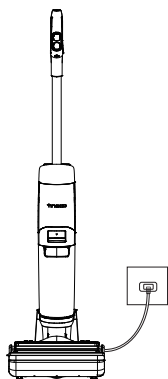


Ouvrez le bouchon du réservoir et remplissez-le d'eau du robinet jusqu'à la ligne Max. Si un nettoyage en profondeur est nécessaire, ajoutez un bouchon de flacon de solution dans le REP et fermez fermement le bouchon.



Remplacez le réservoir dans l'appareil. Vous entendrez un clic lorsque le réservoir est bien en place.

Instructions de chargement



- Pour charger l'appareil, branchez la station de séchage et de recharge et placez l'appareil dessus.
- Pour éviter tout risque de trébuchement, placez l'appareil sur la station de recharge à proximité d'un mur pendant la charge.

Avertissement :

- Chargez l'appareil uniquement avec l'adaptateur fourni par Tineco.
- Pendant de longues périodes de non-utilisation, l'appareil doit être chargé une fois tous les 3 mois pour des performances optimales. Une charge complète nécessite environ 4 à 5 heures.
- Rangez l'appareil en intérieur, à l'abri de l'humidité. N'exposez pas l'appareil à la lumière du soleil ni au gel. Plage de température recommandée : 4 °C à 40 °C.

Sélection du mode de nettoyage


Mode AUTO



- En mode AUTO, le capteur iLoop détecte automatiquement le degré de salissure du sol et applique la quantité appropriée de détergent et la puissance d'aspiration adaptée.
- Une boucle rouge de surveillance de la saleté indique qu'une plus grande quantité de saleté est détectée et une boucle bleue indique qu'une moins grande quantité de saleté est détectée. Ce mode fournit automatiquement la meilleure solution de nettoyage.


Mode MAX



- En mode AUTO, appuyez sur le bouton  pour entrer en mode MAX. Vous entendrez une invite. Le témoin AUTO s'éteint sur l'écran.
- En mode MAX, l'appareil applique une puissance d'aspiration maximale et pulvérise de l'eau/de la solution pour un nettoyage en profondeur.

Mode SUCTION (disponible uniquement sur une sélection de modèles)



- En mode MAX, appuyez sur le bouton  pour entrer en mode SUCTION.
- En mode SUCTION, l'appareil ne fait qu'absorber l'eau sans la pulvériser. Nous recommandons d'utiliser ce mode sur la surface mouillée.

Remarque :

Éloignez les objets pointus de l'écran numérique pour éviter les rayures et les éraflures.

Autonomie

- En mode AUTO, l'autonomie est d'environ 35 minutes. Lorsque la puissance MAX est utilisée, l'autonomie est d'environ 28 minutes.
- Les estimations de l'autonomie ont été obtenues par un laboratoire Tineco.

Durée de la recharge

- Il faut environ 4 à 5 h pour recharger complètement la batterie.
- Les données estimées ont été obtenues par un laboratoire Tineco à des températures ambiantes allant de 4 à 40 °C.

Voyant

En cours d'utilisation



Niveau de batterie \geq 10 % : l'indicateur de batterie s'allume.



Niveau de batterie $<$ 10 % : l'indicateur de batterie clignote.



Éteint : absence d'alimentation détectée ou dysfonctionnement possible de la batterie.



Voyant rouge fixe : dysfonctionnement ou blocage du capteur de saleté.



Voyant clignotant : le REP est vide.



Voyant clignotant : le RES est plein ou le canal est bloqué.



Voyant clignotant : le rouleau brosse est obstrué.



Allumé : connexion Wi-Fi réussie.



Voyant clignotant : connexion Wi-Fi en cours.



Éteint : le Wi-Fi n'est pas connecté, veuillez-vous connecter au réseau.



Voyant clignotant : l'appareil a besoin d'un nettoyage automatique.



Voyant clignotant : l'appareil est en cours de recharge, veuillez attendre qu'il sèche.

Durant la recharge



Voyant Tineco : pulsant.

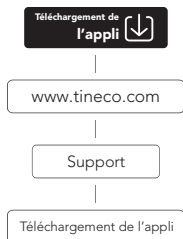
Rechargé à 100 %



Pendant 5 minutes : voyant Tineco allumé.
Après 5 minutes : tous les voyants s'éteignent.

Application

Toutes les fonctions peuvent être activées à l'aide de l'application Tineco. Téléchargez l'application Tineco depuis l'App Store, Google Play et site officiel de Tineco.



Remarque :

Le paramètre par défaut pour l'invite vocale est l'anglais, vous pouvez définir d'autres langues à l'aide de l'application.

Invite vocale (le contenu peut varier, veuillez noter que l'invite vocale réelle prévaut.)

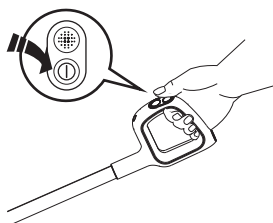
État	Rappel
Invites vocales activées	Invites vocales activées
Invites vocales désactivées	Invites vocales désactivées
Mode Auto par défaut	Mode Auto
Passer en mode Max	Mode Max
Nettoyez à l'eau uniquement	Nettoyez à l'eau uniquement
Nettoyer avec la solution de nettoyage par défaut	Nettoyez avec une solution de nettoyage
Niveau de la batterie : 10 à 20%	Batterie faible
Niveau de la batterie : 0 à 10%	Faible niveau de batterie. Veuillez-la recharger.
Le réservoir d'eau propre est vide	Réservoir d'eau propre vide, veuillez le remplir d'eau et de solution de nettoyage
Nettoyage automatique nécessaire	Commencer le cycle de nettoyage automatique
L'appareil ne se trouve pas sur la station de recharge	Placez l'appareil sur la station de recharge
Le réservoir d'eau sale est plein	Le réservoir d'eau sale est plein, veuillez le vider
Rouleau brosse bloqué	Nettoyez le rouleau brosse.
L'appareil est hors tension	Mettre l'appareil hors tension
Commencer la charge	Charge en cours
Commencez le cycle de nettoyage automatique.	Détection automatique de l'exécution du cycle de nettoyage automatique, commencez le cycle de nettoyage automatique
Batterie insuffisante pour le nettoyage automatique	Faible niveau de batterie. Veuillez-la recharger
Batterie suffisante pour démarrer le nettoyage automatique	Démarrer le nettoyage automatique
Nettoyage du rouleau brosse en cours	Nettoyage du rouleau brosse en cours
Nettoyage du canal de débris en cours	Nettoyage du canal de débris en cours
Détection automatique en cours	Détection automatique en cours
Nettoyage en profondeur en cours	Nettoyage en profondeur en cours
Nettoyage automatique arrêté	Cycle de nettoyage automatique arrêté, veuillez nettoyer le réservoir d'eau sale
Nettoyage automatique terminé	Cycle de nettoyage automatique terminé, veuillez nettoyer le réservoir d'eau sale

Entretien

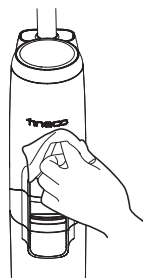
Remarque :

- Pour obtenir des performances optimales et éviter les odeurs, **nettoyez** et **séchez** toujours **complètement** le RES, les filtres, le rouleau brosse et le couvercle du rouleau brosse après chaque utilisation.
- Assurez-vous que chaque pièce est correctement installée, sinon l'appareil peut ne pas fonctionner correctement.
- Après l'entretien, placez l'appareil verticalement sur la station de recharge. N'exposez pas l'appareil à la lumière directe du soleil et rangez-le à l'intérieur dans un endroit sec.

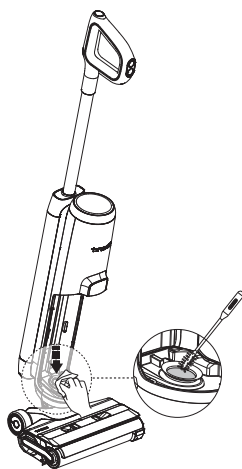
Corps principal



Pour réduire le risque de blessure, éteignez l'appareil avant de procéder à l'entretien.

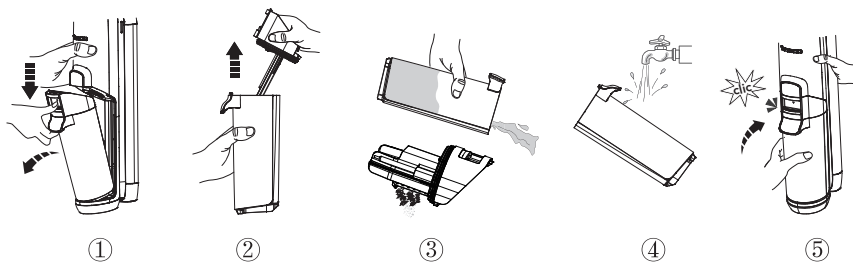


Utilisez un chiffon pour nettoyer la surface avec un détergent neutre. Le chiffon doit être sec pour éviter que de l'eau ne pénètre dans l'appareil.



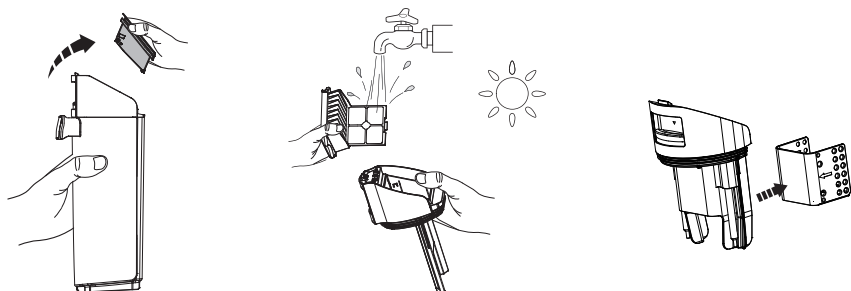
Nettoyez le capteur de poussière avec un chiffon humide ou l'accessoire de nettoyage.

Réservoir d'eau sale



- Lorsque l'eau sale atteint la ligne Max, l'appareil cesse de fonctionner, affiche un rappel et émet une invite vocale.
- Tirez le couvercle du réservoir vers le haut pour vider le RES. Utilisez l'outil de nettoyage pour éliminer les débris restants. Rincez l'intérieur du RES et replacez-le dans l'appareil.

Filtre sec et séparateur de déchets



Saisissez les zones en creux de chaque côté du filtre sec et tirez vers le haut. Rincez sous l'eau courante et laissez sécher complètement avant de remplacer le filtre sec dans le couvercle du RES.

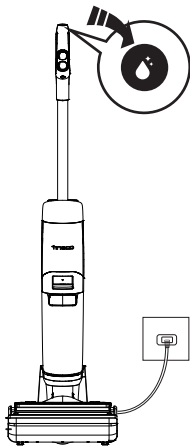
* Un filtre sec de rechange est fourni avec votre appareil pour faciliter le remplacement.

Le séparateur de déchets peut être retiré et rincé à l'eau courante.

* La fonction du séparateur de déchets est de séparer les déchets solides.

* L'appareil peut fonctionner normalement sans le séparateur de déchets, les utilisateurs peuvent donc décider de le conserver ou non.

Nettoyage automatique du rouleau brosse

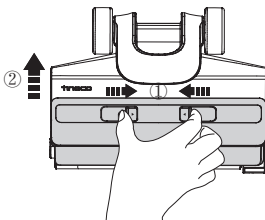


1. Placez l'appareil sur la station de recharge après l'utilisation, le capteur détecte automatiquement le niveau de saleté.
2. Lorsque vous entendez l'invite vocale « Commencez le cycle de nettoyage automatique », appuyez sur le bouton de nettoyage automatique et démarrez le processus.
3. Une fois le processus terminé, vous entendrez l'invite vocale « Nettoyage automatique terminé. Veuillez nettoyer le réservoir d'eau sale ». L'appareil commence alors à se charger.

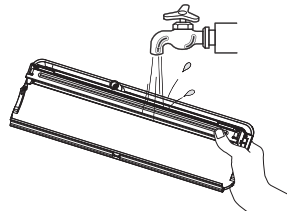
Remarque :

- Assurez-vous que la station de recharge est branchée et que le niveau de batterie est supérieur à 20 %.
- Avant le cycle de nettoyage automatique, veuillez nettoyer le RES et vous assurer que le niveau d'eau dans le REP dépasse 40 %.

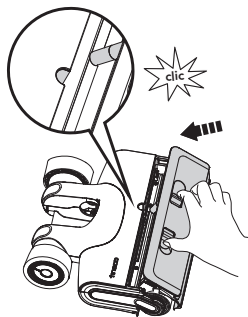
Couvercle du rouleau brosse



Appuyez sur les loquets du couvercle et soulevez-le pour le retirer.

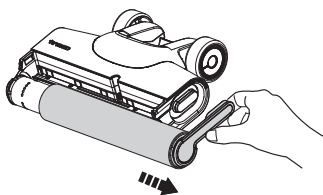


Rincez à l'eau.

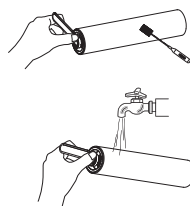


Lorsque vous le remettez en place, verrouillez toujours le couvercle de la brosse pour éviter toute fuite.

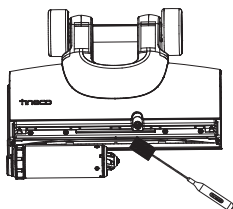
Rouleau brosse



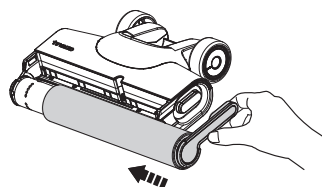
Retirez le rouleau brosse en saisissant la languette et en la sortant.



Utilisez l'outil de nettoyage pour retirer les cheveux et les débris enroulés autour du rouleau et rincez celui-ci à l'eau. Remplacez le rouleau brosse dans le porte-accessoires et laissez-le sécher complètement avant de le réinstaller.



Retirez les cheveux et les débris du compartiment du rouleau brosse et de l'ouverture à l'aide de l'outil de nettoyage.



Remettez le rouleau brosse en place en insérant son extrémité dans le côté gauche du support, puis fixez la languette du rouleau à la boucle magnétique à droite pour la verrouiller en place.

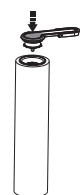
Remarque :

- Un rouleau brosse de rechange est fourni avec votre appareil pour faciliter le remplacement.
- Pour maintenir des performances optimales, remplacez le rouleau-brosse tous les 8 mois.

Remplacement du rouleau brosse



Désinstaller



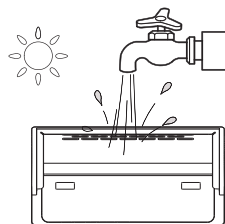
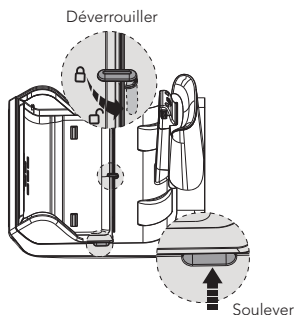
Installer



Tirez la poignée du rouleau vers le haut pour l'enlever. Une fois retirée, installez la poignée dans le nouveau rouleau brosse.

Lors du démontage, ne tirez pas directement sur l'anneau de traction du rouleau brosse.

Plateau transparent



Déplacez le loquet de verrouillage vers la droite, puis soulevez le plateau transparent pour le retirer.

Nettoyez-le avec de l'eau ou une serviette, et séchez-le soigneusement avant de le réinstaller.

Remarque :












- Ne rincez pas directement la station de recharge et de séchage avec de l'eau. Retirez le plateau transparent séparément pour le nettoyer.

Scannez le code QR ci-dessous pour accéder à des vidéos sur l'entretien des produits.



Guide de dépannage

FR

Problème	Cause possible	Solution
L'appareil ne s'allume pas	Protection automatique contre la surchauffe	Redémarrez après refroidissement de l'appareil
Aspiration faible	Le filtre sel n'est pas installé ou est sale	Installez le filtre sec ou nettoyez-le et laissez-le sécher complètement
Le rouleau brosse est obstrué et l'indicateur clignote  Invite vocale : Nettoyer le rouleau brosse	 Le rouleau brosse est bloqué	Éliminez les obstructions
L'indicateur Wi-Fi est éteint	 Le Wi-Fi n'est pas connecté	Suivez les étapes pour connecter l'appareil au Wi-Fi
Le voyant indiquant que le REP est vide clignote  Invite vocale : Réservoir d'eau propre vide, veuillez le remplir d'eau et de solution de nettoyage	 Le REP est vide	Remplissez le REP
Le voyant indiquant que le RES est plein clignote  Invite vocale : Veuillez nettoyer le réservoir d'eau sale	 L'eau sale du RES a atteint la ligne MAX	Videz l'eau sale, puis réinstallez le RES
Tous les voyants s'éteignent lors du fonctionnement	 Surchauffe ou dysfonctionnement de la batterie	Laissez l'appareil refroidir et redémarrez-le
Voyant de batterie clignotant  Invite vocale : Batterie faible, veuillez charger l'appareil	 Batterie faible	Chargez l'appareil ou redémarrez-le
Icône de nettoyage automatique clignotante	 Le rouleau brosse est sale	Dém. nettoyage auto

Remarque :

Si le guide de dépannage ci-dessus ne fournit pas de solution, veuillez consulter notre site Web www.tineco.com pour plus d'aide.

Garantie

GARANTIE LIMITÉE DE 3 ANS

- Elle s'applique uniquement aux achats effectués auprès des détaillants autorisés de Tineco.
- Elle est soumise au respect des exigences décrites dans ce manuel d'instructions, et est soumise à d'autres conditions décrites ci-dessous.
- Cette garantie est régie et interprétée en vertu des lois du pays dans lequel a eu lieu l'achat. Nous fournissons une garantie de 3 ans ou une période de garantie comme stipulée par le droit local applicable, la période la plus longue étant retenue.

CE QUI EST COUVERT

- Votre appareil Tineco bénéficie d'une garantie de 3 ans contre les défauts d'origine du matériel et de fabrication, lorsqu'il est utilisé à des fins domestiques conformément au manuel d'utilisation de Tineco. Les accessoires motorisés et la batterie achetés séparément sont livrés avec une garantie de 1 an.
- Cette garantie fournit, sans frais supplémentaires, toute la main-d'œuvre et les pièces nécessaires pour assurer que votre appareil est en bon état de fonctionnement pendant la période de garantie.
- Cette garantie n'est valable que pour l'utilisation dans le pays où l'appareil a été vendu.

CE QUI N'EST PAS COUVERT

Tineco ne sera pas responsable des coûts, dommages ou réparations résultant de ce qui suit :

- Appareils achetés auprès d'un revendeur non autorisé.
- Manipulation ou fonctionnement négligent, mauvaise utilisation, abus et/ou manque d'entretien ou utilisation non conforme au manuel d'utilisation Tineco.
- Utilisation de l'appareil autre que pour des usages domestiques normaux, c'est-à-dire, à des fins commerciales ou de location.
- Utilisation de pièces non conformes au manuel d'utilisation Tineco.
- Utilisation de pièces et d'accessoires autres que ceux produits ou recommandés par Tineco.
- Facteurs externes non liés à la qualité et à l'utilisation du produit, tels que la météo, les modifications, les accidents, les pannes électriques, les surtensions ou les catastrophes naturelles.
- Réparations ou modifications effectuées par des parties ou des agents non autorisés.
- Absence de nettoyage des obstructions et autres matières dangereuses de l'appareil.
- Usure normale, y compris l'usure normale des pièces, telles que la poubelle, la ceinture, le filtre, le filtre HEPA, la barre de brosse, le cordon d'alimentation (ou lorsqu'un dommage externe ou un abus est diagnostiqué), les tapis ou planchers endommagés en raison d'une utilisation non conforme aux instructions du fabricant.
- Réduction du temps de décharge de la batterie en raison du vieillissement ou de l'usure de la batterie.

LIMITATIONS DE GARANTIE

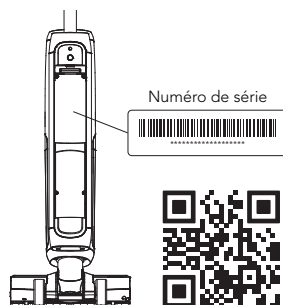
- Toute garantie implicite relative à votre appareil, y compris, mais sans s'y limiter, la garantie de qualité marchande ou la garantie d'adéquation à un usage particulier, est limitée à la durée de cette garantie.
- La couverture de la garantie s'applique uniquement au propriétaire d'origine et à la batterie d'origine et n'est pas transférable.
- Cette garantie limitée vous donne des droits légaux spécifiques. Vous pouvez également avoir d'autres droits qui varient selon les régions.
- Les garanties du fabricant peuvent ne pas s'appliquer dans tous les cas, en fonction de facteurs tels que l'utilisation du produit, l'endroit où le produit a été acheté ou la personne à qui vous avez acheté le produit.

Veillez lire attentivement la garantie et contactez le fabricant si vous avez des questions.

SERVICE DE GARANTIE

Enregistrement : Nous vous recommandons vivement, dès l'achat, d'enregistrer votre appareil en vous connectant à notre site officiel (www.tineco.com) ou en scannant le code QR (voir à droite) pour bénéficier d'avantages plus exclusifs. Pour vous enregistrer, veuillez saisir le numéro de série dans son entier (enlevez le réservoir d'eau propre et trouvez-le au dos de l'appareil).

Le fait de ne pas enregistrer votre appareil ne diminuera pas vos droits de garantie.



Comment faire une réclamation : veuillez conserver votre justificatif d'achat. Pour faire une réclamation dans le cadre de notre garantie limitée, vous devez fournir votre numéro de série et le reçu d'achat original avec la date d'achat et le numéro de commande.

Tous les travaux seront effectués par Tineco ou ses agences agréées.

Toute pièce défectueuse remplacée deviendra la propriété de Tineco.

Le service sous cette garantie ne prolongera pas la période de garantie.

Contactez notre service après-vente au :
1-855-292-8864 ou visitez le site Web de
 Tineco à l'adresse **www.tineco.com**
 pour profiter de l'expertise
 du service après-vente.