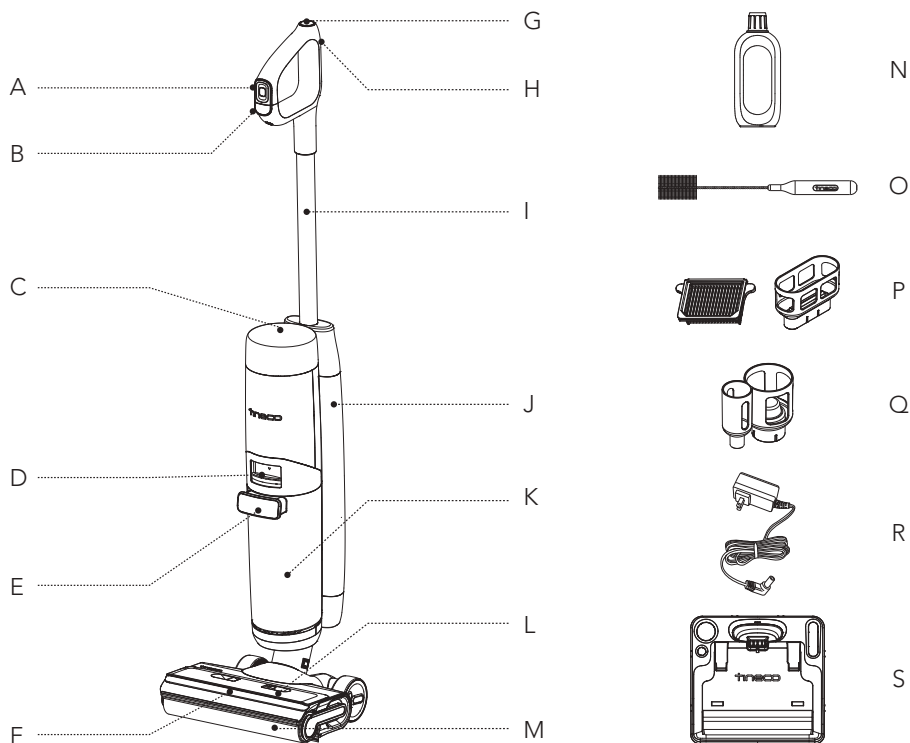


Présentation



- A. Bouton du menu
- B. Marche/arrêt
- C. Affichage numérique
- D. Déverrouillage du réservoir d'eau sale
- E. Poignée du réservoir d'eau sale
- F. Projecteurs LED
- G. Bouton de nettoyage automatique
- H. Bouton de Wi-Fi/Couper le son/
Sélection de langue
- I. Tube
- J. Réservoir d'eau propre (REP)
- K. Réservoir d'eau sale (RES)
- L. Couverture du rouleau brosse
- M. Rouleau brosse
- N. Solution de nettoyage et de désodorisation
- O. Outil de nettoyage
- P. Filtre sec et support
- Q. Porte-accessoires
- R. Adaptateur
- S. Base de recharge

Accessoires

Remarque :

Les accessoires peuvent varier selon les marchés. Si vous avez besoin de plus d'accessoires, veuillez aller sur le site www.tineco.com ou store.tineco.com.



Solution de nettoyage et de désodorisation

Élimine la saleté, la graisse et les taches tenaces de la plupart des types de surfaces dures, comme le carrelage, le marbre, le parquet, etc.

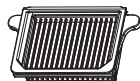
Utilisez toujours la solution Tineco avec votre appareil.

Ajouter un bouchon de flacon de solution dans le réservoir d'eau propre.



Rouleau brosse

Le rouleau souple à poils peut être utilisé pour aspirer et laver en même temps. Il peut facilement être nettoyé à l'aide de la fonction de nettoyage automatique.



Filtre sec

Le filtre sec et le filet filtrant peuvent bloquer les grosses particules et les débris, garantissant ainsi la durabilité de l'appareil.

* Veuillez installer le filtre sec avant toute utilisation, sinon cela peut affaiblir la puissance d'aspiration.



Outil de nettoyage

Une brosse complète pour nettoyer le RES, le compartiment de la brosse et l'ouverture.

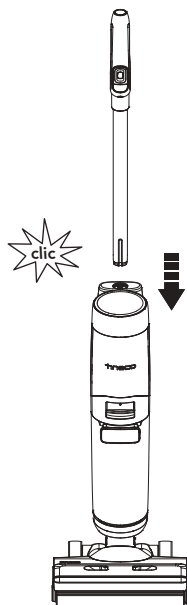
L'outil est également doté d'une extrémité à poils pour éliminer la saleté et la boue sur le rouleau et dans le RES.

Assemblage

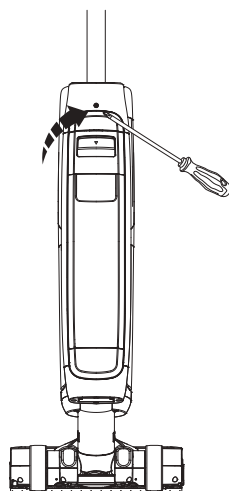
Comment assembler/désassembler l'appareil

Remarque :

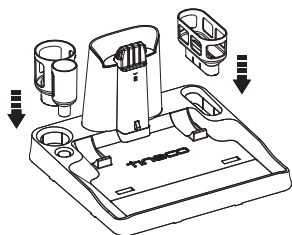
Pour l'ensemble constitué du réservoir d'eau et de la brosse, reportez-vous aux sections « Fonctionnement » et « Entretien ».



Pour fixer la poignée, insérez-la dans l'appareil jusqu'à ce que vous entendiez un clic.



Dans le cas où la poignée doit être démontée, appuyez sur le ressort pour libérer la poignée à l'aide d'un outil (par exemple un tournevis) et soulevez la poignée de l'appareil.



Installez le porte-filtre sec et le porte-accessoire sur la base.

Fonctionnement

Préparation à l'utilisation

- Avant la première utilisation, veuillez charger l'appareil pendant 4 à 5 heures (reportez-vous à la section « Instructions de chargement » pour plus de détails).
* Basé sur les résultats des tests de laboratoire Tineco. Température de laboratoire 4 °C à 40 °C.
- À la première utilisation, l'appareil affichera le guide de démarrage rapide et le tutoriel interactif, appuyez sur le bouton de nettoyage automatique pour en sortir.



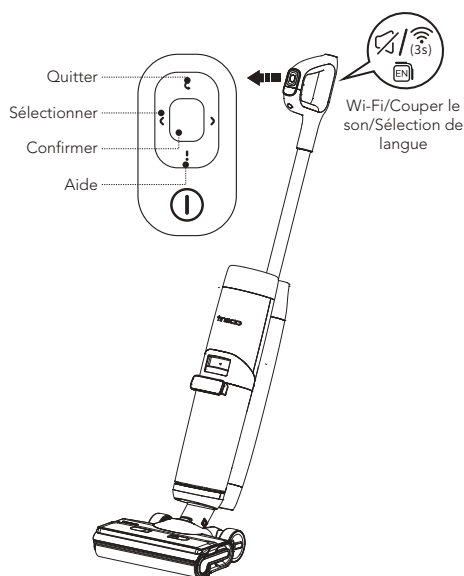
Guide de démarrage rapide

Breve présentation des boutons et de l'utilisation de l'appareil.



Tutoriel interactif

Tutoriel pour les opérations interactives, notamment : le remplissage du réservoir d'eau propre, le démarrage du nettoyage, l'interruption du nettoyage et le nettoyage du réservoir d'eau sale.

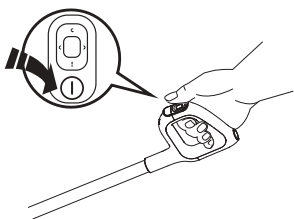


Bouton du menu

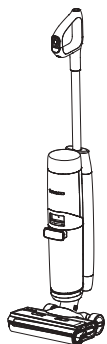
- ☰ Quitter : Appuyez sur ce bouton pour quitter l'interface actuelle.
- ⬅️ Sélectionner : Pendant le nettoyage, appuyez sur le bouton gauche ou droit pour passer d'un mode à l'autre.
- ➡️ Confirmer : Appuyez sur ce bouton pour accéder à un mode donné lorsque vous en changez.
- ! Aide : Appuyez sur ce bouton pour accéder à l'assistant Tineco qui contient les guides de démarrage rapide, d'entretien, de la connexion Wi-Fi, du démontage de la poignée et du service client.

Bouton de Wi-Fi/Couper le son/Sélection de langue

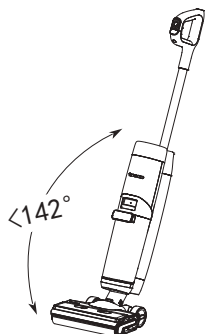
- Appuyez sur ce bouton pour activer/désactiver l'invite vocale.
- Appuyez à deux reprises sur ce bouton pour changer de langue. (D'autres langues seront ajoutées pour la voix, veuillez vous référer au produit actuel pour le moment.)
- Maintenez ce bouton enfoncé pendant 3 secondes pour vous connecter au réseau.



Appuyez sur le bouton ① et l'appareil démarrera en mode AUTO par défaut, appuyez sur le bouton Sélectionner pour passer d'un mode à l'autre.



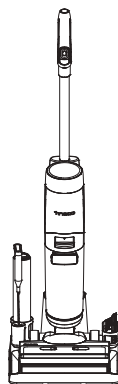
Cesse de fonctionner



Recommencer

L'appareil s'arrêtera de fonctionner en position verticale et recommencera à fonctionner lorsque vous l'inclinerez.

* Ne l'inclinez pas de plus de 142° pour éviter toute fuite d'eau.

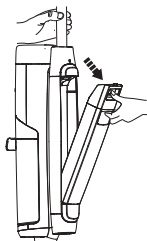


Placez l'appareil verticalement sur la base de recharge après utilisation pour le recharger et le ranger.

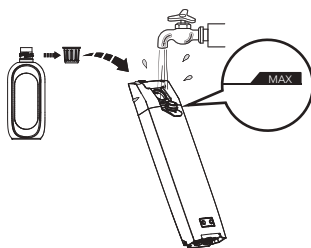
Remarque :

- Sélectionner le mode approprié en fonction du contenu du réservoir d'eau propre est essentiel pour une efficacité maximale de la détection de la saleté.
- N'aspirez pas de liquide mousseux.
- Pour aspirer l'eau présente sur la surface, l'appareil s'éteint dans les 3 secondes suivant la mise hors tension.

Remplissage du réservoir d'eau propre



Appuyez sur le bouton de déverrouillage du réservoir d'eau propre pour le retirer de l'appareil.

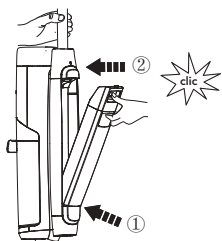


Ouvrez le bouchon du réservoir et remplissez-le d'eau du robinet jusqu'à la ligne Max. Si un nettoyage en profondeur est nécessaire, ajoutez un bouchon de flacon de solution dans le REP et fermez fermement le bouchon.

Remarque :

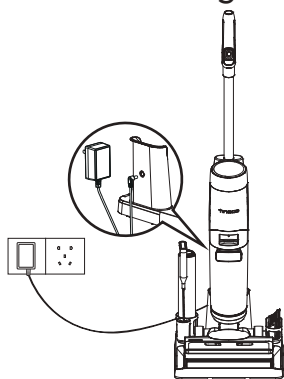
Utilisez uniquement de l'eau dont la température est inférieure à 60 °C.

N'UTILISEZ PAS D'EAU CHAUDE.



Remplacez le réservoir dans l'appareil. Vous entendrez un « clic » lorsque le réservoir est bien en place.

Instructions de chargement



Pour charger l'appareil, placez-le sur la base de recharge et branchez l'adaptateur sur une prise secteur.

1. Pour charger l'appareil, branchez le cordon de charge externe à la base de recharge et branchez-le sur la prise murale.
2. Pour éviter tout risque de trébuchement, placez l'appareil sur la base de recharge à proximité d'un mur pendant la charge.



Avertissement :

- Chargez l'appareil uniquement avec l'adaptateur fourni par Tineco.
- Pendant de longues périodes de non-utilisation, l'appareil doit être chargé une fois tous les 3 mois pour des performances optimales. Une charge complète nécessite environ 4 à 5 heures.
- Rangez l'appareil en intérieur, à l'abri de l'humidité. N'exposez pas l'appareil à la lumière du soleil ni au gel. Plage de température recommandée : 4 °C à 40 °C.

Affichage numérique

Un affichage mis à jour montre tout à l'aide d'une animation interactive qui vous offre une toute nouvelle expérience pendant et après le nettoyage.

Remarque :

Éloignez les objets pointus de l'écran numérique pour éviter les rayures et les éraflures.

Sélection du mode de nettoyage

Mode AUTO



- En mode AUTO, le capteur iLoop détecte automatiquement le degré de saleté du sol et applique la quantité appropriée de détergent et la puissance d'aspiration adaptée.
- Une boucle rouge de surveillance de la saleté indique qu'une plus grande quantité de saleté est détectée et une boucle bleue indique qu'une moins grande quantité de saleté est détectée. Ce mode fournit automatiquement la meilleure solution de nettoyage.

Mode MAX



- Appuyez sur le bouton Sélectionner gauche ou droit pour passer en mode MAX.
- En mode MAX, l'appareil applique une puissance d'aspiration maximale et pulvérise de l'eau/de la solution pour enlever les tâches incrustées.

Mode ULTRA



- Appuyez sur le bouton Sélectionner gauche ou droit pour passer en mode ULTRA.
- En mode ULTRA, l'appareil se prépare pendant 30 secondes avant de commencer à fonctionner. Ce mode est adapté au nettoyage en profondeur.

Mode ASPIRATION



- Appuyez sur le bouton Sélectionner gauche ou droit pour passer en mode ASPIRATION.
- En mode ASPIRATION, l'appareil absorbe l'eau. Nous recommandons d'utiliser ce mode sur la surface mouillée.

FR

Autonomie

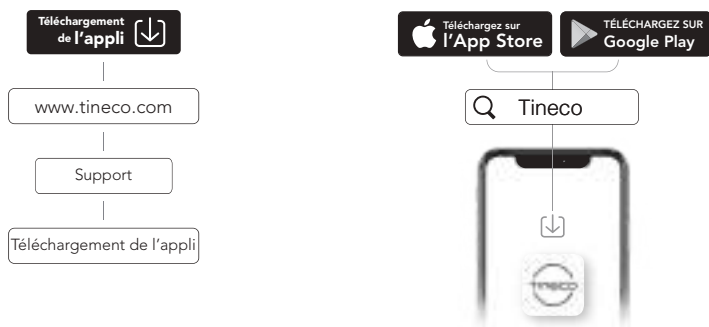
- En mode AUTO/ULTRA/ASPIRATION : environ 40 minutes
- En mode MAX : environ 28 minutes
- Les estimations de l'autonomie ont été obtenues par un laboratoire Tineco.

Durée de la recharge

- Il faut environ 4 à 5 h pour recharger complètement la batterie.
- Les données estimées ont été obtenues par un laboratoire Tineco à des températures ambiantes comprises entre 4 °C et 40 °C.

Application

Toutes les fonctions peuvent être activées à l'aide de l'application Tineco. Téléchargez l'application Tineco depuis l'App Store, Google Play ou le site officiel de Tineco.



Remarque :

Le paramètre par défaut pour l'invite vocale est l'anglais, vous pouvez définir d'autres langues à l'aide de l'application.

Invite vocale (le contenu peut varier, veuillez noter que l'invite vocale réelle prévaut.)

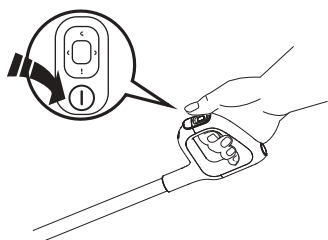
| État | Rappel |
|---|--|
| À la première utilisation | Salut, bienvenue à l'assistant Tineco. Commençons par le guide de démarrage rapide. |
| Invites vocales activées | Invites vocales activées. |
| Invites vocales désactivées | Invites vocales désactivées. |
| Connecter l'application Tineco | Scannez le code QR pour télécharger l'application et connecter l'appareil. |
| Mode Auto par défaut | Mode Auto. |
| Passer en mode Aspiration | Mode Aspiration. |
| Passer en mode Max | Mode Max. |
| Passer en mode Ultra | Mode Ultra. |
| Niveau de la batterie : 10 à 20% | Batterie faible. |
| Niveau de la batterie : 0 à 10% | Batterie faible. Veuillez charger l'appareil. |
| Le réservoir d'eau propre est vide | Quantité d'eau insuffisante dans le réservoir d'eau propre. Veuillez ajouter de l'eau. |
| Nettoyage automatique nécessaire | Pour optimiser les performances de nettoyage, veuillez effectuer un cycle de nettoyage automatique. |
| Impossible d'effectuer le nettoyage automatique | Placez l'appareil sur la base de recharge pour commencer le nettoyage automatique. |
| Le réservoir d'eau sale est plein | Réservoir d'eau sale plein. Il faut le vider. |
| Réservoir d'eau sale non installé | Veuillez installer le réservoir d'eau sale. |
| Réservoir d'eau propre non installé | Veuillez installer le réservoir d'eau propre. |
| Préparer la solution en mode Ultra | La solution est prête. Vous pouvez commencer le nettoyage. |
| Rouleau brosse bloqué | Nettoyez le rouleau brosse. |
| Mettre l'appareil hors tension | Mise hors tension en cours. |
| Batterie insuffisante pour le nettoyage automatique | Batterie faible. Veuillez charger avant d'initier le nettoyage automatique. |
| Nettoyage du rouleau-brosse | Nettoyage du rouleau-brosse. |
| Nettoyer le tuyau | Nettoyer le tuyau. |
| Séchage du rouleau brosse | Séchage du rouleau brosse. |
| Nettoyage en profondeur | Nettoyage en profondeur. |
| Nettoyage automatique terminé | Nettoyage automatique terminé. Veuillez vider et nettoyer le réservoir d'eau sale pour éviter les odeurs indésirables. |
| Commencer la charge | En cours de chargement. |
| Insuffisamment d'eau pour le nettoyage automatique | Veuillez ajouter de l'eau et commencer le nettoyage automatique. |

Entretien

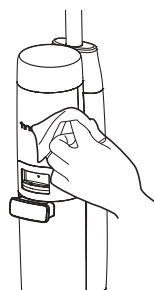
Remarque :

- Pour obtenir des performances optimales et éviter les odeurs, **nettoyez** et **séchez** toujours **complètement** le RES, les filtres, le rouleau brosse et le couvercle du rouleau brosse après chaque utilisation.
- Assurez-vous que chaque pièce est correctement installée, sinon l'appareil peut ne pas fonctionner correctement.
- Ne trempez pas l'appareil et ne le lavez pas à l'eau.
- Une certaine quantité d'eau peut rester dans l'appareil à la suite de l'inspection en usine.
- Après l'entretien, placez l'appareil verticalement sur la base de recharge. N'exposez pas l'appareil à la lumière directe du soleil et rangez-le à l'intérieur dans un endroit sec.

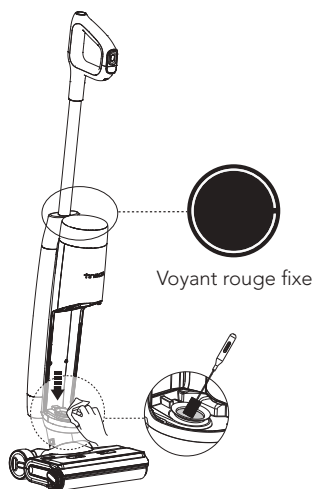
Corps principal



Pour réduire le risque de blessure, éteignez l'appareil avant de procéder à l'entretien.

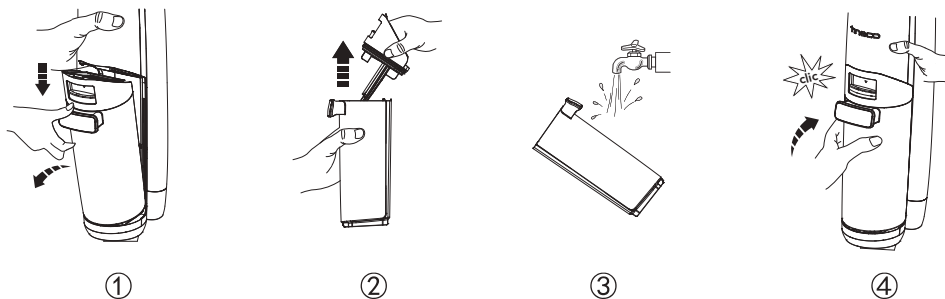


Utilisez un chiffon pour nettoyer la surface avec un détergent neutre. Le chiffon doit être sec pour éviter que de l'eau ne pénètre dans l'appareil.



Lorsque la boucle LCD est rouge, retirez le réservoir d'eau sale et nettoyez le capteur de saleté à l'aide d'un chiffon humide ou de l'outil de nettoyage.

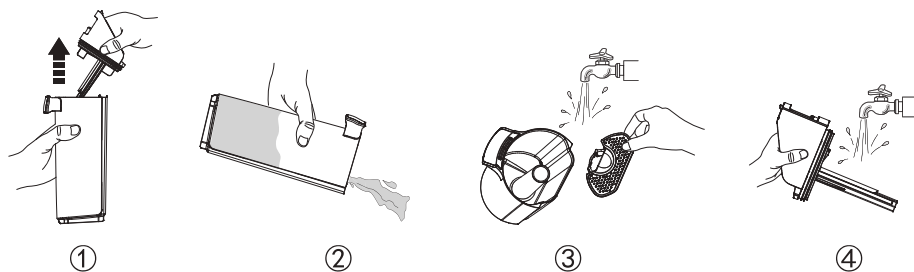
Réservoir d'eau sale



- Lorsque l'eau sale atteint la ligne Max, l'appareil cesse de fonctionner, affiche un rappel et émet une invite vocale.
- Tirez le couvercle du réservoir vers le haut pour vider le RES. Utilisez l'outil de nettoyage pour éliminer les débris restants. Rincez l'intérieur du RES et remplacez-le dans l'appareil.

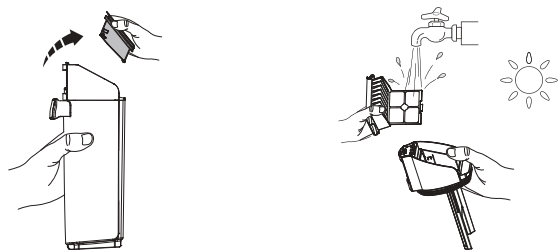
FR

Couvercle du réservoir d'eau sale



Si le couvercle du réservoir d'eau sale et le filtre à l'intérieur sont obstrués, retirez-les et rincez-les deux à l'eau.

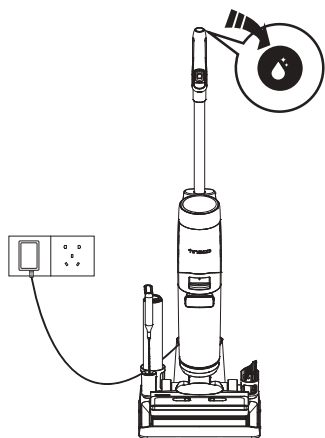
Filtre sec



Saisissez les zones en creux de chaque côté du filtre sec et tirez vers le haut. Rincez sous l'eau courante et laissez sécher complètement avant de replacer le filtre sec dans le couvercle du RES.

* Un filtre sec de remplacement est fourni avec votre appareil pour faciliter le remplacement.

Nettoyage automatique du rouleau brosse

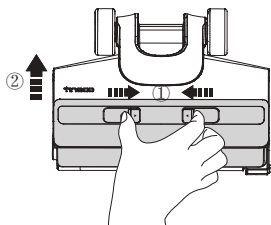


1. Placez l'appareil sur la base de recharge après l'utilisation, le capteur détecte automatiquement le niveau de saleté.
2. Appuyez sur le bouton de nettoyage automatique et vous pourrez le nettoyage automatique rapide (il prend 2 minutes) ou le nettoyage automatique super (il prend 6 minutes) pour commencer le processus.
3. Une fois qu'il est terminé, veuillez nettoyer le réservoir d'eau sale. L'appareil commencera aussi à se charger.

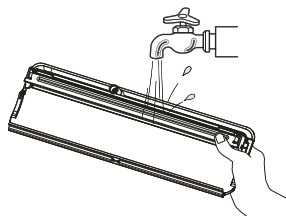
Remarque :

- Assurez-vous que la base de recharge est branchée et que le niveau de batterie est supérieur à 10 %.
- Avant le cycle de nettoyage automatique, veuillez nettoyer le RES et vous assurer que le niveau d'eau dans le REP dépasse 40 %.

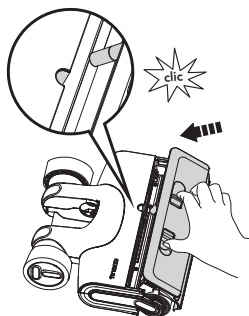
Couvercle du rouleau brosse



Appuyez sur les loquets du couvercle et soulevez-le pour le retirer.

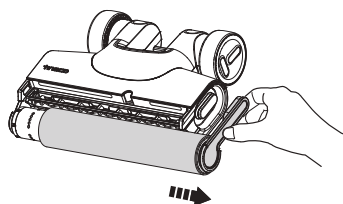


Rincez à l'eau.

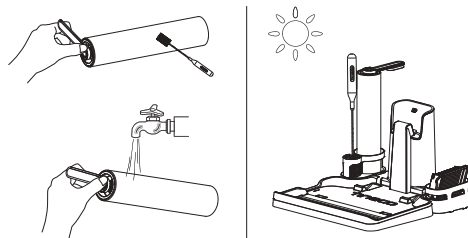


Lorsque vous le remettez en place, verrouillez toujours le couvercle de la brosse pour éviter toute fuite.

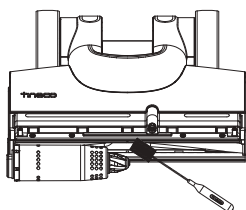
Rouleau brosse



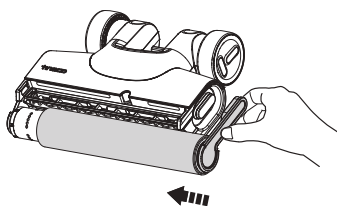
Retirez le rouleau brosse en saisissant la languette et en la sortant.



À l'aide de l'outil de nettoyage, retirez les cheveux et les débris enroulés autour du rouleau et rincez-le à l'eau. Remplacez le rouleau brosse dans le porte-accessoires et laissez-le sécher complètement avant de le réinstaller.



Retirez les cheveux et les débris du compartiment du rouleau brosse et de l'ouverture à l'aide de l'outil de nettoyage.



Remettez le rouleau brosse en place en insérant son extrémité dans le côté gauche du support, puis fixez la languette du rouleau à la boucle magnétique à droite pour la verrouiller en place.

Remarque :

- Un rouleau brosse de rechange est fourni avec votre appareil pour faciliter le remplacement.
- Pour maintenir des performances élevées, remplacez le rouleau-brosse tous les 8 mois.

Guide de dépannage

| Problème | Cause possible | Solution |
|--|--|--|
| L'appareil ne s'allume pas | 1. Pas d'alimentation 2. Protection automatique contre la surchauffe | 1. Chargez l'appareil 2. Redémarrez après refroidissement de l'appareil |
| Aspiration faible | Le filtre sel n'est pas installé ou est sale | Installez le filtre sec ou nettoyez-le et laissez-le sécher complètement |
| Animation du rouleau-brosse obstrué 🔊 Invite vocale : 1. Nettoyer le rouleau brosse 2. Veuillez vérifier le rouleau brosse | 1. Le rouleau brosse est bloqué 2. Le rouleau brosse n'est pas installé | 1. Éliminez les obstructions 2. Installez correctement le rouleau brosse |
| L'indicateur Wi-Fi est éteint | Le Wi-Fi n'est pas connecté | Suivez les étapes pour connecter l'appareil au Wi-Fi |
| Animation du réservoir d'eau propre 🔊 Invite vocale : Quantité d'eau insuffisante dans le réservoir d'eau propre. Veuillez ajouter de l'eau. | Le REP est vide | Remplissez le REP |
| Animation du réservoir d'eau sale 🔊 Invite vocale : Le réservoir d'eau sale est plein. Il faut le vider. | L'eau sale du RES a atteint la ligne MAX | Videz l'eau sale, puis réinstallez le RES |
| Tous les voyants s'éteignent lors du fonctionnement | Surchauffe ou dysfonctionnement de la batterie | Laissez l'appareil refroidir et redémarrez-le |
| Niveau de la batterie < 10 % 🔊 Invite vocale : Batterie faible. Veuillez charger l'appareil. | Batterie faible | Chargez l'appareil ou redémarrez-le |
| La boucle LCD est rouge 🔊 Invite vocale : Effectuez un auto-nettoyage pour garantir les performances de nettoyage | Dysfonctionnement ou obstruction du capteur de saleté | Éliminez les obstructions, nettoyez le canal anti-résidus ou redémarrez l'appareil |

Remarque :

Si le guide de dépannage ci-dessus ne fournit pas de solution, veuillez consulter notre site Web www.tineco.com pour plus d'aide.

Garantie

GARANTIE LIMITÉE DE 2 AN

- Elle s'applique uniquement aux achats effectués auprès des détaillants autorisés de Tineco.
- Elle est soumise au respect des exigences décrites dans ce manuel d'instructions, et est soumise à d'autres conditions décrites ci-dessous.
- Cette garantie est régie et interprétée en vertu des lois du pays dans lequel a eu lieu l'achat. Nous fournissons une garantie de 2 ans ou une période de garantie comme stipulée par le droit local applicable, la période la plus longue étant retenue.

CE QUI EST COUVERT

- Votre appareil Tineco bénéficie d'une garantie de 2 ans contre les défauts d'origine du matériel et de fabrication, lorsqu'il est utilisé à des fins domestiques conformément au manuel d'utilisation de Tineco. Les accessoires motorisés et la batterie achetés séparément sont livrés avec une garantie de 1 an.
- Cette garantie fournit, sans frais supplémentaires, toute la main-d'œuvre et les pièces nécessaires pour assurer que votre appareil est en bon état de fonctionnement pendant la période de garantie.
- Cette garantie n'est valable que pour l'utilisation dans le pays où l'appareil a été vendu.

CE QUI N'EST PAS COUVERT

Tineco ne sera pas responsable des coûts, dommages ou réparations résultant de ce qui suit :

- Appareils achetés auprès d'un revendeur non autorisé.
- Manipulation ou fonctionnement négligent, mauvaise utilisation, abus et/ou manque d'entretien ou utilisation non conforme au manuel d'utilisation Tineco.
- Utilisation de l'appareil autre que pour des usages domestiques normaux, c'est-à-dire, à des fins commerciales ou de location.
- Utilisation de pièces non conformes au manuel d'utilisation Tineco.
- Utilisation de pièces et d'accessoires autres que ceux produits ou recommandés par Tineco.
- Facteurs externes non liés à la qualité et à l'utilisation du produit, tels que la météo, les modifications, les accidents, les pannes électriques, les surtensions ou les catastrophes naturelles.
- Réparations ou modifications effectuées par des parties ou des agents non autorisés.
- Absence de nettoyage des obstructions et autres matières dangereuses de l'appareil.
- Usure normale, y compris l'usure normale des pièces, telles que la poubelle, la ceinture, le filtre, le filtre HEPA, la barre de brosse, le cordon d'alimentation (ou lorsqu'un dommage externe ou un abus est diagnostiqué), les tapis ou planchers endommagés en raison d'une utilisation non conforme aux instructions du fabricant.
- Réduction du temps de décharge de la batterie en raison du vieillissement ou de l'usure de la batterie.

LIMITATIONS DE GARANTIE

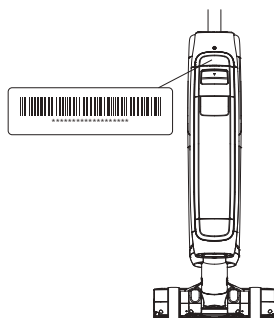
- Toute garantie implicite relative à votre appareil, y compris, mais sans s'y limiter, la garantie de qualité marchande ou la garantie d'adéquation à un usage particulier, est limitée à la durée de cette garantie.
 - La couverture de la garantie s'applique uniquement au propriétaire d'origine et à la batterie d'origine et n'est pas transférable.
 - Cette garantie limitée vous donne des droits légaux spécifiques. Vous pouvez également avoir d'autres droits qui varient selon les régions.
 - Les garanties du fabricant peuvent ne pas s'appliquer dans tous les cas, en fonction de facteurs tels que l'utilisation du produit, l'endroit où le produit a été acheté ou la personne à qui vous avez acheté le produit.
- Veuillez lire attentivement la garantie et contactez le fabricant si vous avez des questions.

FR

SERVICE DE GARANTIE

Enregistrement : nous recommandons vivement d'enregistrer votre appareil sur le site officiel de Tineco (www.tineco.com). L'enregistrement vous permettra de bénéficier d'avantages exclusifs. Pour vous enregistrer, veuillez saisir le numéro de série dans son entier (figurant au dos de l'appareil).

Le fait de ne pas enregistrer votre appareil ne diminuera pas vos droits de garantie.



Comment faire une réclamation : veuillez conserver votre justificatif d'achat. Pour faire une réclamation dans le cadre de notre garantie limitée, vous devez fournir votre numéro de série et le reçu d'achat original avec la date d'achat et le numéro de commande.

Tous les travaux seront effectués par Tineco ou ses agences agréées.

Toute pièce défectueuse remplacée deviendra la propriété de Tineco.

Le service sous cette garantie ne prolongera pas la période de garantie.

Contactez notre service après-vente au **1-855-292-8864** ou visitez le site Web de Tineco à l'adresse **www.tineco.com** pour profiter de l'expertise du service après-vente.

tineco
Live Easy.
Enjoy Life.



tinecoglobal 



Contact us - We'll get back to you within 1 business day.

Conéctese con nosotros. Nos pondremos en contacto con usted dentro de 1 día laboral.

Contactez-nous. Nous vous répondrons dans 1 jour ouvrable.

 www.tineco.com

 1-855-292-8864