

Affichage numérique

- Un affichage mis à jour montre tout à l'aide d'une animation interactive qui vous offre une toute nouvelle expérience pendant et après le nettoyage.

Remarque :

Éloignez les objets pointus de l'écran numérique pour éviter les rayures et les éraflures.

Sélection du mode de nettoyage


Mode AUTO



- En mode AUTO, le capteur iLoop détecte automatiquement le degré de saleté du sol et applique la quantité appropriée de détergent et la puissance d'aspiration adaptée.
- Une boucle rouge de surveillance de la saleté indique qu'une plus grande quantité de saleté est détectée et une boucle bleue indique qu'une moins grande quantité de saleté est détectée. Ce mode fournit automatiquement la meilleure solution de nettoyage.


Mode MAX



- En mode AUTO, appuyez sur le bouton  pour entrer en mode MAX.
- En mode MAX, l'appareil applique une puissance d'aspiration maximale et pulvérise de l'eau/de la solution pour enlever les tâches incrustées.


Mode ULTRA



- En mode MAX, appuyez sur le bouton  pour entrer en mode ULTRA.
- En mode ULTRA, l'appareil se prépare pendant 30 secondes avant de commencer à fonctionner. Ce mode est adapté au nettoyage en profondeur.

Mode ASPIRATION



- En mode ULTRA, appuyez sur le bouton  pour entrer en mode ASPIRATION.
- En mode ASPIRATION, l'appareil ne fera qu'absorber l'eau sans pulvériser. Nous recommandons d'utiliser ce mode sur la surface mouillée.

Autonomie

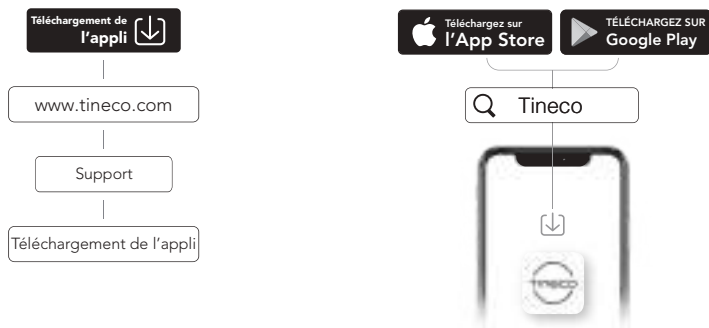
- En mode AUTO/ULTRA/ASPIRATION : environ 35 minutes
- En mode MAX : environ 28 minutes
- Les estimations de l'autonomie ont été obtenues par un laboratoire Tineco.

Durée de la recharge

- Il faut environ 4 à 5 h pour recharger complètement la batterie.
- Les données estimées ont été obtenues par un laboratoire Tineco à des températures ambiantes comprises entre 4 °C et 40 °C.

Application

Toutes les fonctions peuvent être activées à l'aide de l'appli Tineco. Téléchargez l'appli Tineco depuis l'App Store, Google Play ou le site officiel de Tineco.



Remarque :

Le paramètre par défaut pour l'invite vocale est l'anglais, vous pouvez définir d'autres langues à l'aide de l'application.

Invite vocale (le contenu peut varier, veuillez noter que l'invite vocale réelle prévaut.)

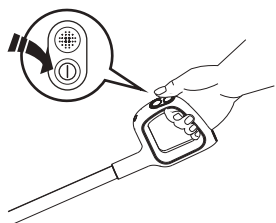
État	Rappel
Invites vocales activées	Invites vocales activées
Invites vocales désactivées	Invites vocales désactivées
Mode Auto par défaut	Mode Auto
Passer en mode Aspiration	Mode aspiration
Passer en mode Max	Mode Max
Passer en mode Ultra	Mode Ultra
Nettoyez à l'eau uniquement	Nettoyez à l'eau uniquement
Nettoyer avec la solution de nettoyage par défaut	Nettoyez avec une solution de nettoyage
Niveau de la batterie : 10 à 20%	Batterie faible
Niveau de la batterie : 0 à 10%	Batterie faible, veuillez charger l'appareil
Le réservoir d'eau propre est vide	Réservoir d'eau propre vide, veuillez le remplir d'eau et de solution de nettoyage
Nettoyage automatique nécessaire	Commencez le cycle de nettoyage automatique
L'appareil ne se trouve pas sur la base de recharge	Placez l'appareil sur la base de recharge
Le réservoir d'eau sale est plein	Le réservoir d'eau sale est plein, veuillez le vider
Réservoir d'eau sale non installé	Installez le réservoir d'eau sale
Rouleau brosse bloqué	Nettoyez le rouleau brosse.
Rouleau brosse non installé	Veuillez installer le rouleau brosse correctement
L'appareil est hors tension	Mettre l'appareil hors tension
Commencer la charge	La charge a commencé
Commencez le cycle de nettoyage automatique.	Détection automatique de l'exécution du cycle de nettoyage automatique, commencez le cycle de nettoyage automatique
Batterie insuffisante pour le nettoyage automatique	Batterie faible, commencer la charge
Batterie suffisante pour démarrer le nettoyage automatique	Démarrer le nettoyage automatique
Nettoyage du rouleau brosse	Nettoyage du rouleau brosse
Nettoyage du canal de débris	Nettoyage du canal de débris
Détection automatique	Détection automatique
Nettoyage en profondeur	Nettoyage en profondeur
Nettoyage automatique arrêté	Cycle de nettoyage automatique arrêté. Veuillez nettoyer le réservoir d'eau sale
Nettoyage automatique terminé	Cycle de nettoyage automatique terminé, veuillez nettoyer le réservoir d'eau sale

Entretien

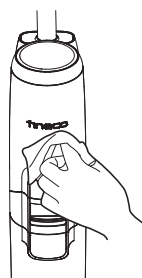
Remarque :

- Pour obtenir des performances optimales et éviter les odeurs, **nettoyez** et **séchez** toujours **complètement** le RES, les filtres, le rouleau brosse et le couvercle du rouleau brosse après chaque utilisation.
- Assurez-vous que chaque pièce est correctement installée, sinon l'appareil peut ne pas fonctionner correctement.
- Après l'entretien, placez l'appareil verticalement sur la base de recharge. N'exposez pas l'appareil à la lumière directe du soleil et rangez-le à l'intérieur dans un endroit sec.

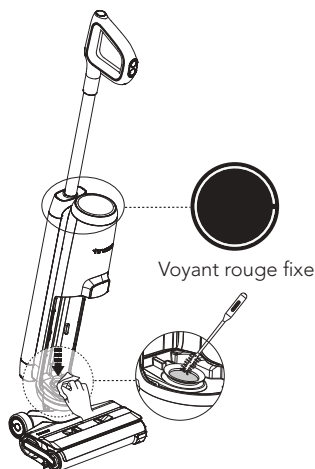
Corps principal



Pour réduire le risque de blessure, éteignez l'appareil avant de procéder à l'entretien.

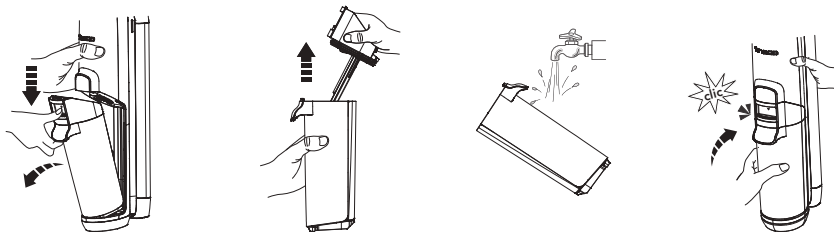


Utilisez un chiffon pour nettoyer la surface avec un détergent neutre. Le chiffon doit être sec pour éviter que de l'eau ne pénètre dans l'appareil.



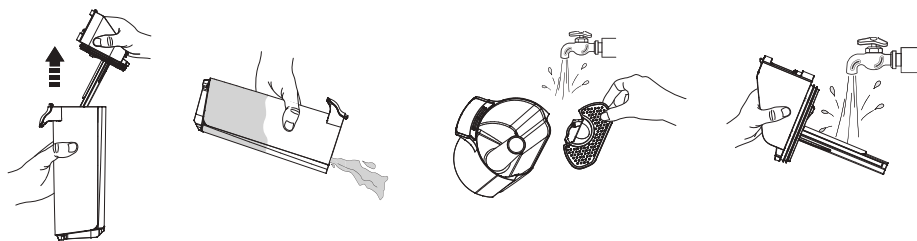
Lorsque la boucle LED est rouge, retirez le réservoir d'eau sale et nettoyez le capteur de saleté à l'aide d'un chiffon humide ou de l'outil de nettoyage.

Réservoir d'eau sale



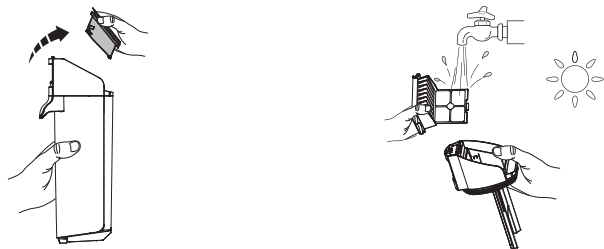
- Lorsque l'eau sale atteint la ligne Max, l'appareil cesse de fonctionner, affiche un rappel et émet une invite vocale.
- Tirez le couvercle du réservoir vers le haut pour vider le RES. Utilisez l'outil de nettoyage pour éliminer les débris restants. Rincez l'intérieur du RES et remplacez-le dans l'appareil.

Couvercle du réservoir d'eau sale



Si le couvercle du réservoir d'eau sale et le filtre à l'intérieur sont obstrués, retirez-les et rincez-les deux à l'eau.

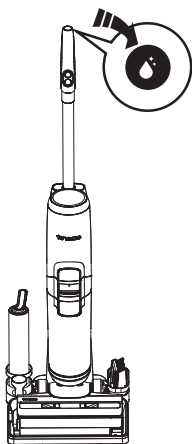
Filtre sec



Saisissez les zones en creux de chaque côté du filtre sec et tirez vers le haut. Rincez sous l'eau courante et laissez sécher complètement avant de replacer le filtre sec dans le couvercle du RES.

* Un filtre sec de rechange est fourni avec votre appareil pour faciliter le remplacement.

Nettoyage automatique du rouleau brosse

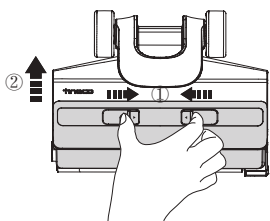


1. Placez l'appareil sur la base de recharge après l'utilisation, le capteur détecte automatiquement le niveau de saleté.
2. Lorsque vous entendez l'invite vocale « Commencez le cycle de nettoyage automatique », appuyez sur le bouton de nettoyage automatique et démarrez le processus.
3. Une fois le processus terminé, vous entendrez l'invite vocale « Nettoyage automatique terminé. Veuillez nettoyer le réservoir d'eau sale ». L'appareil commence alors à se charger.

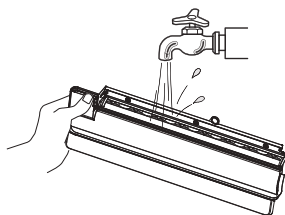
Remarque :

- Compruebe que la base de carga esté enchufada y el nivel de batería sea >10 %.
- Avant le cycle de nettoyage automatique, veuillez nettoyer le RES et vous assurer que le niveau d'eau dans le REP dépasse 40 %.

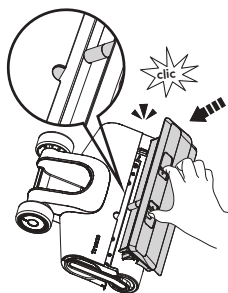
Couvercle du rouleau brosse



Appuyez sur les loquets du couvercle et soulevez-le pour le retirer.

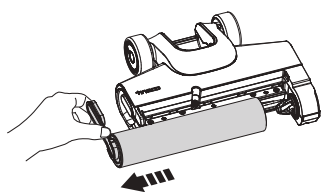


Rincez à l'eau.

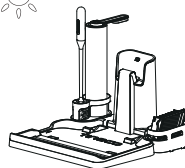
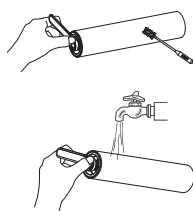


Lorsque vous le remettez en place, verrouillez toujours le couvercle de la brosse pour éviter toute fuite.

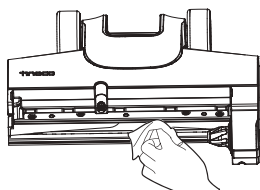
Rouleau brosse



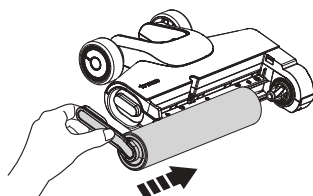
Retirez le rouleau brosse en saisissant la languette et en la sortant.



À l'aide de l'outil de nettoyage, retirez les cheveux et les débris enroulés autour du rouleau et rincez-le à l'eau. Remplacez le rouleau brosse dans le porte-accessoires et laissez-le sécher complètement avant de le réinstaller.



Retirez les cheveux et les débris du compartiment du rouleau brosse et de l'ouverture à l'aide d'une lingette ou d'un chiffon humide.



Remettez le rouleau brosse en place en insérant l'extrémité du rouleau dans le côté droit du support, puis fixez la languette du rouleau à la boucle magnétique à gauche pour la verrouiller en place.

Remarque :

- Un rouleau brosse de rechange est fourni avec votre appareil pour faciliter le remplacement.
- Pour maintenir des performances élevées, remplacez le rouleau-brosse tous les 6 mois.

Guide de dépannage

Problème	Cause possible	Solution
L'appareil ne s'allume pas	Protection automatique contre la surchauffe	Redémarrez après refroidissement de l'appareil
Aspiration faible	Le filtre sel n'est pas installé ou est sale	Installez le filtre sec ou nettoyez-le et laissez-le sécher complètement
Rouleau-brosse en mouvement obstrué 🔊 Invite vocale : 1. Nettoyez le rouleau brosse 2. Veuillez installer le rouleau brosse correctement	1. Le rouleau brosse est bloqué 2. Le rouleau brosse n'est pas installé	1. Éliminez les obstructions 2. Installez correctement le rouleau brosse
L'indicateur Wi-Fi est éteint	Le Wi-Fi n'est pas connecté	Suivez les étapes pour connecter l'appareil au Wi-Fi
Animation du réservoir d'eau propre 🔊 Invite vocale : Réservoir d'eau propre vide, veuillez le remplir d'eau et de solution de nettoyage	Le REP est vide	Remplissez le REP
Animation du réservoir d'eau sale 🔊 Invite vocale : Veuillez nettoyer le réservoir d'eau sale	L'eau sale du RES a atteint la ligne MAX	Videz l'eau sale, puis réinstallez le RES
Tous les voyants s'éteignent lors du fonctionnement	Surchauffe ou dysfonctionnement de la batterie	Laissez l'appareil refroidir et redémarrez-le
Voyant de batterie rouge 🔊 Invite vocale : Batterie faible, veuillez charger l'appareil	Batterie faible	Chargez l'appareil ou redémarrez-le
La boucle LED est rouge 🔊 Invite vocale : Commencez le cycle de nettoyage automatique	Dysfonctionnement ou obstruction du capteur de saleté	Éliminez les obstructions, nettoyez le canal anti-résidus ou redémarrez l'appareil

Remarque :

Si le guide de dépannage ci-dessus ne fournit pas de solution, veuillez consulter notre site Web www.tineco.com pour plus d'aide.

Garantie

GARANTIE LIMITÉE DE 2 ANS

- S'applique uniquement aux achats effectués auprès des détaillants autorisés de Tineco.
- Est soumise au respect des exigences décrites dans ce manuel d'instructions, et est soumise à d'autres conditions décrites ci-dessous.
- Cette garantie est régie et interprétée en vertu des lois du pays dans lequel a eu lieu l'achat. Nous fournissons une garantie de 2 ans ou une période de garantie comme stipulée par le droit local applicable, la période la plus longue étant retenue.

FR

CE QUI EST COUVERT

- Votre appareil Tineco bénéficie d'une garantie de 2 ans contre les défauts d'origine du matériel et de fabrication, lorsqu'il est utilisé à des fins domestiques conformément au manuel d'utilisation de Tineco. Les accessoires motorisés et la batterie achetés séparément sont livrés avec une garantie de 1 an.
- Cette garantie fournit, sans frais supplémentaires, toute la main-d'œuvre et les pièces nécessaires pour assurer que votre appareil est en bon état de fonctionnement pendant la période de garantie.
- Cette garantie n'est valable que pour l'utilisation dans le pays où l'appareil a été vendu.

CE QUI N'EST PAS COUVERT

Tineco ne sera pas responsable des coûts, dommages ou réparations résultant de ce qui suit :

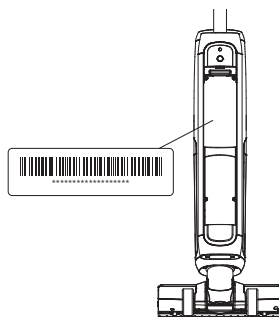
- Appareils achetés auprès d'un revendeur non autorisé.
- Manipulation ou fonctionnement négligent, mauvaise utilisation, abus et/ou manque d'entretien ou utilisation non conforme au manuel d'utilisation Tineco.
- Utilisation de l'appareil autre que pour des usages domestiques normaux, c'est-à-dire, à des fins commerciales ou de location.
- Utilisation de pièces non conformes au manuel d'utilisation Tineco.
- Utilisation de pièces et d'accessoires autres que ceux produits ou recommandés par Tineco.
- Facteurs externes non liés à la qualité et à l'utilisation du produit, tels que la météo, les modifications, les accidents, les pannes électriques, les surtensions ou les catastrophes naturelles.
- Réparations ou modifications effectuées par des parties ou des agents non autorisés.
- Absence de nettoyage des obstructions et autres matières dangereuses de l'appareil.
- Usure normale, y compris l'usure normale des pièces, telles que la poubelle, la ceinture, le filtre, le filtre HEPA, la barre de brosse, le cordon d'alimentation (ou lorsqu'un dommage externe ou un abus est diagnostiqué), les tapis ou planchers endommagés en raison d'une utilisation non conforme aux instructions du fabricant.
- Réduction du temps de décharge de la batterie en raison du vieillissement ou de l'usure de la batterie.

LIMITATIONS DE GARANTIE

- Toute garantie implicite relative à votre appareil, y compris, mais sans s'y limiter, la garantie de qualité marchande ou la garantie d'adéquation à un usage particulier, est limitée à la durée de cette garantie.
 - La couverture de la garantie s'applique uniquement au propriétaire d'origine et à la batterie d'origine et n'est pas transférable.
 - Cette garantie limitée vous donne des droits légaux spécifiques. Vous pouvez également avoir d'autres droits qui varient selon les régions.
 - Les garanties du fabricant peuvent ne pas s'appliquer dans tous les cas, en fonction de facteurs tels que l'utilisation du produit, l'endroit où le produit a été acheté ou la personne à qui vous avez acheté le produit.
- Veillez lire attentivement la garantie et contactez le fabricant si vous avez des questions.

SERVICE DE GARANTIE

Enregistrement : Nous recommandons vivement d'enregistrer votre appareil sur le site officiel de Tineco (www.tineco.com). L'enregistrement vous permettra de bénéficier d'avantages exclusifs. Pour vous enregistrer, veuillez saisir le numéro de série dans son entier (enlevez le réservoir d'eau sale et trouvez-le au dos de l'appareil). Le fait de ne pas enregistrer votre appareil ne diminuera pas vos droits de garantie.



Comment faire une réclamation : Veuillez conserver votre justificatif d'achat. Pour faire une réclamation dans le cadre de notre garantie limitée, vous devez fournir votre numéro de série et le reçu d'achat original avec la date d'achat et le numéro de commande. Tous les travaux seront effectués par Tineco ou ses agences agréées. Toute pièce défectueuse remplacée deviendra la propriété de Tineco. Le service sous cette garantie ne prolongera pas la période de garantie.

Contactez notre service après-vente au **1-855-292-8864** ou visitez le site Web de Tineco à l'adresse **www.tineco.com** pour profiter de l'expertise du service après-vente.

tineco
Live Easy.
Enjoy Life.



tinecoglobal 



Contact us - We'll get back to you within 1 business day.

Conéctese con nosotros. Nos pondremos en contacto con usted dentro de 1 día laboral.

Contactez-nous. Nous vous répondrons dans 1 jour ouvrable.

 www.tineco.com

 1-855-292-8864