

Catalog Number(s) • Numéro(s) de catalogue • Número(s) de catálogo: WNRCB46

Country of Origin: Made in China • Pays d'origine : Fabriqué en Chine • País de origen: Hecho en China



**WNRCB46
radiant®
Wireless AC
Smart Scene
Controller with
Netatmo**

REGULATORY INFORMATION

FCC NOTICE: This device complies with Part 15 of the FCC rules. Operation is subject to the following two conditions: (1) this device may not cause harmful interference, and (2) this device must accept any interference received, including interference that may cause undesirable operation. This equipment has been tested and found to comply with the limits for a Class B digital device, pursuant to Part 15 of the FCC Rules. These limits are designed to provide reasonable protection against harmful interference in a residential installation. This equipment generates, uses, and can radiate radio frequency energy and, if not installed and used in accordance with the instructions, may cause harmful interference to radio communications. However, there is no guarantee that interference will not occur in a particular installation. If this equipment does cause harmful interference to radio or television

reception, which can be determined by turning the equipment off and on, the user is encouraged to try to correct the interference by one or more of the following measures:
 • Reorient or relocate the receiving antenna
 • Increase the separation between the equipment and receiver
 • Connect the equipment into an outlet on a circuit different from that to which the receiver is connected
 • Consult the dealer or an experienced radio/TV technician for help.
 This equipment complies with FCC radiation exposure limits set forth for an uncontrolled environment. This equipment should be installed and operated with a minimum distance of 20 cm between the transmitter's radiating structure(s) and the body of the user or nearby persons.
NOTE: Any changes or modifications to this device that are not expressly approved by the manufacturer will void the warranty and the user's authority to operate the equipment.

Contains FCC ID: 2AU5D-WRCB4

IC NOTICE: This device complies with Industry Canada license-exempt RSS standards. Operation is subject to the following two conditions: (1) this device may not cause interference; and (2) this device must accept any interference, including interference that may cause undesired operation of the device.
RF EXPOSURE STATEMENT: This equipment meets the SAR evaluation limits given in RSS-102 Issue 5 requirements at the minimum separation distance of 20 cm to the human body. Note: Any changes or modifications to this device that are not expressly approved by the manufacturer, will void the warranty and the user's authority to operate the equipment.

IC: 25764-WRCB4
 HVIN: WNRCB46

BEFORE YOU START

Review this guide in its entirety. Consult an electrician with any questions or if you are unsure of your abilities.

Warning: Incorrect installation could result in death, serious injury, and/or damage to your home or devices.

CAUTION: To reduce the risk of injury and/or overheating and damage to other equipment:

- Do not install to control a receptacle or a motor-controlled appliance.
- For dry, indoor use only.
- Do not use to power medical equipment.
- Connect the smart scene controller to a 120 VAC, 60 Hz power source ONLY.
- Always use copper wire to install the smart dimmer & follow all applicable local & national electrical codes.

WHAT YOU NEED

- Required:**
- Phillips-head screwdriver
 - Flat blade screwdriver

You May Also Need:

Voltage tester, pliers, wire cutter, wire stripper, electrical tape, flashlight, wiring leads (included), and wire nuts (included).

INSTALLATION

1. Turn Off Power To Device At Circuit Breaker

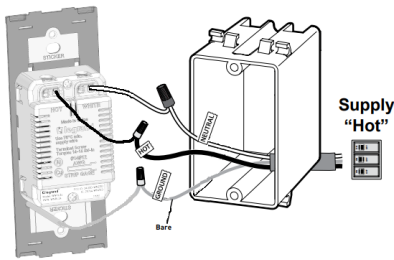
NOTE: Ensure power is off to all devices in electrical box.

2. Remove Existing Device (if applicable)

to the length shown on the back of the product. Torque to 14-16 lbf-in.
 c. Connect the GREEN ground wire on the dimmer to the ground wire(s) in the box with the wire nut provided.

4. Secure Smart Scene Controller

- Fold wires into electrical box, taking care not to pinch a wire.
- Use included screws to secure smart dimmer to electrical box.
- Snap on the radiant wall plate.
- If installing in multi-gang application, break off the tab at the top and bottom of the strap.



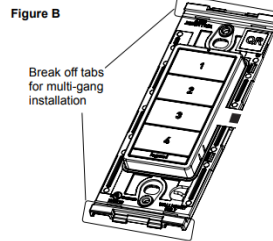
This device is designed to work with a radiant® Smart Gateway with Netatmo. Follow the instructions from your app to finish setting up your device.

SETUP

5. Set UP Your System

- Download and launch the Legrand Home + Control app. The app is available on the App Store or on Google Play.
- Connect your smart device to your home network by following the step by step instructions in the app.
- Use the app to control your smart device.

For the most recent instruction sheets or more information on this product, please see this link or scan the QR code: <https://www.legrand.us/p/wnrcb46wh>



FRANÇAIS D'INSTALLATION



**WNRCB46
rayonnant®
Contrôleur de
scène
intelligent AC
sans fil avec
Netatmo**

RENSEIGNEMENTS SUR LA RÉGLEMENTATION

AVIS DE LA FCC : Ce dispositif est conforme à la section 15 des règlements de la FCC. On peut s'en servir sous réserve des deux conditions suivantes : 1) ce dispositif ne provoque pas d'interférences nuisibles; 2) il doit être en mesure d'accepter toute interférence reçue, y compris les interférences qui peuvent causer un fonctionnement indésirable.

Ce matériel a été mis à l'essai et a été jugé conforme aux limites d'un dispositif numérique de classe B, conformément à la section 15 des règlements de la FCC. Ces limites visent à offrir une protection raisonnable contre les interférences nuisibles dans une installation résidentielle. Ce matériel génère, utilise et peut émettre des radiofréquences et, s'il n'est pas installé ou utilisé conformément aux directives, peut causer des interférences nuisibles aux communications radio. Toutefois, il n'existe aucune garantie contre la possibilité d'interférences au sein d'un milieu précis. Si ce matériel cause des interférences nuisibles à la réception des téléviseurs et des radios, ce qui peut être déterminé en mettant

à l'arrêt, puis en remettant en marche le matériel, l'utilisateur est encouragé à tenter de corriger ces interférences par l'une ou plusieurs des mesures suivantes :

- réorienter ou déplacer l'antenne de réception;
- augmenter la distance entre le matériel et le récepteur;
- brancher le matériel dans une prise de courant appartenant à un circuit électrique différent de celui sur lequel le récepteur est branché;
- demander de l'aide au fournisseur ou à un technicien spécialisé en radio/télévision.

Ce matériel est conforme aux limites d'exposition aux radiations de la FCC énoncées pour un environnement non contrôlé. Ce matériel doit être installé et fonctionner à une distance minimale de 20 cm entre la structure rayonnante du transmetteur et l'utilisateur ou les personnes se trouvant à proximité.

REMARQUE : Les changements ou les modifications apportés à ce dispositif qui ne sont pas expressément approuvés par le fabricant pourraient annuler la garantie ainsi que l'autorisation de l'utilisateur à se servir du matériel.

se servir du matériel. Contient le n° d'ident. de la FCC : 2AU5D-WRCB4
AVIS DE L'IC : Ce dispositif est conforme aux normes CNR pour les appareils exempts de licence d'Industrie Canada. On peut s'en servir sous réserve des deux conditions suivantes : 1) ce dispositif ne provoque pas d'interférences; 2) il doit être en mesure d'accepter toute interférence, y compris les interférences qui peuvent causer un fonctionnement indésirable.
ÉNONCÉ RELATIF À L'EXPOSITION AUX RADIOFRÉQUENCES : Ce dispositif est conforme aux limites d'évaluation du DAS énoncées dans les exigences CNR 102, 5e édition à la distance de séparation minimale de 20 cm de l'humain. Remarque : Les changements ou les modifications apportés à ce dispositif qui ne sont pas expressément approuvés par le fabricant pourraient annuler la garantie ainsi que l'autorisation de l'utilisateur à se servir du matériel.
 IC : 25764-WRCB4
 HVIN: WNRCB46

AVANT DE COMMENCER

Consultez ce guide dans son intégralité. Consultez un électricien si vous avez des questions ou si vous n'êtes pas sûr de vos capacités.

Avertissement : Une installation incorrecte peut entraîner la mort, des blessures graves et/ou des dommages à votre maison ou à vos appareils.

ATTENTION : Pour réduire le risque de blessure et/ou de surchauffe et d'endommagement d'autres équipements:

- Ne pas installer pour contrôler une prise ou un appareil à moteur.
- Pour une utilisation à sec à l'intérieur uniquement.
- Ne pas utiliser pour alimenter du matériel médical.
- Connectez le contrôleur de scène intelligent à une source d'alimentation de 120 V c.a., 60 Hz UNIQUEMENT.
- Utilisez toujours du fil de cuivre pour installer le gradateur intelligent et suivez tous les codes électriques locaux et nationaux applicables.

CE QU'IL VOUS FAUT

- Obligatoire:**
- Tournevis cruciforme
 - Tournevis à lame plate

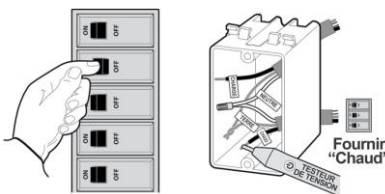
Vous aurez peut-être aussi besoin de :

Testeur de tension, pinces, coupe-fil, pince à dénuder, ruban isolant, lampe de poche, fils de câblage (inclus) et serre-fils (inclus).

INSTALLATION

1. Coupez l'alimentation de l'appareil au niveau du disjoncteur

NOTE: Assurez-vous que tous les appareils de la boîte électrique sont coupés. **2. Supprimer l'appareil existant (le cas échéant)**



Vérifiez les fils suivants :

- HOT** ou **LINE :** Reçoit l'alimentation de la boîte de circuit. Appelé « chaud » dans le présent guide. Ne touchez pas et ne laissez pas le fil « chaud » entrer en contact d'autres fils.
- NEUTRE :** Crée un chemin pour renvoyer le courant à la source d'alimentation lorsque l'appareil est éteint. Requis pour l'installation de votre appareil.
- TERRE :** Fournit un chemin sûr pour l'électricité en cas de court-circuit

3. Contrôleur de scène intelligent filaire

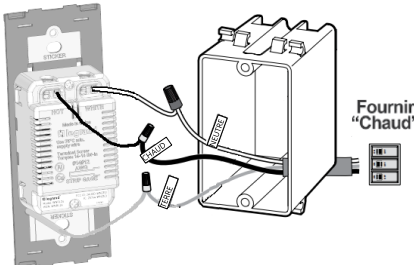
un. Connectez le fil neutre BLANC dans la boîte à la borne neutre marquée « BLANC » à l'aide de conducteurs en fil tressé ou en cuivre massif #12 ou #14 AWG. Dénudez le fil à la longueur indiquée à l'arrière du produit. Couple à 14-16 lbf-po.

b. Connectez le fil chaud NOIR dans la boîte à la borne chaude marquée « HOT » en utilisant des conducteurs en fil tressé ou en cuivre massif #12 ou #14 AWG. Dénudez le fil à la longueur indiquée à l'arrière du produit. Couple à 14-16 lbf-po.

c. Connectez le fil de terre VERT du gradateur au(x) fil(s) de terre dans la boîte avec le serre-fil fourni.

4. Contrôleur de scène intelligent sécurisé

- Pliez les fils dans la boîte électrique, en prenant soin de ne pas pincer un fil.
- Utilisez les vis incluses pour fixer le gradateur intelligent à la boîte électrique.
- Enclenchez la plaque murale rayonnante.
- En cas d'installation dans une application multigang, cassez la languette en haut et en bas de la sangle.



COUP MONTÉ

Cet appareil est conçu pour fonctionner avec une passerelle intelligente rayonnante® avec Netatmo. Suivez les instructions de votre application pour terminer la configuration de votre gradateur.

5. Configurez votre système

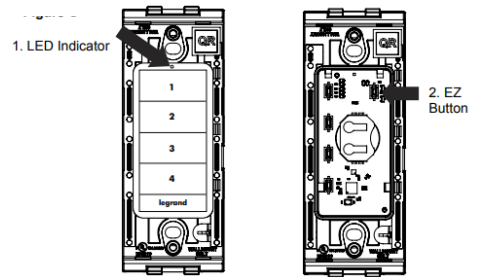
- Téléchargez et lancez l'application Legrand Home + Control. L'application est disponible sur l'App Store ou sur Google Play.
- Connectez votre appareil intelligent à votre domicile réseau en suivant le protocole étape par étape instructions dans l'application.
- Utilisez l'application pour contrôler votre appareil intelligent.

Pour les fiches d'instructions les plus récentes ou plus plus d'informations sur ce produit, veuillez consulter ce lien ou scannez le code QR : <https://www.legrand.us/p/wnrcb46wh>



GETTING TO KNOW YOUR SCENE CONTROLLER

Item	Name	Description
1	LED Indicator Light	Indicates the current state of device during setup.
2	EZ Button	Used to reset device



Reset To Factory Default Deleting a device from the app will reset it to factory defaults. To manually reset the device to factory defaults press and hold the EZ button for 10 seconds until you see the LED blink red then release. The LED will change to solid red when the reset is complete.

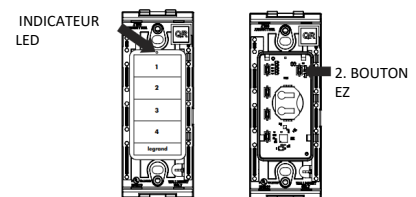
LED Light Explanations

State of Light	Explanation
Blinking Green	Device is attempting to connect to the network

Legrand reserves the right to change specifications without notice.

APPRENDRE À CONNAÎTRE VOTRE CONTRÔLEUR DE SCÈNE

Article	Nom	Description
1	Voyant LED	Indique l'état actuel de l'appareil lors de la configuration.
2	Bouton EZ	Utilisé pour réinitialiser l'appareil



Réinitialiser les paramètres d'usine par défaut La suppression d'un appareil de l'application le réinitialisera aux paramètres d'usine par défaut. Pour réinitialiser manuellement l'appareil aux paramètres d'usine par défaut, appuyez sur le bouton EZ et maintenez-le enfoncé pendant 10 secondes jusqu'à ce que vous voyiez la LED clignoter en rouge, puis relâchez-la. La LED passera au rouge fixe une fois la réinitialisation terminée.

Explications sur la lumière LED

État de la lumière	Explication
Vert clignotant	L'appareil tente de se connecter au réseau

Legrand se réserve le droit de modifier les spécifications sans préavis.

INSTRUCCIONES DE INSTALACIÓN ESPAÑOLAS

WNRCB46 radiante® Controlador de escenario inteligente de CA inalámbrico con Netatmo

INFORMACIÓN REGLAMENTARIA

TAVISO DE LA FCC: Este dispositivo cumple con la Parte 15 de las reglas de la FCC. La operación está sujeta a las siguientes dos condiciones: (1) este dispositivo no debe provocar interferencia dañina, y (2) este dispositivo debe aceptar cualquier interferencia recibida, incluso interferencia que pueda provocar una operación no deseada.

Este equipo ha sido probado y cumple con los límites para un dispositivo digital Clase B, conforme a la Parte 15 de las reglas de la FCC. Estos límites están diseñados para proporcionar una protección razonable contra la interferencia dañina en una instalación residencial. Este equipo genera, usa y puede irradiar alimentación de radio frecuencia y, si no se instala y usa de acuerdo con las instrucciones, puede producir interferencia dañina a las comunicaciones de radio. Sin embargo, no existe garantía de que la interferencia no se producirá en una instalación específica. Si este equipo produce interferencia dañina a la recepción de radio o televisión, lo cual puede determinarse apagando y encendiendo

el equipo, se sugiere al usuario que intente corregir la interferencia mediante una o más de las siguientes acciones:

- Reorientar o reubicar la antena de recepción
 - Aumentar la separación entre el equipo y el receptor
 - Conectar el equipo a una toma de corriente en un circuito diferente al que está conectado el receptor
 - Consulte al distribuidor o a un técnico experimentado de radio/TV para obtener ayuda
- Este equipo cumple con los límites de exposición a la radiación de la FCC establecidos para un entorno no controlado. Este equipo debe ser instalado y operado a una distancia mínima de 20 cm entre la(s) estructura(s) de radiación del transmisor y el cuerpo del usuario o las personas cercanas.
- NOTA:** Cualquier cambio o modificación no aprobada expresamente por el fabricante de este dispositivo anulará la garantía y la autoridad del usuario para utilizar el equipo.
- Contiene ID de la FCC: 2AU5D-WRCB4
AVISO DE IC: Este dispositivo cumple con los estándares RSS

exentos de licencia de la Industria de Canadá. La operación está sujeta a las siguientes dos condiciones: (1) este dispositivo no debe provocar interferencia dañina, y (2) este dispositivo debe aceptar cualquier interferencia, incluso interferencia que pueda provocar una operación no deseada del dispositivo.

DECLARACIÓN DE EXPOSICIÓN A RF: Este equipo cumple con los límites de evaluación SAR proporcionados en los requerimientos RSS-102 Tema 5 en la distancia de separación mínima de 20 cm con el cuerpo humano. Nota: cualquier cambio o modificación no aprobada expresamente por el fabricante de este dispositivo anulará la garantía y la autoridad del usuario para utilizar el equipo.
IC: 25764-WRCB46
HVIN: WNRCB46

ANTES DE EMPEZAR

Echa un vistazo a esta guía en su totalidad. Consulte a un electricista si tiene alguna pregunta o no está seguro de sus habilidades.

Advertencia: La instalación incorrecta puede provocar la muerte, lesiones graves y/o daños a su hogar o electrodomésticos.

PRECAUCIÓN: Para reducir el riesgo de lesiones y/o sobrecalentamiento y daños a otros equipos:

- No lo instale para controlar una toma de corriente o un aparato motorizado.
- Solo para uso en interiores secos.
- No lo utilice para alimentar equipos médicos.
- Conecte el Smart Scene Controller a una fuente de alimentación de 120 V CA y 60 Hz SOLAMENTE.
- Utilice siempre cable de cobre para instalar el atenuador inteligente y siga todos los códigos eléctricos locales y nacionales aplicables.

LO QUE NECESITARÁS

Obligatorio:

- Destornillador Phillips
- Destornillador de punta plana

Es posible que también necesite:

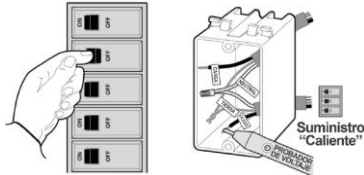
Comprador de voltaje, alicates, cortador de alambre, pelacables, cinta aislante, linterna, cables de cableado (incluidos) y tuercas para cables (incluidos).

1. Apague la alimentación del aparato en el disyuntor

NOTA: Asegúrese de que todos los electrodomésticos de la caja eléctrica estén apagados:

2. Elimine el dispositivo existente (si corresponde)

INSTALACIÓN



Compruebe los siguientes subprocesos:

- HOT o LINE:** Recibe energía de la caja de circuitos. Referido como "caliente" en esta guía. No toque ni permita que el cable "caliente" entre en contacto otros hilos.
- NEUTRO:** Crea una ruta para devolver la corriente a la fuente de alimentación cuando el dispositivo está apagado. Necesario para la instalación de su dispositivo.
- TIERRA:** Proporciona un camino seguro para la electricidad en caso de cortocircuito

3. Controlador de escenario inteligente con cable

Uno. Conecte el cable neutro BLANCO en la caja al terminal neutro marcado como "BLANCO" usando cable trenzado # 12 o # 14 AWG o conductores de cobre sólido. Pele el alambre a la longitud indicada en la parte posterior del producto. Torque a 14-16 lbf-in.

b. Conecte el cable caliente NEGRO de la caja al terminal caliente marcado "CALIENTE" usando alambre trenzado o conductores de cobre sólido # 12 o # 14 AWG. Pele el alambre a la longitud indicada en la parte posterior del producto. Torque a 14-16 lbf-in.

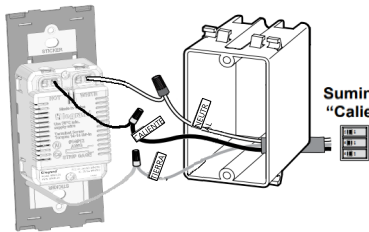
c. Conecte el cable de tierra VERDE del interruptor de atenuación a los cables de tierra en la caja con la abrazadera de alambre suministrada.

4. Controlador de escena inteligente seguro

Uno. Doble los cables en la caja eléctrica, teniendo cuidado de no pellizcar ningún cable.

b. Utilice los tornillos incluidos para fijar el atenuador inteligente a la caja eléctrica. c. Encaje la placa de pared radiante en su lugar.

d. Si se instala en una aplicación multigrupo, rompa la lengüeta en la parte superior e inferior de la correa.



ARREGLO

Este dispositivo está diseñado para funcionar con una puerta de enlace inteligente radiante® con Netatmo. Siga las instrucciones de la aplicación para completar su Atenuador.

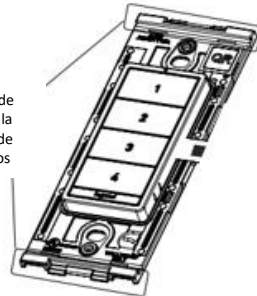
5. Configura tu Sistema

- Descargue e inicie la aplicación Legrand Home + Control. La aplicación es disponible en App Store o Google Play.
- Conecta tu dispositivo inteligente a tu casa siguiendo el protocolo paso a paso Instrucciones en la aplicación.
- Utilice la aplicación para controlar su dispositivo inteligente.



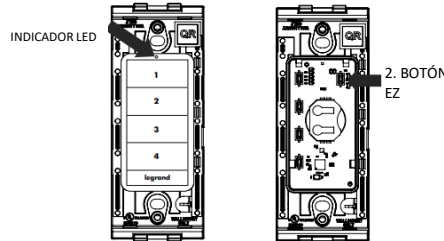
Para las hojas de instrucciones más recientes o superiores Para obtener más información sobre este producto, visite este enlace o escanea el código QR: <https://www.legrand.us/p/wnrcb46wh>

Lengüetas de rotura para la instalación de varios grupos



CONOZCA A SU CONTROLADOR DE ESCENARIO

Artículo	Nombre	Descripción
1	Indicador LED	Indica el estado actual del dispositivo durante la configuración.
2	Botón EZ	Se utiliza para restablecer el dispositivo



Restablecer los valores predeterminados de fábrica Al eliminar un dispositivo de la aplicación, se restablecerá los valores predeterminados de fábrica. Para restablecer manualmente el dispositivo a la configuración predeterminada de fábrica, mantenga presionado el botón EZ durante 10 segundos hasta que vea que el LED parpadea en rojo, luego suéltelo. El LED se volverá rojo fijo una vez que se complete el reinicio.

Explicación de la luz LED

Estado de la luz	Explicación
Verde intermitente	El dispositivo está intentando conectarse a la red

Legrand se reserva el derecho de cambiar las especificaciones sin previo aviso.

CLEANING INSTRUCTIONS

To properly maintain both the appearance and performance of a Legrand switch, dimmer, or outlet, please use only a mild soap or detergent on a damp cloth to clean the device and wall plate. These care instructions should be applied to all electrical wiring devices, including the designer switches and outlets from the adorn® and radiant® Collections. Approved soaps/detergents: Dawn Ultra Antibacterial Dishwashing Liquid (full concentration); Ajax Ultra Dish Liquid (full concentration); Ivory Dish Soap (full concentration); Gain Ultra Clean Dishwashing Liquid (full concentration); and Ultra Palmolive Antibacterial. The use of any spray, mister, or aerosol agent is strongly discouraged, as is the use of disinfecting chemicals* or harsh detergents. These cleaning solutions can damage and degrade the device's plastic casing and are not recommended for use.

* Please note the following article of the National Electrical Code (NEC) in relation to the use of deteriorating agents on electrical products. Article 110.11. Unless identified for use in the operating environment, no conductors or equipment shall be located in damp or wet locations; where exposed to gases, fumes, vapors, liquids, or other agents that have a deteriorating effect on the conductors or equipment; or where exposed to excessive temperatures.

FPN No. 1: See 300.6 for protection against corrosion. FPN No. 2: Some cleaning and lubricating compounds can cause severe deterioration of many plastic materials used for insulating and structural applications in equipment.

INSTRUCTIONS RELATIVES AU NETTOYAGES

Pour maintenir correctement l'apparence et les performances d'un interrupteur, d'un gradateur ou d'une prise Legrand, utilisez uniquement un savon ou un détergent doux sur un chiffon humide pour nettoyer l'appareil et la plaque murale. Ces instructions d'entretien doivent être appliquées à tous les appareils de câblage électrique, y compris les interrupteurs et les prises de courant design des collections adorn® et radiant®. Savons et détergents approuvés : détergent à vaisselle liquide antibactérien Dawn Ultra (pleine concentration), détergent à vaisselle liquide Ajax Ultra (pleine concentration), savon à vaisselle Ivory (pleine concentration), détergent à vaisselle liquide Gain Ultra Clean (pleine concentration) et détergent à vaisselle liquide Palmolive Ultra (pleine concentration). L'utilisation d'un vaporisateur, d'un brumisateuseur ou d'un aérosol est fortement déconseillée, de même que l'utilisation de produits chimiques désinfectants* ou de détergents agressifs. Ces solutions de nettoyage peuvent endommager et dégrader le boîtier en plastique de l'appareil et leur utilisation n'est pas recommandée.

* Veuillez noter l'article suivant du Code national de l'électricité (NEC) concernant l'utilisation d'agents de déterioration sur les produits électriques. Article 110.11. Sauf s'ils sont identifiés pour être utilisés dans l'environnement d'exploitation, aucun conducteur ou équipement ne doit être placé dans des endroits humides ou mouillés, exposés à des gaz, des fumées, des vapeurs, des liquides ou d'autres agents ayant un effet de déterioration sur les conducteurs ou l'équipement, ou exposés à des températures excessives.

FPN no. 1 : Voir 300.6 pour la protection contre la corrosion. FPN no. 2 : Certains composés de nettoyage et de lubrification peuvent entraîner une grave déterioration de nombreux matériaux plastiques utilisés pour des applicatio

INSTRUCCIONES DE LIMPIEZA

Para mantener adecuadamente tanto la apariencia como el rendimiento de un interruptor, regulador o tomacorriente Legrand, utilice solo jabón o detergente suave en un paño húmedo para limpiar el dispositivo y la placa de pared. Estas instrucciones de cuidado deben aplicarse a todos los accesorios eléctricos, incluidos los interruptores y enchufes de diseño de las Colecciones adorn® y radiant®. Jabones/detergentes autorizados: Detergente líquido antibacteriano Dawn Ultra (concentración total); detergente líquido Ajax Ultra (concentración total); jabón detergente Ivory (concentración total); detergente líquido Gain Ultra Clean (concentración total); y Ultra Palmolive antibacteriano. Se desaconseja firmemente el uso de atomizadores, pulverizadores o aerosoles, así como de productos químicos desinfectantes* o detergentes fuertes. Estas soluciones de limpieza pueden dañar y degradar la carcasa de plástico del dispositivo y no se recomienda su uso.

* Téngase en cuenta el siguiente artículo del Código Eléctrico Nacional (NEC) en relación con el uso de agentes deteriorantes en productos eléctricos. Artículo 110.11. A menos que estén identificados para su uso en el entorno operativo, ningún conductor o equipo se ubicará en lugares húmedos o mojados; donde estén expuestos a gases, humos, vapores, líquidos u otros agentes que tengan un efecto deteriorante sobre los conductores o equipos; o donde estén expuestos a temperaturas excesivas.

FPN N.º 1: Consulte la sección 300.6 sobre protección contra la corrosión. FPN N.º 2: Algunos compuestos de limpieza y lubricación pueden causar un grave deterioro de muchos materiales plásticos utilizados para aplicaciones aislantes y estructurales en equipos.

LIMITED ONE YEAR WARRANTY

Legrand will remedy any defect in workmanship or material in Legrand products which may develop under proper and normal use within ONE year from date of purchase by a consumer: (1) by repair or replacement, or, at Legrand's option, (2) by return of an amount equal to consumer's purchase price. Such remedy is IN LIEU OF ANY AND ALL EXPRESSED OR IMPLIED WARRANTIES OF MERCHANTABILITY OR FITNESS FOR A PARTICULAR PURPOSE. Such remedy by Legrand does not include or cover cost of labor for removal or reinstallation of the product. ALL OTHER FURTHER ELEMENTS OF DAMAGE (INCIDENTAL OR CONSEQUENTIAL DAMAGES) FOR BREACH OF ANY AND ALL EXPRESSED OR IMPLIED WARRANTIES INCLUDING WARRANTIES OF MERCHANTABILITY OR FITNESS FOR A PARTICULAR PURPOSE ARE EXCLUDED HEREBY. (Some states do not allow disclaimers or exclusion or limitation of incidental or consequential damages, so the above disclaimer and limitation or exclusion may not apply to you.) ANY IMPLIED WARRANTIES INCLUDING WHERE REQUIRED WARRANTIES OF MERCHANTABILITY OR FITNESS FOR A PARTICULAR PURPOSE SHALL BE LIMITED TO THE ONE YEAR PERIOD SET FORTH ABOVE. (Some states do not allow limitations on how long an implied warranty lasts, so the above limitation may not apply to you.) To ensure safety, all repairs to Legrand products must be made by Legrand, or under its specific direction. Procedure to obtain performance of any warranty obligation is as follows: (1) Contact Legrand, Syracuse, New York 13221, for instructions concerning return or repair; (2) return the product to Legrand, postage paid, with your name and address and a written description of the installation or use of the Legrand product, and the observed defects or failure to operate, or other claimed basis for dissatisfaction. This warranty gives you specific legal rights and you may also have other rights which vary from state to state

GARANTIE LIMITÉE DE UNE ANNÉE

Legrand remédiera à tout défaut de fabrication ou matériel des produits Legrand qui peuvent survenir dans le cadre d'une utilisation correcte et normale dans les une année de la date d'achat par un consommateur : (1) par la réparation ou le remplacement, ou, au choix de Legrand, (2) le remboursement d'un montant équivalent au prix d'achat du consommateur. Ledit recours REMPLACE TOUTES LES GARANTIES EXPLICITES OU IMPLICITES DE QUALITE MARCHANDE OU D'APTITUDE A SATISFAIRE UNE FONCTION PARTICULIERE. Ledit recours par Legrand n'inclut pas ni ne couvre le coût de la main-d'oeuvre pour le démontage ou la réinstallation du produit. TOUTS AUTRES DOMMAGES (DIRECTS OU INDIRECTS) EN CAS DE VIOLATION DE TOUTE GARANTIE EXPLICITE OU IMPLICITE Y COMPRIS LES GARANTIES DE QUALITE MARCHANDE OU D'APTITUDE A SATISFAIRE UNE FONCTION PARTICULIERE SONT EXCLUS PAR LES PRESENTES. (Certains Etats n'autorisent pas les dénégations de responsabilité, les exclusions ou la limitation des dommages directs ou indirects; il se peut donc que la dénégation de responsabilité et la limitation ou l'exclusion ci-dessus ne s'appliquent pas à vous.) TOUTE GARANTIE IMPLICITE Y COMPRIS LES GARANTIES DE QUALITE MARCHANDE OU DE CONVENANCE A UN USAGE PARTICULIER DOIT ETRE LIMITEE A LA PERIODE DE UNE ANNEE ETABLI CI-DESSUS. (Certains Etats n'autorisent pas les limitations de durée d'une garantie implicite; les limitations ci-dessus peuvent donc ne pas s'appliquer à vous.) Pour assurer la sécurité, toutes les réparations des produits Legrand doivent être effectuées par Legrand ou sous sa direction spécifique. Voici la marche à suivre pour obtenir l'exécution de toute obligation de garantie : (1) Communiquer avec Legrand, Syracuse, New York, 13221, pour obtenir des directives concernant le remboursement ou la réparation; (2) retourner le produit à Legrand, par un envoi en port payé, en indiquant votre nom et votre adresse ainsi qu'une description écrite de l'installation ou de l'utilisation du produit Legrand, et indiquer les défauts ou la défaillance de fonctionnement constatés ou tout autre motif d'insatisfaction. Cette garantie vous donne des droits légaux particuliers, mais vous pouvez également avoir d'autres droits, selon l'Etat où vous résidez.

GARANTÍA LIMITADA DE UNO AÑO

Durante un plazo de uno año a partir de la fecha de compra del consumidor, Legrand compensará cualquier defecto de fabricación o material en los productos Legrand que se desarrollen durante el uso correcto y normal de los productos Legrand: (1) con reparación/reemplazo o, a opción de Legrand, (2) con devolución de una cantidad equivalente al precio de compra del consumidor. Este recurso USTITUYE TODAS Y CADA UNA DE LAS GARANTÍAS EXPRESAS O IMPLICITAS DE COMERCIALIZACIÓN O IDONEIDAD PARA UN PROPOSITO EN PARTICULAR. Este recurso de Legrand no incluye ni cubre el costo de la mano de obra requerida para el envío o la devolución del producto. POR MEDIO DEL PRESENTE SE EXCLUYEN TODOS LOS DEMAS DAÑOS (EMERGENTES O INDIRECTOS) POR INCUMPLIMIENTO DE TODAS O CUALQUIERA DE LAS GARANTÍAS EXPRESAS O IMPLICITAS, INCLUIDAS LAS GARANTÍAS DE COMERCIALIZACIÓN O IDONEIDAD PARA UN PROPOSITO EN PARTICULAR. (Algunos estados no permiten las exclusiones de responsabilidad o la exclusión o limitación de daños emergentes o indirectos; por lo tanto, la extensión de responsabilidad y la limitación o exclusión anteriores podrían no aplicarse en su caso). CUALQUIER GARANTIA IMPLICITA, INCLUYENDO LAS GARANTIAS DE COMERCIALIZACION O IDONEIDAD PARA UN PROPOSITO EN PARTICULAR QUE SEAN NECESARIAS, SE LIMITARA AL PERIODO DE UNO AÑO ESTABLECIDO ANTERIORMENTE. (Algunos estados no permiten limitar la duración de una garantía implícita, por lo que la limitación anterior podría no aplicarse en su caso). Para garantizar la seguridad, todas las reparaciones de los productos Legrand deben ser realizadas por Legrand o bajo su dirección específica. El procedimiento para lograr el cumplimiento de cualquier obligación de garantía es el siguiente: (1) Póngase en contacto con Legrand, Syracuse, Nueva York 13221, para obtener instrucciones respecto a la devolución o reparación; (2) devuelva el producto a Legrand, con franco pago, junto con su nombre, dirección y una descripción escrita de la instalación o uso del producto Legrand, así como los defectos o fallas de funcionamiento que se observaron o cualquier otra situación no satisfactoria que desee declarar. Esta garantía le otorga derechos legales específicos y también puede tener otros derechos según el estado.

For covering patents, see www.legrand.us/patents
Pour couvrir les brevets, voir www.legrand.us/patents
Para cubrir las patentes, véase www.legrand.us/patents



Questions? We're here to help.
Phone: 1-877-833-3303 8:00 a.m. to 8:00 p.m. EST (M-F)
Email: smartlighting@legrand.us
Chat: <https://www.legrand.us/radiant/smart-lighting.aspx>
(Click on the chat icon to open a dialogue box)

Para consultar las patentes, visite www.legrand.us/patents
¿Tiene preguntas? Estamos aquí para ayudar.
Teléfono: 1-877-833-3303 de 8:00 a.m. a 8:00 p.m. EST (MF)
Correo electrónico: smartlighting@legrand.us
Chat: <https://www.legrand.us/radiant/smart-lighting.aspx>
(Haga clic en el icono de chat para abrir un cuadro de diálogo)

Pour voir les brevets qui couvrent le produit, consulter le site www.legrand.us/patents
Vous avez des questions? Nous sommes là pour vous aider.
Téléphone : 1 877 833-3303 de 8 h à 20 h (HNE) (lundi au vendredi)
Courriel : smartlighting@legrand.us
Clavardage : <https://www.legrand.us/radiant/smart-lighting.aspx>
(Cliquer sur l'icône de clavardage pour ouvrir une boîte de dialogue)



800.223.4185
1.877.BY.LEGRAND
www.legrand.us
www.legrand.ca

© Copyright 2024 Legrand All Rights Reserved.
© Copyright 2024 Tous droits réservés Legrand.
© Copyright 2024 Legrand Todos los derechos reservados.