

Quick Guide



InCoax Access A251



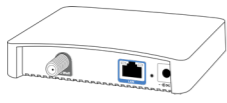
InCoax Access A251 - Reverse Power Feed (RPF)

Reverse Power Feed

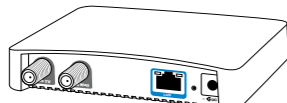
InCoax Access A2511 RPF AA
InCoax Access A2511 RPF AB
InCoax Access A2511 RPF AC
InCoax Access A2511 RPF AD
InCoax Access A2511 RPF AE
InCoax Access A2511 RPF IP
InCoax Access A2511 RPF AA ER
InCoax Access A2511 RPF AB ER
InCoax Access A2511 RPF AC ER
InCoax Access A2511 RPF AD ER
InCoax Access A2511 RPF AE ER
InCoax Access A2511 RPF IP ER
InCoax Access A2512 RPF AA
InCoax Access A2512 RPF AB
InCoax Access A2512 RPF AC
InCoax Access A2512 RPF AD
InCoax Access A2512 RPF AE
InCoax Access A2512 RPF AA ER
InCoax Access A2512 RPF AB ER
InCoax Access A2512 RPF AC ER
InCoax Access A2512 RPF AD ER
InCoax Access A2512 RPF AE ER

InCoax Access A2511 AA
InCoax Access A2511 AB
InCoax Access A2511 AC
InCoax Access A2511 AD
InCoax Access A2511 AE
InCoax Access A2511 IP
InCoax Access A2511 AA ER
InCoax Access A2511 AB ER
InCoax Access A2511 AC ER
InCoax Access A2511 AD ER
InCoax Access A2511 AE ER
InCoax Access A2511 IP ER
InCoax Access A2512 AA
InCoax Access A2512 AB
InCoax Access A2512 AC
InCoax Access A2512 AD
InCoax Access A2512 AE
InCoax Access A2512 AA ER
InCoax Access A2512 AB ER
InCoax Access A2512 AC ER
InCoax Access A2512 AD ER
InCoax Access A2512 AE ER

AA/AB/AC/AD/AE/IP - MoCA-bands
ER - Extended range



InCoax Access A2511



InCoax Access A2512 (TV service co-existence)

ENGLISH

EN

READ THIS FIRST

Please read the following text carefully. Otherwise it may result in loss of performance, damage to the product, fire, electrical shock or injury. The warranty of the product may be void if other accessory than supplied with the product is used.

- Do not use near medical equipment, pacemakers or hearing aids.
- Do not expose to water, moisture, high humidity or high concentration of dust, as this may cause damage to the product or set it on fire.
- Do not expose the product to temperatures lower than -25 °C or above 55 °C. Ensure operating temperature between 0 °C and 40 °C.
- Do not cover the product with textiles, pillows or other heat insulating materials, or block its ventilation holes.
- Do not stick any foreign objects, like metal or flammable objects into the product. This may cause electrical shock or set the product on fire.
- Do not expose to open flames or any hot materials.
- Do not place heavy objects on top of this product.
- Do not drop, throw or try to bend the product.
- Do not tighten the coax connectors with a tool. Do it only by hand.
- Do not use any other power adapter than the one supplied with the product.
- Do not damage the power cable, make any modifications to it, place heavy objects or objects with sharp edges on top of it, heat it, place it near any hot objects, twist it, bend it excessively or pull it. To do so may cause fire and/or electric shock. If the power cable or any of the plugs are damaged discard the whole Power Adapter. Please contact the Operator or InCoax dealer for an approved Power Adapter. Please refer to the chapter "DISPOSAL AND RECYCLING" for more information about how to discard the product.
- Do not open the product in any way as this may cause injury or fire. Please contact your Operator or InCoax dealer for any inspection, adjustment or repair work. Improper repair work can be dangerous.
- Never disassemble or modify this product. Tampering with this product may result in injury or fire. Please note that the warranty may be void if the product has been modified in any way.

DEUTSCH

DE

LESEN SIE STETS ZUERST DIESEN TEXT

Lesen Sie den folgenden Text bitte sorgfältig durch. Anderenfalls kann es zu Leistungsverlusten, Schäden am Produkt, Bränden, Stromschlägen oder Verletzungen kommen. Die Produktgarantie wird ungültig, wenn anderes als das mitgelieferte Zubehör verwendet wird.

- Verwenden Sie das Produkt nicht in der Nähe von medizinischer Ausrüstung, einem Herzschrittmacher oder einem Hörgerät.
- Lassen Sie das Produkt nicht mit Wasser, Feuchtigkeit, starker Luftfeuchtigkeit oder hoher Staubkonzentration in Berührung kommen, da dies Schäden am Produkt oder einen Brand verursachen kann.
- Setzen Sie das Produkt keinen Temperaturen unter -25 °C oder über 55 °C aus. Betriebstemperatur zwischen 0 °C und 40 °C sicherstellen.
- Decken Sie das Produkt nicht mit Textilien, Kissen oder anderem wärmeisolierenden Material ab und achten Sie darauf, die Lüftungsöffnungen nicht abzudecken.
- Stecken Sie keine Fremdkörper wie Metallteile oder brennbare Gegenstände in das Produkt. Dies kann einen Brand oder Stromschlag verursachen.
- Setzen Sie das Produkt keiner offenen Flamme oder anderen heißen Materialien aus.
- Platzieren Sie keine schweren Gegenstände auf dem Produkt.
- Das Produkt darf nicht auf den Boden fallen gelassen, geworfen oder gebogen werden.
- Ziehen Sie die F-Steckverbinder nicht mit einem Werkzeug, sondern nur mit Handkraft an.
- Verwenden Sie nur das Netzteil, das mit dem Produkt mitgeliefert wurde.
- Beschädigen Sie das Netzkabel nicht und nehmen Sie keine Änderungen an diesem vor. Legen Sie keine schweren oder scharfkantigen Gegenstände auf das Kabel. Erwärmen Sie das Kabel nicht und platzieren Sie es nicht in der Nähe warmer oder heißer Gegenstände. Biegen Sie das Kabel nicht zu stark - vermeiden Sie also kleine Biegeradien und scharfe Knicke. Vermeiden Sie es, ruckartig am Kabel zu ziehen. Eine solche Einwirkung auf das Kabel kann Brände oder Stromschläge auslösen. Das Netzteil ist zu entsorgen, wenn das Netzkabel oder Kontakte des Netzteils beschädigt sind. Wenden Sie sich an Ihren Betreiber oder Händler, um ein zugelassenes Netzteil zu erwerben. Im Kapitel "ENTSORGUNG UND WIEDERWERWERTUNG" finden Sie Informationen zur Entsorgung des Produkts.
- Öffnen Sie keinesfalls das Modem. Wenden Sie sich bitte an Ihren Betreiber oder InCoax Händler, um das Modem prüfen, einstellen oder reparieren zu lassen. Versuchen Sie keinesfalls, das Produkt selbst zu reparieren. Unsachgemäß durchgeführte Reparaturen können Gefahren mit sich bringen.
- Versuchen Sie nicht, das Produkt zu zerlegen oder zu modifizieren. Dies kann zu Verletzungen oder Bränden führen. Beachten Sie bitte, dass eine wie auch immer geartete Modifizierung des Produkts die Garantie erlöschen lässt.

SVENSKA

SE

LÄS DETTA FÖRST

Vänligen läs nedanstående text noggrant. Det finns annars risk för att produktens prestanda begränsas, att produkten skadas, att brand uppstår, elektrisk chock eller annan skada. Produktens garanti gäller inte om andra tillbehör används än de medföljande.

- Placera inte produkten i närheten av medicinsk utrustning, pacemaker eller hörselhjälpmedel.
- Låt inte produkten komma i kontakt med vatten, fukt, hög luftfuktighet eller hög koncentration av damm, då detta kan orsaka skada på produkten eller orsaka brand.
- Utsätt inte produkten för temperaturer lägre än -25 °C eller över 55 °C. Säkerställ en driftstemperatur mellan 0 °C och 40 °C.
- Täck inte produkten med textilier, kuddar eller andra värmeisolerande material, eller blockera ventilationsöppningarna.
- Stick inte in främmande föremål, som metall eller brandfarliga föremål, in i produkten. Detta kan orsaka brand eller elektrisk chock.
- Utsätt inte produkten för öppen flamma eller andra heta material.
- Placera inte tunga föremål på produkten.
- Produkten får inte tappas i golvet, kastas eller böjas.
- Dra inte åt koaxialkontaktarna med hjälp av verktyg. Använd bara handkraft.
- Använd ingen annan nätadapter än den som levereras tillsammans med produkten.
- Skada inte nätsladden på något sätt och gör heller inga ändringar på den. Placera inga tunga föremål eller föremål med skarpa kanter på sladden. Värm inte sladden och placera den inte nära varma (heta) föremål. Böj inte sladden överdrivet med små radier eller skarpa veck. Utsätt inte sladden för håftiga ryck. Att utsätta nätsladden för liknande saker kan orsaka brand eller elektrisk chock. Nätadaptern ska kasseras om nätsladden eller någon av nätadapterns kontakter är skadade på något sätt. Kontakta operatören eller återförsäljaren för en godkänd nätadapter. Vänligen se i kapitlet "AVFALL OCH ÅTERVINNING" om hur produkten ska kasseras.
- Öppna inte modemmet på något sätt. Var vänlig kontakta din operatör eller InCoax-återförsäljare för undersökning, justering eller reparation av modemmet. Försök aldrig att själv reparera produkten. Felaktigt reparationsarbete kan vara farligt.
- Försök inte att plocka isär eller modifiera produkten. Detta kan resultera i kroppsskada eller brand. Notera att garantin kanske inte gäller om produkten har modifierats på något sätt.

FRANÇAIS

FR

À LIRE EN PREMIER

Veillez lire attentivement le texte ci-dessous. Sinon, les performances du produit risquent d'être limitées, le produit risque d'être endommagé et un incendie, des chocs électriques ou d'autres dommages risquent de se produire. La garantie du produit ne s'applique pas si des accessoires autres que ceux fournis sont utilisés.

- Ne placez pas le produit près d'un équipement médical, d'un stimulateur cardiaque ou d'aides auditives.
- Ne laissez pas le produit entrer en contact avec de l'eau, une humidité élevée ou une forte concentration de poussière, ces éléments pouvant endommager le produit ou provoquer un incendie.
- N'exposez pas le produit à des températures inférieures à -25 °C ou supérieures à 55°C. Assurer une température de fonctionnement entre 0°C et 40°C.
- Ne couvrez pas le produit avec des textiles, des oreillers ou d'autres matériaux isolants thermiques et ne bloquez pas les ouvertures de ventilation.
- N'insérez pas de corps étrangers, tels que des objets métalliques ou inflammables, dans le produit. Cela peut causer un incendie ou un choc électrique.
- N'exposez pas le produit à une flamme nue ou à d'autres matériaux chauds.
- Ne placez pas d'objets lourds sur le produit.
- Le produit ne doit pas tomber au sol, être jeté ou plié.
- Ne serrez pas les connecteurs coaxiaux à l'aide d'un outil. Serrez uniquement à la main.
- N'utilisez pas un adaptateur d'alimentation autre que celui fourni avec le produit.
- N'endommagez pas le cordon d'alimentation de quelque façon que ce soit et ne le modifiez pas. Ne placez pas d'objets lourds ou d'objets avec des bords tranchants sur le cordon. Ne chauffez pas le cordon et ne le placez pas près d'objets chauds (brûlants). Ne pliez pas le cordon excessivement avec de petits rayons ou des coudes pointus. N'exposez pas le cordon à des secousses violentes. L'exposition du cordon d'alimentation à des situations similaires peut causer un incendie ou un choc électrique. L'adaptateur d'alimentation doit être mis au rebut si le cordon d'alimentation ou si un des contacts de l'adaptateur est endommagé de quelque façon que ce soit. Contactez l'opérateur ou le revendeur pour obtenir un adaptateur d'alimentation approuvé. Veillez consulter le chapitre "ÉLIMINATION ET RECYCLAGE" sur la façon de mettre le produit au rebut.
- N'ouvrez pas le modem de quelque façon que ce soit. Veillez contacter votre opérateur ou un revendeur InCoax pour l'inspection, le réglage ou la réparation du modem. Ne tentez jamais de réparer le produit vous-même. Des travaux de réparation incorrects peuvent être dangereux.
- N'essayez pas de démonter ou de modifier le produit. Cela peut entraîner des blessures corporelles ou un incendie. Veillez noter que la garantie peut ne pas s'appliquer si le produit a été modifié d'une manière ou d'une autre.

ESPAÑOL

ES

LEA ESTO PRIMERO

Por favor, lea detenidamente el texto siguiente. De lo contrario, existe el riesgo de que se reduzca el rendimiento del producto, se dañe el producto, se produzca un incendio, una descarga eléctrica u otros daños. La garantía del producto no es aplicable si se utilizan otros accesorios que los suministrados.

- No coloque el producto cerca de equipos médicos, marcapasos o prótesis auditivas.
- No deje que el producto entre en contacto con agua, humedad, alto grado de humedad del aire o alta concentración de polvo, ya que esto puede causar daños al producto o provocar un incendio.
- No exponga el producto a temperaturas inferiores a -25 °C o superiores a 55 °C. Asegúrese de que la temperatura de funcionamiento esté entre 0 °C y 40 °C.
- No cubra el producto con productos textiles, almohadas u otros materiales termoaislantes, ni bloquee las aberturas de ventilación.
- No inserte objetos extraños, como objetos metálicos o inflamables, en el producto. Esto puede causar un incendio o una descarga eléctrica.
- No exponga el producto a llamas abiertas u otros materiales calientes.
- No coloque objetos pesados sobre el producto.
- El producto no se debe dejar caer al suelo, lanzar ni doblar.
- No apriete los conectores coaxiales con una herramienta. Use solo la fuerza de la mano.
- No utilice un adaptador de corriente distinto del suministrado con el producto.
- No dañe ni modifique de ninguna manera el cable de alimentación. No coloque objetos pesados u objetos con bordes afilados sobre el cable. No caliente el cable ni lo coloque cerca de objetos calientes. No doble excesivamente el cable con radios pequeños o pliegues agudos. No exponga el cable a tirones fuertes. Exponer el cable de alimentación a cosas similares puede provocar un incendio o una descarga eléctrica. El adaptador de corriente debe desecharse si el cable de alimentación o los conectores del adaptador están dañados de alguna manera. Póngase en contacto con su operador o distribuidor para obtener un adaptador de corriente homologado. Consulte el capítulo "ELIMINACIÓN Y RECICLAJE" para saber cómo se debe desechar el producto.
- No abra el módem de ninguna manera. Póngase en contacto con su operador o distribuidor de InCoax para una inspección, ajuste o reparación del módem. Nunca intente reparar el producto usted mismo. Un trabajo de reparación inadecuado puede ser peligroso.
- No intente desmontar ni modificar el producto. Esto podría ocasionar lesiones corporales o provocar un incendio. Tenga en cuenta que la garantía podría no ser aplicable si se ha modificado el producto de alguna manera.

ITALIANO

IT

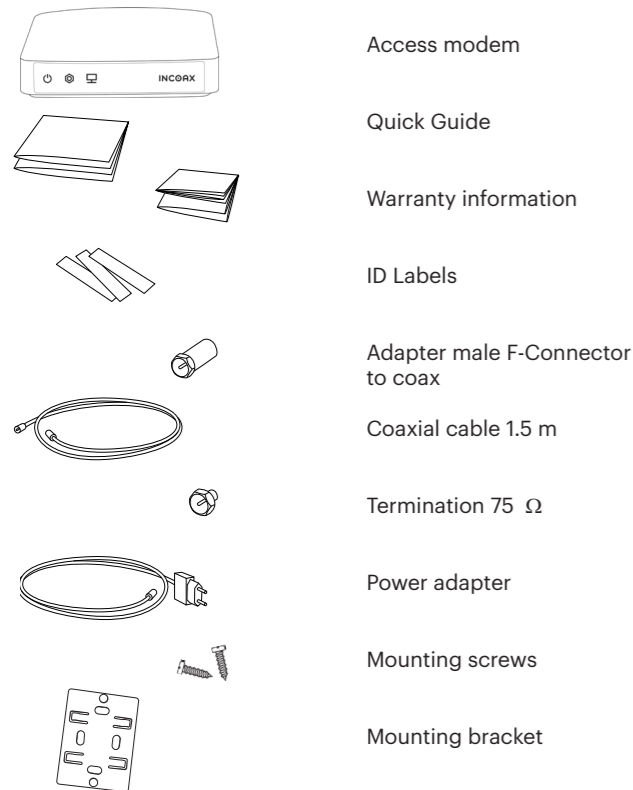
LEGGERE PRIMA DELL'USO

Leggere attentamente le istruzioni riportate di seguito. In caso contrario, sono possibili perdita di prestazioni, danni al prodotto, incendi, scosse elettriche o lesioni personali. Se vengono utilizzati accessori diversi da quelli forniti, la garanzia del prodotto potrebbe essere invalidata.

- Non utilizzare nei pressi di attrezzature mediche, pacemaker o apparecchi acustici.
- Non esporre ad acqua, umidità o alta concentrazione di polvere, in quanto è possibile causare danni al prodotto o incendiarlo.
- Non esporre il prodotto a temperature inferiori a -25 °C o superiori a 55 °C. Garantire una temperatura di esercizio compresa tra 0 °C e 40 °C.
- Non coprire il prodotto con panni, cuscini o altri materiali isolanti termici, né bloccare i fori di ventilazione.
- Non inserire oggetti estranei, come elementi in metallo o infiammabili nel prodotto. Ciò può causare scosse elettriche o incendiare il prodotto.
- Non esporre a fiamme libere o materiali caldi.
- Non collocare oggetti pesanti sul prodotto.
- Non far cadere, lanciare o cercare di piegare il prodotto.
- Non serrare i connettori coassiali con un attrezzo. Serrarli esclusivamente a mano.
- Non utilizzare eventuali altri adattatori di alimentazione diversi da quello fornito con il prodotto.
- Non danneggiare il cavo di alimentazione né modificarlo, o posizionare oggetti pesanti o con bordi taglienti sul cavo, non riscaldarlo, non posizionarlo vicino a eventuali oggetti caldi, né attorcigliarlo, piegarlo o tenderlo eccessivamente. In caso contrario si possono verificare incendi e/o scosse elettriche. Se il cavo di alimentazione o una qualsiasi delle prese sono danneggiati, non usare l'adattatore di alimentazione. Contattare l'Operatore di riferimento o il rivenditore InCoax per ricevere un adattatore di alimentazione approvato. Fare riferimento al capitolo "SMALTIMENTO E RICICLAGGIO" per ulteriori informazioni su come restituire il prodotto.
- Non aprire il prodotto in nessun modo, poiché ciò può causare lesioni o incendi. Contattare l'Operatore di riferimento o il rivenditore InCoax per eventuali ispezioni, regolazioni o riparazioni. Riparazioni improprie possono risultare pericolose.
- Non smontare né modificare in nessun caso il prodotto. La manomissione del prodotto può causare lesioni o incendi. In caso di modifiche al prodotto, la garanzia può essere invalidata.

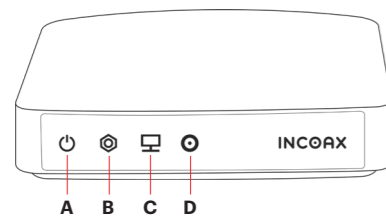
InCoax Networks AB
+46(0)26 420 90 42
www.incoax.com

PACKAGE CONTENT

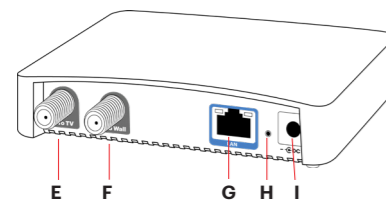


Please contact your local reseller if any of the listed items are missing.

ACCESS MODEM OVERVIEW



- A** Power status/ Strömstatus/ Stromversorgungs-Statusanzeige/ Indicateur d'état de l'alimentation/ Indicador de estado de alimentación/ Spia di alimentazione
- B** Coax link status/ Länkstatus/ Koaxial-Link-Statusanzeige/ Indicateur d'état du lien coaxial/ Indicador de estado de conexión coaxial/ Spia del collegamento Coax
- C** LAN status/ LAN-status/ LAN-Statusanzeigen/ D'état LAN/ Estado LAN/ Spie LAN
- D** RPF status/ RPF-status/ RPF-Statusanzeigen/ D'état RPF/ Estado RPF/ Spie RPF



- E** TV output/ TV-utgång/ Ausgang für Fernsehen/ Sortie TV/ Salida de televisión/ Uscita TV
- F** Coax Network input/ Ingång Nätverk / Eingang des NETWORK/ l'entrée du réseau Coax/ Entrada de red coaxial/ Ingresso di rete Coax
- G** LAN port/ LAN-port/ LAN-Anschluss/ Port LAN/ Puerto LAN/ Porta LAN
- H** Reset button/ Återställningsknapp/ Reset-Knopf/ Bouton de réinitialisation/ Botón de reinicio/ Tasto reset
- I** Power port/ Strömanslutning/ Stromanschluss/ Port d'alimentation/ Puerto de alimentación/ Porta di alimentazione

ENGLISH

EN

INSTALLATION

Please follow these steps in the order they are presented.

1. Connect the supplied Coaxial cable to the **Coax Network input (E)** on the Modem. Connect the other end of the cable to the TV wall socket marked "TV".
2. If you do have a TV service (Cable/Satellite), connect the antenna cable from the TV to **TV output (D)**. If needed use the **Adapter male F-connector to coax**.

If no TV is connected to **TV output (D)**, mount the **Termination 75 Ω** on this outlet. For IP-TV services, follow instructions from your IP-TV supplier.

3. Connect the supplied Power Adapter to the **Power port (H)** and then plug it into the wall socket. The **Power status (A)** indicator on the Modem will be lit with a constant light.

The Modem will now connect to the Operator's service. Please note that this can take up to 15 minutes. Once a connection has been established the **Coax link status (B)** indicator will be lit. The indicator will change between a steady light and a blinking light to indicate that data is transferred to and from the Modem.
4. You can now connect your computer, switch and/or router to the **LAN ports (F)**. The corresponding **LAN status (C)** indicators will blink when there is data traffic.
5. (a) Mount the Modem with the screws (included) or (b) mount the Bracket and snap the modem into place.

DEUTSCH

DE

INSTALLATION

Bitte befolgen Sie die nachfolgenden Schritte in der angegebenen Reihenfolge.

1. Schließen Sie das mitgelieferte Koaxialkabel an den **Eingang des NETWORK (E)** am Modem an. Stecken Sie das andere Ende des Kabels in die Fernseh-Antennensteckdose an der Wand (Kennzeichnung "TV").
2. Bei bestehendem TV-Dienst (per Kabel/Satellit) schließen Sie das Antennenkabel vom Fernsehgerät an den **Ausgang für Fernsehen (D)**. Verwenden Sie ggf. den **Adapter F-Stecker auf Coax**.

Ist kein Fernsehgerät an den **Ausgang für Fernsehen (D)** angeschlossen, befestigen Sie die **75 Ω Terminierung** an diesem Ausgang. Für die Nutzung von IPTV-Diensten befolgen Sie die Anweisungen Ihres IPTV-Anbieters.

3. Schließen Sie den mitgelieferten Netzadapter an den **Stromanschluss (H)** an und stecken Sie ihn dann in die Wandsteckdose. Die **Stromversorgungs-Statusanzeige (A)** am Modem leuchtet dann durchgängig.

Das Modem stellt nun eine Verbindung zum Dienst des Anbieters her. Bitte beachten Sie, dass dies bis zu 15 Minuten in Anspruch nehmen kann. Sobald die Verbindung hergestellt ist, leuchtet die **Koaxial-Link-Statusanzeige (B)** auf. Das abwechselnde Leuchten und Blinken der Anzeige gibt an, dass Daten vom und zum Modem übertragen werden.
4. Sie können jetzt Ihren Computer, Switch und/oder Router an die **LAN-Anschlüsse (F)** anschließen. Bei bestehendem Datenverkehr blinken die entsprechenden **LAN-Statusanzeigen (C)**.
5. (a) Das Modem mit den Schrauben (im Lieferumfang enthalten) montieren oder (b) die Halterung anbringen und das Modem einrasten lassen.

SVENSKA

SE

INSTALLATION

Vänligen följ nedanstående steg i tur och ordning.

1. Anslut den medföljande koaxialkabeln till **Ingång Nätverk (E)** på modemmet. Anslut därefter andra änden av koaxialkabeln till nätverkets vägganslutning märkt "TV".
2. Om ni har en TV-tjänst (Kabel-/Satellit-TV) så ska antennkabeln från TV:n anslutas till **TV-utgång (D)**. Använd vid behov medföljande adapter (**Adapter male F-connector to coax**).

Om inte TV ansluts till **TV-utgång (D)** ska **Termination 75 Ω** monteras på denna utgång. För IP-TV, följ instruktion från er leverantör av dessa tjänster.

3. Anslut den medföljande nätadaptern till **Strömanslutning (H)** och därefter till ett vägguttag. **Strömstatus (A)** på modemmet kommer att börja lysa med ett fast sken.

Modemet kopplar nu upp sig till operatören. Detta kan ta upp till 15 minuter. När uppkopplingen är klar lyser **Länkstatus (B)** med ett fast sken eller blinkar när data överförs.
4. Dator, switch och/eller router kan nu anslutas till **LAN-portar (F)**. **LAN-status (C)** kommer att lysa och blinka för att indikera att det går datatrafik.
5. (a) Montera Modemet med de medföljande skruvarna eller (b) montera Konsolen och snäpp modemmet på plats.

FRANÇAIS

FR

INSTALLATION

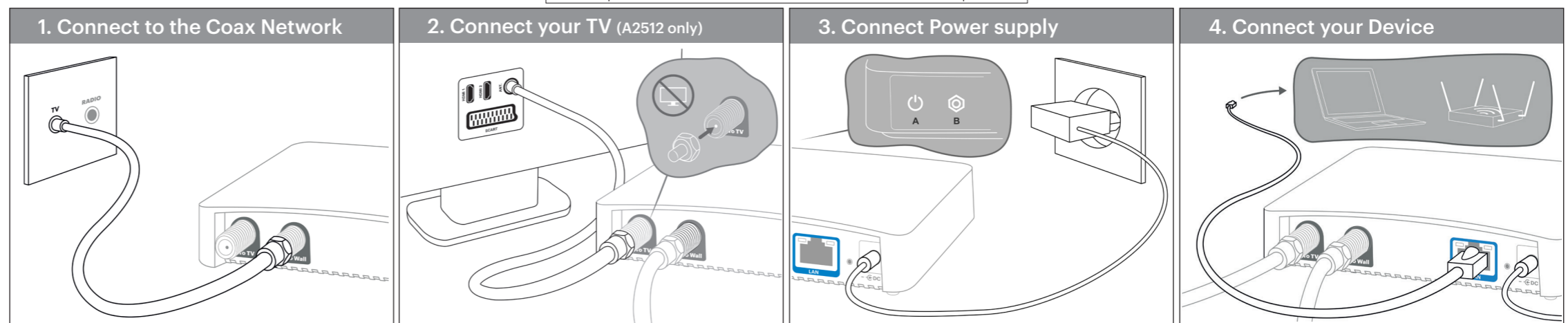
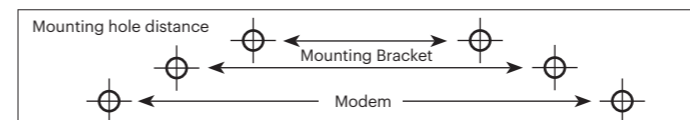
Veillez suivre ces étapes dans l'ordre où elles sont présentées.

1. Connectez le câble coaxial fourni à **l'entrée du réseau Coax (E)** sur le Modem. Connectez l'autre extrémité du câble à la prise murale du téléviseur marquée "TV".
2. Si vous disposez d'un service de télévision (Câble/Satellite), connectez le câble d'antenne du téléviseur à la **Sortie TV (D)**. Si nécessaire, utilisez l'adaptateur de Connecteur F mâle vers Coax (**Adapter male F-connector to coax**).

Si aucun téléviseur n'est connecté à la **Sortie TV (D)**, montez la **Termination 75 Ω** sur cette prise. Pour les services IP-TV, suivez les instructions de votre fournisseur IP-TV.

3. Connectez l'adaptateur secteur fourni au **Port d'alimentation (H)** et puis branchez-le dans la prise murale. **L'Indicateur d'état de l'alimentation (A)** sur le Modem sera allumé de façon constante.

Le Modem se connecte désormais au service de l'opérateur. Veuillez noter que l'opération peut prendre jusqu'à 15 minutes. Une fois la connexion établie, **Indicateur d'état du lien coaxial (B)** sera allumé. L'indicateur oscillera entre un voyant fixe et un voyant clignotant pour indiquer que les données sont transférées vers et depuis le Modem.
4. Vous pouvez maintenant connecter votre ordinateur, commutateur et/ou routeur aux **Ports LAN (F)**. Les indicateurs **D'état LAN (C)** correspondants clignoteront en présence d'un trafic de données.
5. (a) Montez le modem avec les vis (fournies) ou (b) montez le support et mettez le modem en place en l'enclenchant.



nicht tun, besteht die Gefahr, dass der Service von der InCoax oder denjenigen, die von der InCoax zur Serviceleistung autorisiert sind, als außerhalb der Garantie liegend angesehen und Ihnen daher in Rechnung gestellt wird. Wenn nichts anderes angegeben ist und in dem nach den lokalen Gesetzen zulässigen Umfang können Hardwareprodukte unter Verwendung neuer Materialien oder neuer und gebrauchter Materialien hergestellt werden, die neuen nach Leistung und Zuverlässigkeit gleichwertig sind. Die InCoax kann Hardwareprodukte reparieren oder austauschen gegen:

a) neue oder vorher verwendete Produkte oder Teile, die neuen nach Leistung und Zuverlässigkeit gleichwertig sind; oder **b)** Produkte, die zu einem Originalprodukt, das nicht mehr hergestellt wird, gleichwertig sind.

Bei Ersatzteilen wird garantiert, dass sie neunzig (90) Tage oder die verbleibende Laufzeit der Begrenzten Garantie des Hardwareprodukts, das sie ersetzen oder in das sie eingebaut werden, je nachdem, was länger ist, frei von Material- oder Verarbeitungsängeln sind.

Hinweise:

I. Firmware-Aktualisierungen fallen nicht unter diese Begrenzte Garantie der InCoax. Firmware, die ein integraler Teil des Hardware-Boards ist, wird nicht automatisch aktualisiert, wenn neue Versionen erscheinen.

II. Firmware-Aktualisierungen können im Rahmen eines Supportservice gemäß der aktuellen Preisliste erworben werden.

III. Hardware-Ersatzteile können im Rahmen eines Supportservice gemäß der aktuellen Preisliste erworben werden.

AUSNAHMEN

Die InCoax garantiert nicht, dass der Betrieb dieses Produkts ununterbrochen oder fehlerfrei sein wird. Die InCoax ist nicht für Schäden verantwortlich, die auftreten, weil Sie die für das Hardwareprodukt (die Hardwareprodukte) bestimmten Anweisungen nicht befolgt haben. Die Begrenzte Garantie gilt nicht für Verschleißteile und Verbrauchsmaterial sowie für Produkte, bei denen die Seriennummer entfernt, beschädigt oder unbrauchbar gemacht wurde; sie gilt weiterhin nicht für Schäden, die die Folge

a) eines Unfalls, Fehlgebrauchs, Missbrauchs, einer Kontamination, ein zweckmäßiger und unzureichender Wartung oder Eichung sind bzw. andererexterner Ursachen sind; **b)** eines Betriebs sind, der sich außerhalb der Gebrauchsparameter bewegt, die in der mit diesem Produkt mitgeliefert Benutzerdokumentation aufgestellt werden (einschließlich einer falschen Eingangsspannung oder Spannungsspitzen durch Gewitter); **c)** einer unzureichenden Vorbereitung des Einsatzortes oder unzureichender Wartung sind; **d)** einer Virusinfektion sind; **e)** eines Verlusts oder einer Beschädigung beim Transport des Geräts sind; **f)** einer Abänderung oder eines Service sind, der von jemand anderem durchgeführt wurde als **I.** der InCoax **II.** eines von der InCoax zur Serviceleistung Autorisierten.

Die InCoax ist für jegliche Probleme mit der Interoperabilität oder Kompatibilität nicht verantwortlich, wenn diese auftreten, wenn:

1. Produkte, Software oder Optionen verwendet werden, die nicht von der InCoax unterstützt werden; **2.** Konfigurationen verwendet werden, die nicht von der InCoax unterstützt werden; **3.** Teile, die für ein System gedacht sind, in einem anderen System anderer Machartoder einem anderen Modell eingebaut werden.

HAFTUNGSBESCHRÄNKUNG

Wenn das Hardwareprodukt nicht so funktioniert, wie oben garantiert, ist die maximale Haftung der InCoax nach der Beschränkten Garantie ausdrücklich auf weniger als den für das Produkt gezahlten Preis oder die Kosten der Reparatur oder des Ersatzes von Hardwarekomponenten begrenzt, bei denen bei normalem Gebrauch eine Fehlfunktion aufgetreten ist. Die InCoax haftet außer in den oben angegebenen Fällen unter keinen Umständen für Schäden, die durch das Produkt oder den Leistungsausfall des Produkts verursacht worden sind, einschließlich entgangener Gewinne oder Ersparnisse, Geschäftsunterbrechungen, Gebrauchsausfall oder anderer kommerzieller oder wirtschaftlicher Verluste jeglicher Art oder besonderer Schäden, Mehrkosten oder Folgeschäden. Die InCoax haftet nicht für Ansprüche, die von einem Dritten oder von Ihnen für einen Dritten erhoben werden. Diese Haftungsbegrenzung gilt sowohl dann, wenn Schadensersatz geltend gemacht oder ein Anspruch nach dieser Begrenzten Garantie oder ein deliktischer Anspruch (einschließlich aufgrund von Fahrlässigkeit und verschuldensunabhängiger Produkthaftung), ein vertraglicher oder ein Anspruch anderer Art erhoben wird. Auf diese Haftungsbegrenzung kann von niemandem verzichtet und sie kann von niemandem abgeändert werden. Diese Haftungsbegrenzung gilt selbst dann, wenn Sie die InCoax oder einen bevollmächtigten Vertreter der InCoax auf die Möglichkeit solcher Schäden hingewiesen haben oder diese Möglichkeit angemessen vorhersehbar war. Diese Haftungsbegrenzung gilt jedoch nicht für Personenschäden. Diese Haftungsbegrenzung gewährt bestimmte Rechte. Sie können auch andere Rechte haben, die von Bundesland zu Bundesland und von Land zu Land verschieden sein können. Wie raten Ihnen, die geltenden Landes- oder Bundesgesetze zu konsultieren, um den vollen Umfang Ihrer Rechte zu bestimmen. Wenn die InCoax feststellt, dass der vorhandene Schaden/Mangel nicht durch die Garantie abgedeckt ist, wird sie Kontakt zu dem Endbenutzer aufnehmen, um zu entscheiden, ob dieser Schaden/Mangel kostenpflichtig repariert oder das Hardwareprodukt so an den Endbenutzer zurückgesandt werden soll, wie es empfangen wurde. Alle damit verbundenen Transport- und Bearbeitungskosten werden dem Kunden in Rechnung gestellt.

VERANTWORTLICHKEITEN DES KUNDEN

Damit die InCoax während der Laufzeit der Begrenzten Garantie den bestmöglichen Kundendienst leisten kann, wird von Ihnen verlangt, dass Sie:

- Eine ordnungsgemäße und angemessene Umgebung aufrechterhalten und das Hardwareprodukt gemäß den gegebenen Anweisungen verwenden.
- Konfigurationen überprüfen, die neueste Firmware laden, Softwarepatchesinstallieren, das Diagnose- und Dienstprogramm von InCoax ausführen und von der InCoax bereitgestellte Übergangsverfahren oder Umgehungslösungen implementieren, während die InCoax an dauerhaften Lösungen arbeitet.
- Es der InCoax gestatten, auf Ihren Systemen oder Orten bestimmte System- und Netzwerkdiagnose- und Wartungswerkzeuge bereitzuhalten, um die Durchführung des Garantie kundendienst zu erleichtern.
- Falls erforderlich eine Fernanbindung über eine von der InCoax genehmigte Kommunikationsleitung zur Verfügung stellen.
- Die InCoax bei der Durchführung von Serviceteests unterstützen.
- Die Möglichkeit zum elektronischen Datentransfer nutzen, um die InCoax über von Software erfasste Ereignisse zu informieren.
- Falls erforderlich von der InCoax spezifizierte Hardware zur Fernanbindung für Systeme mit Fern diagnosedienst kaufen.
- Fernlösungen der InCoax verwenden, wo diese anwendbar sind. Die InCoax ermutigt Sie nachdrücklich dazu, von der InCoax bereitgestellte Hilfetechnologien zu verwenden. Wenn Sie sich dazu entscheiden, verfügbare Möglichkeiten der Fernunterstützung nicht anzuwenden, können Ihnen aufgrund eines höheren Ressourcerverbrauchs durch den Kundendienst zusätzliche Kosten entstehen. Mit InCoax bei dem Versuch, das Problem zu lösen, über Telefon oder E-Mail zusammenarbeiten. Dazu können die Durchführung von Verfahren zur routinemäßigen Diagnose, die Installation zusätzlicher Softwareaktualisierungen oder -patches, das Entfernen von Optionen Dritter und/oder die Ersetzung von Optionen gehören. Ein Verfahren zur Wiederherstellung Ihrer verlorenen oder veränderten Dateien, Daten oder Programme pflegen, das nicht von dem der Garantieunterstützung unterliegenden Hardwareprodukt abhängig ist. Die InCoax benachrichtigen, wenn Sie Hardwareprodukte in einer Umgebung verwenden, die für die Mitarbeiter oder Subunternehmer der InCoax eine potenzielle Gesundheits- oder Sicherheitsgefahr darstellt. Die InCoax kann verlangen, dass Sie diese Produkte unter der Aufsicht der InCoax warten und kann den Garantieservice zurückhalten, bis Sie diese Gefahren behoben haben. Zusätzliche Aufgaben, so wie sie in der jeweiligen unten aufgeführten Art von Garantieservice festgelegt sind, und eventuelle andere Maßnahmen treffen, die die InCoax angemessener Weise verlangen kann, um den Garantieservice auf beste Weise durchzuführen.

BESCHRÄNKTE SOFTWAREGARANTIE

on der InCoax vorinstallierte Softwareprodukte, einschließlich aller Softwareprodukte, Freeware (so wie unten definiert) oder Betriebssysteme, werden, außer wie in der geltenden Software-Endbenutzerlizenz oder in der Programmlicenzvereinbarung vorgesehen oder auf andere Weise von lokalen Gesetzen vorgeschrieben, im „Ist-Zustand“ und mit allen Mängeln geliefert, und die InCoax zeichnet sich hiermit von allen sonstigen Garantien und Bedingungen, die entweder ausdrücklich, implizit oder durch Gesetz aufgestellt werden, frei, einschließlich, ohne darauf begrenzt zu sein, Garantien aus Besitzansprüchen und Ansprüchen auf Nichtverletzung, impliziten Garantien jeglicher Art, Pflichten oder Anforderungen an die Marktgängigkeit, die Geeignetheit für einen bestimmten Zweck und die Abwesenheit von Viren. Einige Bundesländer/Staaten lassen einen Ausschluss von impliziten Garantien oder Begrenzungen der Laufzeit impliziter Garantien nicht zu, weshalb es sein kann, dass die vorstehende Haftungsfreizeichnung auf Sie nicht im vollen Umfang zutrifft. Die InCoax oder ihre Lieferanten haften in dem maximal vom geltenden Recht zulässigen Umfang nicht für besondere Schäden, Nebenschäden, indirekte Folgeschäden welcher Art auch immer (einschließlich, ohne darauf begrenzt zu sein, Schadensersatz für entgangenen Gewinn oder vertrauliche oder andere Informationen, für Betriebsunterbrechungen, Personenschäden, den Verlust der Privatsphäre infolge der Verwendung des Softwareprodukts oder im Zusammenhang damit oder etwaigen Nutzungshindernissen in Bezug auf dasselbe, selbst dann, wenn die InCoax oder ein Lieferant auf die Möglichkeit solcher Schäden hingewiesen wurde und auch dann, wenn die Abhilfe ihren eigentlichen Zweck verfehlt). Einige Bundesländer/Staaten lassen einen Ausschluss oder eine Begrenzung von Neben- oder Folgeschäden nicht zu, weshalb es sein kann, dass die vorstehende Begrenzung bzw. der vorstehende Ausschluss für Sie nicht gilt. Die einzigen Garantieverpflichtungen der InCoax im Hinblick auf die von der InCoax unter dem Markennamen „InCoax“ vertriebene Software sind diejenigen, die in der geltenden Software-Endbenutzerlizenz oder der Programmlicenzvereinbarung, die mit dieser Software ausgegeben wurde, enthalten sind. Wenn sich innerhalb von neunzig (90) Tagen nach dem Kauf herausstellt, dass der Wechseldataenträger, auf dem die InCoax Ihre Software verteilt, einen Verarbeitungs- oder Materialfehler enthält, besteht die einzige Ihnen zustehende Abhilfe darin, dass Sie den Wechseldataenträger an die InCoax zum Auswechseln zurückgeben können.

FRANÇAIS

LIMITATION DE GARANTIE CONDITIONS GÉNÉRALES

Cette limitation de garantie s'applique uniquement au matériel de marque InCoax vendu ou loué par InCoax Networks, ses filiales, ses affiliés, ses revendeurs agréés ou ses distributeurs nationaux (collectivement désignés dans cette limitation de garantie par «InCoax») avec cette limitation de garantie. Le terme "matériel" est limité aux composants matériels et aux micrologiciels requis. Le terme "matériel" ne comprend pas les applications ou programmes logiciels. InCoax garantit que

le matériel que vous avez acheté ou loué auprès d'InCoax est exempt de défauts de matériaux ou de fabrication, en utilisation normale au cours de la période de garantie. La garantie prend effet à la date de l'achat ou de la location auprès d'InCoax et est valide pour **13 mois** et vous acceptez pleinement ses conditions de garantie limitée InCoax à l'achat ou à la location du produit. Votre facture d'achat datée ou votre bon de réception daté, indiquant la date d'achat ou de location du produit, constitue la preuve de la date d'achat ou de location. Vous pourriez être tenu de fournir une preuve d'achat ou de location comme condition pour recevoir le service sous garantie. Vous avez droit au service de garantie du matériel selon les termes et conditions du présent document. Si une réparation pour votre matériel est requise dans la période de garantie limitée. Au cours de la période de garantie limitée, InCoax, selon son choix, réparer ou remplacera tout composant défectueux. Tous les composants ou matériels retirés sous cette garantie limitée deviennent la propriété d'InCoax. Dans le cas peu probable où votre matériel à des défaillances récurrentes, InCoax, à sa seule discrétion, peut décider de vous fournir:

a) un appareil de remplacement choisi par InCoax, et présentant une performance identique ou équivalente à votre matériel ou **b)** un remboursement de votre prix d'achat ou des paiements de la location (moins les intérêts) au lieu d'un remplacement (Il s'agit de votre recours exclusif en cas de produits défectueux.

Il est obligatoire que le numéro de produit de l'appareil et le numéro de série soient communiqués lorsque vous demandez une application de la garantie. Un manque à ceci peut entraîner que le cas soit jugé hors garantie par InCoax ou un fournisseur agréé InCoax, et par conséquent imputable au demandeur. Sauf indication contraire et dans la mesure permise par la législation locale, de nouveaux matériels peuvent être fabriqués en utilisant de nouveaux matériaux ou des matériaux neufs et d'occasion équivalent à du neuf en performance et fiabilité. InCoax peut réparer ou remplacer le matériel: **a)** avec des produits et pièces neufs ou déjà utilisés et équivalents à du neuf enperformance et fiabilité, ou **b)** avec des produits équivalents aux produits d'origine qui ont été supprimés Les pièces de rechange sont garanties contre tout vice de matériau ou de fabrication pendant quatre-vingt-dix (90) jours ou, pour le reste de la période de garantie limitée du matériel à remplacer ou dans lequel ces pièces sont installées, selon la plus longue de ces deux périodes.

Remarques:

I. Les mises à niveau firmware ne sont pas couvertes par ces conditions de garantie limitée InCoax. Le microprogramme qui fait partie intégrante de la carte de matériel n'est pas automatiquement mis à jour lorsque de nouvelles versions de firmware sont disponibles.

II. Des mises à niveau firmware peuvent être achetées dans le cadre des Servi-ciesclientèle selon la liste actuelle de prix.

III. Les remplacements de matériel peuvent être achetés dans le cadre du Service-clientèle selon la liste actuelle de prix.

LIMITATIONS

InCoax ne garantit pas que le fonctionnement de ce produit soit ininterrompu ou exempt d'erreur. InCoax n'est pas responsable des dommages résultant de votre manquement à suivre les consignes pour le matériel. Cette garantie limitée ne s'applique pas aux pièces fongibles ou consommables et ne s'étend pas à tout produit dont le numéro de série a été enlevé, endommagé ou rendu défectueux: **a)** suite à un accident, une mauvaise utilisation, un abus, une contamination, un entretien ou un étalonnage incorrect ou inadéquat ou autres causes externes, **b)** par opération en dehors des paramètres d'utilisation indiqués dans lado cumentation aux utilisateurs fournie avec le produit (y compris la tensiond'entrée incorrecte ou des pics de tension causées par le tonnerre) **c)** préparation du site ou entretien incorrect **d)** une contamination par virus **e)** perte ou dommage durant le transport

f) par modification ou un service par une personne autre que **I.** InCoax **II.** ou un fournisseur de services agréé InCoax

InCoax n'est pas responsable des problèmes de compatibilité ou d'interopérabilité qui peuvent survenir lorsque:

1. des produits, logiciels ou options non pris en charge par InCoax sont utilisés, **2.** des configurations non prises en charge par InCoax sont utilisées, **3.** des pièces destinées à un seul système sont installés dans un autre système de modèle ou de marque différente

LIMITATION DE RESPONSABILITÉ

Si l'appareil ne parvient pas à fonctionner tel que stipulé ci-dessus, la responsabilité maximale InCoax au titre de la garantie est expressément limitée au moins élevé du prix payé pour le produit ou du coût de réparation ou de remplacement de composants matériels dont le fonctionnement est défectueux dans des conditions normales d'utilisation. À l'exception de ce qui est indiqué ci-dessus, en aucun cas InCoax ne sera responsable des dommages causés par le produit ou la défaillance du produit ou de la performance, y compris toute perte de profits ou d'épargne, interruption d'activité, perte d'utilisation ou toute autre perte économique ou commerciale de quelque nature ou de dommages spéciaux, incriméntels ou indirects. InCoax n'est pas responsable de toute réclamation faite par une tierce partie ou faite par vous pour la tierce partie. Cette limitation de responsabilité s'applique si des dommages sont demandés, ou une réclamation faite, en vertu de la présente garantie limitée ou comme une revendication de responsabilité civile délictuelle (y compris la négligence et la responsabilité stricte du produit), un différend contractuel ou toute autre revendication. Cette limitation de responsabilité ne peut être refusée ou modifiée par quiconque. Cette limitation de responsabilité s'appliquera même si vous avez averti InCoax, ou un représentant autorisé d'InCoax, de la possibilité de tels dommages, ou même si cette possibilité était raisonnablement prévisible. Cette limitation de responsabilité, cependant, ne s'applique pas aux réclamations pour blessures corporelles. Cette responsabilité limitée donne des droits légaux spécifiques. Vous pouvez avoir aussi d'autres droits qui peuvent varier d'un état à un autre ou d'un pays à un autre. Nous vous conseillons de consulter les lois de l'état ou du pays concerné pour une détermination complète des droits. Si InCoax détermine que les dommages / défaillances présents ne sont pas couverts par la garantie, l'utilisateur sera contacté afin de déterminer si ces dommages/dé-faillances doivent être réparés à frais ou si le matériel doit être retourné à l'utilisateur final tel quel. Le transport et la manutention associés sont facturés au client.

RESPONSABILITÉS DU CLIENT

- Pour permettre à InCoax de fournir le meilleur service possible au cours de la période de garantie limitée, vous serez tenu de:
 - Maintenir un environnement approprié et adéquat et utiliser le matérielconformément aux instructions fournies.
 - Vérifier les configurations, charger le firmware le plus récent, installer les correctifs logiciels, exécuter des utilitaires et des diagnostics d'InCoax et mettre en oeuvre les procédures temporaires ou des solutions de contournement fournies par InCoax pendant qu'InCoax travaille sur des solutions permanentes.
 - Permettre à InCoax de garder un résident sur vos systèmes ou sites, certains outills diagnostic et de maintenance de système et de réseau afin de faciliter/l'exercice de la garantie.
 - Fournir si besoin la connectivité à distance via une ligne de communication approuvée par InCoax.
 - Aider InCoax dans l'exécution des tests de service
 - Utiliser la capacité de transfert de données électroniques pour informer InCoax des événements identifiés par le logiciel.
 - Acheter si nécessaire du matériel de connexion à distance spécifié par InCoax pour les systèmes avec service de diagnostic à distance.

Utilisez des solutions de support à distance InCoax le cas échéant. InCoax vous recommande fortement d'utiliser les technologies de support disponibles fournies par InCoax. Si vous choisissez de ne pas déployer des capacités de support à distance disponibles, vous pouvez encourir des frais supplémentaires en raison d'une augmentation des ressources de service demandées. Coopérez avec InCoax pour tenter de résoudre le problème par téléphone ou par courrier électronique. Il peut s'agir d'effectuer des procédures diagnostiques de routine, d'installer des mises à niveau ou des patches de logiciels supplémentaires, de supprimer des options de tierce partie et/ou de remplacer des options. Maintenez une procédure pour reconstruire vos fichiers, données ou programmes perdus ou altérés, qui ne dépend pas du matériel sous garantie. Notifiez InCoax si vous utilisez du matériel dans un environnement qui présente un danger possible pour la santé ou la sécurité des employés ou sous-traitants InCoax. InCoax peut vous obliger à maintenir ces produits sous le contrôle InCoax et peut différer le service sous garantie, jusqu'à ce que vous remédiez à ces risques. Exécutez des tâches supplémentaires, telles que définies au sein de chaque type de service de garantie ci-dessous et toute autre action qui peut être raisonnablement demandée par InCoax pour mieux effectuer le service de garantie.

GARANTIE LIMITÉE DU LOGICIEL

Sauf tel que prévu dans la licence utilisateur final ou le contrat de licence du programme applicable, ou si autrement prévu par la législation locale, les logiciels, y compris les logiciels, freeware (tel que défini ci-dessous) et les systèmes d'exploitation préinstallés par InCoax sont fournis "TEL QUEL" et avec toutes leurs imperfections, et InCoax rejette ainsi toute autre garantie ou condition, expresse, implicite ou statutaire, y compris, mais non limité à, les garanties de titre et de non-contrafeçon, toute garantie implicite, obligations ou conditions de qualité marchande, de conformité à un usage particulier et absence de virus. Certains états ou certaines juridictions n'autorisent pas l'exclusion des garanties implicites ou les limitations sur la durée des garanties implicites, ainsi l'exclusion ci-dessus peut ne pas vous concerner dans son intégralité. Au maximum permis par la loi applicable, en aucun cas InCoax ou ses fournisseurs ne seront responsables pour des dommages particuliers, indirects, fortuits ou consécutifs (y compris, mais sans s'y limiter, les dommages-intérêts pour perte de profits ou d'informations confidentielles ou autres, pour interruption d'activité, pour blessure, perte de la vie privée décaulant ou liée à l'utilisation ou l'impossibilité d'utiliser le logiciel, même si InCoax ou tout fournisseur, a été informé de la possibilité de tels dommages et même si le recours manque à son but essentiel). Certains états / provinces ne permettent pas l'exclusion ou la limitation des dommages indirects ou consécutifs, ainsi, la limitation ou l'exclusion ci-dessus peuvent ne pas vous concerner. Les seules obligations de garantie d'InCoax en matière de logiciels distribués par InCoax sous le nom de marque InCoax sont énoncées dans le contrat de licence utilisateur final ou de la licence du programme applicable fourni avec ce logiciel. Si le support amovible sur lequel InCoax distribue le logiciel se révèle être défectif en ma-tériaux ou fabrication dans les quatre-vingt-dix (90) jours suivant l'achat, votre seul recours est de renvoyer les supports amovibles à InCoax pour un remplacement.

ESPAÑOL

GARANTÍA LIMITADA CONDICIONES GENERALES

La presente garantía limitada se aplica únicamente a los productos de hardware de la marca InCoax vendidos o adquiridos por InCoax Networks, sus filiales, empresas afiliadas, distribuidores autorizados o distribuidores de país (denominados conjuntamente "InCoax" en la presente garantía limitada) con esta garantía limitada.

El término "producto de hardware" se limita a los componentes de hardware y al firmware necesario. El término "producto de hardware" NO incluye aplicaciones o programas de software. InCoax garantiza que los productos de hardware que usted ha comprado o alquilado a InCoax no tienen defectos de material ni de fabricación en condiciones de uso normal durante el periodo de garantía limitada. El periodo de garantía limitada comienza en la fecha de compra o alquiler a InCoax y es válido durante **13 meses**; usted acepta íntegramente estas condiciones de garantía limitada de InCoax en el momento de la compra. El recibo de venta o entrega con indicación de la fecha de compra o alquiler del producto es su comprobante de la fecha de compra o alquiler. Se le puede solicitar que presente el comprobante de compra o alquiler como condición para recibir el servicio cubierto por la garantía. Tiene derecho al servicio de garantía de hardware de conformidad con las condiciones del presente documento si su producto de hardware necesita ser reparado dentro del periodo de garantía limitada. Durante el periodo de garantía limitada, InCoax reparará o sustituirá, a su discreción, los componentes defectuosos. Todas las piezas de componentes o productos de hardware retirados en virtud de la presente garantía limitada pasan a ser propiedad de InCoax. En el caso improbable de que su producto de hardware presentara fallos recurrentes, InCoax, a su sola discreción, podrá elegir:

a) proporcionarle una unidad de sustitución a elección de InCoax que sea la misma o equivalente a su producto de hardware en cuanto a rendimiento, o bien **b)** devolverle el importe de compra o los pagos en concepto de alquiler (menos intereses) en lugar de realizar una sustitución. Este es el único recurso a su disposición en caso de productos defectuosos.

Es imprescindible facilitar el número de producto y el número de serie de la unidad en el momento de solicitar un servicio cubierto por la garantía. Si no se facilitan, InCoax o los proveedores de servicio autorizados de InCoax podrán considerar que el servicio está fuera de garantía y, por lo tanto, que se debe cobrar al solicitante. A menos que se estipule lo contrario, y en la medida que lo permita la legislación local, los productos de hardware nuevos pueden fabricarse utilizando materiales nuevos o materiales nuevos y usados que sean equivalentes a los nuevos en cuanto a rendimiento y fiabilidad. InCoax podrá reparar o sustituir los productos de hardware: **a)** por productos o piezas nuevos o ya usados equivalentes a los nuevos en cuanto a rendimiento y fiabilidad, o bien **b)** por productos equivalentes a un producto original que se haya descatálogoado Se garantiza que las piezas de recambio no tienen defectos de material ni de fabricación durante noventa (90) días o durante el tiempo restante del periodo de garantía limitada del producto de hardware al que sustituyen o en el que están instaladas, optando siempre por el periodo más largo.

Notas:

I. Las actualizaciones de firmware no están incluidas en las presentes condiciones de garantía limitada de InCoax. El firmware que es parte integrante de la placa de hardware no se actualiza automáticamente cuando se publican nuevas versiones del firmware.

II. Las actualizaciones de firmware pueden comprarse como parte de los servicios de asistencia técnica de conformidad con la lista de precios actual.

III. La sustitución del hardware puede comprarse como parte de los servicios de asistencia técnica de conformidad con la lista de precios actual.

EXCLUSIONES

InCoax no garantiza que el funcionamiento de este producto sea ininterrumpido o sin errores. InCoax no es responsable de los daños que se produzcan a consecuencia de que usted no siga las instrucciones destinadas a los productos de hardware. La presente garantía limitada no se aplica a las piezas de desgaste o consumibles, y no se amplía a ningún producto en el que se haya eliminado, dañado o quedado defectuoso el número de serie:

a) a consecuencia de un accidente, uso indebido, abuso, contaminación, mantenimiento o calibración inadecuados o insuficientes, u otras causas externas; **b)** debido al funcionamiento fuera de los parámetros de uso establecidos en la documentación del usuario enviada con el producto (incluidos voltajes de entrada incorrectos o picos de voltaje causados por rayos); **c)** preparación o mantenimiento inadecuados del emplazamiento; **d)** infección por virus; **e)** pérdida o daños durante el transporte; **f)** debido a la modificación o el servicio por otra parte que no sea **I.** InCoax **II.** un proveedor de servicio autorizado de InCoax

InCoax no es responsable de los problemas de interoperabilidad o compatibilidad que puedan surgir en caso de que:

1. se utilicen productos, software u opciones no compatibles con InCoax; **2.** se utilicen configuraciones no compatibles con InCoax; **3.** se instalen piezas destinadas a un sistema en otro sistema de marca o modelo diferentes

LIMITACIÓN DE RESPONSABILIDAD

Si el producto de hardware no funciona según se garantiza anteriormente, la responsabilidad máxima de InCoax en virtud de la garantía limitada queda limitada expresamente al importe que sea el más pequeño entre el precio pagado por el producto o el coste de reparación o sustitución de los componentes de hardware que funcionen incorrectamente en condiciones de uso normal. Excepto según se indica anteriormente, InCoax no será responsable en ningún caso de los daños causados por el producto o el no funcionamiento del producto, incluidos el lucro cesante y la pérdida de ahorros, la interrupción de la actividad comercial, la pérdida de uso o cualquier otra pérdida comercial o económica de todo tipo, o los daños especiales, incrementales o derivados. InCoax no es responsable de las reclamaciones realizadas por terceros ni por usted en nombre de terceros. Esta limitación de responsabilidad se aplica tanto si se reclaman daños y perjuicios como si se realiza una reclamación en virtud de la presente garantía limitada o bien en forma de reclamación por responsabilidad civil (incluida negligencia y responsabilidad objetiva por los productos), reclamación por contrato o cualquier otra reclamación. Ninguna persona puede hacer excepciones o modificaciones a la presente limitación de responsabilidad. La presente limitación de responsabilidad será efectiva aun cuando usted haya informado a InCoax o a un representante autorizado de InCoax de la posibilidad de dichos daños o aun cuando fuera razonable prever dicha posibilidad. No obstante, la presente limitación de responsabilidad no se aplicará a las demandas por daños corporales. La presente responsabilidad limitada otorga derechos legales específicos. También es posible que le asistan otros derechos que pueden ser distintos en cada estado o país. Le recomendamos que consulte la legislación aplicable del estado o país para conocer la determinación de los derechos en su totalidad. Si InCoax determinara que el daño/fallo que existe no está cubierto por la garantía, se avisará al usuario final para determinar si dicho daño/fallo se debe reparar con un coste o si se debe devolver el producto de hardware al usuario final en el mismo estado que se ha recibido. Se facturarán al cliente todos los gastos de transporte y manipulación relacionados.

RESPONSABILIDADES DEL CLIENTE

- A fin de permitir a InCoax proporcionar la mejor asistencia técnica y servicio posible durante el periodo de garantía limitada, deberá usted:
 - Mantener un entorno correcto y adecuado, y utilizar el producto de hardware de conformidad con las instrucciones facilitadas.
 - Verificar las configuraciones, cargar el firmware más reciente, instalar parches de software, ejecutar diagnósticos y utilidades de InCoax, e implementar procedimientos o soluciones temporales proporcionados por InCoax mientras InCoax trabaja en encontrar soluciones permanentes.
 - Permitir a InCoax mantener residentes en sus sistemas o emplazamientos determinadas herramientas de diagnóstico y mantenimiento del sistema y la red, a fin de facilitar la ejecución de la asistencia técnica en virtud de la garantía.
 - Proporcionar conectividad remota a través de una línea de comunicaciones aprobada por InCoax, si fuera necesario.
 - Asistir a InCoax en la ejecución de las pruebas de servicio.
 - Utilizar la capacidad de transferencia electrónica de datos para informar a InCoax de eventos identificados por el software.
 - Compr ar hardware de conexión remota especificado por InCoax para sistema con servicio de diagnóstico remoto, si fuera necesario.

Utilice las soluciones de asistencia técnica remota de InCoax cuando proceda. InCoax le recomienda encarecidamente que utilice las tecnologías de asistencia técnica disponibles proporcionadas por InCoax. Si decide no implementar capacidades de asistencia técnica remota disponibles, puede incurrir en costes adicionales debido a la mayor necesidad de recursos de asistencia técnica. Coopere con InCoax para intentar resolver el problema por teléfono o correo electrónico. Esto puede incluir ejecutar procedimientos de diagnóstico rutinarios, instalar actualizaciones o parches de software adicionales, eliminar opciones de terceros y/o sustituir opciones. Mantenga un procedimiento para reconstruir sus archivos, datos o programas perdidos o alterados que no depende del producto de hardware con asistencia técnica cubierta por la garantía. Informe a InCoax si utiliza productos de hardware en un entorno que suponga un peligro potencial para la salud o la seguridad de los empleados o los subcontratistas de InCoax. InCoax podrá solicitarle que mantenga dichos productos bajo la supervisión de InCoax y podrá aplicar el servicio cubierto por la garantía hasta que usted haya solucionado dichos peligros. Realice tareas adicionales según se definen en cada tipo de servicio cubierto por la garantía recogido más adelante y cualquier otra acción que InCoax pueda solicitar razonablemente a fin de realizar la mejor asistencia técnica posible cubierta por la garantía.

GARANTÍA LIMITADA DE SOFTWARE

Excepto según lo dispuesto en la licencia de usuario final del software o el acuerdo de licencia de programa pertinentes, o si la legislación local estipulase lo contrario, los productos de software, incluidos todos los productos de software, freeware (según se define a continuación) o sistemas operativos preinstalados por InCoax, se proporcionan "TEL CUAL" y con todos los fallos que pudieran tener, y, por la presente, InCoax renuncia al otorgamiento de cualquier otra garantía o condición, ya sean expresas, implícitas o legales, incluidas, a título de ejemplo, garantías de título y/o no incumplimiento, cualquier garantía, obligación o condición implícita de comerciabilidad, de adecuación para un fin determinado, y ausencia de virus. Algunos estados/jurisdicciones no permiten excluir las garantías implícitas o limitar la duración de las garantías implícitas, de modo que la cláusula de exención anterior puede no ser aplicable a usted íntegramente. Hasta el máximo permitido por la legislación aplicable, en ningún caso InCoax o sus proveedores serán responsables de ningún daño especial, circunstancial, indirecto o derivado de ninguna clase (incluidos, a título de ejemplo, los daños por lucro cesante o pérdida de información confidencial o de otro tipo, por interrupción de la actividad comercial, por daños corporales, por pérdida de privacidad derivada de o relacionada de alguna forma con el uso o la imposibilidad de usar el producto de software) aun cuando InCoax o cualquier proveedor haya sido informado del potencial de dichos daños y aun cuando el recurso no cumpla su fin específico. Algunos estados/jurisdicciones no permiten excluir o limitar los daños circunstanciales o derivados, de modo que la cláusula de limitación o exclusión anterior puede no ser aplicable a usted. Las únicas obligaciones de garantía de InCoax respecto al software distribuido por InCoax con la marca comercial InCoax están establecidas en la licencia de usuario final del software o el acuerdo de licencia de programa pertinentes proporcionados con dicho software. Si el medio extraíble en el que InCoax distribuye el software resultase tener defectos de material o fabricación en el plazo de noventa (90) días desde la compra, su único recurso será devolver el medio extraíble a InCoax para su sustitución.

ITALIANO

GARANZIA LIMITATA

CONDIZIONI GENERALI

La presente Garanzia Limitata si applica solo ai prodotti hardware InCoax venduti o noleggiati da InCoax Networks, così come dalle sue sussidiarie e consociate, dai rivenditori autorizzati o dai distributori locali (collettivamente indicati nella presente Garanzia Limitata come "InCoax"). Con il termine "Prodotto hardware" si intendono solo i componenti hardware e il firmware necessario. Con il termine "Prodotto Hardware" NON si intendono applicazioni o programmi software. InCoax garantisce che i Prodotti hardware acquistati o noleggiati presso InCoax sono esenti da difetti di materiale o di fabbricazione nelle condizioni di uso previsto per il periodo di validità della Garanzia limitata. Il periodo della Garanzia limitata inizia dalla data di acquisto o noleggio dei prodotti di InCoax ed è valido per **13 mesi** ; l'utente accetta senza eccezioni le condizioni della Garanzia limitata di InCoax al momento dell'acquisto. La data di acquisto o noleggio del prodotto riportata sulla ricevuta di vendita o di consegna sarà considerata la data di acquisto o noleggio effettiva. Per usufruire della garanzia, all'utente potrebbe essere richiesto di fornire prova dell'acquisto o noleggio. L'utente avrà diritto di usufruire del servizio di garanzia dell'hardware in conformità ai termini e condizioni del presente documento, in caso di riparazione del Prodotto hardware entro il periodo di validità della Garanzia limitata. Durante il periodo di validità della Garanzia Limitata, InCoax potrà, a sua discrezione, riparare o sostituire eventuali componenti difettosi. Tutti i componenti o Prodotti hardware sostituiti ai sensi della presente Garanzia limitata saranno di proprietà di InCoax. Nell'improbabile eventualità che il Prodotto hardware presenti guasti ricorrenti, InCoax, a sua esclusiva discrezione, potrà decidere di: **a)** Fornire all'utente un'unità sostitutiva scelta da InCoax che sia identica o equivalente al Prodotto hardware in termini di prestazioni o **b)** Rimborsare all'utente il prezzo di acquisto o di noleggio (fatta eccezione per gli interessi), anziché inviare un'unità sostitutiva. Queste sono le uniche alternative in caso di prodotti difettosi.

Il numero del prodotto e il numero di serie dell'unità devono essere indicati nella richiesta del servizio di garanzia. In caso contrario, l'intervento potrebbe essere considerato fuori garanzia da InCoax o dai fornitori di servizi autorizzati di InCoax e, pertanto, addebitabile al richiedente. Se non diversamente specificato, e nella misura consentita dalla legge locale, i nuovi Prodotti hardware possono essere fabbricati utilizzando nuovi materiali o materiali nuovi e usati equivalenti a quelli nuovi in quanto a prestazioni e affidabilità. InCoax potrà riparare o sostituire i Prodotti hardware: **a)** Con prodotti o componenti nuovi o usati ma equivalenti a quelli nuovi in quanto a prestazioni e affidabilità, oppure **b)** Con prodotti equivalenti a un prodotto originale che non è più in produzione. Si garantisce che i pezzi di ricambio sono esenti da difetti di materiale o di fabbricazione per novanta (90) giorni, o per il periodo di validità residuo della Garanzia limitata a copertura del Prodotto hardware che sostituiscono o in cui sono installati, adottando il periodo più lungo.

Note:

I. Gli aggiornamenti del firmware non sono coperti dalla presente Garanzia limitata InCoax Condizioni. Il firmware che è parte integrante dell'hardware non viene aggiornato automaticamente quando ne vengono rilasciate nuove versioni.

II. Gli aggiornamenti del firmware si possono acquistare come parte dei Servizi di Assistenza in base al listino prezzi valido al momento dell'acquisto.

III. I ricambi hardware si possono acquistare come parte del Servizio di Assistenza in base al listino prezzi valido al momento dell'acquisto.

ESCLUSIONI

InCoax non garantisce che il funzionamento del prodotto sarà ininterrotto e privo di errori. InCoax non sarà responsabile per eventuali danni causati dal mancato rispetto delle istruzioni di uso dei Prodotti hardware. La presente Garanzia limitata non si applica ai materiali di consumo e non si estende a prodotti il cui numero di serie è stato rimosso, danneggiato o reso difettoso. Inoltre, la Garanzia limitata non si applica nei seguenti casi:

a) In seguito a incidenti, uso scorretto, abuso, contaminazione, manutenzione o taratura improprie o non corrette o altre cause esterne. **b)** In caso di utilizzo al di fuori dei parametri indicati nella documentazione d'uso fornita a corredo con il prodotto (compresa una tensione di ingresso non corretta o picchi di tensione dovuti a fulmini). **c)** In caso di preparazione o manutenzione non corrette del sito. **d)** In caso di virus del software e/o del firmware. **e)** In caso di perdita o danni dovuti al trasporto. **f)** In caso di modifiche o interventi da parte di terzi all'infuori di: **I.** InCoax **II.** Un fornitore di servizi autorizzato da InCoax

InCoax non sarà responsabile per eventuali problemi di interoperabilità o compatibilità che possono verificarsi se:

1. Vengono utilizzati prodotti, software od opzioni non supportati da InCoax. **2.** Vengono realizzate configurazioni non supportate da InCoax. **3.** I componenti destinati a un sistema vengono installati su un altro sistema di marca o modello differenti.

LIMITAZIONE DI RESPONSABILITÀ

Se il Prodotto hardware non funziona come descritto in precedenza, la massima responsabilità di InCoax ai sensi della Garanzia limitata sarà espressamente limitata al prezzo corrisposto per il Prodotto o al costo di riparazione o sostituzione di eventuali componenti hardware che non funzionano correttamente in condizioni di normale utilizzo, quale dei due sia il più basso. Fatto salvo quanto indicato sopra, in nessun caso InCoax sarà responsabile di eventuali danni causati dal Prodotto o dell'incapacità del Prodotto di offrire le prestazioni previste, inclusi un eventuale mancato profitto o risparmio, interruzione dell'attività, mancato utilizzo o qualsiasi altra perdita commerciale o economica di qualsivoglia natura, o danni speciali, cumulativi o consequenziali. InCoax non sarà responsabile per eventuali reclami di terzi o dell'utente per conto di terzi. Questa limitazione di responsabilità si applica per richieste di risarcimento danni, o richieste ai sensi della presente Garanzia limitata, o per reclami extracontrattuali (compresa negligenza e responsabilità oggettiva), reclami contrattuali o di qualsivoglia altra natura. Tale limitazione di responsabilità non potrà essere revocata o modificata da nessuna persona fisica. La limitazione di responsabilità sarà applicabile anche se l'utente avrà comunicato a InCoax, o a un rappresentante autorizzato di InCoax, la possibilità di tali danni o se tale possibilità fosse ragionevolmente prevedibile. La presente limitazione di responsabilità, tuttavia, non sarà applicabile in caso di reclami per lesioni personali. La presente responsabilità limitata assicura specifici diritti giuridici. L'utente può essere tutelato anche da altri diritti che possono variare in base al paese o alla regione. Per determinare con precisione i diritti, si consiglia di consultare le leggi nazionali o locali applicabili. Se InCoax stabilisce che il danno/guasto lamentato non è coperto dalla garanzia, l'utente finale verrà contattato per determinare se tale danno/guasto debba essere riparato a fronte di un pagamento o se il Prodotto hardware debba essere restituito all'utente finale nelle condizioni in cui è