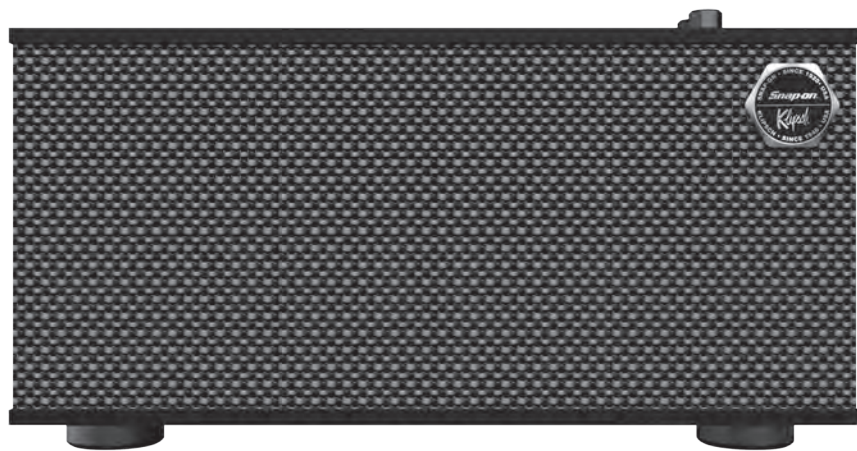


# THE THREE II

## SNAP-ON® EDITION

**Klipsch**®

***Snap-on***®



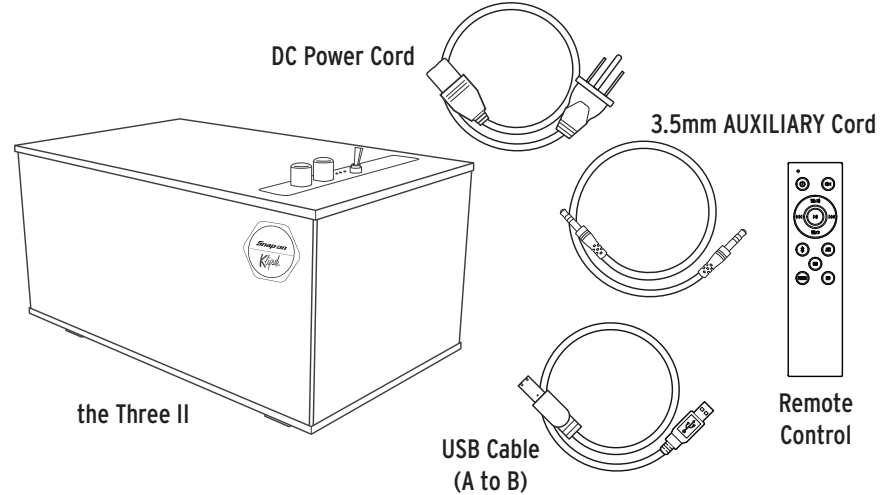
MODEL: the Three II 蓝牙有源音箱 使用手册

# TABLE OF CONTENTS

# INSIDE

CONTENU • CONTENIDO • INHALT • CONTENUTO • CONT EÚDO • 目录 • 同梱品 • داخل العبوة

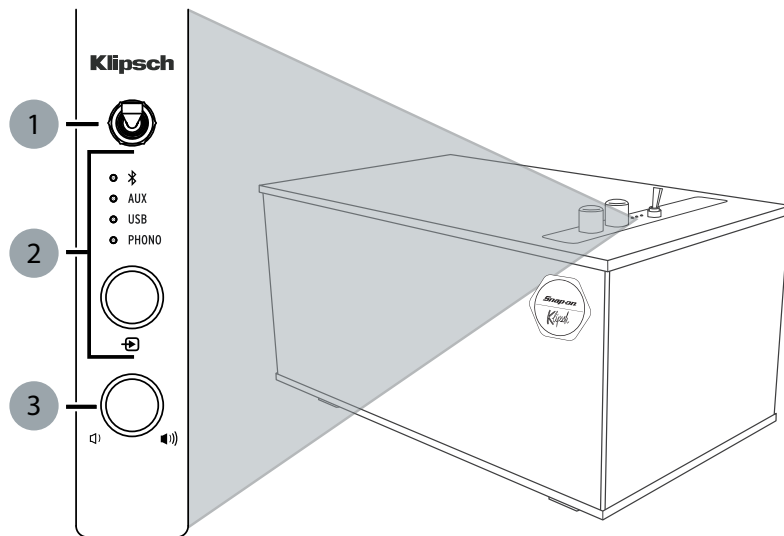
- 1 - INSIDE
- 2 - CONTROLS
- 3-4 - REMOTE CONTROL
- 5 - POWER SWITCH
- 6 - SOURCE CONTROL DIAL
- 7 - BLUETOOTH® WIRELESS TECHNOLOGY
- 8 - CONNECTIONS - ANALOG RCA - INPUT
- 9 - CONNECTIONS - TURNTABLE - INPUT
- 10 - CONNECTIONS - USB AUDIO - INPUT
- 11 - FACTORY RESET
- 11 - CARE & CLEANING



DC Power Cord	3.5mm AUXILIARY	USB Cable	Remote Control
Cordon d'alimentation c.c.	AUXILIAIRE 3,5mm	Câble USB	Télécommande
Cordón de alimentación de CC	3.5 mm AUXILIAR	Cable USB	Control remoto
Gleichstromkabel	3,5-mm-AUX	USB-Kabel	Fernbedienung
Cavo di alimentazione CC	INGRESSO AUSILIARIO DA 3,5 mm	Cavo USB	Telecomando
Cabo de alimentação de CC	AUXILIAR DE 3,5 MM	Cabo USB	Control remoto
直流电源线	3.5mm 辅助电缆	USB 电缆	遥控器
DC電源コード	3.5mm補助	USBケーブル	リモコン
سلك طاقة التيار الثابت	مقبس اضافي 3,5 مم	كابل USB	جهاز تحكم عن بُعد

# CONTROLS

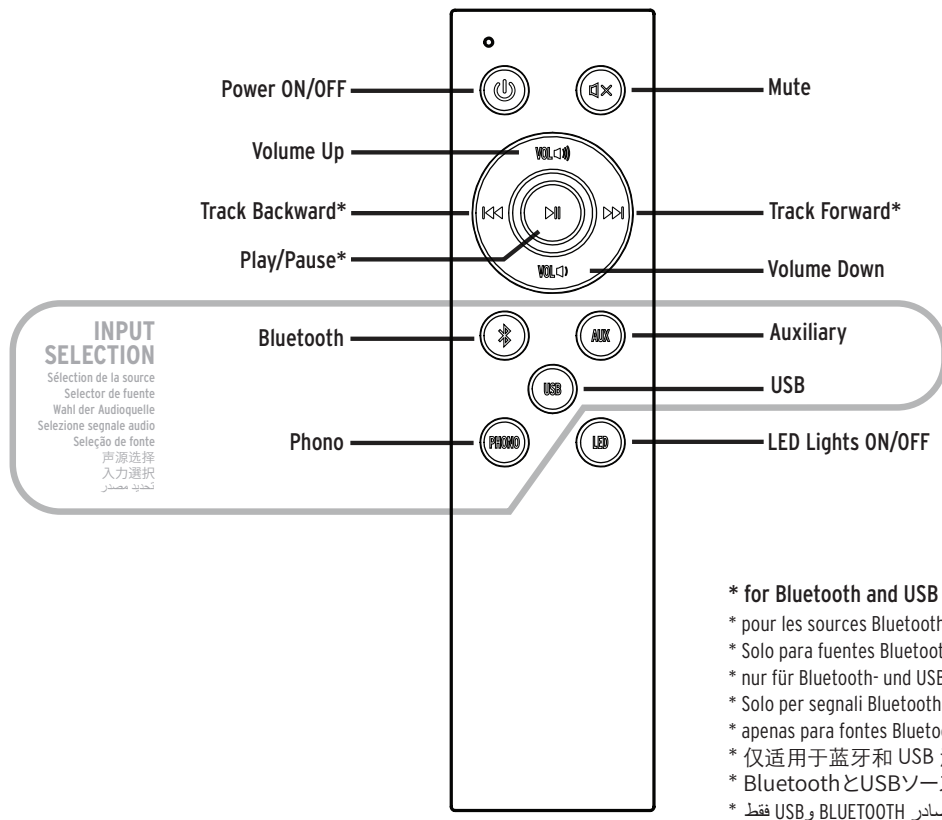
CONTRÔLES • CONTROLES • STEUERUNG • CONTROLLI • CONTROLES • 控制 • コントロール • مفاتيح التحكم



<p><b>1</b> <b>Power Switch</b> Interrupteur d'alimentation Interruptor de alimentación Netzschalter Interruttore generale Chave liga/desliga 電源开关 電源スイッチ مفتاح الطاقة</p>	<p><b>2</b> <b>Source</b> Source Fuente Quelle Sorgente Fonte 輸入源の切換 ソース المصدر</p>	<p><b>3</b> <b>Volume Dial</b> Bouton de volume Dial de volumen Lautstärkereglér Comando volume Botão de volume 音量控制 音量ダイヤル قرص مستوى الصوت</p>
--	---	---

# REMOTE CONTROL

TÉLÉCOMMANDE • CONTROL REMOTO • FERNBEDIENUNG • TELECOMANDO • CONTROLE REMOTO • 遥控器 • リモコン • جهاز تحكم عن بُعد



# REMOTE CONTROL

TÉLÉCOMMANDE • CONTROL REMOTO • FERNBEDIENUNG • TELECOMANDO • CONTROLE REMOTO • 遙控器 • リモコン • جهاز تحكم عن بُعد

<p><b>Power ON/OFF</b> Sous tension / Hors tension Encendido / Apagado Ein / Aus Acceso / Spento Ligar / Desligar 开/关 電源オン/オフ تشغيل/إيقاف الطاقة</p>	<p><b>Volume Up</b> Volume haut Subida de volumen Lauter Aumento volume Aumentar o volume 音量増大 音量アップ رفع مستوى الصوت</p>	<p><b>Track Backward</b> Reculer Retrosceso de pista Voriger Titel Brano precedente Retrocede 快退 トラック逆送り ترجيع مسار</p>	<p><b>Play/Pause</b> Lecture/pause Reproducción/pausa Wiedergabe/Pause Riproduzione / Pausa Reproduzir/Pausar 播放/暂停 再生/停止 تشغيل/إيقاف مؤقت</p>
--	--	---	--

<p><b>Bluetooth</b> Bluetooth Bluetooth Bluetooth Bluetooth Bluetooth 蓝牙 Bluetooth Bluetooth</p>	<p><b>Phono</b> Phono Tocadiscos Phono Fono Fono 模拟音频输入接口 フオノ صوتي</p>	<p><b>Mute</b> Sourdine Silenciador Stummschaltung Disattivazione audio Desativar áudio 静音 ミュート كتم الصوت</p>	<p><b>Track Forward</b> Avancer Avance de pista Nächster Titel Brano successivo Avançar 快进 トラック順送り تقديم مسار</p>
--	--	---	---

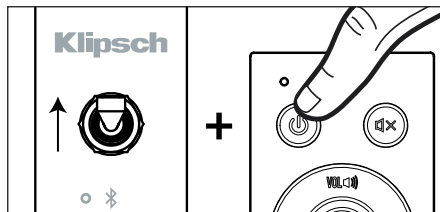
<p><b>Volume Down</b> Volume bas Bajada de volumen Leiser Riduzione volume Diminuir o volume 音量减小 音量ダウン خفض مستوى الصوت</p>	<p><b>Auxiliary</b> Auxiliaire Auxiliar AUX-Eingang Auxiliario Auxiliar 辅助输入接口 補助 إضافي</p>	<p><b>LED Lights ON/OFF</b> Voyants DEL MARCHE/ARRÊT ACTIVACIÓN / DESACTIVACIÓN DE indicadores LED LEDs AN/AUS Spie LED ACCESE/SPENTE ACENDER/APAGAR LEDs LED 灯开/关 LEDライトオン/オフ تشغيل/إيقاف مصابيح المؤشرات</p>
---	---	--

# POWER SWITCH

INTERRUPTEUR D'ALIMENTATION • INTERRUPTOR DE ALIMENTACIÓN • NETZSCHALTER • INTERRUPTORE GENERALE • CHAVE LIGA/DESLIGA • 电源开关 • 電源スイッチ • مفتاح الطاقة

## POWER ON / STANDBY

MISE SOUS TENSION / VEILLE  
ENCENDIDO / EN ESPERA  
EIN / STANDBY  
ACCESO / STANDBY  
LIGADO / ESPERA  
接通电源 / 待机  
電源オン/スタンバイ  
تشغيل الطاقة / استعداد



## PRESS ONCE TO POWER ON

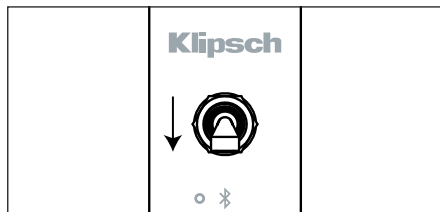
APPUYER UNE FOIS POUR METTRE SOUS TENSION  
OPRIMIR UNA VEZ PARA ENCENDER  
ZUM EINSCHALTEN EINMAL DRÜCKEN  
PREMERE UNA VOLTA PER ACCENDERE  
PRESSIONE UMA VEZ PARA LIGAR  
按一下接通电源  
1回押すと電源が入ります  
اضغط مرة واحدة للتشغيل

## PRESS AGAIN TO ENTER STANDBY MODE

APPUYER À NOUVEAU POUR PASSER EN MODE VEILLE  
OPRIMIR OTRA VEZ PARA ENTRAR A MODALIDAD EN ESPERA  
FÜR STANDBY-MODUS ERNEUT DRÜCKEN  
PREMERE DI NUOVO PER SELEZIONARE LA MODALITÀ DI STANDBY  
PRESSIONE NOVAMENTE PARA INICIAR O MODO DE ESPERA  
再按一下进入待机模式  
もう一度押すとスタンバイモードになります  
اضغط مرة أخرى للدخول في وضع الاستعداد

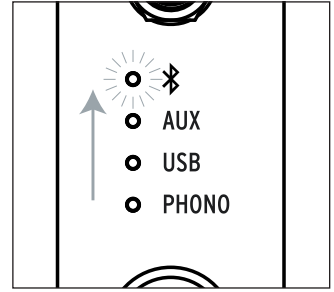
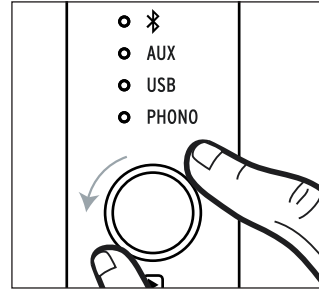
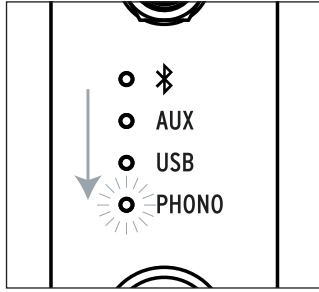
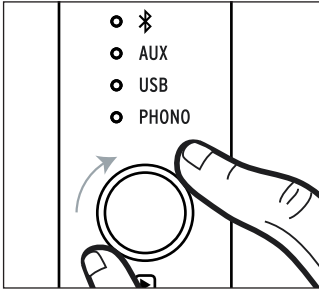
## POWER OFF

MISE HORS TENSION  
APAGADO  
AUS  
SPENTO  
DESLIGADO  
关闭电源  
電源オフ  
إيقاف تشغيل



# SOURCE CONTROL DIAL

BOUTON DE COMMANDE DE LA SOURCE • DIAL DE CONTROL DE FUENTE • QUELLENWAHL-REGLER • COMANDO SEGNALE • BOTÃO DE CONTROLE DA FONTE • 源控制盘 • ソースコントロールダイヤル • قرص التحكم في المصدر



# BLUETOOTH® WIRELESS TECHNOLOGY

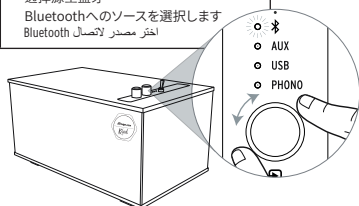
TECNOLOGÍA INALÁMBRICA **BLUETOOTH®** • CONFIGURACIÓN DE TECNOLOGÍA WIRELESS **BLUETOOTH®** • DRAHTLOSE **BLUETOOTH®**-TECHNOLOGIE-SETUP • CONFIGURAZIONE TECNOLOGIA WIRELESS **BLUETOOTH®** • CONFIGURAÇÃO DE TECNOLOGIA SEM FIO **BLUETOOTH®** • **BLUETOOTH®** 蓝牙无线电子技术 • ソースコントロールダイヤル • **BLUETOOTH®** @ اللاسلكية تكنولوجيا

## PAIR

CONNEXION  
CONEXIÓN  
VERBINDEN  
COLLEGAMENTO  
CONNECTAR  
CONNECTAR  
接続  
ペアリング  
اقران

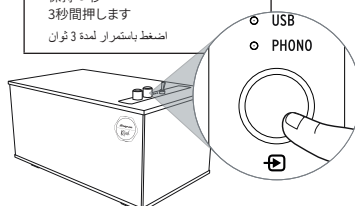
### 1 Select Source to Bluetooth

Sélectionner la source Bluetooth  
Seleccionar Bluetooth  
Quellenwahl auf Bluetooth  
Selezionare il segnale per Bluetooth  
Selecione a fonte para o Bluetooth  
选择源至蓝牙  
Bluetoothへのソースを選択します  
اختر مصدر لاتصال Bluetooth

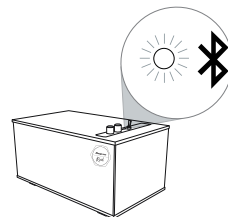


### 2 Hold 3 Seconds

Appuyer pendant 3 secondes  
Mantenga oprimido durante 3 segundos  
3 Sekunden gedrückt halten  
Tenere premuto per 3 secondi  
Manter pressionado por 3 segundos  
保持 3 秒  
3秒間押します  
انضغط باستمرار لمدة 3 ثوان



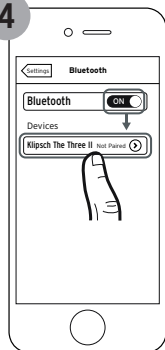
### 3 Flashing White



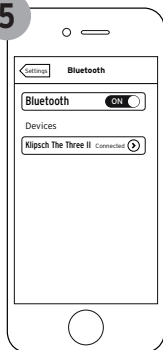
#### White / Flashing

Blanc / Cignotant  
Bianco / Destello  
Weiss / Blinkt  
Bianco / Lampeggiante  
Branco / Intermitente  
白色 / 闪烁  
白色 / 点滅  
أبيض / وميض

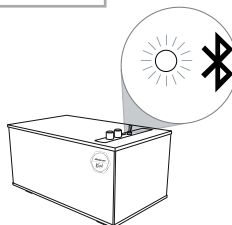
### 4



### 5



### 6 Solid White



#### White / Solid

Blanc / Continu  
Bianco / Continuo  
Weiss / Dauerhaft  
Bianco / Luce fissa  
Branco / Constante  
白色 / 常亮  
白色 / 点灯  
أبيض / ثابت

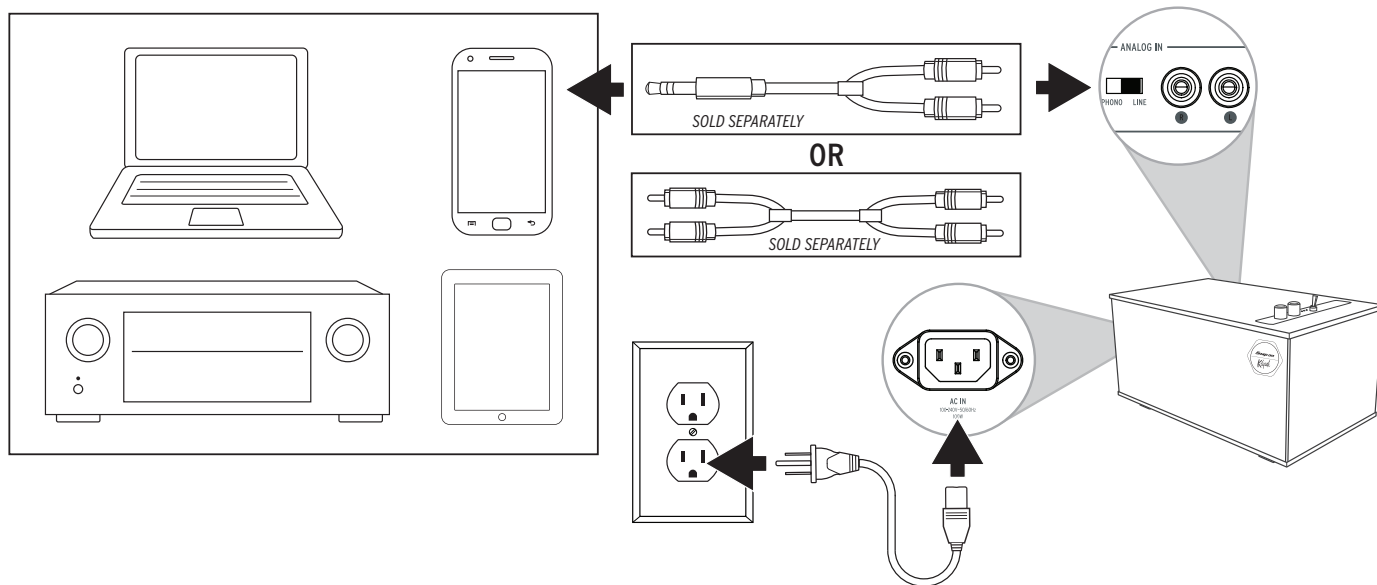
#### Example only. Your device may differ.

À titre d'exemple seulement. Votre appareil peut être différent.  
Este es solo un ejemplo. Es posible que su dispositivo sea diferente.  
Nur als Beispiel. Ihr Gerät kann anders aussehen  
Solo a titolo esemplificativo. Lo specifico dispositivo può essere diverso.  
Apenas para exemplo. O dispositivo pode ser diferente.  
仅为示例。实际设备可能有所不同  
例のみ: デバイスによって異なります。  
مثال فقط قد يختلف جهازك



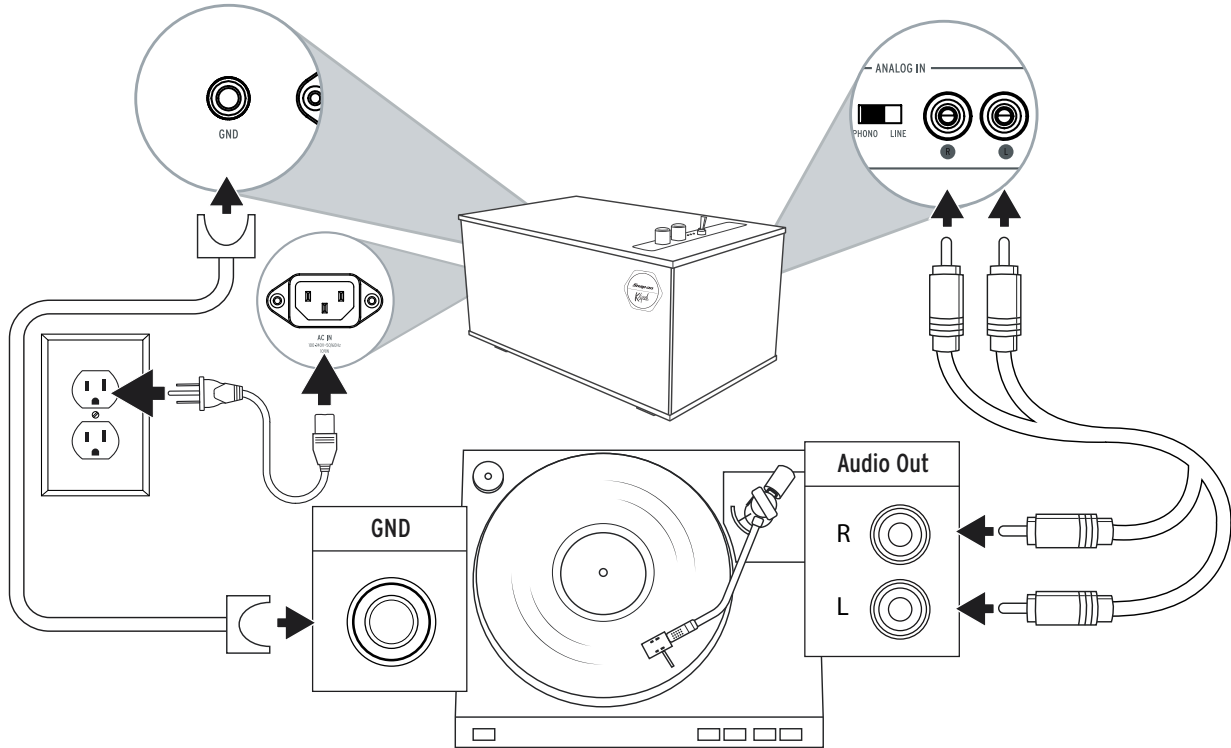
# CONNECTIONS - ANALOG RCA - INPUT

CONNEXIONS - ENTRÉE - RCA ANALOGIQUE • CONEXIONES - RCA ANALÓGICA - ENTRADA • ANSCHLÜSSE- ANALOG RCA - EINGANG • CONNESSIONI - INGRESSO ANALOGICO RCA • CONEXÕES - ENTRADA RCA ANALÓGICA • 连接 - 模拟 RCA - 输入  
接続 - アナログRCA - 入力 • التوصيلات - تناظري RCA - مدخل



# CONNECTIONS - TURNTABLE - INPUT

CONNEXIONS - PLATINES • CONEXIONES DEL TOCADISCOS • ANSCHLÜSSE - PLATTENSPIELER • CONNESSIONI - GIRADISCHI • CONEXÕES - TOCA-DISCOS • 连接 - 计算机 • 接続 - ターンテーブル - 入力 • التوصيلات - جهاز أسطوانات - مدخل



# CONNECTIONS - USB AUDIO - INPUT

CONNEXIONS - ENTRÉE - AUDIO USB • CONEXIONES - AUDIO USB - ENTRADA • ANSCHLÜSSE- USB-AUDIO - EINGANG • CONNESSIONI - INGRESSO AUDIO USB • CONEXÕES - ENTRADA DE ÁUDIO USB • 连接 - USB 音频 - 输入  
接続- USBオーディオ - 入力 • التوصيلات - USB صوت - منخل

**CAUTION:** Install the dedicated driver software before connecting the computer to this unit via USB. For instructions about driver installation procedures, please access the support section of the web page <http://www.klipsch.com/heritage-wireless>

**ATTENTION :** Installez le logiciel du pilote dédié avant de connecter l'ordinateur à cet appareil par USB. Pour des instructions sur la procédure d'installation du pilote, veuillez consulter la section d'assistance de la page web <http://www.klipsch.com/heritage-wireless>

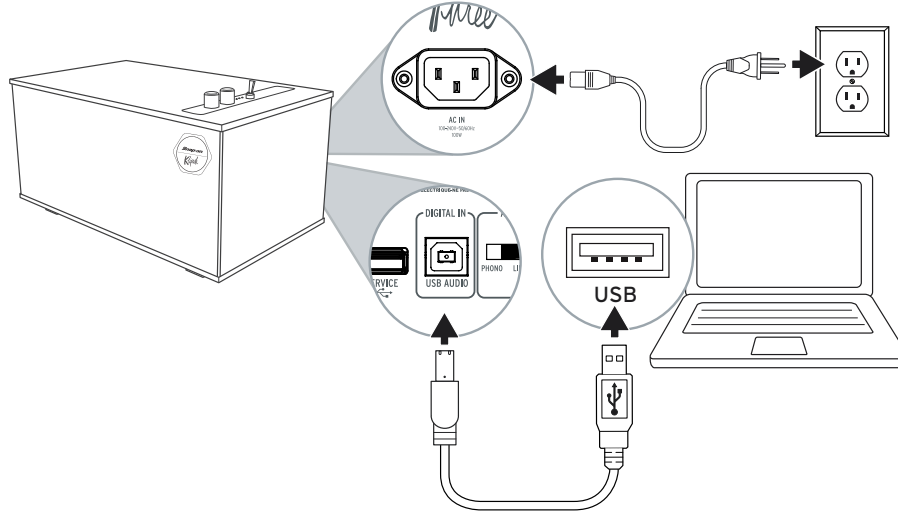
**PRECAUCIÓN:** Instale el software de controlador dedicado antes de conectar la computadora a esta unidad por USB. Hay instrucciones sobre el procedimiento de instalación del controlador en la sección de apoyo de la página web <http://www.klipsch.com/heritage-wireless>

**VORSICHT:** Spezielle Treibersoftware installieren, bevor Sie den Computer über USB an diese Einheit anschließen. Anweisungen zur Installation von Treibersoftware finden Sie im Support-Abschnitt der Website <http://www.klipsch.com/heritage-wireless>

**ATTENZIONE.** Installare l'apposito software (driver) prima di collegare il computer a questo apparecchio tramite USB. Per istruzioni per l'installazione del driver, accedere alla sezione di assistenza sulla pagina web <http://www.klipsch.com/heritage-wireless>

**CUIDADO:** Instale o software do driver dedicado antes de conectar o computador a esta unidade através de USB. Para obter instruções sobre os procedimentos de instalação do driver, acesse a seção de suporte da página da web <http://www.klipsch.com/heritage-wireless>

**注意:** 通过USB将电脑连接到本机前, 请安装专用的驱动程序。关于驱动的安装程序的说明, 请访问网站 <http://www.klipsch.com/heritage-wireless> 的支持部分



**注意:** USBケーブルを使ってコンピュータをこのユニットに接続する前に、専用ドライバーソフトウェアをインストールしてください。ドライバーのインストール手順の取扱説明については、以下のウェブページの「サポート」セクションをご覧ください:<http://www.klipsch.com/heritage-wireless>

**تنبيه:** قم بتثبيت برنامج التشغيل المخصص قبل توصيل الكمبيوتر بهذه الوحدة عبر USB. لمعرفة التعليمات بشأن إجراءات تثبيت برنامج التشغيل، الرجاء الدخول إلى قسم الدعم بصفحة الويب [HTTP://WWW.KLIPSCH.COM/HERITAGE](http://www.klipsch.com/heritage-wireless)

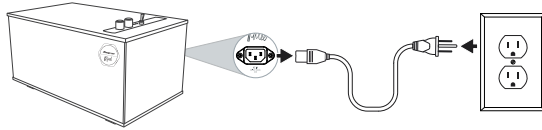
# FACTORY RESET

RÉINITIALISATION • RESTABLECIMIENTO DE FÁBRICA • RÜCKSETZUNG AUF WERKSEINSTELLUNG • RIPRISTINO IMPOSTAZIONI DI FABBRICA • RESTABELECIMENTO DAS CONFIGURAÇÕES DE FÁBRICA • 恢复出厂设置 • 工場出荷時設定

إعادة ضبط المصنع

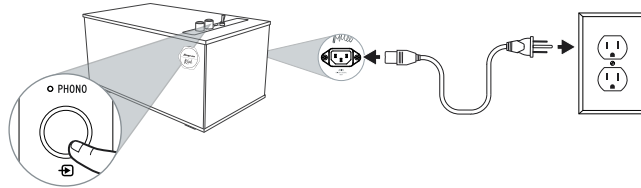
## 1 DISCONNECT POWER

DÉBRANCHER L'ALIMENTATION  
DESCONECTAR ALIMENTACIÓN  
VOM STROMNETZ TRENNEN  
SCOLLEGARE IL CAVO DI ALIMENTAZIONE  
DESCONECTE O CABO DE ALIMENTAÇÃO  
切断電源  
電源を切ります  
افصل الطاقة



## 2 PRESS and HOLD while RE-CONNECTING POWER

APPUYER ET MAINTENIR ENFONCE EN REBRANCHANT L'ALIMENTATION  
OPRIMIR Y MANTENER OPRIMIDO MIENTRAS SE VUELVE A CONECTAR LA ALIMENTACIÓN  
WIEDER ANSCHLIESSEN UND DABEI GEDRÜCKT HALTEN  
TENERE PREMUTO MENTRE SI RICOLLEGA IL CAVO DI ALIMENTAZIONE  
PRESSIONE E MANTENHA PRESSIONADO ENQUANTO RECONECTA O CABO DE ALIMENTAÇÃO  
重新接通電源時，按下并保持  
押し続けて再び接続し電源を入れます  
اضغط باستمرار أثناء إعادة توصيل الطاقة



### \*NOTE\* Factory Reset will clear the Bluetooth® pairing history

\*REMARQUE\* La réinitialisation aux réglages d'usine effacera l'historique d'association Bluetooth

\*NOTA\* El restablecimiento de fábrica borra el historial de vinculación de Bluetooth

\*HINWEIS\* Rücksetzung auf Werkseinstellungen löscht die gespeicherten Bluetooth-Kopplungen

\*NOTA\* Il ripristino delle impostazioni di fabbrica cancella la cronologia delle associazioni Bluetooth

\*OBSERVAÇÃO\* O restabelecimento das configurações de fábrica apagará o histórico de emparelhamento Bluetooth

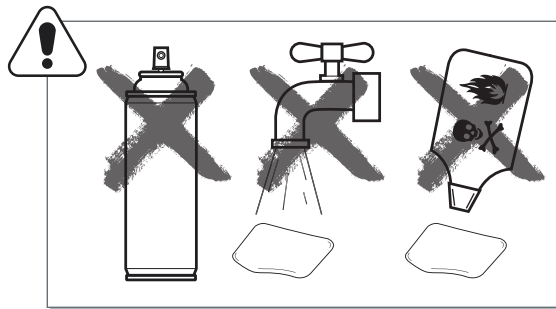
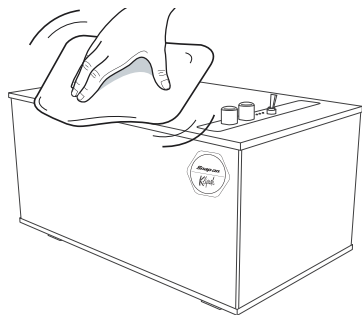
\*注\*： 出厂设置恢复将清除蓝牙配对历史

\*注\* 工場出荷時設定にすると、BLUETOOTH® のペアリング履歴は消去されます

\*ملاحظة\* ستؤدي إعادة ضبط المصنع إلى مسح سجل الاقتران BLUETOOTH®

# CARE AND CLEANING

ENTRETIEN ET NETTOYAGE • CUIDADO Y LIMPIEZA • PFLEGE UND REINIGUNG • CURA E PULIZIA • CUIDADOS E LIMPEZA • 保养与清洁 • お手入れ • العناية والتنظيف



## \* USE MICROFIBER CLOTHS ONLY

\*Utilisez des chiffons en microfibres seulement

\*Use solamente paños de microfibra

\*Nur Mikrofasertücher verwenden


\*Usare solo panni in microfibra

\*Use somente tecidos de microfibra

\*仅限使用超细纤维布 \* マイクロファイバータオルのをご使用ください


\* استخدم قطع قماش من الألياف المايكروفايبر فقط \*


## IMPORTANT SAFETY INSTRUCTIONS!

1. READ these instructions.
2. KEEP these instructions.
3. HEED all warnings.
4. FOLLOW all instructions.
5. DO NOT use this apparatus near water.
6. CLEAN ONLY with dry cloth.
7. DO NOT block any ventilation openings. Install in accordance with the manufacturer's instructions.
8. DO NOT install near any heat sources such as radiators, heat registers, stoves, or other apparatus (including amplifiers) that produce heat.
9. DO NOT defeat the safety purpose of the polarized or grounding type plug. A polarized plug has two blades with one wider than the other. A grounding type plug has two blades and a third grounding prong. The wider blade or the third prong are provided for your safety. If the provided plug does not fit into your outlet, consult an electrician for replacement of the obsolete outlet.
10. PROTECT the power cord from being walked on or pinched, particularly at plugs, convenience receptacles, and the point where they exit from the apparatus.
11. ONLY USE attachments/accessories specified by the manufacturer.
12. USE ONLY with the cart, stand, tripod, bracket, or table specified by the manufacturer, or sold with the apparatus. When a cart is used, use caution when moving the cart/apparatus combination to avoid injury from tip-over. 
13. UNPLUG this apparatus during lightning storms or when unused for long periods of time.
14. REFER all servicing to qualified service personnel. Servicing is required when the

apparatus has been damaged in any way, such as power-supply cord or plug is damaged, liquid has been spilled or objects have fallen into the apparatus, the apparatus has been exposed to rain or moisture, does not operate normally, or has been dropped.

15. DO NOT expose this apparatus to dripping or splashing and ensure that no objects filled with liquids, such as vases, are placed on the apparatus.
16. To completely disconnect this apparatus from the AC Mains, disconnect the power supply wall wart from the AC receptacle.
17. The mains plug/appliance coupler is used as a disconnect device, the disconnect device shall remain readily operable.
18. DO NOT overload wall outlets or extension cords beyond their rated capacity as this can cause electric shock or fire.

 The exclamation point, within an equilateral triangle, is intended to alert the user to the presence of important operating and maintenance (servicing) instructions in the literature accompanying the product.

 The lightning flash with arrowhead symbol within an equilateral triangle is intended to alert the user to the presence of uninsulated "dangerous voltage" within the product's enclosure that may be of sufficient magnitude to constitute a risk of electrical shock to persons.

**WARNING:** To reduce the risk of fire or electrical shock, do not expose this apparatus to rain or moisture.

**WARNING:** No naked flame sources - such as candles - should be placed on the product.




**WARNING:** Do Not Open! Risk of Electrical Shock. Voltages in this equipment are hazardous to life. No user-serviceable parts inside. Refer all servicing to qualified service personnel.

Place the equipment near a main power supply outlet and make sure that you can easily access the power breaker switch.

**WARNING:** This product is intended to be operated ONLY from the AC Voltages listed on the back panel or included power supply of the product. Operation from other voltages other than those indicated may cause irreversible damage to the product and void the products warranty. The use of AC Plug Adapters is cautioned because it can allow the product to be plugged into voltages in which the product was not designed to operate. If the product is equipped with a detachable power cord, use only the type provided with your product or by your local distributor and/or retailer. If you are unsure of the correct operational voltage, please contact your local distributor and/or retailer.

The use of apparatus is in tropical and/or moderate climates.

## EU COMPLIANCE INFORMATION

 Eligible to bear the CE mark; Conforms to European Union Low Voltage Directive 2014/35/EU; European Union EMC Directive 2014/30/EU; European Union Restriction of Hazardous Substances Recast (RoHS) Directive 2011/65/EU; European Union WEEE Directive

2012/19/EU; European Union Eco-Design Directive 2009/125/EC; European Union Registration, Evaluation, Authorization and Restriction of Chemicals (REACH) Directive 2006/121/EC; European Union Radio Equipment Directive (RED) 2014/53/EU.

Hereby, Klipsch Group Inc. declares that this product is in compliance with the essential requirements and other relevant provisions of Directive 2014/53/EU.

You may obtain a free copy of the Declaration of Conformity by contacting your dealer, distributor, or Klipsch Group, Inc.'s worldwide headquarters. Contact information can be found here: <http://www.klipsch.com/Contact-Us>

## WEEE NOTICE

Note: This mark applies only to countries within the European Union (EU) and Norway.

This appliance is labeled in accordance with European Directive 2012/19/EU concerning waste of electrical and electronic equipment (WEEE). This label indicates that this product should not be disposed of with household waste. It should be deposited at an appropriate facility to enable recovery and recycling.



#### **FCC EMC COMPLIANCE INFORMATION**

This device complies with Part 15 of the FCC Rules. Operation is subject to the following two conditions:

- (1) This device may not cause harmful interference, and
- (2) This device must accept any interference received, including interference that may cause undesired operation.

NOTE: This equipment has been tested and found to comply with the limits for a Class B digital device, pursuant to part 15 of the FCC Rules. These limits are designed to provide reasonable protection against harmful interference in a residential installation. This equipment generates, uses and can radiate radio frequency energy and, if not installed and used in accordance with the instructions, may cause harmful interference to radio communications. However, there is no guarantee that interference will not occur in a particular installation. If this equipment does cause harmful interference to radio or television reception, which can be determined by turning the equipment off and on, the user is encouraged to try to correct the interference by one or more of the following measures:

- Reorient or relocate the receiving antenna.
- Increase the separation between the equipment and receiver.
- Connect the equipment into an outlet on a circuit different from that to which the receiver is connected.
- Consult the dealer or an experienced radio/TV technician for help.

Approved under the verification provision of FCC Part 15 as a Class B Digital Device.

Caution: Changes or modifications not expressly approved by the manufacturer could void the user's authority to operate this device.

#### **FCC WIRELESS TRANSMITTER COMPLIANCE INFORMATION**

Radiation Exposure Statement:

This equipment complies with FCC radiation exposure limits set forth for an uncontrolled environment. This equipment should be installed and operated with minimum distance 20cm between the radiator & your body.

#### **CANADA EMC COMPLIANCE INFORMATION**

Innovation, Science and Economic Development Canada statement:

This device complies with ICSED's licence-exempt RSSs. Operation is subject to the following two conditions:

- (1) This device may not cause harmful interference; and
- (2) This device must accept any interference received, including interference that may cause undesired operation.

#### **CANADA WIRELESS TRANSMITTER COMPLIANCE INFORMATION**

Radiation Exposure Statement:

This equipment complies with ICSED radiation exposure limits set forth for an uncontrolled environment. This equipment should be installed and operated with minimum distance 20cm between the radiator & your body.

#### **WIRELESS TRANSMITTER COMPLIANCE INFORMATION**


The term "IC:" before the radio certification number only signifies that Industry Canada technical specifications were met.


## CONSIGNES DE SÉCURITÉ IMPORTANTES !

1. LIRE ces consignes.
2. CONSERVER ces consignes.
3. RESPECTER tous les avertissements.
4. SUIVRE toutes les consignes.
5. NE PAS utiliser cet appareil à proximité de l'eau.
6. NETTOYER UNIQUEMENT avec un chiffon sec.
7. NE PAS OBSTRUER les orifices de ventilation. Installer conformément aux instructions du constructeur.
8. NE PAS installer à proximité de sources de chaleur telles que les radiateurs, les grilles de chauffage, les cuisinières et les autres appareils (notamment les amplificateurs) dégageant de la chaleur.
9. NE PAS neutraliser le dispositif de sécurité que constitue la fiche polarisée ou à broche de terre. Une fiche polarisée à une lame plus large que l'autre. Une fiche à broche de terre est munie de deux lames et d'une troisième broche pour la terre. La lame large ou la troisième broche est prévue pour la sécurité de l'utilisateur. Si la fiche fournie ne rentre pas dans la prise de courant, demander à un électricien de remplacer cette prise d'un type trop ancien.
10. PROTÉGER le cordon d'alimentation en s'assurant qu'il ne risque pas d'être piétiné ou écrasé, en particulier près des fiches, des blocs multiprises et de son point de sortie de l'appareil.
11. UTILISER UNIQUEMENT les accessoires préconisés par le constructeur.
12. UTILISER EXCLUSIVEMENT avec un chariot, un support, un trépied, une console ou un bâti recommandé par le fabricant ou vendu avec l'appareil. Lorsqu'un chariot est utilisé, faire preuve de prudence pour déplacer l'ensemble chariot/

appareil afin d'éviter un renversement pouvant causer des blessures.

13. DÉBRANCHER cet appareil en cas d'orage ou lorsqu'il reste inutilisé pendant une longue durée.
14. CONFIER tout travail de dépannage à un réparateur professionnel compétent. Faire réparer l'appareil en cas de dommages, par exemple : fiche ou cordon d'alimentation endommagé, liquide renversé sur l'appareil ou objet inséré dans l'appareil, appareil exposé à la pluie ou à l'humidité, mauvais fonctionnement ou après une chute.
15. NE PAS exposer cet appareil à des éclaboussures ou des égouttements et veiller à ce qu'aucun récipient rempli de liquide, tel qu'un vase, ne soit posé dessus.
16. Pour isoler complètement cet appareil de l'alimentation secteur, débrancher son cordon d'alimentation de la prise de courant.
17. Le coupeur secteur prise/appareil est utilisé en tant que dispositif de déconnexion, le dispositif de déconnexion restera immédiatement disponible.
18. NE PAS surcharger les prises murales ou les rallonges au-delà de leur capacité nominale, ce qui risquerait de provoquer un choc électrique ou un incendie

 Le point d'exclamation contenu dans un triangle équilatéral avertit l'utilisateur de la présence de consignes d'utilisation et de maintenance importantes dans la documentation qui accompagne l'appareil.

 L'éclair fléché dans un triangle équilatéral avertit l'utilisateur de la présence d'une « tension dangereuse » non isolée à l'intérieur de l'appareil et d'une valeur suffisante pour constituer un risque de choc électrique.

**AVERTISSEMENT :** Pour réduire les risques d'incendie et d'électrocution, ne pas exposer cet appareil à la pluie ou à l'humidité.

**AVERTISSEMENT :** Ne pas poser sur ce produit des sources de flammes nues telles que des bougies.



**AVERTISSEMENT :** Ne pas ouvrir ! Risque d'électrocution. Les tensions présentes dans cet appareil peuvent être mortelles. Cet appareil ne contient pas de pièces pouvant être remplacées par l'utilisateur. Tout travail de dépannage doit être confié à un réparateur professionnel compétent.


Placer l'équipement à proximité d'une prise de courant et veiller à faciliter l'accès au disjoncteur.

**AVERTISSEMENT :** Ce produit a été conçu pour être alimenté EXCLUSIVEMENT par une source d'alimentation secteur conforme aux valeurs indiquées en face arrière, ou par le bloc d'alimentation du produit. L'alimentation à partir d'autres sources que celles indiquées risque d'endommager le produit de façon irréversible et d'annuler sa garantie. L'utilisation d'adaptateurs de fiches secteur doit se faire avec prudence, car elle peut permettre le branchement du produit sur des sources de tension pour lesquelles le produit n'a pas été conçu. Si le produit est pourvu d'un cordon d'alimentation amovible, utiliser uniquement un cordon du même type que celui fourni avec l'appareil, ou un cordon fourni par un distributeur ou revendeur local. En cas de doute concernant la tension d'alimentation acceptable, s'adresser

au distributeur ou au revendeur local.

L'appareil est utilisé dans des climats tropicaux et/ou tempérés.


## INFORMATIONS DE CONFORMITÉ UE

 Admissible au marquage CE ; conforme à la directive européenne sur les basses tensions 2014/35/UE ; à la directive européenne sur la compatibilité électromagnétique 2014/30/UE ; à la directive européenne sur la limitation des substances dangereuses refondues (RoHS) 2011/65/UE ; à la directive européenne DEEE 2012/19/UE ; à la directive européenne 2009/125/CE sur l'éco conception ; à la directive européenne REACH 2006/121/CE sur l'enregistrement, l'évaluation et l'autorisation de substances chimiques et la restriction de leur utilisation ; à la directive européenne RED 2014/53/UE sur le matériel radioélectrique (RED).

Par la présente, Klipsch Group Inc. déclare que ce produit est conforme aux exigences essentielles et autres dispositions pertinentes de la Directive 2014/53/UE.

Il est possible d'obtenir un exemplaire gratuit de la Déclaration de conformité en contactant son détaillant, son distributeur ou le siège social mondial du Klipsch Group, dont les coordonnées figurent sur le site indiqué ci-dessous : <http://www.klipsch.com/Contact-Us>

## AVIS DEEE

 Remarque : Cette marque n'est applicable qu'aux pays de l'Union européenne (UE) et à la Norvège.

Cet appareil est étiqueté conformément à la directive européenne 2012/19/UE relative à



la gestion des déchets des équipements électriques et électroniques (DEEE). Cette étiquette indique que ce produit ne doit pas être jeté avec les ordures ménagères. Il faut le déposer dans une décharge adéquate permettant la récupération et le recyclage.

#### **INFORMATION SUR LA CONFORMITÉ ÉLECTROMAGNÉTIQUE DE LA FCC**

Cet appareil est conforme à la partie 15 des règlements de la FCC. Son fonctionnement est soumis aux deux conditions suivantes :

- (1) Ce dispositif ne doit pas provoquer d'interférences nuisibles, et
- (2) Cet appareil doit accepter toutes les interférences reçues, notamment celles pouvant provoquer un fonctionnement indésirable.

REMARQUE : Cet équipement a été testé et jugé conforme aux limites d'un appareil numérique de classe B, conformément à la partie 15 des règlements de la FCC. Ces limites sont conçues pour fournir une protection raisonnable contre les interférences nuisibles dans une installation résidentielle. Cet équipement génère, utilise et peut émettre de l'énergie à haute fréquence et, s'il n'est pas installé et utilisé conformément aux instructions, peut provoquer des interférences nuisibles aux communications radio. Cependant, il n'existe aucune garantie que cette interférence ne se reproduira pas dans une installation particulière. Si cet équipement provoque des interférences nuisibles à la réception de la radio ou de la télévision, ce qui peut être déterminé en éteignant et en rallumant l'appareil, l'utilisateur est encouragé à essayer de corriger l'interférence par une ou plusieurs des mesures suivantes :

- Réorienter ou repositionner l'antenne réceptrice.
  - Augmenter la distance entre l'équipement et le récepteur.
  - Connecter l'appareil à une prise sur un circuit différent de celui auquel le récepteur est raccordé.
  - Consulter le revendeur ou un technicien radio/TV expérimenté pour obtenir de l'aide.
- Approuvé selon la disposition sur la vérification de la partie 15 de la FCC en tant qu'appareil numérique de classe B.
- Attention : Les modifications non expressément approuvées par le fabricant peuvent annuler le droit de l'utilisateur à faire fonctionner cet appareil.

#### **INFORMATION SUR LA CONFORMITÉ L'ÉMETTEUR SANS FIL DE LA FCC**

Déclaration sur l'exposition aux rayonnements :

Cet équipement est conforme aux limites d'exposition aux rayonnements de la FCC établies pour un environnement non contrôlé. Cet équipement doit être installé et exploité à une distance minimum de 20 cm entre l'antenne et votre corps.

#### **RENSEIGNEMENTS SUR LA CONFORMITÉ ÉLECTROMAGNÉTIQUE AU CANADA**

Déclaration d'Innovation, Sciences et Développement économique Canada (ISED) :

Cet appareil est conforme aux RSS exempts de licence d'ISDE. Son fonctionnement est soumis aux deux conditions suivantes :

- (1) Ce dispositif ne doit pas provoquer d'interférences nuisibles, et
- (2) Cet appareil doit accepter toutes les interférences reçues, notamment celles pouvant provoquer un fonctionnement indésirable.

#### **INFORMATION SUR LA CONFORMITÉ L'ÉMETTEUR SANS FIL AU CANADA**

Déclaration sur l'exposition aux rayonnements :

Cet équipement est conforme aux limites d'exposition aux rayonnements ISED établies pour un environnement non contrôlé. Cet équipement doit être installé et exploité à une distance minimum de 20 cm entre l'antenne et votre corps.

#### **INFORMATIONS DE CONFORMITÉ D'ÉMETTEUR SANS FIL**

Le terme «IC:» placé avant le numéro de certification de la radio signifie uniquement que les spécifications techniques d'Industrie Canada ont été respectées.

#### **CANADÁ TRANSMISOR INALÁMBRICO INFORMACIÓN DE CUMPLIMIENTO**

Declaración de exposición a la radiación:

Este equipo cumple con los límites de exposición a la radiación ISED establecidos para un entorno no controlado. Este equipo debe instalarse y operarse con una distancia mínima de 20 cm entre el radiador y su cuerpo.


#### **INFORMACIÓN DE CUMPLIMIENTO INALÁMBRICO DEL TRANSMISOR**


El término "IC:" antes del número de certificación de radio solo significa que se cumplieron las especificaciones técnicas de la Industria de Canadá.

## INSTRUCCIONES IMPORTANTES DE SEGURIDAD

1. LEA estas instrucciones.
2. GUARDE estas instrucciones.
3. RESPETE todas las advertencias.
4. SIGA todas las instrucciones.
5. NO use este aparato cerca del agua.
6. LÍMPIELO SOLAMENTE con un paño seco.
7. NO bloquee las aberturas de ventilación. Instale el aparato de acuerdo con las instrucciones del fabricante.
8. NO lo instale cerca de fuentes de calor tales como radiadores, rejillas de calefacción, cocinas u otros aparatos (incluso amplificadores) que generan calor.
9. NO anule la seguridad implícita en el enchufe polarizado o con conexión a tierra. Los enchufes polarizados tienen dos patas, una más ancha que la otra. Los enchufes con conexión a tierra tienen dos patas iguales y una clavija de conexión a tierra. La pata ancha o la clavija de conexión a tierra ha sido incorporada al diseño por razones de seguridad del usuario. Si el enchufe no entra en el tomacorriente, consulte a un electricista para que cambie el tomacorriente obsoleto.
10. EVITE que el cordón de alimentación sea pisado o aplastado, en particular cerca de los enchufes o tomacorrientes y en el punto en que los cordones salen del aparato.
11. USE SÓLO los accesorios especificados por el fabricante.
12. PONGA el aparato solamente en el carrito, pedestal, trípode, soporte o mesa especificado por el fabricante o vendido con el aparato. Sea precavido cuando mueva el aparato en un carrito para evitar las lesiones que pueda producir un volcamiento.
13. DESENCHUFE el aparato durante las tormentas eléctricas o cuando no lo vaya a usar



 El signo de admiración dentro de un triángulo equilátero tiene por objeto advertirle al usuario que hay información importante sobre operación y mantenimiento (servicio) en los folletos que acompañan al producto.

 El símbolo compuesto por un rayo con punta de flecha dentro de un triángulo equilátero tiene por objeto advertirle al usuario que dentro del aparato hay "voltajes peligrosos" no aislados cuya magnitud puede ser suficiente para constituir un riesgo de

- durante largos períodos de tiempo.
14. ENCARGUE todo servicio al personal de servicio calificado. Se requiere servicio cuando el aparato ha sido dañado de alguna manera, tal como cuando se ha dañado el enchufe o el cordón de alimentación, han caído líquidos u objetos dentro del aparato, o el aparato se ha dejado caer, ha dejado de funcionar normalmente o ha sido expuesto a la lluvia o a la humedad.
  15. NO exponga este aparato a goteras o salpicaduras de agua y asegúrese de que no se le coloquen encima objetos llenos de líquido, tales como floreros.
  16. Para desconectar completamente este aparato del suministro de corriente alterna, retire del tomacorriente de corriente alterna el enchufe del cordón de alimentación.
  17. El enchufe de la línea principal de alimentación o el acoplador para aparatos se usa como dispositivo de desconexión; debe ser posible manipular fácilmente este dispositivo de desconexión.
  18. NO sobrecargue los enchufes de pared o los cordones de extensión excediendo su capacidad nominal, pues eso puede causar una descarga eléctrica o un incendio.

descarga eléctrica para las personas.

**ADVERTENCIA:** Para reducir el riesgo de incendio o descarga eléctrica, no exponga este aparato a la lluvia o a la humedad.

**ADVERTENCIA:** No se deben colocar encima de este producto fuentes de llama expuesta, tales como velas.



**ADVERTENCIA:** No abrir. Riesgo de descarga eléctrica. Los voltajes que hay dentro de este equipo son peligrosos para los seres vivos. Dentro del dispositivo no hay piezas que el usuario pueda reparar. Encargue todo servicio al personal de servicio calificado.

Coloque el equipo cerca de un tomacorriente principal de alimentación y asegúrese de poder alcanzar fácilmente el interruptor de alimentación.

Este aparato se debe usar en lugares con clima tropical y/o moderado.

**ADVERTENCIA:** Este producto ha sido diseñado para funcionar EXCLUSIVAMENTE con los voltajes de corriente alterna indicados en el panel trasero o con la fuente de alimentación incluida. El funcionamiento con voltajes no indicados puede causarle daños irreversibles al producto y anular la garantía. Se recomienda usar con precaución los adaptadores de enchufe de corriente alterna porque pueden permitir que el producto se conecte a voltajes para los cuales no ha sido diseñado. Si el producto tiene un cordón de alimentación

desprendible, utilice exclusivamente el tipo de cable que viene con el producto o el que incluye su distribuidor y/o minorista local. Si no está seguro del voltaje correcto de funcionamiento, comuníquese con su distribuidor y/o minorista local.

## INFORMACIÓN DE CONFORMIDAD EN LA UNIÓN EUROPEA (EUROPEAN UNION, EU)

 Tiene derecho a llevar la marca CE. Cumple con las siguientes directivas de la Unión Europea: Bajo Voltaje 2014/35/UE, Compatibilidad Electromagnética (Electromagnetic Compatibility, EMC) 2014/30/UE; Refundición de la Restricción de Sustancias Peligrosas (Restriction of Hazardous Substances Recast, RoHS) 2011/65/UE; Residuos de Aparatos Eléctricos y Electrónicos, RAEE (Waste Electrical and Electronic Equipment, WEEE) 2012/19/UE; Ecodiseño 2009/125/CE; Registro, Evaluación, Autorización y Restricción de Sustancias y Preparados Químicos (Registration, Evaluation, Authorization and Restriction of Chemicals, REACH) 2006/121/CE y Equipos Radioeléctricos (Radio Equipment Directive, RED) 2014/53/UE.

Por medio de la presente, Klipsch Group Inc. declara que este producto cumple con los requisitos esenciales y otras disposiciones pertinentes de la Directiva 2014/53/UE.

Puede obtener una copia gratis de la Declaración de conformidad comunicándose con el minorista, el distribuidor o las oficinas centrales mundiales de Klipsch Group, Inc. La información de contacto se encuentra en <http://www.klipsch.com/Contact-Us>

## AVISO DE LA DEEE



Nota: Esta marca se aplica sólo a países de la Unión Europea (European Union, EU) y Noruega.

Este dispositivo ha sido etiquetado de acuerdo con la directiva europea 2012/19/EU sobre Desechos de Equipo Eléctrico y Electrónico (DEEE) (Waste Electrical and Electronic Equipment, WEEE). Esta etiqueta indica que este producto no se debe desechar con desperdicios domésticos. Se debe dejar en un establecimiento apropiado para su recuperación y reciclaje.

## INFORMACIÓN DE CONFORMIDAD EMC DE LA FCC

Este dispositivo cumple con la Parte 15 del Reglamento de la FCC. Su funcionamiento está sujeto a las siguientes dos condiciones:

- (1) Este dispositivo no debe causar interferencia perjudicial, y
- (2) este dispositivo debe aceptar toda interferencia, incluso la que pueda causarle un funcionamiento no deseado.

NOTA: Este equipo ha sido sometido a pruebas y se ha determinado que cumple con los límites establecidos para un dispositivo digital Clase B, en conformidad con la Parte 15 del Reglamento de la FCC. Estos límites se han fijado para ofrecer una protección razonable contra la interferencia perjudicial en una instalación residencial. Este equipo genera, emplea y puede radiar energía de frecuencias de radio y, si no se instala y emplea de acuerdo con las instrucciones, puede causar interferencia perjudicial en las comunicaciones de radio. Sin embargo, no hay garantía de que no habrá interferencia en una instalación en particular. Si este equipo causa interferencia

perjudicial a la recepción de radio o televisión, lo cual puede determinarse apagando y encendiendo el equipo, se recomienda al usuario tratar de corregir la interferencia por medio de una o varias de las siguientes medidas:

- Reorientar o reubicar la antena de recepción.
- Alejar el equipo del receptor.
- Conectar el equipo y el receptor a tomas corrientes de circuitos diferentes.
- Consultar al distribuidor o a un técnico experimentado de radio y televisión.

Aprobado bajo la disposición de verificación de la Parte 15 del Reglamento de la FCC como dispositivo digital Clase B.

Precaución: Los cambios o modificaciones no aprobados expresamente por el fabricante pueden anular la autorización del usuario para hacer funcionar este dispositivo.

## INFORMACIÓN DE CUMPLIMIENTO DEL TRANSMISOR INALÁMBRICO DE LA FCC

Declaración de exposición a la radiación: Este equipo cumple con los límites de exposición a la radiación de la FCC en ambientes no controlados. Este equipo se debe instalar y hacer funcionar con más de 20 cm de separación entre el radiador y el cuerpo.

## INFORMACIÓN DE CONFORMIDAD EMC DE CANADÁ

Declaración de Desarrollo Económico, de la Ciencia y de la Innovación de Canadá (Innovation, Science and Economic Development Canada - ISED):

## INFORMACIÓN DE CUMPLIMIENTO DEL TRANSMISOR INALÁMBRICO DE LA CANADÁ

Este dispositivo cumple con las Especificaciones de Estándares de Radio (Radio Standard Specifications, RSS) de los servicios de certificación Innovación, Ciencia y Desarrollo Económico (Innovation, Science and Economic Development, ISED) de Canadá para aparatos exentos de licencia. Su funcionamiento está sujeto a las siguientes dos condiciones:

- (1) Este dispositivo no debe causar interferencia perjudicial, y
- (2) Este dispositivo debe aceptar toda interferencia, incluso la que pueda causarle un funcionamiento no deseado.

## CANADÁ TRANSMISOR INALÁMBRICO INFORMACIÓN DE CUMPLIMIENTO

Declaración de exposición a la radiación: Este equipo cumple con los límites de exposición a la radiación ISED establecidos para un entorno no controlado. Este equipo debe instalarse y operarse con una distancia mínima de 20 cm entre el radiador y su cuerpo.

## INFORMACIÓN DE CUMPLIMIENTO INALÁMBRICO DEL TRANSMISOR

El término "IC:" antes del número de certificación de radio solo significa que se cumplieron las especificaciones técnicas de la Industria de Canadá.


## WICHTIGE SICHERHEITSHINWEISE


1. LESEN Sie diese Anweisungen durch.
2. BEHALTEN Sie diese Anweisungen.
3. BEACHTEN Sie alle Warnhinweise.
4. FOLGEN Sie allen Anleitungen.
5. Verwenden Sie diese Geräte NICHT in der Nähe von Wasser.
6. Reinigen Sie sie NUR mit einem trockenen Tuch.
7. Blockieren Sie KEINE Lüftungsöffnungen. Installieren Sie die Geräte entsprechend den Herstelleranweisungen.
8. Installieren Sie sie NICHT in der Nähe von Wärmequellen wie Heizkörpern, Wärmulfeintrittsöffnungen, Öfen oder anderen wärmeerzeugenden Geräten (einschließlich Verstärkern).
9. Sie dürfen die Sicherheitsfunktion polarisierter oder geerdeter Stecker NICHT außer Kraft setzen. Ein polarisierter Stecker hat zwei Klinken, wobei eine dicker ist als die andere. Ein geerdeter Stecker hat zwei Klinken und einen dritten Erdungsstift. Die dickere Klinke oder der dritte Stift dienen Ihrer Sicherheit. Wenn der mitgelieferte Stecker nicht in Ihre Steckdose passt, sollten Sie die veraltete Steckdose durch einen Elektriker ersetzen lassen.
10. VERMEIDEN Sie, dass das Netzkabel belastet oder geknickt wird, vor allem bei Steckern, Zusatzsteckdosen und beim Ausgang aus dem Gerät.
11. Verwenden Sie AUSSCHLIESSLICH vom Hersteller empfohlene Zusatzgeräte/ Zubehör.
12. Verwenden Sie AUSSCHLIESSLICH Wa-  
gen, Stände, Stative, Halterungen oder Tische, die vom Hersteller empfohlen oder mit dem Gerät verkauft wurden. Bei Verwendung eines Wagens sollten Sie vorsichtig sein, damit Wagen und Gerät nicht umkippen und



Verletzungen verursachen.

13. TRENNEN Sie dieses Gerät bei Gewitter vom Netz, oder wenn es längere Zeit nicht benutzt wird.
14. Lassen Sie ALLE Wartungen von geschul-  
ten Kundendiensttechnikern durchführen. Eine Wartung ist nötig, wenn das Gerät auf irgendeine Weise beschädigt wurde, z. B. durch Schäden am Netzkabel oder -stecker, durch Verschütten von Flüssigkeiten, durch das Hineinfallen von Objekten, durch Regen oder Feuchtigkeit, wenn es nicht richtig funktioniert oder wenn es fallengelassen wurde.
15. Das Gerät darf KEINEN tropfenden oder spritzenden Flüssigkeiten ausgesetzt werden, und mit Flüssigkeit gefüllte Objekte (wie Blumenvasen) dürfen nicht auf dem Gerät platziert werden.
16. Um dieses Gerät ganz vom Stromnetz zu trennen, ziehen Sie das Netzkabel aus der Steckdose.
17. Der Netzstecker bzw. der Gerätestecker wird zum Abschalten verwendet und sollte nicht beschädigt werden.
18. Überlasten Sie Steckdosen und Verlängerungskabel NICHT über ihre Nennbelastbarkeit hinaus, da dies zu Feuer oder Stromschlag führen könnte.

 Ein Dreieck mit einem Ausrufezeichen in der Mitte soll Benutzer auf wichtige Hinweise zur Bedienung und Wartung des Geräts aufmerksam machen, die in der beiliegenden Dokumentation enthalten sind.

 Durch das Blitzsymbol in einem gleichseitigen Dreieck soll der Benutzer gewarnt werden, dass bei mangelnder Isolierung „lebensgefährliche Spannungen“ im Gehäuse auftreten können, die eine erhebliche

Stromschlaggefahr darstellen.

**WARNUNG:** Um die Gefahr eines Feuers oder Stromschlags zu verringern, ist dieses Gerät vor Regen oder Feuchtigkeit zu schützen.

**WARNUNG:** Auf dem Produkt dürfen keine Flammenquellen, wie Kerzen, platziert werden.




**WARNUNG:** Nicht öffnen! Verletzungsgefahr durch elektrischen Schlag. In diesem Gerät gibt es lebensgefährliche Stromspannung. Enthält keine durch den Benutzer zu wartenden Teile. Lassen Sie alle Wartungen von geschul-  
ten Kundendiensttechnikern durchführen.

Platzieren Sie das Gerät in der Nähe einer Steckdose und stellen Sie sicher, dass Sie den Leistungsschalter leicht erreichen können.

**WARNUNG:** Dieses Produkt darf NUR mit den auf der Rückseite oder dem eingebauten Netzteil aufgelisteten Wechselstromspannungen betrieben werden. Ein Betrieb mit anderen Spannungswerten als den angezeigten könnte dem Produkt permanente Schäden zufügen und zu einem Erlöschen der Garantie führen. Vor dem Einsatz von Adaptersteckern ist zu warnen, da das Produkt dann u. U. mit Spannungen in Kontakt ist, für die es nicht konzipiert wurde. Wenn das Produkt ein abnehmbares Netzkabel hat, dürfen Sie nur das Ihrem Produkt beiliegende oder von Ihrem örtlichen Vertriebshändler/Fachhändler geliefert Kabel verwenden. Wenn Sie die korrekte Betriebsspannung nicht kennen, wenden Sie sich bitte an Ihren örtlichen Vertriebshändler/Fachhändler.

Das Gerät ist zur Verwendung in tropischen und/oder gemäßigten Klimazonen vorgesehen.

## EINHALTUNG VON EU-RICHTLINIEN

 Darf das CE-Zeichen führen. Entspricht der EU-Niederspannungsrichtlinie 2014/35/EU; EU-Richtlinie über elektromagnetische Verträglichkeit 2014/30/EU; EU RoHS-Richtlinie - Neufassung (RoHS) 2011/65/EU; EU-Richtlinie über Elektro- und Elektronik-Altgeräte (WEEE) 2012/19/EU; EU-Ecodesign-Richtlinie 2009/125/EU; EU-Verordnung zur Registrierung, Bewertung, Zulassung und Beschränkung chemischer Stoffe (REACH) 2006/121/EU. Entspricht der EU-Richtlinie 2014/53/EU (Funkanlagen und Telekommunikationsendeinrichtungen).

Hiermit erklärt Klipsch Group Inc., dass dieses Produkt die wesentlichen Anforderungen und andere relevante Bestimmungen der Richtlinie 2014/53/EU erfüllt.

Sie können eine kostenlose Kopie der Konformitätserklärung erhalten, indem Sie Ihren Händler, den Vertrieb oder den weltweiten Hauptsitz von Klipsch Group, Inc. kontaktieren. Die Kontaktinformationen finden Sie hier: <http://www.klipsch.com/Contact-Us>

## WEEE-HINWEIS



Hinweis: Dieses Zeichen gilt nur für Länder innerhalb der europäischen Union (EU) und Norwegen.

Dieses Gerät ist entsprechend der europäischen Richtlinie 2012/19/EU über Elektro- und Elektronik-Altgeräte (WEEE) ausgezeichnet. Dieses Etikett zeigt an, dass das Produkt nicht mit dem Hausmüll entsorgt werden darf. Es sollte an einer dafür vorgesehenen Einrichtung

tung abgeliefert werden, um Wiederverwendung und Recycling zu ermöglichen.

#### **ELEKTROMAGNETISCHE VERTRÄGLICHKEIT (FCC)**

Dieses Produkt entspricht Teil 15 der FCC-Richtlinien. Der Betrieb unterliegt den beiden folgenden Bedingungen:

- (1) Dieses Gerät darf keine schädlichen Interferenzen verursachen.
- (2) Dieses Gerät muss jegliche empfangenen Interferenzen aufnehmen können, einschließlich Interferenzen, die einen unerwünschten Betrieb verursachen können.

HINWEIS: Dieses Gerät wurde geprüft und entspricht demnach den Grenzwerten für ein digitales Gerät der Klasse B gemäß Teil 15 der Richtlinien der US-Fernmeldebehörde (FCC). Diese Grenzwerte sollen einen angemessenen Schutz gegen störende Interferenzen bei Installationen in Wohngebieten bieten. Dieses Gerät erzeugt und verwendet HF-Energie und kann diese ausstrahlen; wenn es nicht gemäß den Anweisungen installiert und verwendet wird, kann es störende Interferenzen mit dem Funkverkehr verursachen. Allerdings wird nicht gewährleistet, dass es bei einer bestimmten Installation keine Interferenzen geben wird. Wenn dieses Gerät störende Interferenzen zum Radio- und Fernsehempfang verursacht (was durch Aus- und Einschalten des Geräts festgestellt werden kann), wird dem Benutzer nahegelegt, die Interferenz durch eines oder mehrere der folgenden Verfahren zu beheben:

- Die Empfangsantenne anders ausrichten oder anderswo platzieren.
- Den Abstand zwischen dem Gerät und dem Empfänger vergrößern.

- Das Gerät in eine Steckdose eines Netzkreises einstecken, der nicht mit dem des Empfängers identisch ist.
- Den Händler oder einen erfahrenen Radio- und Fernsehtechniker zu Rate ziehen. Entsprechend den Prüfbestimmungen von FCC Teil 15 als digitales Gerät der Klasse B genehmigt.

Achtung: Vom Hersteller nicht ausdrücklich genehmigte Änderungen oder Modifikationen können das Recht des Benutzers auf Betrieb des Geräts außer Kraft setzen.

#### **DRAHTLOSER SENDER VERTRÄGLICHKEIT (FCC)**

Strahlungsbelastungserklärung:

Dieses Gerät erfüllt die Anforderungen der FCC-Strahlenbelastungsrichtlinie, die bei unkontrollierten Umgebungen gültig wird. Bei der Installation und dem Betrieb des Geräts sollte darauf geachtet werden, dass der Abstand zwischen dem Strahler und Ihrem Körper mindestens 20 cm beträgt.

#### **ELEKTROMAGNETISCHE VERTRÄGLICHKEIT (KANADA)**

Erklärung von Innovation, Science and Economic Development Canada (ISED):

Dieses Produkt entspricht den lizenzfreien RSS-Normen von ISED. Der Betrieb unterliegt den beiden folgenden Bedingungen:

- (1) Dieses Gerät darf keine schädlichen Interferenzen verursachen und
- (2) Dieses Gerät muss jegliche empfangenen Interferenzen aufnehmen können, einschließlich Interferenzen, die einen unerwünschten Betrieb verursachen können.

#### **DRAHTLOSER SENDER VERTRÄGLICHKEIT (KANADA)**

Strahlungsbelastungserklärung:

Dieses Gerät erfüllt die Anforderungen der ISED-Strahlenbelastungsrichtlinie, die bei unkontrollierten Umgebungen gültig wird. Bei der Installation und dem Betrieb des Geräts sollte darauf geachtet werden, dass der Abstand zwischen dem Strahler und Ihrem Körper mindestens 20 cm beträgt.

#### **DATENÜBERTRAGUNGSINFORMATIONEN**


Der Begriff „IC:“ vor der Funkzertifizierungsnummer bedeutet nur, dass die technischen Spezifikationen von Industry Canada erfüllt wurden.


## ISTRUZIONI IMPORTANTI DI SICUREZZA

1. LEGGERE queste istruzioni.
2. CONSERVARLE.
3. RISPETTARE tutte le avvertenze.
4. SEGUIRE tutte le istruzioni.
5. NON usare questo apparecchio vicino all'acqua.
6. PULIRLO SOLO con un panno asciutto.
7. NON ostruire nessuna apertura per l'aria. Installare l'apparecchio seguendo le istruzioni del produttore.
8. NON installare l'apparecchio presso fonti di calore come ad esempio radiatori, bocchette di uscita dell'aria di riscaldamento, forni o altri apparecchi (compresi amplificatori) che generano calore.
9. NON annullare la funzione di sicurezza offerta da una spina polarizzata o con presa di terra. Le spine polarizzate hanno due spinotti lamellari, uno più largo dell'altro, mentre le spine con presa di terra hanno due spinotti cilindrici e un terzo, anch'esso cilindrico, per il collegamento all'impianto di messa a terra. Lo spinotto più largo o il terzo spinotto proteggono l'incolumità personale. Se la spina in dotazione non si adatta alla presa di corrente, rivolgersi a un elettricista.
10. PROTEGGERE il cavo di alimentazione in modo che non possa essere pestato o schiacciato, particolarmente in corrispondenza della spina, della presa di corrente e del punto di uscita dall'apparecchio.
11. USARE SOLO gli accessori specificati dal produttore.
12. USARE solo con i supporti - carrello, sostegno, treppiede, staffa o tavolo - specificati dal produttore o venduti con l'apparecchio. Se si usa un carrello, fare attenzione quando lo si sposta



- assieme all'apparecchio, per prevenire infortuni causati da un ribaltamento.
13. SCOLLEGARE questo apparecchio dalla presa di corrente durante i temporali o se non sarà usato per lunghi periodi.
  14. RIVOLGERSI a personale qualificato per qualsiasi intervento. Occorre intervenire sull'apparecchio ogni volta che viene danneggiato in modo qualsiasi, per esempio se la spina o il cavo di alimentazione si danneggiano, se si versa un liquido o cadono oggetti sull'apparecchio, se l'apparecchio è rimasto esposto alla pioggia o all'umidità, non funziona normalmente o è caduto.
  15. NON esporre l'apparecchio a gocciolamenti o spruzzi e accertarsi che su di esso non siano collocati contenitori di liquido, per esempio vasi da fiori.
  16. Per scollegare completamente l'apparecchio dall'impianto di rete, scollegare il cavo di alimentazione dalla presa di corrente.
  17. La spina di alimentazione o la connessione con un altro apparecchio costituisce il dispositivo di sezionamento elettrico; tale dispositivo deve rimanere facilmente azionabile.
  18. NON sovraccaricare prese di corrente o prolunghere oltre la loro capacità nominale, poiché si possono subire scosse elettriche o causare incendio.

 Il punto esclamativo all'interno di un triangolo equilatero segnala che il manuale allegato all'apparecchio contiene informazioni importanti sull'uso, sulla manutenzione e sulle riparazioni.

 Il simbolo del fulmine all'interno di un triangolo equilatero avvisa della presenza di alte tensioni non isolate all'interno

dell'apparecchio, di livello tale da comportare il rischio di folgorazione.

**ATTENZIONE.** Per ridurre il rischio di scosse elettriche, non esporre l'apparecchio né alla pioggia né all'umidità.

**ATTENZIONE.** Non collocare sull'apparecchio sorgenti di fiamme libere, come candele.



**ATTENZIONE.** Non aprire. Rischio di folgorazione. Le tensioni esistenti all'interno di questo apparecchio sono mortali. All'interno non ci sono parti riparabili dall'utente. Per qualsiasi intervento rivolgersi a personale qualificato.

Collocare l'apparecchio accanto a una presa di corrente e accertarsi che l'interruttore automatico sia facilmente accessibile.

**ATTENZIONE.** Questo apparecchio deve essere alimentato SOLO alle tensioni a corrente alternata elencate sul pannello posteriore o con l'alimentatore accluso; il funzionamento a tensioni diverse da quelle specifiche può causare danni irreversibili e annullare la garanzia. Procedere con cautela se si vuole utilizzare un adattatore di corrente alternata, in quanto si corre il rischio di collegare l'apparecchio a tensioni non concepite per il suo funzionamento. Se l'apparecchio è dotato di cavo di alimentazione scollegabile, adoperare solo quello accluso o fornito dal rivenditore. Se non si è sicuri della giusta tensione di funzionamento, rivolgersi al rivenditore.

L'uso dell'apparecchio è previsto in climi

tropicali e/o moderati.

## INFORMAZIONI SULLA CONFORMITÀ ALLE NORME DELL'UNIONE EUROPEA

**CE** idoneo a essere contrassegnato con il marchio CE; conforme alla Direttiva Bassa Tensione dell'Unione Europea 2014/35/UE; conforme alla Direttiva dell'Unione Europea sulla compatibilità elettromagnetica 2014/30/UE; conforme alla Direttiva dell'Unione Europea sulla restrizione dell'uso di determinate sostanze pericolose nelle apparecchiature elettriche ed elettroniche (rifusione) 2011/65/UE; conforme alla Direttiva dell'Unione Europea sui rifiuti di apparecchiature elettriche ed elettroniche (RAEE) 2012/19/UE; conforme alla Direttiva dell'Unione Europea sulla progettazione ecocompatibile 2009/125/CE; conforme alla Direttiva dell'Unione Europea concernente la registrazione, la valutazione, l'autorizzazione e la restrizione delle sostanze chimiche (REACH) 2006/121/CE; conforme alla Direttiva dell'Unione Europea relativa alla messa a disposizione sul mercato di apparecchiature radio 2014/53/UE.

Con la presente, Klipsch Group Inc. dichiara che questo prodotto risponde ai requisiti essenziali e ad altre disposizioni pertinenti della Direttiva 2014/53/UE.

È possibile ottenere una copia gratuita della dichiarazione di conformità rivolgendosi al proprio rivenditore, distributore, o la sede Klipsch Group, Inc. 's in tutto il mondo. Informazioni di contatto si possono trovare qui: <http://www.klipsch.com/Contact-Us>

## AVVISO RIGUARDANTE LA DIRETTIVA RAEE



Nota: questo marchio si applica solo ai paesi dell'Unione Europea e alla Norvegia.

Questo apparecchio è contrassegnato in conformità alla Direttiva Europea 2012/19/UE concernente i rifiuti di apparecchiature elettriche ed elettroniche (RAEE). L'etichetta indica che questo prodotto non deve essere smaltito nel normale flusso dei rifiuti solidi urbani; deve invece essere raccolto separatamente per consentire il recupero e il riciclaggio dei materiali di cui è composto.

## INFORMAZIONI SULLA CONFORMITÀ ALLE NORME FCC CONCERNENTI LA COMPATIBILITÀ ELETTROMAGNETICA

Questo dispositivo risponde ai requisiti della sezione Part 15 della normativa FCC (Federal Communications Commission, l'ente federale statunitense per le telecomunicazioni). Il funzionamento è soggetto alle due condizioni seguenti:

- 1) questo dispositivo non deve causare interferenza, e
- (2) questo dispositivo deve accettare qualsiasi interferenza, incluse eventuali interferenze che possano causare un funzionamento indesiderato del dispositivo stesso.

NOTA - In base alle prove a cui è stato sottoposto, si è determinato che questo dispositivo soddisfa i limiti stabiliti per i dispositivi digitali di Classe B, in conformità alla sezione Part 15 della normativa FCC. Questi limiti sono concepiti per assicurare protezione ragionevole contro interferenze dannose in impianti residenziali. Questo dispositivo genera, utilizza

e irradia energia a radiofrequenza e se non viene installato e usato seguendo scrupolosamente le istruzioni, può causare interferenza dannosa alle radiocomunicazioni. Tuttavia, non è possibile dare alcuna garanzia che in un particolare impianto non si verificherà interferenza. Se questo dispositivo causasse interferenza nella ricezione dei segnali radio televisivi, determinabile scollegando il dispositivo stesso, provare a eliminare l'interferenza adottando una o più delle seguenti misure:

- Riorientare o spostare l'antenna ricevente.
  - Aumentare la distanza tra il dispositivo e il ricevitore.
  - Collegare il dispositivo a una presa di corrente inserita in un circuito diverso da quello a cui è collegato il ricevitore.
  - Consultare il rivenditore o un tecnico radio-televisivo qualificato.
- Certificato a norma FCC Part 15 come dispositivo digitale di Classe B.  
Attenzione - Eventuali modifiche non approvate espressamente dal produttore potrebbero annullare l'autorizzazione concessa all'utente all'uso di questo apparecchio.

## INFORMAZIONI SULLA CONFORMITÀ ALLE NORME FCC CONCERNENTI LA COMPATIBILITÀ TRASMETTITORE SENZA FILI

Dichiarazione relativa all'esposizione alle radiazioni:

Questo dispositivo è conforme ai limiti sull'esposizione alle radiofrequenze specificati dalla FCC per un ambiente non controllato;

deve essere installato e fatto funzionare mantenendo una distanza minima di 20 cm fra il trasmettitore e il corpo dell'utente.

## INFORMAZIONI SULLA CONFORMITÀ ALLE NORME CANADESI CONCERNENTI LA COMPATIBILITÀ ELETTROMAGNETICA

Dichiarazione ai sensi della normativa del dipartimento canadese per l'innovazione, la scienza e lo sviluppo economico (Innovation, Science and Economic Development Canada, ISED):

Questo dispositivo è conforme alle specifiche standard radio (RSS) esenti da licenza ISED. Il funzionamento è soggetto alle due condizioni seguenti:

- (1) questo dispositivo non deve causare interferenza; and
- (2) questo dispositivo deve accettare qualsiasi interferenza, incluse eventuali interferenze che possano causare un funzionamento indesiderato del dispositivo stesso.

## INFORMAZIONI SULLA CONFORMITÀ ALLE NORME CANADESI CONCERNENTI LA COMPATIBILITÀ TRASMETTITORE SENZA FILI

Dichiarazione relativa all'esposizione alle radiazioni:

Questo dispositivo è conforme ai limiti sull'esposizione alle radiofrequenze specificati dalla

normativa ISED per un ambiente non controllato; deve essere installato e fatto funzionare mantenendo una distanza minima di 20 cm fra il trasmettitore e il corpo dell'utente.


## INFORMAZIONI SULLA CONFORMITÀ DEL TRASMETTITORE SENZA FILI


Il termine "IC:" prima del numero di certificazione radio indica solo che sono state soddisfatte le specifiche tecniche di Industry Canada.

## INSTRUÇÕES DE SEGURANÇA IMPORTANTES!

1. LEIA estas instruções.
2. GUARDE estas instruções.
3. FIQUE ATENTO a todos os avisos.
4. SIGA todas as instruções.
5. NÃO use este aparelho perto de água.
6. LIMPE APENAS com um pano seco.
7. NÃO bloqueie nenhuma abertura de ventilação. Instale de acordo com as instruções do fabricante.
8. NÃO instale próximo de quaisquer fontes de calor, tais como radiadores, saídas de ar quente, fogões ou outros aparelhos (incluindo amplificadores) que produzam calor.
9. NÃO anule a função de segurança do plugue polarizado ou aterrado. Um plugue polarizado tem dois pinos chatos, sendo um deles mais largo que o outro. Um plugue aterrado tem dois pinos chatos e um terceiro pino redondo de aterramento. O pino chato mais largo ou o terceiro pino redondo existem para sua segurança. Se o plugue fornecido não se encaixar na tomada, consulte um electricista para trocar a tomada obsoleta.
10. PROTEJA o cabo de alimentação para que não seja pisoteado nem prensado, sobretudo no plugue, em tomadas posicionadas no piso e no ponto onde sai do aparelho.
11. USE APENAS acessórios especificados pelo fabricante.
12. USE APENAS com um carrinho, pedestal, tripé, suporte ou mesa recomendado pelo fabricante ou vendido com o aparelho. Ao usar um carrinho, tome cuidado ao movê-lo com o aparelho para evitar se ferir caso caia.
13. DESLIGUE o aparelho da tomada durante tempestades elétricas ou quando ficar fora de uso por longos períodos de tempo.

14. TODA a manutenção deve ser realizada por pessoal qualificado. É necessário prestar assistência técnica ao aparelho quando tiver sofrido danos de qualquer tipo, como danos ao cabo de alimentação ou ao plugue, derramamento de líquido ou queda de objetos dentro do aparelho, exposição do aparelho à chuva ou umidade, mau funcionamento ou queda do aparelho.
15. NÃO exponha este equipamento a respingos ou borrifos e certifique-se de que nenhum objeto contenha líquidos, como vasos, sejam colocados em cima do equipamento.
16. Para desconectar completamente este equipamento da corrente elétrica, desconecte o plugue do cabo de alimentação da tomada.
17. O plugue de alimentação ou o acoplador de aparelhos é utilizado como dispositivo de desconexão e deve permanecer prontamente operável.
18. NÃO sobrecarregue as tomadas e extensões elétricas além de suas capacidades nominais porque isso pode causar choque elétrico ou incêndio.

 O ponto de exclamação dentro de um triângulo equilátero visa alertar o usuário quanto à inclusão de instruções importantes sobre funcionamento e manutenção (reparos) no material impresso que acompanha o produto.

 O símbolo do raio com uma seta, dentro de um triângulo equilátero, visa alertar o usuário quanto à presença de tensão perigosa não isolada dentro do compartimento do produto, que pode ser potente o suficiente para representar um risco de choque elétrico às pessoas.

**ATENÇÃO:** Para reduzir o risco de incêndio ou choque elétrico, não exponha este aparelho à chuva ou à umidade.

**ATENÇÃO:** Nenhuma fonte de chama exposta, como uma vela, deve ser colocada em cima do produto.



**ATENÇÃO:** Não abra! Risco de choque elétrico. As tensões presentes neste equipamento podem causar riscos à vida. Não há peças internas que possam ser reparadas pelo usuário. Toda a manutenção deve ser realizada por pessoal qualificado.

Coloque o equipamento próximo a uma tomada de alimentação elétrica do circuito principal e certifique-se de que haja fácil acesso à chave do disjuntor.

**ATENÇÃO:** Este produto SÓ deve ser alimentado com as tensões de CA relacionadas no painel traseiro ou pela fonte de alimentação que o acompanha. A alimentação proveniente de tensões que não sejam as identificadas pode causar dano irreversível ao produto e anular sua garantia. O uso de adaptadores de tomadas de CA deve ser evitado, pois pode permitir que o produto seja ligado em tensões para as quais não foi projetado. Se o produto estiver equipado com um cabo de alimentação removível, use apenas o tipo fornecido com o produto ou pelo distribuidor e/ou revendedor local. Caso não tenha certeza quanto à tensão operacional correta, entre em contato com o distribuidor e/ou revendedor local.

O aparelho é destinado a uso em climas tropicais e/ou moderados.

## INFORMAÇÕES SOBRE CONFORMIDADE COM AS NORMAS DA UNIÃO EUROPEIA

 Qualificado para exibir a marca CE; está em conformidade com a: Diretiva sobre Baixa Tensão da União Europeia 2014/35/EU; Diretiva sobre Compatibilidade Eletromagnética (EMC) da União Europeia 2014/30/EU; Diretiva sobre Restrição de Substâncias Perigosas (RoHS) da União Europeia 2011/65/EU; Diretiva sobre Resíduos de Equipamentos Elétricos e Eletrônicos (WEEE) da União Europeia 2012/19/EU; Diretiva de Projeto Ecológico da União Europeia 2009/125/EC; Diretiva de Registro, Avaliação, Autorização e Restrição de Produtos Químicos (REACH) da União Europeia 2006/121/EC; Diretiva de Equipamentos de Rádio (RED) da União Europeia 2014/53/EU.

Por meio deste, a Klipsch Group Inc. declara que este produto está em conformidade com os requisitos essenciais e outras disposições relevantes da Diretiva 2014/53/EU.

Para obter uma cópia gratuita da Declaração de Conformidade, entre em contato com o seu representante, distribuidor ou sede mundial da Klipsch Group, Inc. Informações de contato estão disponíveis aqui: <http://www.klipsch.com/Contact-Us>

## AVISO SOBRE A DIRETIVA WEEE



Observação: Esta marca se aplica apenas aos países da União Europeia (UE) e à Noruega.



Este aparelho está rotulado em conformidade com a Diretiva Europeia 2012/19/EU relativa a resíduos de equipamentos elétricos e eletrônicos (WEEE). Este rótulo indica que este produto não deve ser descartado junto com lixo residencial. Deve ser levado para uma instalação apropriada para ser recuperado e reciclado.

#### **INFORMAÇÕES SOBRE AS NORMAS DE CONFORMIDADE ELETROMAGNÉTICA DA FCC**

Este dispositivo está em conformidade com a Parte 15 das Normas da FCC. A operação está sujeita às duas condições descritas a seguir: (1) Este dispositivo não pode causar interferência nociva; e (2) Este dispositivo deve aceitar todo tipo de interferência recebida, incluindo interferências que possam fazer com que tenha funcionamento indesejável.

**OBSERVAÇÃO:** Este equipamento foi testado e está em conformidade com os limites de um dispositivo digital Classe B, segundo a parte 15 das Regras da FCC. Estes limites foram concebidos para proporcionar proteção razoável contra interferência prejudicial em uma instalação residencial. Este equipamento gera, usa e pode irradiar energia de radiofrequência e, se não for instalado e utilizado de acordo com as instruções, pode causar interferência prejudicial nas comunicações de rádio. Entretanto, não há garantia de que não ocorrerão interferências em instalações específicas. Se este equipamento causar interferência prejudicial na recepção de rádio ou televisão, o que pode ser determinado desligando e ligando o equipamento, recomenda-se que o usuário tente corrigir a interferência adotando uma ou mais das seguintes medidas:

- Reoriente ou reposicione a antena de recepção.
- Aumente a distância entre o equipamento e o receptor.
- Ligue o equipamento em uma tomada em um circuito diferente do circuito ao qual o receptor está conectado.
- Consulte o revendedor ou um técnico de rádio/televisão experiente para obter ajuda.
- Aprovado no âmbito da disposição de verificação da Parte 15 da FCC como um dispositivo digital de Classe B.

Cuidado: Alterações ou modificações que não sejam expressamente aprovadas pelo fabricante podem resultar na anulação do direito do usuário de usar este dispositivo.

#### **INFORMAÇÕES SOBRE AS NORMAS DE CONFORMIDADE TRANSMISSOR SEM FIO DA FCC**

Declaração de exposição à radiação: Este equipamento está em conformidade com os limites de exposição à radiação estabelecidos pela FCC para ambientes não controlados. Este equipamento deve ser instalado e utilizado a uma distância mínima de 20 cm entre o radiador e o corpo do usuário.

#### **INFORMAÇÕES SOBRE AS NORMAS DE CONFORMIDADE ELETROMAGNÉTICA DO GOVERNO DO CANADÁ**

Declaração do Ministério da Inovação, Ciências e Desenvolvimento Econômico do Canadá (Innovation, Science and Economic Development Canada (ISED): Este dispositivo está em conformidade com as Normas Radioelétricas (RSSs) de isenção

de licença do ISED. A operação está sujeita às duas condições descritas a seguir: (1) Este dispositivo não pode causar interferência nociva; e (2) Este dispositivo deve aceitar todo tipo de interferência recebida, incluindo interferências que possam fazer com que tenha funcionamento indesejável.


#### **INFORMAÇÕES SOBRE AS NORMAS DE CONFORMIDADE TRANSMISSOR SEM FIO DO GOVERNO DO CANADÁ**


Declaração de exposição à radiação: Este equipamento está em conformidade com os limites de exposição à radiação estabelecidos pelo ISED para ambientes não controlados. Este equipamento deve ser instalado e utilizado a uma distância mínima de 20 cm entre o radiador e o corpo do usuário.


#### **INFORMAÇÃO DE CONFORMIDADE DO TRANSMISSOR SEM FIO**


O termo "IC:" antes do número de certificação de rádio significa apenas que as especificações técnicas da Industry Canada foram atendidas.


## 安全性に関する重要な取扱説明


- これらの取扱説明書をお読みください。
- これらの取扱説明書を保管してください。
- すべての警告を守ってください。
- すべての取扱説明に従ってください。
- 本機器を水の近くで使用しないでください。
- 清掃には乾いた布以外使用しないでください。
- 換気用の開口部を塞がないでください。メーカーの取扱説明書に従って設置してください。
- ラジエーター、ラジエーターの送風口、調理用コンロ、または熱を生じさせるその他の機器（アンプを含む）などの熱源の近くに設置しないでください。
- 二極プラグまたは接地プラグの安全目的を損なわないようにしてください。二極プラグは幅の異なる2本のブレードがあります。接地プラグには、2本のブレードと、3つ目の接地用の突起がついています。幅の広いブレードと接地用の突起は安全のために提供されています。付属のプラグがコンセントに合わない場合は、電気技師にご相談の上、新しいコンセントに付け替えてください。
- 電源コードが踏まれたり、特にプラグやコンセント、コードが機器に接続されている部分がはさまれないように保護してください。
- メーカー指定の付属品/アクセサリ（）以外は使用しないでください。
- カート、スタンド、三脚、プラケット、テーブルはメーカー指定のもの、または本製品と併せて購入されたもの以外のご使用にならないでください。本製品をカートに載せて使用する際は、転倒によるケガにご注意ください。
- 雷の発生時や長期間ご使用にならない場合は、本製品の電源プラグをコンセントから抜いてください。
- 修理保守はすべて資格を持った技師に依頼してください。電源コードやプラグが損傷した、水が浸入した、製品内に異物が落下した、

- 製品が雨や湿気に晒された、正常に動作しない、本製品を落としたなど、本製品が何らかの形で損傷を受けた場合は、修理保守が必要です。
15. 本製品は水が飛び散ったり水滴が落ちたりする場所には設置しないでください。また、花瓶など液体が入ったものを本製品の上に置かないでください。
  16. 本製品をAC電源から確実に切断するには、ACコンセントから電源コードを引き抜いてください。
  17. 電源プラグ/機器用カプラーを切断装置として使用する場合は、切断装置を常に操作可能な状態にしておいてください。
  18.  感電または火災の恐れがありますので、コンセントまたは延長コードの定格出力以上に過負荷を掛けしないでください。


 感嘆符が中にある三角形の記号は、取り扱およびメンテナンス（修理保守）に関する重要な説明が製品に付属の説明書に記載されていることを示しています。

 閃光の矢印が中にある三角形の記号は、絶縁されていない「高電圧」が製品内に発生し、感電の危険が十分にあることを警告するものです。

 警告：火災または感電の恐れがありますので、本製品を雨や湿気に晒さないでください。

 警告：ろうそくなどの裸火の炎源を製品の上に置かないでください。




 警告：開けないでください。感電する危険があります。本機器の電圧は生命に対して危険です。機

器内にユーザーが修理保守できる部品はありません。修理保守はすべて資格を持った技師に依頼してください。  
機器を主電源コンセントの近くに置き、電源のブレーカー・スイッチに手が届くようにしてください。

警告：本製品は、バックパネルに記載されたAC電圧から、または支給された製品の電力供給からのみ動作するよう意図されています。上述以外の電圧を使用した場合は、動作すると製品に不可逆的な損傷が生じたり製品保証が無効になったりする場合があります。製品の動作が意図されていない電圧に製品が接続される可能性があるため、ACプラグアダプターの使用にはご注意ください。製品に取り外し可能な電源コードがある場合は、現地販売代理店および/または小売業者が支給した種類のみをご使用ください。正しい使用電圧が定かでない場合は、現地販売代理店および/または小売業者までご相談ください。

装置は熱帯および/または温暖な気候で使用されます。

## EUの適合性に関する情報

 CEマーク表示の認証を受けています。低電圧に関する欧州連合指令2014/35/EU、EMCに関する欧州連合指令2014/30/EU、電子機器に含まれる特定有害物質の使用制限（RoHS2）に関する欧州連合指令2011/65/EU、WEEE欧州連合指令2012/19/EU、エコデザイン（環境配慮型設計）に関する欧州連合指令2009/125/EC、健康や環境の保護のために化学物質を管理する（REACH）欧州連合指令2006/121/EC、無線機器指令（RED）に関する欧州連合指令2014/53/EUに従います。

本書により、Klipsch Group Inc.は本製品が指令2014/53/EUの必須要件およびその他の関連条

項に従っていることを宣言します。

適合宣言書の写しは、販売業者、販売代理店、またはKlipsch Group, Inc.の世界本社から無料で入手することができます。連絡先情報は右記に掲載しています：<http://www.klipsch.com/> Contact-Us

## WEEE通知



注意：このマークは、欧州連合（EU）加盟国およびノルウェーのみに適用されます。

本機器には、電気電子機器廃棄物（WEEE）に関する欧州指令2012/19/EUに従いラベルが表示されています。このラベルは、本製品を家庭ごととして処分することはできないことを意味します。回収・再生のため適切な施設で処分されるべきです。

## FCCおよびカナダのEMC適合性に関する情報

本装置はFCC規則第15章およびカナダ産業業ライセンス免除RSSIに準拠しています。以下の2つの条件に従って動作します：(1) 本装置が干渉を発生させることはない、(2) 本装置は、誤動作を引き起こす可能性のある干渉を含め、あらゆる干渉を許容する必要がある。

注：本機器はFCC規則第15章に従い、クラスBデジタル機器に関する制限に基づいて試験が実施され、これに適合するものと認定されています。これらの制限は、居住環境への設置において本機器を操作する場合の有害な干渉に対して合理的に保護するために設定されています。本機器は、無線周波エネルギーを発生、使用、放射する可能性があり、取扱説明書に従い設置および使用されない場合は、無線通信に有害な干渉を引き起こす場合があります。しかし、特定の設置条件で干渉が発生しないことを保証するものでは

ありません。本機器がラジオまたはテレビの受信に有害な干渉を引き起こしている場合(機器の電源のオン/オフにより確認が可能)、ユーザーは以下の1つ以上の対策により干渉の補正を試みてください:

- 受信アンテナの方向や位置を変える。
- 機器と受信機の距離を離す。
- 受信機が接続されている回路のコンセントとは別の回路に機器を接続する。
- 販売業者または経験豊かなラジオ/テレビ専門技師に相談して支援を求める。

FCC第15章の認証条項に基づきクラスBデジタル機器として承認されています。

注意: メーカーが明示的に承認していない改変または改造が行われた場合は、ユーザーによる本装置の使用権限が無効になる可能性があります。

注意: FCC規則第15章に従ってクラスBデジタル機器の制限に準拠するため、本装置はクラスBの制限に準拠する必要があります。すべての周辺機器が遮断・接地されている必要があります。認定されていない周辺機器または非シールドケーブルを使って操作された場合は、無線または受信に干渉が発生する場合があります。このクラスBデジタル機器は、カナダICES-003に準拠しています。CAN ICES-3 (B)/NMB-3(B)

#### 無線送信機の適合性に関する情報

無線認証番号の前の「IC:」という用語は、単にカナダ産業界の技術仕様に適合していることを示します。

本装置は、FCC規則第15章および該当するカナダ産業界のライセンス免除RSS標準に準拠します。本装置の動作は、以下の2つの条件に基づきます: (1) 本装置が干渉を発生させることはな

い、および(2) 本装置は、誤動作を引き起こす可能性のある干渉を含め、あらゆる干渉を許容する必要があります。


本機器は、自然環境でのFCCおよびICの放射線曝露限度に準拠しています。本機器は、ラジエーターとユーザーの間に最低でも20 cmの距離を開けて設置・操作されるべきです。この送信機をその他のアンテナまたは送信機と同じ場所に設置したり使用したりしないでください。

#### The Three with Google Assistant Built-In

ワイヤレスの種類	周波数帯	最大電力 (DBM E.I.R.P.)
Bluetooth®	2402 - 2480 MHz	6 dBm

## 重要安全说明

1. 请阅读本说明书。
2. 保存本说明书。
3. 注意各类全部警告信息。
4. 遵循所有使用说明。
5. 切勿在水源旁使用本设备。
6. 仅可使用干抹布进行清洁。
7. 请勿阻塞通风口。按照制造商的说明进行安装。
8. 请勿在任何热源，如暖气、散热器、火炉或其他产生热量的装置（包括功放）附近安装本设备。
9. 禁止省略不用极性或不接地类插头的安全功能。极性插头有两只刀片，其中一只较另一只宽。接地类插头除两个插脚外，还有第三个接地脚。那个较宽的插脚或第三个接地脚是为安全而设置的。若插头无法插入插座，请向电工咨询更换陈旧的插座。
10. 对电源线采取保护措施，防止被踩踏或挤压，特别是在插头、插座之处，以及在电源线从本设备外之处。
11. 仅使用制造商指定的附件/配件。
12. 本设备仅可使用制造商指定的，或本设备随配的手推车、支座、三角架、支架或工作台。使用手推车时，在移动载有本设备的手推车时，应小心操作，避免翻倒而受伤。
13. 在有雷雨或长时间不用时，请拔出本设备的插头。
14. 所有维修工作都要由合格的维修人员完成，若设备损坏，如电源线或插头损坏、液体/物体掉入设备、设备受到雨淋或受潮、设备工作异常或掉落，都需要对设备进行维修。
15. 请勿使本设备受到水的滴溅，并避免在设备上放置如花瓶等装有液体的物体。
16. 要完全切断本设备的交流电源，需要将电源插头从交流插座中拔出。
17. 母插座/电器耦合器用作切断装置，该切断装置应保持随时可工作状态。
18. 请勿让墙壁插座或延长线过载，超过它们的额定容量，否则可能导致触电或火灾。

 等边三角形内的感叹号旨在提醒用户在产品随附的文献中提供重要的操作和维护（维修）说明。

等边三角形内带箭头符号的闪电旨在提醒用户，产品外壳内存在未绝缘的“危险电压”，其大小可能构成对人员造成电击的危险。

警告：为降低火灾或电击风险，请勿将本设备暴露在雨中或潮湿环境中。

警告：不得在产品上放置明火源 - 如蜡烛。

警告：不要打开！电击风险。此设备中的电压对生命有害。内部没有用户可维修的部件。请向合格的维修人员提供所有维修服务

将设备放在主电源插座附近，并确保可以轻松接入电源断路器开关。

警告：本产品仅适用于后面板上列出的交流电压或产品附带的电源。使用非指示的其他电压操作可能会对产品造成不可逆转的损坏，并使产品保修失效。请注意使用交流插头适配器，因为它可能会使产品插入产品未设计运行的电压。如果产品配有可拆卸的电源线，请仅使用产品随附的类型或当地经销商和/或零售商。如果您不确定正确的工作电压，请联系您当地的经销商和/或零售商。

设备的使用处于热带和/或温和气候中。

## 欧盟合规信息

有资格获得CE标志:符合欧盟低压指令2014/35/EU;欧盟EMC指令2014/30/EU;欧盟有害物质限制重新制定 (RoHS) 指令2011/65/EU;欧盟WEEE指令2012/19/EU;欧盟生态设计指令2009/125/EC;欧盟化学品注册、评估、许可和限制 (REACH) 指令2006/121/EC;欧盟无线设备指令 (RED) 2014/53/EU。

因此，Klipsch Group Inc.声明该产品符合基本要求和相关规定  
指令2014/53/EU。

您可以联系您的经销商，分销商或Klipsch Group, Inc. 的全球总部，获取符合性声明的免费副本。联系信息可以在这里找到：<http://www.klipsch.com/Contact-Us>

## WEEE通知

注意：此标记仅适用于国家/地区在欧盟 (EU) 和挪威。

本产品的标签符合欧盟关于电气和电子设备废弃物 (WEEE) 的2012/19/EU指令。该标签表明该产品不应与生活垃圾一起处理。应将其存放在适当的设施中，以便进行回收和再循环。

联邦通信委员会(FCC)电磁兼容性(EMC)之合规信息

本设备符合联邦通信委员会条例第15部分之规定。设备之使用受制于以下两个条件：

- (1) 本设备可能不会导致有害的干扰，和
- (2) 本设备必须接受任何收到的干扰，包括可能导致非正常操作的干扰。

注：本设备已经按照联邦通信委员会条例第15部分之规定测试并符合B类数码设备之限值。该等限值旨在对民宅安装设备提供合理的保护防止有害干扰。本设备产生、使用无线电频率能量并可能散发无线电频率能量；如未能按照指示不当安装和使用，可能会对无线电通信产生有

害干扰。然而，我们不能保证哪次安装不会产生干扰。若本设备对无线电或电视接收产生有害干扰(可以通过开关本设备来确定干扰是否存在)，请用户使用以下一种或多种方式来尝试是否能纠正干扰：

- 改变接收天线的方向或者位置。
  - 增大设备和接收器之间之距离。
  - 将设备接入另一电路接口，不要与接收器使用同一电路。
  - 向经销商或有经验的无线电/电视技术人员咨询、寻求帮助
- 本设备根据联邦通信委员会第15部分核准规定被批准为B类数码设备。
- 警告：未经制造商明确许可，更改或变动本设备可能导致用户之使用权无效。

联邦通信委员会 (FCC) 无线兼容性 (EMC) 合规信息

## 辐射照射声明：

本设备符合联邦通信委员会规定无控制环境下辐射照射限值。安装及使用本设备时，人体和辐射源之间应至少间隔20公分距离。

## 加拿大电磁兼容合规信息

加拿大创新科学经济发展部(ISED)合规声明：本设备符合加拿大创新科学经济发展部允许可无线设备标准规定。设备之使用受制于以下两个条件：

- (1) 本设备可能不会导致有害的干扰，和
- (2) 本设备必须接受任何收到的干扰，包括可能导致非正常操作的干扰。

## 加拿大无线兼容性 (EMC) 合规信息

### 辐射照射声明：

本设备符合加拿大创新科学经济发展部规定无控制环境下辐射照射限值。安装及使用本设备时，人体和辐射源之间应至少间隔20公分距离。

## 无线传输器合规信息

无线电认证编号之前的“IC:”一词仅表示符合加拿大工业部的技术规范。



## POWERED SPEAKERS/MUSIC SYSTEMS WARRANTY

### ENGLISH - WARRANTY - U.S.

Klipsch Group, Inc. (KGI) warrants to the original retail purchaser that this product is to be free from defective materials and workmanship for a period of one (1) years from the date of purchase. If it is properly used and maintained. If this product proves defective in either material or workmanship, KGI, at its option, will (a) repair the product, or (b) replace the product, at no charge for parts or labor. If the product model is no longer available and cannot be repaired effectively or replaced with an identical model, KGI at its sole option may replace the unit with a current model of equal or greater value. In some cases, modification to the mounting surface may be required where a new model is substituted. KGI assumes no responsibility or liability for such modification. To obtain a repair or replacement under the terms of this warranty, please return to dealer first. If possible, and the dealer will direct you accordingly for repairs or replacement. You will be required to submit a copy of the original receipt.

Return shipping for exchanges/repairs is the sole responsibility of the original retail purchaser.

### Limitations:

- This limited warranty does not cover failure of the product resulting from improper installation, misuse, abuse, accident, neglect, mishandling, or wear from ordinary use or environmental deterioration.
- This limited warranty does not cover cosmetic damage, including paint damage, or consequential damage to other components or premises which may result for any reason from the failure of the product.
- This limited warranty is null and void for products not used in accordance with KGI's instructions.
- This limited warranty is null and void for products with altered or missing serial numbers and for products not purchased from an authorized dealer.
- This limited warranty terminates if you sell or otherwise transfer this product to another party.

THIS WARRANTY GIVES YOU SPECIFIC LEGAL RIGHTS, AND YOU MAY ALSO HAVE OTHER RIGHTS WHICH VARY FROM STATE TO STATE. JURISDICTION TO JURISDICTION OR COUNTRY TO COUNTRY. KGI'S RESPONSIBILITY FOR MALFUNCTIONS AND DEFECTS IN HARDWARE IS LIMITED TO REPLACEMENT OR REPAIR AS SET FORTH IN THIS WARRANTY STATEMENT. ALL EXPRESS AND IMPLIED WARRANTIES FOR THE PRODUCT, INCLUDING BUT NOT LIMITED TO ANY IMPLIED WARRANTIES OF MERCHANTABILITY AND FITNESS FOR A PARTICULAR PURPOSE, ARE LIMITED IN TIME TO THE TERM OF THIS WARRANTY. SOME STATES, JURISDICTIONS OR COUNTRIES DO NOT ALLOW THE EXCLUSION OF CERTAIN IMPLIED WARRANTIES OR CONDITIONS, OR LIMITATIONS ON HOW LONG AN IMPLIED WARRANTY OR CONDITION LASTS. SO THIS LIMITATION MAY NOT APPLY TO YOU. KGI DOES NOT ACCEPT LIABILITY FOR SPECIAL, INDIRECT, CONSEQUENTIAL OR INCIDENTAL DAMAGES, INCLUDING WITHOUT LIMITATION, ANY LIABILITY FOR THIRD PARTY CLAIMS AGAINST YOU FOR DAMAGES OR FOR PRODUCTS NOT BEING AVAILABLE FOR USE. THE MAXIMUM LIABILITY FOR WHICH KGI MAY BE RESPONSIBLE WILL BE NO MORE THAN THE AMOUNT YOU PAID FOR THE PRODUCT THAT IS THE SUBJECT OF THE CLAIM. SOME STATES, JURISDICTIONS OR COUNTRIES DO NOT ALLOW THE EXCLUSION OR LIMITATION OF SPECIAL, INDIRECT, INCIDENTAL OR CONSEQUENTIAL DAMAGES, SO THE ABOVE LIMITATION OR EXCLUSION MAY NOT APPLY TO YOU.

### WARRANTY OUTSIDE THE U.S.

The Warranty on this product shall comply with applicable law when sold to a consumer outside of the United States. To obtain any applicable warranty service, please contact the dealer from which you purchased this product, or the distributor that supplied this product.

### FRENCH - GARANTIE - ÉTATS-UNIS

Klipsch Group, Inc. (KGI) garantit à l'acheteur original que ce produit sera exempt de tous vices de matériaux et de main d'œuvre pendant une période de (1) ans à compter de la date d'achat, sous réserve d'une utilisation et d'un entretien corrects. Si ce produit s'avère défectueux en termes de pièces ou de main d'œuvre, KGI, à sa discrétion, (a) réparera le produit, ou (b) remplacera le produit sans facturer les pièces ni la main d'œuvre. Si ce modèle de produit n'est plus disponible et ne peut pas être efficacement réparé ni remplacé par un modèle identique, KGI pourra, à sa seule discrétion, remplacer l'appareil par un modèle plus récent de valeur identique ou supérieure. Dans certains cas, la substitution par un nouveau modèle pourra nécessiter la modification de la surface de montage. KGI décline toute responsabilité pour une telle modification. Pour obtenir une réparation ou un remplacement au titre de la présente garantie, veuillez d'abord prendre contact avec le revendeur, dans la mesure du possible, qui vous indiquera alors comment procéder pour une réparation ou un remplacement. Vous devrez fournir une copie de la facture d'origine.

L'expédition des produits retournés pour les échanges/réparations est strictement sous la responsabilité de l'acheteur original.

### Limitations :

- Cette garantie limitée ne couvre pas la défaillance du produit résultant d'une mauvaise installation, d'un usage abusif ou incorrect, d'un accident, de négligence, d'une mauvaise manipulation, d'usure résultant de l'usage normal ou de détérioration due aux conditions ambiantes.
- Cette garantie limitée ne couvre pas les dommages esthétiques, notamment l'endommagement de la peinture, ni les dommages indirects à d'autres composants ou aux locaux résultant, quelle qu'en soit la raison, de la défaillance du produit.
- Cette garantie limitée est nulle et n'annee pour les produits n'ayant pas été utilisés conformément aux instructions de KGI.
- Cette garantie limitée est nulle et non avenue pour les produits dont le numéro de série est absent ou a été modifié, ainsi que pour les produits non achetés auprès d'un détaillant agréé.
- Cette garantie limitée prend fin en cas de vente ou de cession du produit à un tiers.

CETTE GARANTIE DONNE À L'ACHETEUR DES DROITS SPÉCIFIQUES. CELUI-CI PEUT ÉGALEMENT BÉNÉFICIER D'AUTRES DROITS QUI VARIENT SELON LES ÉTATS OU PROVINCES, LES JURISDICTIONS ET LES PAYS. LA RESPONSABILITÉ DE KGI EN CAS DE MAUVAIS FONCTIONNEMENT OU DE DÉFAILLANCE DU MATÉRIEL EST LIMITÉE AU REMPLACEMENT OU À LA RÉPARATION DE CELUI-CI DANS LES CONDITIONS ÉTABLIES PAR CETTE DÉCLARATION DE GARANTIE. TOUTES LES GARANTIES EXPRESSES ET IMPLIQUES RELATIVES AU PRODUIT, Y COMPRIS, MAIS NON EXCLUSIVEMENT, TOUTE GARANTIE IMPLICITE DE VALEUR MARCHANDE OU D'ADÉQUATION À UN USAGE PARTICULIER, SONT LIMITÉES À LA PÉRIODE DE CETTE GARANTIE. CERTAINS ÉTATS, PROVINCES, JURISDICTIONS OU PAYS NE PERMETTENT PAS L'EXCLUSION DE CERTAINES CONDITIONS OU GARANTIES IMPLIQUES, OU LA LIMITATION DE DURÉE DES CONDITIONS OU GARANTIES IMPLIQUES. LES LIMITATIONS CI-DESSUS PEUVENT NE PAS ÊTRE APPLICABLES. KGI DÉCLINE TOUTE RESPONSABILITÉ POUR LES DOMMAGES PARTICULIERS, INDIRECTS, CONSÉQUENTS OU ACCESSOIRES, Y COMPRIS MAIS SANS Y LIMITER, TOUTE RESPONSABILITÉ POUR LES PLAINTES CONTRE VOUS PAR DES TIERS POUR DOMMAGES OU NON-DISPONIBILITÉ DES PRODUITS POUR L'UTILISATEUR. LA RESPONSABILITÉ MAXIMALE DE KGI NE DÉPASSERA PAS LE MONTANT PAYÉ POUR LE PRODUIT OBJET DE LA PLAINTÉ. CERTAINS ÉTATS, PROVINCES, JURISDICTIONS OU PAYS NE PERMETTENT PAS L'EXCLUSION OU LA LIMITATION DES DOMMAGES PARTICULIERS, INDIRECTS, ACCESSOIRES OU CONSÉQUENTS. LES LIMITATIONS CI-DESSUS PEUVENT NE PAS ÊTRE APPLICABLES.

### GARANTIE EN DEHORS DES ÉTATS-UNIS

Si ce produit est vendu dans un pays autre que les États-Unis, la garantie doit être conforme aux lois en vigueur. Pour bénéficier de toute intervention sous garantie applicable, contactez le revendeur auprès duquel le produit a été acheté ou le distributeur l'ayant fourni.

### SPANISH - GARANTÍA EN LOS EE.UU.

Klipsch Group, Inc. (KGI) garantiza al comprador al por menor original de este producto, que el mismo estará libre de defectos materiales o de mano de obra por un período de (1) años a partir de la fecha de compra, si se usa y mantiene debidamente. Si se comprueba que este producto tiene defectos materiales o de mano de obra, KGI, a su exclusiva discreción, (a) reparará el producto, o (b) lo reemplazará, sin cargo alguno por las piezas ni por la mano de obra. Si el modelo del producto ya no se encuentra disponible y no puede ser reparado efectivamente o reemplazado por un modelo idéntico, KGI, a su exclusiva discreción, podrá reemplazar la unidad por un modelo actual de igual o más valor. En algunos casos podrá ser necesario modificar la superficie de montaje cuando se reemplaza con un modelo nuevo. KGI no asume responsabilidad alguna por dicha modificación. Para obtener una reparación o reemplazo bajo los términos de esta garantía, favor de dirigirse primer al comerciante, si esto fuera posible, y ese comerciante le indicará cómo proceder para cualquier reparación o reemplazo. Tendrá que presentar una copia del recibo original.

Los gastos de envío para cualquier reemplazo o reparación son la responsabilidad del comprador al por menor original de este producto.

### LIMITACIONES

- Esta garantía limitada no cubre ninguna falla de este producto que resulte de una instalación defectuosa, uso inadecuado, abuso, accidente, negligencia, manejo descuidado, o desgaste por el uso ordinario o deterioración ambiental.
- Esta garantía limitada no cubre daños cosméticos, incluso daños de pintura, ni daños indirectos a otros componentes o locales, que puedan por cualquier motivo resultar de un fallo del producto.
- Esta garantía limitada es nula y sin efecto para productos que no se utilicen conforme a las instrucciones de KGI.
- Esta garantía limitada es nula y sin efecto para aquellos productos sin números de serie o con números de serie desfigurados, así como para productos que no hayan sido comprados mediante un comerciante autorizado.
- Esta garantía limitada termina si usted vende o de cualquier otra manera transfiere este producto a otra persona.

ESTA GARANTÍA LE OTORGA DERECHOS LEGALES ESPECÍFICOS, Y UD, TAMBIÉN PODRÍA TENER OTROS DERECHOS QUE VARIEN EN UN ESTADO A OTRO, O EN UNA JURISDICCIÓN A OTRA, O DE UN PAÍS A OTRO. LA RESPONSABILIDAD DE KGI POR MALOS FUNCIONAMIENTOS Y DEFECTOS EN EL HARDWARE SE LIMITA A REEMPLAZOS O REPARACIONES CONFORME SE ESPECIFICA EN ESTA DECLARACIÓN DE GARANTÍA. TODAS LAS GARANTÍAS EXPRESAS E IMPLÍCITAS PARA EL PRODUCTO QUE INCLUYEN, PERO NO TAXATIVAMENTE, A CUALQUIERA GARANTÍAS IMPLÍCITAS DE COMERCIABILIDAD Y APTITUD PARA UN FIN O EN PARTICULAR, ESTÁN LIMITADAS EN TIEMPO AL PLAZO DE ESTA GARANTÍA. ALGUNOS ESTADOS, JURISDICCIONES O PAÍSES NO PERMITEN LA EXCLUSIÓN DE CERTAS GARANTÍAS O CONDICIONES IMPLÍCITAS, O LÍMITES SOBRE EL TIEMPO QUE DURA UNA GARANTÍA O CONDICIONES IMPLÍCITAS. ASÍ FUE, ESTA LIMITACIÓN PODRÍA NO SER APLICABLE A USTED. KGI NO ACEPTA RESPONSABILIDAD POR DAÑOS ESPECIALES, INDIRECTOS, EMERGENTES, O INCIDENTALES, INCLUYENDO, PERO NO TAXATIVAMENTE, CUALQUIER RESPONSABILIDAD POR DECLARACIONES DE TERCEROS CONTRA USTED POR DAÑOS O POR PRODUCTOS QUE NO ESTÉN DISPONIBLES PARA EL USO. LA RESPONSABILIDAD MÁXIMA QUE PODRÍA TENER KGI NO EXCEDERÍA LA CANTIDAD QUE USTED PAGÓ POR EL PRODUCTO MATERIA DE LA RECLAMACIÓN. ALGUNOS ESTADOS, JURISDICCIONES O PAÍSES NO PERMITEN LA EXCLUSIÓN O LIMITACIÓN DE DAÑOS ESPECIALES, INDIRECTOS, INCIDENTALES O EMERGENTES Y, POR LO TANTO, LA ANTERIOR LIMITACIÓN O EXCLUSIÓN PODRÍA NO SER APLICABLE A USTED.

### GARANTÍA FUERA DE LOS EE.UU.

La Garantía de este producto, si se vendió a un consumidor fuera de los Estados Unidos, deberá cumplir con el derecho aplicable. Para obtener cualquier servicio aplicable bajo la garantía, favor de ponerse en contacto con el comerciante al cual usted le compró este producto, o con el distribuidor que lo suministró.

## POWERED SPEAKERS/MUSIC SYSTEMS WARRANTY

### GERMAN - GARANTIE - USA

Klipsch Group, Inc. (KGI) garantiert dem ursprünglichen Käufer, dass dieses Produkt unter normalen Nutzungs- und Wartungsbedingungen für einen Zeitraum von (1) Jahren ab Kaufdatum frei von Defekten hinsichtlich Material und Verarbeitung ist. Sollten bei diesem Produkt Defekte hinsichtlich Material oder Verarbeitung auftreten, wird KGI, nach eigenem Ermessen, entweder a) das Produkt reparieren oder b) das Produkt ersetzen, wobei weder Teile noch Arbeitskosten in Rechnung gestellt werden. Falls das Modell nicht mehr erhältlich ist und nicht wirksam repariert oder durch ein identisches Modell ersetzt werden kann, kann KGI voll und ganz nach seinem Ermessen das Gerät durch ein aktuelles Modell gleichen oder höheren Werts ersetzen. In manchen Fällen, in denen ein neues Modell verwendet wird, ist eine Modifizierung der Befestigungsbohrfläche erforderlich. KGI übernimmt keinerlei Verantwortlichkeit oder Haftung für derartige Modifikationen. Um im Rahmen dieser Garantie eine Reparatur oder einen Ersatz zu erhalten, bringen Sie das Gerät erst (soweit möglich) zum Händler zurück, und dieser wird Ihnen Näheres bezüglich Reparatur oder Ersatz mitteilen. Sie müssen eine Kopie der Kaufquittung vorlegen.

Rücksendekosten für Ersatz/Reparatur gehen ganz zu Lasten des ursprünglichen Käufers.

#### Einschränkungen:

- Diese eingeschränkte Garantie deckt keine Ausfälle des Produkts ab, die auf unsachgemäße Installation, unsachgemäße Verwendung, missbräuchliche Verwendung, Unfälle, Fahrlässigkeit, Handhabungsfehler oder Verschleiß durch normale Nutzung oder Umwelteinflüsse zurückzuführen sind.
- Diese eingeschränkte Garantie deckt keine kosmetischen Schäden, Lackschäden, Schäden an anderen Komponenten oder Anlagen oder aus irgendwelchen Gründen durch den Ausfall des Produkts entstehenden Folgeschäden ab.
- Diese eingeschränkte Garantie ist für Produkte null und nichtig, die nicht gemäß den Anweisungen von KGI verwendet werden.
- Diese eingeschränkte Garantie ist für Produkte null und nichtig, deren Seriennummern verändert wurden oder fehlen, oder die nicht bei einem autorisierten Fachhändler gekauft wurden.
- Diese eingeschränkte Garantie erlischt, wenn Sie das Produkt verkaufen oder anderweitig an Dritte übertragen.

DIESE GARANTIE VERLEHNT IHNEN BESTIMMTE RECHTE, UND SIE HABEN UNTER UMSTÄNDEN AUCH ANDERE RECHTE, DIE VON STAAT ZU STAAT ODER VON GERICHTSSTAND ZU GERICHTSSTAND ODER VON LAND ZU LAND VARIEREN. DIE VERANTWORTLICHKEIT VON KGI BEZÜGLICH FEHLFUNKTIONEN UND DEFECTEN DER HARDWARE BESCHRÄNKT SICH AUF DEN ERSAZT ODER DIE REPARATUR, WIE IN DIESER GARANTIEERKLÄRUNG BESCHRIEBEN. ALLE GARANTIEEN FÜR DIES PRODUKT, EINSCHLIESSLICH ABER NICHT BESCHRÄNKT AUF STILLSCHWIEGENDEN GEWÄHRLEISTUNGEN DER MARKTGÄNGIGEN UND DER EIGNUNG FÜR EINEN BESTIMMTEN ZWECK, SIND AUF DIE DAUER DIESER GARANTIE BESCHRÄNKT. IN EINIGEN STAATEN, GERICHTSSTÄNDEN ODER LÄNDERN IST DER AUSSCHLUSS BZW. DIE BESCHRÄNKUNG BESTIMMTEN STILLSCHWIEGENDER GARANTIEEN ODER BEDINGUNGEN ODER DER DAUER STILLSCHWIEGENDER GARANTIEEN ODER BEDINGUNGEN NICHT ZULÄSSIG, SO DASS DIESER AUSSCHLUSS FÜR SIE MÖGLICHERWEISE NICHT ZUTREFFT. KGI ÜBERNIMMT KEINE HAFTUNG FÜR SPEZIELLE SCHÄDEN, MITTLERBARE SCHÄDEN, FOLGESCHÄDEN ODER ZUFÜHLICHE SCHÄDEN, EINSCHLIESSLICH, ABER NICHT BESCHRÄNKT AUF, HAFTUNG FÜR LÄSUNGEN VON DRITTEN GEGEN SIE FÜR SCHÄDEN ODER WEGEN DER NICHTVERÜGBARKEIT VON PRODUKTEN, DIE MAXIMALE HAFTUNG VON KGI DARF DEN KAUFPREIS DES PRODUKTS NICHT ÜBERSCHREITEN, DAS GEGENSTAND DES ANSPRUCHS IST, IN EINIGEN STAATEN, GERICHTSSTÄNDEN ODER LÄNDERN IST DER AUSSCHLUSS BZW. DIE BESCHRÄNKUNG FÜR SPEZIELLE, MITTLERBARE ODER ZUFÜHLICHE SCHÄDEN UND FOLGESCHÄDEN NICHT ZULÄSSIG, SO DASS DIE OBEN GENANNTE EINSCHRÄNKUNGEN FÜR SIE MÖGLICHERWEISE NICHT ZUTREFFEN.

### GARANTIE AUSSERHALB DER USA

Wenn dieses Produkt an einen Käufer außerhalb der USA verkauft wird, richten sich die Garantieansprüche nach den jeweiligen gesetzlichen Bestimmungen. Um Garantieleistungen zu beanspruchen, wenden Sie sich bitte an den Fachhändler, der dieses Produkt verkauft hat, oder den Vertrieb.

### ITALIAN - GARANZIA - STATI UNITI

Klipsch Group, Inc. (KGI) garantisce all'acquirente originario che questo prodotto sarà esente da difetti di materiale e di fabbricazione per un periodo di (1) anni a decorrere dalla data di acquisto, se utilizzato correttamente e sottoposto a manutenzione ordinaria. Se si riscontrano difetti di materiale o fabbricazione, a propria discrezione KGI (a) riparerà o (b) sostituirà il prodotto senza costi aggiuntivi per componenti o manodopera. Se il modello non è più disponibile e non può essere riparato adeguatamente o sostituito con un modello identico, KGI, a propria discrezione, potrà sostituire l'apparecchio con un modello corrente di valore pari e superiore. In alcuni casi, a seguito di sostituzione con un nuovo modello, potrebbe essere necessario modificare la superficie di montaggio. In tal caso, KGI non si assume nessuna responsabilità per tali modifiche. Per ottenere la riparazione o sostituzione in garanzia, verificare innanzitutto la possibilità di restituire l'apparecchio al rivenditore, che fornirà indicazioni per le riparazioni o la sostituzione. La restituzione dovrà essere corredata di copia della ricevuta d'acquisto originale.

Le spese di restituzione per le riparazioni o sostituzioni sono a carico esclusivamente dell'acquirente originale.

#### Limitazioni

- La presente garanzia limitata non copre i guasti del prodotto dovuti a installazione non corretta, uso improprio, abuso, incidente, negligenza, movimentazione impropria o usura derivante da uso ordinario o deterioramento ambientale.
- Sono esclusi dalla garanzia limitata danni estetici, ad esempio danneggiamento della vernice, o danni indiretti ad altri oggetti o ai locali che potrebbero essere causati da un guasto del prodotto.
- Questa garanzia limitata perde efficacia e validità in caso di uso non conforme alle istruzioni di KGI.
- Questa garanzia limitata perde efficacia e validità nel caso in cui il prodotto non fosse acquistato presso un rivenditore autorizzato o in caso di alterazione o rimozione del numero di serie.
- Questa garanzia limitata viene rescissa se il prodotto viene venduto o trasferito in altro modo a terzi.

QUESTA GARANZIA CONFERISCE SPECIFICI DIRITTI LEGALI: L'UTENTE PUÒ ANCHE AVERE ALTRI DIRITTI CHE POSSONO VARIARE DA UNO STATO, GIURISDIZIONE O PAESE A UN ALTRO. LA RESPONSABILITÀ DI KGI RELATIVAMENTE A MALFUNZIONAMENTO O DIFETTI AI COMPONENTI HARDWARE È LIMITATA ALLA SOSTITUZIONE O ALLA RIPARAZIONE, COME INDICATO NELL'ENUNCIAZIONE DELLA PRESENTE GARANZIA. OGNI GARANZIA ESPRESSA E IMPLICITA SUL PRODOTTO, INCLUSE A TITOLO ESEMPLIFICATIVO E NON LIMITATIVO, LE GARANZIE IMPLICITE DI COMMERCIALITÀ E IDONEITÀ PER UN PARTICOLARE SCOPO, SONO LIMITATE ALLA DURATA DELLA PRESENTE GARANZIA. ALCUNI STATI, GIURISDIZIONI O PAESI NON PERMETTONO L'ESCLUSIONE DI CERTI GARANZIE IMPLICITE. CONDIZIONI O LIMITAZIONI ALLA DURATA DI UNA GARANZIA IMPLICITA O DI CERTI CONDIZIONI, PER CUI QUESTE LIMITAZIONI POTREBBERO NON APPLICARSI, A PÙ NON ACCETTA RESPONSABILITÀ PER DANNI SPECIALI, INDIRETTI, CONSEGUENZIALI O INCIDENTALI INCLUSI, A PÙ NON ACCETTA RESPONSABILITÀ EVENTUALI RESPONSABILITÀ PER RICHIESTE DI TERZE PARTI RELATIVE A DANNI O NON SUPERABILI ALL'USO DEL PRODOTTO. LA MASSIMA RESPONSABILITÀ EVENTUALMENTE A CARICO DI KGI NON POTRÀ SUPERARE IL PREZZO DI ACQUISTO DEL PRODOTTO OGGETTO DELLA RICHIESTA. ALCUNI STATI, GIURISDIZIONI O PAESI NON PERMETTONO L'ESCLUSIONE O LA LIMITAZIONE DI DANNI SPECIALI, INDIRETTI, INCIDENTALI O CONSEGUENZIALI, PER CUI LE LIMITAZIONI O ESCLUSIONI DI CUI SOPRA POTREBBERO NON APPLICARSI.

### GARANTIA APPLICABILE FUORI DEGLI STATI UNITI

Se questo prodotto viene venduto fuori degli Stati Uniti, è coperto da una garanzia conforme alle leggi locali. Per richiedere un intervento in garanzia rivolgersi al rivenditore o al distributore.

### PORTUGUESE - GARANTIA - EUA

A Klipsch Group, Inc. (KGI) garante ao comprador original de varejo que este produto está isento de defeitos de material e fabricação por um período de (1) anos a partir da data de compra, se for usado e mantido corretamente. Se este produto apresentar defeito de material ou fabricação, a KGI, a seu critério, (a) reparará o produto ou (b) trocará o produto sem cobrar pelas peças nem pela mão-de-obra. Se o modelo do produto não estiver mais disponível e não puder ser reparado de maneira satisfatória ou trocado por um modelo idêntico, a KGI, a seu critério exclusivo, pode trocar a unidade por um modelo atual de valor igual ou maior. Em alguns casos, pode ser necessário modificar a superfície de instalação no caso de um produto ser substituído por um modelo mais novo. A KGI não se responsabiliza por tal modificação. Se possível, para obter reparo ou troca sob os termos desta garantia, devolva a unidade primeiro ao revendedor, que fornecerá orientação apropriada para os procedimentos de reparo ou troca. Será necessário apresentar uma cópia do recibo original.

O frete para devolução para trocas/repáros é de responsabilidade exclusiva do comprador original.

#### Limitações:

- Esta garantia limitada não abrange falha do produto devida à instalação incorreta, uso incorreto, abuso, acidente, negligência, manuseio incorreto ou desgaste decorrente de uso normal ou deterioração causada pelas condições ambientais.
- Esta garantia limitada não abrange danos cosméticos, incluindo danos na pintura ou danos consequentes a outros componentes ou instalações que possam resultar, por qualquer motivo, de falha do produto.
- Esta garantia limitada perde a validade e é anulada para produtos não usados de acordo com as instruções da KGI.
- Esta garantia limitada também perde a validade e é anulada para produtos com números de série alterados ou assentes, e para produtos não adquiridos de um revendedor autorizado.
- Esta garantia limitada termina caso este produto seja vendido ou transferido de alguma a terceiros.

ESTA GARANTIA PROPORCIONA A VOCÊ DIREITOS LEGAIS ESPECÍFICOS, SENDO QUE É POSSÍVEL QUE TAMBÉM TENHA OUTROS DIREITOS QUE VARIAM DE ESTADO PARA ESTADO, DE JURISDIÇÃO PARA JURISDIÇÃO OU DE PAÍS PARA PAÍS. A RESPONSABILIDADE DA KGI POR PROBLEMAS DE FUNCIONAMENTO E DEFEITOS DE HARDWARE ESTÁ LIMITADA À TROCA OU REPARO CONFORME DESCRITO NESTA DECLARAÇÃO DE GARANTIA. TODAS AS GARANTIAS EXPRESSAS E IMPLÍCITAS PARA O PRODUTO, INCLUSIVE, ENTRE OUTRAS, QUALQUER GARANTIA IMPLÍCITA DE COMERCIALIZABILIDADE E ADEQUAÇÃO A UMA FINALIDADE ESPECÍFICA, ESTÃO LIMITADAS EM VALIDADE AO TERMO DESTA GARANTIA. ALGUNS ESTADOS, JURISDIÇÕES OU PAÍSES NÃO PERMITEM A EXCLUSÃO DE CERTAS GARANTIAS O CONDIÇÕES IMPLÍCITAS NEM LIMITAÇÕES SOBRE A DURAÇÃO DE GARANTIAS OU CONDIÇÕES IMPLÍCITAS, PORTANTO ESTA LIMITAÇÃO PODE NÃO SE APLICAR A VOCÊ. A KGI NÃO ACEITA RESPONSABILIDADE POR DANOS ESPECIAIS, INDIRETOS, CONSEQUENTES OU EMERGENTES, INCLUSIVE, ENTRE OUTRAS, QUALQUER RESPONSABILIDADE POR REINDICAÇÕES DE TERCEIROS CONTRA VOCÊ POR DANOS OU FATO FEITO DE O PRODUTO NÃO ESTAR DISPONÍVEL PARA USO, A RESPONSABILIDADE MÁXIMA ASSUMIDA PELA KGI NÃO SERÁ MAIS DO QUE O VALOR PAGO PELO PRODUTO SILETIUO À REINDICAÇÃO. ALGUNS ESTADOS, JURISDIÇÕES OU PAÍSES NÃO PERMITEM A EXCLUSÃO NEM A LIMITAÇÃO DE DANOS ESPECIAIS, INDIRETOS, CONSEQUENTES OU EMERGENTES, PORTANTO A LIMITAÇÃO OU EXCLUSÃO ACIMA PODE NÃO SE APLICAR A VOCÊ.

### GARANTIA FORA DOS EUA

A garantia deste produto, caso seja vendida a um consumidor fora dos Estados Unidos, deve estar em conformidade com a lei aplicável. Para obter qualquer serviço coberto pela garantia, entre em contato com o revendedor do qual adquiriu este produto, ou com o distribuidor que o forneceu.

## POWERED SPEAKERS/MUSIC SYSTEMS WARRANTY

### DANISH - GARANTI - USA

Klipsch Group, Inc. (KGI) garanterer overfor den originale detailkøber, at dette produkt er fri for defekter i materialer og udførelse i en periode på (1) år fra købsdatoen, hvis det bruges og vedligeholdes korrekt. Hvis dette produkt viser sig at være defekt enten i materiale eller udførelse, vil KGI efter dets eget valg (a) reparere produktet, eller (b) ombytte produktet, uden beregning for reservedele eller arbejdskraft. Hvis produktmodellen ikke længere er tilgængelig, ikke kan repareres effektivt eller erstattes med en identisk model, kan KGI efter dets eget valg erstatte enheden med en aktuel model af tilsvarende eller højere værdi. I visse tilfælde kan det være nødvendigt med modifikation af monteringsaffaden, hvor der er stamtes med en ny model. KGI påtager sig ikke noget ansvar eller erstatningspligt for sådanne modifikationer. For at gøre brug af reparation eller ombytning under betingelserne i denne garanti, bedes du først kontakte forhandleren, hvis det er muligt, og forhandleren vil instruere dig angående reparation eller ombytning. Du vil skulle forevise en kopi af den originale kvittering.

Udgifter for returforsendelse i forbindelse med ombytninger/reparationer er udelukkende den originale detailkøbers ansvar.

#### Begrænsninger:

- Denne begrænsede garanti dækker ikke produktsvigt, der opstår som følge af forkert installation, forkert brug, misbrug, uheld, forsømmelse, mishandling eller siltage fra almindelig brug eller miljømæssig forringelse.
- Denne begrænsede garanti dækker ikke kosmetisk skade, inklusive beskadigelse af malinger, eller følgeskader på andre komponenter eller lokaliteter, som kan opstå af nogen årsag pga. produktsvigtet.
- Denne begrænsede garanti er ugyldig for produkter, som ikke bruges i overensstemmelse med KGI's instruktioner.
- Denne begrænsede garanti er ugyldig for produkter med ændrede eller manglende serienumre og for produkter, som ikke er købt af en autoriseret forhandler.
- Denne begrænsede garanti ophører, hvis du sælger eller på anden vis overfører dette produkt til et andet selskab.

DENNE GARANTI GIVER DIG SPECIFIKKE JURIDISKE RETTIGHEDER, OG DU KAN OGSÅ HAVE ANDRE RETTIGHEDER, SOM VARIERER FRA STAT TIL STAT. RETSKREDS TIL RETSKREDS ELLER FRA LAND TIL LAND. KGI'S ANSVAR FOR FUNKTIONSFÆLJ OG DEFEKTER I HÅRDAVARE ER BEGRÆNSET TIL OMBYTNING ELLER REPARATION SOM BESKRIVET I DENNE GARANTIKLÆRING. ALLE UDTRYKkelige GARANTIER OMBYTTES FOR PRODUKTET, INKLUSIVE MEN IKKE BEGRÆNSET TIL NOGEN UNDERFORSTÅEDE GARANTIER OM SÆLBARHED OG EGTNHED TIL ET BESTEMT FORMÅL. ER BEGRÆNSET TIL DENNE GARANTIS TIDSRUM. VISSE STATER, RETSKREDS ELLER LANDE TILLADER IKKE UDELUKKElsen AF VISSE UNDERFORSTÅEDE GARANTIER ELLER VILKÅR, ELLER BEGRÆNSNINGER PÅ HVOR LÆNGE UNDERFORSTÅEDE GARANTI ELLER VILKÅR GÆLDER, SÅ DENNE BEGRÆNSNING GØR SIG MÅSKE IKKE GÆLDENDE FOR DIG. KGI PÅTAGER SIG IKKE NOGET ANSVAR FOR SPECIELLE, INDIREKTE, TILFÆLDE ELLER FØLGEKADDER, INKLUSIVE UDEN BEGRÆNSNING EHVINTET ANSVAR FOR TREDJEPARTSKVAR MOD DIG FOR SKADER ELLER FOR PRODUKTER, SOM IKKE ER TILGÆNGELIGE FOR DIG. DEN MAXIMALE ERSTATNINGSPLIKT, SOM KGI KAN VÆRE ANSVARLIG FOR, VIL IKKE VÆRE MERE ENDT BELØB, SOM DU BETALTE FOR DET PRODUKT, SOM ER GENSTAND FOR KRAVET. VISSE STATER, RETSKREDS ELLER LANDE TILLADER IKKE UDELUKKElsen ELLER BEGRÆNSNINGEN AF SPECIELLE, INDIREKTE, TILFÆLDE ELLER FØLGEKADDER, DERFOR GØR OVENNÆVNT BEGRÆNSNING ELLER UDELUKKElse SIG MÅSKE IKKE GÆLDENDE FOR DIG.

### GARANTI UDEN FOR USA

Garantien på dette produkt, hvis det er solgt til en forbruger uden for USA, skal overholde gældende lovgivning. Kontakt den forhandler, hvorfra du købte dette produkt, eller den distributør, som leverede dette produkt, for at indhente passende garantibetingelser.

### DUTCH - GARANTIE - VERENIGDE STATEN

Klipsch Group, Inc. (KGI) garandeert aan de originele eindklant dat dit product vrij is van materiaal- en fabricagefouten gedurende een periode van (1) jaar vanaf de datum van aankoop, indien het product behoorlijk is gebruikt en onderhouden. Als dit product materiaal- of fabricagefouten vertoont, zal KGI, naar haar keuze, zonder kosten voor onderdelen of arbeid het product (a) repareren of (b) vervangen. Als het productmodel niet meer leverbaar is en het product niet effectief kan worden gerepareerd of vervangen door een identiek model, dan kan KGI louter naar haar keuze het product vervangen door een huidige model van dezelfde of hogere waarde. In sommige gevallen is aanpassing van het montagevlak vereist wanneer een nieuw model als vervanging wordt ontvangen. KGI aanvaardt geen verantwoordelijkheid of aansprakelijkheid voor een dergelijke aanpassing. Voor het verkrijgen van een reparatie of vervanging krachtens de voorwaarden van deze garantie dient u het product indien mogelijk eerst aan de dealer te retourneren, de dealer zal u dan vertellen wat u voor de reparatie of vervanging moet doen. U moet dan een kopie van het originele aankoopbewijs meebrengen.

De verzendkosten van retournering voor vervanging/reparatie is de volledige verantwoordelijkheid van de originele eindklant.

#### Bependingen:

- Deze beperkte garantie geeft geen dekking voor defecten van het product voortvloeiend uit verkeerde installatie, verkeerd gebruik, misbruik, ongelukken, verwaarlozing, verkeerde manier van vervoeren of slijtage door normaal gebruik of aantasting door het milieu.
- Deze beperkte garantie geeft geen dekking voor cosmetische schade, inclusief beschadigingen van de verf of gevoelsschade aan andere componenten of panden, die om enige reden kunnen resulteren uit het defect raken van het product.
- Deze beperkte garantie geldt niet voor producten die niet gebruikt zijn in overeenstemming met de instructies van KGI.
- Deze beperkte garantie is ongeldig voor producten met veranderd of ontbrekend serienummer en voor producten die niet bij een erkende dealer zijn aangeschaft.
- Deze beperkte garantie eindigt als u dit product verkoopt of op andere wijze aan iemand anders overdraagt.

DEZE GARANTIE GEEFT U SPECIFIEKE WETTELLIKE RECHTEN EN U HEBT MOGELIJK OOK ANDERE RECHTEN DIE VERSCHILLEN TUSSEN STATEN. JURISDICTIONS OF LANDEN ONDERLING. DE VERANTWOORDELIJKEID VAN KGI VOOR EEN SLECHTE WERKING EN DEFECTEN IN BEVESTIGINGEN IS BEPERKT TOT VERVANGING OF REPARATIE ZOAALS UITGEZEEKT IN DEZE GARANTIEVERKLARING. ALLE UDTRUKKELIJK ELLER ONDERTUUKKELIJK ELLER GEMIDPELDEERDE GARANTIES VOOR HET PRODUCT, INCLUSIEF WAAR NIE BEPERKT TOT ELKE GEMIDPELDEERDE GARANTIE VAN VERKOPPERAARHED EN GESCHIKTHEID VOOR EEN BEPALD DOEL, ZIJN OIA TUJ BEPERKT TOT DE TERMIJN VAN DEZE GARANTIE. SOMMIGE STATEN, JURISDICTIONS OF LANDEN STAAN GEEN UITSLUITING TOE VAN BEPALDE GEMIDPELDEERDE GARANTIES OF VOORWAARDEN, OF BEPERKINGEN OF DE DIJUR VAN EEN GEMIDPELDEERDE GARANTIE OF VOORWAARDEN, DUS DEZE BEPERKING IS WISSEHIEN NIET OP U VAN TOEPASSING. KGI ACCEPTEERT GEEN AANSPRAKELIJKHEID VOOR SPECIALE, INDIRECTE, GEVOLG- OF INCIDENTELE SCHADE, INCLUSIEF ZONDER BEPERKING, ENIGE AANSPRAKELIJKHEID VOOR VOERDERINGEN VAN DEREN, JEGENS U VOOR SCHADE OF VOOR PRODUCTEN DIE NIET VOOR GEBRUK BESCHIKBAAR ZIJN. DE MAXIMALE AANSPRAKELIJKHEID WAARVOOR KGI VERANTWOORDELIJK KAN ZIJN, IS NIET MIER DAN HET DOOR U BETALDE BEDRAG VOOR HET PRODUCT DAT HET ONDERWERP VAN DE VOERBERING IS. SOMMIGE STATEN, JURISDICTIONS OF LANDEN STAAN UITSLUITING OF BEPERKING VAN SPECIALE, INDIRECTE, INCIDENTELLE OF VERVOLGEGSCHADE NIET TOE. DUS MOGELIJK IS DE HIERBOVEN GEMOENDE BEPERKING OF UITSLUITING NIET OP U VAN TOEPASSING.

### GARANTIE BIJTEN DE VERENIGDE STATEN

De garantie op dit product wanneer dit wordt verkocht aan een klant buiten de Verenigde Staten, moet voldoen aan de geldende wetten. Voor het verkrijgen van enige geldende service uit hoofde van garantie dient u contact op te nemen met de dealer waar u dit product hebt gekocht, of de distributeur die dit product heeft geleverd.

### FINNISH - TAKUU - YHDYSVALTAT.

Klipsch Group, Inc. (KGI) takaa alkuperäiselle vähittäismyynnistäjälle, että tämä tuote materiaaleissa tai työn laadussa ei ole virheitä (1) vuoden ajan ostopäivämäärästä, jos sitä käytetään ja ylläpidetään oikein. Jos tässä tuotteessa ilmenee joku materiaali- tai työn laatuvirhe, KGI, oman harkintansa mukaan, a) korjaa tuotteen tai b) vaihtaa tuotteen uuteen eikä takuuta oista tästä. Jos tuotemallia ei ole enää saatavilla, eikä sitä voida korjata tehokkaasti tai vaihtaa uuteen identtiseen malliin, KGI:n ainoa vaihtoehto saattaa olla yksikön vaihtaminen nykyiseen saman- tai korkeampihintaiseen malliin, joskin tapauksissa on mahdollista, että jostain tekemään kiinnityspinnan muutoskita silloin kun tilalle vaihdetaan uusi malli. KGI ei ole mitenkään vastuullinen tai vastuuvahingollinen myyntisuhteissaan suhteen. Saadakseen tämän takuun ehjien alajen korjauksen tai uuden tuotteen, puhu ensin myyjän kanssa, jos mahdollista, ja myyjä ohjaa sinut asianmukaisesti hakemaan korjausta tai vaihtamaan tuotteen uuteen. Sinun on toimitettava kopio alkuperäisestä kuitista.

Vaihtojen tai palautusten postikulut ovat kokonaan alkuperäisen vähittäismyynnistäjän vastuulla.

#### Rajitukset:

- Tämä rajoitettu takuu ei kata tuotteen toimintahäiriötä, joka johtuu väärästä asennuksesta, väärinkäytöstä, onnettomuudesta, laiminlyönnistä, väärästä käsittelystä tai normaalin käytön tai ympäristön huonontumisen aiheuttamista kulumisista.
- Tämä rajoitettu takuu ei kata kosmeettisia vaurioita tai vaurioita, tai väärittäisiä vaurioita muille osille tai tiiloille, jotka saattavat aiheutua mistä tahansa syyistä tuotteen toimintahäiriöstä.
- Tämä rajoitettu takuu on mitätön tuotteille, joita ei ole käyretty KGI:n ohjeiden mukaisesti.
- Tämä rajoitettu takuu on mitätön tuotteille, joissa on muutettuja tai puuttuvia sarjanumeroita, ja tuotteille joita ei ole ostettu valtuutetulta myyjältä.
- Tämä rajoitettu takuu päättyy, jos myyjä tai muuten annat tämän tuotteen toiselle osapuolelle.

TÄMÄ TAKUU ANTAA SINULLA ERITYISÄ LÄILLISIA OIKEUKSIA, JA SINULLA SAATAA OLLA VYÖ MUITA OIKEUKSIA, JOTKA VAHTELEVAT OSALVASTOISEN, LAINKÄYTTÖLAUESTA TOISEN, JA MAASTA TOISEN, KGIN VASTUU LAITTEISTON KÄYTTÖOHJEISTASTA, JA VIRHEISTÄ RAJOITTU UUTEEN VAHNTAMISEEN TAI KORJAAMISEEN KUNN TÄSSÄ TAKUULASUUNNAN OMAKÄÄRTÄ, KAKKI TUOTTEEN LMSÄYTYSTÄ, MIUKKAN LUKIEN, MUTTA EI NIHNIN RAJOITTEU, KONKLUIDENTTISEST TAKIUT KUPAKKASÄYTYYDESSÄ JA SOPIYUJDESSA TIETTYHN TARKOITUKSIN ON RAJOITETTU AJALLISEST TÄMÄN TAKUUN PITUUSKSI. JOKUT OSALVASTOIT, LAINKÄYTTÖLAUEET TAI MAAT EIVÄT SALLI TIETTYHN KONKLUIDENTTISEST TAKIUT TAI EHTOJEN POSTIMISTA, TAI SEN RAJOITAMISTA, KUINKA KAJAAN KONKLUIDENTTISEST TAKIUT EIVÄT OVA YOMASSA. JOSTA TÄMÄ RAJOITUS EI SAATA SUOJELTUS SINUUN. KGI EI OTA VASTUUTA ERITYISSTÄ, EPIJURISIA, LITÄNNÄKSIÄ TAI LITÄNNÄKSIÄ VAHINGOSTA, MIUKKAN LUKIEN RAJOITAMATTA VAHINGONVASTUUN KOLMANNEN OSAPUOLEN SINUN KOHDISTUVA VAHINGONVAATIMUKSISTA, TAI TUOTTEELLE JOTTA EI OLE KÄYRTTÄVYSSÄ. WAKSIMIMÄÄRÄISEN VAHINGONVASTUUN JOSTA KGI SAATAA OLLA VASTUUSTA E OLE SUUREMPI KUIN SUMMA, JONKA MAKSIOT TUOTTEEN JOKA ON VAATIMUKSEEN AHE, JOKUT OSALVASTOIT, LAINKÄYTTÖLAUEET TAI MAAT EIVÄT SALLI ERITYISÄ, EPIJURISIA, LITÄNNÄKSIÄ TAI VÄLLISJÄ VAHINGONVASTUUTA, JOTEN YLLÄ OLEVA RAJOITUS TAI POSTIAMISEN EI SAATA SUOJELTUS SINUUN.

### TAKUU YHDYSVALTAIN ULKOPUOLELLA

Jos tämä tuote myydään kulluttajalle Yhdysvaltojen ulkopuolelle, sen takuu noudattaa sovellettavaa lakia. Saadakseen asianmukaisista takuupaivelaista, ota yhteyttä myyjään josta osiit tämän tuotteen, tai jakelijaan, joka toimitti tämän tuotteen.





## POWERED SPEAKERS/MUSIC SYSTEMS WARRANTY

한국어 - 제품 보증 - 미국

Klipsch Group, Inc. (KG)는 초기 소매 구입자에게 본 제품을 구매한 날로부터 1년 자전, 제품을 적절한 사용하든 유지 보존한 경우, 재질 및 작업용 보증합니다. 본 제품이 그 재질 및 작업에 하자 있는 경우, KG는, 본사의 선택으로, 부품 또는 수리비를 청구하지 않고 (a) 제품 수리 또는 (b) 제품 교체용 제공합니다. 제품 모델이 더 이상 제공되지 않거나 동일한 모델로 유효하게 수리되거나 교체될 수 없는 경우에는, KG가 무단적인 옵션으로 동일하거나 더 비싼 현재 모델로 교체할 수 있습니다. 예외는, 시료용 모델로 교체될 때 해당 표본의 변형이 필요할 수도 있습니다. KG는 어떠한 변형에 책임 또는 의무가 없습니다. 본 보증 약관 하에 수리 및 교체 비용을 요구하려면, 가능하다면 판매자에게 연락하십시오. 크리퍼먼 판매자가 수리 또는 교체 절차를 알려줍니다. 원본 영수증의 사본 제출이 요구됩니다.

교체/수리의 반환 선적은 초기 소매 구매자의 책임입니다.

제한:

- 본 한정된 보증에는 부적절한 설치, 오용, 남용, 사고, 부주의, 부주의, 일상적인 사용에 따른 마모 또는 환경적 악화는 해당되지 않습니다.
- 본 한정된 보증에는 어떠한 이유로든 제품의 고장을 일으킬 수 있는 페인트 손상 또는 다른 부품 또는 구조 결점적 손상을 포함한 외관상 손상은 해당되지 않습니다. 어떠한 이유로든 제품의 고장을 일으킬 수 있는.
- 본 한정된 보증은 KG의 지시를 따르지 않고 사용하는 제품에 관하여는 효력이 없습니다.
- 본 한정된 보증은 제조되거나 일련번호가 없는 제품 및 승인된 소매점에 구입하지 않은 제품에 관하여는 효력이 없습니다.
- 본 한정된 보증은 본 제품을 제3자에게 판매 또는 이전하는 경우에는 효력이 없습니다.

본 보증 보증은 귀하에게 특정한 법의 권리를 부여하며, 귀하는 또한 주마다, 사법권 관할 지역마다 또는 국가마다 다를 수 있는 권리를 갖고 있습니다. 워드세서의 오작동 및 결함에 대한 KG의 책임은 본 보증 보증서에 설명된 교제 및 수리로 제한됩니다. 상업상의 목시적 품질 보증 및 특정 목적에 적합함을 포함하지만 단지 이에 국한되지 않는 제품에 대한 모든 목시적 품질 보증은 본 보증 보증서의 조건으로 국한됩니다. 일부 주, 사법관할 구역 및 국가는 목시적 품질 보증 또는 조건이 지속되는 기간에 대한 목시적 품질 보증 또는 조건의 제외를 허락하지 않습니다. 그러므로 이러한 제한은 귀하에게 적용되지 않을 수 있습니다. KG는 손해를 대하여 귀하에 대하여 제3자가 요구하는 손해배상 또는 사후적 못한 제품에 대한 모든 책임을 제한하여 포함하며, 특정 직접적, 필연적 또는 결과적 또는 부수적 손해의 책임이 없습니다. KG가 책임질 수 있는 최대한 금액은 예상정수의 주어진 제품에 대하여 귀하가 지불한 금액을 넘지 않습니다. 일부 주, 사법권 관할 구역 또는 국가에서는 제 및 제약을 허용하지 않습니다.

특정한 직접, 간접 또는 결과적 손해, 그러므로 상기 제한 또는 예외는 귀하에게 적용되지 않을 수 있습니다.

미국 외에서의 품질 보증:

본 제품의 품질 보증은 미국 외에서 소비자에게 판매되는 경우 적합한 법을 따릅니다. 적합한 품질 보증 서비스를 받으시려면, 귀하가 본 제품을 구매한 소매점 또는 본 제품을 배포한 판매자에게 연락하십시오.

F英語 - 保証 - 米国

KLIPSCH GROUP, INC (KG)は小売店からの当初購入者に対し、本製品が適切に使用・保守された場合には本製品の材料・施工に欠陥がないことを購入日から1年間保証します。本製品の材料または施工に欠陥があることが判明した場合、KGはその数量により、部品費または人件費については無料で(A)製品を修理する、または(B)製品を交換します。製品モデルがもはや使用されておらず、事実上修理できない場合は同一モデルで交換できない場合は、KGは独自の数量により、価値が等しいかより高い現行モデルでこのユニットを交換する場合があります。新しいモデルで交換する場合には、取付け表面の修正が必要となることがあります。KGは、かかる修正に対していかなる責任または賠償責任を負いません。本保証条件に基づき修理または交換を行う場合は、可能であれば必ず販売業者が製品を返却してください。その後、販売業者より修理または交換について何をすべきかお伝えいたします。領収書原本の写しを提出していただく必要があります。

交換/修理のための返送費は小売店での当初購入者の責任となります。

限定内容:

- 不適切な設置、誤用、悪用、事故、過失、誤操作、または通常の使用による摩耗または環境悪化を原因とする製品の不具合は、本限定保証の対象とはなりません。
- 表面上の損傷(塗装の損傷を含む)、または製品の不具合により何らかの理由で発生するその他の構成要素または数値への結果的損傷は、本限定保証の対象とはなりません。
- KGの取扱説明書に従って使用されていない製品については、本限定保証は無効となります。
- シリアル番号が変更されたか、またはシリアル番号のない製品、もしくは認定販売業者から購入されたのではない製品については、本限定保証は無効となります。
- 本製品を別の当事者に売却またはその他の方法で譲渡する場合、本限定保証は終了します。

本保証はユーザーに対して特定の権利を与え、また、州、司法管轄区、または国によってはユーザーに異なるその他の権利もある場合があります。ハードウェアの機能不全および欠陥に対するKGの責任は、本保証書明書に定められた交換または修理に限定されます。製品に対するすべての明示的および黙示的な保証(商品性および特定の目的に対する適合性の黙示的保証を含むがこれらに限定されない)は、本保証の条件で定められた期間に限定されます。一部の州、司法管轄区、または国では、特定の黙示的保証または条件の排除、または黙示的保証または条件の存続期間に対する限定を認めないため、本限定がユーザーに該当しない場合があります。KGは、第三者によるユーザーへの損害のクレーム、または製品を使用できないことに対する賠償責任を含むがこれらに限定されない、特別損害、間接的損害、結果的損害、付随的損害に対する賠償責任を受け入れません。KGが責任を負う最大賠償責任額は、ユーザーがクレーム対象の製品に対して支払った金額を超えないものとします。一部の州、司法管轄区、または国では、特別損害、間接的損害、付随的損害の排除または限定を認めないため、上記の限定または排除がユーザーに該当しない場合があります。

米国以外での保証

米国外の消費者に本製品が販売される場合、本製品の保証は適用法を準拠するものとします。該当する保証サービスを得るには、本製品の購入元である販売業者まで、または本製品の供給元である販売代理店までお問合せください。



# Klipsch®

## KEEPERS OF THE SOUND®

3502 WOODVIEW TRACE, INDIANAPOLIS, IN, USA



©2019, Klipsch Group, Inc. Klipsch Group, Inc. is a wholly-owned subsidiary of Vox International Corporation. Klipsch and Keepers of the Sound are trademarks of Klipsch Group, Inc., registered in the United States and other countries. The *Bluetooth*® word mark is a registered trademark owned by Bluetooth SIG, Inc. and any use of such mark by Klipsch Group, Inc. is under license.