

FOREO
SWEDEN



LUNA™ 4 plus

NEAR-INFRARED HEATED CLEANSING DEVICE

With Red LED light & Microcurrent Massage



ONLINE MANUAL

FULL USER MANUAL

GETTING STARTED

Congratulations on acquiring your new LUNA™ 4 plus & joining millions worldwide who believe in smarter selfcare. Before you start enjoying your new life with sophisticated skincare technology & professional results in the comfort of your home, please take a few moments to carefully read this manual. Welcome to the future of skincare.

Please READ ALL INSTRUCTIONS BEFORE USE and utilize this product only for its intended use as described in this manual.

⚠ **WARNING:** NO MODIFICATION OF THIS EQUIPMENT IS ALLOWED.

LUNA™ 4 plus OVERVIEW

Meet LUNA™ 4 plus, the most advanced 4-in-1 skincare essential for professional results. The near-infrared heated cleansing device boasts additional features of red LED light therapy to dilate pores for a deeper cleanse while boosting collagen & targeting fine lines & sun damage. The targeted microcurrent massage tones facial muscles, visibly diminishing the look of fine lines and sagging while providing a firm, youthful look.

35 x more hygienic than nylon, plush silicone combines with adjustable T-Sonic™ pulsations for fully personalized rituals, with 5 guided & 5 manual routines to choose from, and 16 microcurrent intensities. Lift away dirt, oil & excess sebum in just 1 minute and follow with sophisticated microcurrent firming for a fresh, smooth, and younger-looking skin.

LUNA™ 4 plus offers up to 100 uses per USB charge, low-battery indicator light, travel lock, and 100% waterproof sleek Swedish design for hassle-free premium skincare at-home and glowing, flawless results every time.

LUNA™ 4 plus Sensitive skin - for skin prone to inflammation, redness, itching, or dryness

LUNA™ 4 plus Normal skin - for healthy skin with perfect oil and water balance, feeling neither too dry nor too oily



LUNA™ 4 plus Normal skin

LUNA™ 4 plus Sensitive skin

GETTING TO KNOW LUNA™ 4 plus

T-SONIC™ PULSATIONS

Remove dirt, oil, & makeup residue in 1 minute & enhance absorption of active ingredients

THERMO-TECH

Near-infrared combined with red LED light warms skin to dilate pores for a deeper cleanse

EXTRA SOFT & ULTRA-HYGIENIC SILICONE

35x more hygienic than nylon bristles and suitable for all skin types. BPA & phthalate free

SMART SWEDISH DESIGN

Tailor-made for each skin type with no replacement brush heads required

INDICATOR LIGHT

Flashes to indicate when device is in Remote control mode and when it needs to be charged



MICROCURRENT PINS

Deliver microcurrent directly to skin for non-invasive age renewal

FIRMING FACIAL MASSAGE

Targets visible signs of aging by tightening skin and toning facial muscles

POWER BUTTON

Short press to turn device on and off, and double-press to access Firming Massage mode

MODE BUTTONS

Easily change between Gentle, Regular and Deep Cleansing while in cleansing mode, and massage routines while in Massage Mode

CHARGING PORT

Up to 100 uses per charge. 100% waterproof closure



INTERACTIVE FOREO APP

Control device settings and select your cleansing and firming massage preferences



USB CABLE

Charge anytime, anywhere



TRAVEL POUCH

Conveniently store device for skincare on the go



2ML SAMPLE SERUM

Use with microcurrent mode for optimal conductivity and enhanced results

UNLOCK YOUR DEVICE

Before first use, download the FOREO For You mobile app to unlock and register your device by following these simple steps;

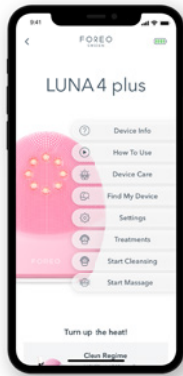
1. Download the FOREO For You app on your mobile phone
2. Log in to your account or sign up for a new one
3. Add device (on the top of your screen)
4. Choose device series
5. Press and hold the Power button to connect your device to the mobile app
6. Fill in the purchase information

And your device is ready to use!

www.foreo.com/app



FOREO FOR YOU MOBILE APP



FOREO For You mobile app offers instructions on how to use and take care of your LUNA™ 4 plus. Use it to control settings, access video-guided routines, and find your device in case you've misplaced it.

SETTINGS

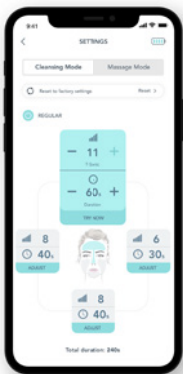
Set your preferences for Cleansing and Massage modes, and device will remember them for offline use;

CLEANSING MODE SETTINGS

Adjust the cleansing duration up to 240s and T-Sonic™ pulsations for each of the cleansing modes:

- **Gentle Cleansing:** low-level, 1-5 T-Sonic™ pulsation intensities
- **Regular Cleansing:** mid-level, 6-10 T-Sonic™ pulsation intensities
- **Deep Cleansing:** high-level, 11-16 T-Sonic™ pulsation intensities

For the LED heating, choose the level of temperature (Low-Medium-High) and the LED frequency - Constant or Pulse.

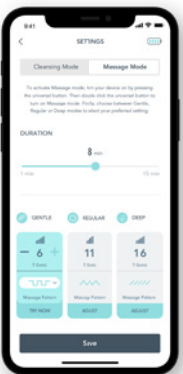


MESSAGE MODE SETTINGS

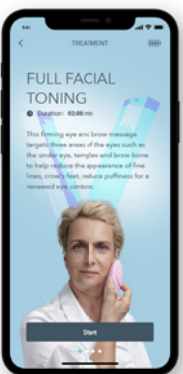
Choose between 5 massage routines spanning various beneficial effects and save 3 directly onto your device for manual use. Your massages can last up to 15 minutes, and you're free to adjust the T-Sonic™ intensity levels for each mode;

- **Gentle Massage:** low-level, 1-5 T-Sonic™ pulsation & microcurrent intensities
- **Regular Massage:** mid-level, 6-10 T-Sonic™ pulsation & microcurrent intensities
- **Deep Massage:** high-level, 11-16 T-Sonic™ pulsation & microcurrent intensities

You can turn off the microcurrent technology for all 3 modes if you wish to have just the massage with T-Sonic™ pulsations.



Start Cleansing and Start Massage feature the Mirror mode, which allows you to use your mobile device as a mirror while performing the cleansing or massage treatments.





TREATMENTS

Choose between 5 pre-programmed massage routines and simply follow video instructions.

1. **Full Facial Toning:** lifts and firms entire face (2 min)
2. **Eye Treatment:** lifts eye contour (4 min)
3. **Laugh Line:** smoothes laugh lines and lip area (6 min)
4. **Forehead Smoothing:** targets brows and forehead (2 min)
5. **Magic Mouth:** sculpts mouth and cheeks (5 min)



HOW TO USE LUNA™ 4 plus

CLEANSING MODE

1. Remove all makeup, dampen skin and then apply FOREO cleanser to your face.
2. Press power button to activate Cleansing mode and easily change between Gentle and Deep Cleansing modes by pressing the  or  buttons.
3. Glide LUNA™ 4 plus's touchpoints in circular motions over your face until the built-in timer turns the device off.
4. Rinse and pat your face dry.



FIRMING MESSAGE MODE

1. Apply FOREO serum to clean, dry skin.
2. Press power button to turn on device, and quickly double press it to activate Firming Massage mode. Easily change between your saved massage modes by pressing the  or  buttons.
3. Relax your face and glide LUNA™ 4 plus's firming massage surface in outward motions following the shape of your face until the built-in timer turns the device off.
4. Continue with your usual skincare routine.



CAUTION: LUNA™ 4 plus must be completely dry before activating your microcurrent treatment for safe and effective use. Always have a layer of conductive serum when gliding LUNA™ 4 plus over your skin.

NOTE: To keep your device in optimal condition, avoid using clay-based, silicone-based or grainy cleansers, exfoliators, or scrubs, as they may damage LUNA™ 4 plus's soft silicone touchpoints. If the long silicone bristles become tangled, gently brush them in any direction to reset them to their normal position.

TRAVEL LOCK

Should you wish to lock your device for travel convenience, simply hold down the [feather] and [pore] buttons together for 3 seconds. To unlock it, follow the same procedure.

CLEANING YOUR LUNA™ 4 plus

Always clean LUNA™ 4 plus thoroughly after use. Wash the brush surface with water and soap, then rinse with warm water. Pat dry with a lint-free cloth or towel. After use, we recommend spraying the device with FOREO Silicone Cleaning Spray and rinsing with warm water for optimal results.

NOTE: Never use cleaning products containing alcohol, petrol, or acetone, as they may irritate the skin and damage the silicone.

COMPLEMENTARY PRODUCTS



Micro-Foam Cleanser

This creamy cleanser transforms into delicate micro-bubbles that lift impurities from deep within pores, gently purify skin, and remove excess oil. Its special formula, containing skin-replenishing amino acids and vitamin E, helps moisturize and protect your skin so it's left feeling soft and looking vibrant.

DERMATOLOGIST TESTED - FRAGRANCE-FREE - VEGAN - CRUELTY-FREE



SERUM SÉRUM SERUM

The ultra-soothing formula glides effortlessly over your skin and works seamlessly with LUNA's firming massage mode which improves the serum's efficiency. The antioxidant power of squalane gives your skin a healthy, youthful look, while Hyaluronic acid locks in moisture to give you softer, smoother, and super-hydrated skin.

DERMATOLOGIST TESTED - FRAGRANCE-FREE - CRUELTY-FREE

IMPORTANT FOR OPTIMUM SAFETY:

- If you have a skin condition or any medical concerns, please consult a physician before use.
- Do not use if you have had a laser treatment, chemical peel, or have any other form of injured or damaged skin.
- Do not use if you have had cosmetic surgery on your face.
- Do not use the microcurrent feature if you have any existing medical conditions such as epilepsy, a hemorrhagic disease, cancer, tumors, or perceptual disturbance.
- Do not use the microcurrent feature if you have any implanted medical device or any other electronic instrument or body aids.
- Do not use the microcurrent feature on the chest / breast area, eye area (circular muscle within the orbital rim), mid-line (bone) of neck, or the genitals / groin area.
- If you have suspected or diagnosed heart disease, follow precautions recommended by your physician.
- The long-term effects of microcurrent are unknown.
- The safety of the microcurrent feature for use during pregnancy has not been established. If you are pregnant, consult your physician before using this product.
- There may be a perception of flashing lights during the use of your device, resulting from the stimulation of your optic nerve. If you notice this condition constantly without the use of your device, consult your physician.
- Electronic monitoring equipment, such as ECG monitors and ECG alarms, may not operate properly when the device is in use.
- Cleansing with LUNA™ 4 plus should be comfortable – if you experience discomfort, discontinue use immediately and consult a physician.
- Exercise particular care when cleansing the under-eye regions and do not bring the device into contact with the eyelids or eyes themselves.
- For reasons of hygiene, we do not recommend sharing your LUNA™ 4 plus with anyone else.
- Avoid leaving your LUNA™ 4 plus in direct sunlight and never expose it to extreme heat or boiling water.
- Close supervision is necessary when this device is used by, on, or near children, as well as those with reduced physical and mental abilities.
- Discontinue use if this product appears damaged in any way. This product contains no serviceable parts.
- Given the efficiency of the FOREO cleansing routine, we recommend that you do not use LUNA™ 4 plus for more than 3 minutes at a time when in cleansing mode.
- Do not use the device in microcurrent mode if it has been submerged in water. LUNA™ 4 plus should be completely dry before activating the microcurrent function.
- A slight tingling sensation may occur while using the device. Lowering the intensity may reduce or eliminate this sensation.
- The device is intended for cosmetic use on the face. Any harmful consequences resulting from misuse, application to other body areas, connection to improper voltage sources, dirty conductive solution or spheres, or any other improper applications are not the responsibility of FOREO.
- Use this device only for its intended use as described in this manual. If you do not find the answer to your specific question, or if you have any other questions regarding the device's operation, please visit www.foreo.com

TROUBLESHOOTING

PRECAUTIONS TO BE TAKEN IN THE EVENT OF CHANGES IN THE PERFORMANCE OF LUNA™ 4 plus.

If LUNA™ 4 plus is not activated when pressing the center button:

- Battery is dead, Recharge using USB charging cable for up to 2 hours until fully charged, and then restart your device by holding down the power button.

If LUNA™ 4 plus cannot be switched off and/or interface buttons do not respond:

- Microprocessor is temporarily malfunctioning. Press and hold power button to restart the device.

If LUNA™ 4 plus won't sync to the FOREO app:

- Switch your Bluetooth off and then on again to try reconnecting.
- Close the FOREO app and then reopen it to start the process over.

WARRANTY TERMS & CONDITIONS

REGISTER WARRANTY

To activate your 2-Year Limited Warranty register through the FOREO app, or visit foreo.com/product-registration for more information.

2-YEAR LIMITED WARRANTY

FOREO warrants this device for a period of TWO (2) YEARS (except in countries where national law requires longer minimum guarantee) after the original date of purchase against defects due to faulty workmanship or materials arising from normal use of the device. The warranty covers working parts that affect the function of the device. It does NOT cover cosmetic deterioration caused by fair wear and tear, or damage caused by accident, misuse, or neglect. Any attempt to open or take apart the device (or its accessories) will void the warranty.

If you discover a defect and notify FOREO during the warranty period, FOREO will, at its discretion, replace the device free of charge. Claims under warranty must be supported by reasonable evidence that the date of the claim is within the warranty period. To validate your warranty, please keep your original purchase receipt together with these warranty conditions for the duration of the warranty period.

To claim your warranty, you must log in to your account at www.foreo.com and select the option to make a warranty claim. Shipping costs are nonrefundable. This undertaking is in addition to your statutory rights as a consumer and does not affect those rights in any way.

DISPOSAL INFORMATION

Disposal of old electronic equipment (applicable in the EU and other European countries with separate waste collection systems).



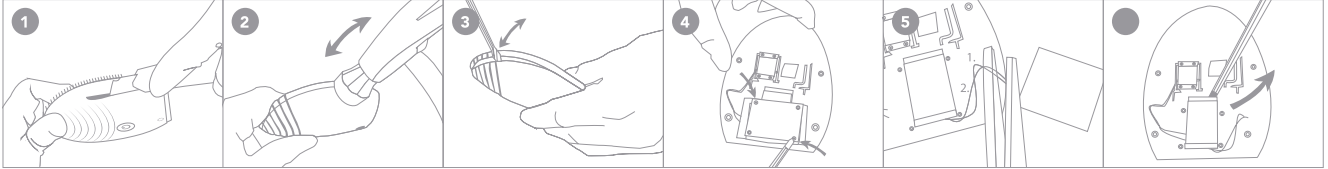
The crossed-out dustbin symbol indicates that this device should not be treated as household waste, but rather be brought to the appropriate collection point for recycling of electrical and electronic equipment. By ensuring this device is disposed of correctly, you will help prevent the potential negative consequences for the environment and human health which could be caused by inappropriate waste handling of the product. The recycling of materials will also help conserve natural resources.

For more information about the recycling of your device, please contact your local household waste disposal service or your place of purchase.

BATTERY REMOVAL

NOTE: This process is not reversible. Opening the device will void its warranty. This action must only be undertaken when the device is ready to be disposed of.

Because this device contains a lithium-ion battery, the battery must be removed before disposal and should not be thrown away with household waste. To remove the battery, open the inner plastic shell after removing silicone outer layer and remove the battery to be disposed of in accordance with your local environmental regulations. Wear gloves during this process for your safety. Detailed visual instructions are provided below.



SPECIFICATIONS

MATERIALS: Body-safe silicone, ABS plastic, copper, glass, gold, zinc alloy

COLOR: Lavender, Pink

SIZE: 82.5*38.8*102mm

WEIGHT: 150g

BATTERY: Li-ion 1000mAh 3.7V

USAGE: Up to 100

STANDBY: 90 days

FREQUENCY: 100 Hz

MAX NOISE LEVEL: <50dB

INTERFACE: 3- button

DISCLAIMER: Users of this device do so at their own risk. Neither FOREO nor its retailers assume any responsibility or liability for any injuries or damages, physical or otherwise, resulting, directly or indirectly, from the use of this device. Further, FOREO reserves the right to revise this publication and to make changes from time to time in the contents thereof without obligation to notify any person of such revision or changes.

Any changes or modifications not expressly approved by the party responsible for compliance could void the user's authority to operate the equipment. This device complies with part 15 of the FCC Rules. Operation is subject to the following two conditions: (1) This device may not cause harmful interference, and (2) this device must accept any interference received, including interference that may cause undesired operation.

RF EXPOSURE STATEMENT: This equipment complies with FCC radiation exposure limits set forth for an uncontrolled environment. The device has been evaluated to meet general RF exposure requirement. The device can be used in portable exposure condition without restriction.

This device contains licence-exempt transmitter(s)/receiver(s) that comply with Innovation, Science and Economic Development Canada's licence-exempt RSS(s). Operation is subject to the following two conditions:

- (1) This device may not cause interference.
- (2) This device must accept any interference, including interference that may cause undesired operation of the device.

FREQUENTLY ASKED QUESTIONS

BASICS

1. WHAT SHOULD I DO AFTER I RECEIVE MY LUNA™ 4 plus DEVICE?

Congratulations on discovering smarter skincare! First things first - download the FOREO For You app for free to unlock and register your device.

2. WHAT COMES WITH MY LUNA™ 4 plus DEVICE?

1 LUNA™ 4 plus Device, 1 USB Charging Cable, 1 SERUM SERUM SERUM 2ml sample, 1 User Manual, 1 Quick Start Guide, & 1 Travel Pouch.

3. HOW DO I TURN MY LUNA™ 4 plus DEVICE ON AND OFF?

Press the power button on your LUNA™ 4 plus device to turn it on, and press it again to turn off the device. After completing a pre-set routine, the device will turn off automatically.

4. MY DEVICE IS NOT ACTIVATED WHEN PRESSING THE POWER BUTTON?

The battery is dead. Recharge using a USB charging cable until fully charged and then restart your device by holding down the power button.

5. HOW DO I CHARGE MY LUNA™ 4 plus?

LUNA™ 4 plus is USB-rechargeable, with a 2-hour charge delivering up to 100 uses (based on a 1-minute treatment time per use). The USB charging cable is provided with the device.

6. WHY DOESN'T MY CHARGER GO ALL THE WAY IN?

The charging cable for your LUNA™ 4 plus is not supposed to go all the way into the device. It is completely normal for it to stick out a bit from the device.

7. MY CHARGE DIDN'T LAST 100 USES.

100 uses refer to 100 minutes, so the duration of the charge depends on how often and for how long the device is used.

8. IS THE CHARGING POINT ON LUNA™ 4 plus WATERPROOF?

Yes, the charging point is waterproof which means you can use LUNA™ 4 plus in the shower in the cleansing mode.

The microcurrent mode can't be used in the shower. Do not use the device in microcurrent mode if it has been submerged in water. LUNA™ 4 plus should be completely dry before activating the microcurrent function.

Make sure the device is completely dry before charging and do not use it while charging. Once you are done using your device, store it in a dry area. Do not leave the device submerged in water.

THE APP

1. WHY DO I HAVE TO DOWNLOAD THE APP BEFORE USING LUNA™ 4 plus?

All app-enabled FOREO products need to be activated and unlocked via the FOREO For You App the first time they turn them on. This helps us protect against fake/copied FOREO products, and it makes it easier to register the warranty and protect your investment.

2. HOW DO I PAIR MY LUNA™ 4 plus DEVICE WITH THE FOREO APP?

Download the FOREO For You app to your smartphone or tablet and turn on Bluetooth. Press the universal button on your device once to turn it on. A blinking white light indicates your device is in pairing mode. Follow the instructions in the app to register and pair your LUNA™ 4 plus device.

3. DOES LUNA™ 4 plus WORK WITHOUT THE APP?

Yes! The App helps you manage your device settings and access video-guided massages, but you can use LUNA™ 4 plus manually. Buttons on the back of the device allow you to change between cleansing and massage modes without using the App.

4. I CAN'T REGISTER MY DEVICE OR MY DEVICE KEEPS DISCONNECTING. WHAT SHOULD I DO?

Follow the steps to troubleshoot the FOREO For You application:

- 1) Delete and reinstall the application - perhaps the application simply needs to be updated
- 2) Ensure that your mobile's operating system has been updated to the latest version (ensure that your mobile phone is running the latest software update)
- 3) After deleting and reinstalling the application, make sure to restart your phone
- 3) Delete your phone's cookies and cache memory
- 5) Ensure that your device is fully charged and that your Bluetooth is turned on

USING LUNA™ 4 plus

1. HOW OFTEN CAN I USE MY LUNA™ 4 plus DEVICE?

LUNA™ 4 plus devices are safe and gentle enough to use every day, either morning or night. We recommend using your LUNA™ 4 plus any time your skin needs a deeper cleanse. Microcurrent mode shouldn't be used more than one time per day.

2. HOW LONG CAN I USE IT PER DAY?

Given the efficiency of cleansing, we recommend that you do not use LUNA™ 4 plus for more than 3 minutes per day.

3. CAN I SHARE MY LUNA™ 4 plus WITH OTHER PEOPLE, SUCH AS FAMILY MEMBERS?

For hygiene reasons, we do not recommend sharing your LUNA™ 4 plus with anyone else.

4. CAN LUNA™ 4 plus BE USED FOR REMOVING MAKEUP?

All make-up should be removed before doing the cleansing routine with any of our devices.

5. HOW HARD SHOULD I PRESS WHEN I MOVE MY LUNA™ 4 plus?

There is no need to use any pressure when using LUNA™ 4 plus. Gently cleanse your face using circular movements on the cheeks and forehead, gliding up and down the nose.

6. CAN I USE FOREO LUNA™ 4 plus AROUND THE EYE AREA?

Yes, you can use your LUNA™ 4 plus around the eye area. When doing so, please exercise particular care in the under-eye regions and do not bring the device into contact with the eyelids or eyes themselves. Do not use the microcurrent feature on the eye area (circular muscle within the orbital rim).

7. WHAT KIND OF FACIAL CLEANSER CAN I USE?

You can use the cleanser of your preference as long as it does not contain ingredients that can damage the silicone of your device. Please avoid using clay-based, silicone-based or grainy cleansers, exfoliators, or scrubs, as they may damage the device's soft silicone touchpoints. For best results, we recommend using FOREO Micro-Foam Cleanser.

8. DO I NEED TO USE FOREO'S SERUM SERUM SERUM WITH MICROCURRENT?

Yes, it is essential to use SERUM SERUM SERUM with the device as the serum creates a conductive barrier, effectively and safely transferring microcurrent from the device to your skin. SERUM SERUM SERUM is specially formulated with conductive ingredients such as glycerin, allowing microcurrent devices to work seamlessly without any feeling on the skin.

9. CAN I USE LUNA™ 4 plus IF I HAVE SKIN CONDITIONS SUCH AS ECZEMA OR IF I HAVE HAD A COSMETIC PROCEDURE SUCH AS BOTOX?

We suggest that anyone who suffers from a serious skin condition or has undergone a cosmetic procedure consults their physician or skincare professional before using the device.

10. CAN I USE MY LUNA™ 4 plus DURING PREGNANCY?

The cleansing mode is safe to use if you are pregnant or breastfeeding, but the microcurrent mode is not recommended.

THE LUNA™ 4 plus DEVICE

1. WHAT IS THE DIFFERENCE BETWEEN THE CLEANSING MODES?

Cleansing modes on LUNA™ 4 plus allow you to adjust the cleanse to your skin's more specific requirements - season to season, day to day, or even skin area to skin area. Gentle cleansing offers a range of T-Sonic™ pulsations from 1-5, Regular 6-10, and Deep Cleansing from 11-16.

2. WHAT IS THE DIFFERENCE BETWEEN THE MASSAGE MODES?

LUNA™ 4 comes with 5 brand-new massage patterns for you to choose from — each with its own unique benefit.

1. LYMPHATIC DRAINAGE MASSAGE

Encourages the circulation of facial lymph. Ideal for fluid accumulations around the eyes and under the jawline.

2. DEEP TISSUE MASSAGE

Uses deep pressure at slower intervals to relieve facial muscle tension. Perfect for cheeks and above the jawline.

3. TRIGGER POINT MASSAGE

Uses alternating pressure levels, to successfully release tightness in muscle tissue. Good for the neck.

4. SHIATSU MASSAGE

Uses pulsing pressure to promote emotional & physical calm, and reduce fatigue. Fantastic for forehead & temples.

5. REFLEXOLOGY MASSAGE

Uses gentle to firm pressure to relax or restore natural energy levels. Recommended for in between the eyebrows & in front of the ears.

3. WHAT IS THE DIFFERENCE BETWEEN THE MASSAGE MODES AND TREATMENTS?

Treatments available in the FOREO For You App are video-guided routines targeting specific parts of the face. Massage modes are manual massage routines that you can use on any part of your face, without the App.



4. HOW DO I ADJUST THE INTENSITY OF THE T-SONIC™ PULSATIONS, HEATING, AND MICROCURRENT?



LUNA™ 4 plus is designed with 16 different cleansing and microcurrent intensities for your selection, you need to connect your device to the FOREO app via Bluetooth to adjust and select your preferred user setting. You can also choose between the low, medium, and high-temperature levels, and constant or pulse light.

5. WHAT IS THE DIFFERENCE BETWEEN CONSTANT AND PULSE LED LIGHT?

Both constant and pulse red LED light will help refine your complexion, but pulse LED light has been shown to enhance collagen production even more.

6. HOW DO I CHANGE THE MODES?

By pressing the power button your device will automatically activate the Regular cleansing mode. To change between Gentle and Deep cleansing mode, simply press the  or  buttons.

While in Cleansing mode, quickly double press the power button to activate Firming Massage mode and easily change between your preferred massage modes also by pressing the  or  buttons.

7. WHAT ARE THE DIFFERENCES BETWEEN SENSITIVE AND NORMAL LUNA™ 4 plus?

LUNA™ 4 plus offers 2 brushes specially designed for your skin;

- LUNA™ 4 plus Sensitive skin features thin bristles for skin prone to inflammation, redness, itching, or dryness.
- LUNA™ 4 plus Normal skin has thicker on top for healthy skin with perfect oil and water balance, feeling neither too dry nor too oily.

8. WHAT ARE THE DIFFERENCES BETWEEN THE LUNA™ 4 plus AND LUNA™ 3 plus?

The heating system on LUNA™ 4 plus is upgraded to near-infrared heating with the addition of a red LED light for extra skin benefits. LUNA™ 4 plus also features softer silicone, and customizable cleansing and massage modes that can be accessed for offline use. In addition to the app-guided massage routines from LUNA™ 3 plus, LUNA™ 4 plus you can now choose from 5 different massage patterns. LUNA™ 4 plus also features a travel-lock function, so you can take it on vacation without a second thought.

©2022 FOREO AB. ALL RIGHTS RESERVED.

EU DISTR.: FOREO AB, KARLAVÄGEN 41, 114 31 STOCKHOLM, SWEDEN.

US DISTR.: FOREO INC., 1525 E PAMA LANE, LAS VEGAS, NV 89119, USA.

AUS DISTR.: 6 PROHASKY STREET, PORT MELBOURNE, VIC, 3207 AUSTRALIA.

DESIGNED AND DEVELOPED BY FOREO SWEDEN.

MANUFACTURED FOR FOREO AB.

FOREO

LUNA™ 4 plus

APPAREIL DE NETTOYAGE THERMIQUE PROCHE-INFRAROUGE

Avec massage par micro-courants et lumière LED rouge

[insert image of model using a product]

MANUEL D'UTILISATION COMPLET

AVANT DE COMMENCER

Félicitations pour l'acquisition de votre nouvelle LUNA™ 4 plus et pour avoir rejoint les millions de personnes dans le monde qui croient en des soins plus intelligents. Avant de commencer à profiter de votre nouvelle vie avec une technologie de soin de la peau perfectionnée & des résultats professionnels depuis chez vous, veuillez prendre quelques instants pour lire attentivement ce manuel. Bienvenue dans l'avenir des soins de la peau.

Veuillez **LIRE TOUTES LES INSTRUCTIONS AVANT UTILISATION** et utiliser ce produit uniquement pour l'usage prévu tel que décrit dans ce manuel.

AVERTISSEMENT : AUCUNE MODIFICATION DE CET APPAREIL N'EST AUTORISÉE.

PRÉSENTATION LUNA™ 4

Découvrez LUNA™ 4 plus, la brosse nettoyante pour le visage 4-en-1 la plus perfectionnée, qui offre des résultats professionnels. Cet appareil de nettoyage thermique proche-infrarouge est doté de fonctionnalités supplémentaires de soin à la lumière LED rouge dilatant les pores pour un nettoyage plus en profondeur, stimulant la production de collagène et ciblant les ridules et les méfaits du soleil. Le massage ciblé par micro-courants tonifie les muscles du visage, diminuant visiblement les ridules et l'affaissement de la peau et procurant une apparence ferme et jeune.

35 x plus hygiénique que le nylon, le silicone haut de gamme s'associe aux pulsations T-Sonic™ ajustables pour des routines entièrement personnalisées, avec un choix de 5 routines guidées et 5 routines manuelles, ainsi que 16 intensités de micro-courant. Éliminez les impuretés et l'excès de sébum en seulement 1 minute et enchaînez avec un raffermisssement premium par micro-courant pour retrouver une peau fraîche et lisse à l'apparence plus jeune.

La LUNA™ 4 plus procure jusqu'à 100 utilisations par charge USB, possède un voyant de batterie faible, un verrouillage pour le transport et une conception suédoise 100% étanche, pour des soins de la peau à domicile haut de gamme et sans complications, et un résultat lumineux et impeccable à chaque fois.

- LUNA™ 4 plus Peau sensible : pour les peaux sujettes aux inflammations, aux rougeurs, aux démangeaisons ou à la sécheresse
- LUNA™ 4 plus Peau normale : pour les peaux saines à l'équilibre en lipides et en eau idéal, qui ne sont ni trop sèches ni trop grasses

[insert images of all 3 LUNA 4 devices]

CARACTÉRISTIQUES LUNA™ 4 plus

[insert diagram of Luna device front & back]

PULSATIONS T-SONIC™

Éliminent les impuretés, le sébum et les résidus de maquillage en 1 minute et améliorent l'absorption des ingrédients actifs.

THERMO-TECH

Le proche-infrarouge s'associe à la lumière LED rouge pour chauffer légèrement la peau afin de dilater les pores, pour un nettoyage plus en profondeur

BROCHES DE MICRO-COURANT

Appliquent des micro-courants directement sur la peau pour un soin régénérant anti-âge non-invasif

MASSAGE VISAGE RAFFERMISSANT

Des routines de massage ciblées donnent à la peau une apparence plus ferme et plus jeune.

SILICONE EXTRA-DOUX ET ULTRA-HYGIÉNIQUE

35x plus hygiénique que les poils en nylon et adapté à tous les types de peau. Sans BPA ni phtalates

BOUTON D'ALIMENTATION

Appuyez brièvement pour allumer et éteindre l'appareil, et appuyez deux fois pour accéder au mode de massage raffermissant.

BOUTONS DE MODE

Permet de passer facilement d'un mode de nettoyage à l'autre (doux, régulier ou profond) et d'un mode de massage à l'autre.

VOYANT LUMINEUX

Clignote pour indiquer que l'appareil est en mode Massage raffermissant et qu'il doit être rechargé.

PORT DE CHARGE

Jusqu'à 100 utilisations par charge. Appareil 100% étanche

CONCEPTION SUÉDOISE INTELLIGENTE

Conçu sur mesure pour chaque type de peau, sans qu'il soit nécessaire de remplacer les têtes de brosse.

ÉCHANTILLON DE SÉRUM 2 ML

Utilisez-le avec le mode micro-courant pour une conductivité optimale et des résultats améliorés

APPLICATION INTERACTIVE FOREO

Contrôlez les paramètres de l'appareil et sélectionnez vos préférences en matière de massage nettoyant et raffermissant.

CÂBLE USB

Rechargez votre appareil n'importe où et n'importe quand.

ÉTUI DE VOYAGE

Rangement pratique de l'appareil pour les soins de la peau en déplacement.

DÉVERROUILLEZ VOTRE APPAREIL

[\[QR code\]](#) Avant la première utilisation, téléchargez l'appli mobile FOREO For You pour activer et enregistrer votre appareil en suivant ces étapes simples :

1. Téléchargez l'appli FOREO For You sur votre portable
2. Connectez-vous à votre compte ou créez-en un
3. Ajoutez l'appareil (en haut de l'écran)
4. Choisissez la série de l'appareil
5. Appuyez sur le bouton d'alimentation et maintenez enfoncé pour coupler votre appareil à l'appli mobile
6. Remplissez les informations d'achat

Et votre appareil est prêt à être utilisé !

APPLI MOBILE FOREO FOR YOU

[\[insert image of the LUNA 4 plus app home page\]](#)

L'application mobile FOREO For You propose des explications sur la manière d'utiliser et de prendre soin de votre LUNA™ 4. Utilisez-la pour contrôler les paramètres, accéder aux routines vidéo-guidées et retrouver votre appareil au cas où vous l'auriez égaré.

RÉGLAGES

Définissez vos préférences pour les modes Nettoyage et Massage, et l'appareil les mémoriserait pour une utilisation hors ligne ;

[\[insert image of the LUNA 4 plus app Cleansing settings page\]](#)

Réglez la durée du nettoyage jusqu'à 240s et les pulsations T-Sonic™ pour chacun des modes de nettoyage :

- Nettoyage doux : niveau bas, intensités de pulsation T-Sonic™ de 1-5
- Nettoyage régulier : niveau moyen, intensités de pulsation T-Sonic™ de 6-10
- Nettoyage en profondeur : niveau élevé, intensités de pulsation T-Sonic™ 11-16

Pour le chauffage LED, choisissez le niveau de la température (Bas-Moyen-Haut) et la fréquence LED – Continue ou Pulsée.

[\[insert image of the LUNA 4 plus app Massage settings page\]](#)

- RÉGLAGES DU MODE MASSAGE

Ajustez la durée du massage jusqu'à 15 minutes, les pulsations T-Sonic™, l'intensité du Micro-courant, et choisissez entre 5 types de massage différents pour chacun des modes de massage :

- Massage doux - niveau bas, intensités de pulsation T-Sonic™ de 1-5
- Massage normal - niveau moyen, intensités de pulsation T-Sonic™ 6-10
- Massage profond - niveau élevé, intensités de pulsation T-Sonic™ 11-16

Vous pouvez désactiver la technologie micro-courant pour les 3 modes si vous désirez avoir seulement le massage et les pulsations T-Sonic™.

Débuter le Nettoyage et Débuter le Massage sont dotés du mode Miroir, qui vous permet d'utiliser votre portable comme miroir pendant que vous réalisez les soins nettoyage ou massage.

[\[insert images of the LUNA 4 app Treatments\]](#)

LES SOINS

Faites votre choix parmi 5 routines de massage préprogrammées et suivez simplement les instructions vidéo.

1. **Tonification du visage entier** : lifte et affermit l'intégralité du visage (2 min)
2. **Soins des yeux** : lifte le contour des yeux (4 min)
3. **Ligne du sourire** : lisse les ridules du sourire et la zone des lèvres (6 min)
4. **Lissage du front** : cible les sourcils et le front (2 min)
5. **Bouche magique** : sculpte la bouche et les joues (5 min)

CONSEILS D'UTILISATION LUNA™ 4 plus

MODE NETTOYAGE

1. Démaquillez-vous, humidifiez votre peau, puis appliquez le nettoyant FOREO sur votre visage.
2. Appuyez sur le bouton d'alimentation pour activer le mode Nettoyage et passez facilement du mode Nettoyage doux au mode Nettoyage profond en appuyant sur les boutons [\[feather\]](#) ou [\[pore\]](#).
3. Faites glisser les picots LUNA™4 en mouvements circulaires sur votre visage jusqu'à ce que le

- minuteur intégré éteigne l'appareil.
4. Rincez et séchez votre visage en tapotant.

[insert image of a model using device in cleansing mode]

MODE MASSAGE RAFFERMISSANT

1. Appliquez le sérum FOREO sur une peau propre et sèche.
2. Appuyez sur le bouton d'alimentation pour allumer l'appareil, et doublez rapidement la pression pour activer le mode de massage raffermissant. Changez facilement entre vos modes de massage enregistrés en appuyant sur les boutons [feather] ou [pore].
3. Détendez-vous et faites glisser la surface de massage raffermissant de LUNA™4 dans des mouvements vers l'extérieur en suivant la forme de votre visage jusqu'à ce que le minuteur intégré éteigne l'appareil.
4. Continuez avec votre routine habituelle de soins de la peau.

[insert image of a model using device in massage mode]

REMARQUE : Pour conserver votre appareil dans un état optimal, évitez d'utiliser des produits nettoyants ou des exfoliants granuleux ou à base d'argile ou de silicone, car ils peuvent endommager les picots en silicone souple de la LUNA™ 4 plus. Si les longs picots en silicone s'emmêlent, brossez-les doucement dans n'importe quel sens pour les remettre dans leur position normale.

VERROUILLAGE DE VOYAGE

Si vous souhaitez verrouiller votre appareil pour faciliter vos déplacements, il vous suffit de maintenir enfoncées simultanément les touches [feather] et [pore] pendant 3 secondes. Pour le déverrouiller, suivez la même procédure.

NETTOYAGE DE VOTRE LUNA™ 4 plus

Nettoyez toujours soigneusement votre LUNA™ 4 après l'avoir utilisé. Lavez la surface de la brosse avec de l'eau et du savon, puis rincez à l'eau chaude. Séchez-la en la tapotant avec un chiffon ou une serviette non pelucheux. Après utilisation, nous vous recommandons de vaporiser l'appareil avec le spray nettoyant pour silicone FOREO et de le rincer à l'eau chaude pour obtenir des résultats optimaux.

REMARQUE : n'utilisez jamais de produits de nettoyage contenant de l'alcool, de l'essence ou de l'acétone, car ils peuvent irriter la peau et endommager le silicone.

PRODUITS COMPLÉMENTAIRES

[insert image of the MFC cleanser 100ml & 20ml]

Nettoyant en micro-mousse

Ce nettoyant crémeux se transforme en délicates micro-bulles qui éliminent les impuretés au plus profond des pores, purifient la peau en douceur et éliminent l'excès de sébum. Sa formule spéciale, qui contient des acides aminés reconstituants et de la vitamine E, aide à hydrater et à protéger votre peau pour qu'elle reste douce et éclatante.

Testé dermatologiquement – Sans parfum – Végan – Non testé sur les animaux

[insert image of the SSS]

SÉRUM SÉRUM SÉRUM

La formule ultra-apaisante glisse sans effort sur votre peau et fonctionne parfaitement avec le mode massage raffermissant de LUNA qui améliore l'efficacité du sérum. Le pouvoir antioxydant du squalane donne à votre peau une apparence saine et jeune, tandis que l'acide hyaluronique retient l'hydratation pour vous donner une peau plus douce, plus lisse et super-hydratée.

Testé dermatologiquement – Sans parfum – Non testé sur les animaux

IMPORTANT

POUR UNE SÉCURITÉ OPTIMALE

- Si vous souffrez d'une affection cutanée ou de tout autre problème médical, veuillez consulter un dermatologue avant de l'utiliser.
- Ne pas utiliser si vous avez subi un traitement au laser, si vous avez fait un peeling chimique, ou si votre peau est abîmée ou lésée pour toute autre raison.
- Ne pas utiliser si vous avez subi une intervention de chirurgie esthétique sur le visage.
- Ne pas utiliser la fonction micro-courant si vous souffrez d'un trouble médical quelconque, tel que épilepsie, maladie hémorragique, cancer, tumeurs, ou trouble de la perception.
- Ne pas utiliser la fonction micro-courant si vous vous êtes fait implanter un dispositif médical, un appareil électronique ou une prothèse.
- N'utilisez pas la fonction micro-courant sur la poitrine / le tronc, le contour des yeux (muscle circulaire dans le rebord orbitaire), la proéminence laryngée (pomme d'Adam), ou les parties génitales / l'aîne.
- Si vous avez une maladie cardiaque ou qu'une maladie de ce type est suspectée, suivez les précautions recommandées par votre médecin.
- Les effets à long terme du micro-courant sont inconnus.
- L'absence de dangerosité de la fonction micro-courant pour une utilisation pendant la grossesse n'a pas été établie. Si vous êtes enceinte, consultez votre médecin avant d'utiliser cet appareil.
- Il est possible que vous perceviez des flashes lumineux pendant l'utilisation de l'appareil, en raison de la stimulation de votre nerf optique. Si vous remarquez ceci en continu sans utiliser votre appareil, consultez votre médecin.

- Les équipements de suivi électronique, tels que les appareils de suivi et d'alarme ECG, sont susceptibles de ne pas fonctionner correctement lorsque l'appareil est utilisé.
- Le nettoyage avec la LUNA™ 4 plus doit être confortable : si vous ressentez une gêne, cessez l'utilisation immédiatement et consultez un médecin.
- Faites particulièrement attention quand vous nettoyez la zone sous les yeux et ne mettez pas l'appareil en contact avec les paupières ou les yeux.
- Pour des raisons d'hygiène, nous déconseillons le partage de votre LUNA™ 4 plus avec quelqu'un d'autre.
- Évitez de laisser votre LUNA™ 4 plus en plein soleil et ne l'exposez jamais à une chaleur extrême ou à l'eau bouillante.
- Une surveillance étroite est nécessaire quand cet appareil est utilisé par, sur, ou près des enfants, ainsi que des personnes aux capacités physiques et mentales réduites.
- Cessez l'utilisation si ce produit paraît endommagé d'une façon quelconque. Ce produit ne contient aucune pièce réparable.
- Étant donné l'efficacité de la routine de nettoyage FOREO, nous vous recommandons de ne pas utiliser LUNA™ 4 plus pendant plus de 3 minutes par séance en mode Nettoyage.
- N'utilisez pas l'appareil en mode micro-courant s'il a été plongé dans l'eau. L'appareil LUNA™ 4 plus doit être entièrement sec avant d'activer la fonction micro-courant.
- Une légère sensation de picotement peut se produire quand vous utilisez l'appareil. La réduction de l'intensité est susceptible d'atténuer ou d'éliminer cette sensation.
- L'appareil est conçu pour une utilisation à but esthétique sur le visage. Toutes conséquences nocives résultant d'une utilisation à mauvais escient, d'une application à d'autres parties du corps, d'un raccordement à des sources de tension inappropriée, d'une solution ou d'un milieu conducteur sale, ou de toutes autres applications inadéquates, ne relèvent pas de la responsabilité de FOREO.
- Utilisez cet appareil uniquement aux fins prévues et décrites dans ce manuel. Si vous ne trouvez pas la réponse à votre question spécifique, ou si vous avez d'autres questions concernant le fonctionnement de l'appareil, veuillez visiter www.foreo.com

DÉPANNAGE

Précautions à prendre en cas de modification des performances de LUNA™ 4..

Si la LUNA™ 4 plus ne s'allume pas quand vous appuyez sur le bouton central :

- La batterie est à plat ; rechargez avec le cordon de chargement USB pendant jusqu'à 2 heures, jusqu'au chargement complet, puis redémarrez votre appareil en maintenant le bouton d'alimentation enfoncé.

Si votre LUNA™ 4 plus ne peut pas être éteinte et/ou que les boutons de l'interface ne répondent pas :

- Le microprocesseur est temporairement défaillant. Appuyez sur le bouton de mise en marche et maintenez enfoncé pour redémarrer l'appareil.

Si LUNA™ 4 ne se synchronise pas avec l'appli FOREO :

- Désactivez et réactivez votre Bluetooth pour tenter une nouvelle connexion.
- Fermez l'appli FOREO puis rouvrez-la pour recommencer le processus.

CONDITIONS DE GARANTIE

ENREGISTRER LA GARANTIE

Pour activer votre Garantie limitée de 2 ans, enregistrez-vous via l'appli FOREO, ou visitez foreo.com/product-registration pour plus d'informations.

GARANTIE LIMITÉE DE 2 ANS

GARANTIE LIMITÉE DE 2 ANS

FOREO garantit cet appareil pour une période de DEUX (2) ANS (sauf dans les pays où la législation nationale exige une garantie minimale plus longue) après la date d'achat originale contre les défauts dus à une fabrication ou à des matériaux défectueux résultant d'une utilisation normale de l'appareil. La garantie couvre les pièces qui affectent le fonctionnement de l'appareil. Elle ne couvre PAS les détériorations esthétiques dues à l'usure normale, ni les dommages causés par un accident, une mauvaise utilisation ou une négligence. Toute tentative d'ouverture ou de démontage de l'appareil (ou de ses accessoires) annule la garantie.

Si vous découvrez un défaut et en informez FOREO pendant la période de garantie, FOREO remplacera gratuitement l'appareil, à sa discrétion. Les réclamations au titre de la garantie doivent être étayées par des preuves raisonnables que la date de la réclamation se situe dans la période de garantie. Pour valider votre garantie, veuillez conserver l'original de votre facture d'achat ainsi que les présentes conditions de garantie pendant toute la durée de la période de garantie.

Pour faire valoir votre garantie, vous devez vous connecter à votre compte sur www.foreo.com et sélectionner l'option permettant de faire une demande de garantie. Les frais d'expédition ne sont pas remboursables. Cet engagement s'ajoute à vos droits légaux en tant que consommateur et n'affecte en rien ces droits.

INFORMATIONS SUR L'ÉLIMINATION DES DÉCHETS

Recyclage des anciens équipements électroniques (applicable dans l'UE et dans les autres pays européens disposant de systèmes de collecte sélective des déchets).



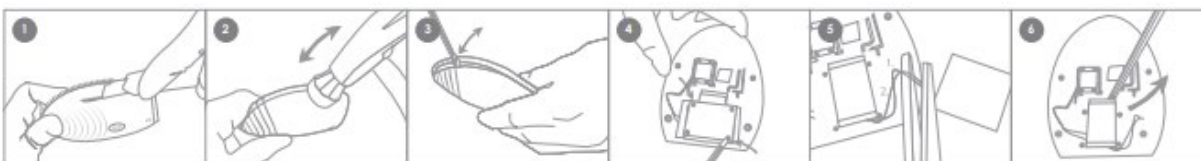
Le symbole de la poubelle barrée indique que cet appareil ne doit pas être traité comme un déchet ménager, mais qu'il doit être apporté au point de collecte approprié pour le recyclage des équipements électriques et électroniques. En vous assurant que cet appareil est éliminé correctement, vous contribuerez à prévenir les conséquences négatives potentielles pour l'environnement et la santé humaine qui pourraient être causées par une manipulation inappropriée des déchets du produit. Le recyclage des matériaux permet également de préserver les ressources naturelles.

Pour plus d'informations sur le recyclage de votre appareil, veuillez contacter votre service local d'élimination des déchets ménagers ou votre lieu d'achat.

RETRAIT DE LA BATTERIE

REMARQUE : Ce processus n'est pas réversible. L'ouverture de l'appareil annulera la garantie. Cette action ne doit être entreprise que lorsqu'on s'apprête à se débarrasser de l'appareil.

Étant donné que cet appareil contient une batterie lithium-ion, celle-ci doit être retirée avant la mise au rebut et ne doit pas être jetée avec les déchets domestiques. Pour retirer la batterie, ouvrez la coque en plastique interne après avoir retiré la couche de silicone externe, puis retirez la batterie pour vous en débarrasser conformément à votre réglementation environnementale locale. Portez des gants pendant ce processus pour votre sécurité. Des instructions visuelles détaillées sont fournies ci-dessous :



CARACTÉRISTIQUES

MATÉRIAUX : Silicone sans danger pour le corps et plastique ABS, cuivre, verre, or, alliage de zinc

COULEUR : Lavender, Pink

TAILLE : 82.5x38.8x102 mm

POIDS : 150 g

BATTERIE : Li-ion 1000 mAh 3,7 V

USAGE : Jusqu'à 100 utilisations

VEILLE : 90 jours

FRÉQUENCE : 100 Hz

NIVEAU DE BRUIT MAX. : < 50 dB

INTERFACE : 3 boutons

Clause de non-responsabilité : Les utilisateurs de cet appareil l'utilisent à leurs risques et périls. Ni FOREO ni ses revendeurs n'assument la moindre responsabilité pour toute blessure ou tout dommage, physique ou autre, découlant, directement ou indirectement, de l'utilisation de cet appareil. De plus, FOREO se réserve le droit de réviser cette publication et d'apporter de temps à autre des modifications à son contenu sans obligation de notifier quiconque de tels changements ou révisions.

Tout changement ou modification non expressément approuvé par la partie responsable de la conformité pourrait annuler le droit de l'utilisateur d'utiliser l'appareil. Cet appareil est conforme à la section 15 de la Réglementation FCC. L'utilisation est assujettie aux deux conditions suivantes : (1) Cet appareil ne doit pas causer d'interférences nuisibles, et (2) doit accepter toute interférence reçue, y compris les interférences qui peuvent causer un fonctionnement indésirable.

Déclaration d'exposition aux RF : Cet équipement est conforme aux limites d'exposition aux rayonnements de la FCC indiquées pour un environnement non-contrôlé. La conformité de cet appareil à l'exigence générale d'exposition aux RF a été évaluée. Cet appareil peut être utilisé dans des conditions d'exposition portable sans restriction.

l'appareil contient des émetteurs/récepteurs exempts de licence qui sont conformes aux CNR exempts de licence d'Innovation, Sciences et Développement économique Canada. L'exploitation est soumise aux deux conditions suivantes :

(1) l'appareil ne doit pas produire de brouillage,

(2) l'utilisateur de l'appareil doit accepter tout brouillage radioélectrique subi, même si le brouillage est susceptible d'en compromettre le fonctionnement.

QUESTIONS FRÉQUENTES

LES BASES

QUE DOIS-JE FAIRE APRÈS AVOIR REÇU MON APPAREIL LUNA™4 ?

Félicitations pour votre découverte d'un appareil de soins de la peau plus intelligent ! Avant toute

chose - téléchargez gratuitement l'application FOREO For You pour déverrouiller et enregistrer votre appareil.

QU'EST-CE QUI EST LIVRÉ AVEC MON APPAREIL LUNA™4 ?

1 appareil LUNA™4 plus, 1 câble de chargement USB, 1 manuel d'utilisation, 1 guide de démarrage rapide et 1 pochette de voyage.

COMMENT ALLUMER ET ÉTEINDRE MON APPAREIL LUNA™4 ?

Appuyez sur le bouton d'alimentation de votre appareil LUNA™4 pour l'allumer, et appuyez à nouveau sur ce bouton pour éteindre l'appareil. Après avoir effectué une routine prédéfinie, l'appareil s'éteint automatiquement.

MON APPAREIL NE SE MET PAS EN ROUTE QUAND J'APPUIE SUR LE BOUTON D'ALIMENTATION ?

La batterie est déchargée. Rechargez avec le câble de chargement USB jusqu'au chargement complet, puis redémarrez votre appareil en maintenant le bouton de mise en marche enfoncé.

COMMENT RECHARGER MA LUNA™ 4 plus ?

La LUNA™ 4 plus est rechargeable par USB, avec un chargement de 2 heures procurant jusqu'à 70 utilisations (sur la base d'un soin de 1 minute par utilisation). Le cordon de chargement USB est fourni avec l'appareil.

POURQUOI MON CHARGEUR NE VA-T-IL PAS JUSQU'AU BOUT ?

Le câble de chargement de votre LUNA™4 plus n'est pas censé aller jusqu'au bout de l'appareil. Il est tout à fait normal qu'il dépasse un peu de l'appareil.

MA CHARGE N'A PAS DURÉ 100 UTILISATIONS.

100 utilisations signifient 100 minutes, donc la durée de la charge dépend de la fréquence et de la durée d'utilisation de l'appareil.

LE PORT DE CHARGE DE LA LUNA™ 4 plus EST-IL ÉTANCHE ?

Oui, le port de chargement est étanche, ce qui signifie que vous pouvez utiliser votre LUNA™ 4 plus dans la douche en mode Nettoyage.

Le mode Micro-courant ne doit pas être utilisé sous la douche. N'utilisez pas l'appareil en mode Micro-courant s'il a été plongé dans l'eau. L'appareil LUNA™ 4 plus doit être entièrement sec avant d'activer la fonction micro-courant.

Assurez-vous que l'appareil est entièrement sec avant de le recharger et ne l'utilisez pas pendant le chargement. Une fois que vous avez fini d'utiliser votre appareil, rangez-le dans un endroit sec. Ne laissez pas l'appareil plongé dans l'eau.

L'APPLICATION

POURQUOI DOIS-JE TÉLÉCHARGER L'APPLI AVANT D'UTILISER LUNA™4 ?

Tous les produits FOREO compatibles avec l'appli doivent être activés et déverrouillés via l'appli FOREO For You lors de leur première mise en marche. Cela nous aide à nous protéger contre les produits FOREO contrefaits/copiés, et cela facilite l'enregistrement de la garantie et la protection de votre investissement.

COMMENT JUMELER MON APPAREIL LUNA™4 plus AVEC L'APPLICATION FOREO ?

Téléchargez l'application FOREO For You sur votre smartphone ou votre tablette et activez le Bluetooth. Appuyez une fois sur le bouton universel de votre appareil pour l'allumer. Une lumière blanche clignotante indique que votre appareil est en mode d'appairage. Suivez les instructions de l'appli pour enregistrer et appairer votre appareil LUNA™4 plus.

LUNA™4 plus FONCTIONNE-T-IL SANS L'APPLI ?

Oui ! L'appli vous aide à gérer les paramètres de votre appareil et à accéder aux massages vidéo-guidés, mais vous pouvez utiliser LUNA™4 plus manuellement. Les boutons situés à l'arrière de l'appareil vous permettent de passer du mode nettoyage au mode massage sans utiliser l'App.

JE N'ARRIVE PAS À ENREGISTRER MON APPAREIL OU MON APPAREIL SE DÉCONNECTE SANS CESSER. QUE DOIS-JE FAIRE ?

Suivez les étapes suivantes pour dépanner l'application FOREO For You :

- 1) Supprimez et réinstallez l'application - il se peut que l'application ait simplement besoin d'être mise à jour.
- 2) Assurez-vous que le système d'exploitation de votre téléphone mobile a été mis à jour à la dernière version (assurez-vous que votre téléphone mobile exécute la dernière mise à jour du logiciel)
- 3) Après avoir supprimé et réinstallé l'application, veillez à redémarrer votre téléphone.
- 4) Supprimez les cookies et la mémoire cache de votre téléphone
- 5) Assurez-vous que votre appareil est complètement chargé et que votre Bluetooth est activé.

UTILISATION LUNA™4 plus

À QUELLE FRÉQUENCE PUIS-JE UTILISER MON APPAREIL LUNA™4 ?

Les appareils LUNA™4 sont suffisamment sûrs et doux pour être utilisés tous les jours, le matin ou le soir. Nous recommandons d'utiliser votre LUNA™4 chaque fois que votre peau a besoin d'un nettoyage plus profond.

COMBIEN DE TEMPS PUIS-JE L'UTILISER PAR JOUR ?

Compte tenu de l'efficacité du nettoyage, nous vous recommandons de ne pas utiliser votre

LUNA™4 pendant plus de 3 minutes par jour.

PUIS-JE PARTAGER MA LUNA™4 AVEC D'AUTRES PERSONNES, COMME LES MEMBRES DE MA FAMILLE ?

Pour des raisons d'hygiène, nous ne recommandons pas de partager votre LUNA™4 avec d'autres personnes.

PEUT-ON UTILISER LUNA™4 POUR SE DÉMAQUILLER ?

Tout maquillage doit être retiré avant de faire la routine de nettoyage avec l'un de nos appareils.

QUELLE PRESSION DOIS-JE EXERCER LORSQUE JE DÉPLACE MA LUNA™4 ?

Il n'est pas nécessaire d'exercer une quelconque pression lorsque vous utilisez votre LUNA™4. Nettoyez délicatement votre visage en effectuant des mouvements circulaires sur les joues et le front, en glissant de haut en bas du nez.

PUIS-JE UTILISER LUNA™4 SUR LE CONTOUR DES YEUX ?

Oui, vous pouvez utiliser votre LUNA™4 sur le contour des yeux. Ce faisant, veuillez faire preuve d'une prudence particulière dans les régions situées sous les yeux et ne mettez pas l'appareil en contact avec les paupières ou les yeux eux-mêmes.

QUEL TYPE DE NETTOYANT POUR LE VISAGE PUIS-JE UTILISER ?

Vous pouvez utiliser le nettoyant de votre choix, à condition qu'il ne contienne pas d'ingrédients susceptibles d'endommager le silicone de votre appareil. Évitez d'utiliser des nettoyants, exfoliants ou gommages à base d'argile, de silicone ou de grains, car ils pourraient endommager les points de contact en silicone souple de l'appareil. Pour de meilleurs résultats, nous vous recommandons d'utiliser le nettoyant micro-mousse FOREO.

DOIS-JE UTILISER LE SERUM SERUM SERUM DE FOREO AVEC LE MICRO-COURANT ?

Oui, il est essentiel d'utiliser le SERUM SERUM SERUM avec l'appareil puisque le sérum crée une barrière conductrice permettant de transférer efficacement et en toute sécurité le micro-courant de l'appareil à votre peau. La formule spéciale du SERUM SERUM SERUM comprend des ingrédients conducteurs tels que la glycérine, permettant aux appareils utilisant le micro-courant de fonctionner sans aucune sensation sur la peau.

PUIS-JE UTILISER LUNA™4 SI JE SOUFFRE D'AFFECTIONS CUTANÉES TELLES QUE L'ECZÉMA OU SI J'AI SUBI UNE PROCÉDURE COSMÉTIQUE TELLE QUE LE BOTOX ?

Nous suggérons à toute personne souffrant d'une affection cutanée grave ou ayant subi une procédure cosmétique de consulter son médecin ou un professionnel des soins de la peau avant d'utiliser l'appareil.

PUIS-JE UTILISER LUNA™4 PENDANT LA GROSSESSE ?

Le mode nettoyage peut être utilisé sans danger si vous êtes enceinte ou que vous allaitez, mais

le mode micro-courant est déconseillé.

L'APPAREIL LUNA™ 4 plus

QUELLE EST LA DIFFÉRENCE ENTRE LES MODES DE NETTOYAGE ?

Les modes de nettoyage de LUNA™4 vous permettent d'adapter le nettoyage aux besoins plus spécifiques de votre peau, d'une saison à l'autre, d'un jour à l'autre, ou même d'une zone de peau à l'autre.

Le nettoyage doux offre une gamme de pulsations T-Sonic™ de 1 à 5, le nettoyage régulier de 6 à 10, et le nettoyage en profondeur de 11 à 16.

QUELLE EST LA DIFFÉRENCE ENTRE LES MODES DE MASSAGE ?

LUNA™4 est livré avec 5 tout nouveaux modèles de massage parmi lesquels vous pouvez choisir - chacun ayant ses propres avantages uniques.

MASSAGE DE DRAINAGE LYMPHATIQUE

Stimule la circulation de la lymphe du visage. Idéal pour les accumulations de liquide autour des yeux et sous la mâchoire.

MASSAGE DES TISSUS PROFONDS

Utilise une pression profonde à intervalles plus lents pour soulager les tensions musculaires du visage. Idéal pour les joues et au-dessus de la ligne de la mâchoire.

MASSAGE DES POINTS SENSIBLES

Utilise des niveaux de pression alternés, pour réussir à relâcher les tensions dans les tissus musculaires. Idéal pour le cou.

MASSAGE SHIATSU

Utilise une pression pulsée pour favoriser le calme émotionnel et physique, et réduire la fatigue. Fantastique pour le front et les tempes.

MASSAGE RÉFLEXOLOGIQUE

Utilise une pression douce à ferme pour détendre ou rétablir les niveaux d'énergie naturels. Recommandé entre les sourcils et devant les oreilles.

QUELLE EST LA DIFFÉRENCE ENTRE LES MODES DE MASSAGE ET LES TRAITEMENTS ?

Les traitements disponibles dans l'application FOREO For You sont des routines guidées par vidéo ciblant des parties spécifiques du visage. Les modes de massage sont des routines de massage manuel que vous pouvez utiliser sur n'importe quelle partie de votre visage, sans l'application.

COMMENT PUIS-JE AJUSTER L'INTENSITÉ DES PULSATIONS T-SONIC™, DU CHAUFFAGE ET DU MICRO-COURANT ?

La LUNA™ 4 plus est conçue avec 16 intensités différentes de nettoyage et de micro-courant, et vous devez connecter votre appareil à l'appli FOREO via Bluetooth pour ajuster et sélectionner votre réglage d'utilisateur préféré. Vous pouvez également choisir entre les niveaux de température bas, moyen et

élevé, et entre lumière continue et pulsée.

QUELLE EST LA DIFFÉRENCE ENTRE LUMIÈRE LED CONTINUE ET PULSÉE ?

Les lumières LED rouges continue et pulsée aident toutes deux à affiner votre teint, mais on a constaté que la lumière LED pulsée stimule encore plus la production de collagène.

COMMENT PUIS-JE CHANGER LES MODES ?

En appuyant sur le bouton d'alimentation, votre appareil activera automatiquement le mode de nettoyage normal. Pour passer du mode Nettoyage doux au mode Nettoyage profond, il suffit d'appuyer sur les boutons [plume] ou [pore].

En mode nettoyage, appuyez deux fois sur le bouton marche/arrêt pour activer le mode massage raffermissant et changez facilement de mode de massage en appuyant également sur les boutons [plume] ou [pore].

QUELLES SONT LES DIFFÉRENCES ENTRE LES LUNA™ 4 plus SENSIBLE ET NORMALE ?

LUNA™ 4 plus est disponible en 2 modèles de brosse spécialement conçus pour votre peau ;

- LUNA™ 4 plus Peaux sensibles est dotée de picots fins pour les peaux sujettes aux inflammations, aux rougeurs, aux démangeaisons ou à la sécheresse.
- LUNA™ 4 plus Peaux normales possède des picots plus épais sur la partie supérieure pour les peaux saines à l'équilibre en lipides et en eau idéal, qui ne sont ni trop sèches ni trop grasses

QUELLES SONT LES DIFFÉRENCES ENTRE LA LUNA™ 4 plus ET LA LUNA™ 3 plus ?

La LUNA™ 4 plus est dotée d'un système de chauffage supérieur de type proche-infrarouge, complété par la lumière LED rouge pour des bienfaits supplémentaires. La LUNA™ 4 plus est également dotée d'un silicone plus souple, et de modes de nettoyage et de massage personnalisables auxquels on peut accéder hors ligne. En plus des routines de massage guidées par appli provenant de la LUNA™ 3 plus, avec la LUNA™ 4 plus vous pouvez maintenant choisir entre 5 types de massage différents. LUNA™4 est également doté d'une fonction de verrouillage de voyage, pour que vous puissiez l'emporter en vacances sans problème.

© 2022 FOREO AB. ALL RIGHTS RESERVED / TOUS DROITS RÉSERVÉS.

DISTR. UE : FOREO AB, KARLAVÄGEN 41, 114 31 STOCKHOLM, SUÈDE.

DISTR. ÉTATS-UNIS : FOREO INC., 1525 E PAMA LANE, LAS VEGAS, NV 89119, États-Unis.

DISTR. AUS. : 6 PROHASKY STREET, PORT MELBOURNE, VIC, 3207 AUSTRALIE.

DESIGNED AND DEVELOPED BY / CONÇU ET DÉVELOPPÉ PAR FOREO SWEDEN.

MANUFACTURED FOR / FABRIQUÉ POUR FOREO AB.

www.foreo.com