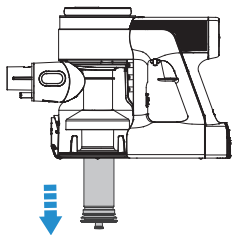
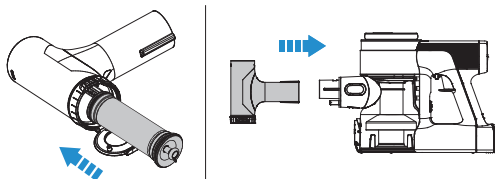


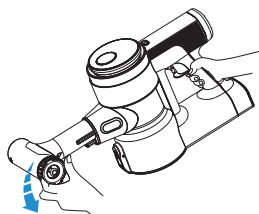
Pré-filtre



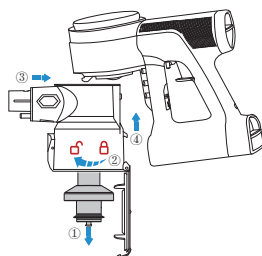
S'assurer que l'appareil est éteint avant de nettoyer le pré-filtre. Retirer le pré-filtre du porte-filtre à mailles.



Mettre un filtre propre sur le corps principal. Placer le pré-filtre sale dans l'outil de nettoyage et connecter l'outil de nettoyage sur le corps principal.

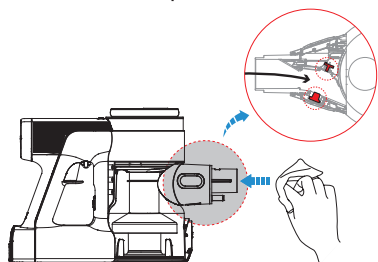


Faire fonctionner l'appareil en mode MAX et tourner le couvercle latéral pour nettoyer le pré-filtre.



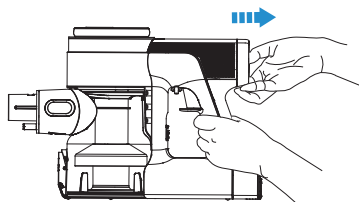
Après le nettoyage, insérer correctement le pré-filtre propre dans le filtre à mailles. Il s'enclenche en place. Remettre en place les filtres propres et le réceptacle dans le corps principal, puis fermer le volet du réceptacle.

Détecteur de poussière

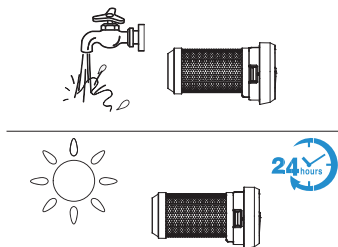


Pour éviter l'accumulation de poussière qui peut nuire à la performance de nettoyage, essuyer la bouche d'aspiration avec un chiffon humide.

Filtre HEPA

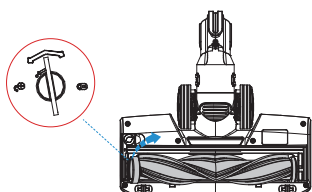


Appuyer sur le bouton de libération du filtre HEPA et retirer délicatement le filtre pour le nettoyage. Ne pas utiliser l'appareil sans avoir d'abord réinstallé le filtre HEPA.

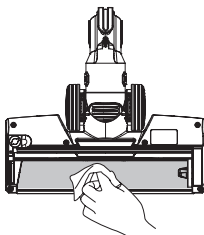


Le filtre HEPA peut être lavé à l'eau courante et doit être complètement sec avant d'être réinstallé.

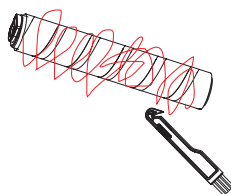
Rouleau-brosse



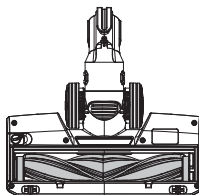
Utiliser une pièce de monnaie ou un autre outil pour déverrouiller le verrou du rouleau-brosse, puis retirer la brosse de l'ouverture de la brosse.



Nettoyer délicatement l'ouverture transparente de la brosse.



Enlever les débris enroulés autour du rouleau avec l'outil de nettoyage pour cheveux Tineco.



Après le nettoyage, réinstaller la brosse.


Avertissement :

- La brosse motorisée contient des composants électriques qui ne doivent pas être trempés ou lavés à l'eau.

Spécifications




Produit	SÉRIE PURE ONE S12V
Tension	21,6 V== 2500 mAh Li-ion
Puissance nominale	500 W
Capacité du réceptacle	0,6 L
Temps de charge	De 3 à 4 heures
Entrée de charge	100-120 V~
Temps de fonctionnement	AUTO : ~50 minutes MAX : ~10,5 minutes

Élimination

- La batterie contient des matériaux nocifs pour l'environnement; elle doit être retirée de l'appareil avant que celui-ci soit mis au rebut.
- Lors du retrait de la batterie, l'appareil doit être éteint.
- Les batteries, chargeurs, accessoires et emballages doivent être triés pour un recyclage respectueux de l'environnement. Ne pas les jeter au feu, dans l'eau ou dans le sol. Ne pas mettre les batteries et les chargeurs dans les ordures ménagères! 
- Si le liquide qui fuit d'une batterie entre en contact avec la peau ou les vêtements, rincer immédiatement à l'eau pour éviter toute irritation et consulter un médecin.

Dépannage

Problème	Cause possible	Solution
L'appareil ne s'allume pas	Pas d'alimentation	Charger la batterie
	Protection automatique contre la surchauffe	Redémarrer après refroidissement
	La bouche d'aspiration est bloquée	Vérifier et enlever les blocages
Faible puissance d'aspiration	Le réceptacle et les filtres sont pleins	Nettoyer le réceptacle et les filtres
	Le pré-filtre n'est pas installé	Installer le pré-filtre
	L'appareil est bloqué (par ex. le tube, la bouche d'aspiration ou d'autres pièces)	Retirer les blocages
	Le rouleau-brosse est enchevêtré de poils ou de fibres	Nettoyer le rouleau-brosse
Bruits moteurs anormaux	L'appareil est bloqué (par ex. le tube, la bouche d'aspiration ou d'autres pièces)	Retirer les matières qui font blocage
La batterie ne se recharge pas	L'adaptateur n'est pas correctement inséré	Insérer correctement l'adaptateur
	Contact insuffisant entre le corps principal et la batterie	Vérifier que le corps principal et la batterie sont correctement placés
	L'adaptateur n'est pas conçu pour PURE ONE S12V	Utiliser l'adaptateur d'origine

Problème	Cause possible	Solution
Voyant clignotant pendant la charge 	Voyant éteint après 6 secondes, erreur de charge	Vérifier si l'adaptateur et la batterie sont en bon état
	Continue à clignoter, pas de bloc-batterie sur le corps principal	Insérer la batterie sur le corps principal
Voyant clignotant pendant le travail 	Défaillance moteur	Supprimer les blocages et redémarrer
	Voie d'air bloquée	Retirer les blocages
	Rouleau-brosse enchevêtré	Nettoyer le rouleau-brosse
	Plein de poussière dans le filtre	Procéder de la façon indiquée pour nettoyer le filtre
	Défaillance du détecteur de poussière	<ol style="list-style-type: none"> 1. Nettoyer la poussière sur le détecteur interne 2. Installer le réceptacle correctement
Voyant de batterie clignotant en rouge pendant le travail 	Défaillance de la batterie	Retirer le bloc-batterie et le laisser refroidir

Remarque :

Si le guide de dépannage ci-dessus ne suffit pas à régler le problème, nous contacter à support@tineco.com ou visiter notre site Web www.tineco.com pour obtenir de l'aide.

Garantie

GARANTIE LIMITÉE DE 2 ANS

- S'applique uniquement aux achats effectués chez les détaillants Tineco autorisés.
- Sous réserve du respect des exigences décrites dans ce manuel d'instructions et des autres conditions décrites ci-dessous.

CE QUI EST COUVERT

- Votre appareil Tineco est garanti pendant 2 ans contre les défauts de matériaux et de fabrication d'origine, lorsqu'il est utilisé à des fins domestiques privées conformément au manuel d'instructions de Tineco. Les accessoires motorisés et la batterie achetés séparément sont garantis pendant 1 an.
- Cette garantie fournit, sans frais supplémentaires pour vous, la main-d'œuvre et les pièces nécessaires pour assurer le bon fonctionnement de l'appareil pendant la période de garantie.
- Cette garantie n'est valide que si l'appareil est utilisé dans le pays où il a été vendu.

CE QUI N'EST PAS COUVERT

Tineco ne peut être tenue responsable des frais, dommages ou réparations découlant :

- D'appareils achetés auprès d'un revendeur non autorisé.
- D'une utilisation ou d'une manipulation négligente, d'une mauvaise utilisation, d'une utilisation abusive, d'un entretien inadéquat ou d'une utilisation non conforme au manuel d'instructions de Tineco.
- De l'utilisation de l'appareil à des fins autres que domestiques normales, p. ex. à des fins commerciales ou de location.
- De l'utilisation de pièces non conformes au manuel d'instructions de Tineco.
- De l'utilisation de pièces ou d'accessoires autres que ceux fabriqués ou recommandés par Tineco.
- Les facteurs externes non liés à la qualité et à l'utilisation du produit, tels que les conditions météorologiques, les modifications, les accidents, les pannes électriques, les surtensions ou les cas de force majeure.
- Les réparations ou modifications effectuées par des parties ou des agents non autorisés.
- L'omission de dégager de l'appareil les obstructions et autres matières dangereuses.
- L'usure normale, y compris les pièces d'usure normales, comme le bac transparent, la courroie, le filtre, le filtre HEPA, le rouleau-brosse et le cordon d'alimentation (ou lorsque des dommages externes ou un abus sont diagnostiqués), les dommages aux tapis ou aux planchers dus à une utilisation non conforme aux instructions du fabricant ou au fait de ne pas avoir désactivé le rouleau-brosse lorsque cela était nécessaire.
- La réduction du temps de décharge de la batterie en raison de son âge ou de son utilisation.

LIMITATIONS DE LA GARANTIE

- Toute garantie implicite relative à votre appareil, notamment la garantie de qualité marchande ou d'adéquation à un usage particulier, est limitée à la durée de cette garantie.
 - La couverture au titre de la garantie s'applique uniquement au propriétaire d'origine et à la batterie d'origine et n'est pas transférable.
 - Cette garantie limitée vous confère des droits précis. Vous pourriez également en avoir d'autres qui varient selon la région.
 - Les garanties du fabricant peuvent ne pas s'appliquer dans tous les cas, en fonction de facteurs tels que l'utilisation du produit, l'endroit où le produit a été acheté ou la personne auprès de laquelle le produit a été acheté.
- Veillez lire attentivement la garantie et contacter le fabricant si vous avez des questions.

SERVICE DE GARANTIE

Inscription : Nous vous recommandons vivement, lors de l'achat, d'enregistrer votre appareil sur le site officiel de Tineco (www.tineco.com/register) pour bénéficier d'avantages exclusifs. Pour enregistrer votre appareil, entrez les 11 derniers chiffres du numéro de série (qui se trouve sur la base du corps principal).

Le fait de ne pas enregistrer votre produit ne diminuera pas vos droits au titre de la garantie.



Comment déposer une réclamation : Conservez votre preuve d'achat. Pour faire une réclamation en vertu de notre garantie limitée, vous devez fournir votre numéro de série et le reçu d'achat d'origine sur lequel figurent la date d'achat et le numéro de commande.

Tous les travaux seront effectués par Tineco ou un agent autorisé.

Toute pièce défectueuse remplacée deviendra la propriété de Tineco.

Le service donné dans le cadre de cette garantie n'a pas pour effet de prolonger la durée de la garantie.

Si votre appareil ne fonctionne pas correctement, veuillez nous envoyer un courriel à support@tineco.com

Appelez notre service à la clientèle :
1 855 292-8864

Ou envoyez un courriel à notre service à la clientèle :

support@tineco.com

Visitez le site Web de Tineco :
www.tineco.com





tineco
Live Easy.
Enjoy Life.



tinecoglobal 



Contact us - We'll get back to you within 1 business day.
Comuniqúese con nosotros, lo contactaremos dentro de 1 día hábil.
Contactez-nous – Nous vous répondrons dans un délai d'un jour ouvrable.

 www.tineco.com
 support@tineco.com
 1-855-292-8864
 Mon. - Fri. 9am - 6pm (CST)