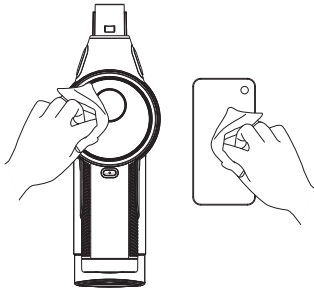


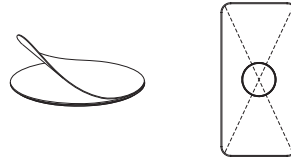
Aimant adhésif

1



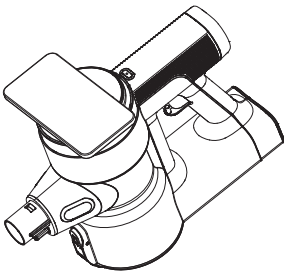
Avec un chiffon exempt de poussière, essuyer le corps principal et l'arrière de votre téléphone pour enlever la poussière.

2



Retirer le papier de la surface adhésive et coller l'aimant à l'arrière du téléphone. Attendre 10 minutes avant d'utiliser le téléphone.

3



Une fois l'aimant collé, mettre le téléphone sur la zone de fixation magnétique afin de le fixer sur le corps principal.

Remarque :

- La température ambiante idéale lors de la fixation de l'aimant est de 15 °C (59 °F) à 38 °C (100,4 °F). Ne pas fixer l'aimant si la température ambiante est inférieure à 10 °C (50 °F).
- Pour éviter les bulles d'air, commencer à une extrémité et passer délicatement vers l'autre extrémité.
- Ne pas réutiliser l'aimant s'il tombe; contacter le service à la clientèle pour en obtenir un neuf.
- Si le téléphone est déplacé, le ramener à sa position initiale pour éviter qu'il ne glisse et ne tombe.
- L'aimant adhésif peut être utilisé sur des surfaces métalliques et plastiques. Il n'adhère pas au verre, à la céramique ou à la porcelaine.
- Par conséquent, il est recommandé d'utiliser des boîtiers de téléphone en métal, en plastique, en silicone, en TPU, etc.
- Pour éviter que le téléphone ne tombe en raison de sa trop grande taille ou de son trop grand poids, la taille/le poids recommandé(e) du téléphone : moins de 7,2 pouces/230 g.
- La zone de fixation magnétique doit être maintenue à l'écart des autres objets magnétiques.

Découvrir plus

Travailler avec Alexa



Si vos appareils sont connectés à Alexa, il est possible de les commander vocalement pour vérifier l'état du travail, obtenir un rapport de nettoyage, etc.



Invite vocale (pour PURE ONE S12V Plus)

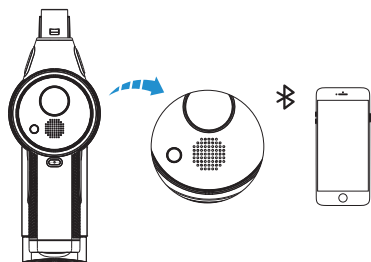
L'appareil peut signaler l'état du travail en temps réel.

🔊 Liste des invites vocales	
« Mode Auto »	« Nettoyer le filtre » (si le WiFi est connecté)
« Mode Max »	« Nettoyer le réceptacle » (si le WiFi est connecté)
« WiFi connecté »	« Défaillance du détecteur de poussières »
« Bluetooth activé »	« Rouleau-brosse empêtré »
« Bluetooth connecté »	« Passage d'air bloqué, retirer les obstructions et nettoyer les filtres »
« Bluetooth déconnecté »	« Commandes vocales activées »
« Batterie faible, charger »	« Commandes vocales désactivées »
« Chargement en cours »	

- Appuyer sur  pour désactiver les invites vocales lorsque le voyant est allumé. Appuyer de nouveau sur  pour activer les invites vocales.

Haut-parleur Bluetooth intégré (pour PURE ONE S12V Plus)

Si le couplage est réussi, le haut-parleur Bluetooth peut diffuser le son de votre téléphone.



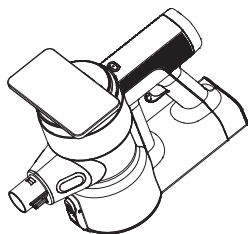
1. Appuyer sur la gâchette pour activer Bluetooth sur l'appareil.
2. Activer Bluetooth sur votre téléphone et sélectionner « Tineco_XXXX » dans la liste des appareils.

Remarque :

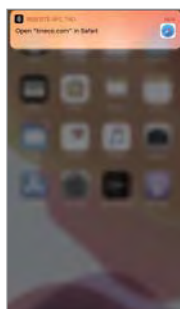
- Si l'appareil n'est pas utilisé pendant 30 minutes, Bluetooth se déconnecte automatiquement.

Lecteur NFC

- L'appareil est équipé de la technologie NFC, ce qui permet une connexion plus simple à l'application Tineco.



①



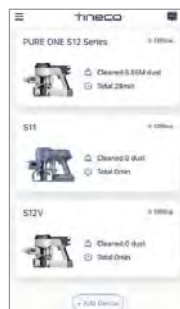
iOS ▲



② Android ▲



③



④

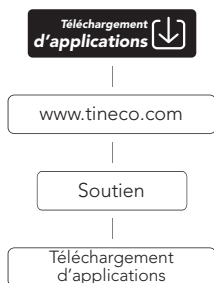
1. Activer la fonctionnalité NFC et mettre le téléphone dans la zone de lecture.
2. Suivre les invites sur l'écran de votre téléphone pour accéder à la page de téléchargement de l'application; aucune recherche dans l'App Store n'est requise.
3. Une fois l'application téléchargée, la page de connexion apparaît automatiquement.
4. Après la connexion, la page des périphériques de Tineco s'ouvre.

Remarque :

- Activer la fonction NFC sur votre téléphone avant l'utilisation.
- Tester d'abord la zone de détection NFC de votre téléphone pendant l'utilisation pour vérifier la compatibilité avec votre téléphone.
- Android : Uniquement pour les téléphones compatibles NFC; iOS : Seulement pour iPhone XR ou plus.

Application

- Toutes les fonctions peuvent être exécutées en utilisant l'application Tineco. Télécharger l'application Tineco pour accéder à d'autres fonctionnalités.



- ✓ iOS 9.0 ou version ultérieure
- ✓ Android 5.0 ou version ultérieure

Introduction aux fonctions de l'application



Batterie

Niveau de la batterie en temps réel.



Rapport de nettoyage

Affiche la quantité de poussières, les heures de travail et l'état de travail.



Réglage de la puissance d'aspiration

En mode manuel, balayer l'écran du téléphone pour régler la puissance d'aspiration.



Rappel de l'état du filtre

Enregistre l'obstruction relative du filtre et fournit au besoin un rappel de nettoyage.



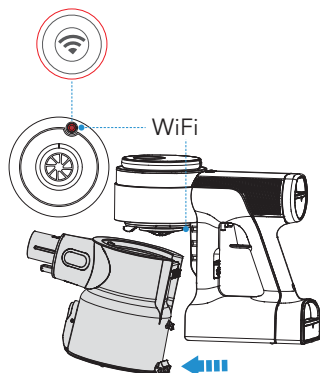
Nous contacter

Il est possible de contacter le service clientèle pour tout problème pendant les heures de travail.



Rétroaction

Si vous avez des commentaires, nous les envoyer par écrit.



Remarque :

- Pour désactiver le module WiFi, appuyer sur la gâchette pour activer l'appareil. Retirer le réceptacle pour accéder au bouton WiFi, maintenir le bouton enfoncé pendant 20 secondes jusqu'à ce que les lumières **MAX AUTO** s'éteignent.
- Pour activer le module WiFi, appuyer sur la gâchette pour activer l'appareil, puis appuyer sur le bouton WiFi pendant 2 secondes alors que **MAX AUTO** clignote.

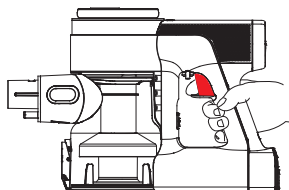
Sélection du mode de nettoyage

Mode AUTO

- En mode AUTO, la puissance d'aspiration varie en temps réel en fonction de la quantité de poussière détectée.

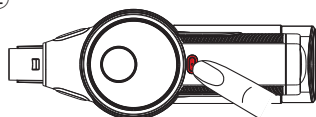
Commencer de deux façons :

①



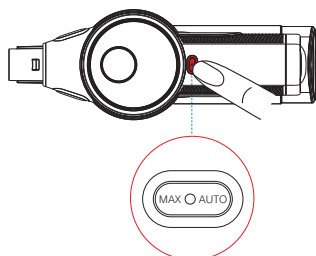
Le paramètre par défaut au démarrage est AUTO. L'appareil met ensuite 3 secondes pour détecter les obstructions ou la poussière. Si aucune poussière n'est détectée, la puissance est réduite pour économiser l'énergie.

②



En mode Max, appuyer sur le bouton MAX/AUTO ou cliquer sur AUTO dans l'application pour accéder au mode AUTO.

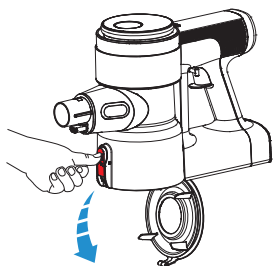
Mode MAX



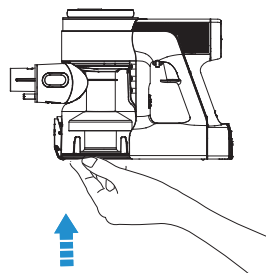
En mode AUTO, appuyer sur le bouton MAX/AUTO pour passer en mode MAX.

Remarque : Il est possible aussi de glisser le doigt dans l'application pour régler la puissance d'aspiration selon les besoins.

Vidange du réceptacle



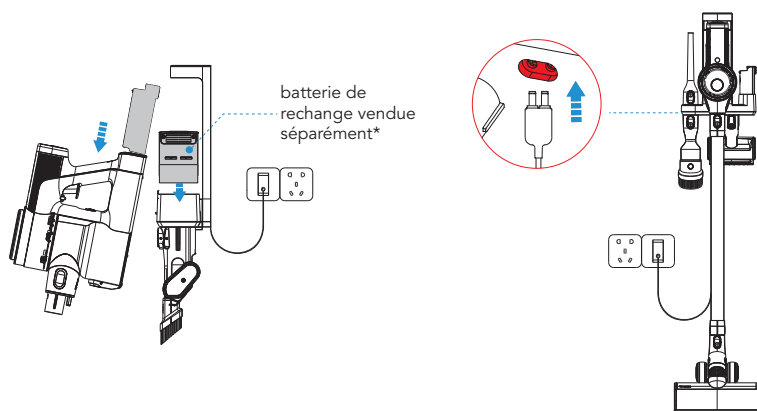
Lorsque le travail est terminé, appuyer sur le bouton de vidange situé sur le côté du réceptacle pour en vider le contenu.



Fermer et remettre le volet du réceptacle en place en cliquant dessus.

Chargement de la batterie

Brancher l'adaptateur sur la station d'accueil et dans la prise. Pour charger, placer le corps principal avec batterie sur la station d'accueil.



Remarque :

* Si vous avez besoin d'une batterie de rechange, la commander chez Tineco. Une fois fixée sur la station d'accueil murale, la batterie fixée au corps principal se charge en premier, suivie de la batterie de rechange.



Avertissement :

- Utiliser uniquement l'adaptateur fourni par Tineco pour recharger la batterie.
- Pendant les longues périodes de non-utilisation, garder la batterie au lithium dans un endroit frais et sec. Vérifier tous les 3 mois que la batterie est à moitié chargée.

Autonomie

- En mode AUTO, l'autonomie est d'environ 50 minutes. Lorsque l'alimentation MAX est utilisée, l'autonomie est d'environ 10,5 minutes.
- Les données d'estimation ont été obtenues lors d'essais en laboratoire de Tineco en utilisant une batterie ainsi que des accessoires non motorisés.

Temps de charge

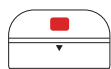
- La charge complète d'une batterie prend environ 3 à 4 heures.
- Les données d'estimation ont été obtenues par un laboratoire Tineco avec des températures ambiantes comprises entre 4 °C (39,2 °F) et 40 °C (104 °F).

Voyant

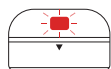
En cours d'utilisation



Niveau de batterie > 20 % : voyant vert continu.



Niveau de la batterie ≤ 20 % : voyant rouge continu.



Voyant rouge clignotant : défaut.



Lumière allumée : mode travail.



Clignotante : les raisons possibles sont une panne moteur, obstruction d'une voie d'air, mauvais fonctionnement du capteur de poussière, rouleau-brosse emmêlé ou filtre trop sale.

Se connecter au réseau



Illuminé : Connecté au WiFi.



Clignotant : Connexion au WiFi en cours.

Pendant la charge



En cours de recharge (niveau de batterie 0 %~99 %)
Voyant de batterie : voyant vert clignotant lentement.
Voyant MAX/AUTO : lumière blanche clignotant lentement.



Complètement chargé (niveau de batterie jusqu'à 100 %)
En 5 minutes :
Voyant de batterie : vert continu.
Voyant MAX/AUTO : blanc continu.
Après 5 minutes : les deux voyants s'éteignent.



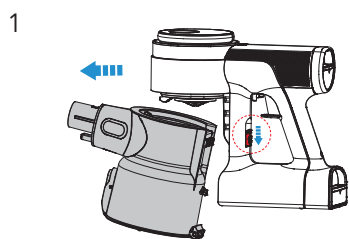
Voyant clignotant : défaut.

Entretien

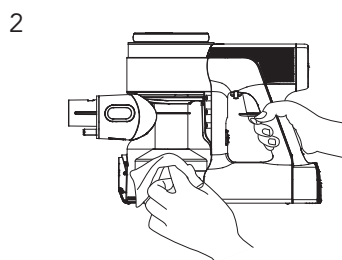
Remarque :

- Nettoyer le réceptacle et les filtres après chaque utilisation.
- Pour maintenir un rendement élevé, laver et assécher le pré-filtre chaque mois. Le remplacer tous les 6 mois. Laver et assécher le filtre HEPA tous les 3 mois. Le remplacer tous les 12 mois.

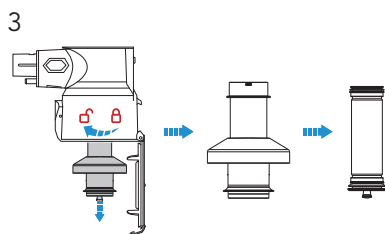
Réceptacle et filtres (filtre à mailles, pré-filtre et filtre HEPA)



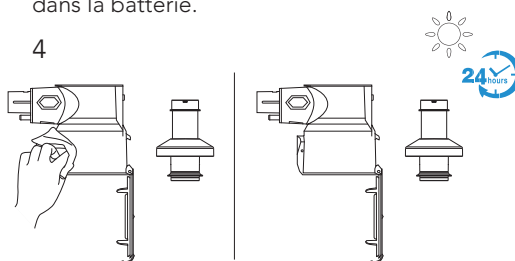
Appuyer sur le bouton de libération du réceptacle pour l'enlever.



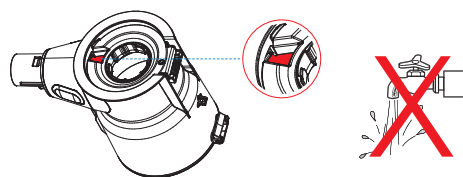
Le nettoyer avec un chiffon humide, en prenant soin d'éviter que l'eau pénètre dans le corps principal de l'appareil et dans la batterie.



Tourner dans le sens inverse des aiguilles d'une montre pour retirer les filtres.



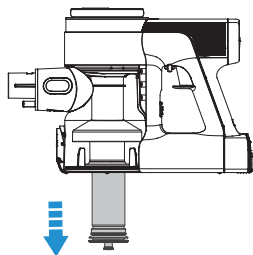
Nettoyer le réceptacle et le filtre à mailles avec un chiffon humide. Assécher complètement à l'air avant de les réinstaller.



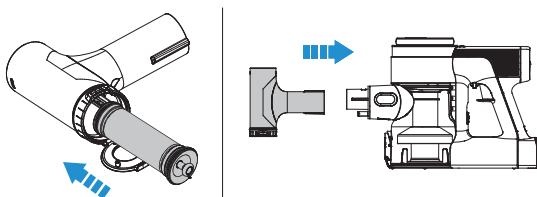
Avertissement :

- Ne pas laver le réceptacle, car il contient un détecteur de poussière. S'il entre en contact avec de l'eau, l'assécher à l'aide d'un séchoir à cheveux.

Pré-filtre

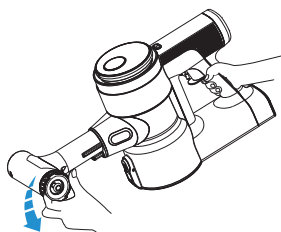


S'assurer que l'appareil est éteint avant de nettoyer le pré-filtre. Retirer le pré-filtre du porte-filtre à mailles.

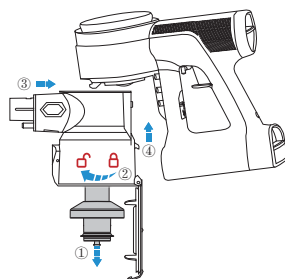


Mettre un filtre propre sur le corps principal. Placer le pré-filtre sale dans l'outil de nettoyage et connecter l'outil de nettoyage sur le corps principal.

FR

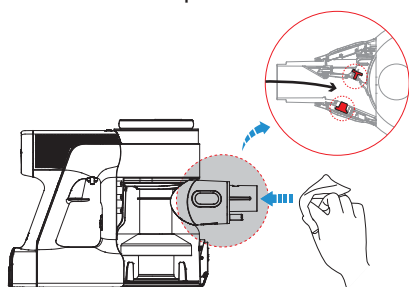


Faire fonctionner l'appareil en mode MAX et tourner le couvercle latéral pour nettoyer le pré-filtre.



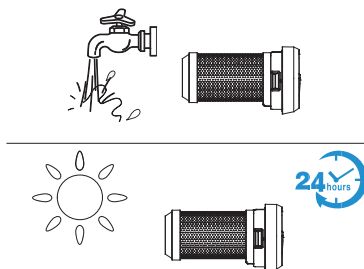
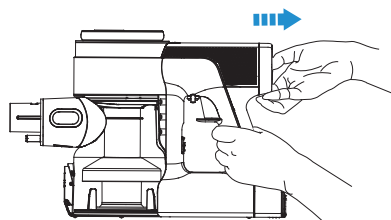
Après le nettoyage, insérer correctement le pré-filtre propre dans le filtre à mailles. Il s'enclenche en place. Remettre en place les filtres propres et le réceptacle dans le corps principal, puis fermer le volet du réceptacle.

Détecteur de poussière



Pour éviter l'accumulation de poussière qui peut nuire à la performance de nettoyage, essuyer la bouche d'aspiration avec un chiffon humide.

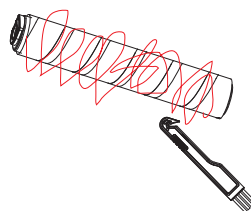
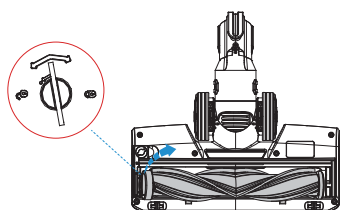
Filtre HEPA



Appuyer sur le bouton de libération du filtre HEPA et retirer délicatement le filtre pour le nettoyage. Ne pas utiliser l'appareil sans avoir d'abord réinstallé le filtre HEPA.

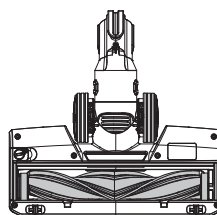
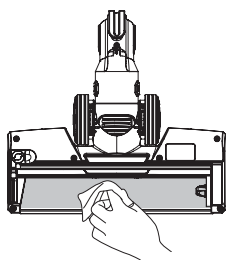
Le filtre HEPA peut être lavé à l'eau courante et doit être complètement sec avant d'être réinstallé.

Rouleau-brosse



Utiliser une pièce de monnaie ou un autre outil pour déverrouiller le verrou du rouleau-brosse, puis retirer la brosse de l'ouverture de la brosse.

Enlever les débris enroulés autour du rouleau avec l'outil de nettoyage pour cheveux Tineco.



Nettoyer délicatement l'ouverture transparente de la brosse.

Après le nettoyage, réinstaller la brosse.



Avertissement :


- La brosse motorisée contient des composants électriques qui ne doivent pas être trempés ou lavés à l'eau.

Spécifications

Produit	SÉRIE PURE ONE S12V
Tension	21,6 V \equiv 2500 mAh Li-ion
Puissance nominale	500 W
Capacité du réceptacle	0,6 L
Temps de charge	De 3 à 4 heures
Entrée de charge	100-120 V~
Temps de fonctionnement	AUTO : ~50 minutes MAX : ~10,5 minutes




FR

Élimination

- La batterie contient des matériaux nocifs pour l'environnement; elle doit être retirée de l'appareil avant que celui-ci soit mis au rebut.
- Lors du retrait de la batterie, l'appareil doit être éteint.
- Les batteries, chargeurs, accessoires et emballages doivent être triés pour un recyclage respectueux de l'environnement. Ne pas les jeter au feu, dans l'eau ou dans le sol. Ne pas mettre les batteries et les chargeurs dans les ordures ménagères! 
- Si le liquide qui fuit d'une batterie entre en contact avec la peau ou les vêtements, rincer immédiatement à l'eau pour éviter toute irritation et consulter un médecin.

Dépannage

Problème	Cause possible	Solution
L'appareil ne s'allume pas	Pas d'alimentation	Charger la batterie
	Protection automatique contre la surchauffe	Redémarrer après refroidissement
	La bouche d'aspiration est bloquée	Vérifier et enlever les blocages
Faible puissance d'aspiration	Le réceptacle et les filtres sont pleins	Nettoyer le réceptacle et les filtres
	Le pré-filtre n'est pas installé	Installer le pré-filtre
	L'appareil est bloqué (par ex. le tube, la bouche d'aspiration ou d'autres pièces)	Retirer les blocages
	Le rouleau-brosse est enchevêtré de poils ou de fibres	Nettoyer le rouleau-brosse
Bruits moteurs anormaux	L'appareil est bloqué (par ex. le tube, la bouche d'aspiration ou d'autres pièces)	Retirer les matières qui font blocage
La batterie ne se recharge pas	L'adaptateur n'est pas correctement inséré	Insérer correctement l'adaptateur
	Contact insuffisant entre le corps principal et la batterie	Vérifier que le corps principal et la batterie sont correctement placés
	L'adaptateur n'est pas conçu pour PURE ONE S12V	Utiliser l'adaptateur d'origine

Problème	Cause possible	Solution
Voyant clignotant pendant la charge 	Voyant éteint après 6 secondes, erreur de charge	Vérifier si l'adaptateur et la batterie sont en bon état
	Continue à clignoter, pas de bloc-batterie sur le corps principal	Insérer la batterie sur le corps principal
Voyant clignotant pendant le travail 	Défaillance moteur	Supprimer les blocages et redémarrer
	Voie d'air bloquée	Retirer les blocages
	Rouleau-brosse enchevêtré	Nettoyer le rouleau-brosse
	Plein de poussière dans le filtre	Procéder de la façon indiquée pour nettoyer le filtre
	Défaillance du détecteur de poussière	<ol style="list-style-type: none"> 1. Nettoyer la poussière sur le détecteur interne 2. Installer le réceptacle correctement
Voyant de batterie clignotant en rouge pendant le travail 	Défaillance de la batterie	Retirer le bloc-batterie et le laisser refroidir

Remarque :

Si le guide de dépannage ci-dessus ne suffit pas à régler le problème, nous contacter à support@tineco.com ou visiter notre site Web www.tineco.com pour obtenir de l'aide.

Garantie

GARANTIE LIMITÉE DE 2 ANS

- S'applique uniquement aux achats effectués chez les détaillants Tineco autorisés.
- Sous réserve du respect des exigences décrites dans ce manuel d'instructions et des autres conditions décrites ci-dessous.

CE QUI EST COUVERT

- Votre appareil Tineco est garanti pendant 2 ans contre les défauts de matériaux et de fabrication d'origine, lorsqu'il est utilisé à des fins domestiques privées conformément au manuel d'instructions de Tineco. Les accessoires motorisés et la batterie achetés séparément sont garantis pendant 1 an.
- Cette garantie fournit, sans frais supplémentaires pour vous, la main-d'œuvre et les pièces nécessaires pour assurer le bon fonctionnement de l'appareil pendant la période de garantie.
- Cette garantie n'est valide que si l'appareil est utilisé dans le pays où il a été vendu.

CE QUI N'EST PAS COUVERT

Tineco ne peut être tenue responsable des frais, dommages ou réparations découlant :

- D'appareils achetés auprès d'un revendeur non autorisé.
- D'une utilisation ou d'une manipulation négligente, d'une mauvaise utilisation, d'une utilisation abusive, d'un entretien inadéquat ou d'une utilisation non conforme au manuel d'instructions de Tineco.
- De l'utilisation de l'appareil à des fins autres que domestiques normales, p. ex. à des fins commerciales ou de location.
- De l'utilisation de pièces non conformes au manuel d'instructions de Tineco.
- De l'utilisation de pièces ou d'accessoires autres que ceux fabriqués ou recommandés par Tineco.
- Les facteurs externes non liés à la qualité et à l'utilisation du produit, tels que les conditions météorologiques, les modifications, les accidents, les pannes électriques, les surtensions ou les cas de force majeure.
- Les réparations ou modifications effectuées par des parties ou des agents non autorisés.
- L'omission de dégager de l'appareil les obstructions et autres matières dangereuses.
- L'usure normale, y compris les pièces d'usure normales, comme le bac transparent, la courroie, le filtre, le filtre HEPA, le rouleau-brosse et le cordon d'alimentation (ou lorsque des dommages externes ou un abus sont diagnostiqués), les dommages aux tapis ou aux planchers dus à une utilisation non conforme aux instructions du fabricant ou au fait de ne pas avoir désactivé le rouleau-brosse lorsque cela était nécessaire.
- La réduction du temps de décharge de la batterie en raison de son âge ou de son utilisation.

LIMITATIONS DE LA GARANTIE

- Toute garantie implicite relative à votre appareil, notamment la garantie de qualité marchande ou d'adéquation à un usage particulier, est limitée à la durée de cette garantie.
 - La couverture au titre de la garantie s'applique uniquement au propriétaire d'origine et à la batterie d'origine et n'est pas transférable.
 - Cette garantie limitée vous confère des droits précis. Vous pourriez également en avoir d'autres qui varient selon la région.
 - Les garanties du fabricant peuvent ne pas s'appliquer dans tous les cas, en fonction de facteurs tels que l'utilisation du produit, l'endroit où le produit a été acheté ou la personne auprès de laquelle le produit a été acheté.
- Veillez lire attentivement la garantie et contacter le fabricant si vous avez des questions.

SERVICE DE GARANTIE

Inscription : Nous vous recommandons vivement, lors de l'achat, d'enregistrer votre appareil sur le site officiel de Tineco (www.tineco.com/register) pour bénéficier d'avantages exclusifs. Pour enregistrer votre appareil, entrez les 11 derniers chiffres du numéro de série (qui se trouve sur la base du corps principal).

Le fait de ne pas enregistrer votre produit ne diminuera pas vos droits au titre de la garantie.



Comment déposer une réclamation : Conservez votre preuve d'achat. Pour faire une réclamation en vertu de notre garantie limitée, vous devez fournir votre numéro de série et le reçu d'achat d'origine sur lequel figurent la date d'achat et le numéro de commande.

Tous les travaux seront effectués par Tineco ou un agent autorisé.

Toute pièce défectueuse remplacée deviendra la propriété de Tineco.

Le service donné dans le cadre de cette garantie n'a pas pour effet de prolonger la durée de la garantie.

Si votre appareil ne fonctionne pas correctement, veuillez nous envoyer un courriel à support@tineco.com

Appelez notre service à la clientèle :
1 855 292-8864
Ou envoyez un courriel à notre service à la
clientèle :
support@tineco.com
Visitez le site Web de Tineco :
www.tineco.com

tineco
Live Easy.
Enjoy Life.



tinecoglobal




Contact us - We'll get back to you within 1 business day.


Comuníquese con nosotros, lo contactaremos dentro de 1 día hábil.

Contactez-nous – Nous vous répondrons dans un délai d'un jour ouvrable.

 www.tineco.com

 support@tineco.com

 1-855-292-8864

 Mon. - Fri. 9am - 6pm (CST)