



APP for Android



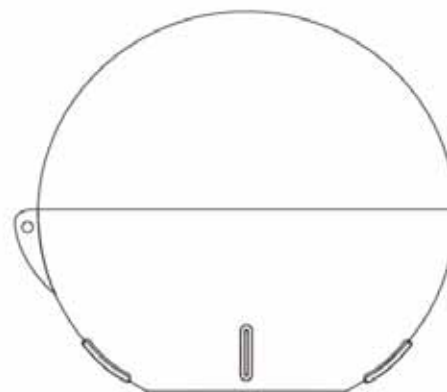
APP for iOS

www.joylog.cn



Smart Sonar Fish Finder

智能声呐探鱼器

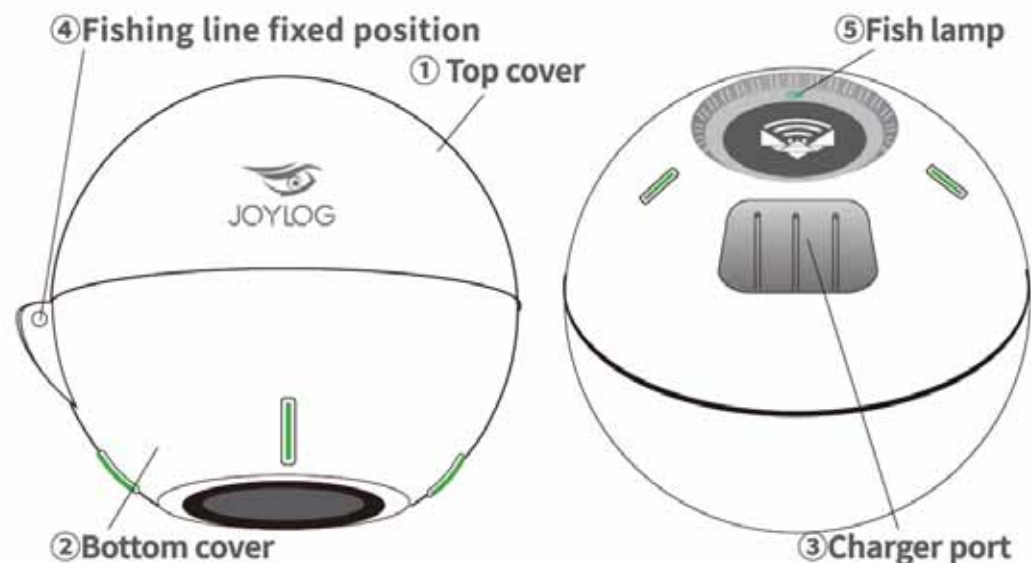


JLFF01

USER MANUAL

说明书

1.Product introduction

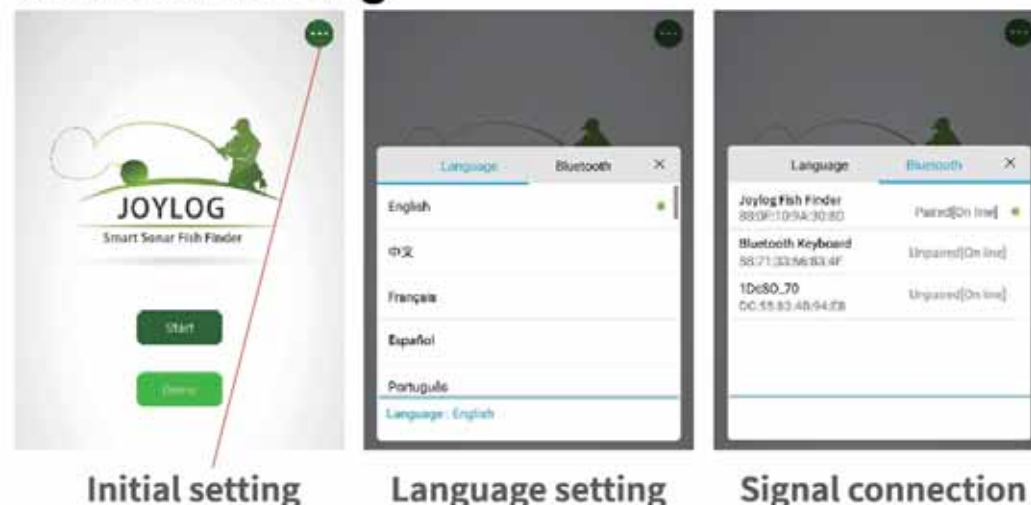


2.Download APP

- (1) Android users log in the Joylog official website to download the APP for free.
- (2) iOS users log on to the Apple Store or Joylog official website to download the APP for free.

Keyword: Joylog

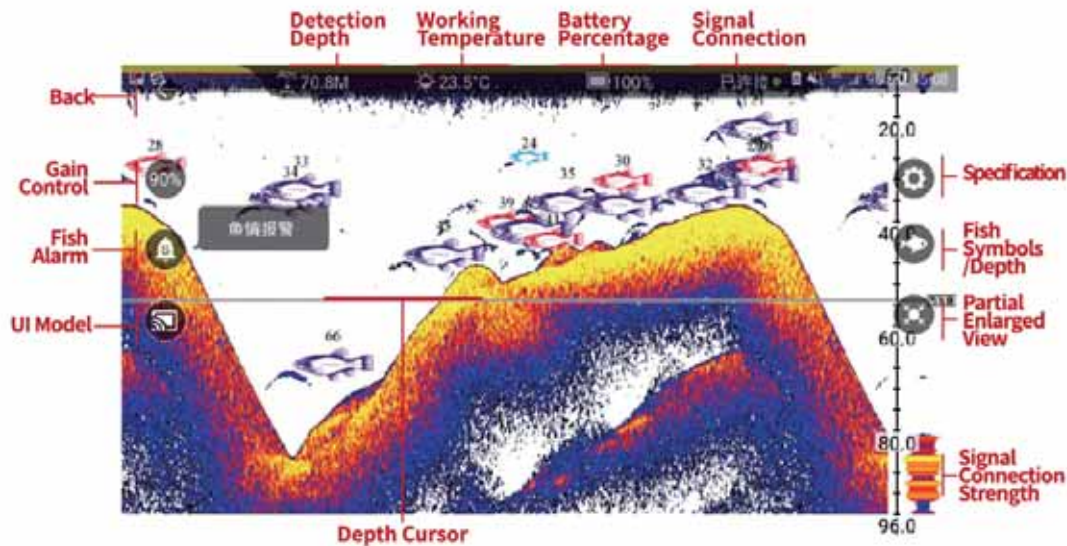
3.Initial setting



(1) Joylog APP provides up to 26 kinds of operating language for you to choose, including English, Chinese, French, Spanish, Portuguese, Japanese, Korean, Arabic, Russian, German, Italian, Dutch, Finnish, Polish, Swedish, Greek, Danish, Czech, Ukrainian, Turkish, Slovak, Romanian, Hungarian, Indonesian, Thai and Vietnamese.

(2) Turn on the "Bluetooth" connection in your phone, the phone will automatically search the fish finder signal and display "Blue Joylog" in the list of available devices, and then click "Blue Joylog" and input default **password: 1234**, it works after it paired successfully.

4.APP operation interface



(1) Gain Control

It is suggested that users turn up the sensitivity in deep water, lower sensitivity in shallow water or more impurities in the water to reduce sonar misjudgment. In the case of more fishes, turn down the sensitivity to distinguish between large and small fishes.

(2) Fish Alarm

Once the device detects the fish, it will make an alarm sound. There are four Settings for your choose: big, medium, small and off.

(3) UI Model

Users can switch between sonar mode and scene mode.

(4) Fish Symbols/Depth

When the fish symbol/depth display are set to "on", the system will analyze the echo signal, display these signals as fish symbols of different sizes based on the strength of the echo signal, and show the depth value of these signals above the fish symbol at the same time.

(5) Depth Cursor

The user can move the depth cursor displayed on the screen at will. The system default depth cursor is turned on, you can manually turn it off under Settings - sonar - depth cursor, If you don't need this function.

5.Power off

The device shuts down automatically after the fish finder leaves the water for 30 seconds.

6.Charging

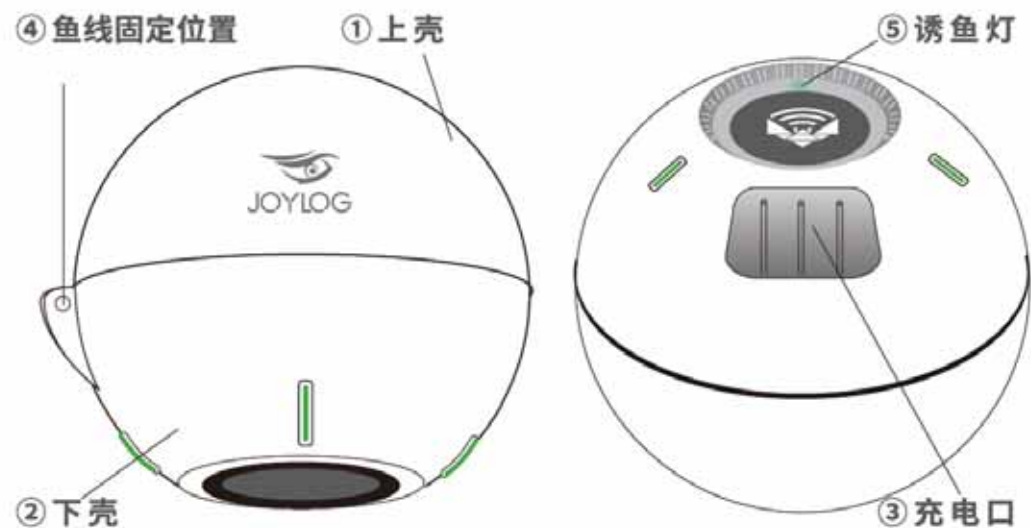
Please make sure the probe is dry before charging.
Charging: Red light Full charge: Green light

7.Specification

Sonar Frequency: 125KHz
Detection Depth: 0.6-40m
Communication Mode: Bluetooth
Working Time: > 10hours

Detection Angle: 30°
Working Temperature: -20°C~70 °C
Communication Range: 50m

1. 产品介绍



2. APP下载

(1) Android用户登陆Joylog官网或主流应用市场(应用宝, 豌豆荚等)免费下载APP。

(2) iOS用户登陆Apple Store或Joylog官网免费下载APP。

下载搜索关键词: Joylog

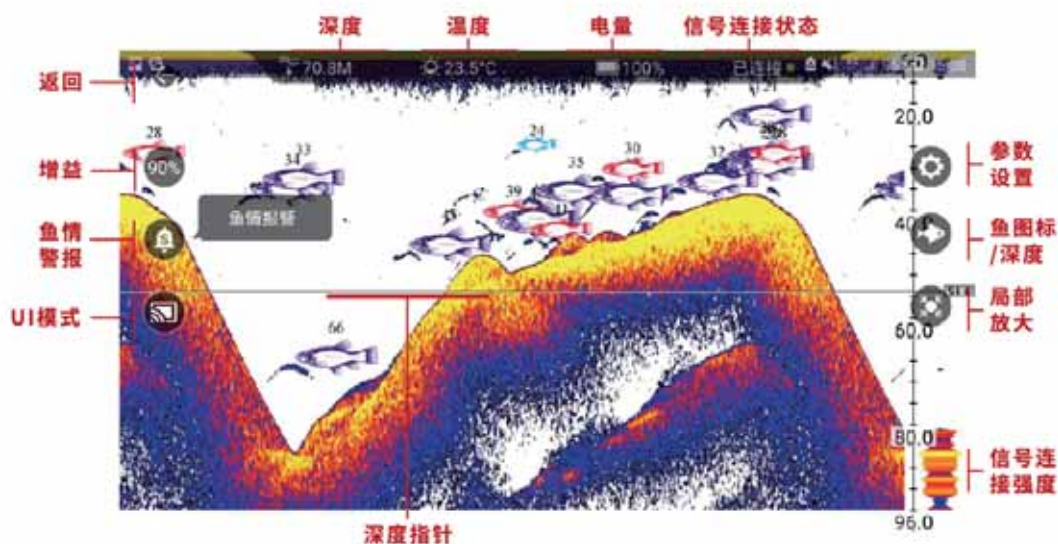
3. 初始设置



(1) Joylog APP提供多达26种操作语言供您选择, 包括英语, 中文, 法语, 西班牙语, 葡萄牙语, 日语, 韩语, 阿拉伯语, 俄语, 德语, 意大利语, 荷兰语, 芬兰语, 波兰语, 瑞典语, 希腊语, 丹麦语, 捷克语, 乌克兰语, 土耳其语, 斯洛伐克语, 罗马尼亚语, 匈牙利语, 印度尼西亚语, 泰语, 越南语。

(2) 打开手机蓝牙, 手机会自动搜索探鱼器信号并在可用设备列表中显示 Blue Joylog, 点击Blue Joylog并输入初始密码“1234”进行配对。

4.APP操作界面



(1) 增益

建议用户在水比较深的情下调高灵敏度,在水较浅或水层杂质较多的情况下调低灵敏度,以减少声呐的误判。在鱼较多的情况下,调低灵敏度以区分大小鱼。

(2) 鱼情报警

探鱼器探测到鱼情将会发出报警声,用户可根据需要设置大、中、小、关四种情形。

(3) UI模式

用户可以在声纳模式和场景模式之间进行切换。

(4) 鱼图标/深度

当鱼图标/深度显示设置为“开”时,系统会对回波信号进行分析,根据回波信号的强弱将这些信号对应显示为不同大小的鱼图标,同时将对应的深度值显示在鱼图标上方。

(5) 深度指针

深度指针标定该水平线对应的深度,用户可以任意移动显示在屏幕上的深度指针进行标定。系统默认深度指针打开,用户可在设置-声呐-深度指针项下手动关闭。

5.关机

探鱼器离开水面30秒后系统自动关机。

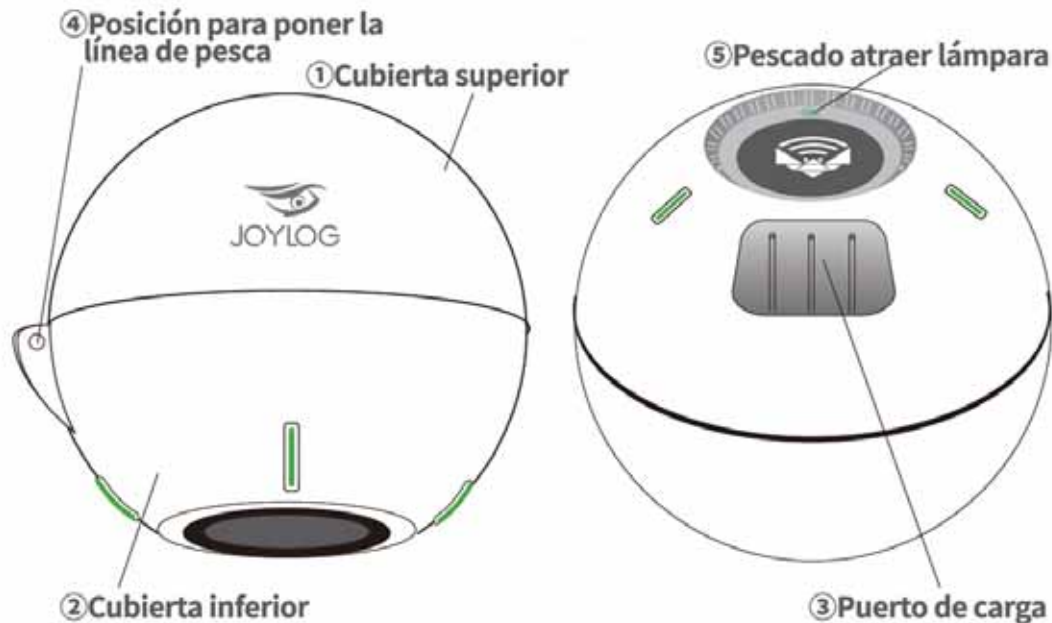
6.充电

充电前请确保探针干燥,充电中:红灯,冲满电:绿灯。

7.性能参数

声呐频率:125KHz 探测角度:30° 探测深度:0.6-40米
工作温度:-20°C~70°C 通讯方式:蓝牙 通用接收距离:50米
待机工作时间:>10小时

1. Introducción del producto



2. Descargar APP

- (1) Los usuarios de Android pueden iniciar sesión en el sitio Web de Joylog para descargar APP gratis.
- (2) Los usuarios de iOS pueden iniciar sesión en Apple Store o en el sitio Web de Joylog para descargar APP gratis.

Palabra clave: Joylog

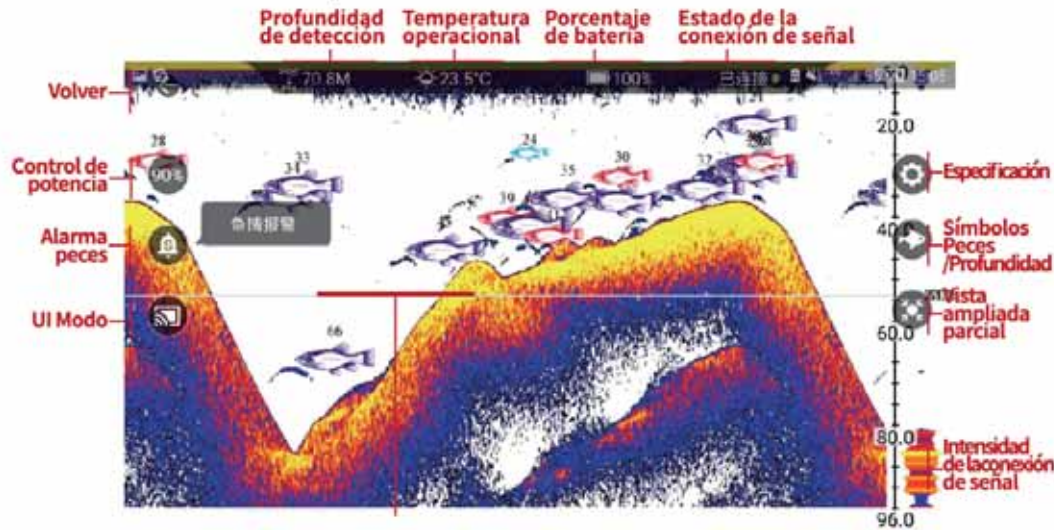
3. Configuración inicial



- (1) Joylog APP ofrece hasta 26 opciones de idioma de operación para usted, incluido inglés, chino, francés, español, portugués, japonés, coreano, árabe, ruso, alemán, italiano, holandés, finlandés, polaco, sueco, griego, danés, checo, ucraniano, turco, eslovaco, rumano, húngaro, indonesio, tailandés y vietnamita.

- (3) Al activar en el móvil la conexión de Bluetooth, el móvil va a buscar automáticamente la señal del producto y mostrar "Blue Joylog" en la lista de dispositivos disponibles. Pinchar "Blue Joylog" e ingresar la **contraseña por defecto: 1234**, se puede usar después de emparejar con éxito.

4. Interfaz de operación de APP



(1) Control de potencia

Es recomendable que los usuarios suban la sensibilidad cuando esté en el agua profunda, bajen la sensibilidad cuando esté en el agua poco profunda o cuando el agua sea más impureza para reducir la equivocación del sonar. Cuando tiene muchos peces, bajar la sensibilidad para distinguir entre los peces grandes y pequeños.

(2) Alarma Peces

Al detectar peces el dispositivo, sonará la alarma. Tiene cuatro opciones de la voz: voz alta, voz media, voz baja y sin voz, los usuarios pueden elegir la que quiere.

(3) UI Modo

Los usuarios pueden cambiar el modo entre Sonar Modo y Escena Modo.

(4) Símbolos Peces/Profundidad

Cuando el sistema de Símbolos Peces/Profundidad muestra que está "activo", el sistema va a analizar la señal de eco y mostrar en la pantalla los símbolos de diferentes tamaños de peces según la intensidad de la señal de eco, al mismo tiempo, el valor de profundidad aparece encima de los símbolos peces.

(5) Cursor de profundidad

El cursor de profundidad demarca la profundidad en la línea horizontal, los usuarios pueden mover el cursor de profundidad dondequiera para demarcar la profundidad. El sistema activa el cursor de profundidad por defecto, puede desactivar la función bajo Configuración - sonar - cursor de profundidad, si no la necesita.

5. Apagar

El producto se apaga automáticamente después de salir del agua más de 30 segundos.

6. Cargar

Por favor, asegurar que la sonda está seca antes de cargar.

Cargando: luz roja Carga completa: luz verde

7. Especificación

Frecuencia del sonar: 125 KHz Ángulo de detección: 30°
Profundidad de detección: 0.6-40m Temperatura operacional: -20°C~70°C
Modo de comunicación: Bluetooth Rango de comunicación: 50m
Tiempo de trabajar: >10 horas

FCC Statement

Changes or modifications not expressly approved by the party responsible for compliance could void the user's authority to operate the equipment.

This equipment has been tested and found to comply with the limits for a Class B digital device, pursuant to Part 15 of the FCC Rules.

These limits are designed to provide reasonable protection against harmful interference in a residential installation. This equipment generates uses and can radiate radio frequency energy and, if not installed and used in accordance with the instructions, may cause harmful interference to radio communications. However, there is no guarantee that interference will not occur in a particular installation.

If this equipment does cause harmful interference to radio or television reception, which can be determined by turning the equipment off and on, the user is encouraged to try to correct the interference by one or more of the following measures:

- Reorient or relocate the receiving antenna.
- Increase the separation between the equipment and receiver.
- Connect the equipment into an outlet on a circuit different from that to which the receiver is connected.
- Consult the dealer or an experienced radio/TV technician for help

This device complies with part 15 of the FCC rules. Operation is subject to the following two conditions (1) this device may not cause harmful interference, and (2) this device must accept any interference received, including interference that may cause undesired operation.