

P12 Pro Wireless Label Maker Quick Start Guide

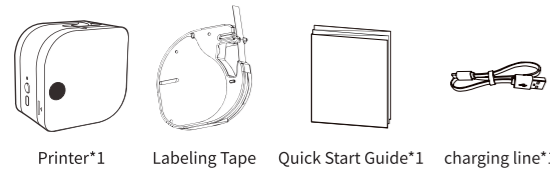
Please read the Quick Start Guide in detail before using the product.

English

Contents

- 01 Item checklist
- 02 Product Parameter
- 03 Introduction to printer components
- 04 How to install the labeling tape
- 05 How to download the Print Master app
- 06 How to connect to the P12 Pro Label Maker in the Print Master app
- 07 How to edit labels
- 08 Frequently asked questions
- 09 Customer services
- 10 Product Warranty Description
- 11 FCC Caution
- 12 Maintenance Card

01. Item checklist:

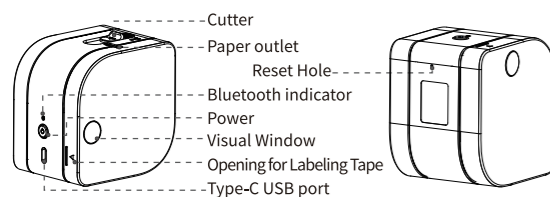


Note • The number of Labeling Tape in the list is subject to the actual delivery

02. Product parameter

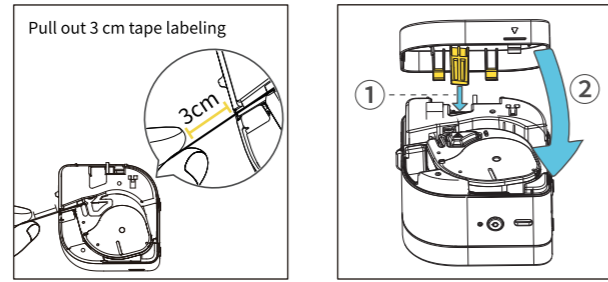
Product name	Wireless Label Maker
Product model	P12 Pro
Printing technology	Thermal + thermal transfer printing
Consumable width	12mm
Supported consumables	Continuous label
Printing resolution	203dpi
Print head service life	50KM
Communication interface	Bluetooth 4.2
Product size	82*82*61mm(3.23*3.23*2.4inch)
Power input	5V=2A
Power supply method	Type-C
Supported operating system	Android/iOS

03. Parts Description



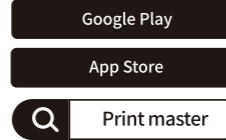
04. How to install the labeling tape

1. Open the cassette cover, make sure the label and the carbon tape are properly aligned, and then pull out around 3 cm of the tape before installing.
2. Close the cover carefully



05. How to download the Print Master app

Method 1:
Search and download in the App Store or Google Play

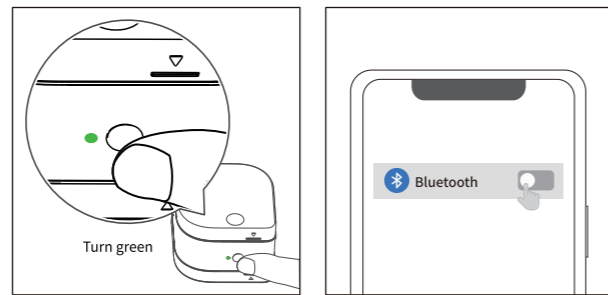


Method 2:
Scan the QR code to download



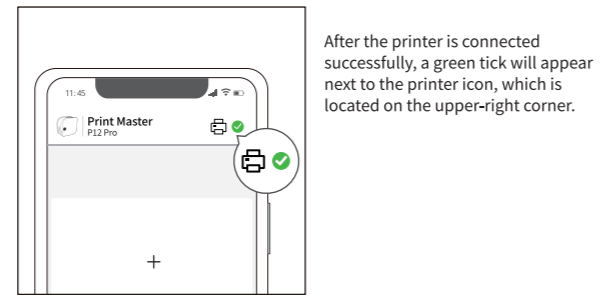
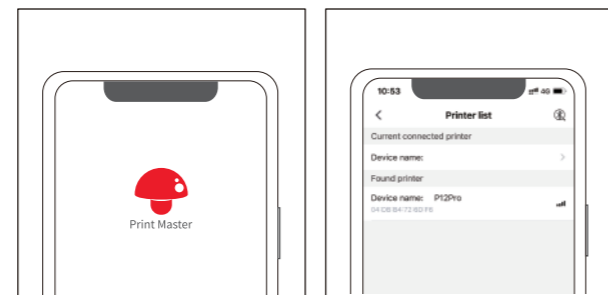
06. How to connect to the P12 Pro Label Maker in the Print Master app

1. Press and hold the power button for 3 seconds to start the printer.
2. Enable Bluetooth on your phone (And enable GPS if you are using an Android device).



Note • According to Google's requirements, Android devices must enable GPS before using Bluetooth, or connection would fail.

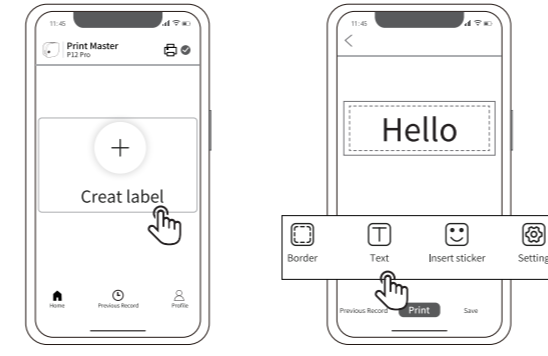
3. Open Print Master and pair with your printer in the app.



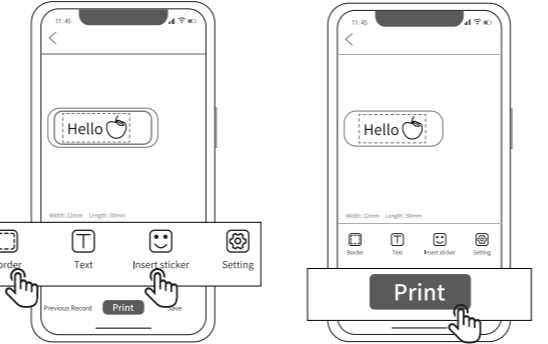
Note • Please do not connect to your printer in your phone's Bluetooth setting, or connection would fail.

07. How to edit labels

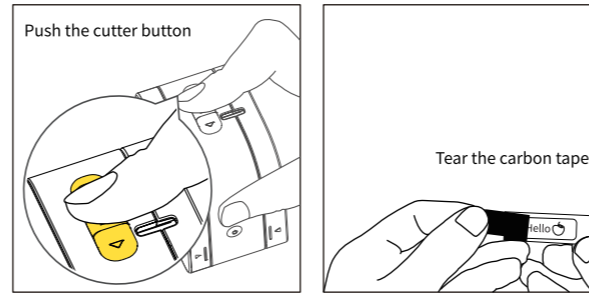
1. Tap "Create label" button
2. Tap "Text" button to edit the text



3. Insert borders and stickers
4. After you complete editing, tap the "Print" button



5. After printing, push the cutter button to cut off the label
6. For labeling tapes with a carbon tape on it, remove the carbon tape before use



You can find detailed tutorial videos in the Print Master app.
Instructions:
Enter the Print Master app, select to find detailed tutorial videos.
[Tutorials](#) → [Software instructions](#)

08. Frequently asked questions

Frequently Asked Questions and Solutions		
Issue	Reason	Solution
The prints are not clear and have vertical lines	The red light flashes when the battery is low	Charge for more than 2.5 hours
	There's a foreign object on the print head.	Use a cotton bud with a small amount of medical alcohol to wipe the printer head. Do not turn on the printer before the alcohol fully evaporates.
I can't switch on the printer	The machine is out of power	Charge for more than 2.5 hours
	The printer is not responding	Press the button inside the reset hole for three seconds to reboot the printer
The printer's indicator light is red	Labeling tape is not installed.	After installing the labeling tape, close the cover and the indicator light should turn green.
	The cover of the printer is not closed properly	Please close the upper cover.
Cannot connect the printer to your phone via Bluetooth.	Your phone's Bluetooth is off.	Enable Bluetooth on your phone.
	The app cannot detect your printer	The printer is not switched on. The printer must be switched on.
	Your phone's GPS is not enabled.	Enable GPS. (Android phones)
	The printer is connected to other devices.	The printer cannot be connected to multiple devices at the same time. Restart your printer and connect it to your intended device.
Prints won't come out.	Please do not connect your printer directly in your phone's Bluetooth setting.	Open the app and tap "Connect now".
	The carbon tape and the label are not pulled to the printer's paper outlet, so the label and the carbon tape are stuck inside the printer	Before installing the labeling tape, make sure the label and the carbon tape are properly aligned, and then pull out around 3 cm of the tape.
	The printer is jammed.	Open the upper cover and remove the broken tape and reinstall the tape into the printer.
The labeling tape is used up.		Replace labeling tape.

Frequently Asked Questions and Solutions		
Issue	Reason	Solution
The labels printed are reversed (mirror image).	The mirror image option inside the app is switched on.	You only need to tick the mirror image option for thermal transfer labels. Do not tick that option for other products.
The printer's cutter is dulled.	Please do not use the printer's cutter to cut fabric thermal printings and ribbon labels.	Cut ribbons and fabric thermal printing labels with scissors.

09. Customer services

Online contact information:
Whatsapp: +86 13928088284 / +86 15338193665
Skype: Phomemo Team-Jessie / Phomemo Team-Helen
Customer service phone number: +1 855 957 5321 (US only)

Service time: Mon-Fri 9AM-5PM (EST) for any questions & suggestions.
Email address: Support@Phomemo.com
Official website: www.Phomemo.com
YouTube Please search "Phomemo" to get the printer operation guide

10. Product Warranty Description

Thank you for choosing Phomemo.
① We will provide customers with reliable "replacement/return" support during the one-year warranty period from the date of purchase;
② Please keep the warranty card in a safe place so that you can read it when needed.

This manual has been carefully checked. If there are printing errors or misunderstandings in the content, please consult customer service.

Note • If the supporting software is updated, it will be compiled into the new version of the manual without notice.

11. FCC Caution

1. This device complies with Part 15 of the FCC Rules. Operation is subject to the following two conditions:
(1) This device may not cause harmful interference, and
(2) This device must accept any interference received, including interference that may cause undesired operation.
2. Changes or modifications not expressly approved by the party responsible for compliance could void the user's authority to operate the equipment.

NOTE: This equipment has been tested and found to comply with the limits for a Class B digital device, pursuant to Part 15 of the FCC Rules. These limits are designed to provide reasonable protection against harmful interference in a residential installation.
This equipment generates uses and can radiate radio frequency energy and, if not installed and used in accordance with the instructions, may cause harmful interference to radio communications. However, there is no guarantee that interference will not occur in a particular installation. If this equipment does cause harmful interference to radio or television reception, which can be determined by turning the equipment off and on, the user is encouraged to try to correct the interference by one or more of the following measures:
Reorient or relocate the receiving antenna.
Increase the separation between the equipment and receiver.
Connect the equipment into an outlet on a circuit different from that to which the receiver is connected.
Consult the dealer or an experienced radio/TV technician for help.

RF warning statement:
The device has been evaluated to meet general RF exposure requirement. The device can be used in portable exposure condition without restriction.

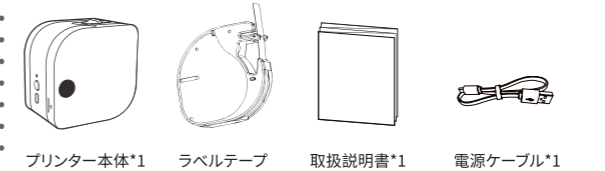
12. Maintenance Card

Replace Return

User Information	Name:	Gender:
	Phone:	
Product Information	Address:	
	Date of purchase:	
	Product order number:	
Reason for Return (Replace / Repair / Request Maintenance)	Product serial number:	
	Fault description:	

日本語

01. 同梱品

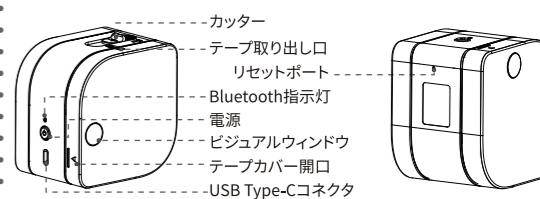


注意 • リストのラベルテープは、実際の出荷によって異なります。

02. 製品規格

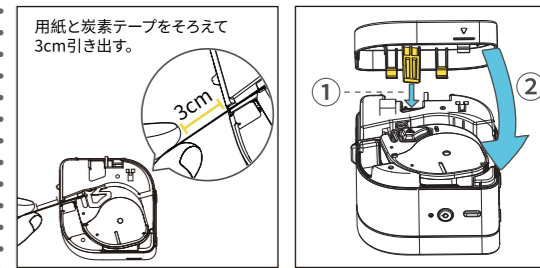
ワイヤレスラベルプリンター	
型番	P12 Pro
印刷技術	サーマル+熱転写方式
有効な印刷幅	12mm
印刷用紙	連続紙
解像度	203dpi
プリントヘッド寿命	50KM
インターフェース	Bluetooth 4.2
サイズ	82*82*61mm(3.23*3.23*2.4inch)
入力電源	5V=2A
給電方式	Type-C
対応OS	Android/iOS

03. プリンター各部の紹介



04. テープカートリッジの取り付け方法

1. テープカバーを開け、ラベルテープとインクリボンの先端を合わせ、約3cm引き出して、本体にセットする。
2. カバーを閉じる。



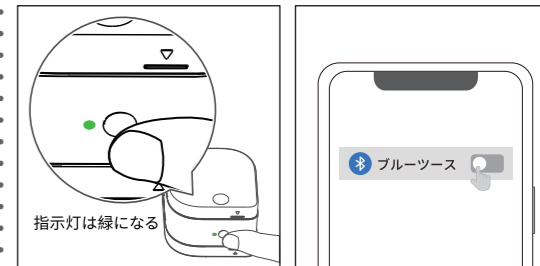
05. アプリ(Print Master)のダウンロード方法

- 方法1: App StoreやGoogle Playからアプリをダウンロードする
- 方法2: QRコードを読み取ってアプリをダウンロードする



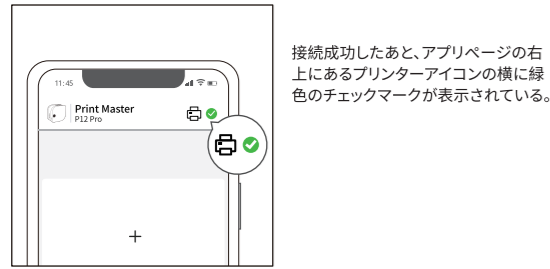
06. アプリ「Print Master」でP12 Proラベルプリンターと接続する

1. 電源ボタンを3秒長押ししてプリンターを起動する。
2. スマホのBluetooth機能をオンにする。(AndroidシステムではGPS機能の起動も必要)



注意 • Google公式により、AndroidシステムのデバイスはGPS機能をオンにしてからBluetoothを利用できるようになり、そうしないと「接続失敗」と表示される。

3. アプリ(Print Master)を起動し、アプリ内でプリンターとペアリングする。

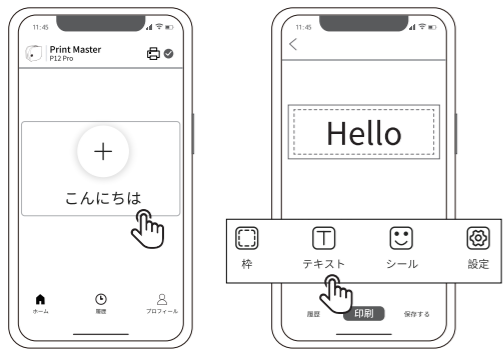


接続成功したあと、アプリページの右上にあるプリンターアイコンの横に緑色のチェックマークが表示されている。

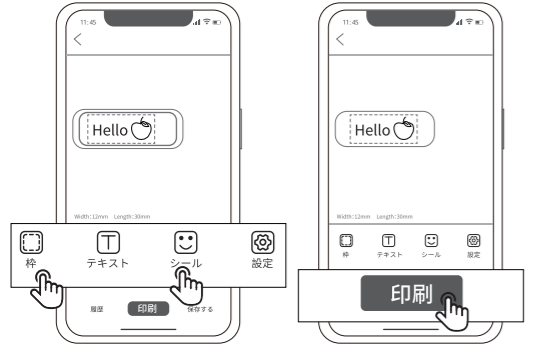
注意 ・アプリ「Print Master」を通じて本体に接続してください。そうしないと「接続失敗」と表示される。

07. ラベルの編集方法

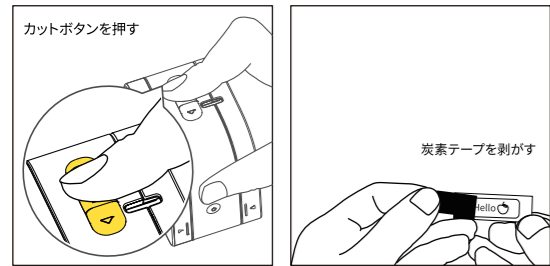
1. 「新規ラベル」をクリック
2. 「テキスト」ボタンをクリックし、内容を編集する



3. 枠とシールを選択する
4. 編集完了後、「印刷」をクリック



5. 印刷完了後、カッターボタンを押してラベルテープを切り落とす
6. カーボンテープ付きのラベルはカーボンテープを取り外してから使用してください



詳しくはアプリ「Print Master」での動画を参考してください。手順は: Print Masterを起動、をクリックで詳しい操作動画を確認する。

プロフィール → チュートリアル → ハードウェア説明

08. よくあるご質問とその対処方法

よくあるご質問とその対処方法		
問題	原因	対処
印字品質が低い、縦のラインがある	ローバッテリー状態になった場合、ライトが赤点滅する プリントヘッドに異物が付着している	充電時間が2.5時間以上 綿棒に少量の医療用アルコールをつけて、プリントヘッドを拭く。アルコールが完全に蒸発した後電源を入れてください。
プリンターが起動できない	バッテリーが切れています 本体がフリーズしている	充電時間が2.5時間以上 リセットボタンを3秒長押し、プリンターを再起動する
指示灯は赤色	ラベルテープが入っていない 本体カバーが開いている	ラベルテープを入れて、カバーを閉じてください 本体カバーを閉じてください
プリンターはBluetoothで繋がらない	Bluetoothがオフ状態 プリンターの電源が入っていない GPS権限がオフ状態	Bluetooth設置をオンにしてください。 プリンターの電源を入れて、起動してください。 GPS権限をオンにしてください。(Androidデバイス)
ラベルテープが出てこない	ラベルテープが詰まっている ラベルテープの使い切り	ラベルテープは複数のデバイスと同時に接続できないため、プリンターを再起動してからデバイスに接続してください。 アプリを通じて本体に接続してください。 テープカバーを開け、ラベルテープとインクリボンの先端が引き出されないため、機内に詰まっている テープカバーを開け、ラベルテープを取り出し、使えない部分を切り抜き、セットし直してください。 新しいラベルテープを入れ替えてください。
ラベルテープの印字が左右反転	アプリのミラー機能をオンにしている	アイコン転写ラベルテープを使用する時のみ、ミラー機能をオンにしてください。
カッターの老朽化	プリンターのカッターで布生地やリボンラベルなどを切った可能性がある	ハサミで布生地とリボンラベル切ってください。

09. ご購入後のお問い合わせ

オンライン連絡先情報:
Whatsapp: +86 13928088284 / +86 15338193665
スカイプ: Phomemo Team-Jessie / Phomemo Team-Helen
メールアドレス: support@phomemo.com
公式ウェブサイト: www.phomemo.com
YouTube 「Phomemo」で検索してプリンター取扱説明書を入手。

10. 安心の保証サポート

この度は、P12 Pro ワイヤレスラベルプリンター購入いただき、誠にありがとうございます。
① 製品お買上げ日より1年間保証期間中、お客様に安心のサポート「交換・返品」をご提供させていただきます。
② 保証書は、また必要時に読めるよう大切に保存してください。
本説明書はすでに真剣なチェックを行いました。もし印刷漏れやミスあるいは誤解され易い内容がある場合は、カスタマーサービスにお問い合わせしてください。

注意 ・ソフトの更新がある場合、直接本説明書に編入されます。別途の通知はいたしません。

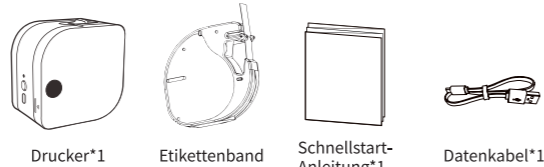
11. 保証書

交換 返品

お客様	お名前: _____ 性別: _____ 電話番号: _____ ご住所: _____
製品情報	お買上げ日: _____ 注文番号: _____ シリアル番号: _____
返品、交換、また修理の請求	理由: _____

Deutsch

01. die Packliste

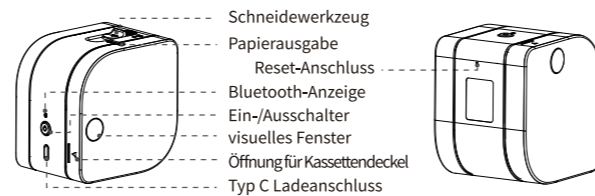


注意 ・Die Anzahl der Beschriftungsbänder in der Liste hängt von der tatsächlichen Lieferung ab

02. Product Specifications

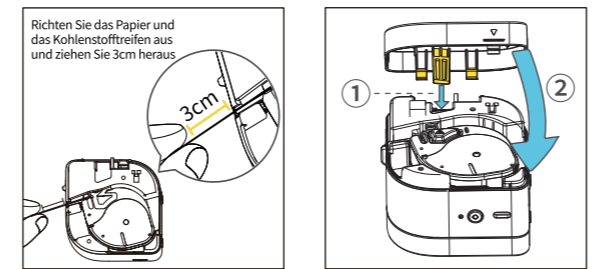
Name	Drahtloser Etikettendrucker
Modell	P12 Pro
Drucktechnik	Thermo- und Thermotransferdruck
Effektive Druckbreite	12mm
Unterstützte der Verbrauchsmaterialien	Endlosetikett
Druckauflösung	203dpi
Kopflebensdauer drucken	50KM
Kommunikationsinterface	Bluetooth 4.2
Produktgröße	82*82*61mm(3.23*3.23*2.4inch)
Stromeingang	5V ---2A
Stromversorgungsmodus	Type-C
Modell	Android/iOS

03. Einführung in die Komponenten des Druckers



04. So installieren Sie das Beschriftungsband

1. Öffnen Sie die obere Abdeckung, richten Sie das Etikett und das Farbband aus, ziehen Sie es etwa 3 cm heraus und legen Sie es in das Gerät ein.
2. Richten Sie die Laschen aus und schließen Sie die Abdeckung.



05. Herunterladen der APP (Print Master)

Methode 1:
Laden Sie die App über den App Store oder Google Play herunter und installieren Sie die APP.

Methode 2:
Scannen Sie den QR-Code

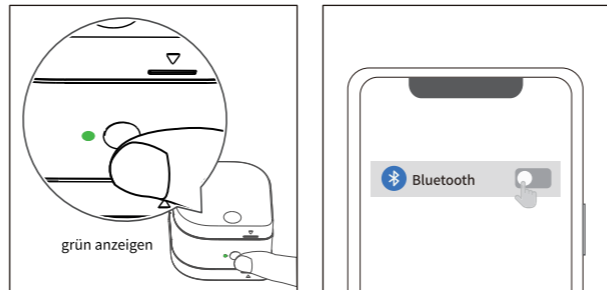
Google Play

App Store

Print master

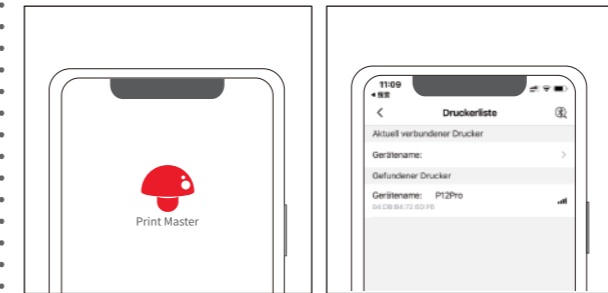
06. Verbindung mit dem P12 Pro Etikettendrucker innerhalb der APP

1. Drücken und halten Sie die Power-Taste für 3 Sekunden, um den Drucker einzuschalten
2. Schalten Sie den Bluetooth-Schalter ein (auf das Android-Betriebssystem muss gleichzeitig die GPS-Funktion geöffnet werden).



Hinweis ・Offiziell von Google vorgeschrieben ist auf Android-Geräten vor der Verwendung der Bluetooth-Funktion die GPS-Berechtigung zu öffnen, andernfalls wird ein "Verbindungsfehler" angezeigt.

3. Öffnen Sie die APP (Print Master) und koppeln Sie den Drucker innerhalb der APP.

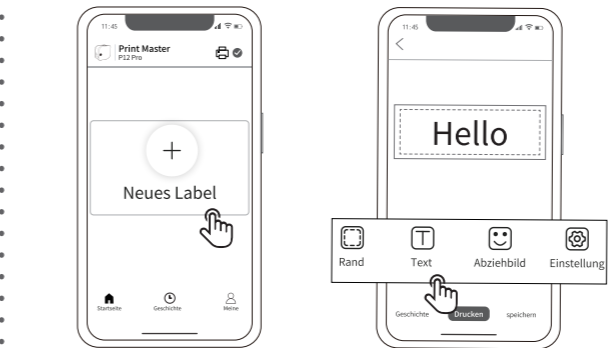


Sobald der Drucker erfolgreich verbunden wurde, erscheint ein grünes Häkchen in der oberen rechten Ecke der App-Seite neben dem Druckersymbol.

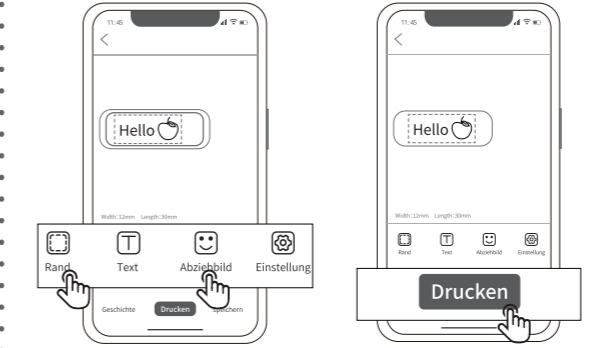
Hinweis ・Bitte verbinden Sie sich nicht mit der APP innerhalb des Bluetooth-Einstellungsbildschirms Ihres Telefonsystems, da Sie sonst eine Fehlermeldung erhalten.

07. Bearbeitung von Etiketten

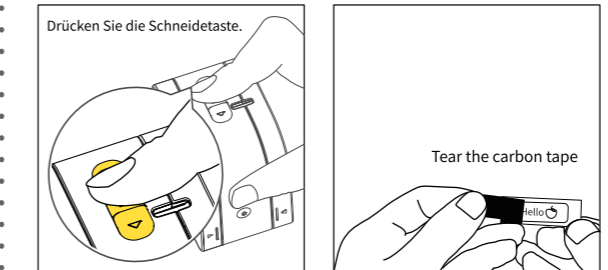
1. Klicken Sie auf "Etikett erstellen"
2. Klicken Sie auf "Text" zu bearbeiten



3. Symbol und Rahmen einfügen
4. Klicken Sie nach der Bearbeitung auf "Drucken"



5. Drücken Sie die Schneidetaste, um das Etikett abzuschneiden.
6. Bei Etikettenband mit Karbonband reißen Sie das Karbonband ab, bevor Sie das Etikett auf die Gegenstände kleben. Etikettenband ohne Karbonband können Sie direkt auf Gegenstände kleben.



Über die PrintMaster APP können Sie sich das ausführliche Betriebsvideo ansehen. Bedienungsschritte: Öffnen Sie Print Master und klicken Sie auf-damit Sie sich ein ausführliches Anleitungsvideo ansehen.

Über die PrintMaster APP können Sie sich das ausführliche Betriebsvideo ansehen. Bedienungsschritte: Öffnen Sie Print Master und klicken Sie auf-damit Sie sich ein ausführliches Anleitungsvideo ansehen.

08. Gemeinsame Probleme und Lösungen

Gemeinsame Probleme und Lösungen		
Probleme	Gründe	Lösungen
Unklarer Druck mit vertikalen Linien	Niedriger Batteriestand, rotes Licht blinkt Fremdkörper im Druckkopf.	Aufladen für mehr als 2,5 Stunden Tauchen Sie ein Wattestäbchen in eine kleine Menge medizinischen Alkohols und wischen Sie den Druckkopf ab. Schalten Sie das Gerät nicht sofort nach dem Abwischen ein, sondern warten Sie, bis der Alkohol vollständig verdunstet ist, bevor Sie das Gerät verwenden.
Das Gerät lässt sich nicht einschalten	Leere Batterie Maschine stürzt ab	Aufladen für mehr als 2,5 Stunden Drücken und halten Sie die Reset-Taste für drei Sekunden und schalten Sie dann den Drucker wieder ein
Der Anzeiger leuchtet rot	Wenn keine Verbrauchsmaterialien geladen sind Die Maschine ist nicht geschlossen	Nach dem Einlegen des Verbrauchsmaterials schließen Sie den Deckel und der Anzeiger grün leuchtet, dass alles in Ordnung ist. Schließen Sie die obere Abdeckung
Drucker lässt sich nicht mit Bluetooth verbinden.	Das Bluetooth des Telefons ist nicht eingeschaltet. APP kann das Gerät nicht finden. Die Berechtigung zur Telefonpositionierung ist nicht aktiviert. Das Gerät verbindet sich mit anderen Geräten. Stellen Sie keine Bluetooth-Verbindung zum Drucker über Ihr Telefonsystem her.	Schalten Sie das Bluetooth Ihres Telefons ein. Das Gerät ist nicht eingeschaltet, das Gerät muss eingeschaltet werden. Öffnen Sie die Berechtigung für die Telefonpositionierung (Android-Telefone). Der Drucker kann nicht gleichzeitig mit mehreren Telefonen verbunden werden, starten Sie das Gerät neu, wählen Sie das entsprechende Gerät aus und stellen Sie erneut eine Verbindung her. Sie müssen die App aufrufen und auf "Drucker verbinden" klicken.
Es kommt kein Papier aus dem Drucker.	Das Farbband und das Etikett werden nicht bis zum Ausgang des Geräts herausgezogen, wodurch das Etikett und das Farbband im Gerät stecken bleiben. Papierstau im Gerät	Richten Sie das Farbband vor dem Einlegen am Etikett aus und ziehen Sie es etwa 3 cm heraus, und legen Sie es dann in das Gerät ein. Öffnen Sie die obere Abdeckung, nehmen Sie die Verbrauchsmaterialien heraus, schneiden Sie das beschädigte Farbband ab und legen Sie es wieder in das Gerät ein.
Die Schriftarten für den Etikettendruck sind umgekehrt (d. h. gespiegelt).	Verbrauchsmaterial aufgebraucht	Bitte durch neue Verbrauchsmaterialien ersetzen.
Alterung von Maschinenschneidern	Für das Transferetikett zum Bügeln muss die Spiegelungsfunktion überprüfen, für die restlichen Produkte müssen nicht überprüft werden.	Seidenbänder und Heißprägetiketten aus Stoff müssen mit einer zusätzlichen Schere geschnitten werden.

09. Nachverkaufskontakt (allgemeiner Inhalt hier)

Online-Kontaktinformationen:
Whatsapp: +86 13928088284 / +86 15338193665
Skype: Phomemo Team-Jessie / Phomemo Team-Helen
E-Mail-Adresse: support@phomemo.com
Offizielle Website: www.phomemo.com
YouTube Suchen Sie nach "Phomemo", um die Drucker-Bedienungsanleitung zu erhalten

10. Anweisungen zur Produktgarantie

Vielen Dank, dass Sie unseren Etikettendrucker ausgewählt haben.
① Geben Sie den Kunden innerhalb eines Jahres Garantiezeitraum ab dem Kaufdatum einen zuverlässigen Support „Ersatz / Rendite“.
② Halten Sie die Garantiekarte an einem sicheren Ort, um bei Bedarf zu lesen.
wurde sorgfältig geprüft. Wenn es Druckfehler oder Missverständnisse in den Inhalten gibt, wenden Sie sich bitte an den Kundenservice.

Anmerkungen

• Wenn die Software aktualisiert wird, wird es ohne vorherige Ankündigung in das neue Anleitung aufgenommen.

11. Garantiekarte

Ersatz Rückkehr

Nutzerinformation	Name: _____	Geschlecht: _____
	Tel: _____	Adress: _____
Product Information	Kaufdatum: _____	Produktbestellnummer: _____
	Produkt ID: _____	
Rückgabe-Grund (Ersatz / Reparatur / Anforderungsausfall)	Gründe für die Rückgabe oder Ersetzung: _____	