

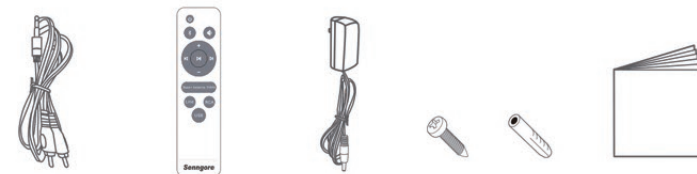
Table of Contents

English	P1
Install Instructions	P1
Functions	P4
Deutsch	P8
Installationsanweisungen	P8
Produktfunktionen	P11
le français	P15
Instructions d'installation	P15
Fonction du produit	P18
Italiano	P22
Istruzioni di installazione	P22
Funzioni di prodotto	P25
Español	P29
Instrucciones de instalación	P29
Función del producto	P32
中文	P36
安装说明	P36
产品功能	P39

Package Contents



Senngore SoundBar Speaker S1000



3.5 mm to RCA cable

Remote control (2 × AAA batteries are included)

Power adapter

2 × screws

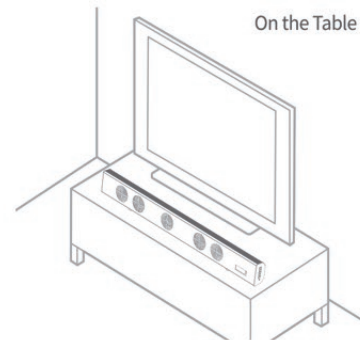
2 × wall plugs

User manual

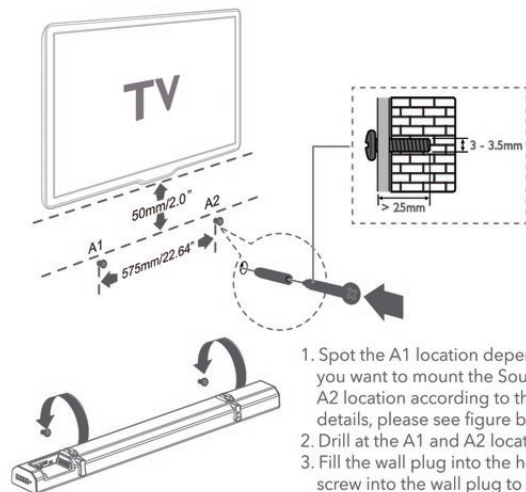
Specifications

Version	4.2
Power Output	20W × 2@1KHz (THD < 5%)
Channel	2.1
Speaker Unit	2 × 78 mm / 3 in woofer + 2 × 58mm / 2.2 in twitter + reflex port
Available Range	10m
Frequency Response	50 Hz ~ 20 kHz
Audio Input	RCA, 3.5mm AUX
S/N	80db
Audio Source	Bluetooth, USB, RCA, 3.5mm AUX
Sound Effect	Bass+, Balance, Treble
Dimensions	900 × 55 × 110 cm
Weight	1.8 kg

Placement



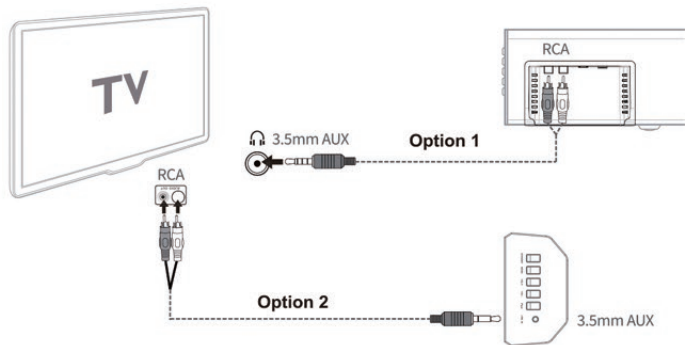
Wall Mount the SoundBar



1. Spot the A1 location depending on the position you want to mount the SoundBar, and spot the A2 location according to the A1 location. For details, please see figure below.
2. Drill at the A1 and A2 location.
3. Fill the wall plug into the holes, and tighten the screw into the wall plug to mount the SoundBar.

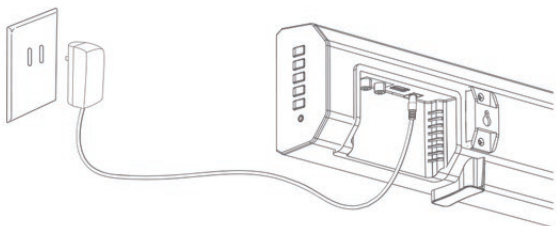
Connect the SoundBar to TV

Connect the Aux connectors on your SoundBar to the Audio Out connectors on the TV.
Note: The Audio Out connectors on TV must support 3.5mm Aux jack and RCA jack.
Use the RCA or 3.5mm Aux jack according to the connector on your TV.



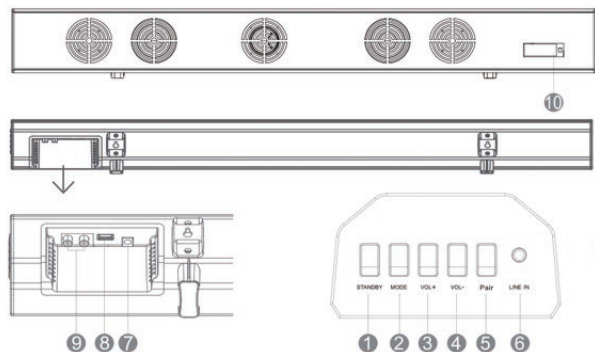
Connect the SoundBar to Power Source

Connect the power cord of the power adapter into the DC IN connector on the SoundBar, and the other end to a power source. The SoundBar is powered on when it prompts and the light bar glows.



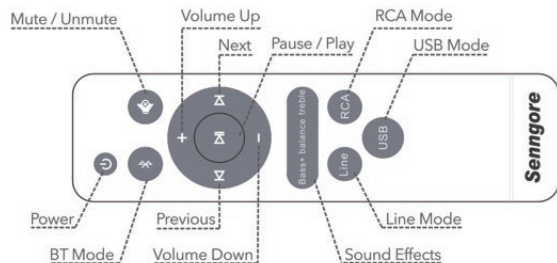
Product Overview

SoundBar Functions



- | | | | | |
|-----------|---------|--------|----------------------|------------------|
| 1.Standby | 2.Mode | 3.VOL+ | 4.VOL- | 5.Pair |
| 6.LINE IN | 7.DC IN | 8.USB | 9.RCA IN L/R Sockets | 10.Display Panel |

Remote Functions




RCA / LINE Mode

Press the Mode button on the side of the SoundBar or press the RCA or LINE button on the remote control to switch mode. When the display panel displays ㄱㄹ or ㄴㄹ, choose the RCA/AV output on your TV to complete the connection.

Bluetooth Connection

When the SoundBar is powered on, short press the Mode button on the SoundBar or the  on the remote control. When the display panel displays ㄷㄹ ㄴㄹ, the SoundBar is in pairing status. Enable the Bluetooth function on your mobile device and select "Sennogore-s1000" to connect.

Attention: If the Bluetooth disconnected in Bluetooth Mode, short press the  on the remote control or the Pair button on SoundBar to reconnect. Short press the  on the remote control can disconnect the current connected mobile device.

Choose Your Audio Source

Press the Mode button on the SoundBar or press the LINE, RCA, USB,  on the remote control, to switch to Line / RCA / USB / Bluetooth audio source.

Attention: For USB mode, please plug an USB device before choosing the USB mode.

Sleeping Mode

When the SoundBar is powered on, short press the Standby button or the Power button on the remote control to enter into Sleeping Mode, and the display panel will fade to black.

Attention: The LED display panel will go off, USB mode excluded, if there is no operation within one minute.

Sound Effects Switching

Press the Bass, Balance or Treble button to choose sound effect.

Bass+ Mode

When the SoundBar is powered on, short press the Bass+ button on the remote control to enter into Bass+ mode. When the display panel displays 88 55, the SoundBar is in Bass+ mode.

Balance Mode

When the SoundBar is powered on, short press the Balance button on the remote control. When the display panel displays 88 ㄹ, the SoundBar is in Balance mode.

Treble Mode

When the SoundBar is powered on, short press the Treble button on the remote control. When the display panel displays ㄷㄹ ㄹ, the SoundBar is in Treble mode.

Basic Functions

Pause / Play

Short press the  to play or pause the music.

Previous / Next Track

Short press the  or  to play previous or next track.

Note: The  or  function is disabled during movie playing.

Volume Up / Down

Short press the Volume Up / Down button on the SoundBar or the remote control to adjust the volume.

Mute

Short press the mute button on the remote control to mute the SoundBar.

Usage Tips

- Do not place any objects on top of the SoundBar.
- Do not place the SoundBar on its front, back or top when using.
- To avoid wireless interference, keep other wireless equipment 1-3 ft away from the SoundBar.
- Turn the speaker off when not in use or for storage.
- Keep the product away from fire and heat sources.
- Do not disassemble.
- Since Wi-Fi and Bluetooth share the same 2.4G frequency band, the Bluetooth connection may be interfered when there're several Wi-Fi signals. 5G Wi-Fi has no such interference effect.
- The connection may be interrupted for a short while, when position is changed or when there're obstacles between the speaker and your device.

Warranty

Senngore provides the product with 18 months warranty since the date of purchase. The warranty does not lip improper use of the product, such as dismantling the product by yourself. The warranty also does not lip products that purchased from other unauthorized seller.

Contact Us

To get in touch with us, please send an email to support@senngore.com. Or you can visit our official website www.senngore.com

FCC Statement

Changes or modifications not expressly approved by the party responsible for compliance could void the user's authority to operate the equipment.

This equipment has been tested and found to comply with the limits for a Class B digital device, pursuant to Part 15 of the FCC Rules. These limits are designed to provide reasonable protection against harmful interference in a residential installation. This equipment generates uses and can radiate radio frequency energy and, if not installed and used in accordance with the instructions, may cause harmful interference to radio communications. However, there is no guarantee that interference will not occur in a particular installation. If this equipment does cause harmful interference to radio or television reception, which can be determined by turning the equipment off and on, the user is encouraged to try to correct the interference by one or more of the following measures:

- Reorient or relocate the receiving antenna.
- Increase the separation between the equipment and receiver.
- Connect the equipment into an outlet on a circuit different from that to which the receiver is connected.
- Consult the dealer or an experienced radio/TV technician for help

This device complies with part 15 of the FCC rules. Operation is subject to the following two conditions (1) this device may not cause harmful interference, and (2) this device must accept any interference received, including interference that may cause undesired operation.

This equipment complies with FCC radiation exposure limits set forth for an uncontrolled environment. This equipment should be installed and operated with minimum distance 20cm between the radiator & your body.

Packingssinhalt



Senngore SoundBar Lautsprecher S1000



3.5 mm zu
RCA Kabel



Fernbedienung (2 x AAA
Batterien im
Lieferumfang enthalten)



Netzteil



2 x
Schrauben



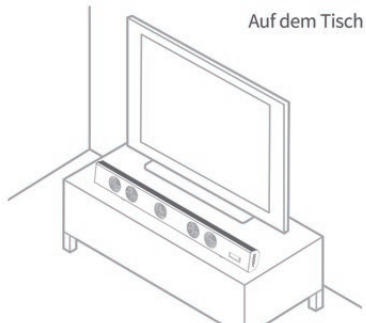
2 x
Dübel



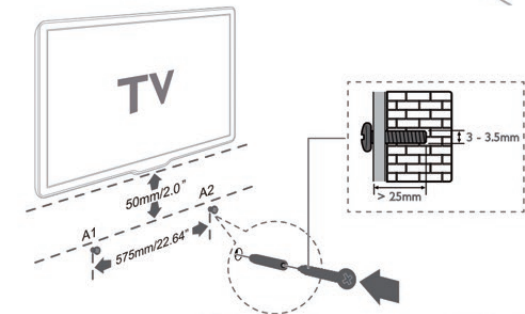
Benutzerhandbuch

Spezifikationen

Version	4.2
Leistung	20W x 2@1KHz (THD < 5%)
Kanal	2.1
Lautsprechereinheit	2 x 78 mm / 3 bei woofer + 2 x 58mm / 2.2 bei twitter + Reflexport
Verfügbare Bereich	10m
Frequenzantwort	50 Hz ~ 20 kHz
Audioeingang	RCA, 3.5mm AUX
S/N	80db
Audio Quelle	Bluetooth, USB, RCA, 3.5mm AUX
Soundeffekte	Bass+, Balance, Treble
Maße	900 x 55 x 110 cm
Gewicht	1.8 kg



Wandmontage der SoundBar

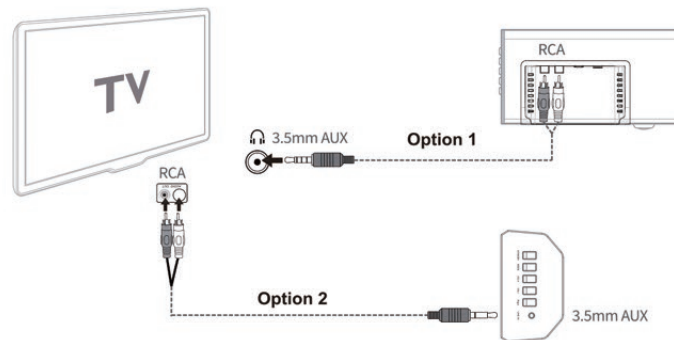


1. Ermitteln Sie den A1-Standort abhängig von der Position, an der Sie die SoundBar montieren möchten, und ermitteln Sie den A2-Standort anhand des A1-Standorts. Einzelheiten finden Sie in der folgenden Abbildung.
2. Bohren Sie an der A1 und A2 Stelle.
3. Geben Sie den Dübel in die Löcher und ziehen Sie die Schraube im Dübel fest, um die SoundBar zu montieren.

Verbinden Sie die SoundBar mit dem Fernsehgerät

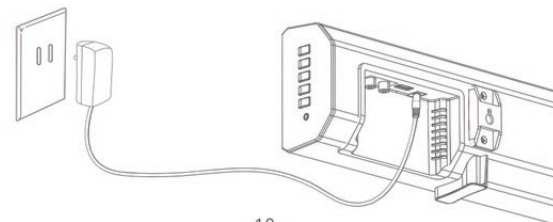
Verbinden Sie die Aux-Anschlüsse Ihrer SoundBar mit den Audio Out-Anschlüssen des Fernsehgeräts.

Hinweis: Die Audio Out-Anschlüsse am Fernsehgerät müssen eine 3,5-mm-Aux-Buchse und eine Cinch-Buchse unterstützen. Verwenden Sie die Cinch- oder 3,5-mm-Aux-Buchse entsprechend dem Anschluss Ihres Fernsehgeräts.



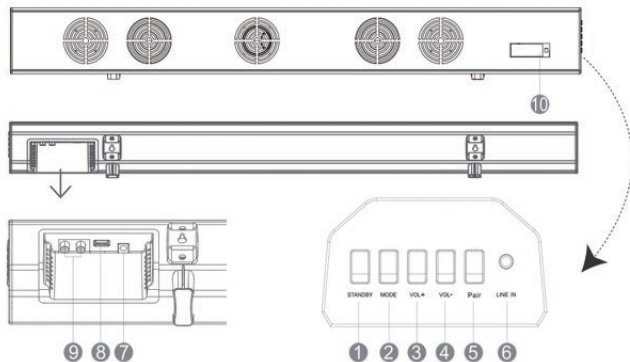
Verbinden Sie die SoundBar mit der Stromquelle

Schließen Sie das Netzkabel des Netzteils an den DC IN-Anschluss der SoundBar und das andere Ende an eine Stromquelle an. Die SoundBar ist eingeschaltet, wenn sie dazu aufgefordert wird und die Lichtleiste leuchtet.



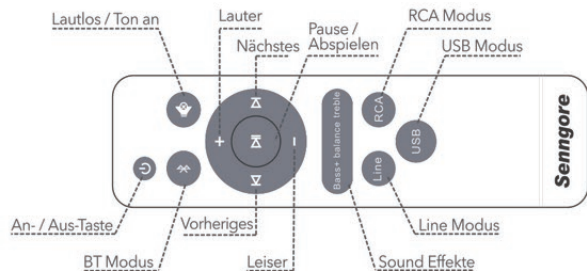
Produktansicht

SoundBar Funktionen



1. Standby 2. Modus 3. VOL+ 4. VOL- 5. Paaren
6. LINE IN 7. DC IN 8. USB 9. RCA IN L/R Buchsen 10. Display Panel

Fernbedienungsfunktionen



RCA / LINE-Modus

Drücken Sie die Mode-Taste an der Seite der SoundBar oder die RCA- oder LINE-Taste der Fernbedienung, um den Modus zu wechseln. Wenn im Anzeigefeld R oder L angezeigt wird, wählen Sie den RCA / AV-Ausgang Ihres Fernsehgeräts, um die Verbindung herzustellen.

Bluetoothverbindung

Wenn die SoundBar eingeschaltet ist, drücken Sie kurz die Mode-Taste auf der SoundBar oder P auf der Fernbedienung. Wenn im Anzeigefeld BT angezeigt wird, befindet sich die SoundBar im Pairing-Status. Aktivieren Sie die Bluetooth-Funktion auf Ihrem mobilen Gerät und wählen Sie "Sengore-s1000", um eine Verbindung herzustellen.

Achtung: Wenn Bluetooth im Bluetooth-Modus getrennt wurde, drücken Sie kurz die P Taste auf der Fernbedienung oder die Pair-Taste auf der Soundbar, um die Verbindung wieder herzustellen. Durch kurzes Drücken der P Taste auf der Fernbedienung kann das aktuell angeschlossene mobile Gerät getrennt werden.

Wählen Sie Ihre Audioquelle

Drücken Sie die Mode-Taste auf der SoundBar oder drücken Sie auf der Fernbedienung die Tasten LINE, RCA, USB, P um auf die Audioquelle Line / RCA / USB / Bluetooth zu wechseln.

Achtung: Schließen Sie im USB-Modus ein USB-Gerät an, bevor Sie den USB-Modus auswählen.

Schlafmodus

Wenn die SoundBar eingeschaltet ist, drücken Sie kurz die Standby-Taste oder die Ein / Aus-Taste auf der Fernbedienung, um in den Schlafmodus zu wechseln, und das Anzeigefeld wird schwarz.

Achtung: Das LED-Anzeigefeld erlischt, ausgeschlossen im USB-Modus, wenn innerhalb einer Minute keine Bedienung erfolgt.

Soundeffekte wechseln

Drücken Sie die Bass-, Balance- oder Treble-Taste, um den Soundeffekt auszuwählen.

Bass+ Modus

Wenn die SoundBar eingeschaltet ist, drücken Sie kurz die Taste Bass + auf der Fernbedienung, um in den Bass + -Modus zu wechseln. Wenn im Anzeigefeld **88 55** angezeigt wird, befindet sich die SoundBar im Bass + -Modus.

Balance Modus

Wenn die SoundBar eingeschaltet ist, drücken Sie kurz die Balance-Taste auf der Fernbedienung. Wenn im Anzeigefeld **88 1 8** angezeigt wird, befindet sich die SoundBar im Balance-Modus.

Treble Modus

Wenn die SoundBar eingeschaltet ist, drücken Sie kurz die Treble-Taste auf der Fernbedienung. Wenn im Anzeigefeld **t 2b** angezeigt wird, befindet sich die SoundBar im Treble Modus.

Basisfunktionen

Pause / Abspielen

Drücken Sie kurz die Taste **⏸** um die Musik abzuspielen oder anzuhalten.

Vorheriger / Nächster Track

Drücken Sie kurz die Taste **⏮** oder **⏭**, um den vorherigen oder nächsten Titel abzuspielen.
Hinweis: Die Funktion **⏮** oder **⏭** ist während der Filmwiedergabe deaktiviert.

Lauter/ Leiser

Drücken Sie kurz die Lauter / Leiser-Taste der SoundBar oder der Fernbedienung, um die Lautstärke einzustellen.

Stumm

Drücken Sie kurz die Stummschalttaste auf der Fernbedienung, um die SoundBar stummzuschalten.

Benutzungstipps

- Platzieren Sie keine Objekte auf der SoundBar.
- Platzieren Sie die SoundBar beim Gebrauch nicht auf der Vorder-, Rückseite oder Oberseite.
- Halten Sie andere drahtlose Geräte in einem Abstand von 1 bis 3 Fuß von der SoundBar, um Funkstörungen zu vermeiden.

- Schalten Sie den Lautsprecher aus, wenn Sie ihn nicht verwenden oder lagern.
- Halten Sie das Produkt von Feuer und Wärmequellen fern.
- Nicht auseinanderbauen.
- Da Wi-Fi und Bluetooth das gleiche 2,4-G-Frequenzband verwenden, kann die Bluetooth-Verbindung bei mehreren Wi-Fi-Signalen gestört werden. 5G-Wi-Fi hat keinen derartigen Interferenzeffekt.
- Die Verbindung kann für kurze Zeit unterbrochen werden, wenn sich die Position ändert oder Hindernisse zwischen dem Lautsprecher und Ihrem Gerät vorhanden sind.

Garantie

Senngore gewährt dem Produkt ab dem Kaufdatum eine Garantie von 18 Monaten. Durch die Garantie wird keine missbräuchliche Verwendung des Produkts abgedeckt, z. B. das Produkt selbst demontieren. Die Garantie gilt auch nicht für Produkte, die von anderen nicht autorisierten Verkäufern erworben wurden.

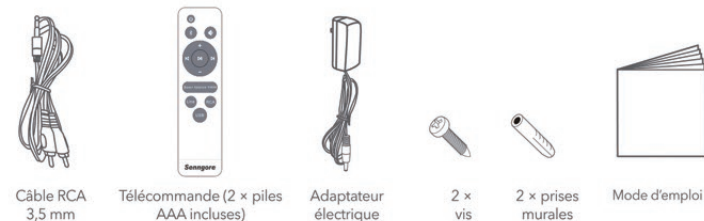
Kontaktieren Sie uns

Um mit uns in Kontakt zu treten, senden Sie bitte eine E-Mail an support@senngore.com. Oder besuchen Sie unsere offizielle Website www.senngore.com.

Contenu du colis



Senngore Haut-parleur TV S1000

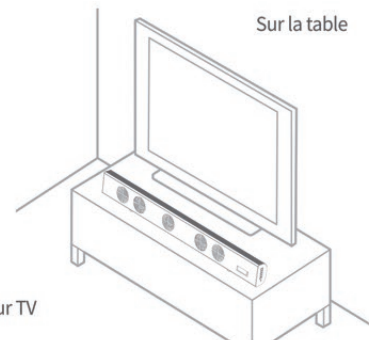


Câble RCA 3,5 mm Télécommande (2 x piles AAA incluses) Adaptateur électrique 2 x vis 2 x prises murales Mode d'emploi

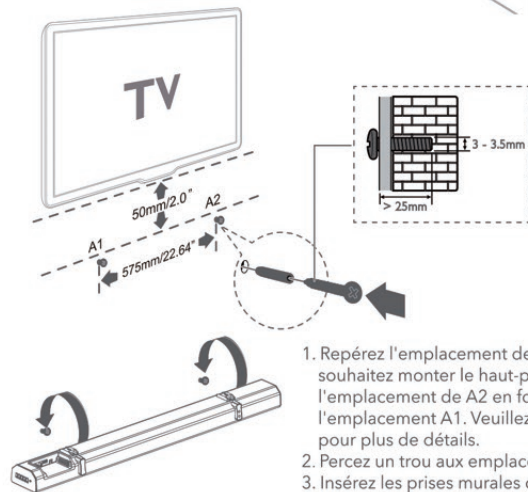
Spécification

Version	4.2
Puissance de sortie	20W x 2@1KHz (THD < 5%)
Canal	2.1
Unité de haut-parleur TV	2x78 mm/3 pouces Woofer+2x58mm / 2.2 pouces Twitter+ port réflexe
Gamme disponible	10m
Fréquence de réponse	50 Hz ~ 20 kHz
Entrée audio	RCA, 3.5mm AUX
S/N	80db
Audio Source	Bluetooth, USB, RCA, 3.5mm AUX
Effet Sonore	Bass+, Balance, Treble
Dimension	900 x 55 x 110 cm
Poids	1.8 kg

Placement



Fixation murale du Haut-parleur TV

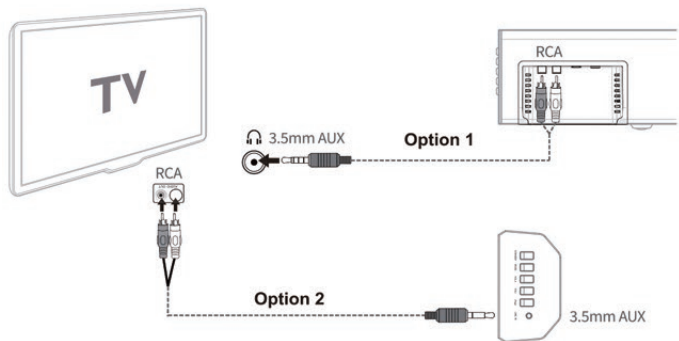


1. Repérez l'emplacement de A1 où vous souhaitez monter le haut-parleur TV, et repérez l'emplacement de A2 en fonction de l'emplacement A1. Veuillez voir l'illustration pour plus de détails.
2. Percez un trou aux emplacements A1 et A2.
3. Insérez les prises murales dans les trous et serrez les vis dans les prises murales pour monter le haut-parleur TV.

Connecter le haut-parleur TV à la télévision

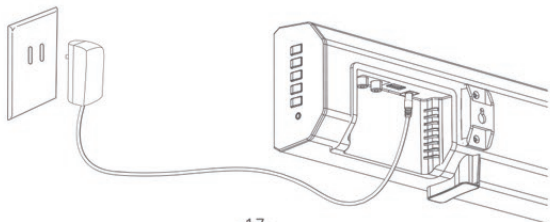
Connectez les connecteurs Aux de votre haut-parleur TV aux connecteurs de sortie audio sur le téléviseur.

Remarque: Les connecteurs de sortie audio du téléviseur doivent prendre en charge les jack Aux 3.5mm et le jack RCA. Utilisez le jack RCA ou le jack Aux 3.5mm en fonction du connecteur de votre téléviseur.



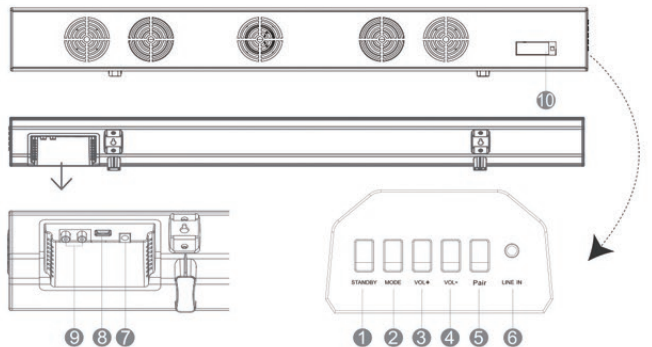
Connectez le haut-parleur TV à la source d'alimentation

Branchez le cordon d'alimentation de l'adaptateur électrique sur le connecteur DC IN du haut-parleur TV, et l'autre extrémité sur une source d'alimentation. Le haut-parleur TV est activée lorsqu'elle s'affiche et la barre lumineuse s'allume.



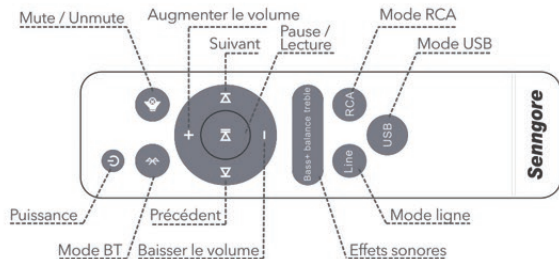
Aperçu de produit

Fonctions du haut-parleur TV



- 1.En mode passif 2.Mode 3.Volume + 4.Volume - 5.Appariement
6.Accès à la ligne audio 7.Accès à DC 8.USB 9.RCA IN L / R Prises 10.Panneau d'affichage

Fonctions à distance



Mode RCA / LINE

Appuyez sur le bouton Mode situé sur le côté du haut-parleur ou appuyez sur le bouton RCA ou LINE de la télécommande pour passer en mode. Lorsque le panneau d'affichage affiche :- ㄱR ou ㄱ : nE, choisissez la sortie RCA / AV de votre téléviseur pour terminer la connexion.

Connexion Bluetooth

Lorsque le haut-parleur TV est allumé, appuyez brièvement sur le bouton Mode du haut-parleur ou ㄱ de la télécommande. Lorsque le panneau d'affichage affiche ㄱ : ㄱE, le haut-parleur est en statut d'appariement. Activez la fonction Bluetooth sur votre appareil mobile et sélectionnez «Sengore-s1000» pour vous connecter.

Attention: Si le Bluetooth est déconnecté en mode Bluetooth, appuyez brièvement sur ㄱ de la télécommande ou sur le bouton Pair du haut-parleur pour vous reconnecter. Un appui bref sur ㄱ de la télécommande peut déconnecter l'appareil mobile.

Choisissez votre source audio

Appuyez sur le bouton Mode du haut-parleur ou sur les boutons LINE, RCA, USB, ㄱ de la télécommande pour passer à la source audio Line / RCA / USB / Bluetooth.

Attention: en mode USB, veuillez brancher un appareil USB avant de choisir le mode USB.

Mode de sommeil

Lorsque le haut-parleur est allumé, appuyez brièvement sur le bouton en mode passif ou sur le bouton d'alimentation de la télécommande pour passer en mode veille, et le panneau d'affichage deviendra noir.

Attention: Si aucune opération n'est effectuée dans la minute, le panneau d'affichage à LED s'éteindra, mode USB exclu.

Effets Sonores

Appuyez sur le bouton Bass, Balance ou Treble pour choisir l'effet sonore.

Mode Bass+

Lorsque le haut-parleur est activé, appuyez brièvement sur le bouton Bass+ de la télécommande pour entrer en mode Bass+. Lorsque le panneau d'affichage affiche ㄱㄱ 55, le haut-parleur est en mode Bass+.

Mode balance

Lorsque le haut-parleur est allumé, appuyez brièvement sur le bouton Balance de la télécommande. Lorsque le panneau d'affichage affiche ㄱㄱ ㄱ, le haut-parleur est en mode Balance.

Mode Treble

Lorsque le haut-parleur est allumé, appuyez brièvement sur le bouton Treble de la télécommande. Lorsque le panneau d'affichage affiche ㄱ : ㄱb, le haut-parleur est en mode Treble.

Fonctions de base

Pause / Lecture

Appuyez brièvement sur ㄱ pour lire ou mettre en pause la musique.

Piste Précédente / Suivante

Appuyez brièvement sur ㄱ or ㄱ pour lire la piste précédente ou suivante.

Remarque: La fonction ㄱ or ㄱ est désactivée pendant la lecture du film.

Volume + / -

Appuyez brièvement sur le bouton Volume + / - du haut-parleur ou de la télécommande pour régler le volume.

Mute

Appuyez brièvement sur le bouton mute de la télécommande pour mettre le haut-parleur en silencieux .

Conseils d'utilisation

- Ne placez aucun objet sur le haut-parleur.
- Lors de l'utilisation, ne placez pas ce haut-parleur sur le côté, horizontalement ou à l'envers.
- Pour éviter les interférences sans fil, maintenez les autres équipements sans fil à une distance de 1-3 ft du haut-parleur.
- Éteignez le haut-parleur lorsqu'il n'est pas utilisé.
- Tenez le produit à l'écart des sources de feu et de chaleur.

Ne pas le démonter.

- Étant donné que Wi-Fi et Bluetooth partagent la même bande de fréquence 2,4 G, la connexion Bluetooth peut être perturbée lorsqu'il existe plusieurs signaux Wi-Fi. 5G Wi-Fi n'a pas cet effet d'interférence.
- Lorsque la position change ou lorsqu'il y a des obstacles entre le haut-parleur et votre appareil, la connexion peut être interrompue pendant un moment

Garantie

Senngore fournit 18 mois de garantie depuis la date d'achat. Tout dommage ou dysfonctionnement d'une mauvaise utilisation ou démontage par vous-même sont pas inclus par la garantie. Pour les produits achetés chez non-autorisé, nous ne fournissons pas de service de garantie.

Contactez-nous

Vous pouvez nous contacter par support@senngore.com. Vous pouvez également visiter notre site www.senngore.com.

Contenuto della confezione



Senngore SoundBar Speaker S1000



Cavo adattatore da 3,5 mm a RCA



Telecomando (2 batterie AAA incluse)



Adattatore di ricarica



2 viti



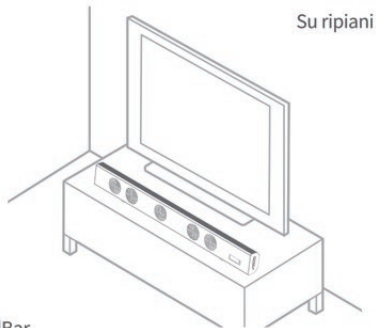
2 tasselli



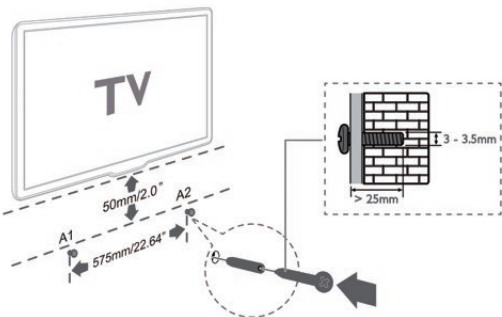
Manuale utente

Specifiche

Versione	4.2
Potenza di uscita	20W × 2@1KHz (THD < 5%)
Canali	2.1
Speaker	2 × 78 mm / 3 in woofer + 2 × 58 mm / 2.2 in twitter + porto riflesso
Range	10m
Frequenza in Risposta	50 Hz ~ 20 kHz
Ingresso audio	RCA, 3.5mm AUX
S/N	80db
Sorgenti Audio	Bluetooth, USB, RCA, 3.5mm AUX
Effetti sonori	Bass+, Balance, Treble
Dimensioni	900 × 55 × 110 cm
Peso	1.8 kg



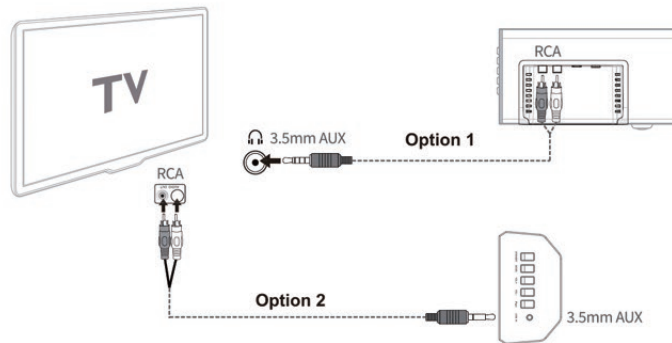
Montaggio a parete della SoundBar



1. Individuare la posizione A1 in base alla posizione in cui si desidera montare la SoundBar e individuare la posizione A2 in base alla posizione A1. Per i dettagli, vedere la figura sotto.
2. Forare nella posizione A1 e A2.
3. Inserire i tasselli nei fori e stringere le viti per fissare la SoundBar.

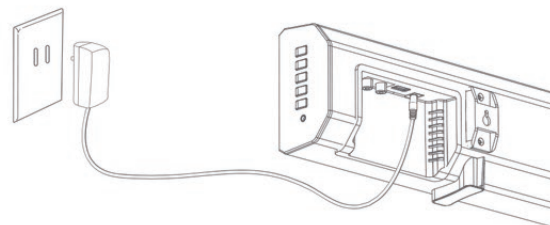
Connettere la SoundBar alla TV

Collegare i connettori Aux della SoundBar ai connettori di uscita audio della TV.
 Nota: i connettori di uscita audio sulla TV devono supportare jack Aux da 3,5 mm o jack RCA. Utilizzare la presa Aux RCA o da 3,5 mm in base al connettore presente sulla TV.

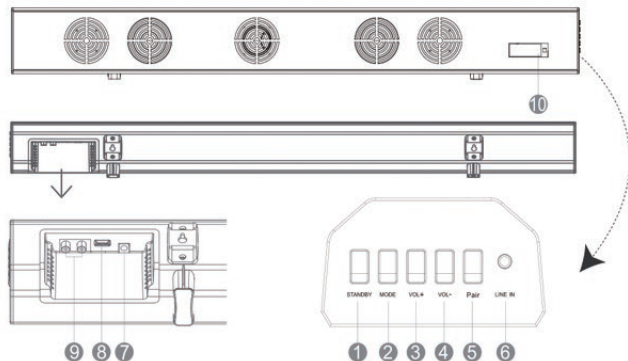


Connettere la SoundBar alla fonte di alimentazione

Collegare il cavo di alimentazione dell'adattatore di alimentazione al connettore DC IN sulla SoundBar e l'altra estremità a una fonte di alimentazione. La SoundBar si accende quando viene visualizzato il messaggio e la barra luminosa si illumina.

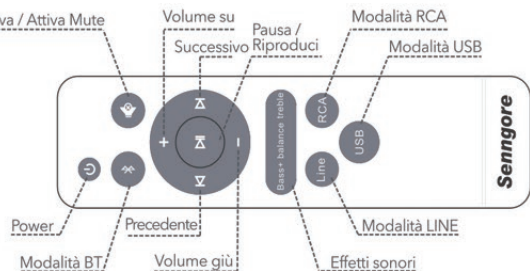


Funzioni della SoundBar



- 1.Standby 2.Mode 3.VOL+ 4.VOL- 5.Pair
- 6.LINE IN 7.DC IN 8.USB 9.Prese RCA IN L / R 10.Pannello di visualizzazione

Funzioni del telecomando



RCA / LINE

Premere il pulsante Mode sul lato della SoundBar o premere il tasto RCA o LINE sul telecomando per cambiare modalità. Quando il pannello del display visualizza \pm o \pm \pm , selezionare l'uscita RCA / AV sul televisore per completare la connessione.

Connessioni Bluetooth

Quando la SoundBar è accesa, premere brevemente il pulsante Mode sulla SoundBar o il tasto \pm sul telecomando. Quando il pannello del display visualizza la scritta \pm \pm , la SoundBar è in stato di accoppiamento. Abilita la funzione Bluetooth sul tuo dispositivo e seleziona "Sennogore-s 1000" per la connessione.

Attenzione: se il Bluetooth è disconnesso dalla modalità Bluetooth, premere brevemente il pulsante \pm sul telecomando o sul pulsante Pair della SoundBar per riconnettere. Premere brevemente il tasto \pm sul telecomando per disconnettere il dispositivo connesso.

Scegli la tua sorgente audio

Premere il pulsante Mode sulla SoundBar o premere LINE, RCA, USB, \pm sul telecomando, per passare alla sorgente audio Line / RCA / USB / Bluetooth.

Attenzione: per la modalità USB, collegare un dispositivo USB prima di scegliere la modalità USB.

Modalità Standby

Quando la SoundBar è accesa, premere brevemente il pulsante Standby o il pulsante Power sul telecomando per accedere alla modalità Standby, e il pannello di visualizzazione diventerà nero.

Attenzione: il pannello del display a LED si spegnerà, questo escluso per la modalità USB, se non viene eseguita alcuna operazione entro un minuto.

Commutazione effetti sonori

Premi il pulsante Bass+, Balance o Treble per scegliere l'effetto sonoro.

Modalità Bass+

Quando la SoundBar è accesa, premere brevemente il pulsante Bass+ sul telecomando per accedere alla modalità Bass+. Quando il display mostra **B+**, la SoundBar è in modalità Bass+.

Modalità Balance

Quando la SoundBar è accesa, premere brevemente il pulsante Balance sul telecomando. Quando il display mostra **B**, la SoundBar si trova in modalità Balance.

Modalità Treble

Quando la SoundBar è accesa, premere brevemente il tasto Treble sul telecomando. Quando il pannello del display visualizza **T**, la SoundBar è in modalità Treble.

Funzioni di base

Pausa / Play

Premere brevemente il tasto **⏸** del telecomando per riprodurre o mettere in pausa la musica.

Precedente / Successiva

Premere brevemente **⏮** o **⏭** per riprodurre la traccia precedente o successiva.

Nota: la funzione **⏮** o **⏭** è disabilitata durante la riproduzione di film.

Volume su / giù

Premere brevemente il tasto Volume + o - sulla SoundBar o sul telecomando per regolare il volume.

Mute

Premere brevemente il pulsante Mute sul telecomando per silenziare la SoundBar.

Consigli di utilizzo

- Non posizionare oggetti sopra la SoundBar.
- Non posizionare la SoundBar sul lato anteriore, posteriore o superiore quando si usa. Per evitare interferenze wireless, tenere gli altri dispositivi wireless ad una distanza di un metro e mezzo dalla SoundBar.
- Spegnerne l'altoparlante quando non è in uso o per conservarlo.
- Tenere il prodotto lontano da fiamme e fonti di calore.
- Non smontare.

- Poiché Wi-Fi e Bluetooth condividono la stessa banda di frequenza 2.4G, la connessione Bluetooth potrebbe essere disturbata quando ci sono diversi segnali Wi-Fi. Il Wi-Fi 5G non ha tali effetti di interferenza.
- La connessione può essere interrotta per un breve periodo, quando la posizione viene cambiata o quando ci sono ostacoli tra l'altoparlante e il dispositivo.

Garanzia

Senngore fornisce il prodotto con 18 mesi di garanzia dalla data di acquisto. La garanzia non prevede l'uso improprio del prodotto, ad esempio lo smontaggio del prodotto da parte dell'utente. La garanzia inoltre non include prodotti acquistati da altri venditori non autorizzati.

Contatti

Per mettersi in contatto con noi, si prega di inviare una mail a support@senngore.com. Oppure puoi visitare il nostro sito ufficiale www.senngore.com.

Contenido del Paquete



Altavoz de SoundBar de Sennogore S1000

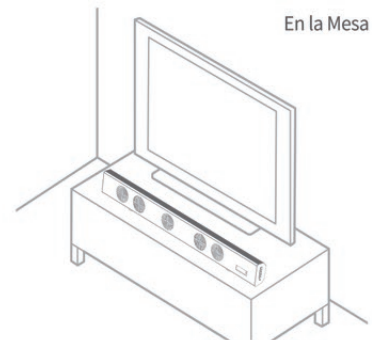


Cable de 3.5 mm a RCA Control remoto (2 x baterías AAA están incluidas) Adaptador de corriente 2 x tornillos 2 x enchufes de pared Manual de usuario

Especificaciones

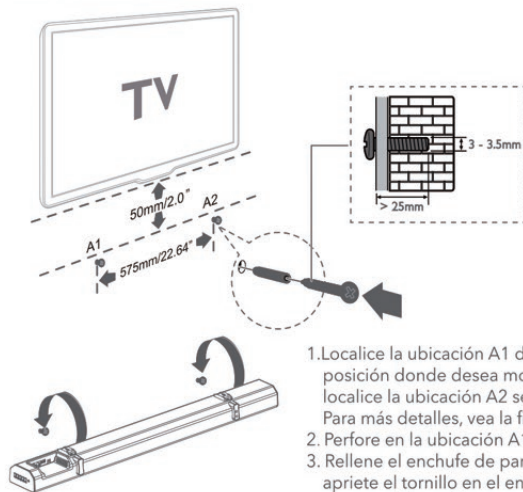
Versión	4.2
Salida de Energía	20W x 2@1KHz (THD < 5%)
Canal	2.1
Unidad de Altavoz	2 x 78 mm / 3 en woofer + 2 x 58mm / 2,2 en twitter+ fagot
Rango Disponible	10m
Respuesta de Frecuencia	50 Hz ~ 20 kHz
Entrada de Audio	RCA, 3.5mm AUX
S/N	80db
Fuente de Audio	Bluetooth, USB, RCA, AUX 3,5mm
Efecto de Sonido	Bajos+, Balance, Agudos
Dimension	900 x 55 x 110 cm
Peso	1.8 kg

Colocación



En la Mesa

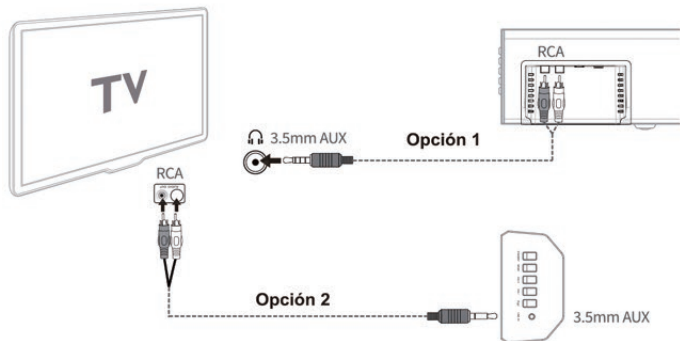
Montaje del SoundBar en Pared



1. Localice la ubicación A1 dependiendo de la posición donde desea montar el SoundBar, y localice la ubicación A2 según la ubicación A1. Para más detalles, vea la figura abajo.
2. Perfore en la ubicación A1 y A2.
3. Rellene el enchufe de pared en los agujeros, y apriete el tornillo en el enchufe de pared para montar el SoundBar.

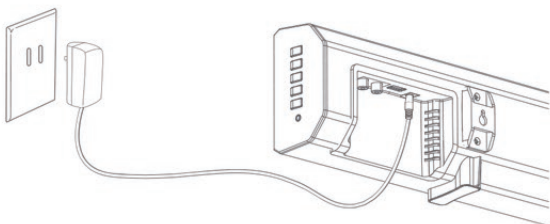
Conectar el SoundBar a la TV.

Conecte los conectores Aux en su SoundBar a los conectores de Salida de Audio en la TV.
Nota: Los conectores de Salida de Audio en la TV deben ser compatibles con el conector Aux de 3.5mm y el conector RCA. Utilice el conector RCA o Aux de 3,5mm según el conector en su TV.



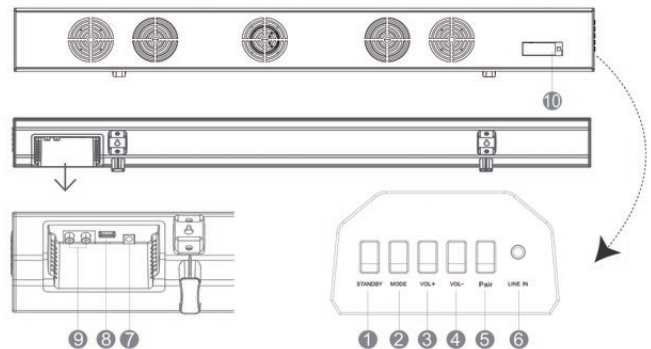
Conectar el SoundBar a la Fuente de Alimentación

Conecte el cable de alimentación del adaptador de corriente al conector de entrada DC en el SoundBar, y el otro extremo a una fuente de alimentación. El SoundBar se enciende cuando le indica y la barra de luz brilla.



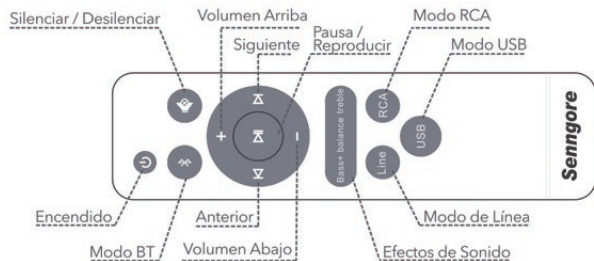
Vista General del Producto

Funciones del SoundBar



1. En espera
2. Modo
3. VOL+
4. VOL-
5. Emparejar
6. Entrada de línea
7. Entrada DC
8. USB
9. Tomas izquierda/derecha de entrada RCA
10. Panel de Visualización

Funciones Remotas





Modo RCA / Línea

Pulse el botón de Modo en el lado del SoundBar o pulse el botón RCA o Línea en el control remoto para cambiar el modo. Cuando el panel de visualización muestra  o  elija la salida RCA/AV en su TV para completar la conexión.

Conexión de Bluetooth

Cuando el SoundBar está encendido, pulse brevemente el botón Modo en el SoundBar o el  en el control remoto. Cuando el panel de visualización muestra  , el SoundBar está en el estado de emparejamiento. Active la función Bluetooth en su dispositivo móvil y seleccione "Senngore-s1000" para conectar.

Atención: Si el Bluetooth está desconectado en el Modo Bluetooth, pulse brevemente el  en el control remoto o el botón Emparejar en el SoundBar para reconectar. Pulse brevemente el  en el control remoto para desconectar el dispositivo móvil actualmente conectado.

Elegir su Fuente de Audio

Pulse el botón Modo en el SoundBar o pulse el Línea, RCA, USB,  en el control remoto, para cambiar a la fuente de audio de Línea / RCA / USB / Bluetooth.

Atención: Para el modo USB, enchufe un dispositivo USB antes de elegir el modo USB.

Modo de Sueño


Cuando el SoundBar está encendido, pulse brevemente el botón En Espera o el botón Encendido en el control remoto para entrar en el Modo de Sueño, y el panel de visualización se volverá de color negro.

Atención: El panel de visualización LED se apagará, excluyendo el modo USB, si no se opera dentro de un minuto.

Cambiar Efectos de Sonido

Pulse el botón Bajos, Balance o Agudos para elegir el efecto de sonido.

Modo de Bajos+

Cuando el SoundBar está encendido, pulse brevemente el botón Bajos+ en el control remoto para entrar en el modo de Bajos+. Cuando el panel de visualización muestra , el SoundBar está en el modo de Bajos+.

Modo de Balance

Cuando el SoundBar está encendido, pulse brevemente el botón Balance en el control remoto. Cuando el panel de visualización muestra  , el SoundBar está en el modo de Balance.

Modo de Agudos

Cuando el SoundBar está encendido, pulse brevemente el botón Agudos en el control remoto. Cuando el panel de visualización muestra  , el SoundBar está en el modo de Agudos.

Funciones Básicas

Pausa / Reproducir

Pulse brevemente el  para reproducir o pausar la música.

Pista Anterior / Siguiente

Pulse brevemente el  o  para reproducir la pista anterior o siguiente.

Nota: La función  o  está desactivada durante la reproducción de la película.

Volumen Arriba / Abajo

Pulse brevemente el botón Volumen Arriba / Abajo en el SoundBar o el control remoto para ajustar el volumen.

Silenciar

Pulse brevemente el botón silenciar en el control remoto para silenciar el SoundBar.

Consejos de Uso

- No coloque ningún objeto sobre el SoundBar.
- No coloque el SoundBar en su parte frontal, trasera o superior cuando está en uso.
- Para evitar interferencias inalámbricas, mantenga otros equipos inalámbricos a 1-3 pies del SoundBar.
- Apague el altavoz cuando no está en uso o para su almacenamiento.
- Mantenga el producto alejado de las fuentes de fuego y de calor.
- No lo desmonte.

Como el Wi-Fi y el Bluetooth comparten la misma banda de frecuencia 2.4G, la conexión de Bluetooth puede ser interferida cuando existen varias señales de Wi-Fi. El Wi-Fi 5G no tiene dicho efecto de interferencia.

- La conexión puede ser interrumpida por un corto tiempo, cuando se cambia la posición o cuando existen obstáculos entre el altavoz y su dispositivo.

Garantía

Senngore ofrece una garantía de 18 meses al producto desde la fecha de compra. La garantía no excluye el uso inadecuado del producto, tales como el desmontaje del producto por sí mismo, tampoco excluye los productos comprados de otros vendedores no autorizados.

Contáctenos

Para ponerse en contacto con nosotros, envíe un email a support@senngore.com. O puede visitar nuestro sitio web oficial www.senngore.com.

配件清单



声歌电视音箱



3.5 mm音频接口转RCA接口线



遥控器 (包含2节7号电池)



电源适配器



2 × 自攻螺丝



2 × 膨胀胶塞

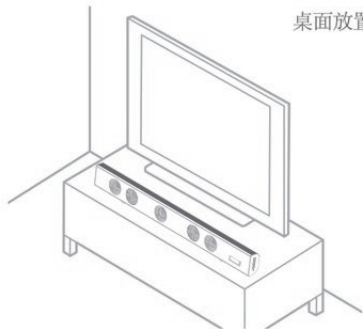


说明书

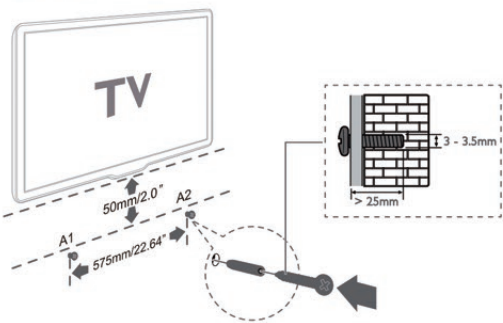
产品参数

蓝牙版本	4.2
输出功率	20W × 2@1KHz (THD < 5%)
频道	2.1
扬声器单元	2×78 厘米 / 3 英寸 低音喇叭+2×58厘米 / 2.2 英寸高音喇叭+低音管
蓝牙有效范围	10m
频率响应范围	50 Hz ~ 20 kHz
音频输入接口	RCA, 3.5mm AUX
信号噪声比	80db
信号源	蓝牙、USB、RCA、3.5mm AUX
音效模式	Bass+, Balance, Treble
尺寸	900 × 55 × 110 厘米
重量	1.8千克

桌面放置



壁挂安装

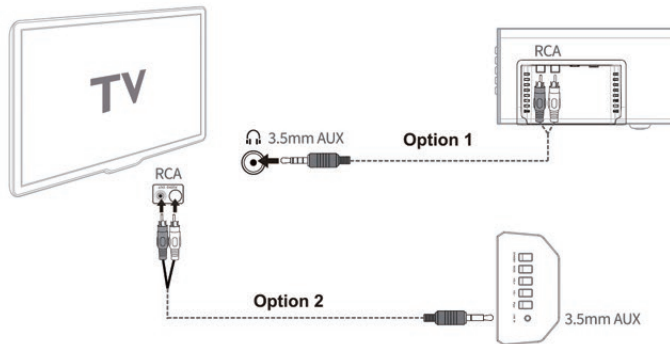


1. 根据您想安装的位置确定A1点和A2点的位置，具体请见图示说明。
2. 根据标记的A1和A2的位置在墙上打孔，具体请见图示说明。
3. 将膨胀螺钉塞入两个墙孔中，将螺钉拧入膨胀螺钉中，拧紧，将音箱固定在螺钉上。

连接音箱至电视

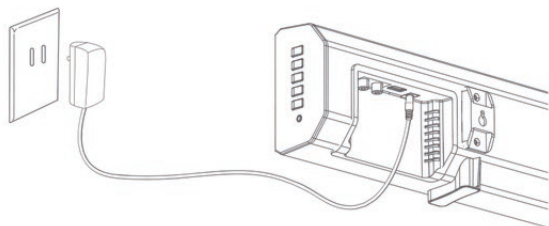
使用3.5mm接口转RCA线分别插入音箱的输入接口和电视上的输出接口。

备注：电视输出接口必须支持3.5mm音频接口或RCA接口。请根据电视上的接口来使用转接线。

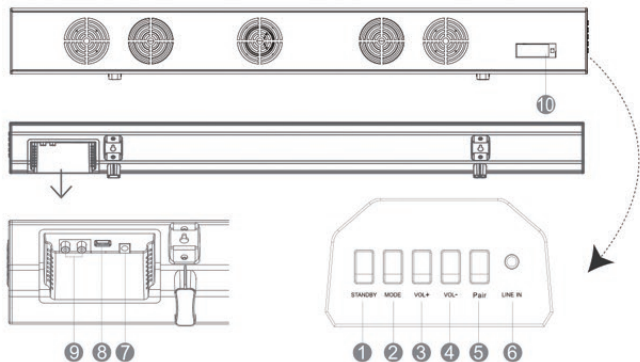


连接音箱至电源

将适配器插头插入音箱DC IN接口，再将适配器与电源相连，听到提示音且显示屏亮后表示音箱开机状态。

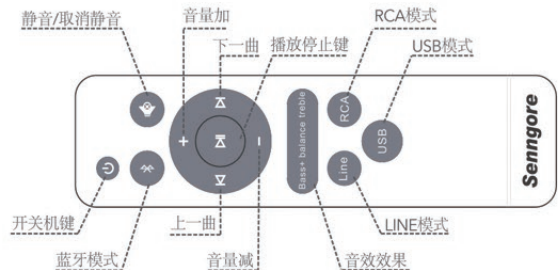


音箱按键功能说明



- 1.待机 2.模式选择 3.音量加 4.音量减 5.配对
6.3.5mm音频线接入 7.电源线接入 8.USB接口 9.RCA接口 10.显示屏

遥控器按键功能说明



有线连接模式

音箱在开机状态下，短按音箱侧面的Mode键。或短按遥控器上的RCA键或LINE键切换模式。当音箱显示屏显示R或L:R时，开启电视设备的RCA/AV输出选项，完成连接。

蓝牙配对

音箱在开机状态下，短按音箱侧面的Mode键或者遥控器上的。当显示屏显示BLUE，进入蓝牙配对状态。打开移动设备上的Bluetooth功能，在移动设备中选择蓝牙名称“sengore-s1000”，完成连接。

注意：在蓝牙模式下，如蓝牙连接断开，可短按遥控器蓝牙键或主机上配对键，即恢复蓝牙搜索状态。按下遥控器上的，可断开与移动设备的蓝牙连接。

音频源切换

按下音箱上的Mode键或遥控器上的LINE、RCA、USB、键，可以实现LINE-IN、RCA、USB，蓝牙这四种连接方式的切换。

注意：USB模式必须先插入USB设备，才能选择USB模式。

待机模式

音箱在开机状态下，长按音箱侧面的STANDBY键或短按遥控器关机键，进入休眠模式，同时指示灯和LED屏灭。

注意：除USB模式，音箱在其他音频源模式下在1分钟内无操作，LED屏灭。

音效模式切换

按下遥控器上的BASS+、Balance或Treble可实现三种音效。

低音增强

音箱在开机状态下，短按遥控器中的BASS+按键，当屏幕显示BBS，进入低音模式。

均衡模式

音箱在开机状态下，短按遥控器中的Balance按键，当屏幕显示BR，进入平衡模式。

高音增强

音箱在开机状态下，短按遥控器中的Treble按键，当屏幕显示 **treble**，进入高音模式。

其他按键功能

播放 / 暂停

音箱在开机状态下，短按遥控器上的 **▶** 播放和暂停音乐。

上一曲 / 下一曲

音箱在开机状态下，短按遥控器上的 **◀** 或 **▶** 切换上下曲。

注意：在播放电影状态下，**◀** 或 **▶** 无作用。

音量调节

按下音箱或者遥控器音量加减键调节音量。

静音功能

短按遥控器静音键，实现静音功能。

使用建议

- 禁止在音箱上放置其他物品。
- 在使用时，请勿将音箱侧放、趟放、倒放。
- 为了避免无线干扰，应使其他无线设备远离音箱0.3-0.9m。
- 如果长时间不用，请拔下插头。
- 保持产品远离火源和热源。
- 未经授权，请勿擅自改装本产品。
- WiFi与蓝牙共用2.4G频段，在有許多wifi信号的情况下蓝牙信号可能会与wifi信号产生干扰，WiFi与蓝牙有可能无法同时使用，如果要完美解决请使用5GWiFi。
- 蓝牙音箱与蓝牙发射器之间有障碍物，或者相对位置发生改变时会产生短时间卡顿，并非音箱故障，稍后即好。

质保

声歌提供从您购买该产品后为期18个月的有限质保。该质保不包含不规范使用该产品所导致的问题，比如私自拆卸本产品。亦不为从未授权第三方购入的产品提供质保服务。

联系我们

请通过此 support@senngore.com 联系我们。有关更多品牌信息，请访问我们的官方网站 www.senngore.com。

Model: S1000

Manufacturer: Changsha AoSi Digital Technology Co., Ltd

Manufacturer Address: Room 2915, The Two Phase Apartment, Xiang Lu International Garden, No 61 Lu Feng Road, High-tech Zone, Changsha, Hunan, China



Hereby, Senngore declares that this speaker is in compliance with the essential requirements and other relevant provisions of Directive 2014/53/EU. You are free to request for the complete declaration of conformity via support@senngore.com or find it at: www.senngore.com.

Senngore

Senngore discovers the soundscape



www.senngore.com



support@senngore.com

SoundBar Speaker

S1000

— User Manual —