

Pivo X

Quick Start Guide



Table of Contents

1. Product Overview

- Pivo X Overview
- Remote Control Overview

2. Set up Pivo X and Remote Control

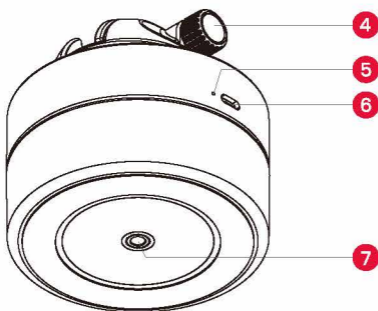
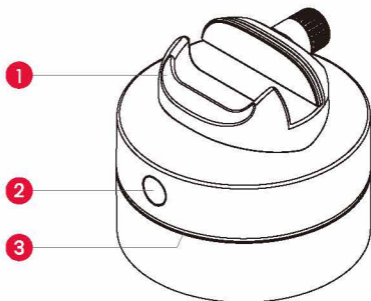
- Charging the Pod
- LED Indicator Status
- Replacing the Remote Control Batteries
- Pairing the Remote Control

3. Set up Pivo Apps

- Pairing Your Smartphone
- Downloading the Pivo Apps

4. Additional Information

Pivo X Overview



1 Panoramic Mount

2 Power Button

3 LED Indicator

4 Grip Fastner

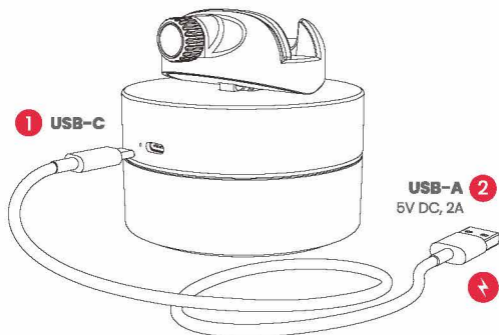
5 Reset Button

6 USB-C Charging Port


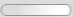









7 1/4 in. UN Thread

Charging Pivo X

2. Set up Pivo X and Remote Control



LED Indicator Status

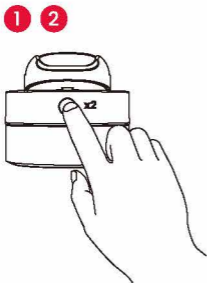
Power Off		Blinking White
Power On		Spinning White
Ready for Device Pairing		Spinning Blue
Connected to Device		Blinking White
Charging		Steady Orange
Fully Charged		Steady Green
Low Battery		Blinking Red
Pairing Remote Control		Spining Yellow
Capturing Photo		Blinking White
Recording Video		Blinking Red
Firmware Update		Spinning Purple

Pairing the Remote Control

To use the Remote Control 2.0, it first needs to be paired.

How to Pair Remote Control 2.0:

- 1 Press and hold the power button for 3-5 seconds to turn on.**
- 2 Press the power button 2 times in quick succession.** The LED light ring will turn yellow and spin for approximately 10 seconds.
- 3 Press and hold the center button of the Remote Control until there is a beeping notification and all the LED lights turn yellow.**



* For detailed information on how to use the Remote Control for each mode, please visit support.pivo.ai

Downloading the Pivo Apps



Scan the QR code
to download

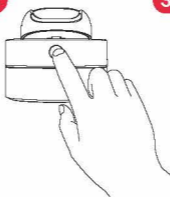


Pairing Your Smartphone

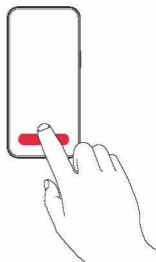
1



2

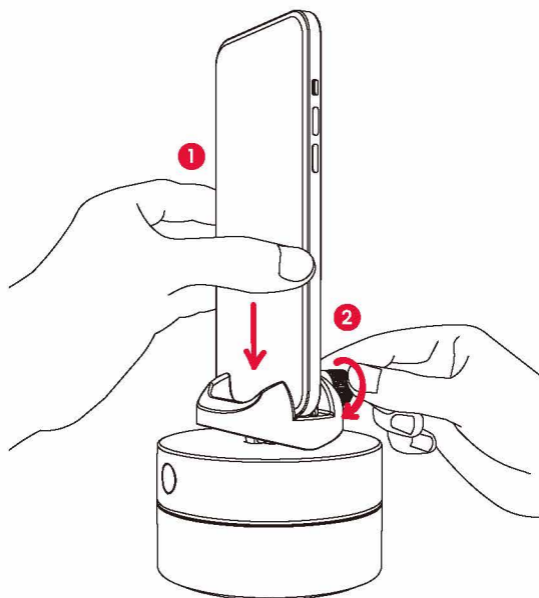


3



- 1 Turn your smartphone on and **enable Bluetooth**
- 2 **Press and hold the power button 3-5 seconds to turn on.**
- 3 In the app, tap "**Connect**" or the "**+**" icon and follow the instructions on the screen to finish the pairing process

Positioning Your Smartphone



- 1** Place your smartphone onto the Panoramic Mount
- 2** Tighten the grip fastener by rotating the knob clockwise to secure your smartphone

Precautions When Using the Product

1. Operating conditions

•Operating temperature: 0°C/32°F to 35°C/95°F (room temperature use) •Operating Humidity: 15% to 90% •Since the product is not waterproof, be careful of contact with water and do not use it with wet hands. •Install in a location free from strong movement or vibration. •Do not use in places where there is a risk of overheating. •Use in an environment that does not deviate from operating conditions of temperature and humidity. •Do not use in dusty or dirty locations.

2. Storage conditions

•Store the product in a dry place at room temperature. •Since the product is not waterproof, be careful of contact with water when storing it, and avoid a place with a lot of dust or a risk of the product falling over, and store it in a stable place. •If not used for a long period of time, store it in a case or box.

Additional Information

For your country's warranty and more information, please visit our website on support.pivo.ai or scan the QR code below



2023 © Pivo Inc. All rights reserved.
3003 North 1st Street San Jose,
California CA 95134
support@pivo.ai
www.pivo.ai



Notice

[For Australian customers]

Our goods come with guarantees that cannot be excluded under the ACL. You are entitled to a replacement or refund for a major failure and for compensation for any other reasonably foreseeable loss or damage. You are also entitled to have the goods repaired or replaced if goods fail to be of acceptable quality and the failure does not amount to a major failure.

If you suspect your child has swallowed or inserted a button battery, **call** the Poisons **Information Centre** immediately on **13 11 26** for 24/7 fast, expert advice. If your child is having any difficulty breathing, **contact 000**.



FCC Cautions

This device complies with Part 15 of the FCC Rules. Operation is subject to the following two conditions:
(1) This device may not cause harmful interference, and
(2) This device must accept any interference received, including interference that may cause undesired operation.

Warning: Changes or modifications not expressly approved by the party responsible for compliance could void the user's authority to operate the equipment.

NOTE: This equipment has been tested and found to comply with the limits for a Class B digital device, pursuant to Part 15 of the FCC Rules. These limits are designed to provide reasonable protection against harmful interference in a residential installation. This equipment generates uses and can radiate radio frequency energy and, if not installed and used in accordance with the instructions, may cause harmful interference to radio communications. However, there is no guarantee that interference will not occur in a particular installation. If this equipment does cause harmful interference to radio or television reception, which can be determined by turning the equipment off and on, the user is encouraged to try to correct the interference by one or more of the following measures:

- Reorient or relocate the receiving antenna.
- Increase the separation between the equipment and receiver.
- Connect the equipment into an outlet on a circuit different from that to which the receiver is connected.
- Consult the dealer or an experienced radio/TV technician for help.

The device has been evaluated to meet general RF exposure requirement. The device can be used in portable exposure condition without restriction.

IC Coution

This device complies with Industry Canada licence-exempt RSS standard(s). Operation is subject to the following two conditions:

- (1) this device may not cause interference, and
- (2) this device must accept any interference, including interference that may cause undesired operation of the device."

The device has been evaluated to meet general RF exposure requirement. The device can be used in portable exposure condition without restriction.

Le présent appareil est conforme aux CNR d'Industrie Canada applicables aux appareils radio exempts de licence. L'exploitation est autorisée aux deux conditions suivantes :

- (1) l'appareil n' doit pas produire de brouillage, et
- (2) l'utilisateur de l'appareil doit accepter tout brouillage radioélectrique subi, même si le brouillage est susceptible d'en compromettre le fonctionnement."

L'appareil a été évalué pour répondre aux exigences générales d'exposition RF. L'appareil peut être utilisé dans des conditions d'exposition portables sans restriction

Simplified declaration of conformity as per the RED Directive

This equipment complies with the standard; EN 62479:2010 Hereby declares that the described system product complies with Directive 2014/53/EU and other directives applicable to the product.



Manufacturer : Shenzhen Vitalitim Technology Co.,Ltd.
RM1101,Chang'an Building,No.56, Second Industrial Zone,
Houting Community,Shajing Street,Bao'an District,Shenzhen

EU Customers Only

Authorized Representative : OBELIS S.A

Address : Bd. Général Wahis, 53 1030 Brussels, Belgium

Representative's Name : Obelis UK Ltd. Representative's
Registered Address : Sandford Gate, East Point Business
Park, OX4 6LB Oxford, United Kingdom

Tel: +44.1491.378012

Email: info@obelis.co.uk

Technical Data

Antenna Type	PCB Antenna
FF FREQ.	2402 MHz ~ 2480 MHz
Type of Modulation	GFSK
Channel Spacing	2MHz

1. Produkt Übersicht

- Pivo X Übersicht
- Fernbedienung Übersicht

2. Richten Sie Pivo Pod und Fernbedienung ein

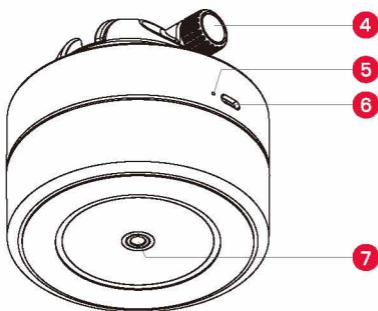
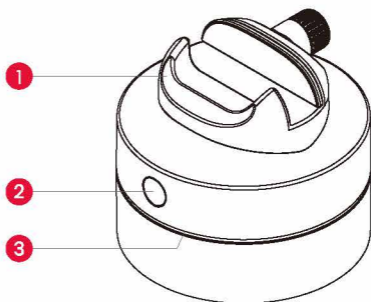
- Den Pod laden
- LED-Statusanzeige
- Die Batterien der Fernbedienung wechseln
- Fernbedienung verbinden

3. Richten Sie Pivo Apps ein

- Verbinde Dein Smartphone
- Herunterladen der Pivo-Apps

4. Zusätzliche Informationen

Pivo X Übersicht



1 Panorama-Mount

2 Power-Taste

3 LED-Anzeige

4 Klemm-Befestigung

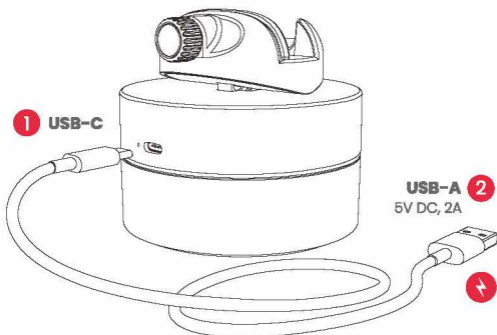
5 Reset-Taste

6 USB C Ladeanschluss

7 1/4 Zoll UN-Gewinde

Den Pivo X laden

2. Richten Sie Pivo Pod und Fernbedienung ein



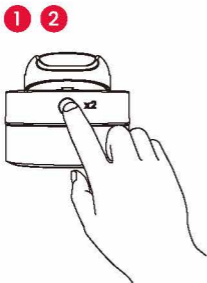
LED-Statusanzeige

Ausgeschaltet		Weißer Blinkt
Eingeschaltet		Weißer Dreht Sich
Bereit Für Gerätekopplung		Blaue Dreht Sich
Mit Gerät Verbunden		Weißer Blinkt
Ladevorgang		Orange Leuchtet
Vollständig Geladen		Grüne Leuchtet
Batterie Schwach		Rote Blinkt
Fernbedienung Wird Gekoppelt		Gelbe Dreht Sich
Foto Erfassen		Weißer Blinkt
Video Aufzeichnen		Rote Blinkt
Firmware-Update		Lila Dreht Sich

Fernbedienung verbinden

Um die Fernbedienung 2.0 verwenden zu können, muss sie zunächst gekoppelt werden.
Comment jumeler la télécommande 2.0 :

- 1 Halten Sie zum Einschalten den Netzschalter 3–5 Sekunden lang gedrückt.**
- 2 Ein-/Ausschalttaste zweimal in schneller Folge drücken.** Der LED-Leuchtring wird gelb und dreht sich etwa 10 Sekunden lang.
- 3 Mittlere Taste der Fernbedienung gedrückt halten,** bis ein Signalton ertönt und alle LEDs gelb leuchten.



* Für detaillierte Informationen, wie Du die Fernbedienung für jeden Modus nutzt, besuche bitte support.pivo.ai

Die Pivo App herunterladen



Scanne den QR-Code,
um die Pivo App
herunterzuladen



Verbinde Dein Smartphone

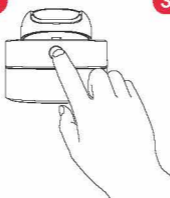
1



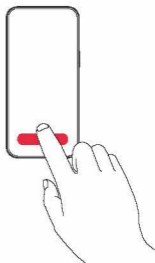
Bluetooth



2



3

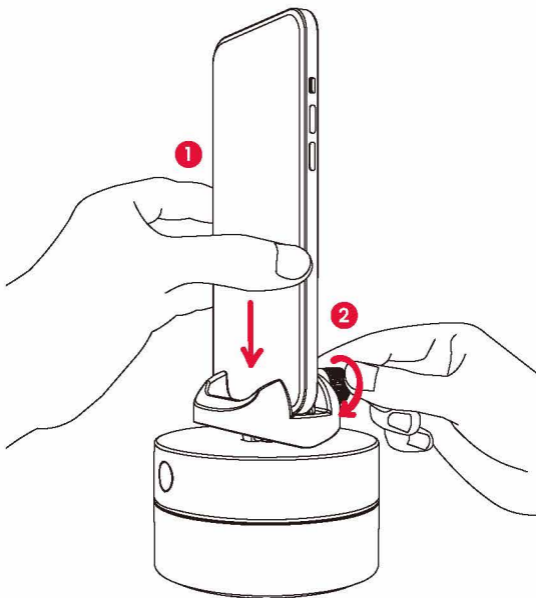


1 Schalte Dein Smartphone an und
aktiviere Bluetooth

2 **Halten Sie zum Einschalten den Netzschalter
3–5 Sekunden lang gedrückt.**

3 Tippen Sie in der App auf das Symbol
„**Verbinden**“ oder „**+**“ und befolgen Sie die
Anweisungen auf dem Bildschirm, um den
Kopplungsvorgang abzuschließen

Positioniere Dein Smartphone



- 1** Platziere Dein Smartphone im Panorama-Mount
- 2** Ziehen Sie den Knopf fest, indem Sie ihn im Uhrzeigersinn drehen, um Ihr Smartphone zu halten



Vorsichtsmaßnahmen bei der Verwendung des Produkts

1. Betriebsbedingungen

- Betriebstemperatur: 0 °C/32 °F bis 35 °C/95 °F (Verwendung bei Raumtemperatur)
- Betriebsfeuchtigkeit: 15 % bis 90 % •Da das Produkt nicht wasserdicht ist, achten Sie auf den Kontakt mit Wasser und verwenden Sie es nicht mit nassen Händen. •An einem Ort installieren, der frei von starken Bewegungen oder Vibrationen ist. •Nicht an Orten verwenden, an denen die Gefahr einer Überhitzung besteht.
- Verwendung in einer Umgebung, die nicht von den Betriebsbedingungen hinsichtlich Temperatur und Luftfeuchtigkeit abweicht. •Nicht an staubigen oder schmutzigen Orten verwenden.

2. Lagerbedingungen

- Lagern Sie das Produkt an einem trockenen Ort bei Raumtemperatur. •Da das Produkt nicht wasserdicht ist, achten Sie bei der Lagerung darauf, dass es nicht mit Wasser in Berührung kommt. Vermeiden Sie Orte mit viel Staub, da sonst die Gefahr besteht, dass das Produkt umfällt, und bewahren Sie es an einem stabilen Ort auf. •Wenn Sie es längere Zeit nicht verwenden, bewahren Sie es in einem Koffer oder einer Box auf.

Zusätzliche Informationen

Für die Garantie Ihres Landes und weitere Informationen besuchen Sie bitte unsere Website unter **support.pivo.ai** oder scannen Sie den untenstehenden QR-Code



2023 © Pivo Inc. All rights reserved.
3003 North 1st Street San Jose,
California CA 95134
support@pivo.ai
www.pivo.ai



Table des matières

1. Présentation du produit

- Présentation du Pivo X
- Vue d'ensemble de la télécommande

2. Configurer le Pivo Pod et la télécommande

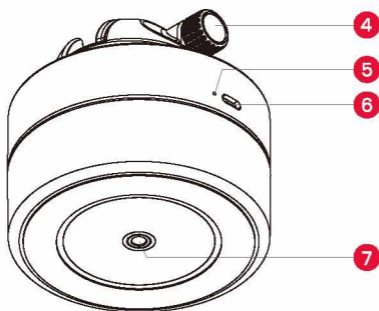
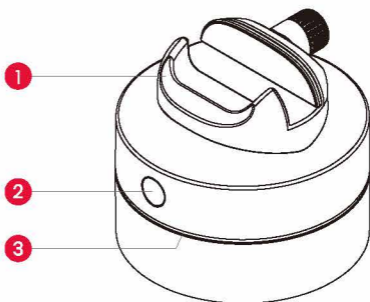
- Charger le Pod
- Indicateur d'état LED
- Remplacement des piles de la télécommande
- Appairage de la télécommande

3. Configurer les applications Pivo

- Appairer votre smartphone
- Téléchargement des applications Pivo

4. Informations complémentaires

Présentation du Pivo X



1 Support panoramique

2 Bouton Marche/Arrêt

3 Voyant LED

4 Écrou de serrage

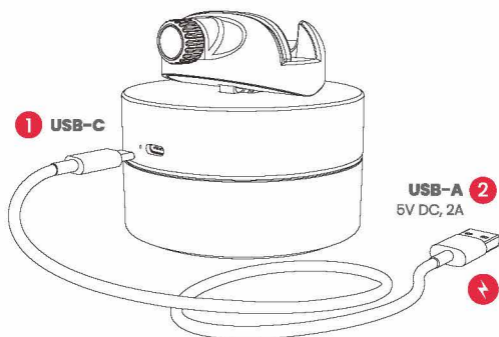
5 Bouton De Réinitialisation

6 Port de chargement USB C

7 Filetage UN 1/4"

Charger le Pivvo X

2 Configurer le Pivvo Pod et la télécommande



Indicateur d'état LED

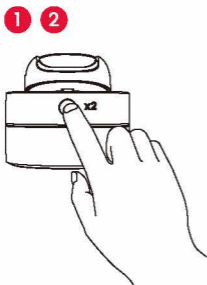
Mise Hors Tension		Blanc Clignotante
Mise Sous Tension		Blanche Tournante
Prêt pour le Appairage de l'Appareil		Bleue Tournante
Connecté à l'Appareil		Blanche Clignotante
Chargement		Orange Fixe
Entièrement Chargé		Verte Fixe
Batterie Faible		Rouge Clignotante
Appairage de la Télécommande		Jaune Tournante
Capturer la photo		Blanc Clignotante
Enregistrement Vidéo		Rouge Clignotante
Mise à Jour du Micrologiciel		Violette Clignotante

Appairage de la télécommande

Pour utiliser la télécommande 2.0, tu dois d'abord la jumeler.

So koppelst du die Remote Control 2.0:

- 1 Appuyez sur le bouton d'alimentation et maintenez-le enfoncé pendant 3 à 5 secondes pour allumer.**
- 2 Appuie brièvement sur le bouton d'alimentation 2 fois de suite.** L'anneau lumineux à LED devient jaune et tourne pendant environ 10 secondes.
- 3 Appuie sur le bouton central de la télécommande et maintiens-le enfoncé** jusqu'à entendre un bip et que tous les voyants LED deviennent jaunes.



*Pour plus d'informations concernant l'utilisation de la télécommande dans chaque mode, veuillez consulter support.pivo.ai

Télécharger les apps Pivo



Scanner le QR code pour télécharger l'app Pivo

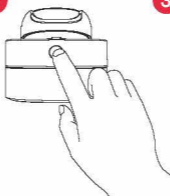


Appairer votre smartphone

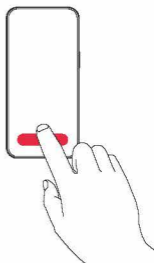
1



2

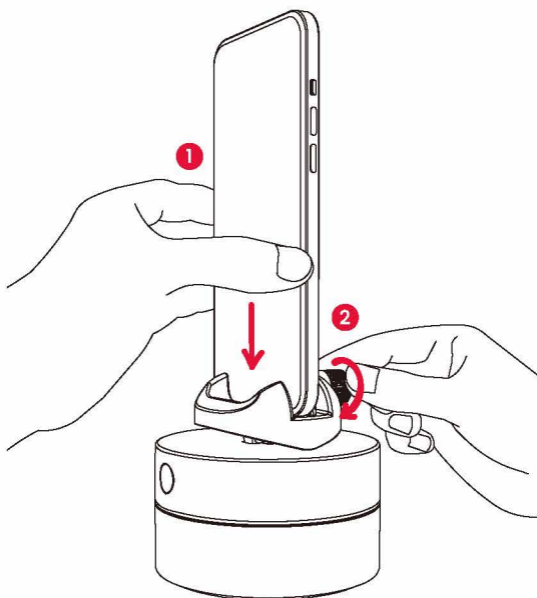


3



- 1 Allumer votre smartphone et **activer le Bluetooth**
- 2 **Appuyez sur le bouton d'alimentation et maintenez-le enfoncé pendant 3 à 5 secondes pour allumer.**
- 3 Dans l'application, appuyez sur "**Connecter**" ou sur l'icône **+** et suivez les instructions à l'écran pour terminer le processus d'appairage

Installer votre smartphone



- 1** Installer votre smartphone dans le support panoramique
- 2** Serrez en tournant l'écrou de serrage dans le sens des aiguilles d'une montre pour maintenir votre smartphone



Précautions lors de l'utilisation du produit

1. Conditions de fonctionnement

- Température de fonctionnement : 0°C/32°F à 35°C/95°F (utilisation à température ambiante)
- Humidité de fonctionnement : 15 % à 90 %
- Le produit n'étant pas étanche, faites attention au contact avec l'eau et ne l'utilisez pas avec les mains mouillées.
- Installez-le dans un endroit exempt de mouvements ou de vibrations importants.
- Ne pas utiliser dans des endroits où il y a un risque de surchauffe.
- Utiliser dans un environnement qui ne s'écarte pas des conditions de fonctionnement en termes de température et d'humidité.
- Ne pas utiliser dans des endroits poussiéreux ou sales.

2. Conditions de stockage

- Conserver le produit dans un endroit sec à température ambiante.
- Le produit n'étant pas étanche, faites attention au contact avec l'eau lors de son stockage, évitez un endroit très poussiéreux ou risquant de renverser le produit et stockez-le dans un endroit stable.
- S'il n'est pas utilisé pendant une longue période, rangez-le dans un étui ou une boîte.

Informations complémentaires

Pour la garantie de votre pays et plus d'informations, veuillez visiter notre site Web sur support.pivo.ai ou scanner le code QR ci-dessous



2023 © Pivo Inc. All rights reserved.
3003 North 1st Street San Jose,
California CA 95134
support@pivo.ai
www.pivo.ai



Tabla de contenido

1. Descripción de Producto

- Descripción del Pivo X
- Control remoto

2. Configurar Pivo Pod y control remoto

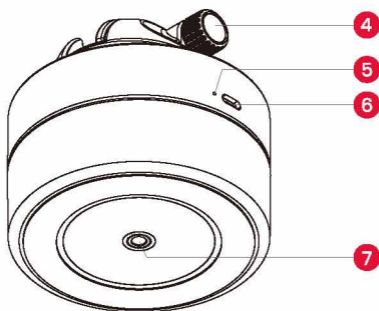
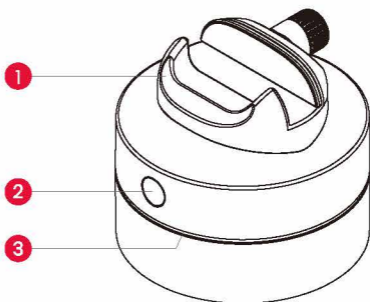
- Cargar el Pod
- Estado del indicador led
- Reemplazar las baterías del control remoto
- Emparejar el control remoto

3. Configurar aplicaciones Pivo

- Emparejar teléfono
- Descarga de las aplicaciones de Pivo

4. Información adicional

Descripción del Pivo X



1 Montura panorámica

2 Botón de encendido

3 Indicador led

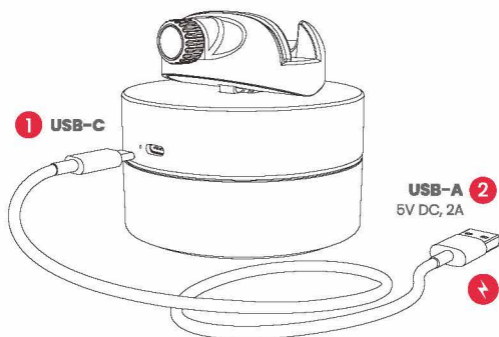
4 Rosca ajustable

5 Botón de Reinicio

6 Puerto de regarga USB C

7 Rosca universal de 1/4"

Cargar el Pivo X



Indicador de estado LED

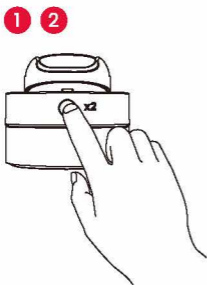
Apagado		Blanca Intermitente
Encendido		Blanca Giratoria
Listo para Emparejar Dispositivo		Azul Giratoria
Conectado Al Dispositivo		Blanca Intermitente
Cargando		Naranja Fija
Completamente Cargado		Verde Fija
Batería Baja		En Roja Intermitente
Emparejamiento del Control Remoto		Amarilla Giratoria
Capturar Foto		Blanco Intermitente
Grabación de vídeo		Rojo Intermitente
Actualización De Firmware		Roja Giratoria

Emparejar el control remoto

Para utilizar el control remoto 2.0, primero hay que emparejarlo.

Cómo emparejar el control remoto 2.0:

- 1 Mantén presionado el botón de encendido durante 3-5 segundos para encender.**
- 2 Presiona el botón de encendido 2 veces seguidas.** El anillo de luz LED se pondrá amarillo y girará durante aproximadamente 10 segundos.
- 3 Mantén presionado el botón central del control remoto hasta que se produzca una notificación** de pitido y todas las luces LED se enciendan de color amarillo.



*Para consultar información detallada sobre cómo utilizar el Control Remoto, por favor visita support.pivo.ai

Descargar las aplicaciones de Pivo



Escanea el código QR
para descargar
la aplicaciones de Pivo

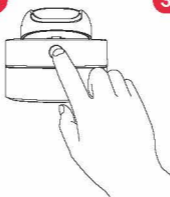


Emparejar tu teléfono

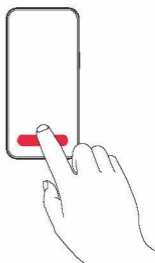
1



2

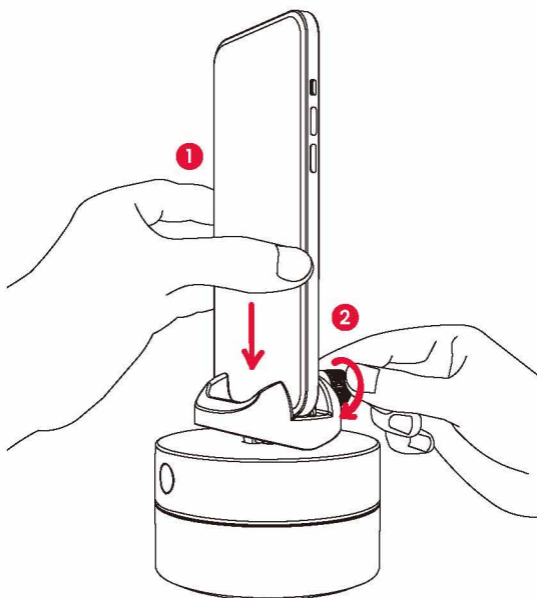


3



- 1 Enciende tu teléfono y activa **la conexión a Bluetooth**
- 2 **Mantén presionado el botón de encendido durante 3-5 segundos para encender.**
- 3 En la aplicación, toca **"Conectar"** o el ícono **+** y siga las instrucciones en pantalla para finalizar el proceso de emparejamiento

Posicionar el teléfono



- 1** oloca tu teléfono en la montura panorámica
- 2** Aprieta girando la perilla en el sentido de las agujas del reloj para sostener su teléfono inteligente

Precauciones al usar el producto

1. Condiciones de funcionamiento

- Temperatura de funcionamiento: 0 °C/32 °F a 35 °C/95 °F (uso a temperatura ambiente)
- Humedad de funcionamiento: 15% a 90%
- Dado que el producto no es resistente al agua, tenga cuidado con el contacto con el agua y no lo use con las manos mojadas.
- Instálelo en un lugar libre de vibraciones o movimientos fuertes.
- No lo utilice en lugares donde exista riesgo de sobrecalentamiento.
- Utilizar en un entorno que no se desvíe de las condiciones de funcionamiento de temperatura y humedad.
- No lo use en lugares polvorientos o sucios.

2. Condiciones de almacenamiento

- Guarde el producto en un lugar seco a temperatura ambiente.
- Dado que el producto no es resistente al agua, tenga cuidado con el contacto con el agua cuando lo almacene, y evite un lugar con mucho polvo o con riesgo de que el producto se caiga, y guárdelo en un lugar estable.
- Si no se usa durante un largo período de tiempo, guárdelo en un estuche o caja.

Información adicional

Para conocer la garantía de su país y obtener más información, visita nuestro sitio web en support.pivo.ai o escanee el código QR a continuación



2023 © Pivo Inc. All rights reserved.
3003 North 1st Street San Jose,
California CA 95134
support@pivo.ai
www.pivo.ai





2023 © Pivo Inc. All rights reserved.
3003 North 1st Street San Jose, California CA 95134
www.pivo.ai