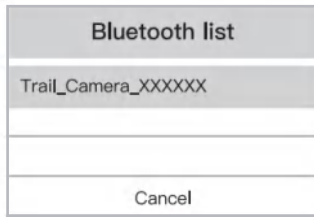
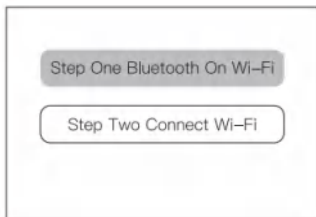
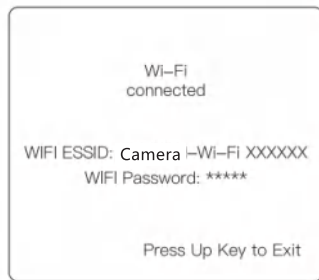
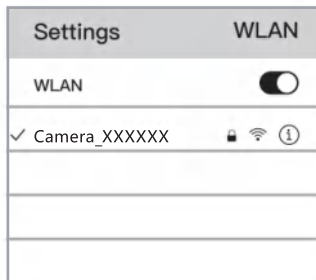


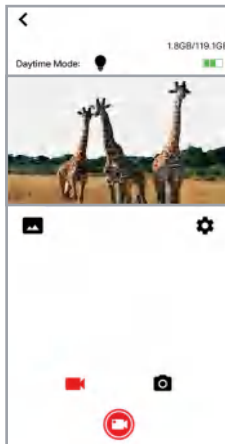
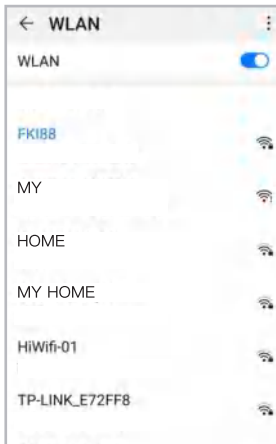
2. Cliquez sur **Étape 1 Bluetooth active le Wi-Fi** et cliquez sur **Trail\_Camera\_XXXXXX** pour activer le wifi intégré.



3. Cliquez sur **Camera\_XXXXXX** dans l'interface de paramétrage WiFi et entrez le mot de passe initial **12345678**.



4. Retournez à l'APP. Une fois la connexion réussie, vous pouvez contrôler l'appareil photo via l'App, comme l'aperçu des photos ou le réglage des paramètres.

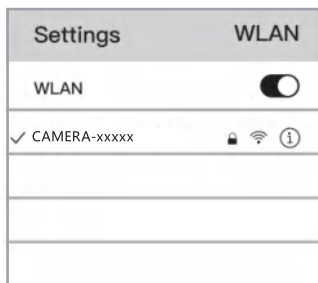


## » CONNECTER MANUELLEMENT LE WIFI INTÉGRÉ

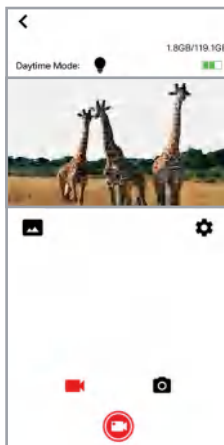
1. Appuyez sur le bouton **UP** en mode **TEST** pour activer le WiFi intégré de la caméra.



2. Cliquez sur **Camera\_XXXXXX** et entrez le mot de passe initial **12345678** dans l'interface de connexion Wi-Fi.




3. Ouvrir l'APP, cliquer sur **Connecter la caméra** pour connecter le WiFi intégré de la caméra, puis pour contrôler la caméra via l'APP.



## » INSTRUCTIONS D'UTILISATION DE L'APP

Cliquez sur l'icône  pour activer/désactiver la fonction de vision nocturne.

Cliquez sur l'icône  pour passer à l'enregistrement, l'icône devient rouge, indiquant le mode d'enregistrement actuel.

Cliquez sur l'icône  pour passer à la prise de photos. L'icône devient rouge, ce qui indique que le mode actuel est le mode photo.

### Voir les photos et les vidéos

Cliquez sur l'icône  pour afficher des photos et des vidéos. Vous pouvez également suivre les instructions de l'APP pour télécharger et supprimer des fichiers photo et vidéo.



**Remarque :** les vidéos doivent être téléchargées sur votre téléphone avant de pouvoir les visualiser dans l'APP.

L'écran que vous voyez dans l'APP ne représente pas la résolution réelle de la caméra, et les fichiers ont été compressés pendant la transmission sans fil.

### Régler les paramètres de la caméra

Cliquez sur l'icône  pour définir les paramètres et les fonctions de la caméra dans l'APP.

### Tournage

Cliquez sur l'icône  pour filmer une vidéo. Cliquez sur l'icône  pour prendre une photo.

### Quitter l'APP

Cliquez sur l'icône  dans le coin supérieur gauche de l'écran, l'écran vous invite à "Déconnecter la caméra et quitter le programme", appuyez sur OK pour quitter l'APP et vous déconnecter.

**Remarque :** l'utilisation du WIFI pour connecter la caméra consomme plus d'énergie, il n'est donc pas recommandé d'utiliser cette fonction pendant une longue période.

## • PARAMÈTRES DU MENU

Passez en mode **TEST** pour régler les paramètres de la caméra. Certains paramètres importants sont décrits ci-dessous.

### Capture sans fin

Lorsque cette fonction est activée, l'appareil photo continue à enregistrer et à sauvegarder de nouveaux fichiers lorsque la carte mémoire est pleine. L'ancien fichier sera écrasé.

**Remarque :** Après l'activation de la fonction de **Capture sans fin**, lorsque la carte SD est pleine, les anciens fichiers sont écrasés et ne peuvent pas être récupérés.

### Intervalle pir

Après l'intervalle sélectionné, uniquement lorsque l'animal entre dans la zone de détection.

Principe de la photographie PIR de l'appareil photo : Dans la zone de détection, si l'appareil photo détecte un changement de température, il prend automatiquement des photos après l'intervalle PIR. Si la caméra ne détecte pas de changement de température, elle ne prendra pas de photos.

**Remarque :** le temps d'intervalle des pirates affecte l'autonomie de la batterie. Avec un intervalle court, la caméra a plus de chances de capturer la cible, mais elle est plus gourmande en énergie.

### Sensibilité pir

Réglez la sensibilité en fonction de la taille de l'animal et de la température ambiante. Par exemple, réglez une sensibilité élevée lorsque vous photographiez de petits animaux (comme des hérissons) et réglez la sensibilité sur faible par temps froid. Le schéma de réglage spécifique dépend de l'effet réel.

**Remarque :** la sensibilité des pirates affecte l'autonomie de la batterie. Choisissez une sensibilité élevée, la caméra est plus facile à tirer sur la cible, mais consomme plus d'énergie.

## Luminosité IR

Dans l'obscurité, la caméra est éclairée par des LED infrarouges, dont la luminosité peut être réglée. La luminosité des LED infrarouges affecte l'autonomie de la batterie et la vision nocturne.

Dans un environnement totalement dépourvu de lumière, il est recommandé d'utiliser le mode HighLight élevé, et dans un environnement avec une autre lumière auxiliaire, veuillez utiliser le mode économique.

**Remarque :** le mode Surligner signifie une consommation d'énergie plus importante, une vision nocturne plus nette. Le mode Économie permet d'économiser de l'énergie, mais la vision nocturne est moins efficace.

## Détecteur de mouvement latéral

Vous pouvez choisir d'activer ou de désactiver les capteurs des deux côtés.

**Remarque :** si vous désactivez les capteurs de mouvement latéraux, la plage de détection sera plus réduite, mais vous réduirez les déclenchements inutiles de la caméra et économiserez de l'énergie.

## Temps d'Enregistrement Cible

Sélectionnez ON et cliquez sur OK pour confirmer, puis appuyez sur les boutons UP et DOWN pour définir l'heure de début et de fin de travail.

Une fois les réglages effectués, la caméra ne prendra des photos ou des vidéos que pendant les heures de travail sélectionnées chaque jour. Au-delà de cette période, la caméra sera en veille.

Par exemple, si l'heure de début est fixée à 18h35 et l'heure de fin à 8h25, la caméra sera opérationnelle de 18h35 du jour en cours à 8h25 du jour suivant. Pendant cette période, dès que l'animal entre dans la zone de détection, la caméra se déclenche. Au-delà de cette période, la caméra ne prendra aucune photo ou vidéo.

**Remarque :** l'heure de début de l'enregistrement cible doit être

postérieure à l'heure du système de la caméra, sinon la caméra fonctionnera pendant la période définie à partir du jour suivant.

### photos Chronométrées

Réglage de l'enregistrement en continu

Après avoir défini un intervalle de temps, l'appareil photo prendra une photo de temps en temps, et finalement une vidéo sera automatiquement générée à partir de toutes les photos prises ce jour-là. Cette fonction est généralement utilisée pour prendre des images à évolution lente, comme le lever du soleil, le processus de floraison, etc.

**Remarque :** si vous désactivez **Temps d'Enregistrement Cible** et activez **photos Chronométrées**, la caméra prend des photos à intervalles réguliers tout au long de la journée et génère et enregistre automatiquement des fichiers vidéo.

Activez et réglez **Temps d'Enregistrement Cible**, activez **photos Chronométrées**, la fonction photo PIR est désactivée et la caméra ne fonctionne que pendant la période de surveillance définie.

Lorsque vous activez la fonction time lapse, il est nécessaire de sélectionner la résolution dans Résolution vidéo TL.

### protection de mot de passe

Choisissez **ON** puis cliquez sur **OK** pour configurer le mot de passe, appuyez sur les boutons **UP** et **DOWN** pour ajuster les valeurs du mot de passe, appuyez sur **OK** pour passer à la valeur suivante du mot de passe.

Si vous oubliez votre mot de passe, veuillez entrer le mot de passe universel **1111**.

### Auto WIRI Off

Définissez l'heure à laquelle le WIFI doit s'éteindre automatiquement. Pour économiser de l'énergie, la caméra WIFI s'éteint automatiquement lorsque le téléphone n'est pas connecté au WIFI pendant une longue période.

## Traitement des fichiers - Mode lecture

Les photos et vidéos prises par l'appareil photo peuvent être visionnées à nouveau dans l'appareil. Vous pouvez également verrouiller la protection, déverrouiller, supprimer et effectuer d'autres opérations. Appuyez sur **MODE** pour passer en mode lecture.

Appuyez sur le bouton **MODE** pour passer en mode lecture. Appuyez sur les boutons **UP** et **DOWN** pour visualiser les vidéos et les photos capturées. Appuyez sur **OK/MENU** pour arrêter la lecture des fichiers vidéo, et appuyez sur le bouton **MODE** pour revenir au tableau des cas de lecture.

Appuyez sur le bouton **MENU** de l'interface de lecture pour accéder au menu de réglage comme suit:

- **Supprimer ce fichier?** : entrez dans cette fonction pour supprimer l'image ou la vidéo actuelle sur la carte mémoire de l'appareil photo.
- **Supprimer tous les fich** : en mode lecture, appuyez sur le bouton pour supprimer tous les fichiers de la carte mémoire de l'appareil photo.
- **Activer le diaporama** : cette fonction permet de lire les photos de la carte mémoire sous forme de diaporama. Chaque photo est affichée pendant 2 secondes. Appuyez sur **OK** pour arrêter ou lire le diaporama.
- **protection en écriture** : utilisez cette fonction pour empêcher la suppression accidentelle de documents.



## • DÉPANNAGE

Questions	Possible Causes	Corresponding Solutions
<p>La caméra ne peut pas s'allumer.</p>	<ol style="list-style-type: none"> <li>1. Batteries insuffisamment chargées ou mal utilisées</li> <li>2. Installation incorrecte des piles</li> <li>3. Objets étrangers dans les contacts de la batterie</li> <li>4. Température de fonctionnement trop élevée ou trop basse</li> <li>5. Utilisation d'une alimentation externe incorrecte ou connexion incorrecte à l'alimentation externe.</li> </ol>	<ol style="list-style-type: none"> <li>1. Remplacez la pile par une pile de taille correcte et suffisamment chargée.</li> <li>2. Installez les batteries correctement en suivant les instructions</li> <li>3. Vérifiez et nettoyez les corps étrangers</li> <li>4. Utiliser à une température appropriée (-10° à 40°)</li> <li>5. Utilisez une alimentation externe adaptée (6V/2A, connecteur 3,5mm*1,35mm) et connectez-la correctement.</li> </ol>
<p>La caméra fonctionne bien le jour, mais les photos sont noires la nuit.</p>	<p>Alimentation faible ou utilisation incorrecte de l'alimentation externe, entraînant un mauvais fonctionnement de la lampe IR.</p>	<p>Utilisez des piles neuves ou un bloc d'alimentation externe conforme aux exigences.</p>

L'appareil photo s'éteint soudainement.	Niveau de batterie faible.	Remplacez la batterie par une nouvelle ou utilisez une alimentation externe.
Aucune carte lue ou fichier enregistré.	<ol style="list-style-type: none"> <li>1. Coupure de courant avant le stockage des fichiers.</li> <li>2. La carte mémoire ne répond pas aux exigences.</li> <li>3. Cartes mémoire de mauvaise qualité ou endommagées.</li> </ol>	<ol style="list-style-type: none"> <li>1. Utilisez des piles neuves ou une alimentation externe conforme aux exigences.</li> <li>2. Remplacez une carte mémoire CALSS 6 ou supérieure.</li> <li>3. Remplacez-la par une carte mémoire qualifiée, formatée à l'aide de l'appareil photo.</li> </ol>
Tous les boutons sont inactifs.	<ol style="list-style-type: none"> <li>1. Court-circuit lorsque la caméra est connectée à d'autres appareils.</li> <li>2. Un bouton est bloqué.</li> <li>3. Carte mémoire de mauvaise qualité.</li> </ol>	<ol style="list-style-type: none"> <li>1. Déconnectez, redémarrez la caméra et connectez-la correctement.</li> <li>2. Appuyez pour vérifier chaque bouton, redémarrez la caméra.</li> <li>3. Déconnecter la carte mémoire et redémarrer la caméra.</li> </ol>

<p>L'appareil photo s'éteint en cours de fonctionnement.</p>	<ol style="list-style-type: none"> <li>1. Puissance insuffisante.</li> <li>2. Cartes mémoire de mauvaise qualité.</li> </ol>	<ol style="list-style-type: none"> <li>1. Utilisez des piles neuves ou une alimentation externe conforme aux exigences.</li> <li>2. Remplacez la carte mémoire par une carte qualifiée et formatez-la avec l'appareil photo. Restaurez les paramètres par défaut de l'appareil photo et redémarrez-le.</li> </ol>
<p>L'appareil photo est gourmand en énergie.</p>	<ol style="list-style-type: none"> <li>1. Intervalle PIR trop court</li> <li>2. Sensibilité PIR trop élevée</li> <li>3. Luminosité de la lampe IR trop élevée</li> <li>4. Durée de la vidéo trop longue</li> <li>5. Nombre élevé de photos prises</li> <li>6. Photographies ou enregistrements fréquents de nuit</li> </ol>	<ol style="list-style-type: none"> <li>1. Intervalle PIR prolongé</li> <li>2. Diminution de la sensibilité PIR</li> <li>3. Réduire la luminosité de la lumière IR</li> <li>4. Réduisez la durée de la vidéo (par exemple 5s)</li> <li>5. Réduisez le nombre de photos prises (par ex. 1P)</li> <li>6. Rationalisez les paramètres pour réduire le temps passé à filmer la nuit, ou utilisez une alimentation externe.</li> </ol>

<p>L'appareil photo ne se déclenche pas automatiquement.</p>	<p>Le capteur IRP ne fonctionne pas lorsque l'enregistrement en continu est activé ou lorsqu'une période de surveillance est définie.</p>	<p>Désactivez l'enregistrement en continu et les périodes de surveillance. Restaurez les paramètres par défaut et redémarrez</p>
<p>L'appareil photo fuit ou s'embue.</p>	<ol style="list-style-type: none"> <li>1. Bague étanche avec des corps étrangers ou délogée</li> <li>2. Non fixé avec le loquet ou le bouchon étanche</li> <li>3. Utilisation incorrecte de l'appareil, par exemple à l'envers</li> </ol>	<ol style="list-style-type: none"> <li>1. Vérifiez l'anneau d'étanchéité, gardez-le propre et installez-le correctement.</li> <li>2. Vérifiez soigneusement avant l'utilisation, fixez tous les verrous et fermez tous les bouchons étanches.</li> <li>3. Installez correctement la caméra en suivant les instructions.</li> </ol>
<p>Demande d'erreur de mot de passe.</p>	<p>Mot de passe oublié</p>	<p>Entrez le mot de passe universel 1111</p>

<p>La caméra ne fonctionne pas correctement, fonctions confuses.</p>	<p>Param paramètres mal définis</p>	<p>Réglez les paramètres correctement. Ou rétablissez les paramètres par défaut et redémarrez.</p>
<p>Il n'est pas possible de passer en mode vidéo ou photo+vidéo.</p>	<p>L'enregistrement en continu est activé</p>	<p>Désactivez l'enregistrement par intervalles. Ou rétablissez les paramètres par défaut et redémarrez.</p>
<p>Ne fonctionne pas correctement avec une alimentation externe.</p>	<p>1. Mauvais contact électrique 2. Alimentation externe incorrecte utilisée</p>	<p>1. Vérifiez le connecteur d'alimentation pour vous assurer qu'il est bien connecté. 2. Remplacez une alimentation externe qualifiée. Spécifications : DC 6V/2A. Une tension trop faible ne fonctionnera pas et une tension trop élevée endommagera définitivement l'appareil.</p>

**Remarque :** Les spécifications peuvent être modifiées en raison de la mise à jour. Veuillez considérer le produit réel comme la forme standard.

## • INFORMAZIONI SULLA FOTOTRAPPOLA USOGOOD

### Cos'è una fototrappola usogood?

La usogood fototrappola attiva principalmente la fototrappola rilevando i cambiamenti di temperatura degli oggetti in movimento per scattare foto e video per monitorare le attività. Basta collegare il telefono al WiFi integrato della fototrappola, e si possono impostare i parametri della fototrappola e scaricare le foto e i video catturati attraverso l'APP: Wildlife Cam Pro sul telefono.

### Qual è la modalità di lavoro?

Il WiFi della fototrappola usogood si adatta alla modalità hotspot AP, non c'è bisogno di connettersi a un router domestico.

Ci sono due modalità di lavoro del WiFi:

1. Quando la fototrappola è in modalità **TEST**, accendere manualmente il WiFi integrato della fototrappola cliccando il pulsante **UP**.
2. Quando la fototrappola è in modalità **TEST** o **ON**, aprire l'APP, cliccare su '**Connect Camera**' per attivare il WiFi integrato della fototrappola tramite Bluetooth.

Nome WiFi: Trail **Camera\_XXXXXX**

Password iniziale: **12345678**

(La modalità WiFi non è utilizzata per la videosorveglianza in tempo reale)

### Come si alimenta?

Si consiglia di utilizzare 8 batterie AA da 1.5V o batterie ricaricabili da 1.5V (non utilizzare batterie da 1.2V) o pannelli solari da 6V DC per alimentare la fototrappola all'esterno. Si prega di prestare attenzione ai poli positivo e negativo nella scatola della batteria. All'interno, è possibile utilizzare un alimentatore esterno da 6V DC per l'alimentazione (la dimensione della porta è 3,5x1,35 mm).

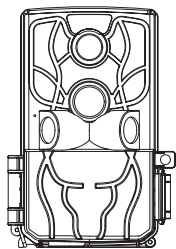
### Come si memorizzano le foto e i video?

Si prega di utilizzare una scheda SD di **classe 6** o superiore (**massimo 64GB**). Una scheda SD da **32GB** dovrebbe essere formattata come **FAT32**, e una scheda SD da **64GB** dovrebbe essere formattata come **exFAT**.

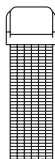
Quando non si attiva la modalità Cattura senza fine, se la scheda SD è piena, smetterà di registrare nuove foto e video. Quando si attiva la modalità Cycle Storage, se la scheda SD è piena, sovrascriverà i vecchi

file dal primo file. Quindi, al fine di non perdere per i file originali preziosi, si prega di pulire la memoria nella scheda SD regolarmente (rimuovere la SD o collegare al computer tramite un cavo USB).

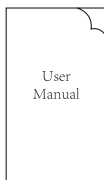
## • LISTA DI IMBALLAGGIO



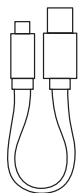
Fototrappola



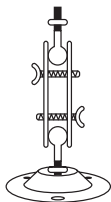
Cinghia di  
montaggio



Manuale  
utente



Cavo USB 2.0



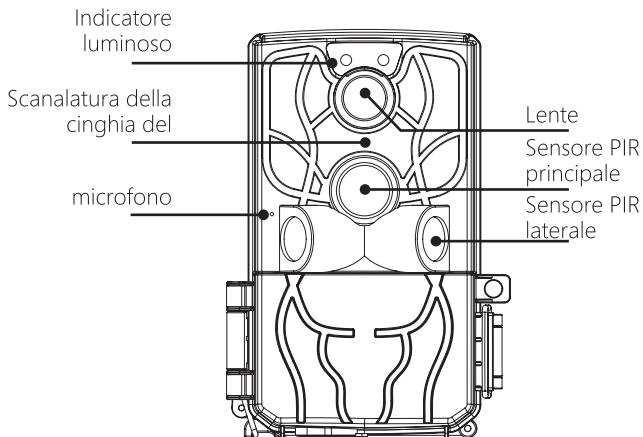
Supporto da parete

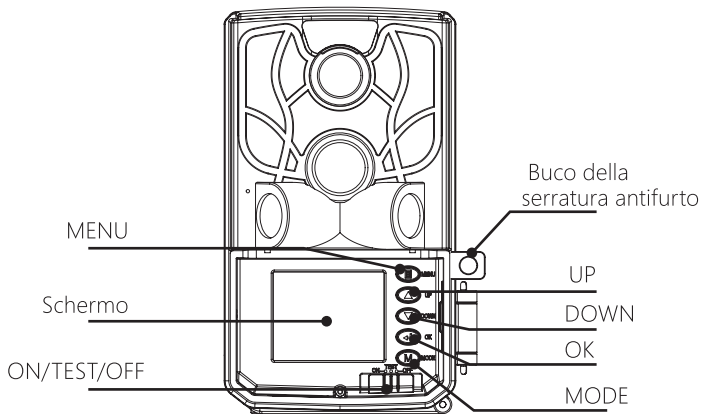
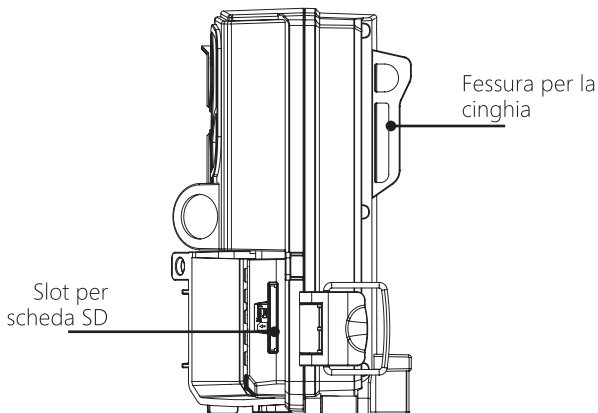


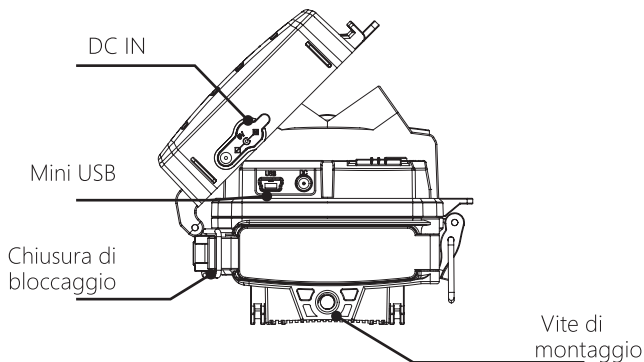
Viti X3



Se avete parti mancanti o danneggiate dopo aver ricevuto il pacchetto, si prega di contattare la nostra e-mail a [support@usogood.co](mailto:support@usogood.co) il più presto possibile. Il nostro team post-vendita professionale vi fornirà un servizio clienti di alta qualità al primo tentativo.







Nome del pulsante	Descrizione della funzione
Funzione	<p><b>OFF:</b> Spegnimento. Spegnendo l'alimentazione, la fototrappola smette di funzionare.</p> <p><b>TEST:</b> Imposta i parametri della fototrappola, l'anteprima, lo scatto di prova, la riproduzione, ecc.</p> <p><b>ON:</b> Modalità di ripresa monitorata. La fototrappola entra nello stato di ripresa di monitoraggio automatico.</p>
MENU	Entrare nel menu/ritornare al menu precedente
MODE	Commutazione della modalità di anteprima: modalità di registrazione/fotografia/modalità di riproduzione

UP	Commutazione della modalità di anteprima: modalità di registrazione/fotografia/modalità di riproduzione
DOWN	Sposta giù/pagina indietro
OK	Confermare l'esecuzione

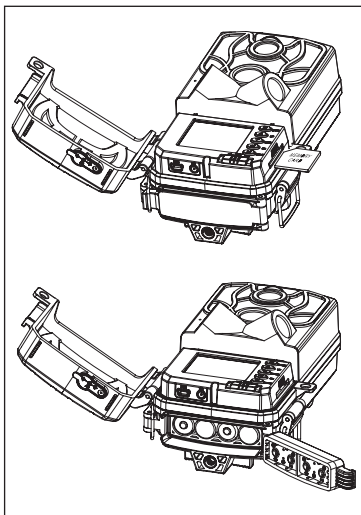
## Pulsante universale

Premere il pulsante **UP** e **DOWN** per regolare i valori, premere il pulsante **OK** per confermare le modifiche e passare alla cifra successiva, premere il pulsante **MENU** per uscire dalla modalità di impostazione.

## • PREPARARE LA FOTOTRAPPOLA

Si prega di testare se la fototrappola funziona normalmente dopo averla ricevuta.

1. Inserire 8 batterie AA da 1,5V.
2. Prima di usare la fototrappola, si prega di formattare la scheda SD sia sul PC che sulla fototrappola.
3. In modalità **TEST**, se è possibile accendere la fototrappola e impostare i parametri, significa che la fototrappola è in buone condizioni.
4. In modalità **TEST**, controllare se il sensore è in buone condizioni come segue:  
Cammina o fai alcune azioni davanti al sensore della fototrappola. Se la luce verde nella parte superiore della fototrappola lampeggia, il sensore principale al centro della fototrappola è intatto. Se anche la luce rossa lampeggia, i sensori ai lati sono intatti.
5. Passare alla modalità **TEST**, impostare i parametri come segue.
  - Mode: Foto
  - Dimensione dell'immagine: 48MP
  - Serie di cattura: Scatta una foto
  - Intervallo pir: 10 sec
  - Sensori di movimento laterali: on



- sensibilità pir: Medio
  - Timer: off
  - Time-lapse: off
6. Dopo aver impostato i parametri, passare alla modalità **ON**. A questo punto, lo schermo visualizzerà un conto alla rovescia di 5 secondi. Dopo che il conto alla rovescia è finito, lo schermo diventerà nero, indica che a questo punto è in stato di lavoro. La fototrappola inizierà a scattare o registrare in base ai cambiamenti della temperatura ambiente.

#### Nota:

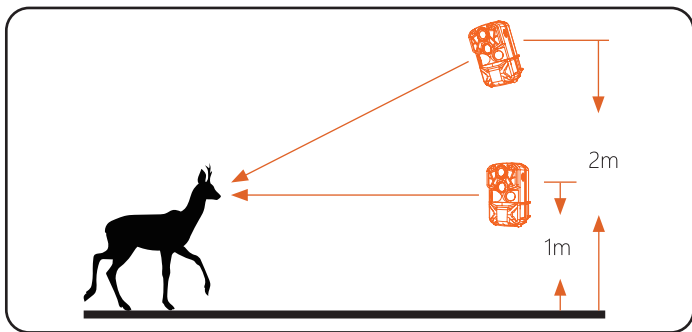
1. Si prega di utilizzare una scheda SD di **classe 6** o superiore (**max 64GB**). Le

schede SD da **32GB** dovrebbero essere formattate come **FAT32**, **64GB** dovrebbero essere formattate come **exFAT**.

2. Sono supportate sia le batterie ricaricabili che quelle non ricaricabili. Puoi anche usare una fonte di alimentazione esterna da 6V/2A, come un pannello solare.
3. La tensione media della batteria deve essere di almeno **1,4V** per cella. Quando la tensione di una normale batteria AA scende al di sotto di 1,4V, la batteria è in uno stato di quasi disconnessione e non può più accendere la luce IR della videocamera, il WiFi o anche registrare video. Quindi non usare batterie ricaricabili da 1,2V e batterie vecchie e nuove mescolate.
4. Si prega di utilizzare un alimentatore esterno (connettore da 3,5 mm) con una specifica di DC 6V/2.0A. Gli alimentatori non adatti danneggiano la videocamera. Non è necessario rimuovere la batteria all'interno della videocamera quando si usa l'alimentatore esterno. Quando non si usa l'alimentatore esterno, si prega di

coprire la spina impermeabile.

## • ALTEZZA E ANGOLO DI MONTAGGIO



1. Il campo di rilevamento del sensore è di  $120^\circ$ . Si prega di puntare il sensore principale verso l'area da fotografare per assicurarsi di non perdere nessun soggetto.
  2. Fissare la fototrappola su un albero alto 1-2 metri o un oggetto simile e puntare la fototrappola nella direzione desiderata. (La fototrappola dovrebbe essere leggermente inclinata verso il basso).
- Nota:** per assicurarsi che la fototrappola non registri inutilmente azioni irrilevanti, non dovrebbe essere impostata in una zona soleggiata o vicino a un ramo d'albero.

## • CONNESSIONE WIFI E CONTROLLO APP

Per favore scansiona il seguente codice QR o cerca Wildlife Cam Pro in Google Play Store o Apple Store per scaricare l'APP.

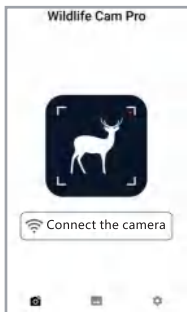


iOS

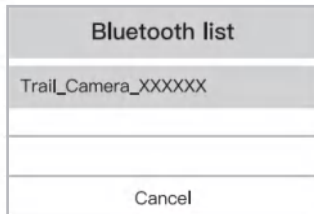
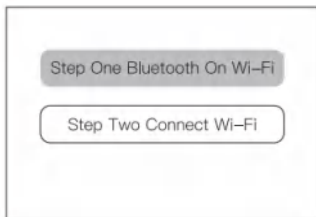
Android

### » COLLEGA IL WIFI INCORPORATO VIA BLUETOOTH

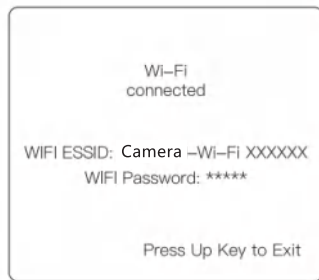
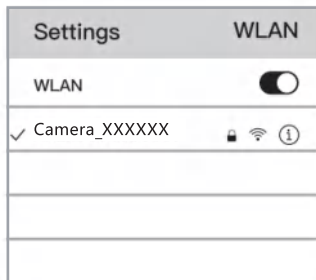
1. Aprire l'APP e cliccare su Connect Camera quando la fototrappola è in modalità **TEST** o **ON**.



2. Fai clic su Step One Bluetooth on Wi-Fi e clicca su **Trail\_Camera\_XXXXXX** per attivare il wifi integrato.

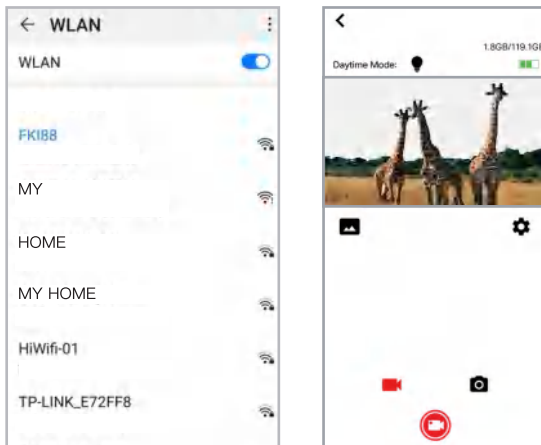


3. Fare clic su **Camera\_XXXXXX** nell'interfaccia di impostazione WiFi e inserire la password iniziale **12345678**.





4. Ritorna all'APP. Dopo aver effettuato con successo la connessione, puoi controllare la fototrappola tramite l'App, come l'anteprima delle foto o la regolazione dei parametri.

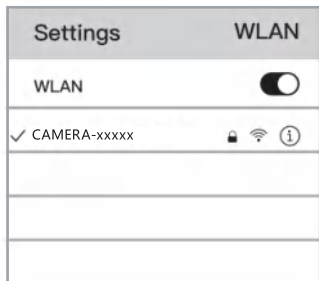


## » COLLEGARE MANUALMENTE IL WIFI INTEGRATO

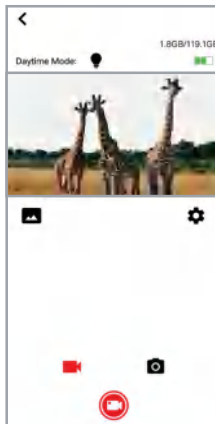
1. Premere il pulsante **UP** in modalità **TEST** per attivare il WiFi integrato della fototrappola.



2. Clicca su **Camera\_XXXXXX** e inserisci la password iniziale **12345678** nell'interfaccia di connessione Wi-Fi.




3. Aprire l'APP, fare clic su **Connect Camera** per collegare il WiFi integrato della fototrappola e poi per controllare la fototrappola tramite APP.




## » ISTRUZIONI PER L'USO DELL'APP

»

Fare clic sull'icona  per attivare/disattivare la funzione di visione notturna.

Fare clic sull'icona  per passare alla registrazione, l'icona diventa rossa, indicando la modalità di registrazione corrente.

Fare clic sull'icona  per passare a scattare foto. L'icona diventa rossa, indicando che la corrente è la modalità foto.


### Guarda le foto e i video

Clicca sull'icona  per visualizzare foto e video. Puoi anche seguire le istruzioni dell'APP per scaricare ed eliminare i file di foto e video.

**Nota:** I video devono essere scaricati sul tuo telefono prima di poterli visualizzare in APP.

La schermata che vedi nell'APP non rappresenta la risoluzione reale della fototrappola, e i file sono stati compressi durante la trasmissione wireless.


### Impostare i parametri della fototrappola

Fare clic sull'icona  per impostare i parametri e le funzioni della fototrappola in APP.

### Riprese

Cliccare l'icona  per girare un video. Clicca sull'icona  per scattare una foto.

### Uscire da APP

Fare clic sull'icona  nell'angolo in alto a sinistra dello schermo, lo schermo richiede "Disconnetti la videocamera ed esci dal programma", toccare OK per uscire dall'APP e disconnettersi.

Nota: L'uso del WIFI per collegare la fototrappola consuma più energia, quindi non è consigliabile utilizzare questa funzione per molto tempo.

## • IMPOSTAZIONI DEL MENU

Passare alla modalità **TEST** per impostare i parametri della fototrappola. Alcuni parametri importanti sono descritti di seguito.

### Cattura senza fine

Quando questa funzione è attivata, la fototrappola continua a registrare e salvare nuovi file quando la scheda di memoria è piena. Il vecchio file verrà sovrascritto.

**Nota:** Dopo aver attivato Cattura senza fine, quando la scheda SD è piena, i vecchi file saranno sovrascritti e non possono essere recuperati.

### Intervallo pir

Dopo l'intervallo selezionato, solo quando l'animale entra nel campo di rilevamento.

Principio della fotografia PIR della fototrappola: Nell'intervallo di rilevamento, se la fototrappola rileva un cambiamento di temperatura, la fototrappola scatta automaticamente delle foto dopo l'intervallo PIR. Se la fototrappola non rileva il cambiamento di temperatura, non scatterà foto.

**Nota:** il tempo di intervallo dei pir influisce sulla durata della batteria. Utilizzando un intervallo breve, la fototrappola ha maggiori probabilità di catturare l'obiettivo, ma è più affamata di energia.

### sensibilità pir

Regolare la sensibilità secondo le dimensioni dell'animale e la temperatura ambiente. Per esempio, impostate una sensibilità alta quando fotografate animali piccoli (come i ricci) e regolate la sensibilità su bassa quando fa freddo. Lo schema di regolazione specifico è soggetto all'effetto reale.

**Nota:** la sensibilità dei pir influisce sulla durata della batteria. Scegliere alta sensibilità, la fototrappola è più facile da sparare il bersaglio, ma più consumo di energia.

### Luminosità IR

Al buio, la fototrappola è illuminata da LED a infrarossi, la cui

luminosità può essere regolata. La luminosità dei LED infrarossi influisce sulla durata della batteria e sulla visione notturna.

In un ambiente completamente privo di luce, si raccomanda di utilizzare la modalità HighLight alta, e in un ambiente con altra luce ausiliaria, si prega di utilizzare la modalità economica.

**Nota:** la modalità HighLight significa più consumo di energia, visione notturna più chiara. La modalità economica significa più risparmio energetico, la visione notturna è meno efficace.

### Sensori di movimento laterali

Puoi scegliere di attivare o disattivare i sensori su entrambi i lati.

Nota: Disattivando i sensori di movimento laterali, il campo di rilevamento diventerà più piccolo, ma ridurrà i trigger non necessari della fototrappola e risparmierà energia.

### Timer

Selezionare On e fare clic su **OK** per confermare, quindi premere i pulsanti **UP** e **DOWN** per impostare l'orario di lavoro iniziale e finale. Dopo aver completato le impostazioni, la fototrappola scatterà foto o video solo durante le ore di lavoro selezionate ogni giorno. Oltre questo periodo, la fototrappola sarà in standby.

Per esempio, se l'ora di inizio è impostata alle 18:35 e l'ora di fine alle 8:25, la fototrappola sarà operativa dalle 18:35 del giorno corrente alle 8:25 del giorno successivo. Durante questo periodo, una volta che l'animale entra nel campo di rilevamento, la fototrappola si attiverà.

Oltre questo periodo, la fototrappola non scatterà alcuna foto o video.

**Nota:** l'ora d'inizio del tempo di registrazione del target deve essere successiva all'ora del sistema del riproduttore d'immagini, altrimenti il riproduttore d'immagini funzionerà durante il periodo di tempo impostato dal giorno successivo.

### Time-lapse

Impostazione della registrazione time-lapse

Dopo aver impostato un intervallo di tempo, la fototrappola scatterà una foto ogni tanto, e infine un video sarà generato automaticamente da tutte le foto scattate quel giorno. È generalmente usato per

scattare immagini in lento cambiamento, come il sole che sorge, il processo di fioritura, ecc.

**Nota:** Disattivando l'opzione **Timer** e attivando **Time-lapse**, la fototrappola scatterà foto a intervalli regolari durante il giorno e genererà e salverà automaticamente i file video.

Accendere e impostare **Timer**, attivare il **Time-lapse**, la funzione foto PIR è disabilitata e la fototrappola funzionerà solo durante il periodo di monitoraggio impostato.

Quando si attiva la funzione Time-lapse, è necessario selezionare la risoluzione in **Risoluzione video TL**.

### protezione password

Scegliere On e poi fare clic su **OK** per impostare la password, premere il pulsante **UP** e **DOWN** per regolare i valori della password, premere **OK** per passare al valore successivo della password.

Se si dimentica la password, inserire la password universale **1111**.

### Auto WIRI Off

Impostare il tempo in cui il WIFI si spegne automaticamente.

Per risparmiare energia, il WIFI della fototrappola si spegne automaticamente quando il telefono non è collegato al WIFI per un lungo periodo.

### Elaborazione dei file - Modalità di riproduzione

Le foto e i video ripresi dalla fototrappola possono essere rivisti nella fotocamera. È anche possibile bloccare la protezione, sbloccare, cancellare e altre operazioni. Premere **MODE** per entrare in modalità riproduzione.

Premere il pulsante **MODE** per passare alla modalità di riproduzione.

Premere il pulsante **UP** e **DOWN** per visualizzare i video e le immagini catturate. Premere **OK/MENU** per interrompere la riproduzione dei file video e premere il pulsante **MODE** per tornare alla tabella dei casi di riproduzione.

Premere il pulsante **MENU** sull'interfaccia di riproduzione per entrare nel menu di impostazione come segue:

- **Elimina questo file:** inserire questa funzione per cancellare l'immagine o il video corrente nella scheda di memoria della fototrappola.
- **Elimina tutti i file:** in modalità di riproduzione, premere il pulsante OK per cancellare tutti i file nella scheda di memoria della fototrappola.
- **presentazion:** con questa funzione, le immagini della scheda di memoria possono essere riprodotte sotto forma di slide show. Ogni immagine viene visualizzata per 2 secondi. Premere OK per fermare o riprodurre la presentazione.
- **Inserisce protezion:** usate questa funzione per evitare la cancellazione accidentale dei documenti.

## • RISOLUZIONE DEI PROBLEMI

Domande	Possibili cause	Soluzioni corrispondenti
La fototrappola non può accendersi	<ol style="list-style-type: none"> <li>1. Batterie sottocaricate o usate in modo scorretto</li> <li>2. Installazione errata della batteria</li> <li>3. Oggetti estranei nei contatti della batteria</li> <li>4. Temperatura di funzionamento troppo alta o troppo bassa</li> <li>5. Uso di un'alimentazione esterna errata o collegamento errato all'alimentazione esterna</li> </ol>	<ol style="list-style-type: none"> <li>1. Sostituire la batteria con la dimensione corretta e con carica sufficiente</li> <li>2. Installare le batterie correttamente secondo le istruzioni</li> <li>3. Controllare e pulire i corpi estranei</li> <li>4. Usare a una temperatura adatta (da -10° a 40° )</li> <li>5. Usare un alimentatore esterno adatto (6V/2A, connettore 3.5mm*13.5mm) e collegarlo correttamente</li> </ol>