

EN

ES

FR



Quick Start Guide

www.ezvizlife.com

COPYRIGHT ©2018 Hangzhou Hikvision Digital Technology Co., Ltd. or its subsidiaries. ALL RIGHTS RESERVED.

About this Manual

The Manual includes instructions for using and managing the product. Pictures, charts, images and all other information hereinafter are for description and explanation only. The information contained in the Manual is subject to change, without notice, due to firmware updates or other reasons. Please find the latest version in the **ezviz™** website (<http://www.ezvizlife.com>).

Any and all information, including, among others, wordings, pictures, graphs are the properties of Hangzhou Hikvision Digital Technology Co., Ltd. or its subsidiaries (hereinafter referred to be "Hikvision"). This user manual (hereinafter referred to be "the Manual") cannot be reproduced, changed, translated, or distributed, partially or wholly, by any means, without the prior written permission of Hikvision. Unless otherwise stipulated, Hikvision does not make any warranties, guarantees or representations, express or implied, regarding to the Manual.

Trademarks Acknowledgement

ezviz™, ™, and other Hikvision's trademarks and logos are the properties of Hikvision in various jurisdictions. Other trademarks and logos mentioned below are the properties of their respective owners.

Legal Disclaimer

TO THE MAXIMUM EXTENT PERMITTED BY APPLICABLE LAW, THE PRODUCT DESCRIBED, WITH ITS HARDWARE, SOFTWARE AND FIRMWARE, IS PROVIDED "AS IS", WITH ALL FAULTS AND ERRORS, AND HIKVISION MAKES NO WARRANTIES, EXPRESS OR IMPLIED, INCLUDING WITHOUT LIMITATION, MERCHANTABILITY, SATISFACTORY QUALITY, FITNESS FOR A PARTICULAR PURPOSE, AND NON-INFRINGEMENT OF THIRD PARTY. IN NO EVENT WILL HIKVISION, ITS DIRECTORS, OFFICERS, EMPLOYEES, OR AGENTS BE LIABLE TO YOU FOR ANY SPECIAL, CONSEQUENTIAL, INCIDENTAL, OR INDIRECT DAMAGES, INCLUDING, AMONG OTHERS, DAMAGES FOR LOSS OF BUSINESS PROFITS, BUSINESS INTERRUPTION, OR LOSS OF DATA OR DOCUMENTATION, IN CONNECTION WITH THE USE OF THIS PRODUCT, EVEN IF HIKVISION HAS BEEN ADVISED OF THE POSSIBILITY OF SUCH DAMAGES. TO THE MAXIMUM EXTENT PERMITTED BY APPLICABLE LAW, IN NO EVENT SHALL HIKVISION'S TOTAL LIABILITY FOR ALL DAMAGES EXCEED THE PURCHASE PRICE THE PRODUCT.

HIKVISION does not undertake any liability for personal injury or property damage, as the result of product interruption or service termination cause by: a) improper installation or usage other than as requested; b) the protection of national or public interests; c) Force Majeure; d) yourself or the third party, including not limitation, using any third party's products, software, applications, and among others.

REGARDING TO THE PRODUCT WITH INTERNET ACCESS, THE USE OF PRODUCT SHALL BE WHOLLY AT YOUR OWN RISKS. HIKVISION SHALL NOT TAKE ANY RESPONSIBILITIES FOR ABNORMAL OPERATION, PRIVACY LEAKAGE OR OTHER DAMAGES RESULTING FROM CYBER ATTACK, HACKER ATTACK, VIRUS INSPECTION, OR OTHER INTERNET SECURITY RISKS; HOWEVER, HIKVISION WILL PROVIDE TIMELY TECHNICAL SUPPORT IF REQUIRED.

The purpose of the Products is to provide an adequate warning in the event of illegal encroachment in certain area; however, the proper installation of the Products will not eliminate, but only reduce, that accidents will not occur or that there will be no personal injury or property loss as a result. You are highly recommended to raise your vigilance and strengthen the safety awareness in the daily life.

SURVEILLANCE LAWS VARY BY JURISDICTION. PLEASE CHECK ALL RELEVANT LAWS IN YOUR JURISDICTION BEFORE USING THIS PRODUCT IN ORDER TO ENSURE THAT YOUR USE CONFORMS TO THE APPLICABLE LAW. YOU FURTHER AGREE THAT THIS PRODUCT IS ONLY FOR CIVIL USE, AND HIKVISION SHALL NOT BE LIABLE IN THE EVENT THAT THIS PRODUCT IS USED WITH ILLEGITIMATE PURPOSES, SUCH AS THIRD PARTY RIGHTS INFRINGEMENT, MEDICAL TREATMENT, SAFETY EQUIPMENT OR OTHER SITUATIONS WHERE THE PRODUCT FAILURE COULD LEAD TO DEATH OR PERSONAL INJURY, OR WEAPON OF MASS DESTRUCTION, CHEMICAL AND BIOLOGICAL WEAPON, NUCLEAR EXPLOSION, AND ANY UNSAFE NUCLEAR ENERGY USES OR ANTI-HUMANITY USAGES. YOU SHOULD UNDERTAKE ALL RESPONSIBILITIES FOR LOSSES OR DAMAGES RESULTING FROM THE ABOVE USAGES WHATSOEVER.

IN THE EVENT OF ANY CONFLICTS BETWEEN THE ABOVE AND THE APPLICABLE LAW, THE LATER PREVAILS.

Regulatory Information

FCC Information

This device complies with Part 15 of the FCC Rules. Operation is subject to the following two conditions:

- (1) This device may not cause harmful interference, and
- (2) This device must accept any interference received, including interference that may cause undesired operation.

Note: This product has been tested and found to comply with the limits for a Class B digital device, pursuant to Part 15 of the FCC Rules. These limits are designed to provide reasonable protection against harmful interference in a residential installation. This product generates, uses, and can radiate radio frequency energy and, if not installed and used in accordance with the instructions, may cause harmful interference to radio communications. However, there is no guarantee that interference will not occur in a particular installation. If this product does cause harmful interference to radio or television reception, which can be determined by turning the equipment off and on, the user is encouraged to try to

correct the interference by one or more of the following measures:

- Reorient or relocate the receiving antenna.
- Increase the separation between the equipment and receiver.
- Connect the equipment into an outlet on a circuit different from that to which the receiver is connected.
- Consult the dealer or an experienced radio/TV technician for help.

Please take attention that changes or modification not expressly approved by the party responsible for compliance could void the user's authority to operate the equipment.

This equipment should be installed and operated with a minimum distance 20cm between the radiator and your body.

This device complies with Industry Canada licence-exempt RSS standard(s). Operation is subject to the following two conditions:

(1) this device may not cause interference, and

(2) this device must accept any interference, including interference that may cause undesired operation of the device.

Under Industry Canada regulations, this radio transmitter may only operate using an antenna of a type and maximum (or

less) gain approved for the transmitter by Industry Canada. To reduce potential radio interference to other users, the antenna type and its gain should be so chosen that the equivalent isotropically radiated power (e.i.r.p.) is not more than that necessary for successful communication.



EU Conformity Statement

This product and - if applicable - the supplied accessories too are marked with "CE" and comply therefore with the applicable harmonized European standards listed under the Radio Equipment Directive 2014/53/EU, the EMC Directive 2014/30/EU, the RoHS Directive 2011/65/EU.



2012/19/EU (WEEE directive): Products marked with this symbol cannot be disposed of as unsorted municipal waste in the European Union. For proper recycling, return this product to your local supplier upon the purchase of equivalent new equipment, or dispose of it at designated collection points.

For more information see: www.recyclethis.info.



2006/66/EC (battery directive): This product contains a battery that cannot be disposed of as unsorted municipal waste in the European Union. See the product documentation for specific battery information. The battery is marked with this symbol, which may include lettering to indicate cadmium

(Cd), lead (Pb), or mercury (Hg). For proper recycling, return the battery to your supplier or to a designated collection point. For more information see: www.recyclethis.info.



The power supply must conform to LPS. The recommended adaptor models and manufacturers are shown on the right. Use the attached adaptor, and do not change the adaptor randomly.

Model	Manufacturer
MKAC-57-242500M, MKAC-57-242200M, MKAC-57-241500M	MACABLE

EC DECLARATION OF CONFORMITY

Hereby, Hangzhou Hikvision Digital Technology Co., Ltd. declares that the radio equipment type [CS-DB1, CS-DB1i,CS-DB1C,CS-DB1S,CS-DB2, CS-DB2i,CS-DB2C,CS-DB2S,CS-DB3, CS-DB3i,CS-DB3C,CS-DB3S] is in compliance with Directive 2014/53/EU.

The full text of the EC DECLARATION OF CONFORMITY is available at the following web link:

<http://www.evizlife.com/declaration-of-conformity>.

Safety Instruction

Due to the product shape and dimension, the name and address of the importer/manufacture are printed on the package.

For more information, please visit www.evizlife.com

Need help? Contact us:

Phone:

USA/CAN: +1-855-693-9849

MX: +52-55-8526-1060

Email:

USA/CAN/MX: service@evizlife.com

Other countries: support@evizlife.com

SAVE THIS MANUAL FOR FUTURE REFERENCE

Acerca de los documentos

Los documentos incluyen instrucciones para el uso y el manejo del producto. Las fotografías, cuadros, imágenes y cualquier otra información provista a continuación tienen fines descriptivos y explicativos únicamente. La información incluida en los documentos está sujeta a cambios sin previo aviso, por motivos de actualización de firmware u otros motivos. Encuentre la última versión en el sitio web (<http://www.ezvizife.com>).

Toda la información, incluidos los términos, fotografías y gráficos, entre otros, pertenecen a EZVIZ Inc. o sus subsidiarias (en adelante denominados "EZVIZ"). Los documentos no pueden reproducirse, cambiarse, traducirse ni distribuirse total o parcialmente por ningún medio sin el permiso escrito previo de EZVIZ. Salvo disposición en contrario, EZVIZ no realiza ninguna declaración de garantía, ya sea expresa o implícita, en relación con los documentos.

Reconocimiento de las marcas registradas

ezviz™,  y otras marcas registradas y logotipos de EZVIZ son propiedad de EZVIZ en diferentes jurisdicciones. Otras marcas y logotipos mencionados en los documentos pertenecen a sus respectivos dueños.

Renuncia legal

HASTA EL GRADO MÁXIMO QUE PERMITA LA LEY APLICABLE, EL PRODUCTO DESCRITO, CON SU HARDWARE, SOFTWARE Y FIRMWARE SE PROPORCIONA "TAL COMO ES", CON TODAS LAS FALLAS Y ERRORES Y EZVIZ NO GARANTIZA, DE MANERA EXPRESA O IMPLÍCITA, LA COMERCIABILIDAD, LA CALIDAD SATISFATORIA, LA IDONEIDAD PARA UN PROPÓSITO EN PARTICULAR Y LA NO VIOLACIÓN POR PARTE DE TERCEROS, ENTRE OTRAS. EN NINGÚN CASO EZVIZ, SUS DIRECTORES, FUNCIONARIOS, EMPLEADOS O REPRESENTANTES SERÁN RESPONSABLES ANTE USTED POR DAÑOS ESPECIALES, CONSECUENTES, SECUNDARIOS O INDIRECTOS, ENTRE OTROS, DAÑOS POR PÉRDIDA DE GANANCIAS DEL NEGOCIO, INTERRUPTIÓN DEL NEGOCIO O PÉRDIDA DE DATOS O DOCUMENTACIÓN, RELACIONADA CON EL USO DE ESTE PRODUCTO, AUNQUE SE HUBIERA NOTIFICADO A EZVIZ DE LA POSIBILIDAD DE DICHAOS DAÑOS.

HASTA EL GRADO MÁXIMO QUE PERMITA LA LEY APLICABLE, EN NINGÚN CASO LA RESPONSABILIDAD TOTAL DE EZVIZ POR TODOS LOS DAÑOS EXCEDERÁ EL PRECIO DE COMPRA DEL PRODUCTO.

EZVIZ no asume ninguna responsabilidad por los daños a las personas o a la propiedad que resulten de la interrupción del producto o la finalización del servicio causada por: a) la instalación o el uso inadecuado diferente al estipulado; b) la protección de los intereses nacionales o públicos; c) Fuerza mayor; d) el uso, por parte suya o de un tercero, de productos de terceras marcas, software y aplicaciones, entre otras.

EN RELACIÓN AL PRODUCTO CON ACCESO A INTERNET, EL USO DEL PRODUCTO CORRERÁ COMPLETAMENTE POR SU CUENTA Y RIESGO. EZVIZ NO ASUMIRÁ NINGUNA RESPONSABILIDAD POR EL FUNCIONAMIENTO ANORMAL, ATENTADOS CONTRA LA PRIVACIDAD U OTROS DAÑOS QUE DERIVEN DE ATAQUES CIBERNÉTICOS, ATAQUES DE HACKERS, INSPECCIÓN DE VIRUS U OTROS RIESGOS DE SEGURIDAD DE INTERNET; SIN EMBARGO, EZVIZ PROPORCIONARÁ APOYO TÉCNICO OPORTUNO SI ES NECESARIO.

El objetivo de los productos es proporcionar una advertencia adecuada en casos de usurpación ilegal en alguna área. No obstante, la correcta instalación de los productos no eliminará sino que solo reducirá la ocurrencia de esos accidentes, los daños a las personas o la pérdida de propiedad resultantes. Es muy recomendable que incremente el nivel de vigilancia y consciencia sobre la seguridad en la vida diaria.

LAS LEYES DE VIGILANCIA VARIAN EN CADA JURISDICCIÓN. REVISE TODAS LAS LEYES PERTINENTES EN SU JURISDICCIÓN ANTES DE USAR ESTE PRODUCTO PARA GARANTIZAR QUE EL USO CUMPLA CON LA LEGISLACIÓN APLICABLE. ADEMÁS, ACEPTA QUE ESTE PRODUCTO ES SOLO PARA USO CIVIL Y EZVIZ NO SERÁ RESPONSABLE SI FUERA UTILIZADO CON UN PROPÓSITO ILEGÍTIMO, TALES COMO LA VIOLACIÓN DE DERECHOS DE TERCERAS PARTES, TRATAMIENTO MÉDICO, EQUIPOS DE SEGURIDAD U OTRAS SITUACIONES DONDE LA FALLA DEL PRODUCTO PODRÍA PRODUCIR LA MUERTE O LESIONES PERSONALES O ARMA DE DESTRUCCIÓN MASIVA, ARMA QUÍMICA Y BIOLÓGICA, EXPLOSIÓN NUCLEAR Y CUALQUIER USO DE ENERGÍA NUCLEAR NO SEGURO O USOS CONTRA LA HUMANIDAD. USTED DEBE ASUMIR TODA LA RESPONSABILIDAD POR LAS PÉRDIDAS O DAÑOS QUE RESULTEN DE CUALQUIERA DE LOS USOS MENCIONADOS ANTERIORMENTE. EN CASO DE CONFLICTOS ENTRE LO DISPUESTO ANTERIORMENTE Y LA LEY APLICABLE, PREVALECEERÁ ESTA ÚLTIMA.

Información regulatoria

Información de FCC

Cumplimiento con FCC: Este dispositivo cumple con la Parte 15 de la Normativa FCC. La operación está sujeta a las siguientes dos condiciones:

(1) Que el dispositivo no cause interferencias nocivas, y

(2) Que el dispositivo acepte cualquier interferencia recibida, incluida aquella que puede causar un funcionamiento indeseado.

Nota: Este producto fue probado y cumple con los límites para los dispositivos digitales de Clase B, según la parte 15 de la Normativa FCC. Estos límites están diseñados para proporcionar una protección razonable contra la interferencia

nociva en una instalación residencial. Este producto genera, utiliza y puede irradiar energía de radiofrecuencia y si no está instalado y se utiliza de acuerdo con el manual de instrucciones puede causar interferencias nocivas a las radiocomunicaciones. Sin embargo, no hay garantía de que no ocurran interferencias en una instalación en particular. Si este producto causa interferencias nocivas en la recepción de televisión que puede determinarse apagando y encendiendo el equipo, se recomienda al usuario que intente corregir la interferencia tomando una o varias de las siguientes medidas:

- Reoriente o reubique la antena receptora.
- Aumente la separación entre el equipo y el receptor.
- Conecte el equipo a un enchufe en un circuito diferente al que está conectado el receptor.
- Consulte al comerciante o a un técnico de radio/TV experto para recibir ayuda.

Tenga en cuenta que los cambios o modificaciones no estén expresamente aprobados por la parte responsable del cumplimiento puede anular la autorización del usuario para operar el equipo.

Este equipo debe estar instalado y funcionar a una distancia mínima de 20 cm entre el radiador y su cuerpo.
El dispositivo cumple con la normativa RSS exenta de licencia de Industry Canada. La operación está sujeta a las siguientes dos condiciones:

- (1) que el dispositivo no cause interferencias, y
 - (2) que el dispositivo acepte cualquier interferencia, incluso la interferencia que pueda causar un funcionamiento no deseado del dispositivo.
- De acuerdo con la normativa de Industry Canada, este transmisor de radio solo puede funcionar con una antena de un tipo y ganancia máxima (o menor a ella) aprobada para el transmisor por Industry Canada. Para reducir la posible interferencia de radio con otros usuarios, se debe elegir un tipo de antena y ganancia cuya potencia isotrópica radiada equivalente (e.i.r.p., por sus siglas en inglés) no supere lo necesario para una comunicación exitosa.

Declaración de conformidad de la UE



Este producto y los accesorios suministrados, si corresponde, llevan la marca "CE" y por lo tanto, cumplen con las normas europeas armonizadas, incluidas en la Directiva EMC 2004/108/EC, la Directiva RoHS 2011/65/EU.



2012/19/EU (directiva WEEE): Los productos que llevan este símbolo no pueden desecharse como residuos municipales no clasificados en la Unión Europea. Para un reciclado adecuado, devuelva el producto a su proveedor local cuando adquiera un nuevo equipo de igual funcionalidad o deséchelo en los puntos de recolección designados. Para obtener más información consulte: www.recyclethis.info.



2006/66/EC (directiva de batería): Este producto contiene una batería que no puede desecharse como un residuo municipal no clasificado en la Unión Europea. Consulte la documentación del producto para obtener información específica de la batería. La batería lleva este símbolo, que puede incluir una letra que indica cadmio (Cd), plomo (Pb) o mercurio (Hg). Para un reciclado adecuado, devuelva la batería a su proveedor o al centro de recolección designado. Para obtener más información consulte: www.recyclethis.info.



Cumplimiento con Industry Canada ICES-003

Este dispositivo cumple con los requerimientos de las normas CAN ICES-3 (B)/NMB-3(B).

	Modelo	Fabricante
La alimentación debe cumplir con LPS. Los modelos de adaptador y los fabricantes recomendados se muestran a la derecha. Utilice el adaptador que se adjunta y no lo cambie de forma aleatoria.	MKAC-57-242500M, MKAC-57-242200M, MKAC-57-241500M	MACABLE

DECLARACIÓN DE CONFORMIDAD CE

Por el presente, Hangzhou Hikvision Digital Technology Co., Ltd. declara que el tipo de equipo de radio [CS-DB1, CS-DB1i;CS-DB1C,CS-DB1S,CS-DB2, CS-DB2i;CS-DB2C,CS-DB2S,CS-DB3, CS-DB3i;CS-DB3C,CS-DB3S] cumple con la Directiva 2014/53/UE.

El texto completo de la DECLARACIÓN DE CONFORMIDAD CE se encuentra disponible en el siguiente enlace:
<http://www.ezvizlife.com/declaration-of-conformity>.

Instrucciones de seguridad

Debido a la forma y las dimensiones del producto, el nombre y la dirección del importador/fabricante está impresa en el paquete.

Para obtener más información ingrese a www.ezvizlife.com

¿Necesita ayuda? Contáctenos:

Teléfono:

EE.UU./Canadá: +1-855-693-9849

Méjico: +52-55-8526-1060

Correo electrónico:

EE.UU./Canadá/Méjico: service@ezvizlife.com

Otros países: support@ezvizlife.com

GUARDE ESTE MANUAL PARA REFERENCIA FUTURA

À propos des documents

Les documents comprennent des instructions pour utiliser et gérer le produit. Les illustrations, les graphiques, les images et toutes les autres informations figurant ci-après sont fournis à titre de description et d'explication uniquement. Les informations figurant dans les documents sont sujettes à modification sans préavis, en raison de mises à jour du micrologiciel ou pour d'autres raisons. Veuillez consulter le site web pour obtenir la dernière version (<http://www.ezviz.com>).

Toutes les informations, notamment les textes, les images et les graphiques sont la propriété d'EZVIZ Inc. ou de ses filiales (ci-après « EZVIZ »). Les documents ne peuvent pas être reproduits, modifiés, traduits ou distribués, en partie ou en totalité, sans le consentement écrit préalable d'EZVIZ. Sauf mention contraire, EZVIZ n'offre aucune garantie, explicite ou implicite, en ce qui concerne les documents.

Informations sur les marques déposées

ezviz[™],  et les autres marques déposées et logos d'EZVIZ sont la propriété d'EZVIZ dans diverses juridictions. Les autres marques déposées et logos mentionnés dans les documents appartiennent à leurs propriétaires respectifs.

Mentions légales

DANS LES LIMITES AUTORISÉES PAR LE DROIT EN VIGUEUR, LE PRODUIT DÉCRIT, AVEC SON MATÉRIEL, SON LOGICIEL ET SON MICROLOGICIEL, EST FOURNI « TEL QUEL ». AVEC TOUTS SES DÉFAUTS ET SES ERREURS, ET EZVIZ N'OFFRE AUCUNE GARANTIE, EXPLICITE OU IMPLICITE, NOTAMMENT DE QUALITÉ MARCHANDE, DE QUALITÉ SATISFAISANTE, D'ADÉQUATION À UN USAGE PARTICULIER, ET DE NON-VIOLATION DES DROITS D'UN TIERS, EN AUCUN CAS EZVIZ, SES DIRECTEURS, CADRES, EMPLOYÉS OU AGENTS NE SAURONT ÊTRE TENUS RESPONSABLES ENVERS VOUS POUR TOUTS DOMMAGES SPÉCIAUX, CONSÉCUTIFS, ACCESSOIRES OU INDIRECTS, Y COMPRIS LES DOMMAGES POUR PERTE DE BÉNÉFICES COMMERCIAUX, INTERRUPTION DU TRAVAIL, PERTE DE DONNÉES OU DE DOCUMENTATION EN LIEN AVEC L'USAGE DE CE PRODUIT, MÊME SI EZVIZ A ÉTÉ AVERTI DE L'ÉVENTUALITÉ DE CES DOMMAGES.

DANS LES LIMITES AUTORISÉES PAR LE DROIT EN VIGUEUR, EN AUCUN CAS LA RESPONSABILITÉ TOTALE D'EZVIZ POUR LES DOMMAGES NE SAURAIT EXCÉDER LE PRIX D'ACHAT DU PRODUIT.

EZVIZ n'endossera aucune responsabilité en cas de dommages corporels ou de dégâts matériels résultant d'une interruption du produit ou d'une réinstallation de service causée par : a) une installation ou un usage incorrect ; b) la protection des intérêts nationaux ou publics ; c) un cas de force majeure ; d) vous-même ou un tiers, y compris l'usage de produits, logiciels ou applications d'un tiers.

EN CE QUI CONCERNE LE PRODUIT DISPOSANT D'UN ACCÈS À INTERNET, L'USAGE DU PRODUIT SE FERA ENTièrement À VOS PROPRES RISQUES. EZVIZ DÉCLINE TOUTE RESPONSABILITÉ EN CAS DE FONCTIONNEMENT ANORMAL, DE FUITE D'INFORMATIONS CONFIDENTIELLES OU D'AUTRES DOMMAGES RÉSULTANT D'UNE CYBER-ATTAQUE, D'UN PIRATAGE, D'UN VIRUS OU DE TOUT AUTRE RISQUE DE SÉCURITÉ SUR INTERNET ; CEPENDANT, EZVIZ OFFRIRA UNE ASSISTANCE TECHNIQUE RAPIDE EN CAS DE BESOIN.

Le but du produit est de donner un avertissement adéquat en cas d'intrusion dans un endroit particulier ; cependant, la bonne installation des produits n'éliminera pas, mais réduira seulement le risque que des accidents se produisent et qu'ils occasionnent des dommages corporels et des dégâts matériels. Nous vous conseillons d'accroître votre vigilance et de renforcer votre prise de conscience de la sécurité au quotidien.

LES LOIS SUR LA SURVEILLANCE VARIENT PAR JURIDICTION. VEUILLEZ VÉRIFIER TOUTES LES LOIS PERTINENTES DANS VOTRE JURIDICTION AVANT D'UTILISER CE PRODUIT AFIN DE VOUS ASSURER QUE VOTRE USAGE EST CONFORME AU DROIT EN VIGUEUR. VOUS RECONNAISSEZ PAR AILLEURS QUE CE PRODUIT EST UNIQUEMENT DESTINÉ À UN USAGE CIVIL ET EZVIZ NE POURRA ÊTRE TENU RESPONSABLE SI CE PRODUIT EST UTILISÉ À DES FINS ILLÉGITIMES, PAR EXEMPLE POUR PORTER ATTEINTE AUX DROITS D'UN TIERS, POUR UN TRAITEMENT MÉDICAL, UN ÉQUIPEMENT DE SÉCURITÉ OU DANS D'AUTRES SITUATIONS DANS LESQUELLES UN DYSFONCTIONNEMENT DU PRODUIT POURRAIT ENTRAÎNER DES BLESSURES OU LA MORT, POUR DES ARMES DE DESTRUCTION MASSIVE, DES ARMES CHIMIQUES ET BIOLOGIQUES, DES ARMES NUCLÉAIRES ET DES USAGES DANGEREUX DE MATIÈRES RADIOACTIVES OU DES USAGES ALLANT À L'ENCONTRE DE L'HUMANITÉ. VOUS ENDOSSEREZ TOUTES LES RESPONSABILITÉS EN CAS DE PERTES OU DE DOMMAGES RÉSULTANT DES USAGES DÉCRITS CI-DESSUS. EN CAS DE CONFLIT ENTRE CE QUI PRÉCÈDE ET LE DROIT EN VIGUEUR, CE DERNIER PRÉVAUDRA.

Informations réglementaires

Informations FCC

Conformité FCC : Cet appareil est conforme à la section 15 du règlement de la FCC. Son fonctionnement est soumis aux deux conditions suivantes :

(1) Cet appareil ne doit pas causer d'interférences nuisibles, et

(2) Cet appareil doit accepter toute interférence reçue, notamment les interférences susceptibles d'occasionner un fonctionnement indésirable.

Remarque : Ce produit a été testé et reconnu conforme aux limites imposées pour un appareil numérique de classe B, conformément à la section 15 du règlement de la FCC. Ces limites visent à fournir une protection raisonnable contre les

interférences nocives dans un environnement domestique. Ce produit génère, utilise et peut émettre des fréquences radio et, s'il n'est pas installé et utilisé conformément aux instructions, peut causer des interférences nuisibles aux communications radio. Cependant, rien ne permet de garantir l'absence d'interférences dans une installation particulière. Si ce produit occasionne des interférences nuisibles à la réception de la radio ou du téléviseur, ce qui peut être déterminé en éteignant et en rallumant l'appareil, il est conseillé à l'utilisateur d'essayer de corriger les interférences en prenant une ou plusieurs des mesures suivantes :

- Réorienter ou déplacer l'antenne de réception.
- Augmenter la distance entre l'appareil et le récepteur.
- Brancher l'appareil sur un circuit différent de celui auquel le récepteur est branché.
- Consulter le revendeur ou un technicien radio/TV expérimenté pour obtenir de l'aide.

Notez que les changements ou modifications non expressément autorisés par la partie responsable de la mise en conformité sont susceptibles d'annuler le droit de l'utilisateur à se servir de l'appareil.

Cet appareil doit être en

stallé et utilisé en conservant une distance minimale de 20 cm entre le radiateur et le corps.

Cet appareil est conforme aux normes RSS sans licence d'Industrie Canada. Son fonctionnement est soumis aux deux conditions suivantes :

(1) cet appareil ne doit pas causer d'interférences, et

(2) cet appareil doit accepter toute interférence reçue, notamment les interférences susceptibles d'occasionner un fonctionnement indésirable de l'appareil.

Conformément aux réglementations d'Industrie Canada, ce radio-émetteur peut uniquement être utilisé avec une antenne d'un type et d'un gain maximal (ou minimal) approuvé pour l'émetteur par Industrie Canada. Pour réduire les interférences radio potentielles avec d'autres utilisateurs, le type d'antenne et son gain doivent être choisis de sorte que la puissance isotrope rayonnée équivalente (PIRE) ne soit pas supérieure à ce qui est nécessaire pour le bon déroulement des communications.

Déclaration de conformité UE



Ce produit et (le cas échéant) les accessoires fournis portent le marquage « CE » et sont donc conformes aux normes européennes harmonisées en vigueur listées dans la directive CEM 2004/108/CE et la directive LdSD 2011/65/UE.



2012/19/UE (directive WEEE) : Les produits portant ce symbole ne peuvent pas être éliminés comme des déchets ménagers non triés dans l'Union européenne. Pour un recyclage adéquat, renvoyez ce produit à votre fournisseur local après avoir acheté un nouvel équipement équivalent, ou jetez-le dans un point de collecte officiel.

Pour plus d'informations, voir : www.recyclethis.info.



2006/66/CE (directive relative aux piles et accumulateurs) : Ce produit contient une batterie qui ne peut-pas être mise au rebut avec les déchets ménagers non triés dans l'Union européenne. Consultez la documentation du produit pour plus d'informations sur la batterie. La batterie porte le symbole suivant, qui peut inclure des



inscriptions indiquant la présence de cadmium (Cd), de plomb (Pb) ou de mercure (Hg). Pour un recyclage adéquat, renvoyez la batterie à votre fournisseur ou à un point de collecte officiel. Pour plus d'informations, voir : www.recyclethis.info.

Conformité Industrie Canada ICES-003

Cet appareil répond aux exigences des normes CAN ICES-3 (B)/NMB-3(B).

L'adaptateur doit respecter la classe source d'alimentation limitée (LPS). Les modèles d'adaptateurs et les fabricants recommandés sont mentionnés à droite. Utilisez l'adaptateur fourni et ne remplacez pas l'adaptateur au hasard.	Modèle MKAC-57-242500M, MKAC-57-242200M, MKAC-57-241500M	Fabricant MACABLE
---	---	----------------------

DÉCLARATION DE CONFORMITÉ CE

Par la présente, Hangzhou Hikvision Digital Technology Co., Ltd. déclare que le type d'équipement radio [CS-DB1, CS-DB1i,CS-DB1C,CS-DB1S,CS-DB2, CS-DB2i,CS-DB2C,CS-DB2S,CS-DB3, CS-DB3i,CS-DB3C,CS-DB3S] est conforme à la directive 2014/53/UE.

Le texte intégral de la DÉCLARATION DE CONFORMITÉ CE est disponible en accédant au lien suivant :

<http://www.evizlife.com/declaration-of-conformity>.

Directives de sécurité

En raison de la forme et des dimensions du produit, le nom et l'adresse de l'importateur ou du fabricant sont imprimés sur l'emballage.

Pour plus d'informations, veuillez visiter le site Web : www.evizlife.com

Besoin d'aide ? Contactez-nous :

Téléphone :

États-Unis/Canada : +1-855-693-9849

Mexique : +52-55-8526-1060

Courriel :

États-Unis/Canada/Mexique : service@evizlife.com

Autres pays : support@evizlife.com

CONSERVEZ CE MANUEL POUR UNE RÉFÉRENCE FUTURE

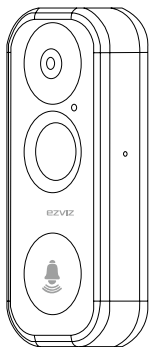
Quick Setup

Charging

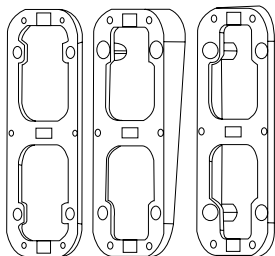
Doorbell Mounting

Doorbell Setup

What's in the Box



Doorbell (x1)



Mounting Plate (x3)

Pick the one for best surveillance angle.



Screwdriver (x1)



Drill Bit (x1)



Battery (x1)



Fuse Wire (x1)



Diode (x1)



Wire Connector (x3)



Mounting Screw (x5)



Anchor (x5)



Mini-Level (x1)



USB Cable (x1)



U-shaped Wire (x2)



Security Screw (x1)



Fixing Screw (x2)



Doorbell Screw (x4)

Tools You May Need



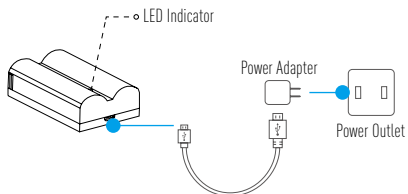
Drill



Pencil

Step 1 Charge the battery

Connect the battery with power outlet via power adapter which should be purchased separately.



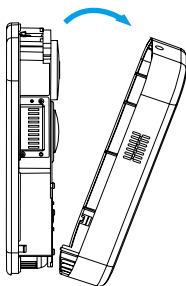
LED Indicator status

- Solid red when charging
- Solid green when charged.

i Please fully charge the battery before using it.

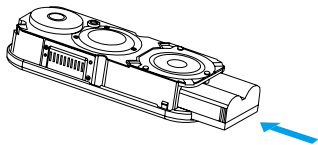
Step 2 Remove the faceplate

Remove the faceplate from your doorbell.



Step 3 Insert the battery

Push the battery into the bottom of your doorbell and make sure it is fixed.

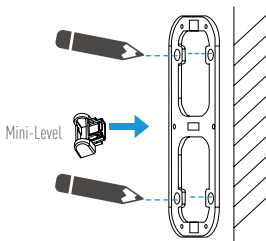
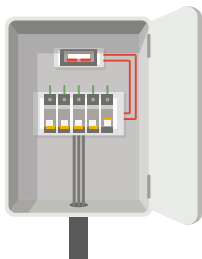


Doorbell Mounting

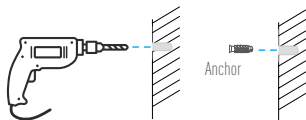
EN

- We recommend you to connect your doorbell to power cables. Follow the following steps to connect your doorbell to power cables.
- For using battery only, follow the following steps and skip step 4 and step 6.

- 1 Shut off the electricity at the breaker that controls doorbell's circuit.
- 2 Insert the mini-level into the mounting plate and mark the drill points when its bubble stays in the middle.

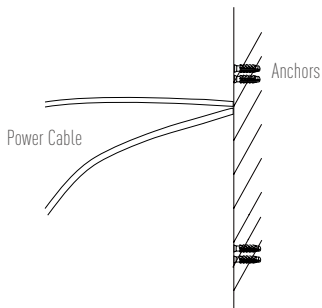


- 3 Drill holes according to drill points and insert anchors.
- i** Remove the mini-level after drill points are marked.



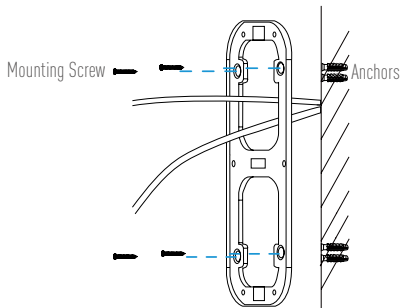
4 Take out Power Cables

Take out the existing power cables.



5 Install Mounting Plate

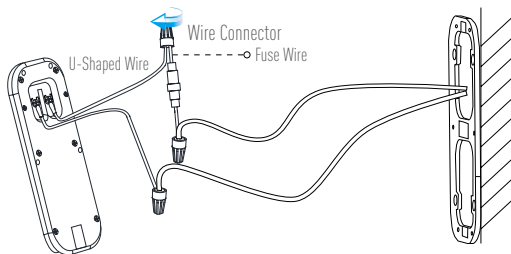
Fix the mounting plate to the wall. The wall should be clean and flat.



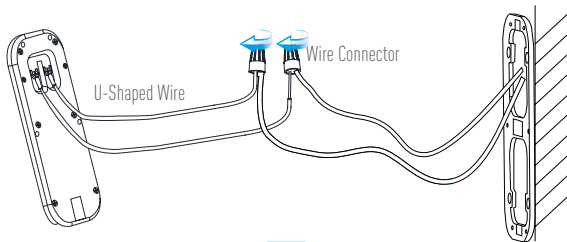
6 Connect to Power Cables

- If you have no chime installed in your home, please see **Option A** for operations.
- If you have mechanical chime installed in your home, please see **Option B** for operations.
- If you have electronic chime installed in your home, please see **Option C** for operations.

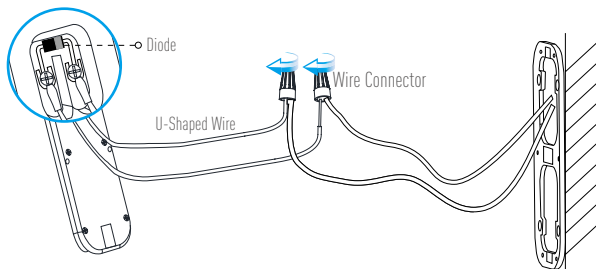
Option A Connect the fuse wire with your existing power cables.



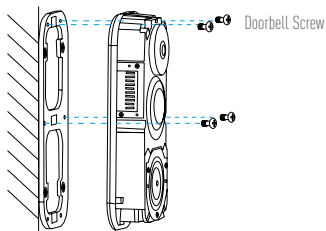
Option B Connect the power cable with your existing power cables.



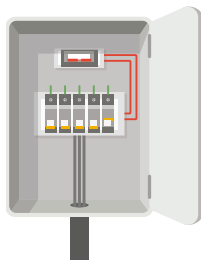
Option C Connect the diode wire with your existing doorbell wire.



- 7 Fix the doorbell to the mounting plate by inserting the doorbell screws.



- 8 Restore the electricity at the breaker.

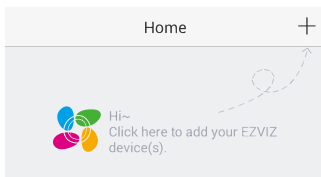


- i** Doorbell is powered on when its indicator flashes blue. If not, make sure your electricity is off and check the wiring. If yes, proceed to doorbell setup.

Doorbell Setup

EN

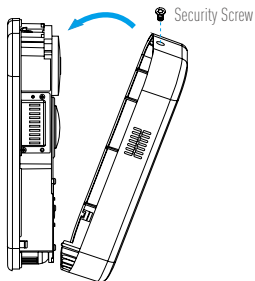
- Connect your mobile phone to Wi-Fi.
- Download and install the EZVIZ app by searching "EZVIZ" in App Store or Google Play™.
- Launch the app and register an EZVIZ user account by following the start-up wizard.
- Log into the EZVIZ app.
- On the Home screen, tap "+" on the upper-right corner to go to the scan QR code page.



- Scan the QR code on the device or the cover of this manual when the doorbell indicator flashes blue.
- Follow the app wizard to finish Wi-Fi configuration.

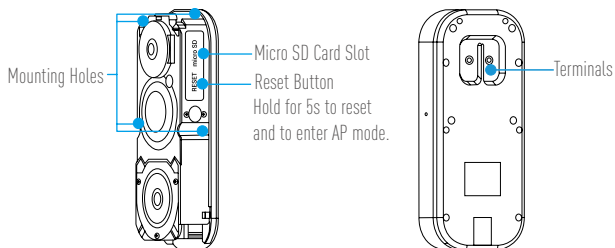
i If you want to change your doorbell's Wi-Fi, press and hold the **Reset** button for 5s and repeat this part.

- 9 Put the faceplate back and insert the security screw into the top of the doorbell to secure the faceplate.



Appendix

Basics



LED Indicator

Blue Light

Flashing
Steady on

Doorbell is ready for Wi-Fi configuration.
Doorbell is working.

Red Light

Flashing Fast
Flashing Slowly
Steady on

Device exception.
Doorbell Wi-Fi configuration failed.
Doorbell is powering on.

Use AP Mode for Wi-Fi Configuration

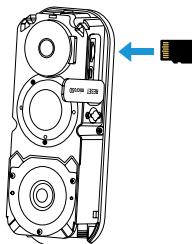
- For AP hotspot configuration, press the **Reset** button for 5 seconds and then you will hear voice prompt.
- Wait for a few seconds until you see the LED indicator flashes blue.
- Follow the voice prompt to connect Wi-Fi.

Wi-Fi Name: EZVIZ_XXXXXXXX (9-digit Serial No.)
 Default Password: EZVIZ_XXXXXX (Verification Code)
 eg. Default Password: EZVIZ_ABCDEF


Serial No. and verification code are listed on the cover of this manual.

- Go back to EZVIZ app after successful connection. Tap **Next**.
- Search out the Wi-Fi you want the device to connect and enter password.

SD Card Management



1. In the EZVIZ app, tap the **Storage Status** in the Device Settings page to check the SD card status.

Wi-Fi Configure	TEST-WiFi  >
Storage Status	>
Device Version	Vx.x.x build xxxxxx No new version.

2. If the card status displays as **Uninitialized**, tap to initialize it.
 The status changes to **Normal** and it can store videos and/or pictures.

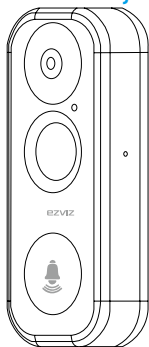
Configuración Rápida

Carga

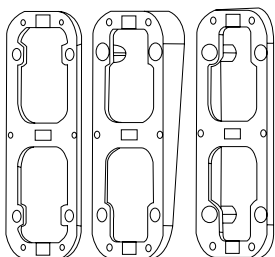
Montaje del Timbre

Configuración del Timbre

Contenido de la Caja



1 Timbre



3 Placas de Montaje

Elija la que brinde mejor ángulo de vigilancia.



1 Destornillador



1 Broca



1 Batería



1 Cable Fusible



3 Conectores de Cable



1 Diodo



5 Tornillos de Montaje



5 Anclajes



1 Mininivel



1 Cable USB



1 Tornillo de Seguridad



2 Tornillos de Fijación

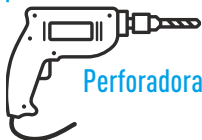


4 Tornillos para el Timbre



2 Cables en Forma de U

Herramientas que Pueden Ser Necesarias



Perforadora

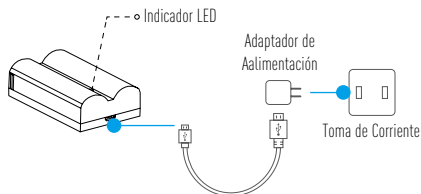


Lápiz

Carga

Paso 1 Cargar la batería

Conecte la batería a la toma de corriente a través del adaptador de alimentación que debe comprarse por separado.



Estado del Indicador LED

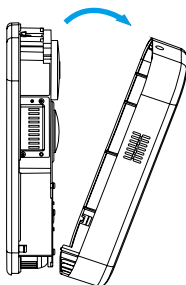
- Rojo sólido mientras está cargando
- Verde sólido cuando está cargado.

i Cargue la batería completamente antes de usar.

Paso 2 Retirar la placa frontal

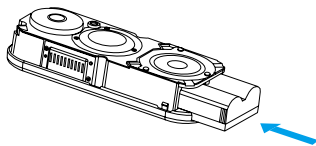
Retire la placa frontal del timbre.

ES



Paso 3 Insertar la batería

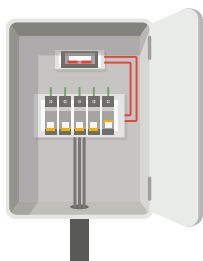
Presione la batería hacia el fondo del timbre, y asegúrese de que no se mueva.



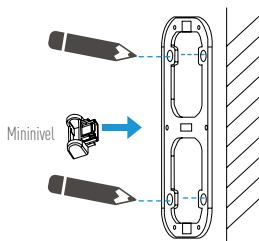
Montaje del Timbre

- Recomendamos conectar el timbre a los cables de alimentación. Siga los pasos a continuación para conectar el timbre a los cables de alimentación.
- Para usar con batería, siga los pasos a continuación y omita los pasos 4 y 6.

1 Corte la electricidad desde el interruptor que controla el circuito del timbre.

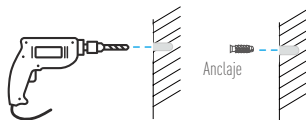


2 Inserte el minivel en la placa de montaje y marque los puntos de perforación cuando las burbujas se queden en el medio.



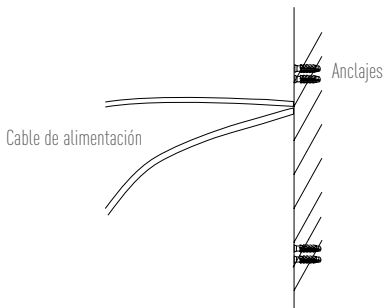
i Retire el minivel después de perforar en los puntos marcados.

3 Perfore la pared en los puntos marcados e inserte los anclajes.



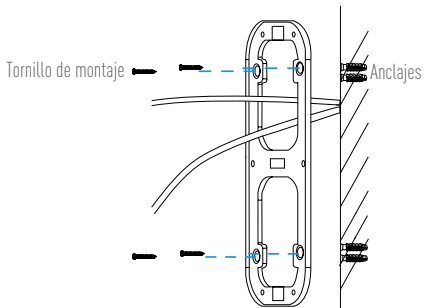
4 Sacar los cables de alimentación

Saque los cables de alimentación existentes.



5 Instalar la placa de montaje

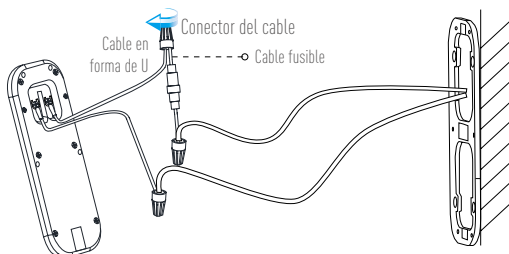
Fije la placa de montaje a la pared. La pared debe estar limpia y lisa.



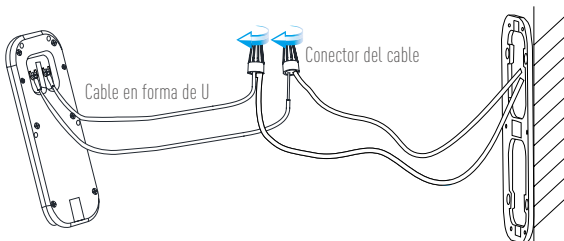
6 Conectar a los cables de alimentación

- Si usted no tiene un timbre instalado en su casa, vea la **Opción A** para conocer los pasos a seguir.
- i** • Si usted tiene un timbre mecánico instalado en su casa, vea la **Opción B** para conocer los pasos a seguir.
- Si usted tiene un timbre electrónico instalado en su casa, vea la **Opción C** para conocer los pasos a seguir.

Opción A Conecte el cable fusible a los cables de alimentación existentes.

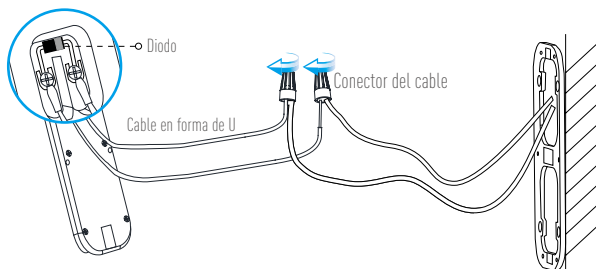


Opción B Conecte el cable de alimentación a los cables de alimentación existentes.

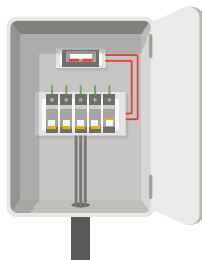
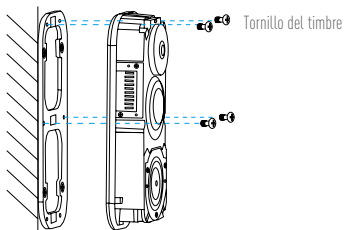


Opción C Conecte el cable de diodo a los cables del timbre existentes.

ES



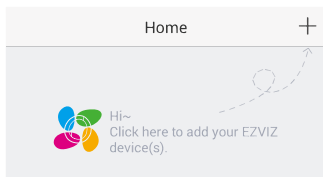
- 7 Fije el timbre a la placa de montaje usando los tornillos proporcionados.
- 8 Restablezca la electricidad desde el disyuntor.



El timbre está encendido cuando el indicador parpadea en azul. De lo contrario, asegúrese de que la electricidad esté conectada y verifique el cableado. Si el timbre está encendido, puede configurarlo.

Configuración del Timbre

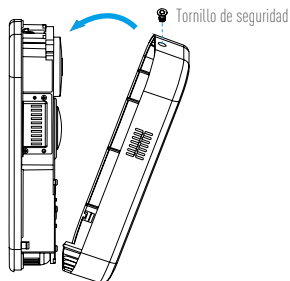
- Conecte su teléfono móvil al Wi-Fi.
- Descargue e instale la aplicación de EZVIZ, buscando "EZVIZ" en el App Store o Google Play™.
- Abra la aplicación y registre una cuenta de usuario EZVIZ Siguiendo las indicaciones.
- Inicie sesión en la aplicación EZVIZ.
- Desde la pantalla de Inicio, pulse "+" en el extremo superior derecho para acceder a la interfaz de escaneo del código QR.



- Escanee el código QR en el dispositivo o en la tapa de este manual cuando el indicador del timbre parpadee en azul.
- Siga las instrucciones del asistente de la aplicación para terminar la configuración de Wi-Fi.

i Si desea cambiar el Wi-Fi de su timbre, presione el botón **Reset (Reiniciar)** durante 5 segundos y repita esta parte.

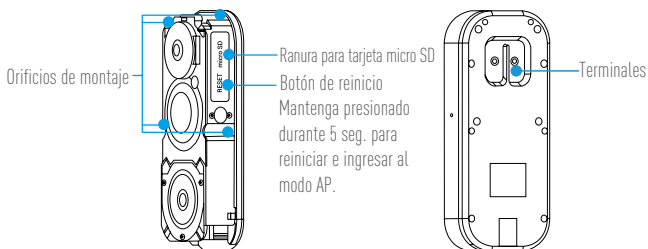
- 9 Vuelva a colocar la placa frontal e inserte el tornillo de seguridad en la parte superior del timbre para asegurarla.



ES

Anexo

Partes Básicas



Indicador LED

Luz azul

Parpadeo
Encendido estable

El timbre está listo para la configuración del Wi-Fi.
El timbre está en funcionamiento.

Luz roja

Parpadeo rápido
Parpadeo lento
Encendido estable

Excepción del dispositivo.
La configuración del Wi-Fi del timbre falló.
El timbre se está encendiendo.

Uso del Modo AP para la Configuración de Wi-Fi

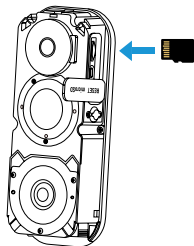
- Para configurar el punto caliente AP, presione el botón **Reset** (Reiniciar) durante 5 segundos hasta escuchar el mensaje de voz.
- Espere unos segundos hasta que el indicador LED parpadee en azul.
- Siga el mensaje de voz para conectar al Wi-Fi.

Nombre de Wi-Fi: EZVIZ_XXXXXXXX (N.º de serie de 9 dígitos)
Contraseña predefinida: EZVIZ_XXXXXX (Código de verificación)
Por ejemplo: Contraseña predefinida: EZVIZ_ABCDEF


El n.º de serie y el código de verificación se encuentran en la tapa de este manual.

- Regrese a la aplicación EZVIZ después de una conexión exitosa. Toque **Next (Siguiente)**.
- Busque la red Wi-Fi a la que desea conectar su dispositivo e ingrese la contraseña.

Gestión de Tarjeta SD



1. En la aplicación EZVIZ, toque **Storage Status** (Estado de almacenamiento) en la página Device Settings (Configuración del dispositivo) para verificar el estado de la tarjeta SD.

Wi-Fi Configure	TEST-WiFi  >
Storage Status	>
Device Version	Vx.x.x build xxxxxx No new version.

2. Si el estado de la tarjeta aparece como **Uninitialized (No iniciado)**, toque para iniciarlo. El estado cambia a **Normal** y puede almacenar videos y/o imágenes.

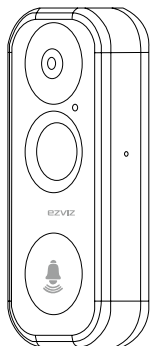
Installation rapide

Chargement

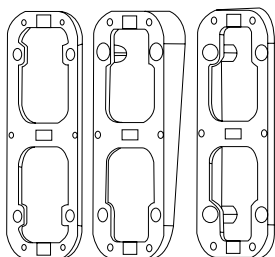
Installation de la sonnette

Réglage de la sonnette

Ce que contient la boîte



Sonnette (1)



Plaques de montage (3)

Choisissez celle offrant le meilleur angle de surveillance.



Tournevis (1)



Mèche de perceuse (1)



Batterie (1)



Fil fusible (1)



Diode (1)



Capuchons de connexion (3)



Vis de montage (5)



Chevilles (5)



Mini niveau (1)



Câble USB (1)



Fils avec embout en U (2)



Vis de sûreté (1)

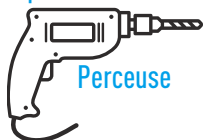


Vis de fixation (2)



Vis de sonnette (4)

Outils dont vous pourriez avoir besoin



Perceuse

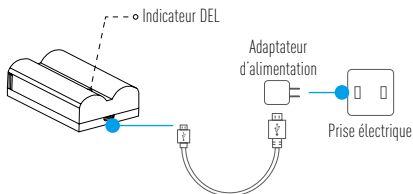


Crayon

Étape 1 Charger la batterie

Connectez la batterie à la prise de courant par l'intermédiaire d'un adaptateur d'alimentation qui doit être acheté séparément.

FR



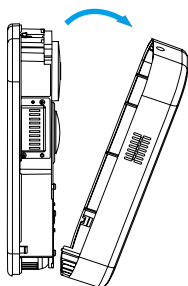
Statut de l'indicateur DEL

- Rouge continu : chargement en cours
- Vert continu : chargement terminé.

i Veuillez charger la batterie complètement avant l'utilisation.

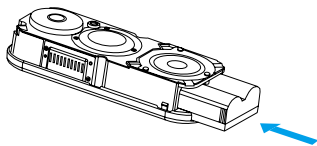
Étape 2 Retirer la plaque frontale

Retirez la plaque frontale de votre sonnette.



Étape 3 Insérer la batterie

Insérez la batterie dans le compartiment inférieur de votre sonnette et assurez-vous qu'elle est bien logée.

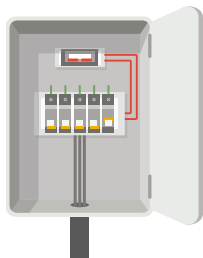


Installation de la sonnette

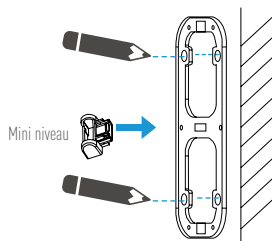
- Nous recommandons de faire une installation câblée de la sonnette. Suivez les étapes suivantes pour brancher votre sonnette à des câbles d'alimentation.
- Pour utiliser uniquement la batterie, suivez les étapes suivantes puis ignorez les étapes 4 et 6.

FR

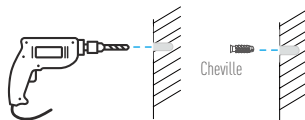
- 1** Coupez l'électricité au disjoncteur qui contrôle le circuit de sonnette.



- 2** Placez le mini niveau dans la plaque de montage et marquez le point de perçage lorsque la bulle se maintient au centre.

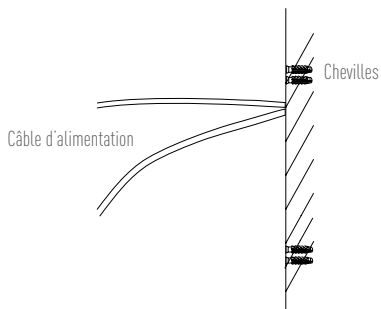


- 3** Percez les trous aux points marqués, puis insérez les chevilles.



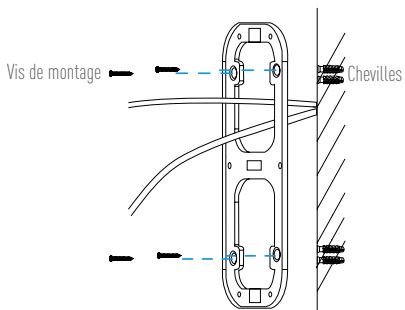
4 Faire sortir les câbles d'alimentation

Sortez les câbles d'alimentation existants



5 Installer la plaque de montage

Fixez la plaque de montage au mur. Le mur doit être propre et plat.

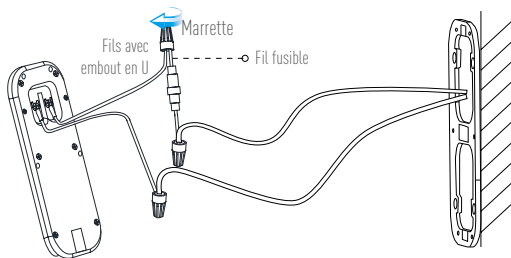


6 Branchez la sonnette aux câbles d'alimentation

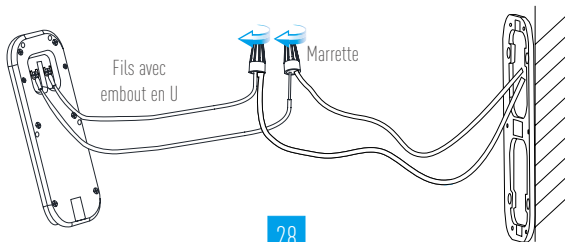
- Si vous n'avez pas de carillon installé dans votre maison, veuillez consulter l'**option A** pour les détails de branchement.
- i** • Si vous avez un carillon mécanique installé dans votre maison, veuillez consulter l'**option B** pour les détails de branchement.
- Si vous avez un carillon électronique installé dans votre maison, veuillez consulter l'**option C** pour les détails de branchement.

FR

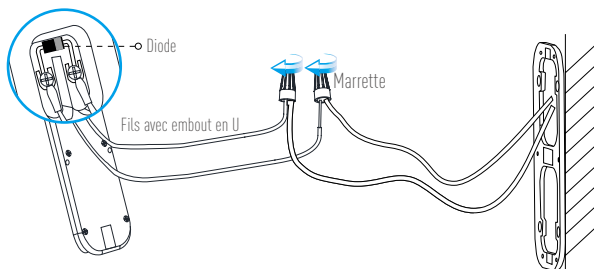
Option A Branchez le fil fusible à vos câbles d'alimentation existants.



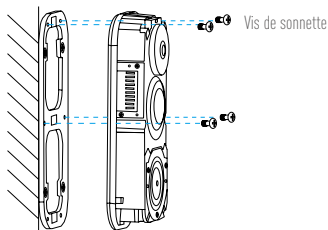
Option B Branchez le câble d'alimentation à vos câbles d'alimentation existants.



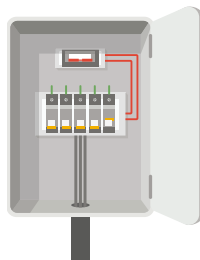
Option C Branchez les tiges de la diode avec votre câblage de sonnette existant.



7 Fixez la sonnette à la plaque de montage en insérant les vis de sonnette.



8 Rétablissez le courant au disjoncteur.

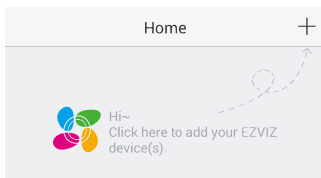


i La sonnette est sous tension lorsque son indicateur clignote en bleu. Sinon, veillez à fermer l'alimentation électrique et vérifiez le câblage. Si tout fonctionne, procédez au réglage de la sonnette.

Réglage de la sonnette

- Connectez votre téléphone cellulaire à votre réseau Wi-Fi.
- Téléchargez et installez l'application EZVIZ en recherchant « EZVIZ » dans l'App Store et Google Play™.
- Lancez l'application et enregistrez un compte utilisateur EZVIZ au moyen de l'assistant de démarrage.
- Connectez-vous à l'application EZVIZ.
- Depuis l'écran d'accueil de l'application EZVIZ, tapez sur le « + » dans le coin supérieur droit pour accéder à l'interface de lecture du code QR.

FR

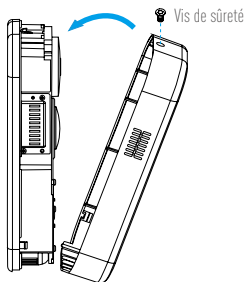


- Numériser le code QR sur l'appareil ou sur la page couverture de ce manuel lorsque l'indicateur de sonnette clignote en bleu.
- Suivez les directives de l'assistant de l'application pour compléter la configuration Wi-Fi.



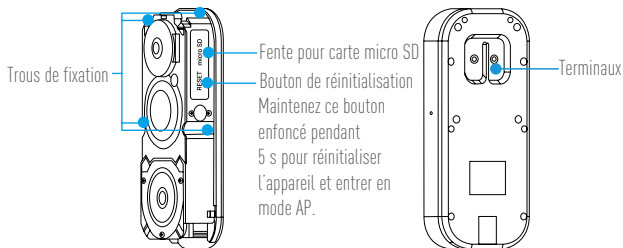
Si vous souhaitez changer la connexion Wi-Fi de votre sonnette, appuyez sur le bouton **Reset (de réinitialisation)** et maintenez-le enfoncé pendant 5 s puis répétez cette partie.

- 9 Remplacez la plaque frontale et insérez la vis de sûreté dans la partie supérieure de la sonnette pour fixer la plaque frontale.



Annexe

Bases



Indicateur LED

Témoin bleu

Clignotant
Fixe

La sonnette est prête pour la configuration Wi-Fi.
La sonnette fonctionne.

Témoin rouge

Clignote rapidement
Clignote lentement
Fixe

Exception au niveau de l'appareil.
La configuration Wi-Fi de la sonnette a échoué.
La sonnette est allumée.

Utilisation du mode AP pour configurer le Wi-Fi

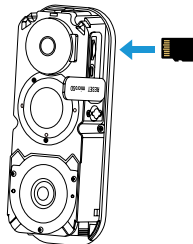
- Pour la configuration du point d'accès AP, appuyez sur le bouton **Reset** (de réinitialisation) pendant 5 secondes, puis vous entendrez un guide vocal.
- Attendez quelques secondes jusqu'à ce que l'indicateur DEL clignote en bleu.
- Suivez le guide vocal pour vous connecter au Wi-Fi.

Nom Wi-Fi : EZVIZ_XXXXXXXX (n° de série à 9 chiffres)
 Mot de passe par défaut : EZVIZ_XXXXXX (Code de vérification)
 Ex. Mot de passe par défaut : EZVIZ_ABCDEF


Le numéro de série et le code de vérification figurent sur la couverture du présent manuel.

- Revenez à l'application EZVIZ une fois la connexion établie. Tapez sur **Next (Suivant)**.
- Recherchez le réseau Wi-Fi auquel vous voulez que l'appareil se connecte et entrez le mot de passe.

Gestion de la carte SD



1. Dans l'application EZVIZ, tapez sur **Storage Status (État du stockage)** dans la page Paramètres du périphérique pour vérifier l'état de la carte SD.

Wi-Fi Configure	TEST-WiFi  >
Storage Status	>
Device Version	Vx.x.x build xxxxxx No new version.

2. Si le statut s'affiche comme **Uninitialized** (Non initialisé), touchez-le pour initialiser l'appareil. L'état passe à **Normal** et la carte peut stocker des vidéos ou des photos.

LIMITED WARRANTY

Thank you for purchasing EZVIZ products. This limited warranty gives you, the original purchaser of the EZVIZ product, specific legal rights. You may also have other legal rights that vary by state, province or jurisdiction. The disclaimers, exclusions, and limitations of liability under this limited warranty will not apply to the extent prohibited by applicable law. No distributor, reseller, agent, or employee is authorized to make any modification, extension, or addition to this limited warranty.

Your EZVIZ product is warranted for a period of one (1) year from the date of purchase against defects in materials and workmanship, or such longer period as may be required by law in the country or state where this product is sold, when used normally in accordance with EZVIZ's user manual.

You can request warranty service by calling us at 1-855-MYEZVIZ (693-9849) or email us at service@ezvizlife.com.

For any defective EZVIZ products under warranty, EZVIZ, Inc. will, at its option, (i) repair or replace your product free of charge; (ii) exchange your product with a functional equivalent product; (iii) or refund the original purchase price, provided you provide the original purchase receipt or copy, brief explanation of the defect, and return the product in its original packaging. At EZVIZ's sole discretion, repair or replacement may be made with a new or refurbished product or components. This warranty does not cover the postal cost, insurance and any other incidental charges incurred by you in returning the product.

Except where prohibited by applicable law, this is your sole and exclusive remedy for breach of this limited warranty. Any product that has either been repaired or replaced under this limited warranty will be covered by the terms of this limited warranty for the longer of ninety (90) days from the date of delivery or the remaining original warranty period.

This warranty does not apply and is void:

- If the warranty claim is made outside the warranty period or if the proof of purchase is not provided.
- For any malfunction, defect or failure caused by or resulting from the evidence of impact, mishandling, tampering, use contrary to the applicable instruction manual, incorrect power line voltage, accident, loss, theft, fire, flood or other Acts of God, shipping damage or damage resulting from repairs performed by unauthorized personnel.
- For any consumable parts, such as batteries, where the malfunction is due to the normal aging of the product.
- Cosmetic damage, including but not limited to scratches, dents and broken plastic on ports.
- Any software, even if packaged or sold with EZVIZ hardware.
- For any other damages free from defects in material or workmanship.
- Routine cleaning, normal cosmetic and mechanical wear and tear.

DISCLAIMER OF WARRANTIES

EXCEPT AS STATED ABOVE IN THIS LIMITED WARRANTY, AND TO THE MAXIMUM EXTENT PERMITTED BY APPLICABLE LAW, EZVIZ DISCLAIMS ALL EXPRESS, IMPLIED, AND STATUTORY WARRANTIES AND CONDITIONS WITH RESPECT TO THE PRODUCT, INCLUDING THE IMPLIED WARRANTIES OF MERCHANTABILITY AND FITNESS FOR A PARTICULAR PURPOSE. THE DURATION OF ANY APPLICABLE IMPLIED WARRANTIES OR CONDITIONS TO THE DURATION OF THIS LIMITED WARRANTY, THE SECURITY OF THE PRODUCT, OR AVAILABILITY AND RELIABILITY OF PRODUCT INFORMATION OR DATA.

LIMITATION OF DAMAGES

IN NO EVENT WILL EZVIZ BE LIABLE FOR ANY CONSEQUENTIAL, INCIDENTAL, EXEMPLARY, OR SPECIAL DAMAGES, INCLUDING ANY DAMAGES FOR LOST DATA OR LOST PROFITS, ARISING FROM OR RELATING TO THIS LIMITED WARRANTY OR THE PRODUCT, AND EZVIZ'S TOTAL CUMULATIVE LIABILITY ARISING FROM OR RELATED TO THIS LIMITED WARRANTY OR THE PRODUCT WILL NOT EXCEED THE AMOUNT ACTUALLY PAID FOR THE PRODUCT BY THE ORIGINAL PURCHASER. SOME STATES DO NOT ALLOW THE EXCLUSION OR LIMITATION OF INCIDENTAL OR CONSEQUENTIAL DAMAGES, SO THE ABOVE LIMITATION OR EXCLUSION MAY NOT APPLY TO YOU.

LIMITATION OF LIABILITY

ALL PRODUCT INFORMATION AND DATA IS PROVIDED FOR YOUR CONVENIENCE, "AS IS", AND "AS AVAILABLE". EZVIZ DOES NOT REPRESENT, WARRANT, OR GUARANTEE THAT PRODUCT INFORMATION AND DATA WILL BE AVAILABLE, ACCURATE, OR RELIABLE OR THAT PRODUCT INFORMATION AND DATA OR USE OF THE PRODUCT WILL PROVIDE SAFETY IN YOUR HOME. YOU USE ALL PRODUCT INFORMATION, DATA, AND THE PRODUCT AT YOUR OWN DISCRETION AND RISK. YOU WILL BE SOLELY RESPONSIBLE FOR (AND EZVIZ DISCLAIMS) ANY AND ALL LOSS, LIABILITY, OR DAMAGES, INCLUDING TO YOUR WIRING, FIXTURES, ELECTRICITY, HOME, PRODUCT, PRODUCT PERIPHERALS, COMPUTER, MOBILE DEVICE, AND ALL OTHER ITEMS AND PETS, RESULTING FROM YOUR USE OF THE PRODUCT INFORMATION, DATA, OR PRODUCT. PRODUCT INFORMATION AND DATA PROVIDED BY EZVIZ IS NOT INTENDED AS A SUBSTITUTE FOR DIRECT MEANS OF OBTAINING THE INFORMATION. FOR EXAMPLE, A NOTIFICATION PROVIDED THROUGH THE PRODUCT IS NOT INTENDED AS A SUBSTITUTE FOR AUDIBLE AND VISIBLE INDICATIONS IN THE HOME AND ON THE PRODUCT, NOR FOR A THIRD PARTY MONITORING SERVICE.

Please do not hesitate to contact your seller, or send e-mails to service@ezvizlife.com, with any questions.

COPYRIGHT ©2018 EZVIZ Inc. ALL RIGHTS RESERVED.

GARANTÍA LIMITADA

Gracias por comprar los productos EZVIZ. Esta garantía limitada le brinda al comprador original del producto EZVIZ derechos legales específicos. Además, puede tener otros derechos legales que varían según el estado, la provincia o la jurisdicción. Las renunciaciones, exclusiones y limitaciones de responsabilidad bajo esta garantía limitada no se aplicarán en la medida que lo prohíba la ley aplicable. Ningún distribuidor, revendedor, agente o empleado está autorizado a realizar modificaciones, extensiones o adiciones a esta garantía limitada.

Su producto EZVIZ está garantizado por un (1) año a partir de la fecha de compra contra defectos en los materiales o la mano de obra, o por un plazo mayor según lo requiera la ley del país o el estado donde se vendió este producto, siempre que sea utilizado de manera normal, de acuerdo con el manual del usuario de EZVIZ.

Puede solicitar el servicio de garantía comunicándose con nosotros al 1-855-MYEZVIZ (693-9849) o por correo electrónico a service@ezvizlife.com.

Para cualquier producto EZVIZ fallado cubierto por la garantía, EZVIZ, Inc. podrá, a su criterio (i) reparar o reemplazar el producto sin cargo; (ii) cambiar el producto por otro de igual funcionalidad; (iii) o reembolsar el precio de compra original, siempre que presente el recibo de compra original o una copia del mismo, una breve explicación del defecto y devuelva el producto en su envoltorio original. La reparación o reemplazo pueden hacerse con productos o componentes nuevos o restaurados, a criterio de EZVIZ. Esta garantía no cubre el gasto de correo, el seguro ni otros cargos adicionales en los que incurra para devolver el producto.

Excepto en los casos prohibidos por la ley aplicable, éste será el único y exclusivo recurso en caso de incumplimiento de esta garantía limitada. Cualquier producto que se haya reparado o reemplazado bajo esta garantía limitada estará cubierto por los términos de esta garantía limitada por el plazo de noventa (90) días a partir de la fecha de entrega o del periodo original restante de la garantía.

Esta garantía no se aplica y es inválida en los siguientes casos:

- Si el reclamo de garantía se realiza fuera del periodo de garantía o si no se proporciona prueba de la compra.
- Para cualquier disfuncionalidad, defecto o falla causada o resultante de la evidencia del impacto, maltrato, manipulación, uso contrario a lo dispuesto en el manual de instrucciones aplicable, voltaje de cable incorrecto, accidente, pérdida, robo, incendio, inundación u otros casos fortuitos, daño de envío o daño resultante de las reparaciones realizadas por personal no autorizado.
- Para partes consumibles, como baterías, donde el mal funcionamiento se deba al envejecimiento normal del producto.
- Daños estéticos, incluidos rayones, marcas y plástico roto en los puertos, entre otros.
- Software de terceras marcas, aunque esté incluido o se venda con el hardware de EZVIZ.
- Para otros tipos de daños libre de defectos en los materiales o la mano de obra.
- Limpieza de rutina, estética normal y desgaste mecánico.

RENUNCIA DE GARANTÍAS

SALVO LO DISPUESTO ANTERIORMENTE EN ESTA GARANTÍA LIMITADA, Y HASTA EL GRADO MÁXIMO QUE PERMITA LA LEY APLICABLE, EZVIZ RENUNCIA A TODAS LAS GARANTÍAS Y CONDICIONES EXPRESAS, IMPLÍCITAS Y REGLAMENTARIAS RELACIONADAS CON EL PRODUCTO, INCLUIDAS LAS GARANTÍAS IMPLÍCITAS DE COMERCIABILIDAD E IDONEIDAD PARA UN PROPOSITO EN PARTICULAR, LA DURACION DE CUALQUIER GARANTÍA IMPLÍCITA APLICABLE O CONDICIONES DE DURACION DE ESTA GARANTÍA LIMITADA, LA SEGURIDAD DEL PRODUCTO O LA DISPONIBILIDAD Y CONFIABILIDAD DE LOS DATOS O INFORMACION DEL PRODUCTO.

LIMITACION DE LOS DAÑOS

EN NINGUN CASO SE RESPONSABILIZARÁ A EZVIZ POR DAÑOS CONSECUENTES, SECUNDARIOS, EJEMPLARES O ESPECIALES, INCLUIDOS DAÑOS DE PÉRDIDA DE DATOS O PÉRDIDA DE GANANCIAS, QUE DERIVEN O ESTEN RELACIONADOS CON ESTA GARANTÍA LIMITADA O EL PRODUCTO, Y LA RESPONSABILIDAD TOTAL ACUMULADA DE EZVIZ QUE SURJA O SE RELACIONE CON ESTA GARANTÍA LIMITADA O EL PRODUCTO NO EXCEDERÁ EL MONTO PAGADO REAL DEL PRODUCTO PAGADO POR EL COMPRADOR ORIGINAL. ALGUNOS ESTADOS NO PERMITEN LA EXCLUSIÓN O LIMITACIÓN DE DAÑOS SECUNDARIOS O CONSECUENTES, POR LO QUE LA LIMITACIÓN ANTERIOR PODRÍA NO APLICARSE EN SU CASO.

LIMITACION DE RESPONSABILIDAD

TODA LA INFORMACION Y DATOS DEL PRODUCTO SE PROPORCIONAN PARA SU CONVENIENCIA "TAL COMO SON" Y "SUJETOS A SU DISPONIBILIDAD." EZVIZ NO DECLARA GARANTIA NI ASEGURA LA DISPONIBILIDAD, PRECISION, NI CONFIABILIDAD DE LA INFORMACION Y LOS DATOS DEL PRODUCTO, O QUE DICHA INFORMACION Y DATOS O EL USO DEL PRODUCTO BRINDEN SEGURIDAD A SU HOGAR. USTED UTILIZA TODA LA INFORMACION Y DATOS DEL PRODUCTO Y EL PRODUCTO A SU PROPIO CRITERIO Y RIESGO. USTED SERA EL UNICO RESPONSABLE POR (Y EZVIZ RENUNCIA A) CUALQUIER PERDIDA, RESPONSABILIDAD O DAÑOS AL CABLEADO, ACCESORIOS, ELECTRICIDAD, HOGAR, PRODUCTO, ACCESORIOS DEL PRODUCTO, COMPUTADORA, DISPOSITIVO MÓVIL Y CUALQUIER OTRO ARTICULO O ANIMALES DOMESTICOS, QUE RESULTEN DEL USO DE LA INFORMACION O DATOS DEL PRODUCTO O DEL PRODUCTO, LA INFORMACION Y LOS DATOS DEL PRODUCTO QUE PROPORCIONA EZVIZ NO PRETENDEN REEMPLAZAR A LOS MEDIOS DE OBTENCION DE INFORMACION DIRECTOS, POR EJEMPLO, UNA NOTIFICACION PROVISTA CON EL PRODUCTO NO PRETENDEN REEMPLAZAR A LAS INDICACIONES AUDIBLES Y VISIBLES EN EL HOGAR Y EN EL PRODUCTO, NI A UN SERVICIO DE MONITOREO DE TERCERAS PARTES.

No dude en contactar a su vendedor o enviarnos sus dudas por correo electrónico a service@ezvizlife.com

COPYRIGHT © 2018 EZVIZ Inc. TODOS LOS DERECHOS RESERVADOS.

GARANTIE LIMITÉE

Merci d'avoir acheté un produit EZVIZ. Cette garantie vous accorde des droits spécifiques en tant qu'acheteur d'origine du produit EZVIZ. Vous pouvez également bénéficier d'autres droits qui varient selon l'état, la province ou la juridiction. Les exonérations, exclusions et limitations de responsabilité établies au titre de la présente garantie limitée s'appliquent dans les limites du droit en vigueur. Aucun distributeur, revendeur, agent ou employé n'est autorisé à modifier, prolonger ou étendre la présente garantie limitée.

Votre produit EZVIZ est garanti contre tout défaut matériel ou vice de fabrication pour une période d'un (1) an à compter de la date d'achat, ou toute autre période plus longue pouvant être exigée par le droit du pays ou de l'état dans lequel ce produit est vendu, du moment qu'il est utilisé normalement et conformément au manuel de l'utilisateur d'EZVIZ.

Pour toute demande de réparation sous garantie, appelez-nous au 1-855-MYEZVIZ (693-9849) ou écrivez-nous à l'adresse service@ezvizlife.com.

En cas de produit EZVIZ défectueux sous garantie, EZVIZ, Inc. pourra, à sa discrétion, (i) réparer ou remplacer votre produit gratuitement ; (ii) échanger votre produit contre un produit équivalent fonctionnel ; (iii) ou vous rembourser le prix d'achat d'origine, à condition que vous fournissiez la preuve d'achat originale ou une copie de celle-ci, une brève explication du défaut, et que vous renvoyez le produit dans son emballage d'origine. À l'entière discrétion d'EZVIZ, le produit ou les composants pourront être réparés ou remplacés par un produit ou des composants neufs ou remis à neuf. Cette garantie ne couvre pas les frais de port, l'assurance et tous les frais accessoires que vous pourriez engager en renvoyant le produit.

Il s'agit de votre seul et unique recours en cas de violation de la présente garantie limitée, sauf disposition contraire dans le droit en vigueur. Tout produit qui a été réparé ou remplacé en vertu de la présente garantie limitée sera couvert par les modalités de cette garantie limitée pendant quatre-vingt-dix (90) jours à compter de la date de livraison, ou pendant le reste de la période de garantie d'origine si elle s'avère plus longue.

Cette garantie est nulle et non avenue :

- Si la réclamation au titre de la garantie est formulée hors garantie ou si aucune preuve d'achat n'est fournie.
- En cas de dysfonctionnement, de défaut ou de panne résultant manifestement d'un impact, d'une mauvaise manipulation, d'une altération, d'un usage contraire au mode d'emploi applicable, d'une tension secteur incorrecte, d'un accident, d'une perte, d'un vol, d'un incendie, d'une inondation ou d'une autre catastrophe naturelle, de dommages liés à l'expédition ou à des réparations effectuées par un personnel non autorisé.
- Pour tous les consommables, comme les piles, lorsque le dysfonctionnement est dû au vieillissement normal du produit.
- Pour les dommages esthétiques, notamment les rayures, les bosses et le plastique cassé sur les ports.
- Pour tout logiciel, même s'il est emballé ou vendu avec du matériel EZVIZ.
- Pour tout dommage ne résultant pas d'un défaut matériel ni d'un vice de fabrication.
- Pour le nettoyage de routine ainsi que l'usure esthétique et mécanique normale.

EXCLUSION DE GARANTIES

SAUF INDICATION CONTRAIRE DANS CETTE GARANTIE LIMITÉE, ET DANS LES LIMITES AUTORISÉES PAR LE DROIT EN VIGUEUR, EZVIZ EXCLUT TOUTES GARANTIES ET CONDITIONS EXPLICITES, IMPLICITES OU LÉGALES RELATIVES AU PRODUIT (NOTAMMENT LES GARANTIES IMPLICITES DE QUALITÉ, MARCHANDE ET D'ADEQUATION À UN USAGE PARTICULIER), À LA SÉCURITÉ DU PRODUIT, OU À LA DISPONIBILITÉ ET À LA FIABILITÉ DES RENSEIGNEMENTS OU DES DONNÉES DU PRODUIT. LA DURÉE DES GARANTIES OU CONDITIONS IMPLICITES APPLICABLES SE LIMITERA À LA DURÉE DE LA PRÉSENTE GARANTIE LIMITÉE.

LIMITATION DES DOMMAGES

EN AUCUN CAS EZVIZ NE SAURAIT ÊTRE TENU RESPONSABLE DE DOMMAGES CONSÉCUTIFS, ACCESSOIRES, EXEMPLAIRES OU SPÉCIAUX, Y COMPRIS LES DOMMAGES POUR Perte de données ou de bénéfices, résultant de ou liés à la présente garantie limitée ou au produit, et la responsabilité totale cumulée d'EZVIZ résultant de ou liée à cette garantie limitée ou au produit ne saura excéder le montant effectivement payé pour le produit par l'acheteur d'origine. CERTAINS ÉTATS N'AUTORISENT PAS L'EXCLUSION OU LA LIMITATION DES DOMMAGES ACCESSOIRES OU CONSÉCUTIFS, SI BIEN QUE LA LIMITATION OU L'EXCLUSION STIPULÉE CI-DESSUS PEUT NE PAS S'APPLIQUER DANS VOTRE CAS.

LIMITATION DE RESPONSABILITÉ

LES RENSEIGNEMENTS ET LES DONNÉES DU PRODUIT SONT FOURNIS « TELS QUELS » ET « EN L'ÉTAT ». EZVIZ NE DÉCLARE, NE GARANTIT NI NE PROMET D'AUCUNE MANIÈRE LES RENSEIGNEMENTS ET LES DONNÉES DU PRODUIT SERONT DISPONIBLES, PRÉCIS OU FIABLES, NI QUE LES RENSEIGNEMENTS ET LES DONNÉES DU PRODUIT OU L'USAGE DU PRODUIT GARANTIRONT LA SÉCURITÉ DE VOTRE DOMICILE, LES RENSEIGNEMENTS, LES DONNÉES ET LE PRODUIT LUI-MÊME SONT UTILISÉS À VOTRE SEULE DISCRETION ET À VOS PROPRES RISQUES. VOUS SEREZ L'UNIQUE RESPONSABLE (ET EZVIZ DÉCLINE TOUTE RESPONSABILITÉ) POUR TOUTES LES PERTES, RESPONSABILITÉS OU DOMMAGES, NOTAMMENT RELATIFS À VOTRE CABLAGE, VOTRE ÉCLAIRAGE, VOTRE ÉLECTRICITÉ, VOTRE DOMICILE, VOTRE PRODUIT, LES PÉRIPHÉRIQUES DE VOTRE PRODUIT, VOTRE ORDINATEUR, VOTRE APPAREIL MOBILE ET TOUT AUTRE OBJET OU ANIMAL DE COMPAGNIE, RÉSULTANT DE VOTRE USAGE DES RENSEIGNEMENTS, DES DONNÉES OU DU PRODUIT LUI-MÊME. LES RENSEIGNEMENTS ET LES DONNÉES DU PRODUIT FOURNIS PAR EZVIZ NE SAURAIENT REMPLACER UN MOYEN DIRECT D'OBTENIR CES RENSEIGNEMENTS, PAR EXEMPLE, UNE NOTIFICATION FOURNIE À TRAVERS LE PRODUIT NE SAURAIT REMPLACER DES INDICATIONS AUDIBLES ET VISIBLES AU DOMICILE ET SUR LE PRODUIT, NI UN SERVICE DE SURVEILLANCE TIERS.

N'hésitez pas à contacter votre revendeur, ou à nous écrire à l'adresse service@ezvizlife.com si vous avez des questions.

COPYRIGHT © 2018 EZVIZ Inc. TOUTS DROITS RÉSERVÉS.



UD11222B